



MĚSTO LITOMĚŘICE
Odbor dopravy a silničního
hospodářství

Město Litoměřice

SMLOUVA O VEŘEJNÝCH SLUŽBÁCH V PŘEPRAVĚ CESTUJÍCÍCH NA ZAJIŠTĚNÍ VEŘEJNÉ LINKOVÉ DOPRAVY FORMOU POPTÁVKOVÉ DOPRAVY

realizace veřejné zakázky s názvem „Poptávková doprava“

Město Litoměřice

se sídlem: Mírové náměstí 15/7, 412 01 Litoměřice, Česká republika

IČ: 00263958, DIČ: CZ00263958

zastoupené: Mgr. Jiřím Adámkem, místostarostou města

(dále jen „**Objednatel**“)

na straně jedné

a

Obchodní firma: Vega Tour s.r.o.

se sídlem: Šátalská 204/21, 142 00 Praha 4 - Libuš

IČ: 62917072, DIČ: CZ62917072

zastoupen: Martinem Capouškem, jednatelem společnosti

zapsaný v rejstříku Městského soudu v Praze, odd. C, vložka 35715

Bankovní spojení: 

POZN. Účastník doplní existující identifikační údaje; ostatní údaje, které se na účastníka nevztahují, účastník nedoplňuje. V případě, že na straně účastníka vystupuje více dodavatelů, kteří podávají společnou nabídku, je nutno uvést údaje o všech dodavatelích.

Podalo-li společnou nabídku více dodavatelů, odpovídají tito Objednateli společně a nerozdílně.

(dále jen „**Dodavatel**“ nebo též „**Dopravce**“)

na straně druhé

(společně dále jen „**Smluvní strany**“ nebo každý jednotlivě „**Smluvní strana**“)

uzavírají

v souladu s ustanovením § 1746 odst. 2 a násl. zákona č. 89/2012 Sb., občanského zákoníku, ve znění pozdějších předpisů (dále jen „**ObčZ**“) ve spojení s § 9 zákona a § 21 odst. 2 zákona č. 194/2010 Sb., o veřejných službách v přepravě cestujících a o změně dalších zákonů, ve znění pozdějších předpisů (dále jen „**ZVS**“)

tuto

smlouvu o veřejných službách v přepravě cestujících na zajištění veřejné linkové dopravy formou poptávkové dopravy (dále jen „**Smlouva**“):

1. ÚVODNÍ USTANOVENÍ

- 1.1. Účelem Smlouvy je dohodnout právní podmínky zajištění dopravní obslužnosti veřejnými službami v přepravě cestujících formou poskytnutí komplexních služeb veřejné linkové dopravy ve formě tzv. poptávkové dopravy dle § 2 odst. 7 zákona č. 111/1994 Sb., o silniční dopravě, ve znění pozdějších předpisů (dále jen „**silniční zákon**“), zahrnující přepravní služby (přepravu) osob na vyžádání formou individuálního plánování sdílených jízd pro jednotlivé osoby (dále jen „**cestující**“ nebo „**zákazník**“) v definované oblasti – území a určeném časovém rozsahu, a provedení všech dalších úkonů, prací a činností souvisejících s poskytovanými službami ze strany Dodavatele pro Objednatele (dále jen „**Služby**“ nebo „**Služby poptávkové dopravy**“) za účelem zajištění dopravní obslužnosti v Území.
- 1.2. Uzavření Smlouvy mezi Objednatelem a Dodavatelem je výsledkem zadávacího řízení uskutečněného Objednatelem dle zákona č. 134/2016 Sb., o zadávání veřejných zakázek, ve znění pozdějších předpisů (dále jen „**ZZVZ**“) na výše uvedenou veřejnou zakázku (dále jen „**Zadávací řízení**“) ve smyslu ustanovení § 21 odst. 2 ZVS. Jedná se o smlouvu o veřejných službách v přepravě cestujících ve smyslu ZVS a nařízení Evropského Parlamentu a Rady (ES) č. 1370/2007 ze dne 23. října 2007 o veřejných službách v přepravě cestujících po železnici a silnici a o zrušení nařízení Rady (EHS) č. 1191/69 a č. 1107/70, v platném znění (dále jen „**Nařízení**“). Na straně Dodavatele je vyloučeno obchodní riziko spojené s výší tržeb z jízdného za zajištění veřejných služeb v přepravě cestujících, neboť Dodavateli je hrazena kompenzace (cena) za poskytování Služeb poptávkové dopravy dle počtu dnů poskytování Služeb, resp. dle počtu nadlimitních kilometrů, bez ohledu na vybrané jízdné, které Dodavatel (po odečtení stanovených transakčních poplatků) vrací Objednateli.
- 1.3. Pro poskytování Služeb dle této Smlouvy bude Dodavatelem využívána konkrétní Platforma zajištěná Objednatelem, a to na základě smlouvy mezi Objednatelem a společností CITYA mobility s.r.o., IČ: 13975471, se sídlem Zaoralova 3045/1e, Líšeň, 628 00 Brno (dále jen „**Provozovatel Platformy**“) včetně poskytnutí licence, která je vlastníkem a provozovatelem platformy s názvem „CITYA“ zahrnující unikátní alokační technologie on-line webových a datových aplikací, algoritmů a simulačních nástrojů, které jsou využívány k poskytování Služeb (dále a výše jen „**Platforma**“). Bližší specifikace rozsahu a funkcionalit Platformy pro účely plnění této Smlouvy je uvedena v příloze č. 1 této Smlouvy. Objednatel poskytne Dodavateli k Platformě vč. příslušných aplikací (řidičská aplikace) podlicenci v rozsahu nezbytném k poskytování Služeb Dodavatelem.
- 1.4. Objednatel má zájem na využívání Služeb a Platformy na definovaném území dle přílohy č. 2 této Smlouvy (dále a výše „**Území**“), na kterém lze realizovat nástup a výstup ze strany cestujících (zákazníků), a to za účelem zvýšení dopravní obslužnosti v územním obvodu Objednatele.

2. PŘEDMĚT SMLOUVY

- 2.1. Dodavatel se zavazuje na základě této Smlouvy, a to způsobem a za podmínek v ní sjednaných, zajišťovat dopravní obslužnost veřejnými službami v přepravě cestujících na Území formou poskytování Objednateli na jeho účet komplexní Služby poptávkové dopravy, a to vždy včetně veškerých souvisejících úkonů, prací a činností souvisejících či nezbytných pro úplné a řádné plnění poskytovaných Služeb.
- 2.2. Dodavatel se zavazuje nejpozději ke dni zahájení poskytování Služeb poptávkové dopravy mít udělenou licenci pro provozování veřejné linkové dopravy ve formě poptávkové dopravy příslušným dopravním úřadem dle § 11 silničního zákona (dále jen „**Licence k provozování poptávkové dopravy**“); žádost o licenci musí výslovně obsahovat označení formy dopravy jako

poptávková doprava, vymezení území, v němž mají být přepravní služby poskytovány v souladu s Územím dle této Smlouvy, dále datum zahájení provozu linkové osobní dopravy ve formě poptávkové dopravy v souladu s touto Smlouvou, údaj o tom, že se jedná o linkovou dopravu na základě smlouvy o veřejných službách v přepravě cestujících, a údaj o tom, že poptávková doprava má být provozována pouze vozidly určenými pro přepravu nejvýše 9 osob včetně řidiče (8+1). Žádost o licenci je Dodavatel povinen podat u příslušného dopravního úřadu bez zbytečného odkladu po účinnosti této Smlouvy, nejdéle však do 10 dnů ode dne účinnosti této Smlouvy.

- 2.3. Objednatel se zavazuje uzavřít s Poskytovatelem Platformy distribuční smlouvu o spolupráci týkající se prodeje/distribuce jízdenek cestujícím, jejíž vzor je uveden v příloze č. 7 této Smlouvy, a to bez zbytečného odkladu po účinnosti této Smlouvy, nejdéle však do 5 dnů od účinnosti této Smlouvy a kopii takovéto uzavřené distribuční smlouvy mezi Dodavatelem a Poskytovatelem Platformy doručit v téže lhůtě Objednateli.
- 2.4. Objednatel se zavazuje zaplatit Dodavateli kompenzaci (cenu) za plnění této Smlouvy v souladu a způsobem dle čl. 7 této Smlouvy.
- 2.5. Objednatel tímto ke dni zahájení poskytování Služeb poptávkové dopravy poskytuje Dodavateli podlicenci k užití Platformy v části řidičské aplikace (rozhraní) vč. distribučního kanálu pro hrazení jízdného, podlicence se poskytuje jako časově omezená na dobu trvání této Smlouvy s územním rozsahem pro Území, a to v rozsahu nezbytném k poskytování Služeb poptávkové dopravy Dodavatelem (dále jen „**podlicence**“). Úplata za podlicenci činí 1,- Kč bez DPH za jeden (1) kalendářní měsíc, k úplatě za podlicenci se připočte DPH dle obecně závazných právních předpisů. Úplata za podlicenci za příslušný kalendářní měsíc je splatná vždy do konce příslušného kalendářního měsíce na bankovní účet Objednatele dle sdělení Objednatele, nedohodnou-li se Smluvní strany jinak. Dodavatel se zavazuje tuto podlicenci užívat, a to výhradně k poskytování Služeb poptávkové dopravy a plnění povinností Dodavatele dle této Smlouvy. Dodavatel není oprávněn podlicenci k užití Platformy dále poskytnout třetím osobám, a to ani bezúplatně, tím není dotčeno užívání Platformy osobami na straně Dodavatele (zejm. řidiči) v rozsahu nezbytném k plnění této Smlouvy.

3. OPRÁVNĚNÉ OSOBY

3.1. Každá ze Smluvních stran stanovila oprávněné osoby, které budou zastupovat Smluvní stranu v technických, fakturačních a ostatních záležitostech souvisejících s plněním této Smlouvy.

3.2. Oprávněné osoby Objednatele jsou:

3.2.1. ve věcech fakturačních: Mgr. Jiří Adámek, místostarosta města; kontaktní údaje: tel. +420 [REDACTED] poštovní adresa: Město Litoměřice, Mírové náměstí 15/7, 412 01 Litoměřice;

3.2.2. ve věcech technických vč. evidenčních a finančních ve vztahu k jízdnému: [REDACTED], vedoucí odboru dopravy a silničního hospodářství; kontaktní údaje: tel. [REDACTED] poštovní adresa: Mírové náměstí 15/7, 412 01 Litoměřice;

3.3. Oprávněné osoby Dodavatele jsou:

3.3.1. ve věcech fakturačních a finančních: paní [REDACTED] kontaktní údaje: tel.: [REDACTED] [REDACTED] poštovní adresa: Vídeňská 142, Praha 4, 148 00

3.3.2. ve věcech technických: pan [REDACTED] kontaktní údaje: tel.: [REDACTED] mob.: [REDACTED] poštovní adresa: Vídeňská 142, Praha 4, 148 00

POZN. Účastník doplní oprávněné osoby a jejich kontaktní údaje, které ho budou zastupovat ve věcech fakturačních a ve věcech technických souvisejících s plněním Smlouvy; účastník je oprávněn rozšířit počet osob, avšak v takovém případě platí, že každá osoba je oprávněna jednat samostatně.

- 3.4. Smluvní strany jsou oprávněny změnit každá své oprávněné osoby; jsou však povinny na takovou změnu alespoň 5 (pět) dnů předem písemně upozornit druhou Smluvní stranu, je-li to objektivně možné, jinak ihned po provedení změny.
- 3.5. Oprávněná osoba Dodavatele ve věcech technických koordinuje plnění Dodavatele dle této Smlouvy, zajišťuje pravidelnou a častou kontrolu kvalitu Služeb a řeší uplatněné vady Služeb, a spolupracuje s Objednatel. Je-li na straně Dodavatele více oprávněných osob Dodavatele ve věcech technických, je Objednatel oprávněn obracet se na kteroukoli z těchto osob samostatně.

4. ZÁVAZEK POSKYTOVÁNÍ SLUŽEB POPTÁVKOVÉ DOPRAVY, PROVOZNÍ DOBA, ÚZEMÍ, JÍZDNÉ

- 4.1. Dodavatel se zavazuje poskytovat Služby poptávkové dopravy na vymezeném Území, a to zejména zajišťovat přepravu cestujících tak, jak je stanoveno v tomto článku Smlouvy. Dodavatel se zavazuje poskytovat Služby poptávkové dopravy v souladu a rozsahu dle udělené Licence k provozování poptávkové dopravy dle čl. 2.2 Smlouvy.
- 4.2. Dodavatel se zavazuje zahájit poskytování Služeb poptávkové dopravy ode dne **1. září 2026**, umožní-li to průběh Zadávacího řízení a udělení Licence k provozování poptávkové dopravy dle čl. 2.2 Smlouvy. Nebude-li poskytování Služeb poptávkové dopravy zahájeno dne 1. září 2026 výlučně z důvodu, že toto neumožnil průběh Zadávacího řízení a udělení Licence k provozování poptávkové dopravy (tedy Licence k provozování poptávkové dopravy nebude ke dni 1. září 2026 udělena z důvodů délky trvání Zadávacího řízení), zavazuje se Dodavatel zahájit poskytování Služeb poptávkové dopravy k prvnímu (1.) dni třetího (3.) kalendářního měsíce následujícího po měsíci, v němž nabyla tato Smlouva účinnosti, nedohodnou-li se Smluvní strany na dřívějším zahájení poskytování Služeb poptávkové dopravy; takováto dohoda Smluvních stran o termínu zahájení poskytování Služeb poptávkové dopravy musí být uzavřena v písemné formě.
- 4.3. V rámci poskytování Služeb poptávkové dopravy se Dodavatel zavazuje pro Objednatele vykonávat činnost spočívající v přepravě zákazníků (cestujících), kteří budou registrováni na Platformě (v aplikaci nebo na webových stránkách Provozovatele Platformy) nebo prostřednictvím telefonického objednání na stanoveném telefonním čísle přes kontaktní místo (dále jen „dispečink“) s následnou registrací na Platformě (provoz dispečinku je zajišťován ze strany Objednatele, příp. třetí osobou určenou Objednatel zajišťující provoz dispečinku pro Objednatele, provoz dispečinku není předmětem plnění Služeb Dodavatelem dle této Smlouvy, provoz dispečinku se předpokládá v provozní době informačního centra Objednatele), a to následujícím způsobem:
 - 4.3.1. zákazník poptá cestu z místa vyzvednutí do místa požadovaného vyložení v rámci Území; standardně bude Platformou umožněno učinit ze strany zákazníka poptávku až 7 (sedm) dnů předem před plánovanou přepravou, Objednatel je oprávněn tuto dobu (jak dlouho předem lze poptávku přepravy učinit) kdykoli upravit prostřednictvím nastavení Platformy,
 - 4.3.2. prostřednictvím přístupu Dodavatele do Platformy Dodavatel nabídne zákazníkovi prostřednictvím svých aktuálních řidičů poptávanou jízdu s uvedením ceny za dopravu (dále jen „jízdné“) a času vyzvednutí zákazníka v místě vyzvednutí a přibližného času vyložení zákazníka v místě vyložení,
 - 4.3.3. nabídku, kterou zákazník přijme, je následně povinen Dodavatel poskytnout, tedy Dodavatel je povinen za podmínek přijaté nabídky vyzvednout ve sjednaném čase zákazníka a za stanovené jízdné jej dovézt do místa vyložení,

(to celé dále a výše jen „přeprava“).

- 4.4. Objednatel je oprávněn stanovit jiný či další způsob poptávání přepravy zákazníky, o takovém způsobu poptávání přepravy zákazníky Objednatel Dodavatele písemně (postačí e-mailem) vyrozumí a (je-li to potřeba) provede/zajistí úpravu v nastavení Platformy.
- 4.5. Dodavatel se zavazuje poskytovat Služby poptávkové dopravy, zejména zajišťovat přepravu, v časovém rozsahu 12 hodin denně ve dnech stanovených Objednatelem takto:
 - 4.5.1. v letním provozu v pracovní dny pondělí až pátek od 7:00 hod. do 19:00 hod.; letní provoz je stanoven pro období od 1.7. do 31.8. každého kalendářního roku (dále a výše jen „letní provoz“);
 - 4.5.2. ve standardním provozu po zbytek roku vyjma letního provozu (dále a výše též jen „standardní provoz“ či „celoroční provoz“) v pracovní dny pondělí až pátek od 7:00 hod. do 19:00 hod.

(to celé dále a výše jen „provozní doba“).

- 4.6. Objednatel je oprávněn upravit provozní dobu, a to
 - 4.6.1. upravit (časově posunout, rozšířit či zkrátit, a to i opakovaně) konkrétní časový úsek dne, v němž je Dodavatel povinen poskytovat Služby poptávkové dopravy, a to i odlišně pro jednotlivé dny, po které je Dodavatel povinen poskytovat Služby poptávkové dopravy,
 - 4.6.2. upravit (přidat a následně – po přidání odebrat, a to i opakovaně) vymezené dny, po které je Dodavatel povinen poskytovat Služby poptávkové dopravy,
 - 4.6.3. upravit (prodloužit, zkrátit, vymezit různé úseky) vymezení období letního provozu, to vše dle skutečných potřeb Objednatele zejména s ohledem na vytíženost přepravy, poptávky po přepravě ze strany zákazníků či potřeby zajištění přepravy cestujících (dopravní obslužnosti) na definovaném Území, vždy v souladu s příslušnými předpisy v oblasti dopravy (zejm. silniční zákon); o takovémto požadavku změny provozní doby Objednatel Dodavatele písemně (postačí e-mailem) vyrozumí a provede/zajistí úpravu v nastavení Platformy. Vyžadují-li to obecně závazné právní předpisy (zejm. silniční zákon) a/nebo příslušný orgán (zejm. dopravní úřad), zavazuje se Dodavatel bez zbytečného odkladu, nejdříve však k datu stanovenému Objednatelem, zajistit schválení nového (upraveného) jízdního řádu ze strany příslušných orgánů (dopravní úřad). V podrobnostech dále viz čl. 8 Smlouvy – Vyhrazené změny.
- 4.7. Dodavatel se zavazuje poskytovat Služby poptávkové dopravy, zejm. zajišťovat přepravu v rámci Území dle přílohy č. 2 této Smlouvy, a to v rámci v Území vymezených oblastí (i mezi oblastmi vzájemně).
- 4.8. Území je rozděleno na dvě základní oblasti v rámci Území takto:
 - 4.8.1. vnitřní oblast Území zahrnující území města Litoměřice (katastrální území Litoměřice a Pokratice); v příloze č. 2 této Smlouvy je tato oblast označena jako „Litoměřice“,
 - 4.8.2. vnější oblast Území, která zahrnuje tyto oblasti: obce (katastrální území) Mlékojedy, Žitenice, Miřejovice, Žalhostice, Trnovany, Michalovice, a dále nákupní centrum/zóna Retail park Terežín; v příloze č. 2 této Smlouvy je tato oblast vyznačena uvedenými obcemi resp. názvem zón,
 - 4.8.3. virtuální zastávky jsou obecně vymezeny v příloze č. 2, a to včetně virtuálních zastávek v letním provozu, které navíc zahrnují koupaliště, přístaviště, letní kino a kemp.
- 4.9. Dopravce zajišťuje přepravu pouze v Území vymezeném v příloze č. 2 této Smlouvy. Veškeré jízdy mohou začít a skončit pouze uvnitř vymezeného Území. Vymezení oblastí v rámci Území, vymezení virtuálních zastávek, resp. přesná místa začátků a skončení jízd, popřípadě další

omezení (například znemožnit jízdy v určité oblasti) je Objednatel oprávněn upravit/změnit. O takové změně Objednatel Dodavatele předem písemně (postačí e-mailem) vyrozumí a provede/zajistí úpravu v nastavení Platformy. Vyžadují-li to obecně závazné právní předpisy (zejm. silniční zákon) a/nebo příslušný orgán (zejm. dopravní úřad), zavazuje se Dodavatel zajistit schválení změn (např. nového jízdního řádu) ze strany příslušných orgánů (dopravní úřad). V podrobnostech dále viz čl. 8 Smlouvy – Vyhrazené změny.

- 4.10. Zákazník (cestující) hradí cenu za přepravu, tedy jízdné Dodavateli, a to dle platební metody, kterou si zákazník zvolí v Platformě s tím, že zákazník hradí jízdné prostřednictvím Platformy online platební kartou, příp. prostřednictvím platební karty řidiče, případně prostřednictvím Objednatelem určené předplacené karty (kupónu), (Objednatelem určenou předplacenou kartu (kupón) zákazníkům vydává (prodává) Objednatel, resp. osoby určené Objednatelem, příjmy z prodeje předplacené karty (kupónu) jsou příjmy Objednatele, příp. třetí osoby, nejedná se o příjem Dodavatele); platby v hotovosti u řidiče nejsou přijímány, nestanoví-li Objednatel jinak. Objednatel je oprávněn stanovit jiný či další způsob úhrady jízdného zákazníkům, a dále je Objednatel oprávněn stanovit a upravit výši ceny jízdného či jiný/další druh jízdného či jiných poplatků/plateb za jízdu pro cestující – též zahrnuto pod pojem „jízdné“, a to s ohledem na potřeby Objednatele v oblasti zajišťování přepravy cestujících (dopravní obslužnosti). O takové změně Objednatel Dodavatele předem písemně (postačí e-mailem) vyrozumí a provede/zajistí úpravu v nastavení Platformy. V podrobnostech dále viz čl. 8 Smlouvy – Vyhrazené změny.
- 4.11. Dodavatel zákazníkovi prostřednictvím Platformy vystaví jízdní a daňový doklad (v případě bezplatného jízdného se doklad nevystavuje, informace o přepravě (jízdě) jsou evidovány v Platformě, obdobně se nevystavuje doklad v případě čerpání jednotlivých jízd z předplacené karty/kupónu – informace jsou evidovány v Platformě) a prostřednictvím Poskytovatele platformy se provede příslušné zúčtování, tj. jsou strženy stanovené transakční poplatky (zejm. poplatky provozovateli platební brány, platebního systému, bankám, karetním asociacím, poskytovateli terminálu, apod. – dále a výše jen „**transakční poplatky**“). Dodavatel je povinen Objednatele bezodkladně informovat alespoň e-mailem na adresu oprávněné osoby Objednatele ve věcech technických o výši a jakékoli změně výše či struktury transakčních poplatků, jak je mu tato ze strany třetích osob (zejm. provozovatel platební brány, platebního systému, banky, atp.) sdělena. Veškeré příjmy z prodeje jízdenek po odečtení stanovených transakčních poplatků (dále jen „**tržba z jízdného**“) Dodavatel vrací zpět Objednateli, Dodavatel si z tržby z jízdného ničeho neponechává. Tržbu z jízdného Dodavatel vrátí Objednateli vždy zpětně za předchozí kalendářní měsíc, v němž bylo jízdné Dodavatelem vybráno. Tržbu z jízdného Dodavatel vrátí Objednateli nejdéle do konce 2. (druhého) kalendářního měsíce po dotčeném kalendářním měsíci, na nějž bylo jízdné vybráno, případně formou zápočtu na kompenzaci (odměnu) Dodavatele za poskytování Služeb poptávkové dopravy.
- 4.12. Schválení jízdního řádu dle sjednaného Území (vč. oblastí a vymezených virtuálních zastávek) a provozní doby, a to pro oba typy provozu – letní provoz a standardní provoz (celoroční provoz) – je povinen zajistit Dodavatel, a to nejpozději ke dni zahájení poskytování Služeb poptávkové přepravy dle čl. 4.2 Smlouvy. Dodavatel se zavazuje poskytovat Služby poptávkové dopravy dle schváleného jízdního řádu. Stanoví-li tak obecně závazné právní předpisy v oblasti dopravy (zejm. silniční zákon) a/nebo příslušný orgán (zejm. dopravní úřad) je Dodavatel povinen při uzavírkách, objížďkách, apod. předložit příslušnému dopravnímu úřadu ke schválení výlukový jízdní řád, tento smí být odlišný od schváleného jízdního řádu pouze v nezbytném rozsahu a odpovídat podmínkám licence; v dotčeném období je pak Dodavatel povinen poskytovat Služby poptávkové dopravy dle takového výlukového jízdního řádu. Dodavatel je povinen zveřejnit jízdní řád v souladu s obecně závaznými právními předpisy.
- 4.13. V případě provozních mimořádností ležících nikoli na straně Dodavatele (zejména dopravní nehoda, vysoce nepříznivé klimatické podmínky způsobující nesjízdnost vozovek) je Dodavatel povinen oznámit tyto provozní mimořádnosti bezodkladně Objednateli, a to telefonicky a též e-mailem oprávněné osobě Objednatele ve věcech technických a umožňuje-li to Platforma též prostřednictvím Platformy (řidičské aplikace). Dodavatel je povinen v případě provozních

mimořádností dle tohoto článku Smlouvy zajistit opětovné poskytování přepravy nejpozději do 2 hodin od vzniku provozní mimořádnosti, není-li v této Smlouvě stanoveno jinak (např. pro případ nepojízdného vozidla).

- 4.14. V rámci poskytování Služeb poptávkové přepravy se Dodavatel zavazuje zajišťovat přepravu 2 (dvěma) Vozidly dle specifikace v čl. 5 Smlouvy, a to prostřednictvím alespoň dvou (2) řidičů dle specifikace v čl. 5 Smlouvy.

5. VOZIDLA A ŘIDIČI

- 5.1. Dodavatel se zavazuje zajišťovat přepravu dvěma Vozidly s minimálními technickými parametry dle tohoto článku Smlouvy. Minimální technické parametry Vozidel jsou stanoveny následovně (jedná se o kumulativní požadavky):

- 5.1.1. Kategorie vozidla M1 s 8 sedadly pro cestující (8+1), kdy každé Vozidlo musí mít min. 1 dveře pro cestující na pravé straně vozidla po směru jízdy, uskupení sedadel typu kupé (naproti sobě) nebo sedadla po směru jízdy, typ vozidla van;
- 5.1.2. Nejpozději do šesti (6) měsíců ode dne zahájení poskytování Služeb dle čl. 4.2 Smlouvy musí být každé Vozidlo plně elektrické – poháněné výhradně elektromotorem. Nemá-li tedy Dodavatel k dispozici takováto elektrická vozidla pro poskytování Služeb poptávkové dopravy v době zahájení poskytování Služeb, je Dodavatel oprávněn poskytovat Služby poptávkové dopravy po stanovenou přechodnou dobu šesti (6) měsíců vozidly splňujícími požadavky dle čl. 5.1 Smlouvy vyjma požadavku na elektromotor;
- 5.1.3. Stáří Vozidel (datum výroby) k 1.9.2026 maximálně 2 roky, během poskytování Služeb stáří Vozidel (od data výroby) maximálně 6 let;
- 5.1.4. Každé Vozidlo musí umožnit přepravu alespoň jednoho (1) dětského kočárku (postačí složeného v zavazadlovém prostoru);
- 5.1.5. Každé Vozidlo musí být označeno střešní svítilnou zelené barvy s nápisem „LINKA“ dle § 18 silničního zákona;

(to celé dále a výše jen „**Vozidla**“, samostatně „**Vozidlo**“).

- 5.2. Každé Vozidlo (vč. případného náhradního vozidla dle čl. 5.4 Smlouvy) musí být vybaveno alespoň jedním (1) dětským podsedákem a jednou (1) univerzální dětskou autosedačkou na kategorii 9 až 36 kg, splňujícími veškeré (zejm. bezpečnostní) požadavky dle příslušných právních předpisů v oblasti silniční dopravy, zejm. silničního zákona.
- 5.3. Služby poptávkové dopravy smí být provozovány pouze Vozidly určenými pro přepravu nejvýše 9 osob včetně řidiče.
- 5.4. Stane-li se kterékoli z Vozidel nepojízdné, resp. nebude-li Dodavatel schopen řádně a včas zajišťovat Služby poptávkové přepravy prostřednictvím Vozidla (zejména technická porucha Vozidla, poškození Vozidla v důsledku dopravní nehody), je Dodavatel povinen oznámit tuto skutečnost bezodkladně Objednateli, a to telefonicky a též e-mailem oprávněné osobě Objednatele ve věcech technických a umožňuje-li to Platforma též prostřednictvím Platformy (řidičské aplikace). Dodavatel je povinen zajistit poskytování Služeb poptávkové dopravy náhradním vozidlem s minimálními technickými parametry dle čl. 5.1 Smlouvy, a to nejdéle do druhého dne od přerušování poskytování Služeb poptávkové dopravy Vozidlem dle věty první tohoto odstavce; pro toto náhradní Vozidlo platí ustanovení této Smlouvy ohledně Vozidel.
- 5.5. Dodavatel se zavazuje zajišťovat přepravu současně vždy alespoň (2) dvěma řidiči (jeden řidič na každé Vozidlo) s minimální kvalifikací dle tohoto článku Smlouvy. Dodavatel je povinen na výzvu Objednatele (postačí e-mailem) v Objednatelem stanovené lhůtě (jinak bez zbytečného odkladu

od doručení výzvy) doložit Objednateli seznam řidičů (alespoň 2 řidiči) a doklady ke kvalifikaci řidičů dle níže uvedeného (požadovaná praxe a znalost jazyka je dokládána profesním životopisem dotčené osoby). Minimální požadavky na kvalifikaci řidiče (jedná se o kumulativní požadavky):

- 5.5.1. platný řidičský průkaz skupiny B nebo vyšší,
 - 5.5.2. praxe řidiče silniční osobní dopravy pro cizí potřeby minimálně 5 let,
 - 5.5.3. aktivní znalost českého nebo slovenského jazyka na úrovni B2.
- 5.6. Dodavatel, resp. řidiči jsou povinni dodržovat bezpečnostní přestávky dle obecně závazných právních předpisů s tím, že minimální přestávky dle obecně závazných právních předpisů jsou současně stanoveny jako maximální povolené přestávky, jinak je Dodavatel prostřednictvím řidičů povinen poskytovat Služby poptávkové přepravy po celou dobu provozní doby. Dodavatel, resp. řidiči jsou dále povinni dodržovat veškerá obecně závazná pravidla silničního provozu, zejm. s ohledem na bezpečnost a plynulost silničního provozu.
- 5.7. Řidiči Dodavatele musí být při poskytování Služeb poptávkové dopravy upravení, čistí, bez nevhodného zápachu, apod. Vystupování řidičů musí být po celou dobu poskytování Služeb profesionální, řidič se nesmí chovat jakkoli nevhodně (např. agresivně, vulgárně, být pod vlivem alkoholu či jiných omamných látek, apod.). Objednatel je oprávněn požadovat výměnu konkrétního řidiče Dodavatele, pokud Objednatel sezná, že tato osoba se chová jakkoli nevhodně či nespĺňuje požadavky Objednatele, a dále požadovat, aby se již tato osoba řidiče nepodílela na poskytování Služeb poptávkové dopravy.
- 5.8. Vozidla, resp. řidiči, musí být vybaveni mobilním zařízením s připojením k internetu a sledováním GPS pro účely využívání řidičské aplikace Platformy a předávání online dat Objednateli včetně plateb jízdného. Vozidla, resp. řidiči, musí být vybaveni platebním terminálem pro platby jízdného (postačí v mobilním zařízení). Doporučené technické parametry mobilního zařízení pro využívání Platformy jsou uvedeny v příloze č. 6 této Smlouvy; jedná se o doporučené parametry k zajištění kompatibility s Platformou s tím, že Dodavatel bere na vědomí a souhlasí s tím, že řidičská aplikace Platformy je kompatibilní pouze na Android.
- 5.9. Dodavatel je povinen zajistit a řidiči jsou povinni být po stanovenou dobu připojeni, registrování a přihlášení k řidičské aplikaci Platformy, stanovená doba pro přihlášení řidiče k Platformě počíná vždy 30 minut před zahájením provozní doby a končí 30 minut po skončení provozní doby.
- 5.10. Dodavatel bere na vědomí, že na území Objednatele jsou umístěny veřejně přístupné nabíjecí body (nabíjecí stanice) pro elektromobily. Dodavatel hradí cenu za nabíjení dle podmínek dotčené nabíjecí stanice.

6. ADMINISTRATIVNÍ AGENDA

- 6.1. Dodavatel se v rámci Služeb poptávkové dopravy zavazuje zajišťovat (zejm. zpracovávat žádosti) veškeré licence, souhlasy, schválení a další rozhodnutí příslušných orgánů, zejm. příslušného dopravního úřadu, související s provozováním linkové osobní dopravy dle této Smlouvy (zejm. licence k provozování vnitrostátní linkové osobní dopravy ve formě poptávkové dopravy, schvalování jízdních řádů, výlukových jízdních řádů, apod.).
- 6.2. Dodavatel bere na vědomí a souhlasí s tím, že Objednatel má prostřednictvím Platformy průběžně k dispozici anonymizované záznamy o poskytnutých Službách, a to zejména v rozsahu statistik ohledně typů a počtu zákazníků, trasách jízd, počtu najetých kilometrů, počtu realizovaných/nerealizovaných/zrušených jízd, časových slotů vytíženosti, atp. (dále jen „**Výstupy z Platformy**“). Pro účely řádného přístupu Objednatele k Výstupům z Platformy se Dodavatel zavazuje zajistit, že řidiči budou řádně připojeni, registrování a přihlášení k řidičské aplikaci Platformy po celou dobu dle čl. 5.9 Smlouvy. Pro vyloučení veškerých pochybností Smluvní strany

potvrzují, že veškerá takto předaná data budou anonymizovaná, tj. nebude docházet k předávání osobních údajů zákazníků.

- 6.3. Dodavatel je povinen vždy nejpozději do 20. dne následujícího kalendářního měsíce předložit oprávněné osobě Objednatele ve věcech technických (příp. jiné osobě určené Objednatelem) v elektronické podobě vyúčtování jízdného, resp. tržeb jízdného, za předchozí kalendářní měsíc, v němž uvede alespoň částky přijatého jízdného přes platební bránu (resp. online platby), přes terminál řidiče a stržené transakční poplatky z jízdného za dané období (dále jen „**Vyúčtování jízdného**“).

7. KOMPENZACE (ODMĚNA - CENA) ZA POSKYTOVÁNÍ SLUŽEB POPTÁVKOVÉ DOPRAVY

- 7.1. Za poskytování Služeb poptávkové dopravy náleží Dodavateli kompenzace (odměna) sjednaná jako denní paušální platba ve výši **13 876 Kč bez DPH** za jeden (1) den, ve kterém je Dodavatel povinen poskytovat Služby poptávkové dopravy dle této Smlouvy a byl zároveň připraven k zajištění přepravy (dále jen „**Denní paušální platba**“). Denní paušální platba zahrnuje časový rozsah poskytování Služeb poptávkové dopravy ve výši 12 hodin (každé Vozidlo) a (množstevní) rozsah přepravy ve výši 400 km celkem na obě Vozidla v průměru za jeden den, v kterém je Dodavatel povinen poskytovat Služby poptávkové dopravy a byl zároveň připraven k zajištění přepravy (bez ohledu na skutečný časový rozsah dne); denní průměr kilometrů je počítán dle počtu dnů v kalendářním měsíci, po které byl Dodavatel v daném kalendářním měsíci povinen a připraven poskytovat Služby poptávkové dopravy, jako podíl celkového počtu kilometrů najetých v daném kalendářním měsíci oběma vozidly při přepravě a počtu dnů, které měl dodavatel povinnost poskytovat Služby poptávkové dopravy a byl zároveň připraven k zajištění přepravy v tomto kalendářním měsíci. K Denní paušální platbě bude vždy připočteno DPH v zákonné výši, nestanoví-li obecně závazné právní předpisy jinak.

POZN. Dodavatel doplní výši Denní paušální platby v Kč bez DPH vyplněním jejího číselného vyjádření. Není-li Dodavatel plátcem DPH, doplní na konec tohoto článku údaj „Dodavatel není plátcem DPH“. Částka Denní paušální platby představuje kritérium hodnocení A) Denní paušální platba s tím, že maximální výše Denní paušální platby nesmí překročit 16.800,- Kč bez DPH. Zadavatel zdůrazňuje, že Denní paušální platba je stanovena za den nikoli za vozidlo, tedy Dodavatel zde uvede souhrnnou částku za obě Vozidla.

- 7.2. Za poskytování Služeb poptávkové dopravy dále náleží Dodavateli kompenzace (odměna) sjednaná jako cena za nadlimitní kilometr ve výši **1,75 Kč bez DPH** za jeden (1) kilometr nad sjednaný rámec při překročení sjednaného průměrného rámce 400 km denně (v součtu pro obě vozidla) (dále jen „**nadlimitní kilometr**“ a „**Cena za nadlimitní kilometr**“). Počet nadlimitních kilometrů se vypočte jako rozdíl mezi ujetými kilometry (celkem za obě vozidla) při poskytování Služeb poptávkové dopravy v daném kalendářním měsíci a celkovým měsíčním rámcem daného kalendářního měsíce vypočteného jako násobek 400 a počtu dnů, po které byl Dodavatel povinen zajišťovat Služby poptávkové dopravy a byl zároveň připraven k zajištění přepravy.

POZN. Dodavatel doplní výši cenu za 1 nadlimitní kilometr v Kč bez DPH vyplněním jejího číselného vyjádření. Není-li Dodavatel plátcem DPH, doplní na konec tohoto článku údaj „Dodavatel není plátcem DPH“. Částka Ceny za nadlimitní kilometr představuje kritérium hodnocení B) Cena za nadlimitní kilometr s tím, že maximální výše Ceny za nadlimitní kilometr nesmí překročit 2,- Kč bez DPH. Zadavatel stanoví, že Dodavatelem nabídnutá výše ceny za nadlimitní kilometr nesmí být záporná, čili nesmí být nižší než 0,- Kč bez DPH.

- 7.3. Do rozsahu kilometrů sjednaného průměrného rámce dle čl. 7.1 Smlouvy, ani do rozsahu nadlimitních kilometrů dle čl. 7.2 Smlouvy, se nezapočítávají režijní kilometry, tj. kilometry, které nemají přímou souvislost s přepravou cestujících v Území dle této Smlouvy.
- 7.4. Denní paušální platba v sobě zahrnuje veškeré náklady a výdaje spojené s prováděním a zajišťováním Služeb dle této Smlouvy. Jedná se zejména o náklady a výdaje na pracovní sílu (řidiči), zajištění a používání vybavení, zařízení, náčiní, strojů a materiálu vč. zajištění a používání

vozidel vč. údržby a opravy vozidel a včetně pohonných hmot, technického zařízení pro užívání Platformy (mobilní zařízení vč. platebního terminálu), zajištění ochranných pomůcek, a provedení veškerých souvisejících úkonů, činností a služeb nezbytných pro řádné plnění této Smlouvy vč. zajišťování příslušných rozhodnutí (zejm. licencí a souhlasů) ze strany dopravního úřadu či jiného příslušného úřadu. Cena za nadlimitní kilometr v sobě zahrnuje veškeré náklady a výdaje spojené s prováděním a zajišťováním Služeb poptávkové dopravy při překročení sjednaného průměrného rámce 400 km denně. Dodavatel výslovně prohlašuje, že do Denní paušální platby a Ceny za nadlimitní kilometr zahrnul též rizika a náklady spojené se změnou (růstem) cen služeb, práce, materiálu a dalších nákladů Dodavatele na plnění této Smlouvy, a to vždy alespoň v rozsahu, v jakém nejsou zahrnuty v čl. 8.4 této Smlouvy, a že si je vědom skutečnosti, že jiné navýšení stávající Denní paušální platby není v režimu ZZVZ obecně přípustné a takový požadavek Dodavatele může vést k odstoupení Objednatele od této Smlouvy dle § 223 odst. 1 ZZVZ. Smluvní strany sjednávají, že Dodavatel nemá právo na zálohové platby.

- 7.5. Pro vyloučení pochybností se sjednává, že náklady na dopravní infrastrukturu (silnice, mosty, tunely, parkování, apod.) jsou zajišťovány ze strany Objednatele, příp. třetích osob, na těchto nákladech se Dodavatel nepodílí.
- 7.6. Kompenzace (odměna) za provádění Služeb poptávkové dopravy bude Objednatelem hrazena Dodavateli měsíčně zpětně na základě daňových dokladů (faktur) vystavených Dodavatelem za předchozí kalendářní měsíc dle skutečného množství čerpaných Služeb poptávkové dopravy v závislosti na počtu dnů, po které byl Dodavatele v daném kalendářním měsíci povinen poskytovat Služby poptávkové dopravy a byl zároveň připraven k zajištění přepravy a dle počtu nadlimitních kilometrů skutečně ujetých v daném kalendářním měsíci při poskytování Služeb poptávkové dopravy, a to na základě Denní paušální platby (příp. upravené Denní paušální platby dle čl. 8.1.2.1 Smlouvy) za počet dnů poskytování Služeb poptávkové dopravy a Ceny za nadlimitní kilometr za počet ujetých nadlimitních kilometrů.
- 7.7. Každá faktura dle této Smlouvy musí být doručena Objednateli a musí obsahovat veškeré povinné zákonné náležitosti řádného účetního a daňového dokladu ve smyslu příslušných právních předpisů, zejména zákona č. 563/1991 Sb., o účetnictví ve znění pozdějších předpisů a zákona č. 235/2004 Sb., o dani z přidané hodnoty ve znění pozdějších předpisů. Faktura dále musí mít též tyto náležitosti:
 - 7.7.1. V případě kontroly faktur je třeba z nich na první pohled poznat, co je jejich předmětem tzn., je třeba podrobně rozepsat (na faktuře či její příloze) jednotlivé fakturované položky, tj. uvést počet dnů, v daném kalendářním měsíci, v němž byly Služby poskytovány (v případě vyhrazené změny dle čl. 8.1.2.1 Smlouvy uvést též počet dnů a denní rozsah pro upravenou Denní paušální platbu), počet ujetých kilometrů za daný kalendářní měsíc v členění po jednotlivých dnech a za jednotlivá Vozidla a souhrny (součty) těchto údajů a dále počet nadlimitních kilometrů za daný kalendářní měsíc.
- 7.8. Nebude-li mít faktura zákonné či smluvní náležitosti a/nebo bude-li mít Objednatel výhrady k uvedenému počtu dnů, kilometrů či nadlimitních kilometrů, zejm. bude-li mít Objednatel za to, že rozsah poskytovaných Služeb dle hodnot na faktuře neodpovídají skutečnosti zejm. s ohledem na Výstupy z Platformy, anebo nebude-li faktura jakkoli řádně vystavena, je Objednatel oprávněn fakturu vrátit; v takovém případě nebude v prodlení s jejím zaplacením. Dodavatel následně vystaví novou řádnou fakturu, u které začne běžet nová lhůta splatnosti ode dne, kdy bude doručena Objednateli.
- 7.9. Každá faktura je splatná vždy do 30 (třiceti) dnů ode dne jejího doručení Objednateli, a to na účet Dodavatele uvedený na faktuře. Faktura je uhrazena dnem odeslání příslušné částky z účtu Objednatele na účet Dodavatele.
- 7.10. Smluvní strany sjednávají, že Objednatel je oprávněn jednostranně započíst svou pohledávku na vrácení tržby z jízdného oproti pohledávce Dodavatele na zaplacení kompenzace (odměny) za provádění Služeb poptávkové dopravy; v takovém případě Objednatel uhradí Dodavateli na

základě řádně vystavené faktury dle této Smlouvy rozdíl mezi odměnou Dodavatele za daný kalendářní měsíc a výší tržeb jízdného za daný kalendářní měsíc. Smluvní strany sjednávají, že zápočet ze strany Objednatele je proveden okamžikem uhrazení rozdílu mezi odměnou Dodavatele a výší tržeb jízdného dle tohoto čl. 7.10 Smlouvy ze strany Objednatele. Nebude-li zápočet proveden (tj. Objednatel uhradí odměnu Dodavatele za daný kalendářní měsíc v plné výši), zavazuje se Dodavatel vrátit tržbu z jízdného ve lhůtě dle čl. 4.11 Smlouvy na bankovní účet Objednatele dle sdělení Objednatele.

8. VYHRAZENÉ ZMĚNY

8.1. Smluvní strany sjednávají, že Objednatel je oprávněn kdykoli v průběhu trvání této Smlouvy, a to i opakovaně, jednostranně upravit rozsah a některé specifikované parametry Služeb poptávkové dopravy dle skutečných potřeb Objednatele zejména s ohledem na vytíženost přepravy, poptávky po přepravě ze strany cestujících (zákazníků) či potřeb Objednatele v oblasti zajišťování přepravy cestujících (dopravní obslužnosti) na Území, vždy v souladu s příslušnými předpisy v oblasti dopravy (zejm. silniční zákon). Objednatel je v tomto ohledu oprávněn:

8.1.1. stanovit jiný či další způsob poptávání přepravy zákazníky dle čl. 4.4 Smlouvy vč. nastavení parametrů pro zákazníky (cestující) na poptávku přepravy (např. jak dlouho předem lze přepravu poptat). Tato změna je bez vlivu na kompenzaci (odměnu) Dodavatele;

8.1.2. upravit provozní dobu, tedy

8.1.2.1. časově posunout, rozšířit (tj. více než 12 hodin denně) či zkrátit (tedy i méně než 12 hodin denně), a to i opakovaně, konkrétní časový úsek dne, v němž je Dodavatel povinen poskytovat Služby poptávkové dopravy dle čl. 4.6.1 Smlouvy, a to i odlišně pro jednotlivé dny, po které je Dodavatel povinen poskytovat Služby poptávkové dopravy. Jedná-li se o posun konkrétního časového úseku dne, v němž je Dodavatel povinen poskytovat Služby poptávkové dopravy, a tedy požadovaný časový úsek v rámci dne nadále činí 12 hodin, hradí Objednatel za tyto dny sjednanou Denní paušální platbu. Je-li dle požadavku Objednatele rozšířen či zkrácen časový úsek dne poskytování Služeb poptávkové dopravy, je sjednaná Denní paušální platba za tyto dny poměrně upravena (dále a výše jen „**upravená Denní paušální platba**“), a to o 1/12 sjednané Denní paušální platby (příp. po změně Denní paušální platby dle čl. 8.4 Smlouvy) za každou hodinu, o kterou je denní rozsah rozšířen nad 12 hodin či zkrácen pod 12 hodin. V případě rozšíření časového úseku dne nad 12 hodin Objednatel hradí za takový den Denní paušální platbu navýšenou o (tedy přičte se) násobek 1/12 Denní paušální platby (příp. po změně Denní paušální platby dle čl. 8.4 Smlouvy) a počtu hodin nad rámec 12 hodin (rozdílem mezi nově stanoveným počtem hodin a 12 hodinami). V případě zkrácení časového úseku dne pod 12 hodin Objednatel hradí za takový den Denní paušální platbu sníženou o (tedy odečte se) násobek 1/12 Denní paušální platby (příp. po změně Denní paušální platby dle čl. 8.4 Smlouvy) a počtem hodin pod rámec 12 hodin (rozdílem mezi 12 hodinami a nově stanoveným počtem hodin). Upravená Denní paušální platba je Objednatelem hrazena dle počtu dnů s takto upraveným (rozšířeným či zkráceným) denním rozsahem (počtem hodin), po které byl Dodavatel v daném kalendářním měsíci povinen poskytovat Služby poptávkové dopravy a byl zároveň připraven k zajištění přepravy v takto stanoveném denním rozsahu. Za ostatní dny, po které byl Dodavatel v daném kalendářním měsíci povinen poskytovat Služby

poptávkové dopravy a byl zároveň připraven k zajištění přepravy, je hrazena Denní paušální platba, dle počtu těchto dnů;

- 8.1.2.2. přidat a následně – po přidání odebrat, a to i opakovaně, vymezené dny, po které je Dodavatel povinen poskytovat Služby poptávkové dopravy (např. včetně/bez soboty a/nebo neděle, včetně/bez dnů pracovního klidu, případnou-li na pondělí až pátek) dle čl. 4.6.2 Smlouvy. Objednatel za tyto dny hradí sjednanou Denní paušální platbu (případně upravenou Denní paušální platbu), nedochází ke zvýšení či snížení Denní paušální platby. Denní paušální platba je Objednatelem hrazena dle počtu dnů, po které byl Dodavatel v daném kalendářním měsíci povinen poskytovat Služby poptávkové dopravy a byl zároveň připraven k zajištění přepravy;
 - 8.1.2.3. prodloužit, zkrátit, vymezit různé úseky vymezení období letního provozu dle čl. 4.6.3 Smlouvy. Tato změna je bez vlivu na kompenzaci (odměnu) Dodavatele;
 - 8.1.3. upravit vymezení oblastí v rámci Území, vymezení virtuálních zastávek, resp. přesná místa začátků a skončení jízd, popřípadě stanovit další omezení (například znemožnit jízdy v určité oblasti) dle čl. 4.9 Smlouvy. Tato změna je bez vlivu na kompenzaci (odměnu) Dodavatele;
 - 8.1.4. upravit způsob úhrady jízdného zákazníkem, a dále stanovit a upravit výši ceny jízdného či jiný/další druh jízdného pro cestující dle čl. 4.10 Smlouvy (zejm. zvýšení či snížení ceny jízdného (snížení až na 0,- Kč), rozdělení jízdného dle kategorií osob, jízdné/ za přepravu specifikovaných věcí, zvířat, atp.) Tato změna je bez vlivu na kompenzaci (odměnu) Dodavatele.
- 8.2. Požadavek na změnu/úpravu dle tohoto čl. 8 Smlouvy Objednatel oznámí Dodavateli písemným (postačí e-mailem) oznámením se specifikací konkrétní změny a termínu takové změny (dále jen „**Oznámení změny**“); Objednatel termín změny (konkrétní den či lhůtu pro zahájení plnění dle změny) stanoví přiměřeně k obsahu a rozsahu změny. Umožňuje-li to Platforma, provede/zajistí Objednatel změnu příslušného nastavení též v Platformě. Dodavatel je povinen na základě Oznámení změny ke stanovenému dni (ve stanovené lhůtě) upravit provádění Služeb a poskytovat Služby dle požadavku Objednatele, nedohodnou-li se Smluvní strany v konkrétním případě jinak (postačí e-mailem) či nevyplývá-li z obecně závazných právních předpisů jinak (zejm. ohledně rozsahu a termínu změny).
 - 8.3. Vyžadují-li to obecně závazné právní předpisy (zejm. silniční zákon) a/nebo příslušný orgán (zejm. dopravní úřad), zavazuje se Dodavatel zajistit schválení změn dle tohoto čl. 8 Smlouvy (např. nového jízdního řádu) ze strany příslušných orgánů (zejm. dopravní úřad).
 - 8.4. Smluvní strany dále sjednávají vyhrazenou změnu Denní paušální platby a Ceny za nadlimitní kilometr tak, že Denní paušální platba dle čl. 7.1 a Ceny za nadlimitní kilometr dle čl. 7.2 této Smlouvy, a dále též upravená Denní paušální platba dle 8.1.2.1 Smlouvy, se mění vždy od 1. ledna každého kalendářního roku o míru inflace vyjádřenou přírůstkem průměrného ročního indexu spotřebitelských cen za říjen předchozího kalendářního roku publikovanou Českým statistickým úřadem se zaokrouhlením na celé desetikoruny dolů, a to počínaje od 1.1.2029.
 - 8.5. Vyjma změny Denní paušální platby a/nebo Ceny za nadlimitní kilometr dle čl. 8.4 Smlouvy nastává účinnost změn automaticky při splnění stanovených podmínek dle tohoto čl. 8 Smlouvy s tím, že při těchto změnách není uzavírán dodatek ke Smlouvě, nebude-li ze strany příslušných orgánů (zejm. dopravního úřadu pro schválení nového jízdního řádu) a/nebo ze strany Objednatele vyžadováno jinak. Bude-li příslušný orgán (zejm. dopravní úřad) a/nebo Objednatel vyžadovat uzavření dodatku ke Smlouvě s ohledem na změny dle tohoto čl. 8 Smlouvy, zavazuje se Dodavatel takový dodatek ke Smlouvě s Objednatelem uzavřít bez zbytečného odkladu od doručení písemné (postačí e-mailem) výzvy Objednatele.

9. DALŠÍ PRÁVA A POVINNOSTI SMLUVNÍCH STRAN

- 9.1. Dodavatel se zavazuje poskytovat plnění dle této Smlouvy řádně, s odbornou péčí a v souladu s pokyny Objednatele; jsou-li pokyny Objednatele nevhodné, je Dodavatel povinen Objednatele na nevhodnost jeho pokynů bez zbytečného odkladu písemně upozornit.
- 9.2. Dodavatel prohlašuje a zavazuje se, že sám či ve spojení se svými poddodavateli:
 - 9.2.1. je a po celou dobu plnění této Smlouvy bude držitelem všech podnikatelských a jiných oprávnění potřebných pro plnění Smlouvy v souladu s právními předpisy; zejm. koncesované živnosti Silniční motorová doprava - osobní provozovaná vozidly určenými pro přepravu nejvýše 9 osob včetně řidiče;
 - 9.2.2. ve stanovené lhůtě zajistí a po celou dobu plnění této Smlouvy bude držitelem licence pro provozování veřejné linkové dopravy ve formě poptávkové dopravy příslušným dopravním úřadem dle § 11 silničního zákona dle čl. 2.2 Smlouvy;
 - 9.2.3. má řádné vybavení, zkušenosti a schopnosti, aby řádně a včas splnil veškeré své závazky dle Smlouvy ve sjednané době a kvalitě, a to s přihlédnutím k účelu Smlouvy;
- 9.3. Dodavatel se zavazuje poskytovat Objednateli Služby v souladu s obecně závaznými právními předpisy v oblasti silničního provozu a dopravy (přepravy) osob včetně pravidel silničního provozu a zásadami odborné péče.
- 9.4. Dodavatel je povinen při poskytování Služeb a plnění této Smlouvy respektovat a hájit zájmy Objednatele, a zdržet se jakékoli činnosti, která by mohla poškodit zájmy a dobré jméno Objednatele, jakož i jeho dobrou pověst.
- 9.5. Dodavatel se zavazuje komunikovat s Objednatelem výhradně v českém jazyce v písemném styku, v ústním styku výhradně v českém nebo slovenském jazyce. S cestujícími se Dodavatel včetně řidičů zavazuje komunikovat v českém nebo slovenském jazyce, případně v jazyce zvoleném cestujícím, ovládá-li Dodavatel (řidič) tento jazyk.
- 9.6. Dodavatel je povinen při plnění Smlouvy dodržovat veškeré platné právní předpisy týkající se bezpečnosti a ochrany zdraví při práci a ochrany životního prostředí.
- 9.7. Dodavatel je povinen předcházet škodám na majetku Objednatele či třetích osob.
- 9.8. Dodavatel se zavazuje bez zbytečného odkladu informovat Objednatele o skutečnostech, které by mohly ovlivnit řádné anebo včasné plnění Smlouvy.
- 9.9. Objednatel je oprávněn průběžně kontrolovat plnění této Smlouvy Dodavatelem a udělovat Dodavateli pokyny k plnění této Smlouvy. Dodavatel se zavazuje umožnit Objednateli provádění kontroly plnění této Smlouvy ze strany Dodavatele.
- 9.10. Dodavatel se zavazuje, že dojde-li v souvislosti s poskytováním Služeb dle této Smlouvy k poškození majetku Objednatele či jakékoli třetí osoby, vzniklou škodu bez zbytečného odkladu nahradí. V případě prodlení Dodavatele s nahrazením škody, anebo pokud Dodavatel odmítne oznámenou škodu nahradit, má Objednatel právo takovou škodu nahradit (i prostřednictvím třetí osoby) a Dodavatel je povinen Objednateli uhradit náklady s tím spojené do 15 (patnácti) dnů ode dne jejich vyúčtování Objednatelem; tím nejsou žádným způsobem dotčena nebo omezena práva Objednatele vyplývající z odpovědnosti Objednatele za vady plnění dle této Smlouvy.

10. PODDODAVATELÉ

- 10.1. Dodavatel je oprávněn provádět plnění dle této Smlouvy prostřednictvím třetích osob (poddodavatelů) výlučně za splnění podmínek této Smlouvy a právních předpisů (zejména ZZVZ).

- 10.2. Dodavatel prohlašuje, že:
- 10.2.1. v příloze č. 3 Smlouvy – Poddodavatelé uvedl všechny své poddodavatele, kteří mu byli známi ke dni podání nabídky v Zadávacím řízení;
 - 10.2.2. nejpozději do 10 pracovních dnů od doručení oznámení o výběru dodavatele v Zadávacím řízení předloží a/nebo předložil Objednateli identifikační údaje těch poddodavatelů, které již neuvedl dříve dle čl. 10.2.1 Smlouvy.
- 10.3. Dodavatel je povinen písemně oznámit Objednateli identifikační údaje případných poddodavatelů neoznámených dle čl. 10.1 této Smlouvy, a to vždy před zahájením plnění daným poddodavatelem.
- 10.4. Dodavatel není oprávněn plnit Smlouvu prostřednictvím poddodavatele před jeho oznámením Objednateli dle čl. 10.2 nebo 10.3 této Smlouvy. V případě plnění této Smlouvy či jeho části poddodavatel odpovídá Dodavatel za plnění Smlouvy tak, jako by Smlouvu plnil sám.
- 10.5. Povinnosti poddodavatelů z případných vadných plnění v rozsahu dle ObčZ nejsou tímto článkem 10 nijak dotčeny.
- 10.6. Dodavatel se zavazuje k včasné úhradě svých závazků vůči dodavatelům a poddodavatelům při plnění této Smlouvy.

11. POVINNOST MLČENLIVOSTI

- 11.1. Dodavatel se může při plnění této Smlouvy a/nebo v souvislosti s touto Smlouvou dostat do styku s informacemi, údaji, sděleními a daty (a to v jakékoli formě), jež jsou svou povahou důvěrné, aniž by za takové musely být výslovně prohlášeny (dále jen „**Důvěrné informace**“).
- 11.2. Důvěrnými informacemi se pro účely této Smlouvy rozumí zejména, nikoli však pouze:
- 11.2.1. informace týkající se osobních údajů cestujících;
 - 11.2.2. informace, které budou jako důvěrné Objednatelem výslovně označeny.
- 11.3. Dodavatel se zavazuje zachovávat mlčenlivost, tedy zejména uchovávat v tajnosti, nesdělovat a neumožňovat jakýkoli přístup k Důvěrným informacím třetím osobám, chránit Důvěrné informace v maximální míře proti únikům, nevyužívat je jakýmkoli způsobem ve prospěch svůj či třetích osob a neužívat je v rozporu s jejich účelem, a to i po ukončení této Smlouvy. Dodavatel není oprávněn činit si kopie, opisy nebo výpisy z jakýchkoli materiálů, které obsahují Důvěrné informace, ani Důvěrné informace využít pro jiné účely než pro potřeby plnění této Smlouvy.
- 11.4. Dodavatel se zavazuje, že bez předchozího písemného souhlasu Objednatele neposkytne Důvěrné informace třetí osobě. Povinnost zachovávat mlčenlivost se nevztahuje na případy, kdy budou potřebné informace poskytnuty zaměstnancům či poddodavatelům Dodavatele, avšak pouze v rozsahu nezbytně nutném pro řádné plnění této Smlouvy; v takovém případě je Dodavatel povinen zabezpečit povinnost rovněž těchto osob, a to zejména osob provádějících Úklid, zachovávat mlčenlivost vůči třetím osobám v rozsahu poskytnutých informací. Za porušení povinnosti mlčenlivosti se dále nepovažuje, je-li Dodavatel povinen Důvěrnou informaci sdělit na základě obecně závaznými právními předpisy stanovené povinnosti či na základě pravomocného rozhodnutí soudu nebo správního úřadu; pokud Dodavatel o tomto informoval Objednatele před poskytnutím dané informace.

12. ODPOVĚDNOST DODAVATELE

- 12.1. Dodavatel odpovídá za to, že plnění dle této Smlouvy bude provádět řádně a včas, s odbornou péčí, v souladu s touto Smlouvou včetně jejích příloh.
- 12.2. Vadou v plnění Smlouvy se rozumí odchylka v množství (zejm. časového rozsahu či četnosti vozidel, řidičů. apod.), jakosti a provedení plnění Smlouvy, jež určuje tato Smlouva včetně příloh.
- 12.3. Odpovědnost Dodavatele za vady plnění Smlouvy není nijak dotčena vyslovením jakéhokoliv souhlasu, předložením jakékoli připomínky, výhrady či návrhu ze strany Objednatele či tím, že některé vady nebyly Objednatelem v rámci procesů popsaných v této Smlouvě vytčeny (zejm. odpovědnost Dodavatele není dotčena v případě, že nebyly vady vytčeny v rámci odsouhlasení/kontroly jakéhokoliv vyúčtování či evidence plnění Dodavatele vč. faktury Dodavatele).
- 12.4. Objednatel je oprávněn uplatnit vady plnění Smlouvy kdykoli v průběhu trvání této Smlouvy. Veškeré vady plnění Smlouvy, včetně výhrad Objednatele ke kvalitě plnění Smlouvy, je Objednatel oprávněn oznamovat oprávněné osobě Dodavatele ve věcech technických (postačí e-mailem). V případě oznámení vady se Dodavatel zavazuje vady odstranit neprodleně, je-li to objektivně možné, jinak nejpozději následující pracovní den po oznámení vady, nedohodnou-li se Smluvní strany v konkrétním případě jinak. Dodavatel je povinen zahájit odstranění oznámené vady a tuto odstranit, a to i tehdy, rozporuje-li Dodavatel svou odpovědnost za tuto vadu.
- 12.5. Neodstraní-li Dodavatel vadu ve stanovené lhůtě, má Objednatel právo dle své volby vůči Dodavateli (i) na přiměřené snížení ceny, (ii) nechat vadu odstranit třetí osobou na náklady Dodavatele, (iii) odstoupit od Smlouvy či části Smlouvy, nebo (iv) vůči Dodavateli uplatnit veškeré další zákonné nároky.

13. ODPOVĚDNÉ PLNĚNÍ

- 13.1. Dodavatel se po celou dobu plnění Smlouvy zavazuje:
 - 13.1.1. dodržovat veškeré povinnosti vyplývající z právních předpisů, a to zejména v oblasti pracovního práva (se zvláštním zřetelem k regulaci odměňování, pracovní doby, doby odpočinku mezi směnami), zaměstnanosti (se zvláštním zřetelem k zaměstnávání cizinců) a bezpečnosti a ochrany zdraví při práci, a zajistit jejich dodržování svými poddodavateli a dodavateli, pokud se tito podílí na plnění této Smlouvy;
 - 13.1.2. k včasné a řádné úhradě svých závazků vůči dodavatelům a poddodavatelům při plnění této Smlouvy, přičemž není-li v konkrétním případě odůvodněně sjednáno jinak, je Dodavatel povinen tyto uhradit nejpozději do 30 (třiceti) kalendářních dnů od obdržení platby ze strany Objednatele za dané plnění;
 - 13.1.3. plnit Smlouvu tak, aby předcházel vzniku odpadů a snížil dopady své činnosti na životní prostředí včetně omezení emisí, a to například:
 - 13.1.3.1. využíváním postupů a technologií s nižšími emisemi a dopady do životního prostředí;
 - 13.1.3.2. využíváním vozidel s nulovými emisemi či nízkoemisních vozidel, má-li je k dispozici;
 - 13.1.3.3. tiskem veškerých listinných výstupů na papír, který je šetrný k životnímu prostředí, pokud konkrétní užití nevyžaduje jiný druh papíru;
 - 13.1.3.4. předcházením znečišťování ovzduší a snižováním úrovně znečišťování, může-li je během plnění Smlouvy způsobit;

- 13.1.3.5. stanovením hierarchie nakládání s odpady a prosazováním principů ochrany životního prostředí a zdraví lidí při nakládání s odpady;
- 13.1.4. dodržet při nakládání s odpady vzniklými v souvislosti s plněním této Smlouvy veškeré povinnosti stanovené právními předpisy.
- 13.2. Závazky Dodavatele uvedené v tomto článku 13 Smlouvy představují minimální rozsah povinností Dodavatele ve vztahu k odpovědnému plnění Smlouvy, které vycházejí z odpovědného zadávání Objednatele v souladu s § 6 odst. 4 ZZVZ; vyplývá-li poté z jiného ustanovení této Smlouvy Dodavateli povinnost více konkrétní a/nebo přísnější, má takové ustanovení přednost před tímto článkem 13 Smlouvy.

14. POJIŠTĚNÍ

- 14.1. Dodavatel se zavazuje mít platně a účinně sjednané pojištění odpovědnosti za škodu způsobenou Dodavatelem v rámci jeho podnikatelské činnosti či v souvislosti s ní třetím osobám min. v rozsahu zákona č. 30/2024 Sb. o pojištění odpovědnosti z provozu vozidla, v platném znění, s limitem pojistného plnění nejméně 50.000.000,- Kč na každého poškozeného (újma na zdraví/usmrcení) a 50.000.000,- Kč na veškeré majetkové škody a ušlý zisk v rámci jedné škodné události, s územním rozsahem České republiky a se spoluúčastí Dodavatele maximálně 10 % (deset procent), vždy však minimálně ve výši stanovené obecně závazným právním předpisem.
- 14.2. Dodavatel je povinen kdykoli na žádost Objednatele prokázat Objednateli povinnost uvedenou v čl. 14.1 této Smlouvy, a to předložením dokladů k pojištění, zejména potvrzení pojišťovny či pojišťovacího makléře, pojistné smlouvy včetně pojistných podmínek a dokladu o zaplacení pojistného.

15. SMLUVNÍ POKUTY

- 15.1. Dodavatel je povinen zaplatit Objednateli smluvní pokutu ve výši 30 % (třicet procent) Denní paušální platby za každý započatý den prodlení Dodavatele se zahájením plnění této Smlouvy v termínu dle čl. 4.2 Smlouvy.
- 15.2. Dodavatel je povinen zaplatit Objednateli smluvní pokutu ve výši 5 % (pět procent) Denní paušální platby za každou započatou hodinu prodlení Dodavatele s poskytováním přepravy v provozní době dle čl. 4.5 této Smlouvy. Objednateli nevzniká právo na smluvní pokutu dle tohoto článku 15.2 Smlouvy, není-li přeprava zajištěna z důvodu provozní mimořádnosti dle 4.13 Smlouvy z důvodů ležících nikoli na straně Dodavatele, tím však není dotčeno právo Objednatele na smluvní pokutu dle čl. 15.3 Smlouvy níže, dostane-li se Dodavatel do prodlení se zajištěním poskytování přepravy ve lhůtě stanovené dle čl. 4.13 této Smlouvy.
- 15.3. V případě prodlení Dodavatele se zajištěním poskytováním přepravy v případě provozní mimořádnosti ve lhůtě stanovené dle čl. 4.13 této Smlouvy je Dodavatel povinen zaplatit Objednateli smluvní pokutu ve výši 5 % (pět procent) Denní paušální platby za každou započatou hodinu.
- 15.4. Dodavatel není povinen uhradit smluvní pokutu dle čl. 15.2 a/nebo 15.3 této Smlouvy v případě, kdy ve lhůtě tří pracovních dnů ode dne, v němž porušení povinností nastalo, Objednateli prokáže, že takové porušení povinností bylo způsobeno okolnostmi vylučujícími odpovědnost. Za okolnosti vylučující odpovědnost se pro účely této Smlouvy považují překážky ve smyslu § 2913 odst. 2 ObčZ. Pro účely této Smlouvy Smluvní strany za okolnosti vylučující odpovědnost považují také nesjízdnost vozovek.

- 15.5. V případě prodlení Dodavatele se zajištěním náhradního vozidla ve lhůtě stanovené dle čl. 5.4 této Smlouvy je Dodavatel povinen zaplatit Objednateli smluvní pokutu ve výši 50 % (padesát procent) Denní paušální platby za každý započatý den prodlení.
- 15.6. Dodavatel je povinen zaplatit Objednateli smluvní pokutu ve výši 5.000,- Kč za každé jednotlivé porušení jakékoli z těchto povinností s tím, že v případě trvajících prodlení se za každé jednotlivé porušení považuje každý jeden započatý den, v němž prodlení trvá:
- 15.6.1. poskytovat Služby poptávkové dopravy vozidly s technickými parametry dle čl. 5.1 Smlouvy;
 - 15.6.2. poskytovat Služby poptávkové dopravy řidiči s kvalifikací dle čl. 5.5 Smlouvy;
 - 15.6.3. plnit Smlouvu prostřednictvím poddodavatelů v souladu s čl. 10.1 této Smlouvy.
- 15.7. Dodavatel je povinen zaplatit Objednateli smluvní pokutu ve výši 10.000,- Kč za každé jednotlivé porušení jakékoli z těchto povinností:
- 15.7.1. mlčenlivosti dle této Smlouvy.
- 15.8. Dodavatel je povinen zaplatit Objednateli smluvní pokutu ve výši 2.000,- Kč za každý den prodlení s jakoukoli z těchto povinností:
- 15.8.1. předložit doklady k pojištění Objednateli v souladu s čl. 14.2 této Smlouvy;
 - 15.8.2. spolupůsobit při výkonu finanční kontroly anebo zajistit spolupůsobení při výkonu finanční kontroly svými poddodavateli a dodavateli dle čl. 18.5 této Smlouvy;
 - 15.8.3. předložit čestné prohlášení dle čl. 18.9 této Smlouvy.
- 15.9. Ujednáním ani zaplacením smluvní pokuty není dotčeno ani omezeno právo Smluvní strany domáhat se v plné výši a rozsahu náhrady škody vzniklé porušením povinnosti druhé Smluvní strany, na kterou se vztahuje smluvní pokuta; ust. § 2050 ObčZ se dohodou Smluvních stran neuplatní.

16. TRVÁNÍ SMLOUVY

- 16.1. Smlouva se uzavírá na dobu 48 měsíců ode dne zahájení poskytování Služeb dle čl. 4.2 Smlouvy, tedy Dodavatel se zavazuje poskytovat Služby poptávkové dopravy 48 měsíců ode dne zahájení poskytování Služeb dle čl. 4.2 Smlouvy.
- 16.2. Objednatel je oprávněn vypovědět tuto Smlouvu písemnou výpovědí doručenou Dodavateli i bez uvedení důvodu. Výpovědní doba činí 2 (dva) měsíce a běží od prvního dne měsíce následujícího po měsíci, ve kterém byla písemná výpověď doručena Dodavateli. Objednatel je oprávněn takto Smlouvu vypovědět nejprve po uplynutí 21 měsíců ode dne zahájení plnění dle této Smlouvy.
- 16.3. Objednatel je oprávněn vypovědět tuto Smlouvu písemnou výpovědí doručenou Dodavateli v případě, že Provozovatel Platformy ukončí poskytování služeb Platformy anebo dojde k omezení poskytování služeb Platformy takovým způsobem, který po dobu delší 1 (jednoho) měsíce neumožní fungování Platformy či fungování Platformy umožní pouze s dodatečnými zvýšenými náklady Objednatele.
- 16.4. Objednatel je oprávněn vypovědět tuto Smlouvu písemnou výpovědí doručenou Dodavateli v případě, že Dodavatel poruší svou povinnost vyplývající ze Smlouvy, a toto své porušení nenapraví ani v dodatečné lhůtě mu poskytnuté ve výzvě (výzva postačí e-mailem) Objednatele, či toto porušení, na které byl upozorněn Objednatelem, opakuje.
- 16.5. Objednatel je oprávněn odstoupit od Smlouvy i bez předchozí výzvy k nápravě v případě, že Dodavatel poruší svou povinnost ze Smlouvy podstatným způsobem a dále v těchto případech:

- 16.5.1. prodlení Dodavatele se zahájením plnění této Smlouvy dle čl. 4.2 Smlouvy po dobu delší než 5 (pět) pracovních dnů;
- 16.5.2. Dodavatel opakovaně v období 12 (dvanácti) měsíců neposkytoval Služby poptávkové dopravy ve stanovené provozní době, a to i pro případ, že Dodavatel neposkytoval Služby byť i jen v části stanovené provozní doby;
- 16.5.3. Dodavatel opakovaně v období 12 (dvanácti) měsíců neposkytoval Služby poptávkové dopravy stanovenými Vozidly, a to i pro případ, že Dodavatel neposkytoval Služby stanovenými Vozidly byť i jen po část stanovené provozní doby;
- 16.5.4. kterýkoliv z řidičů Dodavatele opakovaně v období 12 (dvanácti) měsíců nebyl řádně připojen a/nebo registrován a/nebo přihlášen k řidičské aplikaci Platformy po celou dobu dle čl. 5.9 Smlouvy, a to i pro případ, že k tomuto porušení došlo v průběhu stanoveného období ze strany různých osob řidičů;
- 16.5.5. Dodavatel opakovaně v období 12 (dvanácti) měsíců nepředal Vyúčtování jízdného ve stanovené lhůtě a/nebo je v prodlení s předáním Vyúčtování jízdného déle než 10 (deset) dnů;
- 16.5.6. porušení povinnosti Dodavatele plnit tuto Smlouvu sám a/nebo poddodavateli v souladu s čl. 10 této Smlouvy;
- 16.5.7. prodlení Dodavatele s placením svým poddodavatelům po dobu delší než 30 (třicet) dnů po lhůtě jejich splatnosti;
- 16.5.8. Dodavatel porušil povinnost mlčenlivosti dle této Smlouvy;
- 16.5.9. Dodavatel opakovaně v období 6 (šesti) měsíců nebo podstatně porušil jakékoli povinnosti Dodavatele k odpovědnému plnění dle čl. 13 Smlouvy.
- 16.6. Objednatel je oprávněn odstoupit od Smlouvy v případech, kdy tak stanoví právní předpis, a v případě, že vůči Dodavateli je zahájeno insolvenční řízení, Dodavatel je v úpadku, na jeho majetek je prohlášen konkurs nebo pokud Dodavatel vstoupí do likvidace.
- 16.7. Dodavatel je oprávněn ukončit tuto Smlouvu výlučně písemnou výpovědí doručenou Objednateli, a to výlučně z důvodů prodlení Objednatele se zaplacením daňového dokladu (faktury) po dobu delší než 30 (třicet) dnů po lhůtě jejich splatnosti, a to za předpokladu, že na možnost výpovědi Smlouvy byl Objednatel s předstihem alespoň 10 (deset) dnů písemně upozorněn Dodavatelem a Objednatel v uvedené lhůtě dlužnou částku neuhradil.
- 16.8. Nejedná-li se o výpověď dle čl. 16.2 Smlouvy (výpověď Objednatele bez uvedení důvodu) činí výpovědní doba 1 (jeden) měsíc a počíná běžet prvním dnem kalendářního měsíce následujícího po měsíci, v němž byla písemná výpověď doručena příslušné Smluvní straně.
- 16.9. Účinnost odstoupení od Smlouvy nastává dnem doručení písemného oznámení druhé Smluvní straně, tj. účinky odstoupení od Smlouvy jsou vždy do budoucna.
- 16.10. Ukončením této Smlouvy nezanikají povinnosti Smluvních stran k náhradě újmy a k úhradě smluvních pokut za závazky, které byly porušeny některou ze Smluvních stran před ukončením Smlouvy, a dále ty závazky, které mají vzhledem ke své povaze trvat i po skončení Smlouvy (např. povinnost Dodavatele vrátit Objednateli zpět tržby z jízdného).

17. DORUČOVÁNÍ

- 17.1. Smluvní strany spolu budou komunikovat buď písemně na adresy uvedené v záhlaví Smlouvy, datovou schránkou, nebo prostřednictvím Oprávněných osob dle čl. 3 Smlouvy.

- 17.2. Smluvní strany se zavazují, že v případě změny své adresy nebo kontaktních údajů budou o této změně druhou Smluvní stranu písemně informovat nejpozději do 3 (tří) dnů od změny.
- 17.3. Smluvní strany sjednávají, že elektronická zpráva odeslaná z e-mailové adresy Objednatele dle této Smlouvy na e-mailovou adresu Dodavatele dle této Smlouvy je doručena okamžikem odeslání zprávy.
- 17.4. Obě Smluvní strany se dohodly, že za den doručení zásilky je považován i den, v němž adresát odmítl zásilku převzít, nebo den, kdy se jejímu odesílateli vrátí nedoručená zásilka, která byla adresátovi řádně odeslána na jeho adresu uvedenou v záhlaví této Smlouvy nebo později písemně oznámenou druhé Smluvní straně, s vyznačením, že adresát nebyl zastižen nebo adresát si zásilku nevyzvedl.

18. ZÁVĚREČNÁ USTANOVENÍ


- 18.1. Práva a povinnosti Smluvních stran vzniklé na základě Smlouvy nebo v souvislosti se Smlouvou se řídí právním řádem České republiky.
- 18.2. Pokud se jakékoliv ustanovení Smlouvy stane neplatným, právně neúčinným, zdánlivým nebo nevymahatelným, zůstanou zbývající ustanovení v plné platnosti a účinnosti. Smluvní strany se dohodly nahradit neplatné, právně neúčinné, zdánlivé a nevymahatelné ustanovení takovými platnými, právně účinnými a vymahatelnými ustanoveními, jež se svým významem co nejvíce přiblíží smyslu a účelu dotčených ustanovení.
- 18.3. Není-li v této Smlouvě výslovně uvedeno jinak (ve vztahu ke změnám dle čl. 8 Smlouvy) Smlouvu je možné měnit pouze písemně, a to formou vzestupně číslovaných dodatků podepsaných oprávněnými zástupci obou Smluvních stran. Smluvní strany tímto dle § 564 ObčZ vylučují možnost změnit obsah této Smlouvy jinou než písemnou formou a dále vylučují, aby osoby uvedené v ust. § 166 a § 430 ObčZ sjednávaly změny obsahu této Smlouvy jinak než na základě písemného zmocnění statutárního orgánu či prokuristy příslušné Smluvní strany.
- 18.4. Dodavatel je oprávněn postoupit pohledávky vyplývající ze Smlouvy třetím osobám pouze po předchozím písemném souhlasu Objednatele.
- 18.5. Dodavatel je podle ustanovení § 2 písm. e) zákona č. 320/2001 Sb., o finanční kontrole ve veřejné správě a o změně některých zákonů (zákon o finanční kontrole), ve znění pozdějších předpisů, osobou povinnou spolupůsobit při výkonu finanční kontroly prováděné v souvislosti s úhradou zboží nebo služeb z veřejných výdajů. Dodavatel se zavazuje zajistit spolupůsobení svých poddodavatelů a dodavatelů při výkonu finanční kontroly v souvislosti s touto Smlouvou a zavazuje se požadovat po svých poddodavatelích a dodavatelích jejich spolupůsobení při výkonu finanční kontroly, a to vždy minimálně v rozsahu dle věty první tohoto článku.
- 18.6. Dodavatel je povinen uchovávat doklady, které souvisejí s plněním této Smlouvy a jeho financováním (dle zákona č. 563/1991 Sb.), minimálně 10 let od finančního ukončení, nestanoví-li platný právní předpis lhůtu delší. Stanoví-li platný právní předpis lhůtu delší, musí být doklady dle věty první tohoto článku uchovávány po tuto delší dobu. Tutéž povinnost se Dodavatel zavazuje požadovat po svých poddodavatelích.
- 18.7. Vzhledem k veřejnoprávnímu charakteru Objednatele souhlasí Dodavatel se zveřejněním veškerých údajů týkajících se či souvisejících s plněním této Smlouvy podle zákona č. 106/1999 Sb., o svobodném přístupu k informacím, ve znění pozdějších předpisů, a dalších právních předpisů. Tutéž povinnost bude Dodavatel požadovat po svých poddodavatelích.
- 18.8. Dodavatel je povinen umožnit Objednateli, Ministerstvu financí ČR, Nejvyššímu kontrolnímu úřadu a dalším oprávněným orgánům veřejné správy vstup do objektů a na pozemky dotčené plněním této Smlouvy a kontrolu plnění a dokladů souvisejících s plněním této Smlouvy.

- 18.9. Dodavatel je povinen vždy na výzvu Objednatele bez zbytečného odkladu od doručení výzvy předložit Objednateli své čestné prohlášení a čestné prohlášení svých poddodavatelů v souladu se svou nabídkou v Zadávacím řízení.
- 18.10. Objednatel, jako povinný subjekt podle zákona č. 340/2015 Sb., o zvláštních podmínkách účinnosti některých smluv, uveřejňování těchto smluv a o registru smluv, ve znění pozdějších předpisů (dále jen „**Zákon o registru smluv**“), touto doložkou potvrzuje, že pro platnost a účinnost tohoto právního jednání splní povinnosti uložené uvedeným zákonem, tedy že tuto Smlouvu zveřejní v informačním systému registru smluv (dále jen „**ISRS**“).
- 18.11. Smluvní strany jsou si vědomy, že Objednatel je povinným subjektem podle Zákona o registru smluv, a tímto vyslovují svůj souhlas se zveřejněním této Smlouvy v ISRS na dobu neurčitou a uvádějí, že výslovně označily údaje, které se dle Zákona o registru smluv neuveřejňují.
- 18.12. Smlouva nabývá platnosti dnem podpisu oběma Smluvními stranami a účinnosti dnem uveřejnění Smlouvy v ISRS.
- 18.13. Smluvní strany tímto v rozsahu přípustném dle příslušných právních předpisů dále sjednávají, že ustanovení § 1748, § 1793, §§ 1798–1800, § 1936, § 1957, § 2436, § 2440, § 2591, §§ 2594 odst. 2 až 4 – 2595, § 2611 ObčZ se pro účely této Smlouvy neuplatní, a to ani analogicky. Dodavatel na sebe přebírá nebezpečí změny okolností ve smyslu § 1765 odst. 2 ObčZ.
- 18.14. Přílohy této Smlouvy tvoří:
- 18.14.1. Příloha č. 1 – Technické přílohy – Specifikace Platformy
 - 18.14.2. Příloha č. 2 – Technické přílohy – Území, oblasti a virtuální zastávky poskytování Služeb poptávkové dopravy
 - 18.14.3. Příloha č. 3 – Seznam poddodavatelů
 - 18.14.4. Příloha č. 4 – Cena jízdného
 - 18.14.5. Příloha č. 5 – Technické přílohy – Veřejně přístupné nabíjecí body (nabíjecí stanice) pro elektromobily na území Objednatele
 - 18.14.6. Příloha č. 6 – Technické přílohy – Doporučené technické parametry mobilního zařízení pro využívání Platformy
 - 18.14.7. Příloha č. 7 – Vzor distribuční smlouvy o spolupráci týkající se prodeje/distribuce jízdenek cestujícím
- 18.15. Smlouva je uzavřena v elektronické podobě, není-li Smluvními stranami dohodnuto, že bude uzavřena v listinné podobě. V případě listinné podoby je Smlouva vyhotovena v pěti stejnopisech s platností originálu, přičemž čtyři vyhotovení obdrží Objednatel a jedno vyhotovení Dodavatel.

Objednatel

V Litoměřicích, dne _____._____

Mgr. Jiří Adámek

 Digitální podpis: Mgr. Jiří Adámek,
22.06.2026 10:53

za Město Litoměřice

Mgr. Jiří Adámek, místostarosta města

Dodavatel

V Praze dne 12.6.2026

**Martin
Capoušek**

Digitally signed by
Martin Capoušek
Date: 2026.06.15
10:28:09 +02'00'

Za Vega Tour s.r.o.

Martin Capoušek, jednatel společnosti

POZN. Účastník doplní identifikaci účastníka (v případě společné nabídky doplní identifikaci všech dodavatelů, kteří podali společnou nabídku) a jednající osoby, případně další takto zvýrazněné údaje.

Technické přílohy – Specifikace Platformy

Technické přílohy včetně případných pozdějších změn učiněných v průběhu Zadávacího řízení jsou volně přístupné na profilu zadavatele a podpisem Smlouvy každá ze Smluvních stran potvrzuje, že je má ve své dispozici.

Základní popis funkcionalit Platformy:

Objednávka

- Odbavení, potvrzení a naplánování požadavků na jízdu v reálném čase (reakce do 5s od zadání request).
- Odbavení, potvrzení a naplánování požadavků na jízdu na základě předobjednávky (reakce do 5s od zadání requestu).
- Odbavení, potvrzení a naplánování požadavků v režim ASAP (co nejdříve) a ALAP (co nejpozději) a odbavení na konkrétní čas vyzvednutí / vysazení (reakce do 5s od zadání request).
- Odbavení více požadavků zároveň několika agenty.
- Okamžité zpracování objednávky jízdy z aplikace nebo prostřednictvím telefonního dispečinku, přičemž přiřazení vozidla a zařazení jízdy do systému probíhá automatizovaně bez nutnosti manuálního zásahu dispečera
- Inkrementální optimalizace celého vozového parku, regionu a objednávek v reálném čase pravidelně každých několik sekund.
- Přijímání požadavků a cestujících do již probíhající jízdy, autonomní úprava jízdních plánů za účelem odbavení dalšího cestujícího při stávající jízdě.
- Vyřízení požadavku dle vozidla priorit a typu pasažéra, naplnění specifických podmínky vozidel, a optimální přiřazení pasažéra do probíhající jízdy.
- Nabídka alternativních možností jízdy v případě plné kapacity (dříve / později) a to v režimu ASAP, ALAP, objednávek na budoucí čas i objednávek na konkrétní čas dojezdu / návaznosti spoje.
- Automatická nabídka objednávky pro zpáteční jízdu s potvrzením a alokací.
- Zohlednění proměnlivé délky zastávky (v čase) dle typu pasažéra, nebo preference.

Virtuální zastávky a režimy poptávkové dopravy

- Objednávka na konkrétní místo ke dveřím, i na virtuální zastávky.
- Více režimů virtuálních zastávek (pick up / drop-off / point-2-hub), poskytování datového formátu VZ v režimu GeJson, long./lat. coordiantes a číselníku (CisID).
- Vymezování koridorů a prioritizace preferované linkové dopravy v době a místě cestujícího.
- Režim "plně flexibilní" (libovolná kombinace virtuálních zastávek a vozidel, režim "semi-flexibilní" (daný plán respektuje sekvenci zastávky, případně danou linku dle priorit v místě a čase).

Optimalizace

- Sdílení vozidla a trasy více pasažéry z různých nástupních a výstupních míst (bez omezení počtu míst).

- Nastavení váhy a podmínek, za kterých bude takovýto pasažér přijat s vlivem na již probíhající jízdu.
- Definovat maximální deviaci trasy (v KM a čase).
- Definovat maximální dobu zpoždění vyzvednutí.
- Optimalizace tras v reálném čase na základě aktuální dopravní situace a změna plánů vozidel s instantním zásahem do řídičské aplikace.
- V případě poruchy systém autonomně změní plány na další vozidla v reálném čase.
- Proaktivní autonomní optimalizace a odbavení požadavků 24/7 v reálném čase na základě nenadálých událostí (zrušení jízd uživatelem, přidání nové jízdy, uživatel nepřišel, poruchy a nehody vozidla a jiné), bez lidského zásahu.
- Inkrementální optimalizace celého fleetu, všech požadavků, jízd i předobjednávek a dalších vstupních dat každých několik sekund.
- Systém "kotev" a "koridorů", který umožňuje vozidlu vracet se na prioritizovaná místa, předpokládaný typ poptávky tak aby aktivně podporoval tzv. channeling (sdílenost) a zamezoval "aglomeračnímu efektu shlukování".

Řidičská aplikace

- Turn-by-turn navigace v řídičské aplikaci CITYA Driver (vč. zastávek a informací o probíhajících a budoucích misích).
- Uživatelský design ověřený řidiči autobusů i běžných vozidel (taxi, logistické služby). Podpora pro Android, pro mobilní zařízení i tablety.

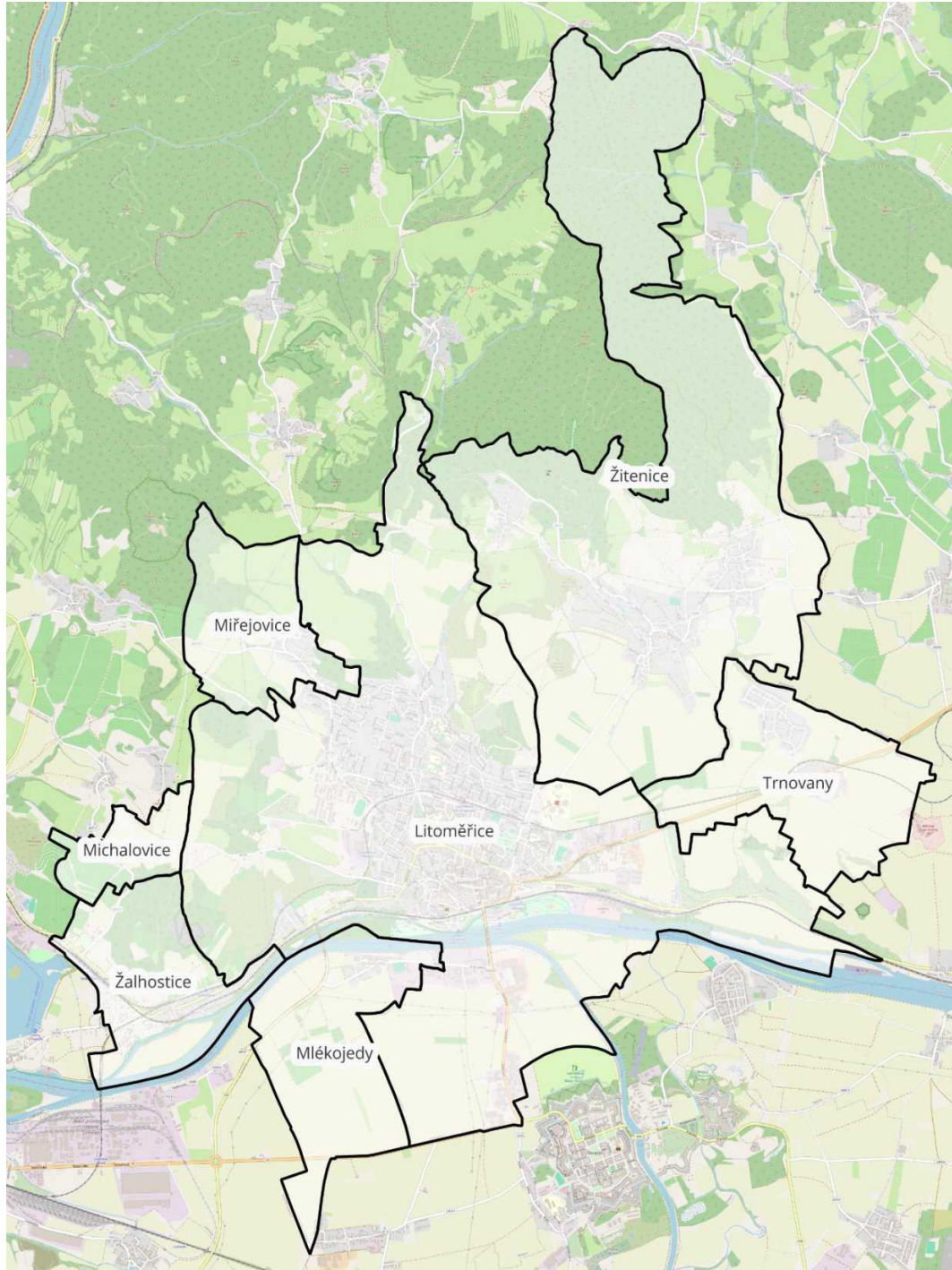
Ostatní

- SDK pasažérské aplikace pro implementaci do aplikace
- Pozice vozidel v reálném čase.
- Datový a analytický report "Dispatcher" v online prostředí v reálném čase, vč. kohort uživatelů. Poskytovány informace zejména ohledně typů a počtu zákazníků, trasách jízd, počtu najetých kilometrů, počtu realizovaných/nerealizovaných/zrušených jízd, časových slotů vytíženosti, atp.
- Tvorba virtuálních zastávek, editace a nastavení regionu v manažerském "Dispatcher"
- Technická podpora platformy ve smyslu Help Desk: v pracovní hodiny 7:00 - 19:00, pondělí – pátek; tým není dotčena funkčnost Platformy 24/7 v garantované dostupnosti dle SLA.
- Samotná architektura pracuje co nejefektivnějším tak, aby byla výkonná a nenáročná na provozní náklady (např. práce s runtime daty, cache system, API gateway, priority requesty apod.)
- Zabezpečení a nezávislost dat (platforma splňuje NIS2 / multitenantní databáze, a další.)
- Unikátní uživatelský design ověřený praxí zákazníků
- Umožnění dalších způsobů úhrady jízdného, např. předplacená karta (kupon), stanovení bezplatného jízdného, apod.

Technické přílohy – Území, oblasti, virtuální zastávky poskytování Služeb poptávkové dopravy

Technické přílohy včetně případných pozdějších změn učiněných v průběhu Zadávacího řízení jsou volně přístupné na profilu zadavatele a podpisem Smlouvy každá ze Smluvních stran potvrzuje, že je má ve své dispozici.

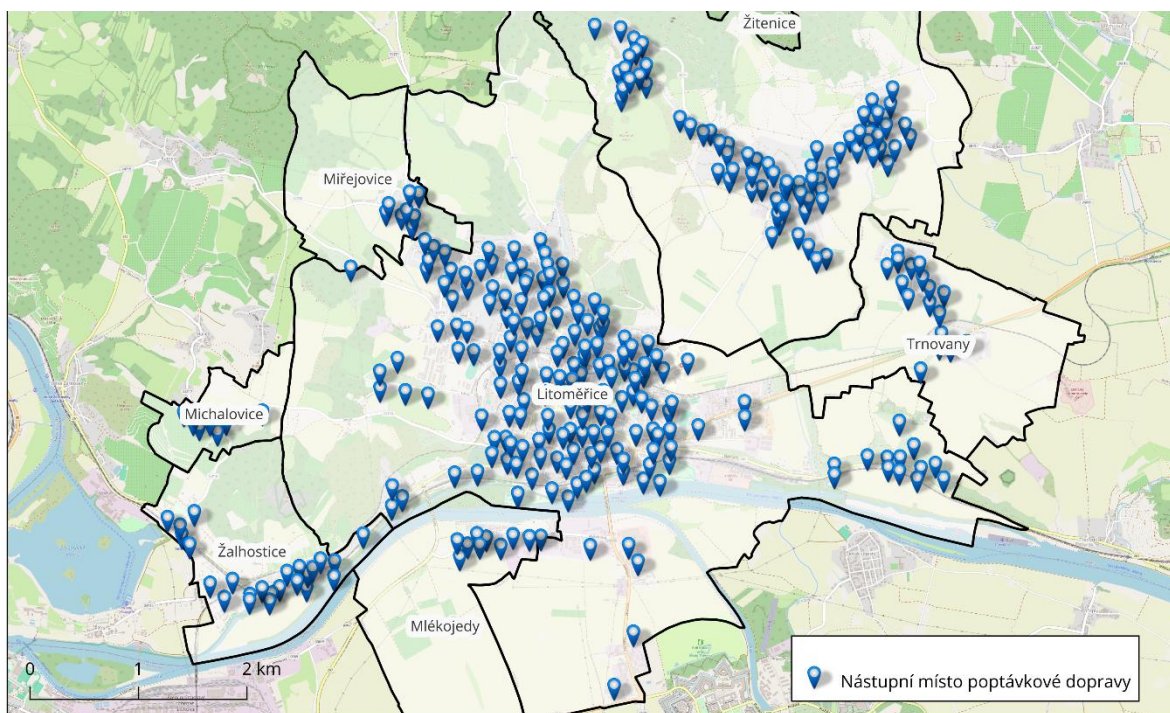
Území



0 1 2 3 km

□ Oblast obsluhy

Virtuální zastávky (zahrnuje též virtuální zastávky pro letní provoz)



Litoměřice a okolí

Seznam poddodavatelů

POZN. Účastník je povinen určit všechny části plnění, které má v úmyslu zadat jednomu či více poddodavatelům, a to vyplněním věcné specifikace plnění poddodavatelů v levém sloupci tabulky.

Je-li účastníku znám již i konkrétní poddodavatel, vyplní účastník spolu se specifikací plnění vždy též identifikační údaje poddodavatele v pravém sloupci tabulky.

Není-li účastníku prozatím znám konkrétní poddodavatel části plnění, které má účastník v úmyslu zadat poddodavatel, vyplní účastník věcnou specifikaci plnění poddodavatelů v levé části tabulky a v rámci identifikačních údajů poddodavatele v pravé části tabulky uvede údaj „dosud není znám“ či jiný obdobný údaj (např. křížky či proškrtnutí řádku).

Specifikace plnění poddodavatelů	Identifikační údaje poddodavatele (obchodní firma/název/jméno a příjmení, sídlo, IČO)
Nebudeme využívat poddodavatelů	XXXXXXXXXXXXXXXXXXXX
XXXXXXXXXXXXXXXXXXXX	XXXXXXXXXXXXXXXXXXXX
XXXXXXXXXXXXXXXXXXXX	XXXXXXXXXXXXXXXXXXXX

Cena jízdného

Objednatel stanoví cenu jízdného takto:

Bezplatná přeprava cestujících, tedy cena jízdného pro cestující činí 0,- Kč

- vnitřní oblast Území zahrnující území města Litoměřice;
- přeprava z/do vnitřní oblasti Území z/do nákupního centra/zóny Retail park Terezín.

Jednotná cena jízdného 15,- Kč vč. DPH za jednu jízdu (cena jízdného 15 Kč vč. DPH/osoba/jízda);

- přeprava z/do vnější oblasti Území z/do vnitřní oblasti Území (vyjma bezplatné přepravy z/do nákupního centra/zóny Retail park Terezín);
- přeprava v rámci vnější oblasti Území.

Příloha č. 5

**Technické přílohy – Veřejně přístupné nabíjecí body (nabíjecí stanice)
pro elektromobily na území Objednatele**

Technické přílohy včetně případných pozdějších změn učiněných v průběhu Zadávacího řízení jsou volně přístupné na profilu zadavatele a podpisem Smlouvy každá ze Smluvních stran potvrzuje, že je má ve své dispozici.

Na území Objednatele (ve městě Litoměřice) se nacházejí veřejně přístupné nabíjecí stanice, které je Dodavatel oprávněn využít. Dodavatel hradí cenu dle podmínek veřejné nabíjecí stanice.

Veřejné nabíjecí na území Objednatele se nacházejí například: na parkovišti U Hvězdárny, v ulici U Stadionu.

Příloha č. 6

Technické přílohy – Doporučené technické parametry mobilního zařízení pro využívání Platformy

Mobilní zařízení pro využívání Platformy ze strany dodavatele: Pro vyloučení pochybností se uvádí, že se nejedná o zařízení dodávané Dodavatelem Objednateli, ale o zařízení Dodavatele pro plnění Služby. Dodavatel je oprávněn plnit Služby prostřednictvím jakéhokoli zařízení, které bude umožňovat řádné plnění (poskytnutí) Služby, níž uvedené parametry jsou toliko doporučené. Dodavatel bere na vědomí, že řidičská aplikace vyžaduje operační systém Android.

Technické přílohy včetně případných pozdějších změn učiněných v průběhu Zadávacího řízení jsou volně přístupné na profilu zadavatele a podpisem Smlouvy každá ze Smluvních stran potvrzuje, že je má ve své dispozici.

- Mobilní zařízení pro řidičskou aplikaci:
 - **Operační systém:** Android 15
 - **Operační paměť (RAM):** 6 GB
 - **Interní úložiště:** min. 64 GB (ideálně 128 GB)
 - **Konektivita:** 5G, GPS
 - **Displej:** 6" a více
 - **Baterie:** 4 500–5 000 mAh
- Varianta tabletů:
 - Řidičská aplikace je kompatibilní s tablety, ale aktuálně se jedná pouze o upravenou mobilní aplikaci.
 - Systémové požadavky jsou stejné jako u mobilního zařízení, tj. mobilu - Android, min. 4GB operační paměť, 5G a GPS.
- SIM karta:
 - Doporučen je neomezený datový plán, nicméně řidiči aktuálně spotřebují přibližně 3GB dat měsíčně.

Příloha č. 7

Vzor distribuční smlouvy o spolupráci týkající se prodeje/distribuce jízdenek cestujícím

POZN. Účastník uzavírá tuto smlouvu přímo s Provozovatelem Platformy, a to bez zbytečného odkladu po účinnosti Smlouvy. Dodavatel nepředkládá (není povinen předložit) tuto přílohu ve své nabídce.