

SMLOUVA O DÍLO

uzavřená podle ust. § 2586 a násl. zákona č. 89/2012 Sb., občanský zákoník, v platném znění

Číslo smlouvy o dílo – objednatel: 0131/2026

Číslo smlouvy o dílo – zhotovitel: 1126019

Smluvní strany

Objednatel:

Adresa:

Zastoupeno:

Zastoupení:

- ve věcech smluvních:
- ve věcech technických:

Město Vsetín

Svárov 1080, 755 01 Vsetín

Jiří Čunek, starosta města

[REDACTED]

[REDACTED]

IČO:

00304450

DIČ:

CZ00304450

(dále jen **objednatel**)

a

Zhotovitel:

se sídlem:

Zastoupena:

Zastoupení:

- ve věcech smluvních:
- ve věcech technických:

- Stavbyvedoucí:

IČO:

27752771

DIČ:

Bankovní spojení:

Číslo účtu:

Firma zapsána v obchodním rejstříku vedeném u Městského soudu v Praze., odd. B, vložka 22904

(dále jen **zhotovitel**)

Článek I. Základní ustanovení

1. Smluvní strany prohlašují, že identifikační údaje stran a taktéž oprávnění k podnikání jsou v souladu s právní skutečností v době uzavření smlouvy. Smluvní strany se zavazují, že změny dotčených údajů oznámí bez prodlení druhé smluvní straně. Strany prohlašují, že osoby podepisující tuto smlouvu jsou k tomuto úkonu oprávněny.
2. Zhotovitel prohlašuje, že je odborně způsobilý k zajištění předmětu plnění podle této smlouvy.

Článek II. Předmět smlouvy

1. Tato smlouva je uzavřena na základě zadávacího řízení k nadlimitní veřejné zakázce na stavební práce s názvem „HŘIŠTĚ POD PECNÍKEM - TRÁVNÍK 3. GENERACE, VSETÍN“, na kterou dodavatel předložil nejvýhodnější nabídku. Identifikace veřejné zakázky:

NÁZEV VEŘEJNÉ ZAKÁZKY	HŘIŠTĚ POD PECNÍKEM - TRÁVNÍK 3. GENERACE, VSETÍN
VEŘEJNÁ ZAKÁZKA DLE PŘEDMĚTU	VEŘEJNÁ ZAKÁZKA NA STAVEBNÍ PRÁCE
DRUH ZADÁVACÍHO ŘÍZENÍ	ZJEDNODUŠENÉ PODLIMITNÍ ŘÍZENÍ
EVIDENČNÍ ČÍSLO VZ	MUVS-S 5004/2026
PŘEDPOKLÁDANÁ HODNOTA VEŘEJNÉ ZAKÁZKY	12.000.000,- Kč bez DPH

2. Předmět díla:

Stavební práce budou probíhat na pozemku parcela č. 491/4 v katastru a obci Vsetín.

A. TRÁVNATÉ FOTBALOVÉ HŘIŠTĚ – UT3G

- Jedná se o výměnu povrchu hřiště z umělé trávy. Starý již dožitý a nevyhovující povrch bude vyměněn za nový speciálně určený pro fotbalová utkání. Součástí plnění je odstranění stávajícího povrchu nařezáním a smotáním do rolí, jejichž odvoz bude zajištěn zadavatelem.
- Na upravený a zhutněný podklad bude položen nový umělý trávník 3. generace o celkové výšce 62 mm (výška vlasu 60 mm + 2 mm tloušťka podložky), v zeleném odstínu.
- Travní systém bude opatřen kombinovaným vsypem tvořeným křemičitým pískem a černošedým pryžovým granulátem, který zajistí stabilizaci vláken, požadované herní vlastnosti a tlumení nárazů.
- Plocha trávniku je cca 102 x 56 m. Nové hřiště musí být realizováno v souladu s „Prováděcím pokynem FAČR k atestacím hřišť s umělými trávniky nové 3. generace (UT3G) v platném znění“.
- Velikost hřiště pro kopanou 96,0 m x 52,0 m + výběhy za brankami a pomezími čarami.
- Předmětem plnění je i zajištění Atestace na realizovaném hřišti dle Přílohy č. 1 Soutěžního řádu fotbalové asociace – Podmínky atestace a užívání hřiště s umělým trávnikem 3. generace při soutěžních utkáních ke všem soutěžním utkáním mládeže a dospělých, s výjimkou I. ligy a II. ligy dospělých (viz příloha č. 10). Aktuální Prováděcí pokyny pro UT3G vč. příloh týkající se atestací naleznete na https://kshp.cz/index.php?id=ke_stazeni.
- Hřiště bude vybaveno standardními prvky - rohové praporky, fotbalové branky.

B. Oplocení - demontáž stávajícího oplocení a realizace nového rámového oplocení výšky 2,4 m po obvodu hřiště, doplněného o záchytné oplocení výšky 6,0 m za brankami.

C. Osvětlení - výměna stávajících světlometů za nové LED světlometry s nižší energetickou náročností a vyšší účinností osvětlení sportovní plochy.

D. Závlaha - realizace nového zavlažovacího systému určeného k ochlazování povrchu umělé trávy v letních měsících; systém bude tvořen rozvodem potrubí a výsuvnými postřikovači napojenými na zdroj vody (zdroj vody není předmětem této veřejné zakázky).

3. Součástí stavebních prací je i kompletní úklid prostor dotčených stavebními pracemi.

4. Zhotovitel je povinen provést dílo na svůj náklad a své nebezpečí ve smluvené době jako celek nebo ve smluvených částech, v souladu:
 - a. se zadávací dokumentací,
 - b. s touto smlouvou o dílo,
 - c. s projektovou dokumentací pro provádění stavby „VÝMĚNA UT3G“, vypracovala společnost: BESTPROJEKT s.r.o., Komenského 348, 768 11 Chropyně, IČ: 17729378, odpovědný projektant: Ing. P. Cytlová.
 - d. se soupisem stavebních prací, dodávek, služeb a
 - e. harmonogramem, které tvoří nedílnou přílohu této smlouvy.
5. Objednatel se zavazuje, že dokončené dílo převezme a zaplatí za jeho zhotovení dohodnutou cenu.
6. Zhotovením stavby se rozumí úplné, funkční a bezvadné provedení všech stavebních a montážních prací a konstrukcí, včetně dodávek potřebných materiálů a zařízení nezbytných pro řádné dokončení díla, dále dodání, instalace a zprovoznění všech technologických částí stavby jakož i provedení všech činností souvisejících s dodávkou stavebních prací, konstrukcí a technologií, jejichž provedení je pro řádné dokončení díla nezbytné, zejména pak:
 - a) zajištění nezbytných opatření nutných pro neporušení veškerých inženýrských sítí během výstavby,
 - b) zajištění všech nezbytných průzkumů nutných pro řádné provádění a dokončení díla v návaznosti na výsledky průzkumů předložených objednatelem,
 - c) zajištění a provedení všech opatření organizačního a stavebně technologického charakteru k řádnému provedení díla,
 - d) veškeré práce, dodávky a služby související s bezpečnostními opatřeními na ochranu osob a majetku (zejména chodců a vozidel v místech dotčených stavbou),
 - e) provedení opatření k dočasné ochraně vzrostlých stromů, jež mají být zachovány, konstrukcí a staveb, opatření k ochraně a zabezpečení strojů a materiálů na staveništi,
 - f) zpracování dílenské a výrobní dokumentace potřebné pro provedení stavby,
 - g) řádné označení staveniště, řádné zabezpečení staveniště proti vniknutí nepovolaných osob, včetně přiměřené ostrahy stavby a staveniště, zajištění bezpečnosti práce a ochrany životního prostředí,
 - h) projednání a zajištění případného zvláštního užívání komunikací a veřejných ploch včetně úhrady vyměřených poplatků a nájemného,
 - i) zajištění dopravního značení k dopravním omezením, jejich údržba a přemísťování a následné odstranění,
 - j) zajištění a provedení všech předepsaných či dohodnutých zkoušek a revizí vztahujících se k prováděnému dílu včetně pořízení protokolů,
 - k) zajištění atestů a dokladů o požadovaných vlastnostech výrobků (prohlášení o shodě),
 - l) zřízení a odstranění zařízení staveniště včetně zajištění napojení na inženýrské sítě a odběr médií,
 - m) odvoz, uložení a likvidace odpadů oprávněnou osobou v souladu s příslušnými právními předpisy a zásadami ekologického třídění odpadu v rámci stavby,
 - n) uvedení všech povrchů dotčených stavbou do původního stavu (komunikace, chodníky, zeď, příkopy, propustky apod.),
 - o) oznámení zahájení stavebních prací v souladu s pravomocnými rozhodnutími a vyjádřeními např. správcům sítí apod.,
 - p) zabezpečení podmínek stanovených správcem inženýrských sítí,
 - q) zajištění letních a zimních opatření, odstranění prašnosti, osvětlení pracovišť, je-li to pro realizaci díla nutné,
 - r) koordinační a kompletační činnost celé stavby,
 - s) provádění denního úklidu staveniště, průběžné odstraňování znečištění komunikací či škod na nich,
 - t) úhrada všech spotřebovaných médií,
 - u) zhotovitel je povinen zabezpečit ve svých poddodavatelských smlouvách splnění povinností vyplývajících zhotoviteli ze smlouvy o dílo, a to přiměřeně k povaze a rozsahu poddodávky.

- v) zajištění dodržování platných ustanovení zákona č. 309/2006 Sb., o zajištění dalších podmínek bezpečnosti a ochrany zdraví při práci, NV č. 591/2006 Sb. o bližších minimálních požadavcích na bezpečnost a ochranu zdraví při práci na staveništi a opatření dle pokynů koordinátora BOZP.
7. Zhotovitel potvrzuje, že se v plném rozsahu seznámil s rozsahem díla, že jsou mu známy veškeré technické, kvalitativní a jiné podmínky nezbytné k realizaci díla a že disponuje takovými odbornými znalostmi a kapacitami, které jsou k včasnému a řádnému provedení díla nezbytné.

Článek III.

Doba plnění a předání staveniště

1. Zhotovitel splní povinnost provést dílo řádným ukončením, bez vad a nedodělků, a předáním objednateli. Splněním dodávky stavby se rozumí úplné dokončení díla včetně úpravy ploch dotčených stavbou do původního stavu a podepsáním posledního zápisu o předání a převzetí díla, předáním dokladů o předepsaných zkouškách a revizích.
2. Práce zhotovitele na realizaci předmětu smlouvy budou zahájeny dnem protokolárního předání a převzetí staveniště (zahájení stavebních prací). Termín předání a převzetí staveniště (zahájení stavebních prací) **do 5 dnů od doručení výzvy objednatele zhotoviteli k předání a převzetí staveniště**. Výzvu zasílá zástupce objednatele ve věcech technických.
3. Zhotovitel se zavazuje provést dílo v termínu do **90 dnů od zahájení stavebních prací**.
4. V případě, že nevhodné povětrnostní podmínky nedovolí provádět práce, bude toto přerušení prací projednáno a odsouhlaseno ve stavebním deníku všemi zúčastněnými stranami. Tato doba se nebude započítávat do doby realizace díla, přičemž celková doba realizace se nezmění.
5. Harmonogram začíná dnem předání a převzetí staveniště a končí termínem předání a převzetí díla včetně lhůty pro vyklizení staveniště. Tímto dnem začíná též běžet lhůta k dokončení díla.
6. V tomto harmonogramu musí být uvedeny základní druhy prací v rámci jednotlivých stavebních objektů a provozních souborů a u nich uveden předpokládaný termín realizace a finanční objem prováděných prací v jednotlivých měsících provádění díla.
7. Zhotovitel je povinen udržovat harmonogram postupu výstavby v aktuálním stavu a v případě potřeby změny vždy tuto předem projednat se zástupcem objednatele a předat objednateli navrhovaný aktualizovaný harmonogram postupu výstavby v podrobnostech odpovídajících původnímu harmonogramu. Nedojde-li navrhovanou změnou harmonogramu ke změně celkové doby realizace díla, není nutné sjednávat k úpravě harmonogramu zvláštní dodatek k této smlouvě.
8. O předání a převzetí staveniště vyhotoví objednatel písemný protokol, který obě strany podepíší.
9. Součástí předání a převzetí staveniště je i předání dokumentů objednatelem zhotoviteli, nezbytných pro řádné užívání staveniště, pokud nebyly tyto doklady předány dříve, a to zejména:
 - a) situační výkres stavby,
 - b) předané plochy a ostatní staveniště
 - c) vyznačení přístupových a příjezdových cest,
 - d) podmínky vztahující se k ochraně životního prostředí (zejména v otázkách zeleně, manipulace s odpady, odvod znečištěných vod apod.)
 - e) projektová dokumentace a případné povolení záměru, pokud je vydáno.
10. Zhotovitel je povinen seznámit se po převzetí staveniště s rozmístěním a trasou stávajících inženýrských sítí na staveništi a přilehlých pozemcích dotčených prováděním díla a tyto vhodným způsobem chránit tak, aby v průběhu provádění díla nedošlo k jejich poškození.
11. Zhotovitel je povinen dodržovat všechny podmínky správců nebo vlastníků sítí a nese veškeré důsledky a škody vzniklé jejich nedodržením.
12. Dojde-li v průběhu realizace díla k poškození stávajících inženýrských sítí, nese veškeré náklady na uvedení sítí do původního stavu zhotovitel včetně případných škod, pokut apod.
13. Zhotovitel je povinen užívat staveniště pouze pro účely související s prováděním díla a při užívání staveniště je povinen dodržovat veškeré relevantní obecně závazné právní předpisy.

14. Zhotovitel není oprávněn využívat staveniště k ubytování osob, pokud k tomu není určeno a není-li to výslovně dohodnuto.
15. Zhotovitel je povinen umístit na staveništi štítek s identifikačními údaji, který mu předal objednatel, případně informační tabuli v provedení a rozměrech obvyklých, s uvedením údajů o stavbě a údajů o zhotoviteli, objednateli a o osobách vykonávajících funkci technického a autorského dozoru. Zhotovitel je povinen tuto identifikační tabuli udržovat, na základě údajů předaných objednatelem, v aktuálním stavu.
16. Jiné informační tabule či reklamy lze na staveništi umístit pouze se souhlasem objednatele.
- 17.

Článek IV.

Vyhrazené změny

1. Objednatel si v souladu s ustanovením § 100 zákona č. 134/2016 Sb. vyhradil v zadávacím řízení následující změny závazku z této smlouvy:

1.1. Změna ceny plnění

Cenu je možné měnit v případě změny sazby DPH. V takovém případě Zhotovitel fakturuje cenu s DPH dle sazby DPH platné v době uskutečnění zdanitelného plnění. Cenu je možné rovněž měnit v případě uvedeném v čl. V odst. 5.

1.2. Změna doby plnění uvedené v této smlouvě, pokud nastane některý z těchto důvodů:

1.2.1. Pokud z jakýchkoliv důvodů na straně objednatele bude termín zahájení stavebních prací posunutý takovým způsobem, že se stavební práce posunou na přelom roku 2025/2026 nebo nastanou-li takové nevhodné klimatické podmínky, které neumožní z technologických důvodů v díle pokračovat, budou práce po nezbytně nutnou dobu přerušeny za podmínky, že před přerušением prací budou provedeny nezbytné úkony nutné k zajištění díla proti poškození vnějším působením počasí anebo provozem (např. zatečením, podmáčením, poškozením podkladů komunikace rozježděním automobily apod.) dle bodu 1.3.2.1 tohoto článku. K přerušení prací dojde po vzájemné dohodě smluvních stran a po následném odeslání písemné výzvy objednatele zhotoviteli. Výzva bude zhotoviteli zaslána minimálně 5 pracovních dnů před posledním dnem provádění prací před jejich přerušением. Termín přerušení stavebních prací bude zaznamenán ve stavebním deníku s tím, že není nutné sjednávat dodatek této smlouvy. Celková doba stanovená v čl. III odst. 3. této smlouvy se přerušением stavebních prací staví a přerušением stavebních prací dle tohoto bodu smlouvy neznamená prodloužení celkové doby realizace díla. K opětovnému zahájení stavebních prací dojde na základě písemné výzvy objednatele. Výzva bude zhotoviteli zaslána minimálně 3 dny před opětovným zahájením stavebních prací. O opětovném zahájení stavebních prací bude uskutečněn záznam ve stavebním deníku s vyznačením počtu dnů k dokončení realizace díla.

1.2.2. Pokud se termín zahájení stavebních prací zpozdí či dojde k přerušení stavebních prací z důvodu rozhodnutí orgánu státní správy, dojde ke stavení celkové doby realizace díla dle čl. III odst. 3 této smlouvy po dobu, kdy nebude zhotovitel moci stavební práce vykonávat. Přerušением stavebních prací dle tohoto bodu smlouvy neznamená prodloužení celkové doby realizace díla. Termín přerušení stavebních prací bude zaznamenán ve stavebním deníku s tím, že není nutné sjednávat dodatek této smlouvy. O opětovném zahájení stavebních prací bude uskutečněn záznam ve stavebním deníku.

1.2.3. Zhotovitel je oprávněn podat návrh na prodloužení doby pro dokončení jednotlivých částí díla v případě, že nastala některá z níže uvedených skutečností:

1.2.3.1. Změna povahy či rozsahu díla mající objektivně vliv na délku plnění díla.

1.2.3.2. Zpoždění, překážka nebo zabránění způsobené nebo přičitatelné Objednateli, Objednatelovým konzultantům nebo třetím osobám.

1.3. Objednatel si vyhrazuje právo před realizací díla nebo v průběhu realizace upravit rozsah, nebo předmět díla, případně také délku realizace a s tím související změnu ceny díla, a to zejména z důvodů:

1.3.1. neprovedení dohodnutých stavebních prací, dodávek a služeb, které byly obsaženy v zadávacích podmínkách a změnou dojde k zúžení předmětu díla (**méněpráce**),

- 1.3.1.1. zadavatel si vyhrazuje právo nerealizovat nové rámové oplocení výšky 2,4 m po obvodu hřiště případně v jeho části, doplněné o záchytné oplocení výšky 6,0 m za brankami. V případě nerealizace tohoto oplocení nebo jeho části bude cena díla snížena v souladu s bude 1.4.1. tohoto článku smlouvy.
- 1.3.2. provedení dodatečných nebo nepředvídaných stavebních prací, dodávek a služeb, které nebyly obsaženy v zadávacích podmínkách a které jsou nezbytné pro realizaci díla a změnou dojde k rozšíření předmětu díla (**vícepráce**),
- 1.3.2.1. **zakonzervování díla, po dobu přerušování stavebních prací** - zhotovitel si vyhrazuje provedení úkonů nutných k zajištění díla proti poškození vnějším působením počasí anebo provozem (např. zatečením, podmáčením, poškozením podkladů komunikace rozježděním automobily apod.), které by mohlo nastat v průběhu přerušování provádění díla.
- 1.3.2.2. zadavatel si vyhrazuje právo požadovat odvoz a likvidaci stávajícího povrchu v případě, že tento nebude odvezen dle čl. II odst. 2 písm. A druhá odrážka této smlouvy. V takovém případě bude cena za odvoz a likvidaci stávajícího povrchu stanovena dle bodu 1.4. tohoto článku smlouvy a o tuto cenu bude zvýšena celková cena díla.
- 1.3.3. **požadavků správců** technické infrastruktury na úpravu rozsahu a obsahu technické infrastruktury na základě nově zjištěných skutečností **správců** technické infrastruktury související s realizací akce. Např. jiné trasy vedení, jiné hloubky vedení, jiné odstupové vzdálenosti, jiné technické parametry vedení apod. než bylo původně sděleno správcem technické infrastruktury v rámci jejich vyjádření při povolování stavby.
- 1.3.4. změny právních předpisů, technických norem, nařízení vlády,
- 1.3.5. zjištění jiného stavu a vedení stávajících inženýrských sítí, než je navrženo v projektové dokumentaci,
- 1.3.6. vady projektové dokumentace, spočívá-li vada projektové dokumentace v nesprávném stanovení množství měrné jednotky položky soupisu prací, neuvedení položek soupisu prací vyplývajících z projektové dokumentace a nezbytných pro dokončení díla, nebo neúplným popisem položek soupisu prací,
- 1.3.7. výrazně nepříznivých klimatických podmínek majících vliv na dodržení nutných technologických postupů v rámci realizaci díla,
- 1.4. Ocenění víceprací a méněprací**
- 1.4.1. Ocenění víceprací a méněprací (prací, dodávek a služeb) bude provedeno s použitím položkových cen oceněného soupisu prací (příloha č. 1 této smlouvy).
- 1.4.2. Soupis prací (víceprací) jednoho stavebního nebo inženýrského objektu, případně provozního souboru, musí splňovat podmínky vyhlášky č. 169/2016 Sb., o stanovení rozsahu dokumentace veřejné zakázky na stavební práce a soupisu stavebních prací, dodávek a služeb s výkazem výměr, v platném znění, tzn. mj., může odkazovat pouze na jednu cenovou soustavu pro období, ve kterém mají být vícepráce (méněpráce) realizovány, a to na takovou cenovou soustavu, která byla použita v zadávací dokumentaci. Výběr cenové soustavy pro ocenění soupisu prací musí být odsouhlasen objednatel.
- 1.4.3. Pokud práce a dodávky tvořící vícepráce nebudou v položkovém rozpočtu obsaženy, pak zhotovitel použije položky a jednotkové ceny ve výši odpovídající cenám v ceníku RTS platného v době realizace víceprací, ponížené o poměr nabídkové ceny vůči předpokládané hodnotě díla dle zadávací dokumentace.
- 1.4.4. Pro práce a dodávky neuvedené v cenových soustavách bude dohodnuta individuální kalkulace. Zhotovitel je povinen v případě požadavku doložit zhotoviteli podrobný výpočet individuální kalkulace zahrnující zejména cenu materiálů, strojů, prací, režii, zisk, odvody apod.
- 1.4.5. Každá položka soupisu víceprací musí obsahovat jednoznačný popis materiálu nebo výrobku s odkazem na příslušnou část projektové dokumentace tak, aby bylo možné provést kontrolu výměry dané měrné jednotky. Každá položka soupisu prací musí být jednoznačně měřitelná. Zhotovitel není oprávněn používat měrné jednotky typu komplet nebo soubor, pokud lze jednotlivé obsažené práce a dodávky rozdělit do jednotlivých položek (měřitelných částí) a tyto pak ocenit dle výše uvedených pravidel.

1.4.6.K celkovým nákladům pak bude dopočtena DPH podle předpisů platných v době vzniku zdanitelného plnění.

Článek V. Cena díla

1. Cena za dílo byla sjednána jako pevná cena smluvní, která je platná po celou dobu realizace díla, pokud není stanoveno dále jinak.

	Základní (Kč bez DPH)
CENA CELKEM	11 999 917,29 Kč

2. Cena díla je stanovena na základě projektové dokumentace pro provedení stavby předané objednatelem zhotoviteli. Pro obsah ceny díla je rozhodující soupis prací, dodávek a služeb včetně výkazu výměr.
3. Cena díla obsahuje veškeré náklady zhotovitele nezbytné k řádnému a včasnému provedení díla a jeho přiměřený zisk.
4. Cena díla obsahuje mimo vlastní provedení díla dle Článku II. Předmět díla - také náklady na:
- a) zabezpečení bezpečnosti a hygieny práce,
 - b) opatření k ochraně životního prostředí,
 - c) náklady na sjednaná pojištění,
 - d) zajištění podmínek pro činnost autorského a technického dozoru a zajištění součinnosti s koordinátorem BOZP,
 - e) zajištění všech nutných zkoušek dle kontrolního a zkušebního plánu stavby,
 - f) dokumentace skutečného provedení díla a geodetické zaměření skutečného stavu provedení díla,
 - g) součinnost v řízení se stavebním úřadem o užívání dokončené stavby, případně o vydání kolaudačního souhlasu.

Článek VI.

Platební podmínky

1. Poskytnuté zdanitelné plnění, které odpovídá číselnému kódu klasifikace produkce CZ-CPA 41 – 43, tj. patří do kategorie stavebních a montážních prací podle § 92e zákona č. 235/2004 Sb., o dani z přidané hodnoty, ve znění pozdějších předpisů (dále jen „ZDPH“) bude fakturováno v režimu přenesení daňové povinnosti na příjemce.
2. Na plnění, která budou fakturována v režimu přenesení daňové povinnosti, bude vystaven samostatný daňový doklad podle § 29 odst. 2, písm. c) ZDPH s citací „daň odvede zákazník“.
3. Úhrada smluvní ceny proběhne na základě vystaveného daňového dokladu. Zálohy nejsou sjednány. V souladu s ust. § 21 odst. 7 ZDPH, sjednávají strany dílčí plnění. Dílčí plnění se považuje za samostatné zdanitelné plnění uskutečněné dle odst. 4 tohoto článku smlouvy.
4. Cena díla bude hrazena průběžně na základě daňových dokladů (dále jen faktur) vystavených zhotovitelem 1x měsíčně, přičemž datem zdanitelného plnění je poslední den příslušného měsíce. Cena za dílo bude hrazena průběžně po skončení kalendářního měsíce. Zhotovitel vyfakturuje objednateli práce a dodávky, které v předchozím měsíci realizoval, a to na základě odsouhlaseného dílčího soupisu provedených prací a dodávek.
5. Zhotovitel předloží objednateli vždy nejpozději do 5. dne následujícího měsíce soupis provedených prací oceněný v souladu se způsobem sjednaným ve smlouvě o dílo.

6. Objednatel je povinen se k tomuto soupisu vyjádřit nejpozději do 5 dnů ode dne jeho obdržení.
7. Po odsouhlasení soupisu objednatelem vystaví zhotovitel fakturu nejpozději do 15. dne měsíce následujícího po termínu zdanitelného plnění fakturovaných prací.
8. Odsouhlasený soupis provedených prací je nedílnou součástí faktury. Bez tohoto soupisu je faktura neúplná.
9. Objednatel vyzve zhotovitele k doplnění faktury z důvodu neúplnosti nejpozději do 14 dnů ode dne, kdy fakturu obdržel. Objednatel má v této lhůtě právo vrátit doporučeným dopisem fakturu, jejíž obsah či přílohy nesplňují požadavky této smlouvy s uvedením důvodů, pro které fakturu vrací. V takovém případě zhotovitel fakturu opraví a zašle objednateli znovu s novou lhůtou splatnosti.
10. Nedojde-li mezi oběma stranami k dohodě při odsouhlasení množství nebo druhu provedených prací, je zhotovitel oprávněn fakturovat pouze ty práce, dodávky a služby, u kterých nedošlo k rozporu.
11. Za konečnou fakturu označí zhotovitel poslední fakturu za práce provedené v měsíci dokončení stavby
12. Objednatel hradí měsíční faktury vystavené zhotovitelem až do dosažení 90 % celkové ceny díla bez DPH a DPH v platné výši. Částka rovnající se 10 % z ceny díla slouží jako zádržné. Pokud bude dílo protokolárně převzato bez vad a nedodělků, bude zádržné vyplaceno objednatelem zhotoviteli spolu s poslední úhradou provedenou na základě faktury, kterou bude vyúčtována poslední část dokončeného díla. Pokud objednatel převezme dílo, na němž se vyskytují vady či nedodělky, bude toto zádržné uhrazeno až po jejich odstranění, a to ve lhůtě 21 dnů ode dne, kdy dojde k protokolárnímu potvrzení o odstranění poslední vady či nedodělku.
13. V případě, že bude zhotovitel v prodlení s předáním díla, je objednatel oprávněn započíst proti zádržnému sjednanému v odst. 11 tohoto článku smluvní pokutu sjednanou touto smlouvou v článku X. odst. 2, odst. 3, odst. 4 a odst. 5, případně i jiné dluhy zhotovitele (např. náhradu škody) vzniklé z důvodu vadného a pozdního plnění zhotovitele.
14. Lhůta splatnosti faktury činí 30 kalendářních dnů ode dne doručení objednateli. Faktura bude doručena doporučenou poštou nebo elektronickou poštou na emailovou adresu e-podatelna@mestovsetin.cz nebo osobně na podatelnu objednatele proti písemnému potvrzení. Stejná lhůta splatnosti platí i při placení jiných plateb (smluvních pokut, úroků z prodlení, náhrady škody apod.).
15. Faktura musí kromě zákonem stanovených náležitostí pro účetní doklad obsahovat také:
 - a) číslo a datum vystavení faktury,
 - b) číslo smlouvy a datum jejího uzavření, číslo zakázky
 - c) předmět plnění a jeho přesnou specifikaci ve slovním vyjádření,
 - d) označení banky a čísla účtu, na který má být zapláceno,
 - e) číslo a datum předávacího protokolu se stanoviskem objednatele, že dílo (jeho část plnění) schvaluje jeho převzetím (předávací protokol bude přílohou faktury),
 - f) lhůtu splatnosti faktury,
 - g) název, sídlo, IČ a DIČ objednatele a zhotovitele,
 - h) jméno a vlastnoruční podpis osoby, která fakturu vystavila, kontaktní telefon.
16. Nebude-li faktura obsahovat některou povinnou nebo dohodnutou náležitost nebo bude chybně vyúčtována cena nebo DPH, je objednatel oprávněn před uplynutím lhůty splatnosti vrátit fakturu druhé smluvní straně k provedení opravy s vyznačením důvodu vrácení. Zhotovitel provede opravu vystavením nové faktury. Dnem odeslání vadné faktury zhotoviteli přestává běžet původní lhůta splatnosti a nová lhůta splatnosti běží znovu ode dne doručení nové faktury objednateli.
17. Uhrazení fakturované částky se pro účely smlouvy rozumí odepsání příslušné finanční částky z účtu objednatele.

Článek VII. Podmínky provedení díla

1. Zhotovitel je povinen vést ode dne převzetí staveniště o pracích, které provádí, stavební deník, do kterého je povinen zapisovat všechny skutečnosti, rozhodné pro plnění smlouvy. Zejména je povinen zapisovat údaje o časovém postupu prací, údaje o prováděných pracích dílčími zhotoviteli, zdůvodnění odchylek prováděných prací od projektové dokumentace, počet osob na stavbě, klimatické podmínky, rozsah provedených prací.
2. Veškeré listy stavebního deníku musí být očíslovány. Zápisy do stavebního deníku čitelně zapisuje a podepisuje stavbyvedoucí. Mezi jednotlivými záznamy nesmí být vynechána volná místa.
3. Nesouhlasí-li stavbyvedoucí se zápisem ve stavebním deníku, který učinil objednatel nebo jím pověřených zástupce, případně zpracovatel projektu, musí k tomuto zápisu připojit svoje stanovisko nejpozději do tří pracovních dnů, jinak se má za to, že s uvedeným zápisem souhlasí.
4. Objednatel je povinen vyjadřovat se k zápisům ve stavebním deníku, učiněných zhotovitelem, nejpozději do tří pracovních dnů, jinak se má za to, že s uvedeným zápisem souhlasí.
5. Zápisy ve stavebním deníku se nepovažují za změnu smlouvy, ale slouží jako podklad pro vypracování doplňků a změn smlouvy.
6. Zhotovitel se zavazuje, že provádění stavebních prací dle této smlouvy bude řízeno osobami s odbornou autorizací, které budou splňovat následující požadavky:
 - a. **Stavbyvedoucí** s odbornou autorizací (autorizace ve smyslu § 5 odst. 1 pro obor dle § 5 odst. 3 písm. a) zákona č. 360/1992 Sb. – obor „IP00 nebo TP00 Pozemní stavby“ a odbornou praxí minimálně 5 let na pozici stavbyvedoucího, resp. odpovědné osoby při vedení realizace zakázek ve stavebním oboru. Stavbyvedoucí musí mít zkušenost s působením minimálně u:
 - i. 2 referenčních stavebních prací na **pozici stavbyvedoucího**, jejichž předmětem byla výstavba, rekonstrukce, oprava areálu sloužícího pro volný čas a sport, a to ve finančním rozsahu minimálně 5.500.000 Kč bez DPH za každou z těchto nejvýznamnějších stavebních prací,
 - ii. a zároveň musel působit minimálně u 2 referenčních stavebních zakázek na **pozici stavbyvedoucího nebo zástupce stavbyvedoucího**, jejichž předmětem byla výstavba nebo rekonstrukce fotbalového hřiště s umělým trávníkem 3. generace s atestací FAČR nebo v kvalitě FIFA QUALITY či FIFA QUALITY PRO.
7. Každou změnu v osobě stavbyvedoucího je zhotovitel povinen vždy předem zadavateli písemně ohlásit, přičemž se vždy bude jednat o osobu kvalifikovanou dle odst. 6 tohoto článku.
8. Pokud dochází se souhlasem objednatele ke změně technologie prováděných prací, je zhotovitel povinen upozornit objednatele ještě před tímto souhlasem na to, že tato změna si vyžádá zvýšení nákladů na zhotovení díla. Pokud tak zhotovitel neučiní, právo na úhradu těchto zvýšených nákladů mu vůči objednateli nevzniká.
9. V případě, že bude část díla plněna prostřednictvím subdodavatele, musí být odpovědná osoba zhotovitele na objektu stavby přítomna v době provádění stavebních prací.
10. Objednatel je oprávněn kontrolovat provádění díla. Zjistí-li objednatel, že zhotovitel provádí dílo v rozporu s povinnostmi vyplývajícími ze smlouvy nebo obecně závazných právních předpisů, je objednatel oprávněn dožadovat se toho, aby zhotovitel odstranil vady vzniklé vadným prováděním a dílo prováděl řádným způsobem. Jestliže zhotovitel tak neučiní ani v dodatečně přiměřené lhůtě, jedná se o porušení smlouvy, které opravňuje objednatele k odstoupení od smlouvy.
11. Stavbyvedoucí je povinen osobně se účastnit předání staveniště a předání díla.
12. Pro účely kontroly průběhu provádění díla organizuje objednatel kontrolní dny v termínech nezbytných pro řádné provádění kontroly, zpravidla však 1x týdně. Kontrolních dnů se zúčastní

zástupci objednatele případně osob vykonávající funkci technického dozoru, autorského dozoru a koordinátor BOZP. Zástupci zhotovitele jsou povinni se zúčastňovat kontrolních dnů. Zhotovitel má právo přizvat na kontrolní den své poddodavatele. Zhotovitel je povinen zajistit přítomnost stavbyvedoucího nebo zástupce stavbyvedoucího na kontrolním dnu. V případě, že si to vyžádá objednatel, musí být stavbyvedoucí na kontrolním dnu přítomen osobně.

13. Obsahem kontrolního dne je zejména zpráva zhotovitele o postupu prací, kontrola časového a finančního plnění provádění prací, připomínky a podněty osob vykonávajících funkci technického a autorského dozoru a stanovení případných nápravných opatření a úkolů. Objednatel pořizuje z kontrolního dne zápis o jednání, který písemně předá všem zúčastněným. Zhotovitel je povinen zapsat termín konání kontrolního dne a jeho závěry do stavebního deníku.
14. Zhotovitel nejpozději do 8 dnů před zahájením prací na staveništi doloží, že informoval koordinátora o rizicích vznikajících při pracovních nebo technologických postupech, které zvolil.
15. Zhotovitel poskytne koordinátorovi BOZP nezbytnou součinnost, potřebnou pro plnění jeho úkolů po celou dobu svého zapojení do realizace stavby, zejména mu včas předávat informace a podklady potřebné pro zhotovení plánu BOZP a jeho změny, brát v úvahu podněty a pokyny koordinátora, zúčastňovat se zpracování plánu, tento plán BOZP dodržovat, zúčastňovat se kontrolních dnů a postupovat podle dohodnutých opatření, a to v rozsahu, způsobem a ve lhůtách uvedených v plánu BOZP.
16. Zhotovitel se zavazuje vyzvat objednatele nejméně tři pracovní dny přede dnem kontroly veškerých prací, které mají být zabudované nebo budou nepřístupné. Pokud se objednatel nedostaví a nevykoná kontrolu těchto prací, může zhotovitel v práci pokračovat.
17. Zhotovitel se zavazuje při provádění díla akceptovat pokyny objednatele. Zhotovitel je však povinen upozornit objednatele bez zbytečného odkladu na nevhodnou povahu věcí převzatých od objednatele nebo pokynů daných mu objednatelem k provedení díla. V této záležitosti se smluvní strany budou řídit ust. § 2594 občanského zákoníku.
18. Zhotovitel může se souhlasem objednatele pověřit prováděním části díla jinou osobu. Při provádění díla jinou osobou má zhotovitel odpovědnost, jako by dílo prováděl sám.
19. Zhotovitel odpovídá za bezpečnost a ochranu zdraví vlastních pracovníků.
20. Zhotovitel je při provádění díla povinen dodržovat stanoviska dotčených orgánů.
21. Zhotovitel prohlašuje, že má uzavřenou pojistnou smlouvu z odpovědnosti za škodu vůči třetím osobám ve výši pojistné částky 50 mil Kč pro jednu pojistnou událost, včetně pojištění odpovědnosti za škody způsobené na věcech, které pojištěný převzal za účelem provedení objednané činnosti sjednanou u pojistitele Kooperativa pojišťovna, a.s., Vienna Insurance Group, IČ: 47116617 sídlem Pobřežní 665/21, 186 00 Praha 8. Zhotovitel doloží výše uvedené skutečnosti předložením pojistné smlouvy objednateli nejpozději ke dni podpisu této smlouvy o dílo (stačí prostá kopie). Zhotovitel se zavazuje, že pojistná smlouva v tomto rozsahu bude uzavřena minimálně po dobu do data předání a převzetí dokončeného díla. V případě, že dojde k zániku citované pojistné smlouvy, zavazuje se zhotovitel uzavřít neprodleně jinou pojistnou smlouvu ve stejném rozsahu. Porušení povinností zhotovitele, uvedených v tomto článku, se považuje za podstatné porušení smlouvy.
22. Zhotovitel je oprávněn změnit subdodavatele uvedeného ve specifikaci subdodavatelů, která byla přílohou nabídky zhotovitele, pouze po písemném odsouhlasení této změny objednatelem.

Článek VIII. Předání díla

1. K převzetí díla vyzve zhotovitel objednatele písemně zápisem ve stavebním deníku, a to alespoň 5 pracovních dnů předem. Výzvu k převzetí díla je zhotovitel oprávněn učinit teprve poté, co bude dokončen předmět díla v rozsahu stanoveném touto smlouvou.

2. Zhotovitel je povinen připravit a doložit u řízení o předání a převzetí stavby následující doklady 3x v písemné formě a 1x v elektronické podobě na Flash disku:
 - a) osvědčení o vlastnostech použitých materiálů dle § 156 Stavebního zákona
 - b) protokoly o provedených revizních a provozních zkouškách
 - c) stavební deník – originály
 - d) dokumentace skutečného provedení díla,
 - e) geodetické zaměření skutečného provedení díla bude provedeno a ověřeno oprávněným zeměměřičským inženýrem a bude předáno objednateli v tištěné a v elektronické podobě,
 - a) DTI – dopravní a technická infrastruktura:
požadujeme dodání geodetického zaměření obsahující geometrické, polohové a výškové určení objektů technické infrastruktury, které bude vyhotoveno v souladu s § 2 a § 3 a ve struktuře dle přílohy č. 1 vyhlášky č. 393/2020 Sb. o digitální technické mapě (vyhláška DTM), v platném znění, v aktuálně platné verzi jednotného výměnného formátu DTM dle § 6 vyhlášky DTM (XML po skupinách objektů). Údaje o objektech budou pořizeny jako úplné dle § 4 odst. 2 vyhlášky DTM. Součástí předání je seznam souřadnic zaměřených podrobných bodů (formát TXT nebo CSV) a technická zpráva (formát PDF) se zákresem situace včetně doprovodných informací (název zakázky/popis, investor, geodet/zpracovatel, datum měření, datum zpracování, ověřil AZI (včetně čísla), datum ověření)."
 - b) ZPS – základní prostorová situace:
požadujeme vyhotovení geodetického podkladu pro vedení DTM (doplňte) kraje, obsahující geometrické, polohové a výškové určení dokončené stavby nebo technologického zařízení v ZPS, které bude vyhotoveno v souladu s § 2, § 3 a § 5 a ve struktuře příloh č. 3 a 4 vyhlášky č. 393/2020 Sb. o digitální technické mapě (vyhláška DTM), v platném znění, v aktuálně platné verzi jednotného výměnného formátu dle § 6 vyhlášky DTM. Geodetický podklad se vyhotovuje s využitím stávajících údajů digitální technické mapy a jeho součástí je posouzení návaznosti výsledku zaměření nového stavu na stav dosavadní. Geodetický podklad bude vložen do DTM na portále DMVS a současně předán zadavateli spolu s protokolem o přijetí aktualizací podkladu v DTM."
 - f) záruční listy a návody,
 - g) doklady o likvidaci odpadu – originály,
 - h) zabezpečení vyjádření dotčených orgánů státní správy potřebných k užívání stavby.
3. Bez dokladů uvedených v předchozím odstavci nelze považovat dílo za dokončené a způsobilé předání.
4. Objednatel není povinen převzít dílo vykazující vady a nedodělky, pokud se smluvní strany nedohodnou jinak.
5. Vadou se rozumí odchylka v kvalitě, rozsahu a parametrech díla, stanovených projektovou dokumentací, touto smlouvou a obecně závaznými předpisy. Nedodělkem se rozumí nedokončená práce oproti projektové dokumentaci.
6. O průběhu převímacího řízení pořídí zhotovitel zápis, ve kterém se mimo jiné uvede i soupis vad a nedodělků, pokud je dílo obsahuje s termínem jejich odstranění. Pokud objednatel odmítá dílo převzít, je povinen uvést do zápisu svoje důvody.

Článek IX. Záruční podmínky

1. Zhotovitel odpovídá za to, že dílo dle této smlouvy je zhotoveno podle podmínek této smlouvy a v záruční době bude mít vlastnosti dohodnuté touto smlouvou, a není-li dohodnuto jinak, potom bude způsobilé k použití pro obvyklý účel a zachová si obvyklé vlastnosti.
2. Zadavatel požaduje následnou záruční lhůtu: 60 měsíců – kompletní stavební práce a dodávky.
3. Záruční doba počíná běžet dnem předání zhotoveného stavebního objektu /celého díla/ objednateli

bez vad a nedodělků.

4. Zárukou za jakost přejímá zhotovitel závazek ve smyslu ust. § 2619 ve vazbě na ust. §§ 2113 až 2117 občanského zákoníku.
5. Záruční doba neběží po dobu, po kterou nemůže objednatel dílo pro vady, za které odpovídá zhotovitel, řádně užívat. O počet dní nefunkčnosti díla v záruční době, až po odstranění vady a následné opětovné zprovoznění díla, se pak tedy prodlužuje záruka na dílo stanovená v odstavci 2 tohoto článku smlouvy.
6. Vyskytne-li se v průběhu záruční doby na provedeném díle vada, oznámí objednatel bezodkladně její výskyt písemně zhotoviteli. Práce na odstranění vady v záruční době je zhotovitel povinen zahájit neprodleně, nejpozději však do 3 pracovních dnů ode dne, kdy byl o vadě uvědomen, nedojde-li k dohodě o jiném termínu. V případě havárie zhotovitel zahájí práce na jejím odstranění nejpozději 24 hodin po oznámení. Pro účely této smlouvy se za havárii považuje zejména taková událost, která může ohrozit životy či zdraví lidí, kterých se tato událost dotýká.
7. Vada v záruční době bude odstraněna bezplatně v co nejkratším technicky možném termínu. Termín odstranění vady bude dohodnut písemnou formou. Pokud strany termín odstranění vady nedohodnou, vyhrazuje si objednatel právo určit tento termín formou doporučeného dopisu adresovaného zhotoviteli.
8. Vada (její oznámení) bude objednatelem uplatněna telefonicky, faxem nebo emailem a následně potvrzena písemnou formou. Oznámení o vadě musí mimo jiné obsahovat stručný popis vzniklé vady, místo a způsob jakým k závadě došlo a jak se projevuje.
9. Provedenou opravu zhotovitel písemně předá objednateli.
10. V případě, že zhotovitel nezačne s odstraněním vady dle ustanovení tohoto článku smlouvy, je objednatel oprávněn objednat odstranění vady u jiné firmy (společnosti). Zhotovitel je povinen uhradit náklady na odstranění vady, a to do tří dnů od předložení jejich vyúčtování objednatelem. Pokud zhotovitel prokáže, že za odstraněnou vadu neručí, je objednatel povinen zhotoviteli uhrazenou částku za odstranění vady uhradit v plné výši, a to do tří dnů ode dne doručení prokázání o tom, že za vadu neodpovídá.
11. V případě vzniku škody při odstraňování záruční vady, je zhotovitel povinen ji nahradit v plné výši, a to do tří dnů od jejich uplatnění objednatelem.

Článek X.

Smluvní sankce

1. Pro případ prodlení s úhradou faktury nebo její části v dohodnutých termínech uhradí objednatel zhotoviteli úrok z prodlení ve výši 0,1 % z dlužné částky včetně DPH a to za každý i započatý den prodlení. Prodlení s úhradou faktury delší než 30 dnů je klasifikováno jako podstatné porušení smlouvy.
2. V případě prodlení zhotovitele s včasným předáním předmětu díla je zhotovitel povinen uhradit objednateli smluvní pokutu ve výši 0,1 % z celkové ceny díla včetně DPH za každý i započatý den prodlení.
3. V případě prodlení zhotovitele s včasným vyklizením staveniště je zhotovitel povinen uhradit objednateli smluvní pokutu ve výši 0,05 % z celkové ceny díla včetně DPH za každý i započatý den prodlení.
4. Zhotovitel se zavazuje při prodlení s termínem odstranění vad zjištěných při předání díla zaplatit objednateli smluvní pokutu ve výši 0,1 % z celkové ceny díla včetně DPH za každou vadu neodstraněnou ve sjednaném termínu, a to za každý den prodlení. Toto ujednání platí i pro odstraňování vad v záruční lhůtě dle čl. IX odst. 6 a odst. 7.

5. Pro případ, že zhotovitel nezahájí práce na odstranění havárie v termínu dle čl. IX odst. 6 smlouvy, uhradí objednateli smluvní pokutu ve výši 5.000,- Kč za každý i započatý den po sjednaném termínu.
6. Pro případ, že zhotovitel poruší svůj závazek účasti stavbyvedoucího při předání staveniště, předání díla, nebo při vyžádané účasti na kontrolním dnu dle čl. VII odst. 11 a 12 smlouvy, uhradí objednateli smluvní pokutu ve výši 20.000,- Kč za každý jednotlivý případ porušení.
7. Nedohodnou-li strany něco jiného, zaplacením smluvních pokut dohodnutých v této smlouvě se neruší povinnost strany povinné závazek splnit, ani právo strany oprávněné vedle smluvní pokuty požadovat i náhradu škody přesahující uhrazenou smluvní pokutu v plné výši.
8. Vypočtenou smluvní pokutu, na kterou vznikne objednateli nárok, je objednatel oprávněn započíst proti doplatku ceny díla fakturované zhotovitelem.
9. Zhotovitel se zavazuje uhradit objednateli smluvní pokutu za nesprávně vystavené daňové doklady, které způsobí nutnost podání dodatečného daňového přiznání a pozdní úhrady daně ve výši úroku z prodlení, k jehož úhradě bude objednatel povinen vůči správci daně, tj. ve výši repo sazba stanovené Českou národní bankou zvýšené o 14 procentních bodů za každý den prodlení s úhradou daně podle § 252 zákona č. 280/2009 Sb., daňový řád

Článek XI. Ostatní ujednání

1. Zhotovitel bude při plnění předmětu této smlouvy postupovat s odbornou péčí. Zavazuje se dodržovat obecně závazné předpisy, technické normy a podmínky této smlouvy. Zhotovitel se bude řídit výchozími podklady objednatele, pokyny objednatele, zápisy a dohodami oprávněných pracovníků smluvních stran a rozhodnutími a vyjádřeními kompetentních orgánů státní správy.
2. Použití náhradních materiálů, zařízení a výrobků oproti projektu stavby, této smlouvě či nabídky zhotovitele k veřejné zakázce, je možno pouze s písemným souhlasem objednatele a s podmínkou, že nedojde ke snížení technických parametrů díla.
3. Zhotovitel je povinen činit účinná opatření proti škodám hrozícím na majetku objednatele v souvislosti s realizací díla. Porušením této povinnosti zhotovitelem vzniká objednateli právo na náhradu škody.

Článek XII. Důvody ukončení smlouvy

1. Tuto smlouvu je možno ukončit písemnou dohodou podepsanou odpovědnými zástupci smluvních stran a to s účinností ke dni, jež bude v této dohodě uveden.
2. Tuto smlouvu je možno ukončit i jednostranným úkonem, a sice odstoupením od této smlouvy z důvodů podstatného porušení povinnosti vyplývající z této smlouvy, kdy tyto důvody jsou specifikovány v odst. 3 tohoto článku smlouvy.
3. V případě, že jedna ze stran podstatně poruší povinnosti z této smlouvy vyplývající, může druhá smluvní strana od smlouvy odstoupit. Pro účely této smlouvy se za podstatné porušení rozumí zejména:
 - 3.1. prodlení objednatele s úhradou faktur o více než 30 dnů,
 - 3.2. překročení termínu zhotovení díla či jeho části o více než 30 dnů,
 - 3.3. předmět díla či jeho část předaný zhotovitelem vykazuje takové vady a nedodělky, pro které není možno objednatelům dílo řádně užívat k jeho obvyklému nebo vymíněnému účelu dle této smlouvy,
 - 3.4. zhotovitel poruší některou z povinností stanovených v čl. VII. odst. 6,10,13, 16, 20 nebo v čl. XI. odst. 1,2 nebo 3 smlouvy.
4. Chce-li některá ze stran odstoupit od této smlouvy na základě ujednání z této smlouvy vyplývajících, je povinna svoje odstoupení písemně oznámit druhé straně s uvedením termínu, ke kterému od

smlouvy odstoupuje. V odstoupení musí být uveden důvod, pro který strana od smlouvy odstoupuje a přesná citace toho bodu smlouvy, který ji k odstoupení opravňuje.

5. Odstoupí-li některá ze stran od této smlouvy na základě ujednání z této smlouvy vyplývajících, pak povinnosti obou stran jsou následující:
 - 5.1. zhotovitel provede soupis všech provedených prací, oceněný dle způsobu, kterým je stanovena cena díla. Soupis provedených prací musí být odsouhlasen zástupcem objednatele,
 - 5.2. zhotovitel provede finanční vyčíslení všech provedených prací a dodávek, jejichž ocenění bude provedeno dle nabídkového rozpočtu (příl. č. 1) a vypracuje "dílní konečnou fakturu",
 - 5.3. objednatel je povinen do 2 pracovních dnů ode dne obdržení vyzvání zahájit "dílní přejímací řízení".
6. Pravidla obsažená v odstavci 5 tohoto článku se analogicky uplatní i v případě, kdy smlouva bude ukončena dohodou smluvních stran dle odstavce 1 tohoto článku.

Článek XII.

Poddodavatelé

1. Změna poddodavatele je možná pouze na základě souhlasu objednatele.
2. Zhotovitel je povinen v součinnosti s objednatelem vést a průběžně aktualizovat reálný seznam všech poddodavatelů včetně výše jejich podílu na akci.

Článek XIII.

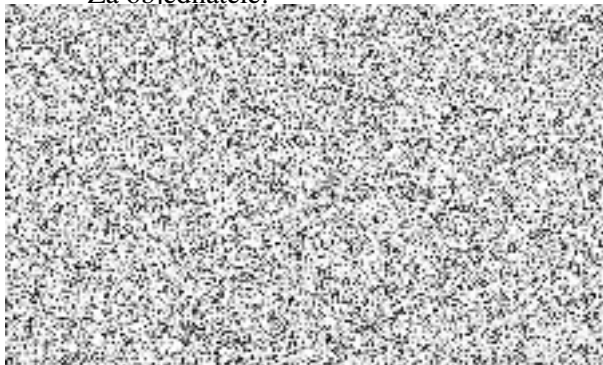
Závěrečná ujednání

1. Změny této smlouvy mohou být realizovány pouze formou písemných dodatků (v elektronické či listinné formě, vyloučena změna smlouvy jiným způsobem či jinou formou), které budou platné jen, budou-li potvrzené a podepsané oprávněnými zástupci obou smluvních stran.
2. Zhotovitel se zavazuje bezodkladně informovat objednatele o skutečnosti, že má v evidenci daní zachyceny daňové nedoplatky, a to jak v České republice, tak v zemi sídla, místa podnikání či bydliště zhotovitele, a to až do doby úplné úhrady ceny díla.
3. Otázky touto smlouvou neupravené se budou řídit příslušnými ustanoveními zákona č. 89/2012 Sb., občanský zákoník ve znění pozdějších předpisů.
4. Tato smlouva je vyhotovená v elektronické nebo listinné podobě, přičemž preferovaná je elektronická podoba smlouvy. Smlouva vyhotovená v elektronické podobě je opatřená kvalifikovanými elektronickými podpisy zástupců smluvních stran. Smlouva v listinné podobě je vyhotovená ve čtyřech provedeních, z nichž každé má platnost originálu, přičemž objednatel obdrží tři vyhotovení a zhotovitel jedno vyhotovení.
5. Smluvní strany této smlouvy shodně prohlašují, že si tuto smlouvu přečetly a že tuto smlouvu uzavřely na základě úplného vzájemného konsensu a že tato smlouva odpovídá jejich skutečné, pravé a svobodné vůli, určité a srozumitelné, prosté omylů, uzavřené nikoliv za nápadně nevýhodných podmínek, a nikoliv v tísní. Smluvní strany dále prohlašují, že tato smlouva jako celek ani žádné jednotlivé ustanovení této smlouvy neodporuje zásadám poctivého obchodního styku či dobrým mravům. Autentičnost a platnost této smlouvy smluvní strany stvrzují svými podpisy.
6. Smluvní strany se podle § 89a zákona č. 99/1963 Sb., občanský soudní řád, v platném znění, dohodly, že majetkové spory z této smlouvy, které se nepodařilo odstranit vzájemným jednáním, předloží k rozhodnutí výlučně místně příslušnému soudu podle sídla objednatele.
7. Zhotovitel bere na vědomí, že město Vsetín je povinný subjekt k poskytování informací dle zákona č. 106/1999 Sb., o svobodném přístupu k informacím a zákona č. 340/2015 Sb., o registru smluv (dále „registr smluv“). Zhotovitel souhlasí se zpřístupněním či zveřejněním celé této smlouvy, jakož i všech jednání a okolností s jejím uzavřením souvisejících. Tato smlouva podléhá povinnosti zveřejnění v registru smluv.

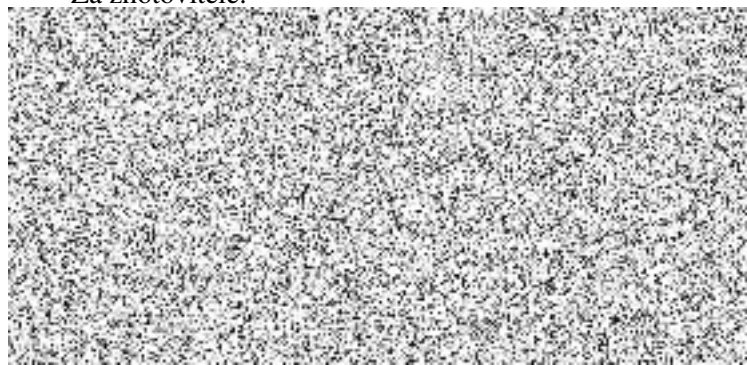
8. Objednatel potvrzuje, že tato smlouva byla uzavřena v souladu se zákonem č. 128/2000 Sb., o obcích (obecní zřízení), ve znění pozdějších předpisů, a byly splněny podmínky pro její platné uzavření stanovené tímto zákonem (§ 41 citovaného zákona).
9. Uzavření této smlouvy bylo schváleno usnesením Rady města Vsetín č. 2/96/RM/2026 ze dne 19.5.2026.
10. Smluvní strany nejsou oprávněny postoupit peněžité pohledávky z této smlouvy, ani jejich část, na třetí osobu.
11. Zhotovitel na základě výše uvedeného souhlasí s prováděním kontroly třetích osob u předmětné akce a zavazuje se k doložení veškerých podkladů a údajů nutných pro případnou kontrolu.
12. Přílohy:
 - Příloha č. 1 - Soupis stavebních prací, dodávek a služeb
 - Příloha č. 2 - Harmonogram prací

Ve Vsetíně, dne

Za objednatele:



Za zhotovitele:



Pokyny pro vyplnění

Ve všech listech tohoto souboru můžete měnit pouze buňky s modrým pozadím.

Jedná se o tyto údaje :

- údaje o firmě
- jednotkové ceny položek zadané na maximálně dvě desetinná místa

Soupis stavebních prací, dodávek a služeb

Stavba: 2026/UT3G HŘIŠTĚ POD PECNÍKEM - TRÁVNÍK 3. GENERACE, VSETÍN

Zadavatel **Město Vsetín** IČO: 00304450
Svárov 1080 DIČ: CZ00304450
75501 Vsetín-Vsetín

Zhotovitel: **SPORT Construction a.s.** IČO: 27752771
Újezd 450/40, Malá Strana, 118 00 Praha 1 DIČ: CZ699002976

Vypracoval:

Rozpis ceny			Celkem
HSV			9 573 330,63
PSV			2 115 576,71
MON			107 959,95
Vedlejší náklady			46 000,00
Ostatní náklady			157 050,00
Celkem			11 999 917,29

Rekapitulace daní

Základ pro sníženou DPH	12 %	0,00 CZK
Snížená DPH	12 %	0,00 CZK
Základ pro základní DPH	21 %	11 999 917,29 CZK
Základní DPH	21 %	2 519 982,63 CZK

Zaokrouhlení 0,00 CZK

Cena celkem s DPH 14 519 899,92 CZK

v _____ dne _____

Za zhotovitele

Za objednatele

Rekapitulace dílčích částí

Číslo	Název	Základ pro sníženou DPH	Základ pro základní DPH	DPH celkem	Cena celkem	%
	Ostatní a vedlejší náklady	0,00	127 500,00	26 775,00	154 275,00	1
1	Vedlejší a ostatní náklady	0,00	127 500,00	26 775,00	154 275,00	1
	Stavební objekt			0,00		
01	Výměna UT3G	0,00	11 872 417,29	2 493 207,63	14 365 624,92	99
1	Umělý trávník 3G - stavební část	0,00	7 956 096,48	1 670 780,26	9 626 876,74	66
2	Oplocení	0,00	1 526 215,04	320 505,16	1 846 720,20	13
3	Elektroinstalace	0,00	1 305 996,40	274 259,24	1 580 255,64	11
4	Závlaha	0,00	1 084 109,37	227 662,97	1 311 772,34	9
	Celkem za stavbu	0,00	11 999 917,29	2 519 982,63	14 519 899,92	100

Popis stavby: 2026/UT3G - HŘÍŠTĚ POD PECNÍKEM - TRÁVNÍK 3. GENERACE, VSETÍN

Popis objektu: 000 - Vedlejší rozpočtové náklady

Popis rozpočtu: 1 - Vedlejší a ostatní náklady

Popis objektu: 01 - Výměna UT3G

Popis rozpočtu: 1 - Umělý trávník 3G - stavební část

Popis rozpočtu: 2 - Oplocení

Popis rozpočtu: 3 - Elektroinstalace

Popis rozpočtu: 4 - Závlaha

Rekapitulace dílů

Číslo	Název	Typ dílu			Celkem	%
13	Hloubené vykopávky	HSV			79 341,44	0,7
16	Přemístění výkopku	HSV			14 382,00	0,1
17	Konstrukce ze zemin	HSV			15 608,22	0,1
210-1	Svítlidla a materiál pro osvětlení	HSV			1 140 888,00	9,5
210-3	úpravy rozvaděčů, zásuvkových skříní a ostatních zařízení	HSV			73 000,00	0,6
27	Základy	HSV			36 480,00	0,3
45	Podkladní a vedlejší konstrukce	HSV			11 082,30	0,1
56	Podkladní vrstvy komunikací a zpevněných ploch	HSV			783 750,60	6,5
59.1	Sportovní povrchy	HSV			6 153 658,00	51,3
913	Sportovní vybavení	HSV			375 780,00	3,1
95	Dokončovací konstrukce na pozemních stavbách	HSV			158 208,00	1,3
96	Bourání konstrukcí	HSV			444 651,96	3,7
99	Staveništní přesun hmot	HSV			45 791,56	0,4
767	Konstrukce zámečnické	PSV			1 244 018,21	10,4
871	Automatická závlaha	PSV			871 558,50	7,3
M46	Zemní práce při montážích	MON			107 959,95	0,9
999	Poplatky za skládky	PSU			119 384,62	1,0
D96	Přesuny suti a vybouraných hmot	PSU			121 323,93	1,0
VN	Vedlejší náklady	VN			46 000,00	0,4
ON	Ostatní náklady	ON			157 050,00	1,3

Cena celkem					11 999 917,29	100,0
-------------	--	--	--	--	---------------	-------

Soupis vedlejších a ostatních nákladů

S:	2026/UT3G	HŘIŠTĚ POD PECNÍKEM - TRÁVNÍK 3. GENERACE, VSETÍN
O:	000	Vedlejší rozpočtové náklady
R:	1	Vedlejší a ostatní náklady

P.č.	Číslo položky	Název položky	MJ	Množství	Cena / MJ	Celkem	Cen. soustava / platnost
Díl: VN		Vedlejší náklady				46 000,00	
1	005111020R	Vytyčení stavby <small>Geodetické zaměření rohů stavby, stabilizace bodů a sestavení laviček. Vyhotovení protokolu o vytyčení stavby se seznamem souřadnic vytyčených bodů a jejich polohopisnými (S-JTSK) a výškopisnými (Bpv) hodnotami. geodetem : 1</small>	Soubor	1,00000	8 000,00	8 000,00	RTS 26/ I
2	005111021R	Vytyčení inženýrských sítí <small>Zaměření a vytyčení stávajících inženýrských sítí v místě stavby z hlediska jejich ochrany při provádění stavby. 1</small>	Soubor	1,00000	4 000,00	4 000,00	RTS 26/ I
3	005121 R	Zařízení staveniště <small>Veškeré náklady spojené s vybudováním, provozem a odstraněním zařízení staveniště. Náhradní zdroj elektrické energie. 1</small>	Soubor	1,00000	20 000,00	20 000,00	RTS 26/ I
4	005122020R	Silniční, železniční či kolejový provoz <small>Náklady na ztížené provádění stavebních prací v důsledku nepřerušného dopravního provozu na staveništi nebo v jeho bezprostředním okolí. Koordinace příjezdu na stavbu se zástupci: : 1 Střední škola Kostka, s.r.o. : SPŠS Vsetín : Stavbou - Lávka přes Bečvu u průmyslovky ve Vsetíně II : Město Vsetín :</small>	Soubor	1,00000	7 000,00	7 000,00	RTS 26/ I
5	00521 R	Staveniště <small>Náklady spojené s provozem staveniště, které vzniknou dodavateli podle podmínek smlouvy. Při manipulaci s prašným materiálem bude použito prostředků k minimalizaci produkce emisí tuhých znečišťujících látek, např. mlžením či skrápěním. Bude prováděna pravidelná očista a zkrápění příjezdových komunikací a manipulačních ploch tak, aby při průjezdu obslužných vozidel nevznikla sekundární prašnost. Opatření ke snížení druhotné prašnosti, tzn. ke snížení emisí tuhých znečišťujících látek při skladování a přepravě materiálu: např. zakrytování nákladních prostorů expedujících dopravních prostředků, zakrytované/uzavřené skladovací prostory. 1</small>	Soubor	1,00000	7 000,00	7 000,00	RTS 26/ I
Díl: ON		Ostatní náklady				81 500,00	

Soupis vedlejších a ostatních nákladů

S:	2026/UT3G	HŘIŠTĚ POD PECNÍKEM - TRÁVNÍK 3. GENERACE, VSETÍN
O:	000	Vedlejší rozpočtové náklady
R:	1	Vedlejší a ostatní náklady

P.č.	Číslo položky	Název položky	MJ	Množství	Cena / MJ	Celkem	Geník	Cen. soustava / platnost
6	004111020R	Vypracování projektové dokumentace	Soubor	1,00000	10 000,00	10 000,00		RTS 26/ I
		Náklady spojené s vypracováním projektové dokumentace, většinou v obsahu a rozsahu projektové dokumentace pro provádění stavby, ale mohou zde být obsaženy i náklady na jiné stupně projektové dokumentace, pokud jsou součástí požadavků objednatel.						
		Dílečná dokumentace : 1						
				1,00000				
7	005211010R	Předání a převzetí staveniště	Soubor	1,00000	1 500,00	1 500,00		RTS 26/ I
		Náklady spojené s účastí zhotovitele na předání a převzetí staveniště.						
		1						
				1,00000				
8	005211020R	Ochrana stávaj. inženýrských sítí na staveništi	Soubor	1,00000	8 000,00	8 000,00		RTS 26/ I
		Náklady na přezkoumání podkladů objednatel o stavu inženýrských sítí probíhajících staveništem nebo dotčenými stavbou i mimo území staveniště, kontrola vytyčení jejich skutečné trasy a provedení ochranných opatření pro zabezpečení stávajících inženýrských sítí.						
		1						
				1,00000				
9	005211030R	Dočasná dopravní opatření	Soubor	1,00000	2 500,00	2 500,00		RTS 26/ I
		Náklady na vyhotovení návrhu dočasného dopravního značení, jeho projednání s dotčenými orgány a organizacemi, dodání dopravních značek a světelné signalizace, jejich rozmístění a přemísťování a jejich údržba v průběhu výstavby včetně následného odstranění po ukončení stavebních prací.						
		1						
				1,00000				
10	005211080R	Bezpečnostní a hygienická opatření na staveništi	Soubor	1,00000	2 500,00	2 500,00		RTS 26/ I
		Náklady na ochranu staveniště před vstupem nepovolaných osob, včetně příslušného značení, náklady na osvětlení staveniště, náklady na vypracování potřebné dokumentace pro provoz staveniště z hlediska požární ochrany (požární řád a poplachová směrnice) a z hlediska provozu staveniště (provozně dopravní řád) včetně mobilního oplocení.						
		Mobilní oplocení stavby : 1						
				1,00000				
11	00523 R	Zkoušky a revize	Soubor	1,00000	8 000,00	8 000,00		RTS 26/ I
		Náklady zhotovitel, související s prováděním zkoušek a revizí předepsaných technickými normami, TP nebo objednatel a které jsou pro provedení díla nezbytné.						
		1						
				1,00000				
12	00524 R	Předání a převzetí díla	Soubor	1,00000	2 500,00	2 500,00		RTS 26/ I
		Náklady zhotovitel, které vzniknou v souvislosti s povinnostmi zhotovitel při předání a převzetí díla.						
		1						
				1,00000				
13	005241010R	Dokumentace skutečného provedení	Soubor	1,00000	15 000,00	15 000,00		RTS 26/ I
		Náklady na vyhotovení dokumentace skutečného provedení stavby a její předání objednateli v požadované formě a požadovaném počtu.						
		Rozsah a obsah dokumentace skutečného provedení stavby : 1						
				1,00000				

Soupis vedlejších a ostatních nákladů

S:	2026/UT3G	HŘÍŠTĚ POD PECNÍKEM - TRÁVNÍK 3. GENERACE, VSETÍN
O:	000	Vedlejší rozpočtové náklady
R:	1	Vedlejší a ostatní náklady

P.č.	Číslo položky	Název položky	MJ	Množství	Cena / MJ	Celkem	Geník	Cen. soustava / platnost
14	005241020R	Geodetické zaměření skutečného provedení Pro zhotovitele zajistí autorizovaný zeměměřičský inženýr DTI – dopravní a technická infrastruktura "Požadujeme dodání geodetického zaměření obsahující geometrické, polohové a výškové určení objektů technické infrastruktury, které bude vyhotoveno v souladu s § 2 a § 3 a ve struktuře dle přílohy č. 1 vyhlášky č. 393/2020 Sb. o digitální technické mapě (vyhláška DTM), v platném znění, v aktuálně platné verzi jednotného výměnného formátu DTM dle § 6 vyhlášky DTM (XML po skupinách objektů). Údaje o objektech budou pořízeny jako úplné dle § 4 odst. 2 vyhlášky DTM. Součástí předání je seznam souřadnic zaměřených podrobných bodů (formát TXT nebo CSV) a technická zpráva (formát PDF) se zákresem situace včetně doprovodných informací (název zakázky/popis, investor, geodet/zpracovatel, datum měření, datum zpracování, ověřil AZI (včetně čísla), datum ověření)" Pozn 1: my doporučujeme, aby měřil AZI, ale dle zákona to není v případě DTI vyžadováno Pozn 2: je tam i zmínka o extenzích (tj. prvcích měřených nad rámec DTM), ty je nutné dořešit s každým zákazníkem individuálně. [Zatím se extenze nebudou měřit, nejdříve se musí vybrat typy dle potřeby a poté zpracovat vyhláška města – pokud bude potřeba (poznámka Šrámek).] ZPS – základní prostorová situace "Požadujeme vyhotovení geodetického podkladu pro vedení DTM (doplňte) kraje, obsahující geometrické, polohové a výškové určení dokončené stavby nebo technologického zařízení v ZPS, které bude vyhotoveno v souladu s § 2, § 3 a § 5 a ve struktuře příloh č. 3 a 4 vyhlášky č. 393/2020 Sb. o digitální technické mapě (vyhláška DTM), v platném znění, v aktuálně platné verzi jednotného výměnného formátu dle § 6 vyhlášky DTM. Geodetický podklad se vyhotovuje s využitím stávajících údajů digitální technické mapy a jeho součástí je posouzení návaznosti výsledku zaměření nového stavu na stav dosavadní. Geodetický podklad bude vložen do DTM na portále DMVS a současně předán zadavateli spolu s protokolem o přijetí aktualizací podkladu v DTM" 1	Soubor	1,00000	12 000,00	12 000,00		RTS 26/ I
15	00526 R	Finanční náklady Náklady zhotovitele, které vznikají v souvislosti se zajištěním požadavků objednatele na obvyklá zajištění závazku splnit dílo nebo některou ze smluvních povinností. Zajištění atestace FAČR : 1	Soubor	1,00000	15 000,00	15 000,00		RTS 26/ I
16	005281010R	Propagace Náklady spojené s písemným informováním občanů o stavbě - objednatel, zhotovitel, termín provádění, odpovědné osoby zhotovitele a pod. a o případných omezeních provozu či uzavření místních komunikací, parkovišť, chodníků, přístupů do bytových domů a pod. formou informačních tabulí, umístěných v místě stavby a formou informačních letáků umístěných ve vchodech bytových domů v místě stavby. 1	Soubor	1,00000	1 500,00	1 500,00		RTS 26/ I
17	00521 1105R	Tabule s označením stavby a tabule s označením rizik na stavbě	Soubor	1,00000	1 000,00	1 000,00		Vlastní

Soupis vedlejších a ostatních nákladů

S:	2026/UT3G	HŘIŠTĚ POD PECNÍKEM - TRÁVNÍK 3. GENERACE, VSETÍN
O:	000	Vedlejší rozpočtové náklady
R:	1	Vedlejší a ostatní náklady

P.č.	Číslo položky	Název položky	MJ	Množství	Cena / MJ	Celkem	Geník	Cen. soustava / platnost
		<p>Náklady spojené s výrobou, osazením a následně odstraněním tabulí po ukončení stavby. Na informační tabuli označení stavby bude označení stavby a stavebníka, osoba odpovědná za odborné vedení stavby, který orgán a kdy stavbu povolil, termín zahájení a dokončení stavby, náklady na stavbu. Tabule s označení rozik na stavbě bude dle požadavků BOZP.</p>						
				1,00000				
18	0052120010R	Pasportizace a uvedení všech povrchů dotčených stavbou do původního stavu	soubor	1,00000	1 000,00	1 000,00		Vlastní
		<p>Náklady na uvedení všech povrchů dotčených stavbou do původního, anebo lepšího stavu. Součástí bude fotografická dokumentace, prokazující stav před realizací a po realizaci</p>						
				1,00000				
19	R00005	Zajištění fotodokumentace průběhu stavby	soubor	1,00000	1 000,00	1 000,00		Vlastní
		<p>Monitoring průběhu výstavby - Fotografie nebo videozáznamy zakryvaných konstrukcí a jiných skutečností rozhodných</p>						
				1,00000				
Celkem						127 500,00		

Položkový soupis prací a dodávek

S:	2026/UT3G	HŘIŠTĚ POD PECNÍKEM - TRÁVNÍK 3. GENERACE, VSETÍN
O:	01	Výměna UT3G
R:	1	Umělý trávník 3G - stavební část

P.č.	Číslo položky	Název položky	MJ	Množství	Cena / MJ	Celkem	Ceník	Cen. soustava / platnost
Díl: 56		Podkladní vrstvy komunikací a zpevněných ploch				782 292,60		
1	564801109T01	Podklad ze šterkodrti po zhutnění tloušťky 1 cm, frakce 0-4 mm - dodávka a montáž hřiště (VÝMĚRA Z cad) : 5794,76	m2	5 794,76000	40,00	231 790,40		Vlastní
					5 794,76000			
2	569VL	Rovnění plochy, rozprostření kameniva, hutnění Zakalovací vrstva tl. 10-40 mm z drčeného kameniva 0/4mm, tř. A, bude přerovnána a utužena na požadovanou hodnotu. hřiště (VÝMĚRA Z cad) : 5794,76	m2	5 794,76000	95,00	550 502,20		Vlastní
					5 794,76000			
Díl: 59.1		Sportovní povrchy				6 153 658,00		
3	5911VL	D+M umělý trávník v. 62mm včetně vsypu křemičitým pískem a gumovým granulátem, podkladní textilie Popis - D.1.1.1-100 Technická zpráva : hřiště (VÝMĚRA Z cad) : 5794,76	m2	5 794,76000	1 050,00	6 084 498,00		Vlastní
					5 794,76000			
4	5912VL	Lajna vřezaná pro umělý trávník D.1.1.1-100 Technická zpráva : hřiště : 504 malá kopaná : 56*4	m	728,00000	95,00	69 160,00		Vlastní
					504,00000			
					224,00000			
Díl: 913		Sportovní vybavení				375 780,00		
5	101010T	Střídačka na fotbal se 14 sedačkami, - dodávka a montáž včetně zemních prací a betonových základů Hliníková konstrukce, šikmá střecha, boční díly i zadní stěna jsou z nárazuvzdorných a nerozbitných čirých výplní (polykarbonát) s oboustrannou UV ochranou. Střídačka se 14 splastovými skořepinovými sedačkami v klubových barvách. TZ + výkres D.1.1.1-110 : 2	kompl.	2,00000	120 000,00	240 000,00		Vlastní
					2,00000			
6	10108AT	Branka fotbalová-bílá do pouzder, rozm. 7,3x2,4m- dodávka a montáž TZ + výkres D.1.1.1-108 : 2	kompl.	2,00000	48 000,00	96 000,00		Vlastní
					2,00000			
7	10108BT	Pouzdra pro osazení branky, - dodávka a montáž včetně zemních prací a betonových základů TZ + výkres D.1.1.1-108 : 2	sada	2,00000	2 000,00	4 000,00		Vlastní
					2,00000			
8	10108CT	Síť na fotbal.branku-bílá 3mm, - dodávka a montáž	sada	2,00000	5 898,00	11 796,00		Vlastní

Položkový soupis prací a dodávek

S:	2026/UT3G	HŘIŠTĚ POD PECNÍKEM - TRÁVNÍK 3. GENERACE, VSETÍN
O:	01	Výměna UT3G
R:	1	Umělý trávník 3G - stavební část

P.č.	Číslo položky	Název položky	MJ	Množství	Cena / MJ	Celkem	Ceník	Cen. soustava / platnost
		TZ + výkres D.1.1.1-108 : 2		2,00000				
9	10109AT	Rohový praporek s kloubem, - dodávka a montáž	kus	4,00000	5 500,00	22 000,00		Vlastní
		TZ + výkres D.1.1.1-109 : 4		4,00000				
10	10109BT	Pouzdro pro rohový praporek, - dodávka a montáž	kus	4,00000	496,00	1 984,00		Vlastní
		včetně zemních prací a betonových základů						
		TZ + výkres D.1.1.1-109 : 4		4,00000				
Díl: 96		Bourání konstrukcí				444 651,96		
11	9601VL	Demontáž stávající umělé trávy - separace vsypu /vymetení granulátu/	m2	5 794,76000	15,00	86 921,40		Vlastní
		hřiště (VÝMĚRA Z cad) : 5794,76		5 794,76000				
12	9602VL	Odborná demontáž stávající umělé trávy - srolování stávající umělé trávy a nachystání k odvozu	m2	5 794,76000	40,00	231 790,40		Vlastní
		(odvoz zajišťuje jiný subjekt)						
		hřiště (VÝMĚRA Z cad) : 5794,76		5 794,76000				
13	9603VL	Demontáž stávající separační fólie	m2	5 794,76000	16,00	92 716,16		Vlastní
		hřiště (VÝMĚRA Z cad) : 5794,76		5 794,76000				
14	9604VL	Odstranění rohových praporeků vč. odstranění základových patek	kus	4,00000	1 056,00	4 224,00		Vlastní
		Ocelové prvky budou odvezeny do sběrných surovin, výtěžek poskytnut investorovi.						
		4		4,00000				
15	9605VL	Vyjmutí stávajících fotbalových střídaček vč. odstranění základových patek	kompl	2,00000	11 000,00	22 000,00		Vlastní
		Ocelové prvky budou odvezeny do sběrných surovin, výtěžek poskytnut investorovi.						
		2		2,00000				
16	9606VL	Vyjmutí stávajících fotbalových branek, vč. odstranění základových patek	kompl	2,00000	3 500,00	7 000,00		Vlastní
		Ocelové prvky budou odvezeny do sběrných surovin, výtěžek poskytnut investorovi.						
		2		2,00000				
Díl: 99		Staveništní přesun hmot				35 315,07		
17	998227121R00	Přesun hmot, plochy pro tělovýchovu umělý sportovní povrch z granulátu,	t	330,04737	107,00	35 315,07	823-1	RTS 26/ I
		Hmotnosti z položek s pořadovými čísly : 1,3,5,6,7,8,9,10, : Součet: : 330,04737		330,04737				

Položkový soupis prací a dodávek

S:	2026/UT3G	HŘIŠTĚ POD PECNÍKEM - TRÁVNÍK 3. GENERACE, VSETÍN
O:	01	Výměna UT3G
R:	1	Umělý trávník 3G - stavební část

P.č.	Číslo položky	Název položky	MJ	Množství	Cena / MJ	Celkem	Ceník	Cen. soustava / platnost
Díl: 999		Poplatky za skládky				76 152,06		
18	014102	POPLATKY ZA SKLÁDKU	T	89,59066	850,00	76 152,06		OTSKP 25

- veškeré poplatky provozovateli skládky související s uložením odpadu na skládce.

Odkaz na dem. hmot. položky pořadí 11 : 84,42965	84,42965
Odkaz na dem. hmot. položky pořadí 13 : 1,10100	1,10100
Odkaz na dem. hmot. položky pořadí 14 : 0,06000	0,06000
Odkaz na dem. hmot. položky pořadí 15 : 2,00000	2,00000
Odkaz na dem. hmot. položky pořadí 16 : 2,00000	2,00000

Díl: D96		Přesuny suti a vybouraných hmot				88 246,79		
19	979081111R00	Odvoz suti a vybouraných hmot na skládku do 1 km	t	89,59066	371,00	33 238,13	801-3	RTS 26/ I

Včetně naložení na dopravní prostředek a složení na skládku, bez poplatku za skládku.

Demontážní hmotnosti z položek s pořadovými čísly: :

11,13,14,15,16, :

Součet: : 89,59066

89,59066

20	979081121R00	Odvoz suti a vybouraných hmot na skládku příplatek za každý další 1 km	t	1 791,81315	30,70	55 008,66	801-3	RTS 26/ I
----	--------------	--	---	-------------	-------	-----------	-------	-----------

Demontážní hmotnosti z položek s pořadovými čísly: :

11,13,14,15,16, :

Součet: : 1791,81315

1 791,81315

Celkem						7 956 096,48		
---------------	--	--	--	--	--	---------------------	--	--

JKSO:

823.33	m2	plochy hřišť
		kryt PUR
		novostavba objektu

Položkový soupis prací a dodávek

S:	2026/UT3G	HŘIŠTĚ POD PECNÍKEM - TRÁVNÍK 3. GENERACE, VSETÍN
O:	01	Výměna UT3G
R:	2	Oplocení

P.č.	Číslo položky	Název položky	MJ	Množství	Cena / MJ	Celkem	Geník	Cen. soustava / platnost
Díl: 13		Hloubené vykopávky				6 008,04		
1	131201110R00	Hloubení nezapažených jam a zářezů do 50 m ³ , v hornině 3, hloubení strojně	m3	10,80000	37,30	402,84	800-1	RTS 26/ I
		kromě zářezů se šikmými stěnami pro podzemní vedení, s urovnáním dna do předepsaného profilu a spádu, s případným nutným přemístěním ve výkopišti a dále buď s přemístěním výkopku na přilehlém terénu na vzdálenost do 3 m od okraje jámy nebo s naložením na dopravní prostředek, pro základ.patky záchyt.sítě : (0,8*0,8*0,9)*9 5,18400 oplocení v. 2,4m : (0,4*0,4*0,9)*39 5,61600						
2	131201119R00	Hloubení nezapažených jam a zářezů příplatek za lepivost, v hornině 3,	m3	10,80000	519,00	5 605,20	800-1	RTS 26/ I
		kromě zářezů se šikmými stěnami pro podzemní vedení, s urovnáním dna do předepsaného profilu a spádu, s případným nutným přemístěním ve výkopišti a dále buď s přemístěním výkopku na přilehlém terénu na vzdálenost do 3 m od okraje jámy nebo s naložením na dopravní prostředek, Odkaz na mn. položky pořadí 1 : 10,80000 10,80000						
Díl: 27		Základy				36 480,00		
3	275311116R00	Základové patky a bloky z BP beton C 16/20,	m3	9,60000	3 800,00	36 480,00	821-1	RTS 26/ I
		ve výkopu zapaženém nebo nezapaženém, popř. nad terémem z betonu prostého, z cementů portlandských a struskoportlandských, z cementů síranovzdorných, pro základ.patky záchyt.sítě : (0,8*0,8*0,8)*9 4,60800 pro základové patky oplocení v. 2m : (0,4*0,4*0,8)*39 4,99200						
Díl: 17		Konstrukce ze zemin				2 625,00		
4	174101101R00	Zásyp sypaninou se zhutněním jam, šachet, rýh nebo kolem objektů v těchto vykopávkách	m3	14,00000	187,50	2 625,00	800-1	RTS 26/ I
		z jakékoliv horniny s uložením výkopku po vrstvách, včetně strojního přemístění materiálu pro zásyp ze vzdálenosti do 10 m od okraje zásypu Materiál bude použit z výkopů patek, závlahy : Odkaz na mn. položky pořadí 14 : 14,00000 14,00000						
Díl: 56		Podkladní vrstvy komunikací a zpevněných ploch				1 458,00		
5	564231111R00	Podklad nebo podsyp ze štěrkopísku tloušťka po zhutnění 100 mm	m2	12,00000	121,50	1 458,00	822-1	RTS 26/ I
		s rozprostřením, vlhčením a zhutněním /cena za podklad ze štěrkopísku pod základové patky záchytného oplocení/ štěrkopískový polštář pod základ.patky : (0,8*0,8)*9 5,76000 (0,4*0,4)*39 6,24000						

Položkový soupis prací a dodávek

S:	2026/UT3G	HŘÍŠTĚ POD PECNÍKEM - TRÁVNÍK 3. GENERACE, VSETÍN
O:	01	Výměna UT3G
R:	2	Oplocení

P.č.	Číslo položky	Název položky	MJ	Množství	Cena / MJ	Celkem	Ceník	Cen. soustava / platnost
Díl: 95						158 208,00		
Dokončovací konstrukce na pozemních stavbách								
6	953943123R00	Osazování jiných kovových výrobků do betonu (např. kotev) se zajištěním polohy k bednění nebo k výztuži před zabetonováním přes 5 kg do 15 kg/kus osazování výrobků ostatních jinde neuvedených, bez dodání osazení pouzder sloupků záchytného oplocení : (39+9)	kus	48,00000	362,00	17 376,00	801-1	RTS 26/ I
					48,00000			
7	953943125R00	Osazování jiných kovových výrobků do betonu (např. kotev) se zajištěním polohy k bednění nebo k výztuži před zabetonováním přes 30 kg do 120 kg/kus osazování výrobků ostatních jinde neuvedených, bez dodání osazení sloupků - do pouzder : (39+9) osazení sloupků na chemické kotvy : 48	kus	96,00000	1 005,00	96 480,00	801-1	RTS 26/ I
					48,00000			
					48,00000			
8	953981103R00	Chemické kotvy do betonu, do cihelného zdiva do betonu, hloubky 110 mm, M 12, ampule pro chemickou kotvu V položce je zakalkulováno vyvrtání a vyčištění otvoru požadovaného průměru a hloubky, zasunutí ampule s chemickou kotvou do otvoru a zavrtání svorníku s hrotem, maticí a podložkou pozink. CH - M12 x 220/90 GV. chemická kotva : 48*4	kus	192,00000	231,00	44 352,00	801-4	RTS 26/ I
					192,00000			
Díl: 99						10 476,49		
Staveništní přesun hmot								
9	998152121R00	Přesun hmot pro oplocení a objekty zvláštní, monol. vodorovně do 50 m výšky do 3 m na novostavbách a změnách objektů pro oplocení (815 2 JKSo), objekty zvláštní pro chov živočichů (815 3 JKSO), objekty pozemní různé (815 9 JKSO) se svislou nosnou konstrukcí monolitickou betonovou tyčovou nebo plošnou (KMCH 2 a 3 - JKSO šesté místo) Hmotnosti z položek s pořadovými čísly : 3,5,6,7, : Součet : 27,35376	t	27,35376	383,00	10 476,49	801-5	RTS 26/ I
					27,35376			
Díl: 767						70 356,47		
Konstrukce zámečnické								
10	944944081R00	Demontáž ochranné sítě z umělých vláken Kompletní demontáž sítě včetně lan a uchycovacích komponentů : Oplocení : (38,8+1,8+1+1,1+38,8+53,6+4,1+90,12+12,6+16+16)*2 Záchytné oplocení : (24*2)*4	m2	739,84000	13,30	9 839,87	800-3	RTS 26/ I
					547,84000			
					192,00000			
11	767914830R00	Demontáž oplocení demontáž rámového oplocení, výšky do 2,0 m kompletní demontáž stávajícího oplocení včetně dřevěné výplně výšky cca 0,4m	m	321,92000	180,00	57 945,60	800-767	RTS 26/ I

Položkový soupis prací a dodávek

S:	2026/UT3G	HŘIŠTĚ POD PECNÍKEM - TRÁVNÍK 3. GENERACE, VSETÍN
O:	01	Výměna UT3G
R:	2	Oplocení

P.č.	Číslo položky	Název položky	MJ	Množství	Cena / MJ	Celkem	Ceník	Cen. soustava / platnost
		odvoz a složení demontovaného materiálu do skladu společnosti Technické služby města Vsetína, příspěvková organizace Jasenická 528, 755 01 Vsetín (cca 2,5 km) Oplocení : (38,8+1,8+1+1,1+38,8+53,6+4,1+90,12+12,6+16+16) Záchytné oplocení : 24*2		273,92000 48,00000				
12	767920820R00	Demontáž vrat a vrátek k oplocení o ploše jednotlivě přes 2 do 6 m2	kus	2,00000	520,00	1 040,00	800-767	RTS 26/ I
		odvoz a složení demontovaného materiálu do skladu společnosti Technické služby města Vsetína, příspěvková organizace Jasenická 528, 755 01 Vsetín (cca 2,5 km) 1+1		2,00000				
13	767920840R00	Demontáž vrat a vrátek k oplocení o ploše jednotlivě přes 6 do 10 m2	kus	1,00000	1 531,00	1 531,00	800-767	RTS 26/ I
		odvoz a složení demontovaného materiálu do skladu společnosti Technické služby města Vsetína, příspěvková organizace Jasenická 528, 755 01 Vsetín (cca 2,5 km) 1		1,00000				
Díl: 13		Hloubené vykopávky				35 000,00		
14	130901121RT3	Bourání konstrukcí v hloubených vykopávkách z betonu, prostého, těžkou technikou	m3	14,00000	2 500,00	35 000,00	800-1	RTS 26/ I
		s přemístěním suti na hromady na vzdálenost do 20 m nebo s uložením na dopravní prostředek, patky sloupků oplocení, záchytného oplocení, základy vrat a branek, základy branek, střídaček, rohových praporků a drobné původní základy : 14.00		14,00000				
Díl: 767		Konstrukce zámečnické				1 173 661,74		
15	767914130R00	Montáž oplocení z pletiva rámového na ocelové sloupky, o výšce přes 1,5 do 2 m	m	326,14400	325,00	105 996,80	800-767	RTS 26/ I
		/cena za montáž ocelového rámu - výplň oplocení/ Montáž ocelového mřížového rámu v.2,4m : (102,73+56,18+38,88+1,84+1,074+1,1+39,3+30,64) Montáž ocelového mřížového rámu - záchytné oplocení : (27,2*2)		271,74400 54,40000				
16	76701-1002.NC	Žárové zinkování-povrchová úprava sloupků	kg	4 089,60000	17,00	69 523,20		Vlastní
		/cena za žárové zinkování - povrchová úprava/ pouzdra dl.0,80m : (48*0,8)*12,0 sloupky dl.6,80m : (9*6,80)*12,0 sloupky dl.6,00m : (9*6,00)*12,0 oplocení - sloupky dl. 2,8 : (39*2,8)*12,0 oplocení - sloupky dl. 2,0 : (39*2,0)*12,0		460,80000 734,40000 648,00000 1 310,40000 936,00000				

Položkový soupis prací a dodávek

S:	2026/UT3G	HŘÍŠTĚ POD PECNÍKEM - TRÁVNÍK 3. GENERACE, VSETÍN
O:	01	Výměna UT3G
R:	2	Oplocení

P.č.	Číslo položky	Název položky	MJ	Množství	Cena / MJ	Celkem	Ceník	Cen. soustava / platnost
17	91301-7246.NC	Ochranné PP síť-oko 100mm,sila 3mm, včetně uchycení a napínacího příslušenství (barva bude upřesněna na základě vzorků) dodávka a montáž záchytné sítě - D.1.1.1-107 : (27,2*4)*2	m2	217,60000	310,00	67 456,00		Vlastní
18	14120865VL	Trubka bezešvá hladké jakost 11 353.0, rozměr D 60,3 x 2,9 mm, dodávka včetně prořezu oplocení (chem. kotva) : (39*2) oplocení (patka) : (39*2,8)	m	187,20000	255,00	47 736,00		Vlastní
19	14131420VL	Trubky bezešvé hladké jakost 11453.1, rzměr D 102x4,5 mm, - dodávka včetně prořezu sloupky dl.6,8m : (9*6,80) sloupky dl.6,0m : (9*6)	m	115,20000	511,00	58 867,20		Vlastní
20	14131492VL	Trubky bezešvé hladké jakost 11453.1, rozměr D 114x5,6 mm, - dodávka včetně prořezu pouzdra dl.0,8m : (9*0,80) pouzdra dl.0,8m : (39*0,80)	m	38,40000	320,00	12 288,00		Vlastní
21	94154-6798.NC	Ocelový mřížový rám - výplň oplocení /dodávka/, vč. povrchové úpravy - žár. zinkování /dodávka výplně oplocení - ocelového mřížového rámu/ D.1.1.1-106 detail rámového oplocení : 77+12	kus	89,00000	6 800,00	605 200,00		Vlastní
22	283181991VL	PVC ČEPIČKA- KONCOVKA NA SLOUPEK, dodávka a montáž 96	kus	96,00000	65,00	6 240,00		Vlastní
23	94154-11012.NC	Vstupní brána 1100x24000 mm z ocelového mřížového rámu, sloupky, kování, zámku, 6 klíčů, povrch žárovým zinkováním. zemní práce. betonové patky - dodávka a montáž vstupní branka : (4)	kompl.	4,00000	23 000,00	92 000,00		Vlastní
24	94154-11043.NC	Vstupní brána 4200x2400 mm z ocelového mřížového rámu, sloupky, kování, zámku, 6 klíčů, povrch žárovým zinkováním. zemní práce. betonové patky - dodávka a montáž vstupní brána : (1)	kompl.	1,00000	45 000,00	45 000,00		Vlastní
25	94158-13043.NC	Vstupní brána 5000x2400 mm z ocelového mřížového rámu, sloupky, kování, zámku, 6 klíčů, povrch žárovým zinkováním. zemní práce. betonové patky - dodávka a montáž vstupní brána : (1)	kompl.	1,00000	58 000,00	58 000,00		Vlastní

Položkový soupis prací a dodávek

S:	2026/UT3G	HŘIŠTĚ POD PECNÍKEM - TRÁVNÍK 3. GENERACE, VSETÍN
O:	01	Výměna UT3G
R:	2	Oplocení

P.č.	Číslo položky	Název položky	MJ	Množství	Cena / MJ	Celkem	Ceník	Cen. soustava / platnost
26	998767201R00	Přesun hmot pro kovové stavební doplňk. konstrukce v objektech výšky do 6 m 50 m vodorovně	%	1 912,33400	2,80	5 354,54	800-767	RTS 26/ I

Díl: 999	Poplatky za skládky	3 632,56
-----------------	----------------------------	-----------------

27	979999981R00	Poplatek za recyklaci, betonu, kusovost do 1600 cm2, skupina 17 01 01 z Katalogu odpadů	t	28,00000	90,10	2 522,80	801-3	RTS 26/ I
----	--------------	---	---	----------	-------	----------	-------	-----------

[Odkaz na dem. hmot. položky pořadí 14 : 28,00000](#)

28,00000

28	014102	POPLATKY ZA SKLÁDKU	T	0,73984	1 500,00	1 109,76		OTSKP 25
----	--------	---------------------	---	---------	----------	----------	--	----------

- veškeré poplatky provozovateli skládky související s uložením odpadu na skládce.

[Odkaz na dem. hmot. položky pořadí 10 : 0,73984](#)

0,73984

Díl: D96	Přesuny suti a vybouraných hmot	28 308,74
-----------------	--	------------------

29	979081111R00	Odvoz suti a vybouraných hmot na skládku do 1 km	t	28,73984	371,00	10 662,48	801-3	RTS 26/ I
----	--------------	--	---	----------	--------	-----------	-------	-----------

Včetně naložení na dopravní prostředek a složení na skládku, bez poplatku za skládku.

Demontážní hmotnosti z položek s pořadovými čísly: :

10,14, :

Součet: : 28,73984

28,73984

30	979081121R00	Odvoz suti a vybouraných hmot na skládku příplatek za každý další 1 km	t	574,79680	30,70	17 646,26	801-3	RTS 26/ I
----	--------------	--	---	-----------	-------	-----------	-------	-----------

Demontážní hmotnosti z položek s pořadovými čísly: :

10,14, :

Součet: : 574,79680

574,79680

Celkem	1 526 215,04
---------------	---------------------

JKSO:

823.33	plochy hřišť
m2	kryt PUR
	novostavba objektu

Položkový soupis prací a dodávek

S:	2026/UT3G	HŘIŠTĚ POD PECNÍKEM - TRÁVNÍK 3. GENERACE, VSETÍN
O:	01	Výměna UT3G
R:	3	Elektroinstalace

P.č.	Číslo položky	Název položky	MJ	Množství	Cena / MJ	Celkem	Ceník	Cen. soustava / platnost
Díl: 210-1 Svítidla a materiál pro osvětlení						1 140 888,00		
1	31524000-4	LED světlomet pro osvětlení sportovišť 1675W - kompletní dodávka vč. montáže a zapojení, viz výpočet. -LFA 4liqa -450Lx příkon 1675W, tř.l. Ra index barvy světla 75,t.ch. 5000K; hmotnost 24kg : tělo svítidla z vysokotlakého AL odlitku : tvrzené sklo s vysokou propustností, krytí IP 66 : 16	ks	16,00000	63 900,00	1 022 400,00		Vlastní
				16,00000				
2	31524000-5a	Nový kabel CYKY 3x2,5mm2 uvnitř stožárů ke svítidlům- dodávka a montáž	ks	336,00000	58,00	19 488,00		Vlastní
3	31524000-5b	omezující kryt na LED světlomet na každý LED modul - 8ks- dodávka a montáž	sada	16,00000	3 500,00	56 000,00		Vlastní
4	50911000-4b	adaptér na výložník- dodávka a montáž	ks	8,00000	1 350,00	10 800,00		Vlastní
5	50911000-4c	demontáž kabelů ve stožárech	m	440,00000	25,00	11 000,00		Vlastní
6	50911000-4d	demontáž předřadníků	ks	20,00000	480,00	9 600,00		Vlastní
7	50911000-4e	demontáž stávajících svítidel	ks	20,00000	580,00	11 600,00		Vlastní
Díl: 210-3 úpravy rozvaděčů, zásuvkových skříní a ostatních zařízení						73 000,00		
8	31682100-3	úprava rozvaděčů RS1-RS4 pod stožáry - odpojení předřadníků, jištění, rozbočení kabelů, montáž a. instalace	ks	4,00000	1 250,00	5 000,00		Vlastní
9	31682100-3a	úprava rozvaděče ovládání RVO, centrální spínání příprava ovládací systém, dodávka, montáž instalace	ks	1,00000	9 500,00	9 500,00		Vlastní
10	31682100-3b	Řídicí systém osvětlení pro dálkové bezdrátové ovládání pomocí smartphonu + ovládací skříňka	ks	1,00000	58 500,00	58 500,00		Vlastní
Díl: 999 Poplatky za skládky						11 790,00		
11	014102	POPLATKY ZA SKLÁDKU - veškeré poplatky provozovateli skládky související s uložením odpadu na skládce. Odkaz na dem. hmot. položky pořadí 5 : 0,22000 Odkaz na dem. hmot. položky pořadí 6 : 0,40000 Odkaz na dem. hmot. položky pořadí 7 : 2,00000	T	2,62000	4 500,00	11 790,00		OTSKP 25
					0,22000			
					0,40000			
					2,00000			
Díl: D96 Přesuny sutí a vybouraných hmot						4 768,40		
12	979081111R00	Odvoz sutí a vybouraných hmot na skládku do 1 km Včetně naložení na dopravní prostředek a složení na skládku, bez poplatku za skládku. Demontážní hmotnosti z položek s pořadovými čísly :	t	2,62000	1 500,00	3 930,00	801-3	RTS 26/ I

Položkový soupis prací a dodávek

S:	2026/UT3G	HŘIŠTĚ POD PECNÍKEM - TRÁVNÍK 3. GENERACE, VSETÍN
O:	01	Výměna UT3G
R:	3	Elektroinstalace

P.č.	Číslo položky	Název položky	MJ	Množství	Cena / MJ	Celkem	Ceník	Cen. soustava / platnost
		5,6,7, :						
		Součet: : 2,62000			2,62000			
13	979081121R00	Odvoz sutí a vybouraných hmot na skládku příplatek za každý další 1 km	t	52,40000	16,00	838,40	801-3	RTS 26/ I
		Demontážní hmotnosti z položek s pořadovými čísly: :						
		5,6,7, :						
		Součet: : 52,40000			52,40000			
Díl: ON		Ostatní náklady				75 550,00		
14	ON01	HZS - Napojení na stavající rozvody	hod	10,00000	450,00	4 500,00		Vlastní
		10			10,00000			
15	ON02	HZS - Montážní plošina	hod	20,00000	1 500,00	30 000,00		Vlastní
		20			20,00000			
16	ON03	HZS - Měření intenzity osvětlení	soubor	1,00000	8 000,00	8 000,00		Vlastní
		Měření intenzity osvětlení řidičů nasvětlením přechodu včetně písemného protokolu						
		1			1,00000			
17	ON04	HZS - PROVEDENÍ REVIZNÍCH ZKOUSEK DLE CSN 331500 Spoluprace s reviz.technikem	hod	10,00000	450,00	4 500,00		Vlastní
		10			10,00000			
18	ON05	HZS - PROVEDENÍ REVIZNÍCH ZKOUSEK DLE CSN 331500 Revizni technik	hod	15,00000	650,00	9 750,00		Vlastní
		15			15,00000			
19	ON06	HZS - KOORDINACE POSTUPU PRACÍ S ostatními profesemi	hod	4,00000	450,00	1 800,00		Vlastní
		4			4,00000			
20	ON07	HZS - Zaučení obsluhy	hod	4,00000	450,00	1 800,00		Vlastní
21	ON08	Elektromontážní práce, přesun, obecná režie, doprava dodávek	kpl	1,00000	15 200,00	15 200,00		Vlastní
		Přirážka na podružný materiál a podružné výkony : 1			1,00000			
Celkem						1 305 996,40		

JKSO:

823.33 plochy hřišť
m2 kryt PUR

Položkový soupis prací a dodávek

S:	2026/UT3G	HŘIŠTĚ POD PECNÍKEM - TRÁVNÍK 3. GENERACE, VSETÍN
O:	01	Výměna UT3G
R:	3	Elektroinstalace

P.č.	Číslo položky	Název položky	MJ	Množství	Cena / MJ	Celkem	Geník	Cen. soustava / platnost
		novostavba objektu						

Položkový soupis prací a dodávek

S:	2026/UT3G	HŘÍŠTĚ POD PECNÍKEM - TRÁVNÍK 3. GENERACE, VSETÍN
O:	01	Výměna UT3G
R:	4	Závlaha

P.č.	Číslo položky	Název položky	MJ	Množství	Cena / MJ	Celkem	Ceník	Cen. soustava / platnost
Díl: 13		Hloubené vykopávky				38 333,40		
1	132201111R00	Hloubení rýh šířky do 60 cm do 100 m3, v hornině 3, hloubení strojně zapažených i nezapažených s urovnáním dna do předepsaného profilu a spádu, s přehozením výkopku na přilehlém terénu na vzdálenost do 3 m od podélné osy rýhy nebo s naložením výkopku na dopravní prostředek. Začátek provozního součtu (102+56)*2+24 Mezisoučet Konec provozního součtu 340*(0,3*0,7)	m3	71,40000	285,30	20 370,42	800-1	RTS 26/ I
				340,00000				
				340,00000				
				71,40000				
2	132201119R00	Hloubení rýh šířky do 60 cm příplatek za lepivost, v hornině 3, zapažených i nezapažených s urovnáním dna do předepsaného profilu a spádu, s přehozením výkopku na přilehlém terénu na vzdálenost do 3 m od podélné osy rýhy nebo s naložením výkopku na dopravní prostředek. Odkaz na mn. položky pořadí 1 : 71,40000	m3	71,40000	211,40	15 093,96	800-1	RTS 26/ I
				71,40000				
3	139601102R00	Ruční výkop jam, rýh a šachet v hornině 3 s přehozením na vzdálenost do 5 m nebo s naložením na ruční dopravní prostředek Postřikovač : 6*0,3	m3	1,80000	1 593,90	2 869,02	800-1	RTS 26/ I
				1,80000				
Díl: 16		Přemístění výkopku				14 382,00		
4	162701105R00	Vodorovné přemístění výkopku z horniny 1 až 4, na vzdálenost přes 9 000 do 10 000 m po suchu, bez naložení výkopku, avšak se složením bez rozhrnutí, zpáteční cesta vozidla. Odkaz na mn. položky pořadí 1 : 71,40000 Odkaz na mn. položky pořadí 3 : 1,80000 Odkaz na mn. položky pořadí 6 : 32,40000*-1	m3	40,80000	352,50	14 382,00	800-1	RTS 26/ I
				71,40000				
				1,80000				
				-32,40000				
Díl: 17		Konstrukce ze zemin				12 983,22		
5	175101101RT2	Obsyp potrubí bez prohození sypaniny, s dodáním šterkopísku frakce 0 - 22 mm sypaninou z vhodných hornin tř. 1 - 4 nebo materiálem připraveným podél výkopu ve vzdálenosti do 3 m od jeho kraje, pro jakoukoliv hloubku výkopu a jakoukoliv míru zhutnění, 340*0,3*0,3	m3	30,60000	271,50	8 307,90	800-1	RTS 26/ I
				30,60000				
6	174101101R00	Zásyp sypaninou se zhutněním jam, šachet, rýh nebo kolem objektů v těchto vykopávkách z jakékoliv horniny s uložením výkopku po vrstvách,	m3	32,40000	144,30	4 675,32	800-1	RTS 26/ I

Položkový soupis prací a dodávek

S:	2026/UT3G	HŘIŠTĚ POD PECNÍKEM - TRÁVNÍK 3. GENERACE, VSETÍN
O:	01	Výměna UT3G
R:	4	Závlaha

P.č.	Číslo položky	Název položky	MJ	Množství	Cena / MJ	Celkem	Ceník	Cen. soustava / platnost
		včetně strojního přemístění materiálu pro zásyp ze vzdálenosti do 10 m od okraje zásypu						
		Odkaz na mn. položky pořadí 1 : 71,40000			71,40000			
		Odkaz na mn. položky pořadí 3 : 1,80000			1,80000			
		Odkaz na mn. položky pořadí 5 : 30,60000*-1			-30,60000			
		Odkaz na mn. položky pořadí 7 : 10,20000*-1			-10,20000			
Díl: 45		Podkladní a vedlejší konstrukce				11 082,30		
7	451573111R00	Lože pod potrubí, stoky a drobné objekty z písku a štěrkopísku do 65 mm	m3	10,20000	1 086,50	11 082,30	827-1	RTS 26/ I
		v otevřeném výkopu, 340*0,3*0,1		10,20000				
Díl: 871		Automatická závlaha				871 558,50		
8	871-6	Instalace ovládání, ventilů, ovládacích kabelů	hod	48,00000	731,50	35 112,00		Vlastní
		(48)		48,00000				
9	871-3	Ovládací kabel CYKY 3x2,5 mm2, - dodávka a montáž	m	700,00000	48,30	33 810,00		Vlastní
		(700)		700,00000				
10	871-4	Úpravy rozvaděče	hod	20,00000	7 700,00	154 000,00		Vlastní
		/vynucené úpravy stávajícího rozvaděče/ 20		20,00000				
11	871-5	Rozšiřovací modul pro 4 sekce, - dodávka a montáž	ks	1,00000	1 963,50	1 963,50		Vlastní
		(1)		1,00000				
12	871-6	Instalace ovládání, ventilů, ovládacích kabelů	hod	30,00000	731,50	21 945,00		Vlastní
		(30)		30,00000				
13	871-7	Řídící jednotka WATERCONTROL, - dodávka a montáž	ks	1,00000	11 550,00	11 550,00		Vlastní
		(1)		1,00000				
14	871-8	Rozváděcí potrubí 75x4,5 PN 10/PE-HD, dodávka a montáž	m	24,00000	142,50	3 420,00		Vlastní
		včetně dodání veškerého instalačního a pomocného materiálu (trubky, armatury, tvarové kusy, spojovací a těsnící materiál a pod.), podpěrných, závěsných, upevňovacích prvků, včetně potřebných úprav		24,00000				
		(24)		24,00000				
15	871-9	Rozváděcí potrubí 90x5,4 PN 10/PE-HD, dodávka a montáž	m	400,00000	200,00	80 000,00		Vlastní

Položkový soupis prací a dodávek

S:	2026/UT3G	HŘIŠTĚ POD PECNÍKEM - TRÁVNÍK 3. GENERACE, VSETÍN
O:	01	Výměna UT3G
R:	4	Závlaha

P.č.	Číslo položky	Název položky	MJ	Množství	Cena / MJ	Celkem	Geník	Cen. soustava / platnost
		včetně dodání veškerého instalačního a pomocného materiálu (trubky, armatury, tvarové kusy, spojovací a těsnící materiál a pod.), podpěrných, závěsných, upevňovacích prvků, včetně potřebných úprav (400)		400,00000				
16	871-10	Rozváděcí potrubí 110x6,6, PN 10/PE-HD, dodávka a montáž	m	24,00000	292,00	7 008,00		Vlastní
		včetně dodání veškerého instalačního a pomocného materiálu (trubky, armatury, tvarové kusy, spojovací a těsnící materiál a pod.), podpěrných, závěsných, upevňovacích prvků, včetně potřebných úprav (24)		24,00000				
17	899721112R00	Výstražné fólie výstražná fólie pro vodovod, šířka 30 cm	m	340,00000	7,70	2 618,00	827-1	RTS 26/ I
		340		340,00000				
18	871-12	Montáž-postřikovačů VP 3 s krytem pro umělou trávu, včetně spojovacího materiálu	soub	6,00000	13 090,00	78 540,00		Vlastní
		6		6,00000				
19	871-13	Postřikovač VP 3 s krytem pro umělou trávu, nastavitelný 30° - 360°, - dodávka	ks	6,00000	72 187,00	433 122,00		Vlastní
		/dodávka postřikovačů/ 6		6,00000				
20	871-14	Doprava, přesuny	soub	1,00000	8 470,00	8 470,00		Vlastní
		/Kompletní cena za dopravu a přesuny materiálu pro závlahu/ (1)		1,00000				
Díl: M46		Zemní práce při montážích				107 959,95		
21	460010023RT3	Vytýčení kabelové trasy ve volném terénu, délka trasy do 1000 m	km	0,70000	2 298,50	1 608,95		RTS 26/ I
		0,7		0,70000				
22	460200003RT1	Výkop kabelové rýhy 20/50 cm, hornina 3, strojní výkop rýhy	m	700,00000	41,70	29 190,00		RTS 26/ I
		(700)		700,00000				
23	460420014RT1	Zřízení kabelového lože v rýze š. do 250 mm z písku, tloušťka vrstvy 150 mm	m	700,00000	43,40	30 380,00		RTS 26/ I
		Odkaz na mn. položky pořadí 22 : 700,00000		700,00000				
24	702311	ZAKRYTÍ KABELŮ VÝSTRAŽNOU FÓLIÍ ŠÍŘKY DO 20 CM	M	700,00000	7,70	5 390,00		OTSKP 25
		1. Položka obsahuje: - dodávku a montáž fólie - přípravu podkladu pro osazení						

Položkový soupis prací a dodávek

S:	2026/UT3G	HŘIŠTĚ POD PECNÍKEM - TRÁVNÍK 3. GENERACE, VSETÍN
O:	01	Výměna UT3G
R:	4	Závlaha

P.č.	Číslo položky	Název položky	MJ	Množství	Cena / MJ	Celkem	Geník	Cen. soustava / platnost
		Odkaz na mn. položky pořadí 22 : 700,00000				700,00000		
25	460570003R00	Zához rýhy 200/500 mm, hornina třídy 3, se zhutněním	m	700,00000	44,40	31 080,00		RTS 26/ I
		Odkaz na mn. položky pořadí 22 : 700,00000				700,00000		
26	460600001RT8	Naložení a odvoz zeminy, odvoz na vzdálenost 10000 m	m3	21,00000	491,00	10 311,00		RTS 26/ I
		700*0,2*0,15				21,00000		
Díl: 999		Poplatky za skládky				27 810,00		
27	199000002R00	Poplatky za skládku horniny 1- 4, skupina 17 05 04 z Katalogu odpadů	m3	61,80000	450,00	27 810,00	800-1	RTS 26/ I
		Odkaz na mn. položky pořadí 4 : 40,80000				40,80000		
		Odkaz na mn. položky pořadí 26 : 21,00000				21,00000		

Celkem	1 084 109,37
---------------	---------------------

JKSO:
 823.33 plochy hřišť
 m2 kryt PUR
 novostavba objektu