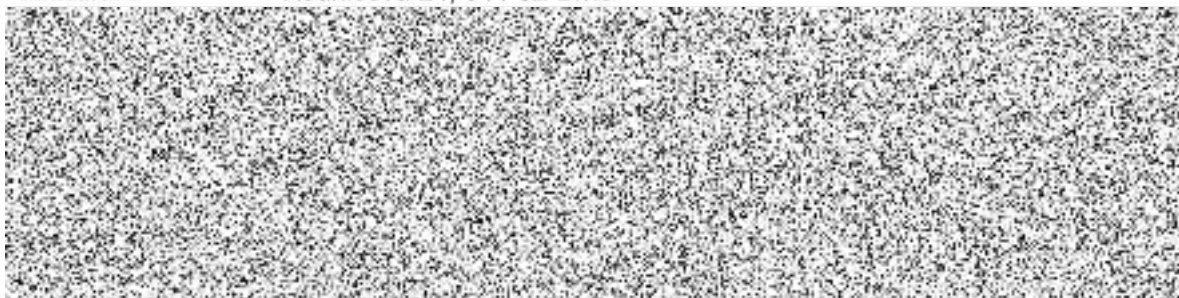


Návrh - Prováděcí smlouva č. j.: KRPB-97254-5/ČJ-2026-0600VZ

k „Rámcové dohodě na dodávky kancelářského, sedacího a lehacího nábytku 2026 – 2027“
(dále jen „Rámcová dohoda“ či „RD“) ze dne 15.10.2025 s č.j.: MV-101247-20/VZ-2025

Níže uvedeného dne, měsíce a roku smluvní strany

Česká republika – Krajské ředitelství policie Jihomoravského kraje
se sídlem: Kounicova 24, 611 32 Brno

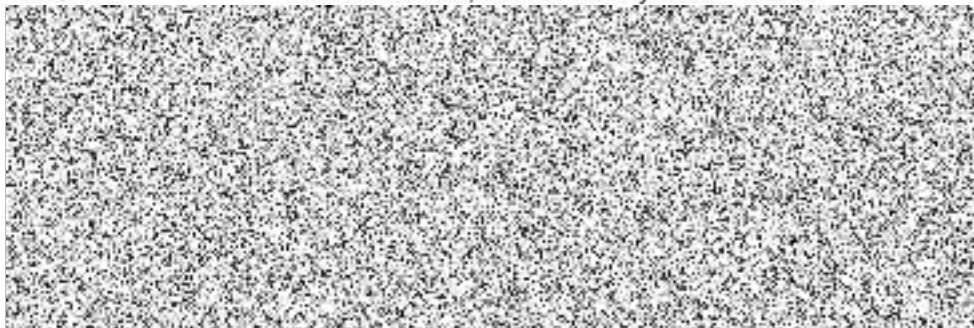


(dále jen „Objednatel“)

na straně jedné

a

Název dodavatele: **INTERIER TECH s.r.o.**
se sídlem: Za Drahou 253, 282 01 Český Brod - Liblice



(dále jen „Dodavatel“)

na straně druhé

(Objednatel a Dodavatel jednotlivě jako „Smluvní strana“ a společně jako „Smluvní strany“)

uzavřely tuto Prováděcí smlouvu (dále jen „**Prováděcí smlouva**“) k RD dle zákona č. 134/2016 Sb., o zadávání veřejných zakázek, v platném znění (dále jen „**ZZVZ**“) a v souladu s ustanovením § 1746 odst. 2 zákona č. 89/2012 Sb., občanský zákoník, ve znění pozdějších předpisů.

Smluvní strany, vědomy si svých závazků v této Prováděcí smlouvě obsažených a v úmyslu být touto Prováděcí smlouvou vázány, se dohodly na následujícím znění Prováděcí smlouvy.

1. Předmět Prováděcí smlouvy

- 1.1 Předmětem této Prováděcí smlouvy je závazek na straně Dodavatele odevzdat Objednateli předmět koupě s veškerým příslušenstvím (doprava, vykládka, montáž, instalace a likvidace obalového materiálu) a umožnit Objednateli nabytí vlastnického práva k předmětu koupě a závazek na straně Objednatele tento předmět koupě s veškerým příslušenstvím převzít a zaplatit za něj Dodavateli kupní cenu.
- 1.2 Dodavatel se touto Prováděcí smlouvou, v souladu s Rámcovou dohodou, zavazuje dodat Objednateli plnění a jeho množství specifikované v Příloze č. 1 této Prováděcí smlouvy.

2. Kupní cena

- 2.1 Objednatel se zavazuje zaplatit Dodavateli cenu poskytnutého plnění, a to v rozsahu a způsobem stanoveným dále v této Prováděcí smlouvě.
- 2.2 Kupní cena za předmět koupě vychází z jednotkových cen jednotlivých položek, které jsou součástí Přílohy č. 1 této Prováděcí smlouvy a byly Dodavatelem uvedeny v nabídce v Rámcové dohodě (Příloha č. 1 RD), a je počítána násobkem počtu kusů každé položky cenou této položky a následným součtem všech těchto násobků.
- 2.3 Celková cena v Kč bez DPH činí **293 085,00 Kč**
Hodnota DPH v Kč činí **61 547,85 Kč**
Celková cena v Kč včetně DPH činí **354 632,85 Kč**
- Daňový doklad je splatný do 30 kalendářních dnů ode dne jeho prokazatelného doručení Objednateli na adresu:
Krajské ředitelství policie Jihomoravského kraje
Oddělení materiálně-technického zabezpečení
Kounicova 24
611 32 Brno

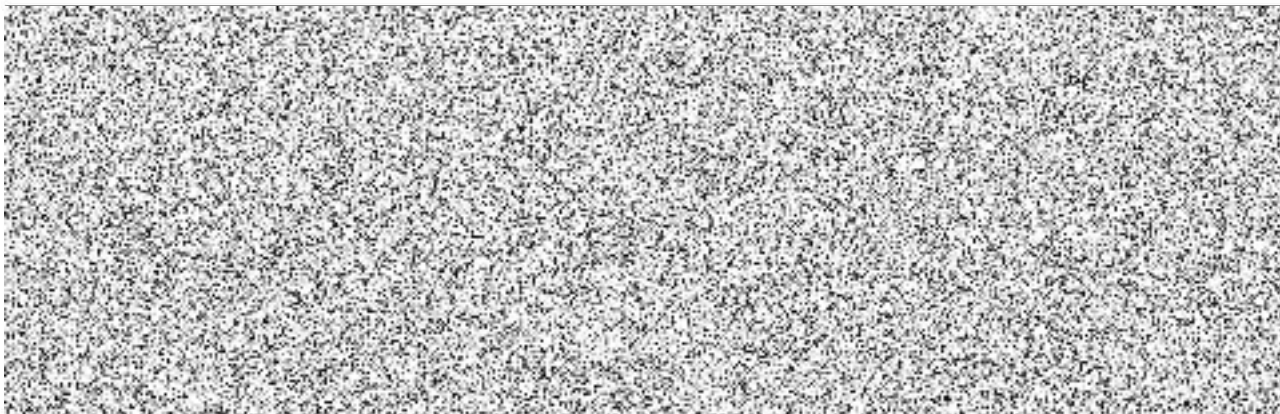
- 2.4 Ostatní podmínky vztahující se k platbě ceny za plnění poskytnuté Dodavatelem dle této Prováděcí smlouvy, jakož i lhůta splatnosti, jsou uvedeny v Rámcové dohodě.

3. Místo a čas plnění

- 3.1 Smluvní strany se dohodly, že Dodavatel je povinen dodat plnění dle této Prováděcí smlouvy Objednateli nejpozději do 21 kalendářních dnů ode dne nabytí účinnosti prováděcí smlouvy.
- 3.2 Místa dodání plnění Dodavatele, dle této Prováděcí smlouvy, jsou:
A) Krajské ředitelství policie Jmk, Příční 200/31, 602 00 Brno,
B) Krajské ředitelství policie Jmk, Kounicova 24, 611 32 Brno,
C) Krajské ředitelství policie Jmk, Pražákova 54, 619 00 Brno.
- 3.3 Společně s předmětem koupě se Dodavatel zavazuje předat Objednateli doklady nutné k převzetí a užívání věci a k uplatnění případných vad z titulu záruky za jakost.

4. Vlastnické právo a přechod nebezpečí škody

- 4.1 Vlastnické právo z Dodavatele na Objednatele přechází podpisem dodacího listu Objednatelem ve smyslu Čl. 10 Rámcové dohody.
- 4.2 K přechodu nebezpečí škody na předmětu plnění dojde okamžikem jeho převzetí ze strany Objednatele a to podpisem dodacího listu Objednatelem.
- 4.3 K předání a převzetí předmětu plnění jsou určeny níže uvedené kontaktní osoby:



5. Doba trvání a ukončení Prováděcí smlouvy

5.1 Tato Prováděcí smlouva nabývá platnosti dnem jejího podpisu oběma Smluvními stranami a účinnosti dnem jejího zveřejnění v souladu se zákonem č. 340/2015 Sb., o zvláštních podmínkách účinnosti některých smluv, uveřejňování těchto smluv a o registru smluv (zákon o registru smluv), v Registru smluv, ve znění pozdějších předpisů.

5.2 Tato Prováděcí smlouva může být ukončena výhradně následujícími způsoby:

- a) písemnou dohodou Smluvních stran;
- b) odstoupením Objednatele od této Prováděcí smlouvy dle odst. 5.3 tohoto článku Prováděcí smlouvy;
- c) odstoupením Dodavatele od této Prováděcí smlouvy dle odst. 5.4 tohoto článku Prováděcí smlouvy.

5.3 **Objednatel** může od této Prováděcí smlouvy okamžitě odstoupit, pokud:

- a) Dodavatel je v prodlení s poskytnutím plnění dle této Prováděcí smlouvy po dobu delší než čtrnáct (14) kalendářních dnů;
- b) Dodavatel je déle než patnáct (15) dnů v prodlení s odstraněním vad plnění dle této Prováděcí smlouvy;
- c) Kvalita či jakost plnění dodaného dle této Prováděcí smlouvy vykáže nižší než smlouvenou kvalitu či jakost;
- d) Dodavatel poruší svou povinnost dle této Prováděcí smlouvy a nezjedná nápravu ani v dodatečně lhůtě stanovenou mu Objednatelem, která nesmí být kratší deseti (10) dnů;
- e) Dodavatel je v likvidaci nebo vůči jeho majetku probíhá insolvenční řízení, v němž bylo vydáno rozhodnutí o úpadku, nebo byl insolvenční návrh zamítnut proto, že majetek nepostačuje k úhradě nákladů insolvenčního řízení, nebo byl konkurs zrušen proto, že majetek byl zcela nepostačující, nebo byla zavedena nucená správa podle zvláštních právních předpisů;
- f) Dodavatel není schopen poskytovat plnění dle této Prováděcí smlouvy, a to ode dne, kdy Dodavatel písemně prohlásí, že není schopen plnění poskytovat;
- g) Bude zjištěno, že dodavatel podléhá mezinárodním sankcím ekonomického nebo individuálního charakteru přijatých Evropskou unií v souvislosti s ruskou/běloruskou agresí na území Ukrajiny.

5.4 **Dodavatel** může od této Prováděcí smlouvy okamžitě odstoupit v případě:

- a) prodlení Objednatele s úhradou ceny plnění dle této Prováděcí smlouvy nebo její části po dobu delší než třicet (30) dnů;

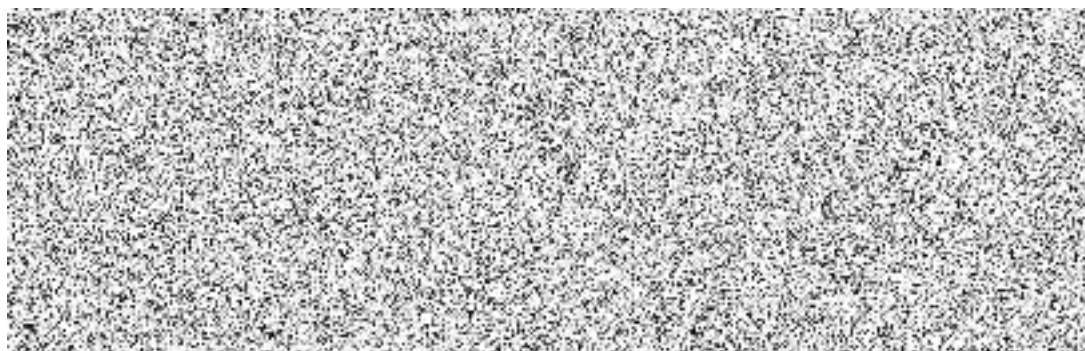
- 5.5 Odstoupením od Prováděcí smlouvy nejsou dotčena ustanovení týkající se smluvních pokut, ochrany informací, náhrady škody a ustanovení týkajících se takových práv a povinností, z jejichž povahy vyplývá, že trvají i po odstoupení.
- 5.6 Jakýkoliv úkon, vedoucí k ukončení této Prováděcí smlouvy, musí být učiněn v písemné formě a je účinný okamžikem jeho doručení Dodavateli. Zákonné důvody pro ukončení této Prováděcí smlouvy nejsou shora uvedeným dotčeny.
- 5.7 Výpověď a odstoupení od této Prováděcí smlouvy ze strany Objednatele nesmí být spojeno s uložením jakékoliv sankce k tíži Objednatele nebo centrálního zadavatele.

6. Závěrečná ustanovení

- 6.1 Veškerá ujednání této Prováděcí smlouvy navazují na Rámcovou dohodu a Rámcovou dohodou se řídí, tj. práva, povinnosti či skutečnosti neupravené v této Prováděcí smlouvě se řídí ustanoveními Rámcové dohody. V případě rozporu mezi ujednáním v Prováděcí smlouvě a Rámcové dohodě má přednost ujednání v Rámcové dohodě.
- 6.2 Jestliže se ukáže jakékoliv ustanovení této Prováděcí smlouvy jako neplatné, nevymahatelné nebo neúčinné, nedotýká se tato neplatnost, nevymahatelnost nebo neúčinnost ostatních ustanovení této Prováděcí smlouvy. Smluvní strany se zavazují nahradit do 30 pracovních dnů od doručení výzvy jedné Smluvní strany druhé Smluvní straně neplatné, neúčinné nebo nevymahatelné ustanovení ustanovením platným, účinným a vymahatelným se stejným nebo obdobným obchodním a právním smyslem, případně uzavřít smlouvu novou. Smluvní strany se zavazují poskytnout si navzájem součinnost nezbytnou k řádnému splnění jejich povinností dle této Prováděcí smlouvy.
- 6.3 Změny a doplňky této Prováděcí smlouvy lze činit pouze písemně, číslovanými dodatky, podepsanými oběma smluvními stranami.
- 6.4 Tato Prováděcí smlouva je vyhotovena pouze elektronicky.
- 6.5 V souladu se zákonem č. 340/2015 Sb., o zvláštních podmínkách účinnosti některých smluv, uveřejňování těchto smluv a o registru smluv (zákon o registru smluv) zajistí Objednatel uveřejnění celého textu Prováděcí smlouvy, vyjma osobních údajů, a metadat Prováděcí smlouvy v Registru smluv, včetně případných oprav uveřejnění s tím, že nezajistí-li Objednatel uveřejnění Prováděcí smlouvy nebo metadat Prováděcí smlouvy v Registru smluv do 30 dnů od uzavření Prováděcí smlouvy, pak je oprávněn zajistit jejich uveřejnění Dodavatel ve lhůtě tří měsíců od uzavření Prováděcí smlouvy.
- 6.6 Obě smluvní strany shodně prohlašují, že si tuto Prováděcí smlouvu před jejím podpisem přečetly, že byla uzavřena po vzájemném projednání podle jejich pravé a svobodné vůle, vážně a srozumitelně, nikoli v tísní a za nápadně nevýhodných podmínek.
- 6.7 Nedílnou součástí prováděcí smlouvy je i Příloha č. 1 – Předmět plnění, množství a cena a Příloha č. 2 – Čestné prohlášení Rusko/Bělorusko

Elektronicky podepsáno:

Elektronicky podepsáno:



Předmět plnění

Příloha č. 1 k č.j. KRPB-97254-5/ČJ-2026-0600VZ

A) Krajské ředitelství policie Jmk, Příční 200/31, Brno 602 00

| Nábytek - cenový rozpis | | | | Ceny doplní dodavatel | | | | | |
|--------------------------|-------------|---|------------|------------------------------|----------|----------------------------|--------------------------|--------------|------------------------|
| P.č. | P.č. dle RS | Popis | Počet kusů | Jednotková cena bez DPH v Kč | DPH v Kč | Jednotková cena s DPH v Kč | Cena celkem bez DPH v Kč | DPH v Kč | Cena celkem s DPH v Kč |
| 1. | 3 | Stůl kancelářský psací 1600x800x730, tl. desky LTD 25 mm | 1 | | | | | | |
| 2. | 4 | Stůl kancelářský psací 1200x700x730, tl. desky LTD 25 mm | 6 | | | | | | |
| 3. | 5 | Stůl kancelářský pod PC, výsuv pro klávesnici, 1200x700x730, horní deska LTD 25 mm, výsuvná deska 18 mm | 2 | | | | | | |
| 4. | 21 | Stůl pracovní univerzální 800x800x730, kovová konstrukce, LTD 25mm (využití jako pracovní, jednací i jídelní) | 1 | | | | | | |
| 5. | 26 | Skříň knihovna prosklená 800x440x1780, 3/5 sklo, 2/5 plně dveře, 1 mezistěna, LTD 18mm | 1 | | | | | | |
| 6. | 27 | Skříň registrační šanonová, 800x440x1780, plně dveře, mezistěna, LTD 18mm | 4 | | | | | | |
| 7. | 30 | Skříň 2-dveřová šatní 800x600x1780, plně dveře, šatní vložka, mezistěna, LTD 18mm | 1 | | | | | | |
| 8. | 31 | Skříň 2-dveřová policová 800x440x1780, 3/5 police, 2/5 plně dveře, LTD 18mm | 1 | | | | | | |
| 9. | 34 | Skříňka otevřená nízká s 1 policí, 800x420x720, LTD18 mm | 1 | | | | | | |
| 10. | 35 | Skříňka rohová nízká s 1 policí, 420x420x720, LTD 18mm | 2 | | | | | | |
| 11. | 38 | Police závěsná kombinace LTD+kov, 760x230x220, LTD 18 mm | 4 | | | | | | |
| 12. | 43 | Věšáková stěna 600x18x1200 | 6 | | | | | | |
| 13. | 46 | Věšák stojanový kovový (černý nebo chrom) + odkládání deštníků | 1 | | | | | | |
| 14. | 70 | Křeslo kancelářské čalouněné, opěrák ze síťoviny - nosnost 150 kg | 1 | | | | | | |
| 15. | 74 | Židle dřevěná čalouněná s kovovou kostrou - 130 kg | 10 | | | | | | |
| 16. | 75 | Židle dřevěná s kovovou kostrou - 130 kg | 1 | | | | | | |
| 17. | 87 | Křeslo kovové čalouněné pevné, 3- sedák s područkami - nosnost 360 kg | 1 | | | | | | |
| 18. | 88 | Válenda čalouněná s úložným prostorem včetně matrace- nosnost 150 kg | 2 | | | | | | |
| Celkem za předmět plnění | | | 46 | | | | 172 161 Kč | 36 153,81 Kč | 208 314,81 Kč |

Dekor nábytek – SNĚŽNÁ BŘÍZA

Položka 46. věšák ČERNÝ

Položka 70. čalounění ČERNÉ

Položka 74. konstrukce CHROM; čalounění ČERNÉ

Položka 87. konstrukce CHROM; čalounění ČERNÉ,

Položka 88. dekor SNĚŽNÁ BŘÍZA, potah matrace ČERNÁ



Předmět plnění

| Nábytek - cenový rozpis | | | | Ceny doplní dodavatel | | | | | |
|--------------------------|-------------|--|------------|------------------------------|----------|----------------------------|--------------------------|-------------|------------------------|
| P.č. | P.č. dle RS | Popis | Počet kusů | Jednotková cena bez DPH v Kč | DPH v Kč | Jednotková cena s DPH v Kč | Cena celkem bez DPH v Kč | DPH v Kč | Cena celkem s DPH v Kč |
| 1. | 3 | Stůl kancelářský psací 1600x800x730, tl. desky LTD 25 mm | 1 | | | | | | |
| 2. | 6 | Stůl kancelářský manipulační 1400x700x730 | 1 | | | | | | |
| 3. | 7 | Kontejner ke kancelářskému stolu-centrální zámek, 430x600x610, LTD 18 mm | 2 | | | | | | |
| 4. | 13 | Stůl jednací přídavný půlkruh s podpěrnou kov.nohou, 800x800x730, LTD 25mm | 1 | | | | | | |
| 5. | 26 | Skříň knihovna prosklená 800x440x1780, 3/5 sklo, 2/5 plně dveře, 1 mezistěna, LTD 18mm | 1 | | | | | | |
| 6. | 27 | Skříň registrační šanonová, 800x440x1780, plně dveře, mezistěna, LTD 18mm | 1 | | | | | | |
| 7. | 38 | Police závěsná kombinace LTD+kov, 760x230x220, LTD 18 mm | 2 | | | | | | |
| 8. | 39 | Nástavec na 2-dveř.skříň 800x440x720, dveře 2 křídle, LTD 18mm, 1 police | 2 | | | | | | |
| 9. | 46 | Věšák stojanový kovový (černý nebo chrom) + odkládání deštníků | 2 | | | | | | |
| 10. | 82 | Židle kovová čalouněná konferenční - s područkami- 130 kg | 2 | | | | | | |
| Celkem za předmět plnění | | | 15 | | | | 41 284,00 Kč | 8 669,64 Kč | 49 953,64 Kč |

Dekor nábytek - TŘEŠEŇ

Položka 46. věšák – ČERNÝ

Položka 82. – konstrukce ČERNÁ, čalounění ČERNÉ.



Příloha č. 1 k č.j. KRPB-97254-5/ČJ-2026-0600VZ

Předmět plnění

C) Krajské ředitelství policie Jmk, Pražákova 54, Brno

| Nábytek - cenový rozpis | | | | Ceny doplní dodavatel | | | | | |
|--------------------------|-------------|--|------------|------------------------------|----------|----------------------------|--------------------------|--------------|------------------------|
| P.č. | P.č. dle RS | Popis | Počet kusů | Jednotková cena bez DPH v Kč | DPH v Kč | Jednotková cena s DPH v Kč | Cena celkem bez DPH v Kč | DPH v Kč | Cena celkem s DPH v Kč |
| 1. | 88 | Válenda čalouněná s úložným prostorem včetně matrace- nosnost 150 kg | 8 | | | | | | |
| Celkem za předmět plnění | | | 8 | | | | 79 640,00 Kč | 16 724,40 Kč | 96 364,40 Kč |

Položka 88. dekor SNĚŽNÁ BRÍZA, potah matrace ČERNÁ



Čestné prohlášení

k veřejné zakázce uzavírané na základě Rámcové dohody dle § 134 zákona č. 134/2016 Sb.,
o zadávání veřejných zakázek, ve znění pozdějších předpisů s názvem:
„Nákup dřevěného sedacího a lehacího nábytku II. 2026 – KŘ OTP, PEO“
č. j. KRPB-97254/ČJ-2026-0600VZ

| Identifikační údaje zadavatele | |
|---|--|
| Název: | Krajské ředitelství policie Jihomoravského kraje |
| IČO: | 75151499 |
| Sídlo: | Kounicova 24, 611 32 Brno |
| | |
| Identifikační údaje účastníka zadávacího řízení | |
| Obchodní firma/název: | INTERIER TECH s.r.o. |
| IČO: | 290 58 155 |
| Sídlo: | Za Drahou 253, 282 01 Český Brod – Liblice |
| | |

1) Níže podepsaný dodavatel **tímto čestně prohlašuje**, že na smlouvě společnosti, kterou zastupují, není/nebude ruské zapojení do smluv překračujících limity stanovené v článku 5 k nařízení Rady (EU) č. 833/2014 ze dne 31. července 2014, o omezujících opatřeních vzhledem k činnostem Ruska destabilizujícím situaci na Ukrajině, ve znění pozdějších předpisů.

Zejména prohlašují, že:

(a) dodavatel, kterého zastupují (a žádná ze společností, které jsou členy našeho konsorcia), není ruským státním příslušníkem nebo fyzickou nebo právnickou osobou, subjektem nebo orgánem usazeným v Rusku;

(b) dodavatel, kterého zastupují (a žádná ze společností, které jsou členy našeho konsorcia), není právnickou osobou, subjektem nebo orgánem, jejichž vlastnická práva jsou přímo nebo nepřímo vlastněna z více než 50 % subjektem uvedeným v písmenu a) tohoto odstavce;

c) ani já, ani společnost, kterou zastupují, nejednáme jménem nebo na pokyn subjektu uvedeného v písmenech a) nebo b) výše,

včetně poddodavatelů, dodavatelů nebo subjektů, jejichž způsobilost je využívána ve smyslu směrnic o zadávání veřejných zakázek, pokud představují více než 10 % hodnoty zakázky.

2) Níže podepsaný dodavatel, jakož i osoba/osoby jednající jeho jménem **tímto čestně prohlašují**, že nejsou sankcionovanou osobou ve smyslu nařízení Rady (EU) č. 269/2014 ze dne 17. března 2014, o omezujících opatřeních vzhledem k činnostem narušujícím nebo ohrožujícím územní celistvost, svrchovanost a nezávislost Ukrajiny, ve znění pozdějších předpisů, nařízení Rady (EU) č. 208/2014 ze dne 5. března 2014, o omezujících opatřeních vůči některým osobám, subjektům a orgánům vzhledem k situaci na Ukrajině, ve znění pozdějších předpisů, nařízení Rady (ES)

č. 765/2006 ze dne 18. května 2006, o omezujících opatřeních vzhledem k situaci v Bělorusku a k zapojení Běloruska do ruské agrese proti Ukrajině, ve znění pozdějších předpisů, včetně aktuálních příloh těchto všech nařízení, tj. **nenachází se na tzv. sankčních seznamech.**

Níže podepsaný dodavatel, jakož i osoba/osoby jednající jeho jménem **tímto čestně prohlašují**, že se zavazuje informovat zadavatele o změnách spočívajících ve skutečnostech uvedených v bodě 1) a 2) výše.

V Českém Brodě dne 16.06.2026

