

uzavřená na základě zákona č. 274/2001 Sb., o vodovodech a kanalizacích pro veřejnou potřebu a o změně některých zákonů, v platném znění a občanského zákoníku

I. Smluvní strany

Dodavatel:

VODÁRENSKÁ AKCIOVÁ SPOLEČNOST, a.s.

Soběšická 820/156, Lesná, 638 00 Brno

divize Znojmo, Kotkova 20, 670 25

Zastoupená Ing. Zdeňkem Jarošem, MBA, ředitelem

divize Znojmo, na základě plné moci

Bankovní spojení: KB Znojmo

Číslo účtu: 000000-0001702741/0100

IČO: 49455842 DIČ: CZ49455842

Tel: 515 282 557, email:reklamace@vaszn.cz

http://www.vodarenska.cz

Zapsána: B1181 Krajský soud v Brně

Odběratel:

Mateřská škola, základní škola a praktická škola

Znojmo, příspěvková organizace

Horní Česká 247/15

669 02 Znojmo 2

Zastoupení: Mgr. Ludmila Falcová - ředitelka

Číslo účtu: 19-5059810297/0100

IČO: 67011748

Tel: +420 515 222 728

Email: info@specialniskoly.cz

Vlastník vodovodu a kanalizace Vodovody a kanalizace Znojemsko, Kotkova 2518/20, 669 02 Znojmo 2, IČO: 45671745 DIČ: CZ45671745 přenesl na dodavatele svou povinnost uzavřít tuto smlouvu. Dodavatel je provozovatelem vodovodu a kanalizace.

Vlastníkem přípojky a připojené stavby nebo pozemku je Jihomoravský kraj, Žerotínovo náměstí 449/3, Brno 2 - Veveří, 602 00 Brno 2, IČO: 70888337 DIČ: CZ70888337

II. Předmět smlouvy

Předmětem smlouvy je:

- dodávka pitné vody z vodovodu pro veřejnou potřebu
- odvádění odpadních vod kanalizací pro veřejnou potřebu
- odvádění srážkových vod kanalizací pro veřejnou potřebu

III. Odběrné místo

Služby uvedené v čl. II jsou uskutečňovány pro následující odběrné místo odběratele:

| | | | |
|--|-------------------------------|---|--|
| Číslo odběrného místa: 80070-17 | Evidenční číslo: 800006483 | Popis objektu: škola + srážková voda | Počet trvale připojených osob: ... <i>4/6</i> |
| Adresa odběrného místa: Znojmo, Horní Česká 247/15, k. ú. Znojmo-město č. parc. 308/1 | | | |

IV. Specifikace služeb

- dodávka pitné vody z vodovodu pro veřejnou potřebu:

Předmětem této služby je dodávka vody v kategorii: **Pitná voda**

| | | | |
|---|--------------------------------------|--|---|
| Způsob měření spotřeby: vodoměr | Způsob stanovení spotřeby: odečet | Limit množství: bez omezení | Kapacita vodoměru: 3,5 m ³ /hod |
| Tlakové poměry v místě přípojky: min. 0,15 MPa, max. 0,7 MPa | | Ukazatele jakosti: Vápník 20-100 mg/l, hořčík 5-50 mg/l, dusičnany max. 50mg/l (ostatní ukazatele jsou uvedeny na www.vodarenska.cz) | |

- odvádění odpadních vod kanalizací pro veřejnou potřebu:

Tato služba je specifikována v příloze č. 2 této smlouvy, která je její nedílnou součástí.

- odvádění srážkových vod kanalizací pro veřejnou potřebu (Stanovuje se na základě níže uvedených podkladů)

| Druh plochy | Plocha zpoplatněná (m ²) | Redukovaná zpoplatněná plocha (m ²) | Plocha nezpopl. (m ²) |
|---|--------------------------------------|--|-----------------------------------|
| Zastavěné a těžce propust. zpevn. plochy (<i>odtok. součinitel 0,9</i>) | 1104 | 993,6 | 0 |
| Celkem součet ploch (m ²): | 1104 | 993,6 | 0 |
| Dlouhodobý srážkový normál: | 0,512 m ³ /rok | Roční množství odváděných srážkových vod: 509 m³/rok | |

Způsob výpočtu srážkových vod: Dlouhodobý srážkový normál v m³/rok x součet redukovaných zpoplatněných ploch v m²

Smluvní strany se dohodly, že dodavatel je oprávněn údaj o hodnotě dlouhodobého srážkového normálu použitý pro výpočet množství srážkových vod odváděných do kanalizace pravidelně aktualizovat na základě statistických údajů poskytnutých Českým hydrometeorologickým ústavem nebo jakoukoliv jinou organizací jej nahrazující tak, aby údaje obsažené ve výše uvedené tabulce nebyly starší než 10 let. Platné hodnoty dlouhodobých srážkových normálů budou uveřejněny prostřednictvím www.vodarenska.cz a budou k dispozici v zákaznických centrech dodavatele.

V. Cenové, fakturační a platební podmínky

Cena za dodávku 1 m³ pitné vody a cena za odvádění 1 m³ odpadních vod se stanovuje na základě platných cenových předpisů písemnou dohodou mezi vlastníkem vodovodu a kanalizace a dodavatelem. Sazby vodného a stočného a jejich změny jsou k dispozici pro odběratele u městských a obecních úřadů nebo v sídle svazku obcí a též ve veřejně přístupném ceníku u dodavatele. Změny se oznamují způsobem v místě obvyklým. Dojde-li ke změně ceny a není k dispozici časový odečet spotřeby, provede se fakturace na základě průměrné denní spotřeby za předchozí odečtové období. Fakturace bude prováděna za spotřebu od data posledního odečtu, k datu změny ceny dle předchozí ceny a od data změny ceny, k novému odečtu v nové ceně.

Stanovení záloh

| | | | | |
|--|---|-----------------------------------|----------------------------------|--|
| Forma zálohových plateb: Převodní příkaz | Variabilní symbol: 1001014668 | Četnost plateb: měsíčně | Výše zálohy (Kč): 9330 | Bank. spojení odběratele: 19-5059810297/0100 |
|--|---|-----------------------------------|----------------------------------|--|

Splatnost záloh se stanovuje na kterýkoliv den pro příslušný měsíc. Dodavatel je oprávněn při změně sazeb vodného a stočného nebo při změnách odebraného množství vody upravit nově výši záloh.

Specifikace sazeb za poskytované služby pro:

| Kód sazby: | % sazby: | Roční paušál v sazbě (m ³): | Popis sazby: |
|-------------|------------|---|------------------------------|
| 220v | 100 | 0 | Vodné dle vodoměru |
| 202s | 100 | 0 | Stočné dle vodoměru |
| 707s | | 509 | Srážkovné dle zadaných ploch |

Vyúčtování uvedených služeb dodavatel provede prostřednictvím faktury za odečtové období.

Způsob zaslání faktur: v písemné podobě (poštou)

Vypořádání přeplatků: **Převodním příkazem na účet 19-5059810297/0100**, nedoplatků: **Převodním příkazem z účtu 19-5059810297/0100**.

Každá faktura (daňový doklad) je splatná do 10 dnů ode dne jejího odeslání. V případě pochybností se má za to, že faktura byla doručena třetího dne po jejím odeslání.

Při pozdní úhradě peněžitého plnění má dodavatel nárok na úhradu úroku z prodlení dle občanského zákoníku.

VI. Závěrečná ustanovení

Smlouva se uzavírá na **dobu neurčitou** s účinností od **01.04.2022**.

Odběratel a dodavatel se zavazují, že jakékoliv skutečnosti, které budou mít vliv na změnu kterékoliv části této smlouvy, budou druhé smluvní straně oznámeny písemně do 30 dnů od této skutečnosti. Změna smlouvy je možná jen písemnou formou, s výjimkou následujících ustanovení: číslo OM, zaslací adresa, stanovení záloh, způsob vyúčtování, specifikace sazeb za poskytované služby.

Smluvní strany mohou uzavřenou smlouvu vypovědět, pokud se mezi sebou nedohodnou jinak. Výpovědní doba se sjednává v délce 1 měsíc, přičemž výpovědní doba začne plynout prvním dnem měsíce následujícího po doručení projevu vůle.

Nedílnou součástí smlouvy jsou přílohy:

Č. 1 - "Všeobecné podmínky dodávky pitné vody a odvádění odpadních vod"

Č. 2 - Kvalita vypouštěných odpadních vod.

S těmito přílohami se obě smluvní strany před podpisem smlouvy podrobně seznámily, s těmito souhlasí a tyto odběratel převzal při podpisu smlouvy.

Vztahy mezi dodavatelem a odběratelem, které nejsou výslovně upraveny touto smlouvou, se řídí "Všeobecnými podmínkami dodávky pitné vody a odvádění odpadních vod", příslušnými ustanoveními platných předpisů upravujících právní vztahy při dodávce pitné vody a odvádění odpadních vod a občanským zákoníkem. Smlouva se vypracovává ve dvou vyhotoveních, po jednom pro každou smluvní stranu. Dnem nabytí účinnosti této smlouvy pozbývají účinnosti dřívější smluvní ujednání mezi stranami.

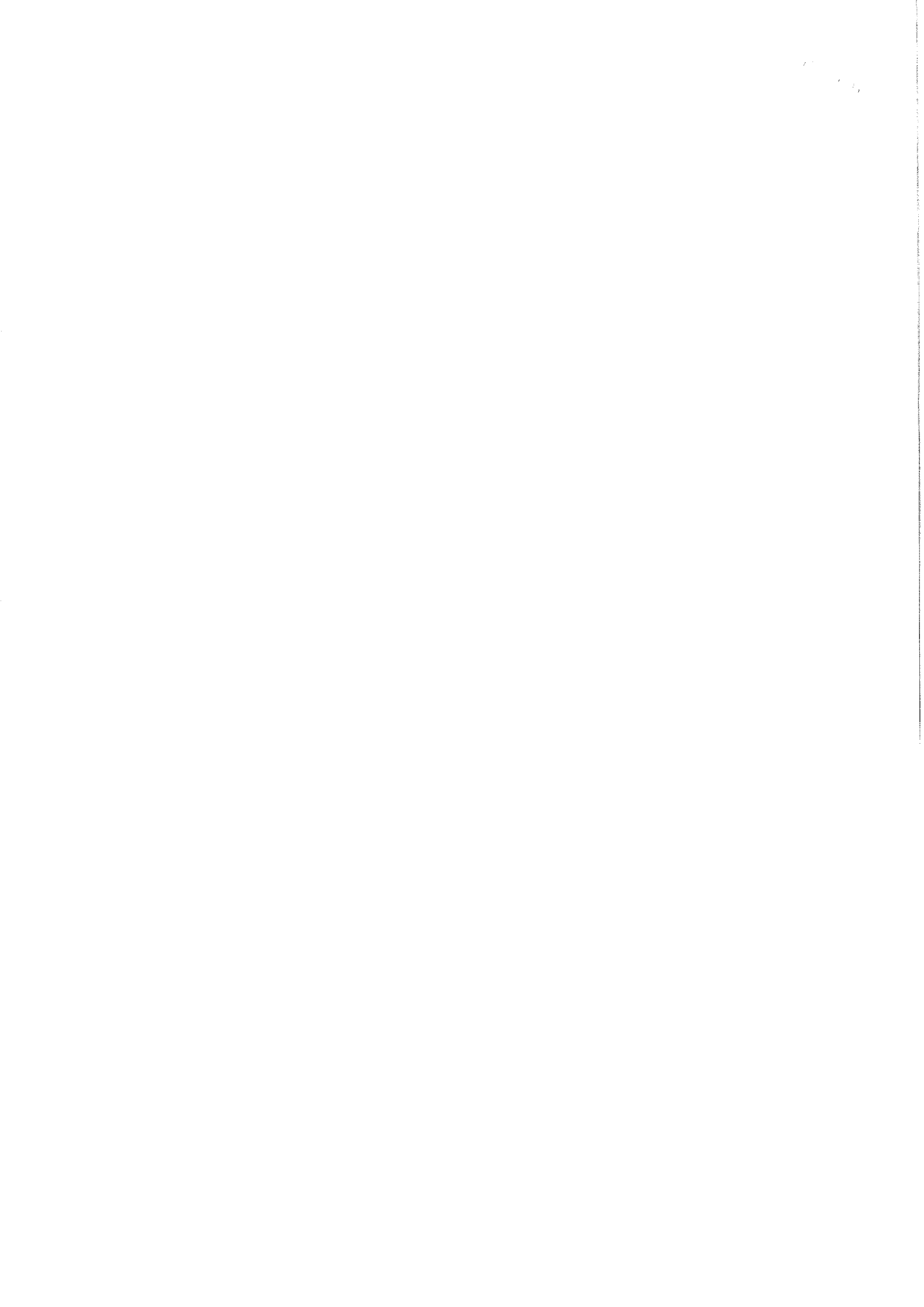
Ve Znojmě dne 4.11.2022

.....
DOB
.....

 **VODŇANSKÁ**
AKCIOVÁ SPOLEČNOST, a. s.
Soběšická 820/156, Lesná, 638 00 Brno
Divize Znojmo
Kotkova 20, 670 25 Znojmo

.....
ODBĚRATEL
.....

Mateřská škola, základní škola a praktická škola Znojmo
příspěvková organizace
Horní Česká 247/15, 669 02 Znojmo
IČ: 670 11 748
Tel.: 515 222 728, 515 224 796
E-mail: info@specialniskolyznojmo.cz



Příloha č. 2 k Jednotné odběratelské smlouvě č. 08/601479
(technická část)

A. Přehled celkové produkce odpadních vod odběratelem

| Poř. číslo | Zdroj | Množství produkované OV | Poznámka |
|---------------|---------|--------------------------|---|
| | | Max. m ³ /rok | |
| 1 | Vodovod | 1 000 | Pitná voda z vodovodu k veřejné potřebě |
| - | - | - | - |
| CELKEM | | 1 000 | |

B. Přehled kanalizačních přípojek

| Poř. číslo | Rozdělení OV (v %) | Popis kanalizační přípojky | Maximální množství odváděné OV | | | Poznámka |
|------------|--------------------|----------------------------|--------------------------------|---------------------|-------|-----------------|
| | | | m ³ /rok | m ³ /den | l/s | |
| 1 | 100 | Kanalizační přípojka | 1 000 | 2,7 | 0,032 | Hlavní výtok OV |

C. Kvalita odváděné odpadní vody

C.1. Limitní hodnoty vybraných ukazatelů znečištění pro odběratele

C.2. Všeobecně platné limity ukazatelů znečištění odpadních vod vypouštěných do kanalizace k veřejné potřebě dle kanalizačního řádu Skupinové kanalizace města Znojma, schválené Rozhodnutím MěÚ Znojmo OŽP č.j. MUZN 25712/2018 ze dne 19.3.2018:

| Ukazatel znečištění | Maximální hodnota - prům. (platná pro směsný vzorek) | Maximální hodnota - max. (platná pro bodový vzorek) |
|--|--|---|
| CHSK-Cr | 1 000 mg/l | 1 500 mg/l |
| BSK ₅ | 500 mg/l | 750 mg/l |
| NL | 400 mg/l | 600 mg/l |
| EL | 55 mg/l | 80 mg/l |
| Tenzidy anionaktivní | 7 mg/l | 10 mg/l |
| NEL | 5 mg/l | 10 mg/l |
| Uhlovodíky C ₁₀ – C ₄₀ | 3 mg/l | 6 mg/l |
| látky fenolického charakteru | 10 mg/l | 20 mg/l |
| RL | 1 500 mg/l | 2 500 mg/l |
| RAS | 1 000 mg/l | 2 000 mg/l |
| N-NH ₄ ⁺ | 50 mg/l | 70 mg/l |
| N _{celkový} | 60 mg/l | 80 mg/l |
| P _{celkový} | 10 mg/l | 15 mg/l |
| celková sušina | 2 000 mg/l | 3 000 mg/l |
| Měď | 0,5 mg/l | 0,5 mg/l |
| Zinek | 2,0 mg/l | 2,0 mg/l |
| Železo | 10 mg/l | 10 mg/l |
| pH | 6,5 - 9,0 | 6,5 - 9,0 |
| Teplota | 40 °C | 40 °C |
| PAU (chlorované uhlovodíky) | 0,005 mg/l | 0,005 mg/l |
| Arsen | 0,05 mg/l | 0,05 mg/l |
| Chrom celkový | 0,5 mg/l | 0,5 mg/l |
| Kadmium | 0,005 mg/l | 0,005 mg/l |
| Kobalt | 0,03 mg/l | 0,03 mg/l |
| Nikl | 0,15 mg/l | 0,15 mg/l |
| Olovo | 0,25 mg/l | 0,25 mg/l |
| Rtuť | 0,002 mg/l | 0,002 mg/l |
| Selen | 0,05 mg/l | 0,05 mg/l |
| Vanad | 0,05 mg/l | 0,05 mg/l |
| Stříbro | 0,1 mg/l | 0,1 mg/l |
| Molybden | 0,03 mg/l | 0,03 mg/l |

| | | |
|---|-----------------|-----------------|
| Hliník | 2 mg/l | 2 mg/l |
| Kyanidy celkové | 0,2 mg/l | 0,2 mg/l |
| Kyanidy toxické | 0,1 mg/l | 0,1 mg/l |
| AOX | 0,2 mg/l | 0,2 mg/l |
| PCB | 0,001 mg/l | 0,001 mg/l |
| Sírníky, sulfidy (vyjadř. jako S) | 1 mg/l | 1,5 mg/l |
| Sířičitany, sulfity (vyjadř. jako SO ₃) | 5 mg/l | 7,5 mg/l |
| Salmonella sp. | negativní nález | negativní nález |
| Radionuklidy: | | |
| Celková objemová aktivita alfa | 50 Bq/l | 50 Bq/l |
| Celková objemová aktivita beta | 100 Bq/l | 100 Bq/l |

Upozornění: Do kanalizace nelze vypouštět oleje, tuky a zbytky jídla! Nakládání s tímto odpadem je nutno provádět dle zákona č. 541/2020 Sb. o odpadech.

Upozornění: U objektů s přípravou 50 a více jídel denně (respektive ohřevu 80 a více jídel), je dle kanalizačního řádu povinností provozovatele předčistit vypouštěnou odpadní vodu v lapači tuků.

C.3. Způsob kontroly kvality odpadních vod

Odběratel je povinen jako součást smlouvy předat dodavateli schéma vnitřní kanalizace s vyznačením profilů a míst směrodatných pro kontrolu kvality odpadních vod vypouštěných do veřejné kanalizace. Při provozu předčisticího zařízení je kontrola kvality i množství upravovaných odpadních vod prováděna i na odtoku z tohoto zařízení.

Dodavatel může namátkově provádět odběr kontrolního vzorku. Tento odběr je směrodatný pro kontrolu dodržování podmínek smlouvy. Pro kontrolu vypouštěných odpadních vod bude zajištěn přístup vzorkaře provozovatele splaškové kanalizace k odběrnému místu. Odběr bude oznámen zástupci odběratele, v případě jeho zájmu mu bude umožněna účast při odběru vzorku, resp. možnost získat část odebraného vzorku k paralelnímu rozboru. Paralelní rozbor musí být proveden akreditovanou laboratoří. Pokud se odběratel vzorku nezúčastní, je odběr provedený dodavatelem platný. O odběru vzorku sepíše dodavatel s odběratelem protokol. Za kvalitu vypouštěných odpadních vod vždy ručí vlastník připojené nemovitosti.

Typ kontrolního vzorku:

- v případě koncentrační hodnoty maximální je směrodatný vzorek prostý (bodový)
- v případě bilanční hodnoty, resp. koncentrační hodnoty průměrné je směrodatný vzorek směsný, odebíraný po dobu 2hod. v intervalech 15 minut

C.4. Stanovení jiných podmínek pro vypouštění odpadních vod do kanalizace k veřejné potřebě

V případě odběru podzemních vod a jejich vypouštění do kanalizace je nutné toto okamžitě nahlásit dodavateli a následně bude tato skutečnost promítnuta do smlouvy.

C.5. Stanovení výše procenta stočného pro výpočet smluvní pokuty dle všeobecných podmínek dodávky vody a odvádění odpadních vod

| Ukazatel znečištění | Procento stočného (%) |
|--|-----------------------|
| pH | 15 |
| BSK ₅ , CHSK _{Cr} , NL, N-NH ₄ ⁺ , P _{celk} , EL, RAS, RL | 3 |
| rtuť, kadmium, arsen, olovo, chrom, nikl, měď, zinek, AOX, PCB, tenzidy, NEL | 6 |
| Ostatní ukazatele | 1 |

Ve Znojmě dne 4.11.2022

Vo... Znojme dne 11.11.2022

DODAVATEL

VODÁRENSKÁ
AKČIOVÁ SPOLEČNOST, a. s.
Soběšická 820/156, Lesná, 638 00 Brno
Divize Znojmo
Kolkova 20, 670 25 Znojmo



ODBERÁTEL



Mateřská škola, základní škola a praktická škola Znojmo,
příspěvková organizace
Horní Česká 247/15, 669 02 Znojmo
IČ: 670 11 748
Tel.: 515 222 728, 515 224 796
E-mail: info@specialniskolyznojmo.cz

PLATEBNÍ KALENDÁŘ

| | | | |
|--|---|---|-----------------------------------|
| Adresa dle obchodního rejstříku nebo trvalého bydliště Mateřská škola, základní škola a praktická škola Znojmo, příspěvková organizace Horní Česká 247/15 Znojmo | | Zasílací adresa: Mateřská škola, základní škola a praktická škola Znojmo, příspěvková organizace Horní Česká 247/15 669 02 Znojmo 2 | |
| IČ: 67011748 | | | |
| Datum vystavení: 03.11.2022 | | | |
| Číslo zákaznického účtu: 1001014668 | | | |
| Předmět plnění: vodné, stočné, srážky | | | |
| Evidenční číslo OM: 800006483 | Adresa odběrného místa: Znojmo, Horní Česká 247/15 | Četnost fakturace: 1x ročně | Způsob úhrady: Převodní příkaz |
| Číslo smlouvy: 601479 | Název OM: škola + srážková voda | Četnost zálohování: měsíčně | Souhrnné č. smlouvy: |

| VS | období | splatnost | základ daně | sazba DPH | výše DPH | úplata celkem |
|------------|---------------|------------|-------------|-----------|----------|---------------|
| 8812467746 | listopad 2022 | 15.11.2022 | 8481,82 | 10% | 848,18 | 9 330,00 |
| 8812467747 | prosinec 2022 | 15.12.2022 | 8481,82 | 10% | 848,18 | 9 330,00 |
| 8812467748 | leden 2023 | 15.01.2023 | 8481,82 | 10% | 848,18 | 9 330,00 |
| 8812467749 | únor 2023 | 15.02.2023 | 8481,82 | 10% | 848,18 | 9 330,00 |
| 8812467750 | březen 2023 | 15.03.2023 | 8481,82 | 10% | 848,18 | 9 330,00 |

V období následujícím po splatnosti poslední předepsané zálohy (měsíční nebo čtvrtletní) bude provedeno konečné vyúčtování spotřeby.

Úhradu jednotlivých předpisů záloh provádějte v termínu splatnosti pod přiděleným VS nebo nejlépe pod číslem

Vašeho zákaznického účtu 1001014668 na náš bankovní účet č. 1702741/0100.

uzavřená na základě zákona č. 274/2001 Sb., o vodovodech a kanalizacích pro veřejnou potřebu a o změně některých zákonů, v platném znění a občanského zákoníku

I. Smluvní strany

Dodavatel:**VODÁRENSKÁ AKCIOVÁ SPOLEČNOST, a.s.**

Soběšická 820/156, Lesná, 638 00 Brno
divize Znojmo, Kotkova 20, 670 25
Zastoupená Ing. Zdeňkem Jarošem, MBA, ředitelem
divize Znojmo, na základě plné moci
Bankovní spojení: KB Znojmo
Číslo účtu: 000000-0001702741/0100
IČO: 49455842 DIČ: CZ49455842
Tel: 515 282 557, email:reklamace@vaszn.cz
http://www.vodarenska.cz
Zapsána: B1181 Krajský soud v Brně

Odběratel:

Mateřská škola, základní škola a praktická škola
Znojmo, příspěvková organizace
Horní Česká 247/15
669 02 Znojmo 2

Zastoupení: Mgr. Ludmila Falcová - ředitelka
Číslo účtu: 19-5059810297/0100
IČO: 67011748
Tel: +420 515 222 728
Email: info@specialniskoly.cz

Vlastník vodovodu a kanalizace Vodovody a kanalizace Znojemsko, Kotkova 2518/20, 669 02 Znojmo 2, IČO: 45671745 DIČ: CZ45671745 přenesl na dodavatele svou povinnost uzavřít tuto smlouvu. Dodavatel je provozovatelem vodovodu a kanalizace.

Vlastníkem přípojky a připojené stavby nebo pozemku je Jihomoravský kraj, Žerotínovo náměstí 449/3, Brno 2 - Veveří, 602 00 Brno 2, IČO: 70888337 DIČ: CZ70888337

II. Předmět smlouvy

Předmětem smlouvy je:

- dodávka pitné vody z vodovodu pro veřejnou potřebu
- odvádění odpadních vod kanalizací pro veřejnou potřebu
- odvádění srážkových vod kanalizací pro veřejnou potřebu

III. Odběrné místo

Služby uvedené v čl. II jsou uskutečňovány pro následující odběrné místo odběratele:

| | | | |
|---|-------------------------------|---|--------------------------------------|
| Číslo odběrného místa: 80060-24 | Evidenční číslo: 800005550 | Popis objektu: škola + srážková voda | Počet trvale připojených osob: 21 |
| Adresa odběrného místa: Znojmo, Jezuitské náměstí 171/1, k. ú. Znojmo-město č. parc. 208 | | | |

IV. Specifikace služeb

- dodávka pitné vody z vodovodu pro veřejnou potřebu:
Předmětem této služby je dodávka vody v kategorii: **Pitná voda**

| | | | |
|---|--------------------------------------|---|---|
| Způsob měření spotřeby: vodoměr | Způsob stanovení spotřeby: odečet | Limit množství: bez omezení | Kapacita vodoměru: 2,5 m ³ /hod |
| Tlakové poměry v místě přípojky: min. 0,15 MPa, max. 0,7 MPa | | Ukazatele jakosti: Vápník 20-100 mg/l, hořčík 5-50 mg/l, dusičnany max. 50mg/l (ostatní ukazatele jsou uvedeny na www.vodarenska.cz) | |

- odvádění odpadních vod kanalizací pro veřejnou potřebu:
Tato služba je specifikována v příloze č. 2 této smlouvy, která je její nedílnou součástí.

- odvádění srážkových vod kanalizací pro veřejnou potřebu (Stanovuje se na základě níže uvedených podkladů)

| Druh plochy | Plocha zpoplatněná (m ²) | Redukovaná zpoplatněná plocha (m ²) | Plocha nezpopl. (m ²) |
|--|--------------------------------------|--|-----------------------------------|
| Zastavěné a těžce propust. zpevn. plochy (odtok. součinitel 0,9) | 327 | 294,3 | 0 |
| Lehce propustné zpevněné plochy (odtok. součinitel 0,4) | 436,2 | 174,48 | 0 |
| Celkem součet ploch (m ²): | 763,2 | 468,78 | 0 |
| Dlouhodobý srážkový normál: | 0,512 m ³ /rok | Roční množství odváděných srážkových vod: 240 m³/rok | |

Způsob výpočtu srážkových vod: Dlouhodobý srážkový normál v m³/rok x součet redukovaných zpoplatněných ploch v m²

Smluvní strany se dohodly, že dodavatel je oprávněn údaj o hodnotě dlouhodobého srážkového normálu použít pro výpočet množství srážkových vod odváděných do kanalizace pravidelně aktualizovat na základě statistických údajů poskytnutých Českým hydrometeorologickým ústavem nebo jakoukoliv jinou organizací jej nahrazující tak, aby údaje obsažené ve výše uvedené tabulce nebyly starší než 10 let. Platné hodnoty dlouhodobých srážkových normálů budou uveřejněny prostřednictvím www.vodarenska.cz a budou k dispozici v zákaznických centrech dodavatele.

V. Cenové, fakturační a platební podmínky

Cena za dodávku 1 m³ pitné vody a cena za odvádění 1 m³ odpadních vod se stanovuje na základě platných cenových předpisů písemnou dohodou mezi vlastníkem vodovodu a kanalizace a dodavatelem. Sazby vodného a stočného a jejich změny jsou k dispozici pro odběratele u městských a obecních úřadů nebo v sídle svazku obcí a též ve veřejně přístupném ceníku u dodavatele. Změny se oznamují způsobem v místě obvyklým. Dojde-li ke změně ceny a není k dispozici časový odečet spotřeby, provede se fakturace na základě průměrné denní spotřeby za předchozí odečtové období. Fakturace bude prováděna za spotřebu od data posledního odečtu, k datu změny ceny dle předchozí ceny a od data změny ceny, k novému odečtu v nové ceně.

Stanovení záloh

| | | | | |
|--|---|-----------------------------------|----------------------------------|--|
| Forma zálohových plateb: Převodní příkaz | Variabilní symbol: 2500202144 | Četnost plateb: měsíčně | Výše zálohy (Kč): 2960 | Bank. spojení odběratele: 19-5059810297/0100 |
|--|---|-----------------------------------|----------------------------------|--|

Splatnost záloh se stanovuje na kterýkoliv den pro příslušný měsíc. Dodavatel je oprávněn při změně sazeb vodného a stočného nebo při změnách odebraného množství vody upravit nově výši záloh.

Specifikace sazeb za poskytované služby pro:

| Kód sazby: | % sazby: | Roční paušál v sazbě (m ³): | Popis sazby: |
|------------|----------|---|------------------------------|
| 220v | 100 | 0 | Vodné dle vodoměru |
| 202s | 100 | 0 | Stočné dle vodoměru |
| 707s | | 240 | Srážkovné dle zadaných ploch |

Vyúčtování uvedených služeb dodavatel provede prostřednictvím faktury za odečtové období.

Způsob zaslání faktur: v písemné podobě (poštou)

Vypořádání přeplatků: **Převodním příkazem na účet 19-5059810297/0100**, nedoplatků: **Převodním příkazem z účtu 19-5059810297/0100**.

Každá faktura (daňový doklad) je splatná do 10 dnů ode dne jejího odeslání. V případě pochybností se má za to, že faktura byla doručena třetího dne po jejím odeslání.

Při pozdní úhradě peněžitého plnění má dodavatel nárok na úhradu úroku z prodlení dle občanského zákoníku.

VI. Závěrečná ustanovení

Smlouva se uzavírá na **dobu neurčitou** s účinností od **17.12.2021**.

Odběratel a dodavatel se zavazují, že jakékoliv skutečnosti, které budou mít vliv na změnu kterékoliv části této smlouvy, budou druhé smluvní straně oznámeny písemně do 30 dnů od této skutečnosti. Změna smlouvy je možná jen písemnou formou, s výjimkou následujících ustanovení: číslo OM, záložní adresa, stanovení záloh, způsob vyúčtování, specifikace sazeb za poskytované služby.

Smluvní strany mohou uzavřenou smlouvu vypovědět, pokud se mezi sebou nedohodnou jinak. Výpovědní doba se sjednává v délce 1 měsíc, přičemž výpovědní doba začne plynout prvním dnem měsíce následujícího po doručení projevu vůle.

Nedílnou součástí smlouvy jsou přílohy:

Č. 1 - "Všeobecné podmínky dodávky pitné vody a odvádění odpadních vod"

Č. 2 - Kvalita vypouštěných odpadních vod.

S těmito přílohami se obě smluvní strany před podpisem smlouvy podrobně seznámily, s těmito souhlasí a tyto odběratel převzal při podpisu smlouvy.

Vztahy mezi dodavatelem a odběratelem, které nejsou výslovně upraveny touto smlouvou, se řídí "Všeobecnými podmínkami dodávky pitné vody a odvádění odpadních vod", příslušnými ustanoveními platných předpisů upravujících právní vztahy při dodávce pitné vody a odvádění odpadních vod a občanským zákoníkem. Smlouva se vypracovává ve dvou vyhotoveních, po jednom pro každou smluvní stranu. Dnem nabytí účinnosti této smlouvy pozbývají účinnosti dřívější smluvní ujednání mezi stranami.

Ve Znojmě dne 7.11.2022



 **VODÁRENSKÁ**
AKCIOVÁ SPOLEČNOST, o.s.
Soběšická 820/156, Lesná, 638 00 Brno
Divize Znojmo
Kotkova 20, 670 25 Znojmo
-9-



ODBĚRATEL

Učitel'ská škola, základní škola a praktická škola Znojmo,
příspěvková organizace
Horní Česká 247/15, 669 02 Znojmo
IČ: 670 11 748
Tel.: 515 222 728, 515 224 796 ⑤
E-mail: info@specialniskolyznojmo.cz

Příloha č. 2 k Jednotné odběratelské smlouvě č. 08/601619
(technická část)

A. Přehled celkové produkce odpadních vod odběratelem

| Poř. číslo | Zdroj | Množství produkované OV | Poznámka |
|---------------|---------|--------------------------|---|
| | | Max. m ³ /rok | |
| 1 | Vodovod | 500 | Pitná voda z vodovodu k veřejné potřebě |
| - | - | - | - |
| CELKEM | | 500 | |

B. Přehled kanalizačních přípojek

| Poř. číslo | Rozdělení OV (v %) | Popis kanalizační přípojky | Maximální množství odváděné OV | | | Poznámka |
|------------|--------------------|----------------------------|--------------------------------|---------------------|-------|-----------------|
| | | | m ³ /rok | m ³ /den | l/s | |
| 1 | 100 | Kanalizační přípojka | 500 | 1,4 | 0,016 | Hlavní výtok OV |

C. Kvalita odváděné odpadní vody

C.1. Limitní hodnoty vybraných ukazatelů znečištění pro odběratele

C.2. Všeobecně platné limity ukazatelů znečištění odpadních vod vypouštěných do kanalizace k veřejné potřebě dle kanalizačního řádu Skupinové kanalizace města Znojma, schválené Rozhodnutím MěÚ Znojmo OŽP č.j. MUZN 25712/2018 ze dne 19.3.2018:

| Ukazatel znečištění | Maximální hodnota - prům. (platná pro směsný vzorek) | Maximální hodnota - max. (platná pro bodový vzorek) |
|--|--|---|
| CHSK _{cr} | 1 000 mg/l | 1 500 mg/l |
| BSK ₅ | 500 mg/l | 750 mg/l |
| NL | 400 mg/l | 600 mg/l |
| EL | 55 mg/l | 80 mg/l |
| Tenzidy anionaktivní | 7 mg/l | 10 mg/l |
| NEL | 5 mg/l | 10 mg/l |
| Uhlovodíky C ₁₀ – C ₄₀ | 3 mg/l | 6 mg/l |
| látky fenolického charakteru | 10 mg/l | 20 mg/l |
| RL | 1 500 mg/l | 2 500 mg/l |
| RAS | 1 000 mg/l | 2 000 mg/l |
| N-NH ₄ ⁺ | 50 mg/l | 70 mg/l |
| N _{celkový} | 60 mg/l | 80 mg/l |
| P _{celkový} | 10 mg/l | 15 mg/l |
| celková sušina | 2 000 mg/l | 3 000 mg/l |
| Měď | 0,5 mg/l | 0,5 mg/l |
| Zinek | 2,0 mg/l | 2,0 mg/l |
| Železo | 10 mg/l | 10 mg/l |
| pH | 6,5 - 9,0 | 6,5 - 9,0 |
| Teplota | 40 °C | 40 °C |
| PAU (chlorované uhlovodíky) | 0,005 mg/l | 0,005 mg/l |
| Arsen | 0,05 mg/l | 0,05 mg/l |
| Chrom celkový | 0,5 mg/l | 0,5 mg/l |
| Kadmium | 0,005 mg/l | 0,005 mg/l |
| Kobalt | 0,03 mg/l | 0,03 mg/l |
| Nikl | 0,15 mg/l | 0,15 mg/l |
| Olovo | 0,25 mg/l | 0,25 mg/l |
| Rtuť | 0,002 mg/l | 0,002 mg/l |
| Selen | 0,05 mg/l | 0,05 mg/l |
| Vanad | 0,05 mg/l | 0,05 mg/l |
| Stříbro | 0,1 mg/l | 0,1 mg/l |
| Molybden | 0,03 mg/l | 0,03 mg/l |

| | | |
|---|-----------------|-----------------|
| Hliník | 2 mg/l | 2 mg/l |
| Kyanidy celkové | 0,2 mg/l | 0,2 mg/l |
| Kyanidy toxické | 0,1 mg/l | 0,1 mg/l |
| AOX | 0,2 mg/l | 0,2 mg/l |
| PCB | 0,001 mg/l | 0,001 mg/l |
| Sírníky, sulfidy (vyjadř. jako S) | 1 mg/l | 1,5 mg/l |
| Siřičitany, sulfity (vyjadř. jako SO ₃) | 5 mg/l | 7,5 mg/l |
| Salmonella sp. | negativní nález | negativní nález |
| Radionuklidy: | | |
| Celková objemová aktivita alfa | 50 Bq/l | 50 Bq/l |
| Celková objemová aktivita beta | 100 Bq/l | 100 Bq/l |

Upozornění: Do kanalizace nelze vypouštět oleje, tuky a zbytky jídla! Nakládání s tímto odpadem je nutno provádět dle zákona č. 541/2020 Sb. o odpadech.

Upozornění: U objektů s přípravou 50 a více jídel denně (respektive ohřevu 80 a více jídel), je dle kanalizačního řádu **povinností** provozovatele **předčistit** vypouštěnou odpadní vodu v **lapači tuků**.

C.3. Způsob kontroly kvality odpadních vod

Odběratel je povinen jako součást smlouvy předat dodavateli schéma vnitřní kanalizace s vyznačením profilů a míst směrodatných pro kontrolu kvality odpadních vod vypouštěných do veřejné kanalizace. Při provozu předčisticího zařízení je kontrola kvality i množství upravovaných odpadních vod prováděna i na odtoku z tohoto zařízení.

Dodavatel může namátkově provádět odběr kontrolního vzorku. Tento odběr je směrodatný pro kontrolu dodržování podmínek smlouvy. Pro kontrolu vypouštěných odpadních vod bude zajištěn přístup vzorkaře provozovatele splaškové kanalizace k odběrnému místu. Odběr bude oznámen zástupci odběratele, v případě jeho zájmu mu bude umožněna účast při odběru vzorku, resp. možnost získat část odebraného vzorku k paralelnímu rozboru. Paralelní rozbor musí být proveden akreditovanou laboratoří. Pokud se odběratel vzorku nezúčastní, je odběr provedený dodavatelem platný. O odběru vzorku sepíše dodavatel s odběratelem protokol. Za kvalitu vypouštěných odpadních vod vždy ručí vlastník připojené nemovitosti.

Typ kontrolního vzorku:

- v případě koncentrační hodnoty maximální je směrodatný vzorek prostý (bodový)
- v případě bilanční hodnoty, resp. koncentrační hodnoty průměrné je směrodatný vzorek směsný, odebíraný po dobu 2hod. v intervalech 15 minut

C.4. Stanovení jiných podmínek pro vypouštění odpadních vod do kanalizace k veřejné potřebě

V případě odběru podzemních vod a jejich vypouštění do kanalizace je nutné toto okamžitě nahlásit dodavateli a následně bude tato skutečnost promítnuta do smlouvy.

C.5. Stanovení výše procenta stočného pro výpočet smluvní pokuty dle všeobecných podmínek dodávky vody a odvádění odpadních vod

| Ukazatel znečištění | Procento stočného (%) |
|--|-----------------------|
| pH | 15 |
| BSK ₅ , CHSK _{Cr} , NL, N-NH ₄ ⁺ , P _{celk} , EL, RAS, RL | 3 |
| rtuť, kadmium, arsen, olovo, chrom, nikl, měď, zinek, AOX, PCB, tenzidy, NEL | 6 |
| Ostatní ukazatele | 1 |

Ve Znojmě dne 7.11.2022

Vu..... dne

DODAVATEL



ODBĚRATEL

Mateřská škola, základní škola a praktická škola Znojmo,
příspěvková organizace
Horní Česká 247/15, 669 02 Znojmo
IČ: 670 11 748
Tel.: 515 222 728, 515 224 796
E-mail: info@specialniskolyznojmo.cz

uzavřená na základě zákona č. 274/2001 Sb., o vodovodech a kanalizacích pro veřejnou potřebu a o změně některých zákonů, v platném znění a občanského zákoníku

I. Smluvní strany

Dodavatel:**VODÁRENSKÁ AKCIOVÁ SPOLEČNOST, a.s.**

Soběšická 820/156, Lesná, 638 00 Brno
divize Znojmo, Kotkova 20, 670 25
Zastoupená Ing. Zdeňkem Jarošem, MBA, ředitelem
divize Znojmo, na základě plné moci
Bankovní spojení: KB Znojmo
Číslo účtu: 000000-0001702741/0100
IČO: 49455842 DIČ: CZ49455842
Tel: 515 282 557, email:reklamace@vaszn.cz
http://www.vodarenska.cz
Zapsána: B1181 Krajský soud v Brně

Odběratel:

Mateřská škola, základní škola a praktická škola
Znojmo, příspěvková organizace
Horní Česká 247/15
669 02 Znojmo 2

Zastoupení: Mgr. Ludmila Falcová - ředitelka
Číslo účtu: 19-5059810297/0100
IČO: 67011748
Tel: +420 515 222 728
Email: info@specialniskoly.cz

Vlastník vodovodu a kanalizace Vodovody a kanalizace Znojemsko, Kotkova 2518/20, 669 02 Znojmo 2, IČO: 45671745 DIČ: CZ45671745 přenesl na dodavatele svou povinnost uzavřít tuto smlouvu. Dodavatel je provozovatelem vodovodu a kanalizace.

Vlastníkem přípojky a připojené stavby nebo pozemku je Město Znojmo, Obroková 1/12, 669 02 Znojmo 2, IČO: 00293881 DIČ: CZ00293881

II. Předmět smlouvy

Předmětem smlouvy je: - dodávka pitné vody z vodovodu pro veřejnou potřebu
- odvádění odpadních vod kanalizací pro veřejnou potřebu

III. Odběrné místo

Služby uvedené v čl. II jsou uskutečňovány pro následující odběrné místo odběratele:

| | | | |
|--|-------------------------------|----------------------------------|-------------------------------------|
| Číslo odběrného místa: 80060-17 | Evidenční číslo: 800005536 | Popis objektu: školní zahrada | Počet trvale připojených osob: 0 |
| Adresa odběrného místa: Znojmo 2, Jezuitské náměstí , k. ú. Znojmo-město č. parc. 217/1 | | | |

IV. Specifikace služeb

- dodávka pitné vody z vodovodu pro veřejnou potřebu:

Předmětem této služby je dodávka vody v kategorii: **Pitná voda**

| | | | |
|---|--------------------------------------|---|---|
| Způsob měření spotřeby: vodoměr | Způsob stanovení spotřeby: odečet | Limit množství: bez omezení | Kapacita vodoměru: 2,5 m ³ /hod |
| Tlakové poměry v místě přípojky: min. 0,15 MPa, max. 0,7 MPa | | Ukazatele jakosti: Vápník 20-100 mg/l, hořčík 5-50 mg/l, dusičnany max. 50mg/l (ostatní ukazatele jsou uvedeny na www.vodarenska.cz) | |

- odvádění odpadních vod kanalizací pro veřejnou potřebu:

Tato služba je specifikována v příloze č. 2 této smlouvy, která je její nedílnou součástí.

V. Cenové, fakturační a platební podmínky

Cena za dodávku 1 m³ pitné vody a cena za odvádění 1 m³ odpadních vod se stanovuje na základě platných cenových předpisů písemnou dohodou mezi vlastníkem vodovodu a kanalizace a dodavatelem. Sazby vodného a stočného a jejich změny jsou k dispozici pro odběratele u městských a obecních úřadů nebo v sídle svazku obcí a též ve veřejně přístupném ceníku u dodavatele. Změny se oznamují způsobem v místě obvyklým. Dojde-li ke změně ceny a není k dispozici časový odečet spotřeby, provede se fakturace na základě průměrné denní spotřeby za předchozí odečtové období. Fakturace bude prováděna za spotřebu od data posledního odečtu, k datu změny ceny dle předchozí ceny a od data změny ceny, k novému odečtu v nové ceně.

Stanovení záloh

| | | | | |
|--|---|-----------------------------------|---------------------------------|--|
| Forma zálohových plateb: Převodní příkaz | Variabilní symbol: 2500203552 | Četnost plateb: měsíčně | Výše zálohy (Kč): 800 | Bank. spojení odběratele: 19-5059810297/0100 |
|--|---|-----------------------------------|---------------------------------|--|

Splatnost záloh se stanovuje na kterýkoliv den pro příslušný měsíc. Dodavatel je oprávněn při změně sazeb vodného a stočného nebo při změnách odebraného množství vody upravit nově výši záloh.

Specifikace sazeb za poskytované služby pro:

| Kód sazby: | % sazby: | Roční paušál v sazbě (m ³): | Popis sazby: |
|-------------|------------|---|---------------------|
| 220v | 100 | 0 | Vodné dle vodoměru |
| 202s | 100 | 0 | Stočné dle vodoměru |

Vyúčtování uvedených služeb dodavatel provede prostřednictvím faktury za odečtové období.

Způsob zasílání faktur: v písemné podobě (poštou)

Vypořádání přeplatků: **Převodním příkazem na účet 19-5059810297/0100, nedoplatků: Převodním příkazem z účtu 19-5059810297/0100.**

Každá faktura (daňový doklad) je splatná do 10 dnů ode dne jejího odeslání. V případě pochybností se má za to, že faktura byla doručena třetího dne po jejím odeslání.

Při pozdní úhradě peněžitého plnění má dodavatel nárok na úhradu úroku z prodlení dle občanského zákoníku.

VI. Závěrečná ustanovení

Smlouva se uzavírá na **dobu neurčitou** s účinností od **01.12.2021**.

Odběratel a dodavatel se zavazují, že jakékoliv skutečnosti, které budou mít vliv na změnu kterékoliv části této smlouvy, budou druhé smluvní straně oznámeny písemně do 30 dnů od této skutečnosti. Změna smlouvy je možná jen písemnou formou, s výjimkou následujících ustanovení: číslo OM, záložní adresa, stanovení záloh, způsob vyúčtování, specifikace sazeb za poskytované služby.

Smluvní strany mohou uzavřenou smlouvu vypovědět, pokud se mezi sebou nedohodnou jinak. Výpovědní doba se sjednává v délce 1 měsíc, přičemž výpovědní doba začne plynout prvním dnem měsíce následujícího po doručení projevu vůle.

Nedílnou součástí smlouvy jsou přílohy:

Č. 1 - "Všeobecné podmínky dodávky pitné vody a odvádění odpadních vod"

Č. 2 - Kvalita vypouštěných odpadních vod.

S těmito přílohami se obě smluvní strany před podpisem smlouvy podrobně seznámily, s těmito souhlasí a tyto odběratel převzal při podpisu smlouvy.

Vztahy mezi dodavatelem a odběratelem, které nejsou výslovně upraveny touto smlouvou, se řídí "Všeobecnými podmínkami dodávky pitné vody a odvádění odpadních vod", příslušnými ustanoveními platných předpisů upravujících právní vztahy při dodávce pitné vody a odvádění odpadních vod a občanským zákoníkem.

Smlouva se vypracovává ve dvou vyhotoveních, po jednom pro každou smluvní stranu.

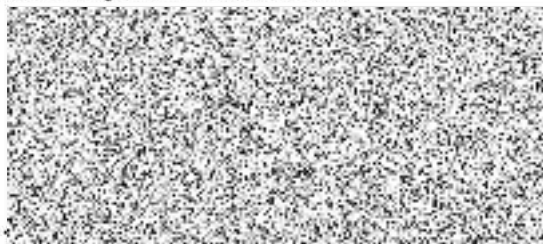
Dnem nabytí účinnosti této smlouvy pozbývají účinnosti dřívější smluvní ujednání mezi stranami.

Ve Znojmě dne 7.11.2022



AKČIOVÁ SPOLEČNOST, a. s.
Soběšická 820/156, Lesná, 638 00 Brno
Divize Znojmo
Kolkova 20, 670 25 Znojmo

GenSml 2014.01



ODBĚRATEL

Mateřská škola, základní škola a praktická škola Znojmo,
příspěvková organizace
Horní Česká 247/15, 669 02 Znojmo
IČ: 670 11 748
Tel.: 515 222 728, 515 224 796
E-mail: info@specialniskolyznojmo.cz

5

Příloha č. 2 k Jednotné odběratelské smlouvě č. 08/601618
(technická část)

A. Přehled celkové produkce odpadních vod odběratelem

| Poř. číslo | Zdroj | Množství produkované OV | Poznámka |
|---------------|---------|--------------------------|---|
| | | Max. m ³ /rok | |
| 1 | Vodovod | 200 | Pitná voda z vodovodu k veřejné potřebě |
| - | - | - | - |
| CELKEM | | 200 | |

B. Přehled kanalizačních přípojek

| Poř. číslo | Rozdělení OV (v %) | Popis kanalizační přípojky | Maximální množství odváděné OV | | | Poznámka |
|------------|--------------------|----------------------------|--------------------------------|---------------------|-------|-----------------|
| | | | m ³ /rok | m ³ /den | l/s | |
| 1 | 100 | Kanalizační přípojka | 200 | 0,5 | 0,006 | Hlavní výtok OV |

C. Kvalita odváděné odpadní vody

C.1. Limitní hodnoty vybraných ukazatelů znečištění pro odběratele

C.2. Všeobecně platné limity ukazatelů znečištění odpadních vod vypouštěných do kanalizace k veřejné potřebě dle kanalizačního řádu Skupinové kanalizace města Znojma, schválené Rozhodnutím MěÚ Znojmo OŽP č.j. MUZN 25712/2018 ze dne 19.3.2018:

| Ukazatel znečištění | Maximální hodnota - prům. (platná pro směsný vzorek) | Maximální hodnota - max. (platná pro bodový vzorek) |
|--|--|---|
| CHSK-Cr | 1 000 mg/l | 1 500 mg/l |
| BSK ₅ | 500 mg/l | 750 mg/l |
| NL | 400 mg/l | 600 mg/l |
| EL | 55 mg/l | 80 mg/l |
| Tenzidy anionaktivní | 7 mg/l | 10 mg/l |
| NEL | 5 mg/l | 10 mg/l |
| Uhlovodíky C ₁₀ – C ₄₀ | 3 mg/l | 6 mg/l |
| látky fenolického charakteru | 10 mg/l | 20 mg/l |
| RL | 1 500 mg/l | 2 500 mg/l |
| RAS | 1 000 mg/l | 2 000 mg/l |
| N-NH ₄ ⁺ | 50 mg/l | 70 mg/l |
| N _{celkový} | 60 mg/l | 80 mg/l |
| P _{celkový} | 10 mg/l | 15 mg/l |
| celková sušina | 2 000 mg/l | 3 000 mg/l |
| Měď | 0,5 mg/l | 0,5 mg/l |
| Zinek | 2,0 mg/l | 2,0 mg/l |
| Železo | 10 mg/l | 10 mg/l |
| pH | 6,5 - 9,0 | 6,5 - 9,0 |
| Teplota | 40 °C | 40 °C |
| PAU (chlorované uhlovodíky) | 0,005 mg/l | 0,005 mg/l |
| Arsen | 0,05 mg/l | 0,05 mg/l |
| Chrom celkový | 0,5 mg/l | 0,5 mg/l |
| Kadmium | 0,005 mg/l | 0,005 mg/l |
| Kobalt | 0,03 mg/l | 0,03 mg/l |
| Nikl | 0,15 mg/l | 0,15 mg/l |
| Olovo | 0,25 mg/l | 0,25 mg/l |
| Rtuť | 0,002 mg/l | 0,002 mg/l |
| Selen | 0,05 mg/l | 0,05 mg/l |
| Vanad | 0,05 mg/l | 0,05 mg/l |
| Stříbro | 0,1 mg/l | 0,1 mg/l |
| Molybden | 0,03 mg/l | 0,03 mg/l |

| | | |
|---|-----------------|-----------------|
| Hliník | 2 mg/l | 2 mg/l |
| Kyanidy celkové | 0,2 mg/l | 0,2 mg/l |
| Kyanidy toxické | 0,1 mg/l | 0,1 mg/l |
| AOX | 0,2 mg/l | 0,2 mg/l |
| PCB | 0,001 mg/l | 0,001 mg/l |
| Sirníky, sulfidy (vyjadř. jako S) | 1 mg/l | 1,5 mg/l |
| Siřičitany, sulfity (vyjadř. jako SO ₃) | 5 mg/l | 7,5 mg/l |
| Salmonella sp. | negativní nález | negativní nález |
| Radionuklidy: | | |
| Celková objemová aktivita alfa | 50 Bq/l | 50 Bq/l |
| Celková objemová aktivita beta | 100 Bq/l | 100 Bq/l |

Upozornění: Do kanalizace **nelze vypouštět oleje, tuky a zbytky jídla!** Nakládání s tímto odpadem je nutno provádět dle zákona č. 541/2020 Sb. o odpadech.

C.3. Způsob kontroly kvality odpadních vod

Odběratel je povinen jako součást smlouvy předat dodavateli schéma vnitřní kanalizace s vyznačením profilů a míst směrodatných pro kontrolu kvality odpadních vod vypouštěných do veřejné kanalizace. Při provozu předčisticího zařízení je kontrola kvality i množství upravovaných odpadních vod prováděna i na odtoku z tohoto zařízení.

Dodavatel může namátkově provádět odběr kontrolního vzorku. Tento odběr je směrodatný pro kontrolu dodržování podmínek smlouvy. Pro kontrolu vypouštěných odpadních vod bude zajištěn přístup vzorkaře provozovatele splaškové kanalizace k odběrnému místu. Odběr bude oznámen zástupci odběratele, v případě jeho zájmu mu bude umožněna účast při odběru vzorku, resp. možnost získat část odebraného vzorku k paralelnímu rozboru. Paralelní rozbor musí být proveden akreditovanou laboratoří. Pokud se odběratel vzorku nezúčastní, je odběr provedený dodavatelem platný. O odběru vzorku sepiše dodavatel s odběratelem protokol. Za kvalitu vypouštěných odpadních vod vždy ručí vlastník připojené nemovitosti.

Typ kontrolního vzorku:

- v případě koncentrační hodnoty maximální je směrodatný vzorek prostý (bodový)
- v případě bilanční hodnoty, resp. koncentrační hodnoty průměrné je směrodatný vzorek směsný, odebíraný po dobu 2hod. v intervalech 15 minut

C.4. Stanovení jiných podmínek pro vypouštění odpadních vod do kanalizace k veřejné potřebě

V případě odběru podzemních vod a jejich vypouštění do kanalizace je nutné toto okamžitě nahlásit dodavateli a následně bude tato skutečnost promítnuta do smlouvy.

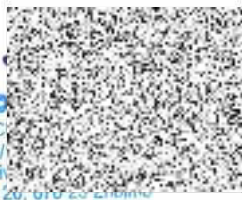
C.5. Stanovení výše procenta stočného pro výpočet smluvní pokuty dle všeobecných podmínek dodávky vody a odvádění odpadních vod

| Ukazatel znečištění | Procento stočného (%) |
|--|-----------------------|
| pH | 15 |
| BSK ₅ , CHSK _{Cr} , NL, N-NH ₄ ⁺ , P _{celk} , EL, RAS, RL | 3 |
| rtuť, kadmium, arsen, olovo, chrom, nikl, měď, zinek, AOX, PCB, tenzidy, NEL | 6 |
| Ostatní ukazatele | 1 |

Ve Znojmě dne 7.11.2022

Vu.....^{ZNOJME}..... dne^{11.11.2022}.....

DODAVATEL



Mateřská



príspevková organizace

Horní Česká 247/15, 669 02 Znojmo

IČ: 670 11 748

Tel.: 515 222 728, 515 224 796

E-mail: info@specialniskolyznojmo.cz

⑤

uzavřená na základě zákona č. 274/2001 Sb., o vodovodech a kanalizacích pro veřejnou potřebu a o změně některých zákonů, v platném znění a občanského zákoníku

I. Smluvní strany

Dodavatel:

VODÁRENSKÁ AKCIOVÁ SPOLEČNOST, a.s.
 Soběšická 820/156, Lesná, 638 00 Brno
 divize Znojmo, Kotkova 20, 670 25
 Zastoupená Ing. Zdeňkem Jarošem, MBA, ředitelem
 divize Znojmo, na základě plné moci
 Bankovní spojení: KB Znojmo
Číslo účtu: 000000-0001702741/0100
 IČO: 49455842 DIČ: CZ49455842
 Tel: 515 282 557, email:reklamace@vaszn.cz
 http://www.vodarenska.cz
 Zapsána: B1181 Krajský soud v Brně

Odběratel:

Mateřská škola, základní škola a praktická škola
 Znojmo, příspěvková organizace
 Horní Česká 247/15
 669 02 Znojmo 2
 Zastoupení: Mgr. Ludmila Falcová - ředitelka
 Číslo účtu: 19-5059810297/0100
 IČO: 67011748
 Tel: +420 515 222 728
 Email: info@specialniskoly.cz

Vlastník vodovodu a kanalizace Vodovody a kanalizace Znojemsko, Kotkova 2518/20, 669 02 Znojmo 2, IČO: 45671745 DIČ: CZ45671745 přenesl na dodavatele svou povinnost uzavřít tuto smlouvu. Dodavatel je provozovatelem vodovodu a kanalizace.

Vlastníkem přípojky a připojené stavby nebo pozemku je Jihomoravský kraj, Žerotínovo náměstí 449/3, Brno 2 - Veveří, 602 00 Brno 2, IČO: 70888337 DIČ: CZ70888337

II. Předmět smlouvy

Předmětem smlouvy je:

- dodávka pitné vody z vodovodu pro veřejnou potřebu
- odvádění odpadních vod kanalizací pro veřejnou potřebu
- odvádění srážkových vod kanalizací pro veřejnou potřebu

III. Odběrné místo

Služby uvedené v čl. II jsou uskutečňovány pro následující odběrné místo odběratele:

| | | | |
|--|-------------------------------|---------------------------------|---------------------------------------|
| Číslo odběrného místa: 80061-26 | Evidenční číslo: 800005655 | Popis objektu: internát + DV | Počet trvale připojených osob: ... |
| Adresa odběrného místa: Znojmo, Veselá 144/8, k. ú. Znojmo-město č. parc. 179 | | | |

IV. Specifikace služeb

- dodávka pitné vody z vodovodu pro veřejnou potřebu:

Předmětem této služby je dodávka vody v kategorii: **Pitná voda**

| | | | |
|---|--------------------------------------|---|---|
| Způsob měření spotřeby: vodoměr | Způsob stanovení spotřeby: odečet | Limit množství: bez omezení | Kapacita vodoměru: 3,5 m ³ /hod |
| Tlakové poměry v místě přípojky: min. 0,15 MPa, max. 0,7 MPa | | Ukazatele jakosti: Vápník 20-100 mg/l, hořčík 5-50 mg/l, dusičnany max. 50mg/l (ostatní ukazatele jsou uvedeny na www.vodarenska.cz) | |

- odvádění odpadních vod kanalizací pro veřejnou potřebu:

Tato služba je specifikována v příloze č. 2 této smlouvy, která je její nedílnou součástí.

- odvádění srážkových vod kanalizací pro veřejnou potřebu (Stanovuje se na základě níže uvedených podkladů)

| Druh plochy | Plocha zpoplatněná (m ²) | Redukovaná zpoplatněná plocha (m ²) | Plocha nezpopl. (m ²) |
|--|--------------------------------------|--|-----------------------------------|
| Zastavěné a těžce propust. zpevn. plochy (odtok. součinitel 0,9) | 652 | 586,8 | 0 |
| Celkem součet ploch (m ²): | 652 | 586,8 | 0 |
| Dlouhodobý srážkový normál: | 0,512 m ³ /rok | Roční množství odváděných srážkových vod: 300 m³/rok | |

Způsob výpočtu srážkových vod: Dlouhodobý srážkový normál v m³/rok x součet redukovaných zpoplatněných ploch v m²

Smluvní strany se dohodly, že dodavatel je oprávněn údaj o hodnotě dlouhodobého srážkového normálu použít pro výpočet množství srážkových vod odváděných do kanalizace pravidelně aktualizovat na základě statistických údajů poskytnutých Českým hydrometeorologickým ústavem nebo jakoukoliv jinou organizací jej nahrazující tak, aby údaje obsažené ve výše uvedené tabulce nebyly starší než 10 let. Platné hodnoty dlouhodobých srážkových normálů budou uveřejněny prostřednictvím www.vodarenska.cz a budou k dispozici v zákaznických centrech dodavatele.

V. Cenové, fakturační a platební podmínky

Cena za dodávku 1 m³ pitné vody a cena za odvádění 1 m³ odpadních vod se stanovuje na základě platných cenových předpisů písemnou dohodou mezi vlastníkem vodovodu a kanalizace a dodavatelem. Sazby vodného a stočného a jejich změny jsou k dispozici pro odběratele u městských a obecních úřadů nebo v sídle svazku obcí a též ve veřejně přístupném ceníku u dodavatele. Změny se oznamují způsobem v místě obvyklým. Dojde-li ke změně ceny a není k dispozici časový odečet spotřeby, provede se fakturace na základě průměrné denní spotřeby za předchozí odečtovou období. Fakturace bude prováděna za spotřebu od data posledního odečtu, k datu změny ceny dle předchozí ceny a od data změny ceny, k novému odečtu v nové ceně.

Stanovení záloh

| | | | | |
|--|---|-----------------------------------|----------------------------------|--|
| Forma zálohových plateb: Převodní příkaz | Variabilní symbol: 2500205180 | Četnost plateb: měsíčně | Výše zálohy (Kč): 8180 | Bank. spojení odběratele: 19-5059810297/0100 |
|--|---|-----------------------------------|----------------------------------|--|

Splatnost záloh se stanovuje na kterýkoliv den pro příslušný měsíc. Dodavatel je oprávněn při změně sazeb vodného a stočného nebo při změnách odebraného množství vody upravit nově výši záloh.

Specifikace sazeb za poskytované služby pro:

| Kód sazby: | % sazby: | Roční paušál v sazbě (m ³): | Popis sazby: |
|------------|----------|---|------------------------------|
| 110v | 100 | 0 | Vodné dle vodoměru |
| 101s | 100 | 0 | Stočné dle vodoměru |
| 707s | | 300 | Srážkovné dle zadaných ploch |

Vyúčtování uvedených služeb dodavatel provede prostřednictvím faktury za odečtovou období.

Způsob zasílání faktur: v písemné podobě (poštou)

Vypořádání přeplatků: **Převodním příkazem na účet 19-5059810297/0100**, nedoplatků: **Převodním příkazem z účtu 19-5059810297/0100**.

Každá faktura (daňový doklad) je splatná do 10 dnů ode dne jejího odeslání. V případě pochybností se má za to, že faktura byla doručena třetího dne po jejím odeslání.

Při pozdní úhradě peněžitého plnění má dodavatel nárok na úhradu úroku z prodlení dle občanského zákoníku.

VI. Závěrečná ustanovení

Smlouva se uzavírá na **dobu neurčitou** s účinností od **01.04.2022**.

Odběratel a dodavatel se zavazují, že jakékoliv skutečnosti, které budou mít vliv na změnu kterékoliv části této smlouvy, budou druhé smluvní straně oznámeny písemně do 30 dnů od této skutečnosti. Změna smlouvy je možná jen písemnou formou, s výjimkou následujících ustanovení: číslo OM, záložní adresa, stanovení záloh, způsob vyúčtování, specifikace sazeb za poskytované služby.

Smluvní strany mohou uzavřenou smlouvu vypovědět, pokud se mezi sebou nedohodnou jinak. Výpovědní doba se sjednává v délce 1 měsíc, přičemž výpovědní doba začne plynout prvním dnem měsíce následujícího po doručení projevu vůle.

Nedílnou součástí smlouvy jsou přílohy:

Č. 1 - "Všeobecné podmínky dodávky pitné vody a odvádění odpadních vod"

Č. 2 - "Kvalita vypouštěných odpadních vod."

S těmito přílohami se obě smluvní strany před podpisem smlouvy podrobně seznámily, s těmito souhlasí a tyto odběratel převzal při podpisu smlouvy.

Vztahy mezi dodavatelem a odběratelem, které nejsou výslovně upraveny touto smlouvou, se řídí "Všeobecnými podmínkami dodávky pitné vody a odvádění odpadních vod", příslušnými ustanoveními platných předpisů upravujících právní vztahy při dodávce pitné vody a odvádění odpadních vod a občanským zákoníkem. Smlouva se vypracovává ve dvou vyhotoveních, po jednom pro každou smluvní stranu. Dnem nabytí účinnosti této smlouvy pozbývají účinnosti dřívější smluvní ujednání mezi stranami.

Ve Znojmě dne 4.11.2022



 **V**
AKCIOVÁ SPOLEČNOST, a. s.
Soběšická 820/156, Lesná, 638 00 Brno
Divize Znojmo
Kotkova 20, 670 25 Znojmo



ODBĚRATEL

Mateřská škola, základní škola a praktická škola Znojmo,
příspěvková organizace
Horní Česka 247/15, 669 02 Znojmo
IČ: 670 11 748
Tel.: 515 222 728, 515 224 796
E-mail: info@specialniskolyznojmo.cz



Příloha č. 2 k Jednotné odběratelské smlouvě č.08/601478
(technická část)

A. Přehled celkové produkce odpadních vod odběratelem

| Poř. číslo | Zdroj | Množství produkované OV | Poznámka |
|---------------|---------|--------------------------|---|
| | | Max. m ³ /rok | |
| 1 | Vodovod | 1 000 | Pitná voda z vodovodu k veřejné potřebě |
| - | - | - | - |
| CELKEM | | 1 000 | |

B. Přehled kanalizačních přípojek

| Poř. číslo | Rozdělení OV (v %) | Popis kanalizační přípojky | Maximální množství odváděné OV | | | Poznámka |
|------------|--------------------|----------------------------|--------------------------------|---------------------|-------|-----------------|
| | | | m ³ /rok | m ³ /den | l/s | |
| 1 | 100 | Kanalizační přípojka | 1 000 | 2,7 | 0,032 | Hlavní výtok OV |

C. Kvalita odváděné odpadní vody

C.1. Limitní hodnoty vybraných ukazatelů znečištění pro odběratele

C.2. Všeobecně platné limity ukazatelů znečištění odpadních vod vypouštěných do kanalizace k veřejné potřebě dle kanalizačního řádu Skupinové kanalizace města Znojma, schválené Rozhodnutím MěÚ Znojmo OŽP č.j. MUZN 25712/2018 ze dne 19.3.2018:

| Ukazatel znečištění | Maximální hodnota - prům. (platná pro směsný vzorek) | Maximální hodnota - max. (platná pro bodový vzorek) |
|--|--|---|
| CHSK _{Cr} | 1 000 mg/l | 1 500 mg/l |
| BSK ₅ | 500 mg/l | 750 mg/l |
| NL | 400 mg/l | 600 mg/l |
| EL | 55 mg/l | 80 mg/l |
| Tenzidy anionaktivní | 7 mg/l | 10 mg/l |
| NEL | 5 mg/l | 10 mg/l |
| Uhlovodíky C ₁₀ – C ₄₀ | 3 mg/l | 6 mg/l |
| látky fenolického charakteru | 10 mg/l | 20 mg/l |
| RL | 1 500 mg/l | 2 500 mg/l |
| RAS | 1 000 mg/l | 2 000 mg/l |
| N-NH ₄ ⁺ | 50 mg/l | 70 mg/l |
| N _{celkový} | 60 mg/l | 80 mg/l |
| P _{celkový} | 10 mg/l | 15 mg/l |
| celková sušina | 2 000 mg/l | 3 000 mg/l |
| Měď | 0,5 mg/l | 0,5 mg/l |
| Zinek | 2,0 mg/l | 2,0 mg/l |
| Železo | 10 mg/l | 10 mg/l |
| pH | 6,5 - 9,0 | 6,5 - 9,0 |
| Teplota | 40 °C | 40 °C |
| PAU (chlorované uhlovodíky) | 0,005 mg/l | 0,005 mg/l |
| Arsen | 0,05 mg/l | 0,05 mg/l |
| Chrom celkový | 0,5 mg/l | 0,5 mg/l |
| Kadmium | 0,005 mg/l | 0,005 mg/l |
| Kobalt | 0,03 mg/l | 0,03 mg/l |
| Nikl | 0,15 mg/l | 0,15 mg/l |
| Olovo | 0,25 mg/l | 0,25 mg/l |
| Rtuť | 0,002 mg/l | 0,002 mg/l |
| Selen | 0,05 mg/l | 0,05 mg/l |
| Vanad | 0,05 mg/l | 0,05 mg/l |
| Stříbro | 0,1 mg/l | 0,1 mg/l |
| Molybden | 0,03 mg/l | 0,03 mg/l |

| | | |
|---|-----------------|-----------------|
| Hliník | 2 mg/l | 2 mg/l |
| Kyanidy celkové | 0,2 mg/l | 0,2 mg/l |
| Kyanidy toxické | 0,1 mg/l | 0,1 mg/l |
| AOX | 0,2 mg/l | 0,2 mg/l |
| PCB | 0,001 mg/l | 0,001 mg/l |
| Sírníky, sulfidy (vyjadř. jako S) | 1 mg/l | 1,5 mg/l |
| Siřičitany, sulfity (vyjadř. jako SO ₃) | 5 mg/l | 7,5 mg/l |
| Salmonella sp. | negativní nález | negativní nález |
| Radionuklidy: | | |
| Celková objemová aktivita alfa | 50 Bq/l | 50 Bq/l |
| Celková objemová aktivita beta | 100 Bq/l | 100 Bq/l |

Upozornění: Do kanalizace nelze vypouštět oleje, tuky a zbytky jídla! Nakládání s tímto odpadem je nutno provádět dle zákona č. 541/2020 Sb. o odpadech.

Upozornění: U objektů s přípravou 50 a více jídel denně (respektive ohřevu 80 a více jídel), je dle kanalizačního řádu povinností provozovatele předčistit vypouštěnou odpadní vodu v lapači tuků.

C.3. Způsob kontroly kvality odpadních vod

Odběratel je povinen jako součást smlouvy předat dodavateli schéma vnitřní kanalizace s vyznačením profilů a míst směrodatných pro kontrolu kvality odpadních vod vypouštěných do veřejné kanalizace. Při provozu předčisticího zařízení je kontrola kvality i množství upravovaných odpadních vod prováděna i na odtoku z tohoto zařízení.

Dodavatel může namátkově provádět odběr kontrolního vzorku. Tento odběr je směrodatný pro kontrolu dodržování podmínek smlouvy. Pro kontrolu vypouštěných odpadních vod bude zajištěn přístup vzorkaře provozovatele splaškové kanalizace k odběrnému místu. Odběr bude oznámen zástupci odběratele, v případě jeho zájmu mu bude umožněna účast při odběru vzorku, resp. možnost získat část odebraného vzorku k paralelnímu rozboru. Paralelní rozbor musí být proveden akreditovanou laboratoří. Pokud se odběratel vzorku nezúčastní, je odběr provedený dodavatelem platný. O odběru vzorku sepíše dodavatel s odběratelem protokol. Za kvalitu vypouštěných odpadních vod vždy ručí vlastník připojené nemovitosti.

Typ kontrolního vzorku:

- v případě koncentrační hodnoty maximální je směrodatný vzorek prostý (bodový)
- v případě bilanční hodnoty, resp. koncentrační hodnoty průměrné je směrodatný vzorek směsný, odebíraný po dobu 2hod. v intervalech 15 minut

C.4. Stanovení jiných podmínek pro vypouštění odpadních vod do kanalizace k veřejné potřebě

V případě odběru podzemních vod a jejich vypouštění do kanalizace je nutné toto okamžitě nahlásit dodavateli a následně bude tato skutečnost promítnuta do smlouvy.

C.5. Stanovení výše procenta stočného pro výpočet smluvní pokuty dle všeobecných podmínek dodávky vody a odvádění odpadních vod

| Ukazatel znečištění | Procento stočného (%) |
|--|-----------------------|
| pH | 15 |
| BSK ₅ , CHSK _{Cr} , NL, N-NH ₄ ⁺ , P _{celk} , EL, RAS, RL | 3 |
| rtuť, kadmium, arsen, olovo, chrom, nikl, měď, zinek, AOX, PCB, tenzidy, NEL | 6 |
| Ostatní ukazatele | 1 |

Ve Znojmě dne 4.11.2022

Vu... ZNOJME dne M. M. L... /



Mateřská škola, základní škola a praktická škola Znojmo, příspěvková organizace
Horní Česká 247/15, 669 02 Znojmo
IČ: 670 11 748
Tel.: 515 222 728, 515 224 796
E-mail: info@specialniskolyznojmo.cz

PLATEBNÍ KALENDÁŘ

| | | | |
|--|---|---|-----------------------------------|
| Adresa dle obchodního rejstříku nebo trvalého bydliště Mateřská škola, základní škola a praktická škola Znojmo, příspěvková organizace Horní Česká 247/15 Znojmo | | Zasílací adresa: Mateřská škola, základní škola a praktická škola Znojmo, příspěvková organizace Horní Česká 247/15 669 02 Znojmo 2 | |
| IČ: 67011748 | | | |
| Datum vystavení: 03.11.2022 | | | |
| Číslo zákaznického účtu: 2500205180 | | | |
| Předmět plnění: vodné, stočné, srážky | | | |
| Evidenční číslo OM: 800005655 | Adresa odběrného místa: Znojmo, Veselá 144/8 | Četnost fakturace: ix ročně | Způsob úhrady: Převodní příkaz |
| Číslo smlouvy: 601478 | Název OM: internát + DV | Četnost zálohování: měsíčně | Souhrnné č. smlouvy: |

| VS | období | splatnost | základ daně | sazba DPH | výše DPH | úplata celkem |
|------------|---------------|------------|-------------|-----------|----------|---------------|
| 8812467736 | listopad 2022 | 15.11.2022 | 7436,36 | 10% | 743,64 | 8 180,00 |
| 8812467737 | prosinec 2022 | 15.12.2022 | 7436,36 | 10% | 743,64 | 8 180,00 |
| 8812467738 | leden 2023 | 15.01.2023 | 7436,36 | 10% | 743,64 | 8 180,00 |
| 8812467739 | únor 2023 | 15.02.2023 | 7436,36 | 10% | 743,64 | 8 180,00 |
| 8812467740 | březen 2023 | 15.03.2023 | 7436,36 | 10% | 743,64 | 8 180,00 |

V období následujícím po splatnosti poslední předepsané zálohy (měsíční nebo čtvrtletní) bude provedeno konečné vyúčtování spotřeby.

Úhradu jednotlivých předpisů záloh provádějte v termínu splatnosti pod přiděleným VS nebo nejlépe pod číslem

Vašeho zákaznického účtu 2500205180 na náš bankovní účet č. 1702741/0100.

