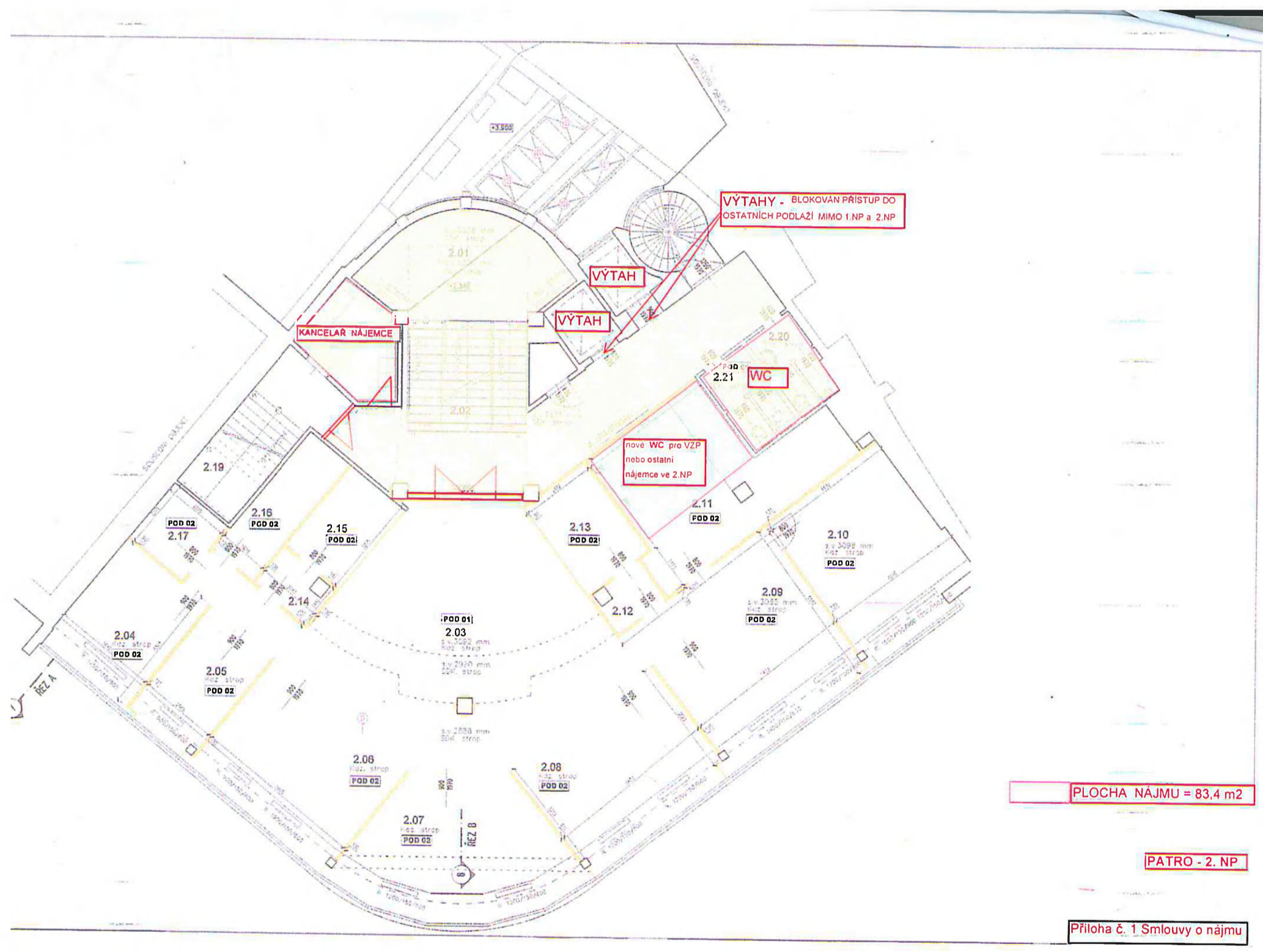


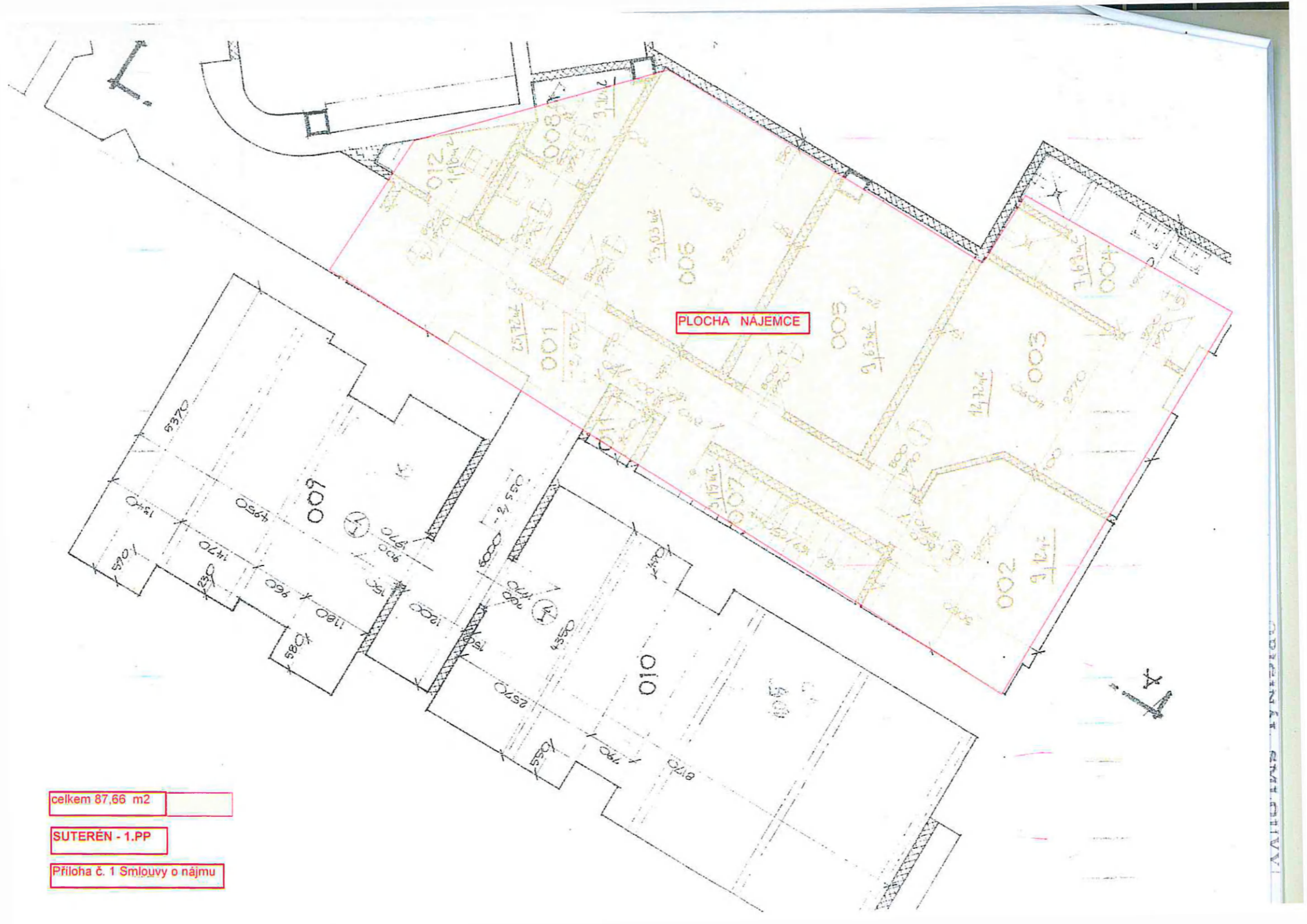
PLOCHA NAJEMCE = 256,13 m²

PRÍZEMÍ - 1. NP

PŘÍLOHA č. 1 - Smlouvy o nájmu

PRÍLOHA Č. 1 - SMLOUVY





PLOCHA NAJEMCE

celkem 87,66 m²

SUTEREN - 1.PP

Příloha č. 1 Smlouvy o nájmu

OBJEDNATEL: SUTEREN - 1.PP

VŠEOBECNÁ ZDRAVOTNÍ POJIŠŤOVNA ČR

RP OSTRAVA
pobočka pro Moravskoslezský, Olomoucký a Zlínský kraj

DOMOVNÍ ŘÁD

Název: Domovní řád budovy VZP ČR Ostrava (Sokolská třída)

Oblast úpravy: PŘ 6/2017

Zpracovatel: [REDAKCE]
Vedoucí provozního referátu I. Ostrava

Předkladatel: [REDAKCE]
Vedoucí provozního oddělení RP Ostrava

Vydavatel: Ing. Aleš Zbožínek, MBA
Ředitel RP Ostrava

Datum vydání: 1.9.2017

Účinnost: 15.9.2017

Za účelem zajištění nerušeného výkonu práv a povinností nájemců a pronajímatele, dodržování pravidel občanského soužití, zajištění bezpečnosti, pořádku a čistoty vydávám tyto zásady pro provoz a činnost v objektu detašovaného pracoviště VZP ČR Ostrava, Sokolská třída 1/267

Čl. 1

Vydávám: DOMOVNÍ ŘÁD

Pravidla pro nájemce a pronajímatele:

1) Vstup do budovy

Do budovy je možné vstoupit z těchto míst:

- Přední vchod z ulice Sokolská třída
 - vstup pro klienty restaurace
- Bočním vchodem z ulice Sokolská třída
 - vstup pro zaměstnance

Nájemce a jeho klienti budou využívat pro vstup do objektu hlavní vchodové dveře (přední vchod z ulice Sokolská třída). Zaměstnanci VZP používají boční vchod z ulice Sokolská třída, tento je opatřen elektromagnetickým a mechanickým zámekem.

Úřední hodiny pro veřejnost nejsou.

Provozní doba vstupu do budovy pro Nájemce je řešena ve Smlouvě o nájmu prostoru sloužícího k podnikání.

Zaměstnanci VZP vstupují do budovy bočním vstupem pro zaměstnance.

Zaměstnanci VZP pro vstup do objektu používají vstupové karty. Nájemci mají v rámci převzatých klíčů od svých prostor i klíče od příslušného vchodu.

Domácí telefon není.

2) Provoz výtahu

V budově jsou v provozu dva osobní výtahy a jeden nákladní výtah. Pronajímateli jsou k dispozici osobní výtahy, nájemce může využívat pouze nákladní výtah.

Výtahy jsou pravidelně kontrolovány odbornou firmou na základě servisní smlouvy. V předepsaných termínech jsou prováděny revize a odborné zkoušky. V uvedené době musí být výtahy zpřístupněny servisní firmě. Výtah nelze použít v případě požáru. Při vyhlášení požárního poplachu neslouží výtah k evakuaci osob.

3) Ochrana objektu

V objektu jsou instalována čidla elektronické požární signalizace (EPS) v 1.PP, 1.-2.NP. Čidla elektronické zabezpečovací signalizace (EZS) a požární rozhlas jsou instalovány v celém objektu. Tyto systémy ještě doplňuje prostupový systém.

Aktivaci elektronického zabezpečovacího systému (EZS) v prostorech VZP provádějí po kontrole prostor zaměstnanci úklidové firmy. EZS je napojen na pult centralizované ochrany bezpečnostní firmy TDB. Pronajaté prostory jsou zabezpečeny vlastním zabezpečovacím systémem nájemce.

Při vyhlášení poplachu kontaktuje firma TDB výjezdovou zásahovou skupinu a v případě zjištění narušení objektu i zaměstnance VZP v příslušném pořadí:



Provozní doba objektu pro zaměstnance VZP je od 6.30 hod. do 18.30 hod. Přítomnost na pracovišti mimo tuto dobu je možná pouze se souhlasem nadřízeného pracovníka a vedoucího Provozního referátu I Ostrava.

Veškeré závady, nedostatky a požadavky na elektronické zabezpečení řeší pracovníci provozního oddělení ve spolupráci s pracovníky ÚICT.

Ochrana objektu je zajištěna také prvky pasivní bezpečnosti, kterými jsou např. opakovaná periodická školení zaměstnanců v oblasti PO a BOZP (1x za 2 roky), vyvěšené požární poplachové směrnice na každém poschodí budovy, důsledná evidence vydaných klíčů a prostupových karet.

V každém podlaží jsou umístěny ruční hasicí přístroje. Je zakázáno jejich zneužití. Musí k nim být udržován volný přístup. Umístění musí být na viditelném místě.

V budově jsou požární hydranty. Je zakázáno jejich zneužití. Musí k nim být udržován volný přístup.

4) Manipulace s klíči a magnetickými kartami

V budově není využíván systém generálního klíče. Výdej a evidenci klíčů zajišťuje provozní oddělení, výroba dalších duplikátů klíčů je možná jen na základě žádosti. Ztráta klíče musí být ihned oznámena provoznímu oddělení. Dle typu klíče je rozhodnuto o dalším postupu. Náhradní klíče jsou uloženy na provozním referátu I Ostrava.

Evidenci prostupových karet pro zaměstnance VZP zajišťuje pracovník OPZ (prostupová karta zaměstnanců má vazbu na docházkový systém). Přístupový kód je pro systém EZS jedinečný a má vazbu k příslušné prostupové kartě. Případná ztráta prostupové karty musí být ihned oznámena pracovníkovi ÚICT, který kartu deaktivuje.

Ztráta klíče nebo prostupové karty je bezpečnostní incident a jako takový musí být ohlášen na mailovou adresu [redacted]. Zadání tohoto hlášení provádějí zaměstnanci provozního oddělení nebo nadřízený zaměstnanec, který bezpečnostní incident ohlásil.

5) Bezpečnostní opatření

Z důvodu zajištění ochrany dat, majetku a osob nacházejících se v budově platí tyto zásady:

- Zákaz kouření ve všech prostorách objektu (platí pro zaměstnance VZP, nájemce a všechny jejich klienty).

- Uzamkací povinnost při odchodu posledního zaměstnance VZP nebo nájemce z příslušného prostoru. Toto platí vždy a na všech podlažích a včetně všech vchodů do budovy.
- Vypnutí tepelných spotřebičů z el.sítě při odchodu posledního zaměstnance VZP nebo nájemce z kanceláře, případně z poschodí. Předepsané revize všech elektrických spotřebičů v majetku pronajímatele zajišťuje provozní oddělení. Nájemce si revize el.spotřebičů zajišťuje ve své režii a na své náklady. V prostorech VZP je zakázáno používat soukromé elektrické spotřebiče.
- Uzavření oken při odchodu (v kancelářích a také v ostatních společných prostorách).
- Hlavní domovní uzávěry vody a elektřiny jsou řádně označeny a je k nim zajištěn volný přístup. Všichni zaměstnanci VZP i nájemce jsou seznámeni s umístěním těchto uzávěrů.

6) Úklid

Úklid vnitřních prostor VZP zajišťuje dodavatelsky úklidová firma. Úklid prostorů využívaných VZP je prováděn po úředních hodinách, výjimkou je technologický prostor ÚICT, který je uklízen v přítomnosti pracovníka VZP. Komunikaci s úklidovou firmou zajišťuje provozní oddělení. Zaměstnanci úklidové firmy provádějí samostatně aktivaci EZS, mají přiděleny klíče a vstupové karty.

Všichni uživatelé budovy, tedy zaměstnanci VZP, nájemce a jejich klienti jsou povinni maximálně napomáhat udržování pořádku a čistoty v budově. Do budovy je zakázán vstup se psy a jinými domácími zvířaty.

Všichni uživatelé budovy jsou povinni udržovat společné prostory (vstupy, chodby, schodiště, společné WC, atd.) volné, nesmí se zastavovat různými předměty, materiály apod. Jakékoliv použití společných prostor pro soukromé účely jednotlivých uživatelů je přípustné jen se souhlasem vlastníka.

Nájemce si bude zajišťovat úklid pronajatých prostor sám na vlastní náklady.

7) Postup při parkování

Parkování u objektu není zajištěno.

8) Hlášení poruch či závad

Hlášení poruch, závad a nutnost oprav v prostorech VZP provádějí zaměstnanci VZP pomocí aplikace SD Provoz, v urgentních případech i telefonicky či osobně zaměstnancům provozního oddělení.

Havarijní poruchy na EZS, EPS nebo vstupovém systému oznamuje pověřený provozní pracovník servisní organizaci na e-mailovou adresu [REDACTED]

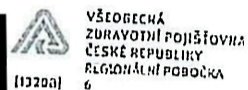
9) Ostatní opatření

Vytápění objektu

Objekt je vytápěn pomocí výměňkové stanice. V závislosti na venkovní teplotě je prováděna automatická regulace celého systému.

Tento Domovní řád budovy VZP ČR Ostrava nabývá účinnosti dnem 15.9.2017.

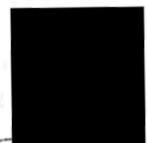
Zpracoval:

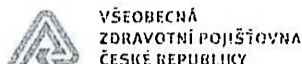


Ing. Ales Zbožínek, MBA
ředitel regionální pobočky Ostrava,
pobočky pro Moravskoslezský,
Olomoucký a Zlínský kraj

Použité zkratky:

KLIPRKlientské pracoviště
EZSElektronická zabezpečovací signalizace
EPSElektronická požární signalizace
ÚICT Úsek informačních a komunikačních technologií
OPZOddělení personálních záležitostí
PO a BOZPPožární ochrana a bezpečnost a ochrana zdraví při práci





VŠEOBECNÁ
ZDRAVOTNÍ POJIŠŤOVNA
ČESKÉ REPUBLIKY

VZP ČR, Klipr 1
Klientské pracoviště Ostrava, Sokolská třída 1/267

Postup osoby, která zpozoruje požár, způsob a místo ohlášení požáru

1. Každý, kdo zpozoruje požár je povinen provést nutná opatření pro záchranu ohrožených osob, uhasit požár jestliže je to možné nebo provést nutná opatření k zamezení jeho šíření.
2. Nestačí-li svými silami a prostředky na likvidaci požáru, vyhlásí požární poplach pomocí tlačítkových hlásičů EPS nebo voláním „HORÍ“.
3. Ohlásí neodkladně požár jednotce Hasičského záchranného sboru na tel. číslo 150.
4. V hlášení je nutno uvést:
 1. kdo volá
 2. objekt a rozsah požáru
 3. přesná adresa
 4. telefonní číslo volajícího
 5. zraněné osoby
 6. na výzvu volané osoby je nutno počkat na její zpětný dotaz

Způsob vyhlášení požárního poplachu pro zaměstnance

1. Požární poplach je vyhlášován akusticky systémem EPS.
2. V ostatních případech je požární poplach vyhlášován voláním „HORÍ“

Postup osob při vyhlášení požárního poplachu

1. Osoby, které nejsou v době vyhlášení požárního poplachu v bezprostředním ohrožení, postupují dle pokynů vedoucích zaměstnanců, a to včetně pokynů a pomoci při nutnosti provedení evakuace pracoviště nebo objektu. O nutnosti evakuace materiálu a majetku rozhodne příslušný vedoucí zaměstnanec dle situace, důležitosti a možnosti.
2. Ohrožené osoby opustí objekt vyznačenými směry úniku a to hlavním východem z objektu a východem pro zaměstnance na shromaždiště, která jsou stanovena takto:
Shromaždiště - ulice 28. října
3. V případě evakuace provedou kontrolu počtu evakuovaných osob příslušní vedoucí zaměstnanci.
4. První pomoc postiženým osobám poskytují před příjezdem lékařské záchranné služby zaměstnanci.

Tísňová volání a telefonní čísla pohotovostních a havarijních služeb

Integrovaný záchranný systém	Emergency Call	112
Hasičský záchranný sbor	Firemen	150
Lékařská záchranná služba	Rescue Service	155
Policie ČR	Police	158
Pohotovostní a havarijní služba dodavatele elektrické energie		
		840 850 860
Pohotovostní a havarijní služba dodavatele vody		
		840 111 125
Pohotovostní a havarijní služba dodavatele plynu		
		1239

V Ostravě dne 01.09. 2017

Zpracoval:



Schválil:

Ing. Aleš Zbožínek, MBA
ředitel RP VZP ČR Ostrava
pobočka pro Moravskoslezský,
Olomoucký a Zlínský kraj



PŘEDÁVACÍ PROTOKOL nájmných prostor

ke Smlouvě o nájmu prostoru sloužícího k podnikání ze dne

PRONAJÍMATEL :

Všeobecná zdravotní pojišťovna České republiky

se sídlem: Orlická 2020/4, 130 00 Praha 3

kterou zastupuje Ing. Zdeněk Kabátek, ředitel VZP ČR

IČO: 41197518

DIČ: CZ 41197518

bankovní spojení: [REDAKCE]

číslo účtu: [REDAKCE]

doručovací adresa: VZP ČR, RP Ostrava, Masarykovo náměstí 24/13, 702 00 Ostrava
(dále jen: „Pronajímatel“) na straně jedné

a

NÁJEMCE :

TOWER FOOD s.r.o.

se sídlem: Loučka č.p. 137, PSČ 763 25 Loučka

kterou zastupuje Michaela Kovářiková, jednatel společnosti

IČ: 26959437

DIČ: CZ26959437

bankovní spojení: [REDAKCE]

č. účtu: [REDAKCE]

zapsaná v OR u Krajský soud v Brně, oddíl C, vložka 48313

doručovací adresa: Sokolská č.p. 267, 702 00 Ostrava

(dále jen: „Nájemce“) na straně druhé

I.

Nájemce dnešního dne přejímá na základě Smlouvy o nájmu prostoru sloužícího k podnikání ze dne v objektu VZP ČR, Sokolská č.p. 267, 702 00 Ostrava následující nájmní prostory:

- v suterénu = 1.PP o ploše 87,66 m²
- v přízemí = 1.NP o ploše 256,13 m²
- v patře = 2.NP o ploše 83,4 m²

II.

Nájemce potvrzuje, že si tyto nemovitosti prohlédl, se stavem je obeznámen a nemá k němu žádných výhrad.

III.

Pronajímatel při podpisu tohoto protokolu předává a Nájemce přejímá:

- klíče od pronajatých prostorů v budově: ks
- klíče od hlavního vchodu: ks

IV.

V den předání uvedených nemovitostí byly oběma stranami odsouhlaseny následující stavy měřidel:

Elektřina:

č.p.	EAN	č. elektroměru	číslo odb. místa	stav kWh
267				

Teplo:

č.p.	č. měřidla	stav GJ
267		

Voda:

č.p.	č. vodoměru	stav m ³
267		

V.

Pronajímatel a Nájemce prohlašují, že souhlasí s obsahem tohoto protokolu, že jeho znění odpovídá skutečnosti a na důkaz toho připojují vlastnoruční podpisy.

V Ostravě, dne

Za Pronajímatele přebírá:

Všeobecná zdravotní pojišťovna ČR



Za Nájemce přebírá:

TOWER FOOD s.r.o.

Dušan Kovářík

Michaela Kovářiková



**HASIČSKÝ ZÁCHRANNÝ SBOR
MORAVSKOSLEZSKÉHO KRAJE**

700 30 Ostrava-Zábřeh, Výškovická 40

Příloha č. 5



Č.j. HSOS-6460-2/2017

Vyřizuje:
Tel.:
E-mail:

Ostrava 13.6.2017

Počet listů: 1
Přílohy:
PID: HZSTX008VFYE
sv. 1.3

Závazné stanovisko dotčeného orgánu na úseku požární ochrany

Název stavby: Rychlé občerstvení [redacted], Sokolská třída 1/267, Moravská Ostrava

Stavebník – investor: [redacted]

Předložená dokumentace: dokumentace ke změně užívání stavby (ohlášení stavby)

Zpracovatel dokumentace, číslo ČKAFT: [redacted]

Hasičský záchranný sbor Moravskoslezského kraje jako dotčený orgán dle ustanovení § 26 odst. 2 písm. b) zákona č. 133/1985 Sb., o požární ochraně, ve znění pozdějších předpisů (dále jen „zákon o požární ochraně“), v souladu s ustanovením § 31 odst. 1 písm. b) zákona o požární ochraně posoudil výše uvedenou dokumentaci, předloženou dne 5.6.2017. K této dokumentaci **vydává** v souladu s ustanovením § 31 odst. 4 a § 95 zákona o požární ochraně a dále podle ustanovení § 149 odst. 1 zákona č. 500/2004 Sb., správní řád, ve znění pozdějších předpisů,

závazné souhlasné stanovisko s podmínkou.

Další skutečnosti týkající se požární bezpečnosti jsou uvedeny v požárně bezpečnostním řešení [redacted].

Dále požadujeme:

- Před zahájením užívání je nutno provést ze strany HZS MSK kontrolní prohlídku navržených požárně bezpečnostních opatření.

Odůvodnění

Posouzená dokumentace specifikovaná v úvodu závazného stanoviska splňuje obsahové náležitosti v souladu s ustanovením § 41 vyhlášky č. 246/2001 Sb., o stanovení podmínek požární bezpečnosti a výkonu státního požárního dozoru (vyhláška o požární prevenci), ve znění vyhlášky č. 221/2014 Sb. Z obsahu posouzené dokumentace vyplývá, že jsou splněny požadavky požární bezpečnosti staveb kladené na danou stavbu vyhláškou č. 23/2008 Sb., o technických podmínkách požární ochrany staveb, ve znění vyhlášky č. 268/2011 Sb.

Poučení

V souladu s ustanovením § 46 odst. 3 vyhlášky o požární prevenci, si Hasičský záchranný sbor Moravskoslezského kraje jeden výtisk požárně bezpečnostního řešení ponechává ve své dokumentaci.

K případným změnám proti posouzené projektové dokumentaci je třeba vyžádat si nové závazné stanovisko z hlediska požární ochrany.

Proti obsahu závazného stanoviska nelze podat samostatné odvolání. Odvolání lze podat prostřednictvím správního orgánu, který vydal rozhodnutí ve věci, která je předmětem řízení, a to ve lhůtě stanovené v příslušném rozhodnutí.

**Hasičský záchranný sbor
Moravskoslezského kraje
Výškovická 40
700 30 Ostrava - Zábřeh
9**

[redacted]
referent oddělení stavební prevence, kontrolní činnosti
a zjišťování příčin vzniku požárů

ID DS: spdaive

Krajská hygienická stanice Moravskoslezského kraje se sídlem v Ostravě

NA BĚLIDLE 7, 702 00 OSTRAVA

VAS DOPIS ZN.:

ZE DNE:

SPIS. ZNAČKA: S-KHSMS 21823/2017/OV/HV

ČÍSLO JEDNACÍ: KHSMS 31803/2017/OV/HV

VYŘIZUJE:

FAX:

E-MAIL:

DATUM: 20.6.2017

TOWER GROUP s.r.o.
k rukám statutárního zástupce

Štefánikova 131/61
612 00 Brno

ZÁVAZNÉ STANOVISKO

Krajská hygienická stanice Moravskoslezského kraje se sídlem v Ostravě, jako místně a věcně příslušný správní úřad podle § 82 odst. 1 a odst. 2 písm. i) zákona č. 258/2000 Sb., o ochraně veřejného zdraví a o změně některých souvisejících zákonů, ve znění pozdějších předpisů (dále jen „zákon č. 258/2000 Sb.“), jako dotčený správní úřad ve smyslu § 77 zákona č. 258/2000 Sb. a § 4 odst. 2 zákona č. 183/2006 Sb., o územním plánování a stavebním řádu (stavební zákon), posoudila žádost investora stavby TOWER GROUP s.r.o., zastoupenou jednatelem [redacted] ze dne 27.4.2017 o změnu v užívání „Rychlé občerstvení [redacted] Sokolská třída 1, Moravská Ostrava“.

Po zhodnocení souladu předložených podkladů s požadavky předpisů v oblasti ochrany veřejného zdraví, Krajská hygienická stanice Moravskoslezského kraje se sídlem v Ostravě vydává v řízení podle § 149 odst. 1 zákona č. 500/2004 Sb. správní řád, ve znění pozdějších předpisů, podle ustanovení § 82 odst. 2 písm. i) zákona č. 258/2000 Sb. toto závazné stanovisko:

Se změnou v užívání stavby „Rychlé občerstvení [redacted] Sokolská třída 1, Moravská Ostrava“, s účelem užívání stavby: zdroje reprodukováné hudby a elektroakusticky zesilované řeči budou provozovány pouze na podkrovné úrovni, větrání pouze prostřednictvím VZT

s o u h l a s í .

Odůvodnění:

Na základě žádosti investora stavby TOWER GROUP s.r.o., zastoupenou jednatelem [redacted] se sídlem [redacted] o změnu v užívání „Rychlé občerstvení [redacted] Sokolská třída 1, Moravská Ostrava, posoudila Krajská hygienická stanice Moravskoslezského kraje se sídlem v Ostravě jako dotčený správní úřad soulad předložených podkladů s požadavky předpisů v oblasti ochrany veřejného zdraví. Předložená projektová dokumentace řeší úpravy ve stávajícím objektu Sokolská 1, Ostrava – Moravská Ostrava, (původně obchodní dům ASO, později pojišťovna VZT), na provozovnu rychlého občerstvení s posezením pro 20 hostů a možností prodeje přes ulici. Provozovna bude umístěna v 1.PP, 1.NP a 2.NP objektu, bude zde pracovat 5 zaměstnanců na jedné směně. Sortiment bude rozdělen na sladký a slaný provoz u oddělených pultů. Veškerá výroba bude probíhat z polotovarů uskladněných ve skladu v chladicích a mrazicích boxech.

V 1.PP bude šatna a umývárna zaměstnanců, WC zaměstnanců s předsíní a umývadlem, úklidová komora s výlevkou a sklady. V 1.NP bude konzumační část s 20 místy k sezení. Dále zde bude sladký bar s výrobou a prodejem palačinek, kávy, ovocných šťáv apod. Sladký bar bude vybaven – dvoudřezem (první část dřezu k mytí provozního nádobí a druhá část dřezu k mytí rukou s prostředky k mytí a k osoušení rukou), myčkou a technologickým vybavením. Ve slané části bude probíhat výroba a prodej párku v rohlíku a pokrmů s polotovarů. Slaný bar bude vybaven umývadlem, dvoudřezem a technologickým vybavením. V 2. NP bude

Úřední hodiny:
pondělí, středa 8:00 – 17:00

kancelář a WC pro hosty - ženy (1WC kabiny a předsíň s umývadlem), WC muži (1WC kabina, 1 pisoárové stání a předsíň s umývadlem). U všech zařizovacích předmětů (umyvadla, dřezy) bude zajištěna tekoucí pitná voda a tekoucí teplá voda. Odpadní vody budou svedeny do stávající kanalizace. Úprava podlahy je omyvatelná (keramická dlažba a PVC krytina), povrch stěn kolem pracovních ploch, zařizovacích předmětů a na WC je omyvatelný.

Větrání hlavního obytného prostoru bude nucené, vzduch bude přiváděn do obytného prostoru pomocí přírodní VZT sestavy (filtrace, ventilátor, el. přehřev) přes vyústky na potrubí ($3500 \text{ m}^3\text{h}^{-1}$), odváděn má bude přes digestoře nad prostorem pece (pečení pizzy – $2 \times 500 \text{ m}^3\text{h}^{-1}$), prostorem fritéz ($2000 \text{ m}^3\text{h}^{-1}$) a prostorem výroby palačinek ($500 \text{ m}^3\text{h}^{-1}$). Pro kompenzaci tepelných přebytků nebo ztrát bude pro tento prostor sloužit 5 stávajících klimatizačních kazetových jednotek split s venkovními kondenzačními jednotkami umístěnými na úrovni 1. NP na západní straně objektu (ve dvoře). Vnitřní prostory šatny a sanitárního zařízení v 1. PP budou napojeny na odsávací potrubí (není uvedeno jaké), dveře těchto prostor budou opatřeny mřížkami. Vytápění bude napojeno na stávající otopnou soustavu. Projekt garantuje odpovídající výměnu vzduchu a dodržení mikroklimatických podmínek v uvedených prostorech ve smyslu požadavků § 2 zákona č. 309/2006 Sb. (zákon o zajištění dalších podmínek bezpečnosti a ochrany zdraví při práci) za použití § 3b, 6, 41, 42 a 54 nařízení vlády č. 361/2007 Sb., kterým se stanoví podmínky ochrany zdraví při práci, ve znění pozdějších předpisů (dále jen „NV č. 361/2007 Sb.“) a § 13 zákona č. 258/2000 Sb. s použitím § 3 vyhlášky č. 6/2003 Sb., kterou se stanoví hygienické limity chemických, fyzikálních a biologických ukazatelů pro vnitřní prostředí pobytových místností některých staveb. Podle doloženého výpočtu umělé osvětlení vyhovuje požadavkům § 45 NV č. 361/2007 Sb. a Nařízení Evropského parlamentu a Rady (ES) č. 852/2004 o hygieně potravin. Interval čištění svítidel bude 12 měsíců, výměna světelných zdrojů bude prováděna individuálně, údržba povrchů odrazných ploch minimálně 1 x za 12 měsíců.

V zařízení budou umístěny zdroje reprodukováné hudby a elektroakusticky zesilované řeči, které budou provozovány pouze na podkresové úrovni. V nadzemních podlažích nad řešenou provozovnou se nenachází chráněné prostory, jedná se o komerční provoz. VZT bude užívána stávající, nedochází k její změně. Ve venkovním prostoru tedy nebudou umístěny žádné nové zdroje hluku. Větrání provozovny bude realizováno pouze nuceně prostřednictvím VZT, okna nebudou pro větrání užívána. Podkresová hudební produkce rovněž nebude zdrojem hluku vzhledem k umístění provozovny, využití okolních prostor a absenci větrání okny. Nejbližší chráněné venkovní prostory stavby se nachází ve vzdálenosti do 10 m, jedná se o objekty k bydlení v katastrálním území Moravská Ostrava. Další chráněné venkovní prostory stavby se nachází ve vzdálenosti cca 16 m, rovněž se jedná o objekty k bydlení v katastrálním území Moravská Ostrava. Vzhledem k výše uvedenému nelze předpokládat významné ovlivnění okolních chráněných objektů hlukem z řešené provozovny. Vymezení účelu užívání stavby vychází z údajů uvedených v dokumentaci pro změnu užívání stavby, zabývající se problematikou hluku, a bylo stanoveno k zajištění dodržení povinností ve smyslu § 30 zákona č. 258/2000 Sb., o ochraně veřejného zdraví a o změně některých souvisejících zákonů, ve znění pozdějších předpisů, a § 12 nařízení vlády č. 272/2011 Sb., o ochraně zdraví před nepříznivými účinky hluku a vibrací, v platném znění.

Předložená projektová dokumentace odpovídá požadavkům Nařízení Evropského parlamentu a Rady č. 852/2004 o hygieně potravin, zákona č. 258/2000 Sb., § 2 zákona č. 309/2006 Sb., o zajištění dalších podmínek bezpečnosti a ochrany zdraví při práci, Nařízení vlády č. 361/2007 Sb., kterým se stanoví podmínky ochrany zdraví při práci, ve znění pozdějších předpisů, Nařízení vlády č. 272/2011 Sb. o ochraně zdraví před nepříznivými účinky hluku a vibrací.

„otisk úředního razítka“

Krajské hygienické stanice Moravskoslezského kraje
se sídlem v Ostravě

Rozdělovník:

Počet výtisků vyhotoveného dokumentu: 1

1x adresát, 1 list, (DS)

1x Úřad městského obvodu Moravská Ostrava-Prívov (DS)

1x KHS, odd. HV, 1 list

