

# „Malování 2026“

## Smlouva o dílo č. j.: 555/2026

uzavřená mezi níže uvedenými smluvními stranami podle ust. § 2586 a násl., ve spojení s ust. § 2623 a násl. zákona č. 89/2012 Sb., občanský zákoník, ve znění pozdějších předpisů (dále jen „občanský zákoník“)

---

### Čl. I.

#### SMLUVNÍ STRANY

**1.1 Objednatel: Základní škola LOPES Čimice, Praha 8, Libčická 399**

Sídlo: Libčická 399/8, 181 00 Praha 8 – Čimice

Doručovací adresa: Libčická 399/8, 181 00 Praha 8 – Čimice

Osoby oprávněné jednat

a) ve věcech smluvních: Mgr. Stanislav Horáček, ředitel

b) ve věcech technických: Mgr. Stanislav Horáček, ředitel

IČO: 61387479

neplátce DPH

ZŠ zapsaná v Rejstříku škol a školských zařízení Resortní identifikátor (RED\_IZO): 600021246

Bankovní ústav:

Číslo účtu:

E-mail:



(dále jen „objednatel“),

a

**1.2 Zhotovitel:**

**JH Construct Praha s.r.o.**

Sídlo: Poličanská 1487, 190 16 Praha 9

Zastoupený/jednající: Petr Bradna, jednatel

IČO: 23580089

DIC: CZ23580089

zápis v obchodním rejstříku: MS v Praze, oddíl C, vložka 429488

Bankovní ústav:

Číslo účtu:

E-mail:



(dále jen „zhotovitel“),

### Uzavírají

dle ust. § 2586 a násl. cit. Občanského zákoníku, s přihlédnutím k ust. § 1721 a násl. Občanského zákoníku (zákon č. 89/2012 Sb., ve znění pozdějších předpisů), tuto

**smlouvu o dílo:**

(dále jen „smlouva“)

## **Čl. II. PŘEDMĚT SMLOUVY**

- 2.1. Předmětem této smlouvy je závazek zhotovitele provést na svůj náklad a nebezpečí, řádně, včas a za podmínek dále stanovených touto smlouvou níže specifikované dílo a závazek objednatele dokončené dílo za stanovených podmínek převzít a uhradit zhotoviteli sjednanou cenu a další práva a povinnosti ujednané v této smlouvě.

## **Čl. III. PŘEDMĚT DÍLA**

- 3.1. Zhotovitel se zavazuje, že provede za dále stanovených podmínek a v souladu s jeho cenovou nabídkou toto dílo:  
**„Malování 2026“**  
(dále jen „dílo / předmět díla“)
- 3.2. Cenová nabídka zhotovitele ze dne **26. 05. 2026** tvoří **přílohu č. 1** této smlouvy a je její nedílnou součástí.
- 3.3. Provedením díla ve smyslu této smlouvy se rozumí provedení veškerých prací, služeb a dodávek, které jsou nezbytné pro realizaci díla, a to i v případě, není-li práce, služba nebo dodávka výslovně uvedena v této smlouvě či příloze k této smlouvě. Závazek zhotovitele provést dílo zahrnuje zejména provedení veškerých stavebních a jiných výkonů a služeb včetně obstarání pracovních sil, mechanismů a materiálů, které jsou nutné k provedení díla podle této smlouvy, včetně jejich příloh, provedení všech předepsaných zkoušek a revizí, zabezpečení případné skládky, zpracování případné dokumentace změn, předání díla objednateli a další činnosti uvedené dále v této smlouvě.
- 3.4. Zhotovitel po prohlídce objektu prohlašuje, že je s vymezením předmětu díla dle tohoto čl. III. smlouvy srozuměn a že disponuje všemi nutnými podklady pro zhotovení díla.
- 3.5. Zhotovitel prohlašuje, že je obeznámen se všemi podklady poskytnutými mu objednatelem, s místními poměry na staveništi a ostatními podmínkami, majícími význam pro realizaci díla, a jako odborný zhotovitel nevytýká v tomto směru nic, co by mohlo bránit úspěšné realizaci díla. Je si vědom toho, že v průběhu plnění díla nemůže uplatňovat nároky na úpravy smluvních podmínek z důvodů, které jako odborný zhotovitel měl a mohl zjistit již při seznámení se s těmito podklady, poměry staveniště a ostatními podmínkami pro realizaci díla. Prohlašuje také, že do ceny díla jsou zahrnuty též veškeré práce a náklady, které příp. nejsou jednoznačně specifikovány v této smlouvě, ale které zhotovitel měl či mohl v rámci své odborné způsobilosti předpokládat, přičemž článek VI. této smlouvy nebude tímto ustanovením dotčen.
- 3.6. Zhotovitel se zavazuje, že bude provádět dílo v časovém rozvrhu vytvořeném po domluvě s objednatelem.
- 3.7. Zhotovitel se zavazuje provést dílo v požadované jakosti a dle stanovené technologie, při respektování platných českých technických norem (ČSN/ČS EN/EN).

## **Čl. IV. DOBA A MÍSTO PLNĚNÍ**

- 4.1. Zhotovitel se zavazuje provést dílo v následujících termínech:
- Termín předání a převzetí staveniště: při zahájení plnění předmětu díla. O předání staveniště bude sepsán protokol. Den předání a převzetí staveniště se považuje za den zahájení provádění díla. V případě, že bude zhotovitel v prodlení s převzetím staveniště, resp. se zahájením provádění díla delším než 7 dnů, má objednatel nárok na smluvní pokutu dle bodu 10.4 této smlouvy.

- Termín zahájení díla: **do pěti kalendářních dnů od doručení výzvy objednatele zhotoviteli**
- Termín dokončení díla: **do třiceti kalendářních dnů od zahájení plnění předmětu díla**
- Místa plnění díla: **Základní škola LOPES Čimice, Praha 8, Libčická 399  
Libčická 399/8, 181 00 Praha 8 – Čimice**

## Čl. V. VĚCI URČENÉ K PROVEDENÍ DÍLA

- 5.1. Ke dni předání staveniště podle bodu 4.1. této smlouvy objednatel předá zhotoviteli také připravené pracoviště a vhodný prostor pro uskladnění materiálu. Tento prostor bude k dispozici zhotoviteli po celou dobu provádění díla. Zhotovitel se zavazuje předat objednateli při předání díla zapůjčený prostor v původním stavu.
- 5.2. Zhotovitel je odpovědný za pořádek na staveništi, provádění běžného úklidu a používání výhradně sociálního zařízení určeného pro pracovníky stavby.
- 5.3. Zaměstnanci zhotovitele a osoby podílející se na provádění díla jsou v souvislosti s prováděním díla oprávněni vstupovat a pohybovat se pouze v těch prostorech školského objektu, které jim k tomu byly vyhrazeny objednatelem, resp. zástupci školského zařízení. Pro případ nedodržení zákazu vstupu do dalších prostor školského objektu dle předchozí věty smluvní strany sjednávají smluvní pokutu ve výši 500 Kč za každé jednotlivé porušení této povinnosti. Sjednáním této smluvní pokuty není dotčen nárok na náhradu škody. Smluvní pokuta je splatná ve lhůtě 15 dnů ode dne doručení výzvy objednatele k její úhradě.

## Čl. VI. CENA ZA DÍLO

- 6.1. Objednatel zaplatí za provedení díla smluvní cenu v pevně sjednané výši: 598436,54 Kč  
(slovy: pětsetdevadesátosmtisícčtyřistatřicetšestkorunčeskýchpadesátčtyřihaléřů) **s daní z přidané hodnoty**,  
(což je: 494575,65 Kč bez daně z přidané hodnoty).
- 6.2. Zhotovitel přebírá touto smlouvou nebezpečí změny okolností a není oprávněn ve smysl ust. § 2620 občanského zákoníku požadovat zvýšení ceny díla.
- 6.3. Cena díla nemůže být zvýšena či snížena, pokud nedojde ke změně rozsahu díla formou dodatku k této smlouvě.
- 6.4. Vícepráce provedené zhotovitelem bez písemného souhlasu objednatele nebudou zhotoviteli uhrazeny. Zhotovitel se zavazuje na výzvu objednatele takové části díla odstranit vyjma případů, kdy objednatel provedení takových víceprací dodatečně písemně schválí.
- 6.5. Provedení veškerých víceprací, méněprací, změny technologií nebo materiálů, doplňky nebo rozšíření či zúžení díla je možné pouze s písemným souhlasem objednatele a za podmínek stanovených zákonem č. 134/2016 Sb., o zadávání veřejných zakázek, ve znění pozdějších předpisů. Pokud by k takovým změnám mělo dojít, budou řešeny nejprve formou změnových listů, z nichž musí být patrné, o jakou změnu díla se jedná, jakož i odpovídající cena, kterou za provedení změny díla bude zhotovitel u objednatele požadovat uhradit, a následně dodatků ke smlouvě se změnou předmětu a ceny díla včetně řešení případných dopadů sjednaných změn do termínů plnění uvedených v této Smlouvě. V případě uzavření dodatku smlouvy dle předchozího odstavce bude navýšení ceny díla vypočteno na základě jednotkových cen uvedených v cenové nabídce zhotovitele (zahrnující veškeré náklady zhotovitele) v příloze č. 1 této smlouvy. V případě, že nebude možno použít jednotkových cen, bude cena stanovena na základě cen v místě a čase obvyklých.

## Čl. VII. PLATEBNÍ PODMÍNKY

- 7.1. Zhotovitel je oprávněn vystavit fakturu za provedení díla poté, kdy dojde k předání a převzetí zhotoveného díla a bude o něm sepsán protokol. Podmínkou pro úhradu faktury objednatelem je přiložení soupisu provedených prací odsouhlasených objednatelem.
- 7.2. Objednatel se zavazuje uhradit sjednanou cenu za dílo dle bodu 6.1. této smlouvy do 15 dnů ode dne, kdy mu bude doručena řádně vystavená faktura zhotovitele spolu se soupisem provedených a objednatelem odsouhlasených prací v souladu s touto smlouvou.
- 7.3. V případě, že faktura nebude obsahovat všechny náležitosti stanovené platnými právními předpisy, objednatel je oprávněn vrátit ji zhotoviteli k doplnění. V takových případech se přeruší plynutí lhůty splatnosti a nová lhůta splatnosti začne plynout doručením opravené faktury objednateli.

- 7.4. Zhotovitel dodá objednateli fakturu nejpozději do **25. 12. 2026**, a to osobně, nebo elektronicky na e-mail: [reditel@zslogopedicka.cz](mailto:reditel@zslogopedicka.cz), nebo do datové schránky ID DS: wtyychy.
- 7.5. Úhradou faktury se rozumí odepsání fakturované částky z účtu objednatele.
- 7.6. Zhotovitel není oprávněn postoupit jakoukoliv pohledávku z této smlouvy za objednatelem bez předchozího písemného souhlasu objednatele. V případě porušení této povinnosti je povinen uhradit objednateli smluvní pokutu ve výši případně postoupené pohledávky. Zhotovitel dále není oprávněn jednostranně započíst jakékoliv pohledávky vůči objednateli, plynoucí z předmětu smluvního vztahu, bez předchozího písemného souhlasu objednatele. Zhotovitel též není oprávněn jakoukoliv pohledávku za objednatelem, vzniklou ze závazkového vztahu založeného touto smlouvou, použít k zajištění pohledávek třetích osob bez předchozího písemného souhlasu objednatele.
- 7.7. Majetkové sankce jako pohledávky objednatele vůči zhotoviteli mohou být vypořádány ve faktuře za dílo formou zápočtu proti pohledávce zhotovitele z titulu nároku na úhradu ceny za provedení díla.

## **Čl. VIII. ZPŮSOB PROVÁDĚNÍ DÍLA A ZÁVAZKY ZHOTOVITELE**

- 8.1. Zhotovitel se zavazuje, že bude při provádění díla postupovat samostatně a s potřebnou odbornou péčí a bude se řídit případnými příkazy objednatele ohledně provádění díla. Posoudí-li zhotovitel takový příkaz objednatele či věc, kterou mu objednatel předal k provedení díla, jako pro svou povahu k provedení díla nevhodné, uplatní se postup podle ustanovení § 2594 a § 2595 občanského zákoníku.
- 8.2. Zhotovitel i objednatel se zavazují, že se budou navzájem průběžně informovat o všech skutečnostech, které mohou ovlivnit realizaci díla, zejména co do rozsahu, termínů či kvality.
- 8.3. Zjistí-li zhotovitel při provádění díla skryté překážky týkající se věci, na níž má být provedena oprava nebo úprava, nebo místa, kde má být dílo provedeno, a tyto překážky znemožňují provedení díla, oznámí to bez zbytečného odkladu objednateli a navrhne změnu díla.
- 8.4. Objednatel je oprávněn kontrolovat provádění díla. Zjistí-li, že zhotovitel porušuje svou povinnost, je oprávněn požadovat, aby zhotovitel zajistil nápravu a prováděl dílo řádným způsobem. Neučiní-li tak zhotovitel ani v přiměřené době, může objednatel od smlouvy odstoupit (důsledky odstoupení se budou řídit pravidly uvedenými v bodu 15.2., 15.3. a 15.5.) vedl-li by postup zhotovitele dle rozumného úsudku objednatele k podstatnému porušení smlouvy.
- 8.5. Zhotovitel se zavazuje zajistit likvidaci demontovaného původního materiálu nejpozději do přejímky díla.
- 8.6. Zhotovitel se zavazuje dodržovat na staveništi čistotu a pořádek a zajišťovat úklid, a to včetně ploch přístupových komunikací ke staveništi a včetně odvozu sutě a stavebního odpadu na skládku.
- 8.7. Zhotovitel je odpovědný za dodržování právních předpisů na staveništi a v jeho bezprostředním okolí, zejména předpisů o bezpečnosti a ochraně zdraví při práci, požární ochraně a ekologických předpisů, a ponese veškeré důsledky spojené s jejich porušením, zejména bude řádně a včas realizovat nařízená opatření k nápravě a hradit uložené pokuty.

## **Čl. IX. PROVEDENÍ DÍLA**

- 9.1. Zhotovitel splní svou povinnost provést dílo jeho řádným dokončením, tedy předvedením jeho způsobilosti sloužit svému účelu, dodržením podmínek dle čl. XI. této smlouvy a předáním díla objednateli.
- 9.2. Po dokončení díla bude mezi zhotovitelem a objednatelem pořízen zápis o předání a převzetí díla dle čl. XI. této smlouvy.

## **Čl. X. SMLUVNÍ POKUTY**

- 10.1. Zhotovitel se zavazuje, že v případě prodlení s dokončením díla zaplatí objednateli smluvní pokutu ve výši 2,5 % z ceny díla za každý den prodlení. Zhotovitel není v prodlení v případě, kdy nemohl na díle pokračovat z důvodu, že objednatel neposkytl řádně a včas součinnost, k níž se zavázal v této smlouvě.

- 10.2. V případě nedodržení termínů daných pro odstraňování vad díla (zejména body 11.9. a 14.3.) zaplatí zhotovitel objednateli smluvní pokutu ve výši 2,5 % z ceny díla dle bodu 6.1. za každou vadu a za každý den prodlení s odstraněním vady.
- 10.3. Pro případ porušení závazků zhotovitele stanovených v bodě 3.6. této smlouvy zaplatí zhotovitel objednateli smluvní pokutu ve výši 1000 Kč za každý den, kdy došlo k porušení.
- 10.4. V případě prodlení zhotovitele s převzetím staveniště, resp. se zahájením provádění díla delším než 7 dnů, má objednatel nárok na smluvní pokutu ve výši 2,5 % z ceny díla dle bodu 6.1. této smlouvy za každý den prodlení.
- 10.5. Za prodlení s vyklizením staveniště zaplatí zhotovitel objednateli smluvní pokutu ve výši 2,5 % z ceny díla dle bodu 6.1. této smlouvy za každý den prodlení až do dne vyklizení staveniště, pokud nesplnění této smluvní povinnosti nebude způsobeno objednatelem nebo vlivem překážky vzniklé v průběhu realizace díla nezávisle na vůli zhotovitele, kterou nemůže tento předvídat, odvrátit nebo překonat.
- 10.6. Smluvní pokuty se sčítají. Zaplacením smluvní pokuty není dotčen nárok objednatele na náhradu škody v plné výši.
- 10.7. Objednatel je oprávněn provést zápočet jakéhokoli svého nároku, včetně smluvní pokuty, proti nároku zhotovitele na zaplacení ceny díla. Smluvní strany tímto výslovně prohlašují, že ujednáním dle předchozí věty vylučují zákaz započtení nejistých pohledávek dle § 1987 odst. 2 občanského zákoníku.
- 10.8. Žádná ze smluvních stran není odpovědná za prodlení s plněním závazků a porušení povinností stanovených touto smlouvou, pokud toto prodlení bylo způsobeno okolnostmi vylučujícími odpovědnost, za okolnost vylučující odpovědnost se považuje zejména přerušování výstavby z důvodu nepředvídaných nálezů kulturně cenných předmětů či detailů budovy nebo chráněných částí přírody anebo archeologických nálezů; nebo překážka, jež nastala nezávisle na vůli povinné strany a brání jí ve splnění její povinnosti, jestliže nelze rozumně předpokládat, že by povinná strana tuto překážku nebo její následky odvrátila nebo překonala, a dále, že by v době vzniku závazku tuto překážku předvíдалa.

## **Čl. XI. PŘEDÁNÍ A PŘEVZETÍ DÍLA**

- 11.1. Předání a převzetí díla se uskuteční na základě přijímacího řízení, o kterém bude sepsán předávací protokol.
- 11.2. Přijímací řízení bude svoláno objednatelem na základě sdělení zhotovitele, že dílo je připraveno k předání a převzetí.
- 11.3. Podmínkou předání a převzetí předmětu díla je předvedení jeho způsobilosti sloužit sjednanému účelu.
- 11.4. Zhotovitel se zavazuje při převzetí díla předat objednateli dokumentaci změn oproti původnímu stavu, pokud k těmto změnám dojde.
- 11.5. Pokud se při přijímacím řízení stavby zjistí nutnost poskytnutí dalších dokladů, zavazuje se zhotovitel takové doklady dodat objednateli v termínu určeném objednatelem.
- 11.6. Objednatel je oprávněn dílo nepřevzít v případě, že byly zjištěny vady či nedodělky tohoto díla, nebo nebyly předloženy doklady požadované pro přijímací řízení, popř. objednatel shledal, že tyto doklady jsou chybné, nepravdivé nebo neúplné.
- 11.7. Objednatel je oprávněn, nikoli však povinen, převzít dílo s výhradami v případě, že vykazuje drobné vady a nedodělky, které samy o sobě ani ve spojení s jinými nebrání řádnému užívání díla. V takovém případě bude součástí zápisu o předání a převzetí díla seznam konkrétních vad s termíny jejich odstranění, které nesmí být v žádném případě delší než 30 dnů nebo dohoda o slevě z ceny díla v případě, že objednatel shledá vady neodstranitelnými.
- 11.8. V případě, že se neuplatní postup dle bodu 11.7. smlouvy, avšak v průběhu předávání díla dojde ke zjištění vad, je objednatel oprávněn přijímací řízení přerušit, vyhotovit seznam zjištěných vad s termíny jejich odstranění a po kontrole odstranění vad v přijímacím řízení pokračovat.

- 11.9. Zhotovitel se zavazuje vady díla bezplatně odstranit ve lhůtách dohodnutých smluvními stranami, jinak do 5 dnů poté, co mu byly oznámeny.
- 11.10. Zhotovitel se zavazuje staveniště a budovu, vč. přístupových komunikací řádně vyklidit maximálně do 3 dnů po předání a převzetí díla, pokud se strany nedohodnou na jiné lhůtě.

## Čl. XII. PŘECHOD VLASTNICKÉHO PRÁVA A NEBEZPEČÍ ŠKODY

- 12.1. Vlastníkem díla a všech jeho částí je od okamžiku zabudování věcí do stavby objednatel.
- 12.2. Zhotovitel odpovídá po dobu realizace díla dle této smlouvy za stav a provoz všech objektů a zařízení, které jsou dotčeny jeho činností, a rovněž odpovídá za škody vzniklé jejich provozováním. Zhotovitel odpovídá za škodu na díle a věcech tvořících dílo až do předání díla objednateli a odstranění vad a nedodělků případně zjištěných při předání díla.

## Čl. XIII. VADY DÍLA

- 13.1. Zhotovitel odpovídá za vady, které má dílo v době jeho předání.
- 13.2. Zhotovitel odpovídá za vady díla vzniklé i po jeho předání, jestliže byly způsobeny porušením povinností zhotovitele.

## Čl. XIV. ZÁRUČNÍ DOBA

- 14.1. Předáním díla začíná běžet záruční doba týkající se jakosti, resp. veškerých provedených prací v rámci zhotovování díla.
- 14.2. Délka záruční doby činí **24 měsíců**.
- 14.3. V případě, že se na díle v záruční době objeví vady, objednatel je bude reklamovat u zhotovitele, a to i telefonicky či e-mailem. Odpovědným zaměstnancem zhotovitele pro reklamace je [REDAKCE].  
Pokud objednatel uplatní reklamaci (záruční vadu), zavazuje se zhotovitel nastoupit k jejímu vyřízení nejpozději do 48 hodin od jejího uplatnění, nebo nejpozději do 5 hodin od jejího uplatnění, jedná-li se o vadu (vady) ohrožující bezpečnost nebo provoz díla nebo v případě vzniku havárie. Dále se zhotovitel zavazuje vyřídit reklamaci (odstranit záruční vadu) bez zbytečného odkladu, nejpozději však do 10 dnů od jejího uplatnění, a to provedením opravy nebo výměnou vadné části díla, nebude-li objednatel požadovat slevu z ceny díla nebo neodstoupí-li objednatel v souladu s občanským zákoníkem od smlouvy.
- 14.4. Doba od uplatnění záruky do doby vyřízení reklamace se do záruční doby nezapočítává. Odstranění vady v záruční době třetí osobou nebude mít dále vliv na záruku za jakost díla, resp. veškeré provedené práce v rámci zhotovování díla, poskytnutou zhotovitelem.
- 14.5. Ostatní nároky objednatele z vad díla vyplývající z občanského zákoníku nejsou dotčeny.

## Čl. XV. ODSTOUPENÍ OD SMLOUVY

- 15.1. **Objednatel je oprávněn od této smlouvy odstoupit kdykoli bez uvedení důvodu do okamžiku předání díla. Shodně může Objednatel postupovat v případě, že úhrada ceny za dílo dle této smlouvy nebude kryta rozpočtem objednatele, nebo objednateli nebudou přiděleny či mu budou kráceny finanční prostředky z dotace určené na financování díla.** Právní účinky odstoupení nastávají doručením písemného oznámení o odstoupení zhotoviteli. Zhotovitel má v takovém případě právo na úhradu již účelně vynaložených nákladů na zhotovení díla před odstoupením od smlouvy objednatel, které objednateli řádně doloží, nejvýše však ve výši 100% sjednané ceny za dílo dle bodu 6.1 smlouvy. Zhotovitel nemá právo na náhradu škody, která mu vznikla odstoupením objednatele od této smlouvy z důvodů výše uvedených.

- 15.2. V případě podstatného nebo opakovaného porušení této smlouvy zhotovitelem má objednatel právo od této smlouvy odstoupit v souladu s ustanovením § 2001 a násl. občanského zákoníku, a to písemným oznámením o odstoupení doručeným zhotoviteli. Právní účinky odstoupení nastávají doručením písemného oznámení o odstoupení zhotoviteli. Zhotovitel nemá v takovém případě právo na úhradu nákladů jím vynaložených na zhotovení předmětu díla před odstoupením od smlouvy objednatelem, ani na náhradu škody, která mu vznikla odstoupením objednatele od této smlouvy z důvodů výše uvedených. Podstatným nebo opakovaným porušením smlouvy se rozumí zejména případy, jestliže:
- a) zhotovitel je v prodlení se započítáním prací o více než 10 dnů,
  - b) zhotovitel je v prodlení s dokončením díla o více než 10 dnů,
  - c) zhotovitel neodstraní vady, které se vyskytnou v průběhu provádění díla, na které byl zhotovitel objednatelem písemně upozorněn, ve lhůtě v písemném upozornění uvedené,
  - d) zhotovitel provádí dílo neodborným způsobem nebo v rozporu s projektovou dokumentací či technickými podmínkami i přes písemné upozornění objednatele nebo používá závadné, případně jiné než objednatelem schválené materiály,
  - e) zhotovitel opakovaně (dvakrát či vícekrát) nedodrží pokyny objednatele,
  - f) zhotovitel jiným způsobem závažně poruší smlouvu nebo je opakovaně (dvakrát či vícekrát) v prodlení s plněním smluvních povinností,
  - g) u příslušného soudu ohledně majetku zhotovitele bylo zahájeno insolvenční řízení (řízení o úpadku) a insolvenční návrh byl zamítnut pro nedostatek majetku dlužníka nebo bylo povoleno moratorium. Zhotovitel je povinen tyto skutečnosti objednateli neprodleně písemně oznámit,
  - h) zhotovitel vstoupí nebo vstoupil do likvidace; zhotovitel je povinen tuto skutečnost objednateli neprodleně písemně oznámit, nebo
- 15.3. Odstoupí-li objednatel od smlouvy dle bodu 15.1. a 15.2., nevznikne zhotoviteli nárok na náhradu škody.
- 15.4. Zhotovitel je oprávněn od této smlouvy odstoupit, bude-li objednatel v prodlení s úhradou faktur po dobu delší než 30 dnů.
- 15.5. Smluvní strany se dohodly, že v případě zániku smlouvy odstoupením od smlouvy podle bodů 15.2. a 15.4. tato smlouva zaniká ex nunc, tzn., že práva a povinnosti smluvních stran vzniklé do zániku smlouvy, zejména práva objednatele k dílu, zůstávají nedotčeny.

## Čl. XVI. DALŠÍ USTANOVENÍ

- 16.1. Právní vztahy mezi smluvními stranami, které nejsou upraveny touto smlouvou, se řídí příslušnými ustanoveními občanského zákoníku.
- 16.2. Všechny písemnosti dle této smlouvy budou doručovány osobně, kurýrem, datovou schránkou nebo poštou na adresu sídla smluvních stran uvedenou v záhlaví Smlouvy. Změny doručovací adresy jsou možné písemným oznámením doručeným druhé smluvní straně. Smluvní strany se dohodly, že veškerá korespondence bude považována za doručenou také v případě zaslání na poslední známou adresu sídla adresáta (smluvní strany), a to dnem vrácení zásilky provozovatelem poštovních služeb (držitelem poštovní licence) pro nedoručitelnost z důvodu nepřevzetí zásilky, odmítnutí jejího převzetí, případně z důvodu včas neoznámené změny adresy.
- 16.3. Návrh zhotovitele na uzavření této smlouvy ve formě návrhu této smlouvy podepsaného zhotovitelem, jehož přílohou je cenová nabídka zhotovitele, je neodvolatelný **do 25. 12. 2026** (dále jen „**nabídka**“). V případě, že nebude nabídka objednatelem v uvedené lhůtě přijata, může být zhotovitelem odvolána. Zhotovitel se výslovně vzdává veškerých práv, která by mu mohla plynout z nepřijetí nabídky objednatelem.

**Čl. XVII.**  
**ZÁVĚREČNÁ USTANOVENÍ**

17.1. Tato smlouva se vyhotovuje v 2 stejnopisech, z nichž jedno vyhotovení obdrží zhotovitel a jedno vyhotovení objednatel.

17.2. Smluvní strany jsou si vědomy, že tato smlouva podléhá povinnému uveřejnění dle zákona č. 340/2015 Sb., o zvláštních podmínkách účinnosti některých smluv, uveřejňování těchto smluv a o registru smluv (dále jen „**zákon o registru smluv**“), ve znění pozdějších předpisů, a dohodly se, že uveřejnění této smlouvy v registru smluv dle § 4 zákona o registru smluv zajistí objednatel. Zhotovitel pro tento účel dává objednateli neodvolatelný souhlas s tím, že objednatel tuto smlouvu a údaje o této smlouvě uveřejní dle zákona o registru smluv, a to v rozsahu dle úvahy objednatele. Zhotovitel dále pro tento účel dává objednateli souhlas se zpracováním svých osobních údajů v rozsahu, v jakém je nezbytný pro splnění povinnosti uveřejnění této smlouvy dle „zákon o registru smluv“.

17.3. Tato smlouva nabývá platnosti a účinnosti podpisem poslední smluvní strany, nestanoví-li zákon o registru smluv jinak.

17.4. Změny nebo doplnění této smlouvy jsou možné pouze písemnou formou.

V Praze dne 9. 6. 2026

V Praze dne 9. 6. 2026

Za objednatele :

Za zhotovitele :

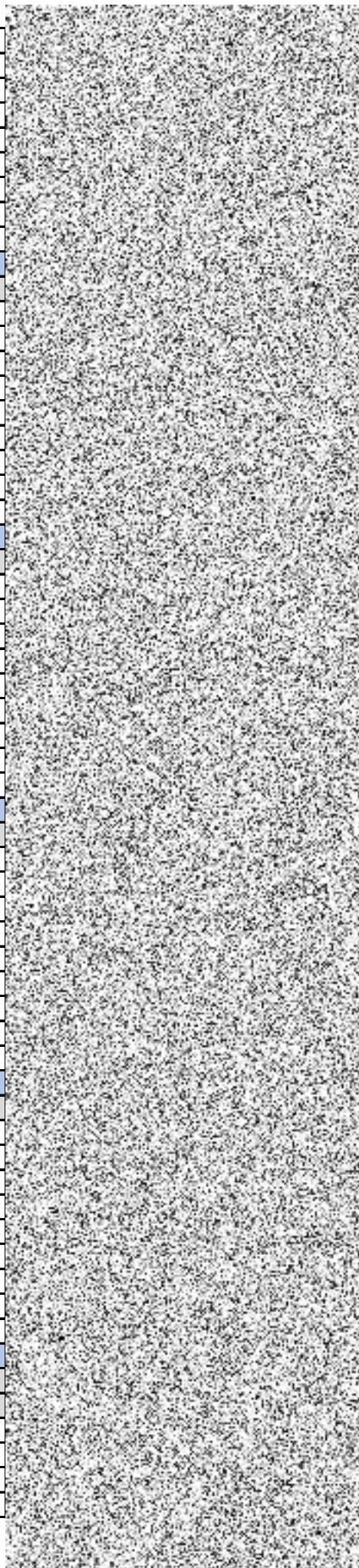
-----  
Mgr. Stanislav Horáček  
ředitel školy

-----  
Petr Bradna  
jednatel společnosti

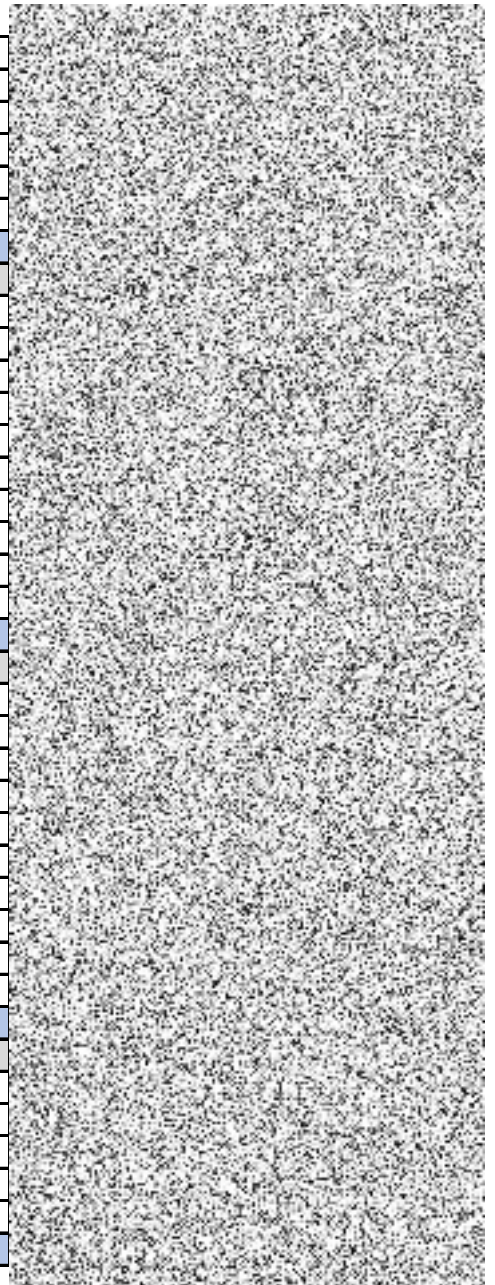
**Příloha 1:** Cenová nabídka zhotovitele ze dne 26.5.2026

Název akce: "Malování 2026"			vyplní uchazeč o zakázku	
	mj	množství	cena/mj	celkem
Podlaha			BEZ DPH	BEZ DPH
podatelna 113 P				
ostranění podlahové krytiny, včetně olištování	m2	16,79		
příprava podkladu - celoplošně, vč. očištění podkladu	m2	16,79		
penetračních podnátěrů, vyrovnávací stěrky s přebroušením	m2	16,79		
pokládka PVC, celoplošné lepení pvc, vč. svařování	m2	16,79		
montáž pvc soklů	bm	16,44		
dodávka penetrace a lepidla	sb	1,00		
dodávka pvc - role 12x1,5 m	ks	1,50		
dodávka pvc soklu	bm	16,44		
dodávka svařovací šňůry	ks	1,00		
ostatní náklady, odvoz a likvidace odpadu, vč. nakládky	sb	1,00		
doprava osob, materiálu a náradí, přesun hmot	sb	1,00		
režie a ostatní náklady	sb	1,00		
<b>celkem</b>				
<b>Podlaha</b>				
pracovna 206 P				
ostranění podlahové krytiny, včetně olištování	m2	17,59		
příprava podkladu - celoplošně, vč. očištění podkladu	m2	17,59		
penetračních podnátěrů, vyrovnávací stěrky s přebroušením	m2	17,59		
pokládka PVC, celoplošné lepení pvc, vč. svařování	m2	17,59		
montáž pvc soklů	bm	16,51		
dodávka penetrace a lepidla	sb	1,00		
dodávka pvc - role 12x1,5 m	ks	1,50		
dodávka pvc soklu	bm	16,51		
dodávka svařovací šňůry	ks	1,00		
ostatní náklady, odvoz a likvidace odpadu, vč. nakládky	sb	1,00		
doprava osob, materiálu a náradí, přesun hmot	sb	1,00		
režie a ostatní náklady	sb	1,00		
<b>celkem</b>				
<b>Podlaha</b>				
pracovna 109a) L				
ostranění podlahové krytiny, včetně olištování	m2	17,34		
příprava podkladu - celoplošně, vč. očištění podkladu	m2	17,34		
pokládka PVC, celoplošné lepení pvc, vč. svařování	m2	17,34		
montáž pvc soklů	bm	16,36		
dodávka penetrace a lepidla	sb	1,00		
dodávka pvc - role 12x1,5 m	ks	1,00		
dodávka pvc soklu	bm	16,36		
dodávka svařovací šňůry	ks	1,00		
ostatní náklady, odvoz a likvidace odpadu, vč. nakládky	sb	1,00		
doprava osob, materiálu a náradí, přesun hmot	sb	1,00		
režie a ostatní náklady	sb	1,00		
<b>celkem</b>				
<b>Malování</b>				
Sestěhování nábytku, překrytí podlah a nábytku folií, olepení krycí páskou, hrubý úklid, uvedení do pův. stavu				
podatelna 113 P	m2	16,79		
pracovna 206 P	m2	17,59		
předsíň 109 L	m2	4,29		
pracovna 109a) L	m2	17,34		
učebna 109b) L	m2	43,07		
učebna 107 L	m2	67,05		
počítačová učebna 211	m2	26,40		
chodba ke družině N	m2	52,11		
předsíň WC chlapci P	m2	4,66		
<b>celkem</b>				
<b>Odstranění malby oškrábáním v místnosti H do 3,8 m</b>				

podatelna 113 P	m2	72,92
pracovna 206 P	m2	56,25
předsíň 109 L	m2	23,81
pracovna 109a) L	m2	68,07
učebna 109b) L	m2	123,95
učebna 107 L	m2	160,85
počítačová učebna 211	m2	86,24
chodba ke družině N	m2	162,13
předsíň WC chlapci P	m2	28,86
<b>celkem</b>		
<b>Oprášení/ometení podkladu</b>		
podatelna 113 P	m2	72,92
pracovna 206 P	m2	56,25
předsíň 109 L	m2	23,81
pracovna 109a) L	m2	68,07
učebna 109b) L	m2	123,95
učebna 107 L	m2	160,85
počítačová učebna 211	m2	86,24
chodba ke družině N	m2	162,13
předsíň WC chlapci P	m2	28,86
<b>celkem</b>		
<b>Penetrace podkladu hloubková</b>		
podatelna 113 P	m2	72,92
pracovna 206 P	m2	56,25
předsíň 109 L	m2	23,81
pracovna 109a) L	m2	68,07
učebna 109b) L	m2	123,95
učebna 107 L	m2	160,85
počítačová učebna 211	m2	86,24
chodba ke družině N	m2	162,13
předsíň WC chlapci P	m2	28,86
<b>celkem</b>		
<b>Malba barevná bez penetrace 2x</b>		
podatelna 113 P	m2	30,88
pracovna 206 P	m2	20,81
předsíň 109 L	m2	13,48
pracovna 109a) L	m2	50,73
učebna 109b) L	m2	59,12
učebna 107 L	m2	71,02
počítačová učebna 211	m2	0,00
chodba ke družině N	m2	73,15
předsíň WC chlapci P	m2	0,00
<b>celkem</b>		
<b>Malba primalex plus, bílá bez penetrace 2x</b>		
podatelna 113 P	m2	16,79
pracovna 206 P	m2	17,59
předsíň 109 L	m2	4,29
pracovna 109a) L	m2	17,34
učebna 109b) L	m2	43,07
učebna 107 L	m2	67,05
počítačová učebna 211	m2	77,79
chodba ke družině N	m2	52,11
předsíň WC chlapci P	m2	12,96
<b>celkem</b>		
<b>Stěrkování podkladu, přebroušení povrchů nátěrů omítek,</b>		
<b>finální emailový nátěr</b>		
podatelna 113 P	m2	0,00
pracovna 206 P	m2	0,00
předsíň 109 L	m2	6,04
pracovna 109a) L	m2	0,00



učebna 109b) L	m2	10,28
učebna 107 L	m2	12,22
učebna 211	m2	8,45
chodba ke družině N	m2	0,00
předsíň WC chlapci P	m2	11,24
2 x zeď podesta L	m2	5,08
<b>Odmaštění saponáty</b>		
podatelna 113 P	m2	25,25
pracovna 206 P	m2	17,85
předsíň 109 L	m2	0,00
pracovna 109a) L	m2	0,00
učebna 109b) L	m2	11,48
učebna 107 L	m2	10,56
učebna 211	m2	0,00
chodba ke družině N	m2	36,87
předsíň WC chlapci P	m2	0,00
5 x dvířka el. rozvaděče pavilon P, L, M	m2	2,85
celkem		
<b>Emailový sokl, obnov. nátěr</b>		
podatelna 113 P	m2	25,25
pracovna 206 P	m2	17,85
předsíň 109 L	m2	0,00
pracovna 109a) L	m2	0,00
učebna 109b) L	m2	11,48
učebna 107 L	m2	10,56
učebna 211	m2	0,00
chodba ke družině N	m2	36,87
předsíň WC chlapci P	m2	0,00
5 x dvířka el. rozvaděče pavilon P, L, M	m2	2,85
celkem		
<b>Ostatní náklady</b>		
montáž a demontáž nábytku	hod.	30,00
pomocné lešení	sb	1,00
odvoz a likvidace odpadu, vč. nakládky	sb	1,00
doprava osob, materiálu a náradí, přesun hmot	sb	1,00
režie a ostatní náklady	sb	1,00
celkem		



	<b>Celková cena bez DPH</b>	<b>494575,65</b>
	<b>DPH 21 %</b>	<b>103860,89</b>
	<b>Celková cena s DPH</b>	<b>598436,54</b>