

SMLOUVA O ZAJIŠŤOVÁNÍ PROVOZU SYSTÉMU BELLHOP

v souladu s §§ 1746 odst. 2 a 2358 a násl. zákona č. 89/2012 Sb., občanský zákoník

(„Smlouva“)

SMLUVNÍ STRANY

1) **NeurIT s.r.o.**

se sídlem na adrese Obrovského 418, 141 00 Praha

IČO: 285 36 380, DIČ: CZ28536380

zapsaná v obchodním rejstříku vedeném Městským soudem v Praze, sp. zn. C 148714

bankovní spojení:



web: www.neurit.cz

ID datové schránky: hecp3c2

(„Provozovatel“ nebo „my“)

a

2) **Základní škola Dr. Edvarda Beneše Mladá Boleslav, Laurinova 905, příspěvková organizace**

se sídlem na adrese Laurinova 905, 293 01 Mladá Boleslav

IČO: 62451511

web: zsbeneše.cz



(„Uživatel“ nebo „vy“)

(společně také „Strany“, každý samostatně „Strana“)

- (A) Jako NeurIT s.r.o. vám Smlouvou poskytujeme přístup k software s názvem BELLhop, který je on-line čipovým systémem sloužícím k evidenci docházky a přístupu do budovy školy nebo do školní družiny a je blíže popsán v příloze č. 1 Smlouvy („**Systém**“). Vy jako škola máte zájem Systém využívat.
- (B) Spolu s poskytnutím Systému budeme zajišťovat jeho provoz, odstraňování vad a další služby s tím související, zejména instalaci potřebných zařízení.

1. ČEHO SE SMLOUVA TÝKÁ?

1.1. Jaké služby vám poskytneme. Na základě této Smlouvy vám poskytneme následující:

- a) **Přístup k Systému.** Systém se skládá z částí, která běží u nás na serverech, a webového rozhraní určeného k ovládání Systému, ke kterému máte přístup na základě našich pokynů přímo na vašich vlastních zařízeních (např. mobil, tablet, počítač) („**Rozhraní**“).
- b) **Provoz Systému.** Budeme činit nezbytné kroky k zajištění nepřetržitého provozu Systému a odstraňování jeho vad.
- c) **Instalace zařízení.** Nainstalujeme vám některá zařízení, na kterých se domluvíme a která popisujeme dále („**Zařízení**“).
- d) **Další služby.** Můžeme vám poskytnout i další služby, na kterých se domluvíme. (společně „**Služby**“).

- 1.2. **Naše základní povinnosti.** Zajistíme propojení Zařízení se serverovou částí Systému umístěnou na našem serveru a umožníme vám užívání Software a Zařízení po dobu trvání Smlouvy.
- 1.3. **Vaše základní povinnosti.** Souhlasíte s poskytnutím Systému a Zařízení a práv k jejich užívání a zavazujete se zaplatit nám za Služby a Zařízení cenu uvedenou dále ve Smlouvě.

2. JAKÁ JSOU PRAVIDLA PROVOZU SYSTÉMU A INSTALACE ZAŘÍZENÍ?

- 2.1. **Základní závazek k provozu.** Budeme činit nezbytné kroky k zajištění nepřetržitého provozu Systému.
- 2.2. **Instalace Zařízení.** Po uzavření Smlouvy a na základě naší domluvy na termínu instalace u vás nainstalujeme následující Zařízení:
 - a) **Dveřní terminál** obsahující čtečku čipových karet nebo čipů.
 - b) **Monitor TV** určený k přehlednému zobrazení odbavovaných požadavků v Systému (volitelně).
 - c) **Další potřebná Zařízení.** Potřeba instalace dalších Zařízení může vyplynout ze specifík místa provozu u vás. Nejpozději při instalaci Zařízení a po prohlídce místa provozu a vyhodnocení vašich potřeb se můžeme dohodnout na instalaci dalších Zařízení.
- 2.3. **Školení.** Za účelem řádného používání Systému vašimi zaměstnanci nebo jinými spolupracovníky vám poskytneme školení dle platného ceníku.
- 2.4. **Součinnost z vaší strany.** K zavedení Systému a instalaci zařízení nám musíte poskytnout veškerou potřebnou součinnost. Zejména musíte umožnit vstup našich zaměstnanců nebo jiných spolupracovníků k instalaci Zařízení nezbytných pro provoz Systému v místě instalace. Tento přístup musíte umožnit i v průběhu provozování Systému nebo v případě jeho výpadku, a to po předešlé telefonické domluvě s vašimi odpovědnými zaměstnanci. Pokud tuto součinnost neposkytnete, nejsme v prodlení s plněním svých povinností.
- 2.5. **Výpadek Systému.** V případě nečekaného výpadku Systému a po ohlášení poruchy z vaší strany podnikneme nezbytné kroky směřující k co nejrychlejší nápravě a odstranění problému v provozu Systému.
- 2.6. **Podpora.** Poskytneme vám adekvátní součinnost při řešení jakéhokoli problému se Systémem nebo Zařízením vzniklém na vaší straně, ať už vašim zaviněním nebo ne. Při užívání Systému vám budeme poskytovat podporu, ať již v podobě odpovědí na telefonické dotazy nebo dotazy zaslané e-mailem nebo datovou schránkou, případně jinými kanály.
- 2.7. **Sdílené servery.** Systém poskytujeme více zákazníkům a provozujeme ho na sdílených serverech. Tím myslíme servery, na kterých běží Systém zároveň pro více našich zákazníků. Prohlašujeme však, že poskytování Systému tímto způsobem nemůže ovlivnit funkčnost Systému ani ochranu dat uložených v Systému.
- 2.8. **Další vývoj Systému.** Berete na vědomí, že Systém můžeme dle vlastního uvážení technicky a funkčně vyvíjet. Pokud se nedohodneme jinak, nemusíte za tento další rozvoj Systému nic platit.
- 2.9. **Záruka na dveřní terminály.** Na instalované dveřní terminály vám poskytujeme záruku v délce 36 měsíců. V případě jejich vady provedeme opravu nebo výměnu tohoto terminálu následující pracovní den po ohlášení vady.
- 2.10. **Využití subdodavatele.** Za účelem poskytování některých Služeb nebo Zařízení můžeme využívat subdodavatele a nepotřebujeme k tomu váš souhlas. Půjde zejména o dodavatele Zařízení a spolupracující fyzické osoby (kontraktory) poskytující nám služby vývoje a servisu. Pokud však využijeme subdodavatele, samozřejmě odpovídáme za jeho činnost stejně, jako kdybychom vám plnili sami a budeme jeho práci kontrolovat.

3. JAKÁ JE NAŠE ODMĚNA?

- 3.1. **Cena Služeb.** Za řádně poskytnuté Služby se zavazujete hradit nám cenu ve výši 18 000 Kč včetně 21 % DPH. Cena se skládá ze dvou částí, 12 000,-Kč za BELLhop ŠD a 6 000,-Kč za BELLhop IS. („Cena Služeb“).
- 3.2. **Cena čipu.** Za účelem umožnění užívání Systému rodičům a dalším uživatelům poskytujeme zvláště čipy – zabezpečené RFID čipy MIFARE Classic nebo obdobné za 100 Kč vč. DPH za kus. Tyto vám poskytneme vždy v počtu 50 či 100 ks při zahájení poskytování Služeb, případně kdykoli v průběhu. Fakturovat cenu za čipy budeme dle objednávky se splatností faktury 14 dní.
- 3.3. **DPH.** Jsme plátcí DPH a k odměně budeme účtovat i DPH v zákonné výši.
- 3.4. **Fakturace.** Odměnu nám zaplatíte na základě faktury vystavené vždy v měsíci srpnu každého kalendářního roku na období následujícího školního roku (tj. září-červen). Pokud se dohodneme na poskytování Služeb v průběhu školního roku, budeme vám fakturovat poměrnou část odpovídající počtu zbývajících celých či částečných měsíců školního roku.
- 3.5. **Kam budeme faktury zasílat.** Faktury vám budeme zasílat na e-mailovou adresu sdělenou při uzavírání Smlouvy nebo dle domluvy.
- 3.6. **Co odměna zahrnuje.** Odměna zahrnuje veškeré náklady vynaložené v souvislosti s poskytováním Služeb přístupu k Systému, provozu Systému a odměnu za poskytnutí práv duševního vlastnictví k Systému. Instalace Zařízení dle odst. 1.1 c) , d) je řešena samostatnou objednávkou Uživatele dle nabídky Provozovatele.
- 3.7. **Co odměna nezahrnuje.** V případě nastalého problému v Systému vzniklého vašim zaviněním, zejména nesprávným používáním Systému či mechanickým poškozením prokazatelně zaviněným Uživatелеm či třetí osobou, máme nárok účtovat vám takový zásah či výjezd navíc nad rámec Ceny Služeb, a to dle Ceníku výjezdů uvedeného na našich webových stránkách, se kterým se zavazujete seznámit.
- 3.8. **Cena hardware.** Cena Služeb uvedená v tomto článku v sobě nezahrnuje cenu za pořízení potřebného hardware (dveřního terminálu, čipů, monitoru apod.).

4. JAK MŮŽETE POUŽÍVAT SYSTÉM?

- 4.1. **Práva k Systému.** Níže uvedené právo užívat Systém a Rozhraní nemají vliv na to, že zůstáváme vlastníkem a provozovatelem Systému, resp. držitel veškerých práv k němu. Systém funguje v režimu software-as-a-service (software jako služba). Vy máte k Systému pouze přístup po dobu trvání Smlouvy, pokud jste uhradili Cenu služeb. Kopie Systému se u vás neinstaluje.
- 4.2. **Užívání Systému.** Systém můžete používat pouze za účelem, ke kterému je dle Smlouvy a našich pokynů určen. Nemůžete ho sami ani s využitím někoho dalšího upravovat, měnit, spojovat s jinými díly nebo vytvářet odvozená díla, jakož i zasahovat do jejího zdrojového kódu. Systém nemůžete licencovat nebo jinak poskytnout třetí osobě.
- 4.3. **Licence.** K Rozhraní, prostřednictvím kterého budete ovládat Systém, vám dáváme následující licenci:
 - a) **Nevýhradní.** Rozhraní za účelem ovládní Systému poskytujeme i dalším zákazníkům a můžeme ho jakkoli využívat nebo měnit.
 - b) **Bez množstevního omezení.** Rozhraní můžete používat na libovolném počtu zařízení.
 - c) **Bez územního omezení.** Rozhraní můžete používat celosvětově.
 - d) **Po dobu trvání Smlouvy.** Rozhraní můžete používat po dobu trvání Smlouvy.
 - e) **Ke konkrétním způsobům užití.** Rozhraní můžete užívat pouze k obsluze Systému. Omezení užívání platí obdobně dle odst. 4.2.
 - f) **Bez možnosti postoupit licenci nebo udělit podlicenci třetí osobě.**
- 4.4. **Uvádění na veřejnosti.** Souhlasíte s tím, že nebudete vydávat Systém ani Rozhraní za vlastní a propagovat je pod vlastním jménem.

- 4.5. **Odměna.** Odměna za poskytnutí práv dle tohoto článku Smlouvy je již zahrnuta v odměně dle čl. 3 Smlouvy.

5. O ČEM JE NUTNÉ ZACHOVÁVAT MLČENLIVOST?

- 5.1. **Důvěrné informace.** Dohodli jsme se, že Smlouva a veškeré informace s ní související mají důvěrný charakter, aniž by tak musely být označeny. Nejste oprávněni bez našeho souhlasu zpřístupnit tyto informace v jakékoli podobě třetím osobám, s výjimkou případů, kdy je zpřístupnění těchto informací vyžadováno právními předpisy, nebo příslušnými orgány nebo jedná-li se o informace, které jsou již veřejně přístupné.
- 5.2. **Konkrétní vymezení Důvěrných informací.** Za důvěrné informace považujeme zejména veškeré informace související se Službami a Software; popis technologických postupů, know-how; veškerou komunikaci a jednání mezi námi; osobní údaje dle platných právních předpisů; specifikace, náčrty, data, počítačové programy (vč. jejich zdrojového kódu) nebo dokumentace v jakékoli podobě ať už zachycené hmotně nebo poskytnuté ústně.
- 5.3. **Osobní údaje.** Zavazujeme se zachovávat mlčenlivost o zpracovávaných osobních údajích, zejména je nebudeme zveřejňovat, šířit, či předávat dalším osobám mimo naše zaměstnance, další spolupracovníky nebo další zpracovatele osobních údajů na naší straně.
- 5.4. **Výjimky ze zákazu poskytnout Důvěrné informace.** Důvěrné informace týkající se Smlouvy můžete samozřejmě zpřístupnit svým odborným poradcům (např. advokátovi) a svým zaměstnancům či smluvním partnerům, prostřednictvím kterých předmět této Smlouvy realizujete. Zveřejnit důvěrné informace jiným osobám můžete jen s naším předchozím písemným souhlasem.

6. JAK PROBÍHÁ ZPRACOVÁNÍ OSOBNÍCH ÚDAJŮ?

- 6.1. **Zpracovatelská smlouva.** Jelikož vy vystupujete v pozici správce osobních údajů uložených a užívaných v Systému a my v pozici zpracovatele, musíme se dohodnout zároveň na podmínkách zpracování osobních údajů. Tyto podmínky tvoří přílohu č. 2. Smlouvy.

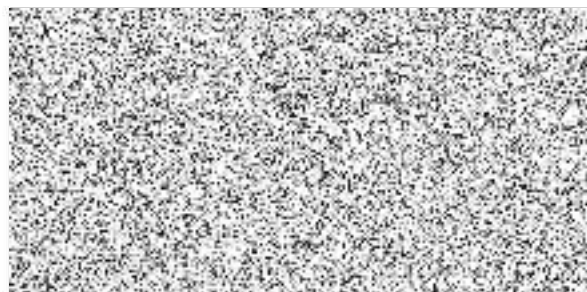
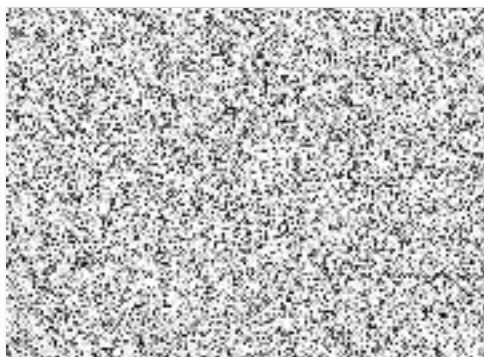
7. JAK DLOUHO SMLOUVA TRVÁ A JAK JI MŮŽEME UKONČIT?

- 7.1. **Délka trvání.** Smlouva se uzavírá na dobu neurčitou.
- 7.2. **Ukončení Smlouvy.** Smlouva zaniká:
- a) naší písemnou dohodou;
 - b) výpovědí z naší či vaší strany. Výpověď musí být písemná a doručená druhé Straně. Výpovědní doba se sjednává v délce 2 měsíců a začne běžet prvním dnem měsíce následujícího po doručení výpovědi druhé Straně.
- 7.3. **Odstoupení od Smlouvy z naší strany.** Jsme oprávněni odstoupit od Smlouvy
- a) pokud jste v prodlení s jakoukoli úhradou delším než 30 kalendářních dnů;
 - b) pro jiné podstatné porušení vašich povinností ze Smlouvy nebo ze zákona.
- 7.4. **Odstoupení od Smlouvy z vaší strany.** Jste oprávněn odstoupit od této Smlouvy, pokud se zpozdíme s poskytnutím jakékoli Služby po dobu delší než 30 dnů.
- 7.5. **Trvání práv ze Smlouvy a součinnost.** Ukončení Smlouvy nemá vliv na práva a povinnosti dle čl. 5. Smlouvy (Mlčenlivost), jakož i na úhradu Ceny služeb nebo jakýchkoli jiných částek.

8. NA ZÁVĚR

- 8.1. **Účinnost.** Smlouva nabývá platnosti a účinnosti dnem jejího podpisu oběma Stranami.
- 8.2. **Písemná forma.** Písemnou formu splňuje i e-mailová zpráva zasláná na e-mailové adresy uvedené v hlavičce Smlouvy nebo na e-mailové adresy jiných odpovědných osob.

- 8.3. **Vyšší moc.** Pokud nám nebo vám bude něco bránit v plnění povinností dle smlouvy, budeme se o tom vzájemně informovat a vymyslíme, jak to překonat. Vyšší moc nás i vás zbavuje odpovědnosti za porušení smlouvy, pokud ji nebylo možné předvídat ani zabránit.
- 8.4. **Jakým právem se Smlouva řídí a jaké soudy řeší spory?** Smlouva a její výklad se řídí právním řádem České republiky. Vyneme veškeré úsilí, abychom nejprve dosáhli smírného urovnání jakýchkoli sporů vyplývajících ze Smlouvy nebo vzniklých v souvislosti s ní. Pokud nedojde ke smírnému vyřešení sporu, budou veškeré spory vyplývající ze Smlouvy nebo vzniklé v souvislosti s ní řešeny u příslušného českého soudu dle našeho sídla.
- 8.5. **Nahrazení předchozích dohod.** Smlouva obsahuje naši úplnou dohodu a nahrazuje veškeré předchozí ústní i písemné smlouvy a ujednání mezi námi týkající se předmětu této Smlouvy.
- 8.6. **Změny Smlouvy.** Jakékoliv změny a dodatky ke Smlouvě, popřípadě též ukončení Smlouvy, musí mít písemnou formu.
- 8.7. **Počet stejnopisů.** Smlouva se vyhotovuje ve dvou stejnopisech. Každá Strana obdrží jeden.
- 8.8. **Přílohy.** Součástí Smlouvy jsou tyto nezbytné přílohy:
Příloha č. 1 – Popis Systému BELLhop
Příloha č. 2 – Podmínky zpracování osobních údajů



Příloha č. 1 – Popis Systému BELLhop

Systém BELLhop je elektronický on-line systém pro snadné a spolehlivé vyzvedávání dětí z družiny základní školy. Smyslem systému je předávání informací v reálném čase konkrétním pedagogickým pracovníkům o dětech, které mají z družiny odcházet. A to jak na základě požadavků rodičů pomocí čipu, tak na základě plánovaných samostatných odchodů.

Provozem Systému vzniká i kompletní docházka žáků, záznamy s informacemi o slučování oddělení, odchodech na kroužky a návratech dětí z kroužku zpět do družiny.

Systém pro svůj správný chod vyžaduje využívání zařízení připojených ke spolehlivému internetu. Zařízení mohou být pevná PC, notebooky, tablety či mobilní telefony. Výběr zařízení je vhodné konzultovat s Provozovatelem Systému.

Součásti Systému:

1. Dveřní terminál připojený pomocí strukturované kabeláže do školní sítě a jejím prostřednictvím do internetu. Dveřní terminál je konfigurovatelný prostřednictvím webového rozhraní.
2. Webové rozhraní Systému sloužící pro provoz na úrovni oddělení školní družiny a také pro administraci Systému.
3. Čipy pro rodiče na sběr jejich požadavků na vyzvednutí dítěte.
4. Dveřní terminál může být volitelně doplněn o Monitor TV určený k přehlednému zobrazení odbavovaných požadavků v Systému a zobrazování dalších informací pro rodiče žáků.

Příloha č. 2 – Podmínky zpracování osobních údajů

- 1. Naše a vaše postavení při zpracování osobních údajů.** Pro plnění funkce a zajištění provozu Systému se nám zavazujete poskytnout nezbytné osobní údaje uživatelů Systému na vaší straně (tj. žáků školy a jejich rodičů, učitelů, vychovatelek ve školní družině, případně jiných vašich zaměstnanců; „Osobní údaje“). My k těmto údajům můžeme mít přístup v Systému při jeho správě pro vás. Vy jste v tomto případě správce Osobních údajů dle čl. 24 nařízení GDPR („GDPR“), my jsme zpracovatel Osobních údajů dle čl. 28 GDPR. Jelikož jsou Osobní údaje z povahy Systému nezbytné pro jeho fungování, bez jejich poskytnutí nelze Systém využívat.
- 2. Dodržování právních předpisů.** My i vy se zavazujeme, že při plnění Smlouvy a zpracování Osobních údajů budeme dodržovat GDPR a zákon č. 110/2019 Sb., o zpracování osobních údajů.
- 3. Vaše závazky při zpracování Osobních údajů.** Budete nám předávat pouze osobní údaje, u kterých jste dodrželi podmínky stanovené právní předpisy pro jejich získání a zpracování. Berete na sebe plnou zodpovědnost za splnění těchto podmínek na vaší straně.
- 4. Zpracovatelská smlouva.** Za účelem zpracovávání Osobních údajů způsobem uvedeným výše obsahuje tento článek Smlouvy nezbytné náležitosti smlouvy o zpracování osobních údajů, kterou spolu musíme uzavřít.
- 5. Rozsah zpracovávaných údajů.** Budeme zpracovávat zejména následující osobní údaje subjektů údajů (žáků, rodičů a vašich zaměstnanců):
 - a) **Identifikační údaje** (např. jméno, příjmení);
 - b) **Kontaktní údaje** (např. telefonní číslo nebo e-mailová adresa);
 - c) **Údaje související se zařazením žáka** (např. třída, oddělení školní družiny);
 - d) **Údaje související s pracovní činností** (např. pracovní pozice).
- 6. Účel zpracování.** Účel zpracování osobních údajů určujete vy jako správce. Základním účelem jejich zpracování je provozování Systému a umožnění jeho plného fungování.
- 7. Doba zpracování.** Osobní údaje budeme zpracovávat po dobu trvání Smlouvy. Nejpozději do 3 měsíců po skončení Smlouvy ze Systému smažeme veškeré Osobní údaje od vás nebo získané provozem Systému ze všech našich úložišť. Za finanční náhradu vám můžeme osobní údaje ve stejné lhůtě předat. Údaje nemusíme do 3 měsíců smazat, pokud máme právní povinnost nebo oprávněný zájem je zpracovávat i dále. To lze však předpokládat maximálně o údajů o vás a vašich pověřených zaměstnancích pro ochranu našich právních nároků, nikoli u žáků nebo rodičů školy.
- 8. Povaha zpracování osobních údajů.** Zpracování Osobních údajů na naší straně může mít povahu shromažďování, zaznamenávání, ukládání na nosiče informací, třídění, předávání a uchovávání, jakož i další povahu nezbytnou k plnění Smlouvy, a to automatizovaně a případně i manuálně tak, aby tato činnost odpovídala účelu zpracování Osobních údajů.
- 9. Vaše pokyny.** Osobní údaje zpracováváme jen na základě vašich pokynů. Hlavními pokyny ke zpracování jsou ustanovení Smlouvy. Další pokyny nám můžete zaslat písemně na e-mailovou adresu zpracovani@skola.cz. Konkrétní pokyny vyplývají i přímo z používání Systému. Na nezdokumentované pokyny udělené osobně našim zaměstnancům nebo spolupracovníkům nebo sdělené telefonicky nemusíme bez jejich písemného potvrzení na uvedený e-mail brát zřetel. Pokud zjistíme, že váš pokyn porušuje právní předpisy, neprodleně vám to oznámíme. Pokud budete trvat na tomto pokynu nebo situaci nenapravíte, jsme oprávněni přerušit poskytování Služeb a případně i odstoupit od Smlouvy.
- 10. Proškolení a mlčenlivost zaměstnanců a dalších spolupracovníků.** Naši zaměstnanci a spolupracovníci jsou řádně proškoleni pro nakládání s osobními údaji a budou zachovávat jejich důvěrnost a mlčenlivost, jakož i dodržovat veškerá opatření požadovaná čl. 32 GDPR týkající se zabezpečení osobních údajů svěřených ke zpracování.
- 11. Povolení zapojit další zpracovatele.** V současnosti do zpracování osobních údajů další subzpracovatele nezapojujeme. Můžeme však v budoucnu do zpracování osobních údajů zapojit další zpracovatele, kteří nám poskytnou své služby („Subzpracovatel“). Může se jednat zejména o poskytovatele úložišť a cloudových řešení, provozovatele dalšího software použitého

v Systému a dalších dodavatelů služeb nezbytných pro naplnění účelu Smlouvy. Do budoucna nám dáváte obecné povolení zapojit nové Subzpracovatele. V tom případě vás budeme e-mailem informovat o této skutečnosti a poskytneme vám lhůtu k podání námitek proti jejich zapojení alespoň 1 týden. Jelikož však všechny Subzpracovatele zavazujeme stejnými povinnostmi jako sebe, souhlasíte s tím, že bez závažných důvodů nebudete proti zapojení dalších Subzpracovatelů podávat námítky. To totiž může zásadním způsobem ovlivnit poskytování našich služeb.

12. **Součinnost při řešení žádostí subjektů údajů.** Poskytneme vám nezbytnou součinnost při plnění vaší povinnosti jako správce osobních údajů reagovat na žádosti o uplatnění práv subjektů údajů.
13. **Zabezpečení Osobních údajů.** Přijali jsme technická, organizační a jiná opatření, jež zamezí neoprávněnému nebo nahodilému přístupu k Osobním údajům na naší straně, jejich změně, zničení, ztrátě či jinému neoprávněnému nakládání s Osobními údaji. Zejména pak:
 - a) používáme zabezpečená úložiště a přístupy do Systému či jiných našich i vašich systémů, kdy přístupy budou známy pouze nezbytnému rozsahu našich zaměstnanců a spolupracovníků;
 - b) používáme zabezpečený přístup do administrace či jiné databáze Osobních údajů;
 - c) pro zpracování Osobních údajů užíváme software a služby, které splňují standardní požadavky pro bezpečnost dat;
 - d) bez vašeho předchozího souhlasu netvoříme kopie databáze Osobních údajů vyjma nezbytných technických záloh;
 - e) užíváme vhodné prostředky zabezpečení, např. šifrování či jiné vhodné a potřebné prostředky vždy v závislosti na konkrétním jednání a datech;
 - f) neumožníme přístup k Osobním údajům třetím osobám, pokud tento přístup nebude písemně schválen vámi nebo neplyne-li z této smlouvy;
 - g) zpracováváme Osobní údaje v takové podobě, v jaké nám byly vámi předány;
 - h) zpracováváme pouze Osobní údaje za účelem vymezeným touto smlouvou a v rozsahu nutném pro naplnění tohoto účelu;
 - i) uchováváme Osobní údaje pouze po dobu, která je nezbytná pro plnění Smlouvy.
14. **Oznámení bezpečnostního incidentu.** Pokud zjistíme, že došlo při poskytování našich Služeb a nakládání s osobními údaji na naší straně k bezpečnostnímu incidentu a narušení zpracování osobních údajů, bez zbytečného odkladu vám toto oznámíme.
15. **Zajištění souladu s povinnostmi dle GDPR.** Zavazujeme se poskytnout vám součinnost při zajištění souladu s povinnostmi podle článku 32 až 36 GDPR, zejména poskytnout veškeré informace potřebné k doložení toho, že byly splněny povinnosti stanovené Smlouvou nebo GDPR týkající se Osobních údajů.
16. **Audit.** Umožníme vám nebo třetí straně audit v přiměřeném rozsahu, a to po předchozím písemném oznámení alespoň 15 pracovních dnů předem. Náklady auditu hradíte vy. Jste zároveň povinni zachovávat mlčenlivost ohledně veškerých informací zjištěných v rámci auditu týkajících se naší společnosti, zejména našich bezpečnostních politik a standardů. Jste povinni ve stejném rozsahu zavázat i třetí osoby jím pověřené k provedení auditu.
17. **Odměna.** Pro vyloučení pochybností uvádíme, že zpracování osobních údajů nám nenáleží žádná další odměna, s výjimkou odměny za předání osobních údajů po skončení Smlouvy.