

Nová školy na Komenského náměstí – výsledková LED tabule do tělocvičny

č. SOD/00855/2026/ORM

uzavřená podle § 2586 a násl. zákona č. 89/2012 Sb., občanský zákoník, ve znění pozdějších předpisů,
(„občanský zákoník“)

mezi:

Název:	město Říčany
Sídlo:	Masarykovo nám. 53/40, 251 01, Říčany
IČO:	00240702
DIČ:	CZ 00240702
Právní forma:	801 - obec nebo městská část hlavního města Prahy
Identifikátor datové schránky:	Skjbfwd
Zastoupení:	Ing. David Michalička, starosta
Číslo účtu:	
Oprávněný zástupce ve věcech obchodních a smluvních dodatků:	Ing. David Michalička, starosta města
Oprávněný zástupce ve věcech technických:	Miroslav Němeček, Ing. Štěpánka Šritrová, Mgr. Adam Kobr, Ing. Jiří Pečinka – TDS stavby školy

(„objednatel“)

a

Název:	ATLAS servis CZ, s.r.o.
Sídlo:	Opavská 492, 74764 Velká Polom
IČO:	27763307
DIČ:	CZ27763307
Právní forma:	Společnost s ručením omezením
Zápis ve veřejném rejstříku:	OR vedený Krajským soudem v Ostravě oddíl C, vložka 41252
Zastoupení:	Ing. Miroslav Šmajstrla
Bankovní spojení:	KB Ostrava
Číslo účtu:	
Oprávněný zástupce ve věcech obchodních a smluvních dodatků:	Ing. Miroslav Šmajstrla
Oprávněný zástupce ve věcech technických:	Ing. Miroslav Šmajstrla

(„zhotovitel“)

1. VYMEZENÍ ZÁKLADNÍCH POJMŮ

- 1.1. Objednatel je zadavatel poptávkového řízení na veřejnou zakázku s názvem **Nová škola na Komenského náměstí – výsledková LED tabule do tělocvičny** po uzavření této smlouvy o dílo („smlouva“).
- 1.2. Zhotovitelem je dodavatel, který podal nabídku v rámci poptávkového řízení a se kterým byla na základě výsledku řízení uzavřena smlouva.
- 1.3. Podzhotovitelem je i poddodavatel uvedený v nabídce podané zhotovitelem v rámci poptávkového řízení po uzavření smlouvy.
- 1.4. Položkovým rozpočtem je zhotovitelem oceněný soupis položek předmětu díla, v němž jsou zhotovitelem uvedeny jednotkové ceny u všech položek předmětu díla a jejich celkové ceny pro zadavatelem vymezené množství, který byl součástí nabídky podané zhotovitelem v poptávkovém řízení. Položkový rozpočet je přílohou smlouvy.

2. PŘEDMĚT SMLOUVY

- 2.1. Předmětem této smlouvy je závazek zhotovitele provést dílo, které je blíže specifikováno ve smlouvě, a závazek objednatele dílo převzít a zaplatit cenu díla.
- 2.2. Zhotovitel se zavazuje, že provede pro objednatele dílo v rozsahu, způsobem a v jakosti podle smlouvy, na svůj náklad a nebezpečí, řádně a včas.
- 2.3. Objednatel se zavazuje dílo převzít a zaplatit cenu díla a příslušnou DPH, je-li zhotovitel povinen podle zákona č. 235/2004 Sb., o dani z přidané hodnoty, ve znění pozdějších předpisů, („ZodPH“), hradit DPH.

3. PŘEDMĚT DÍLA

- 3.1. **Předmětem plnění této smlouvy je dodávka, instalace, uvedení do provozu a zaškolení obsluhy pro LED výsledkovou tabuli v tělocvičně ZŠ Komenského, Říčany.** Předmět smlouvy je blíže specifikován v přílohách č. 1 a č. 2 této smlouvy.
- 3.2. Nedílnou součástí provedení díla a ceny díla je:
 - a) doprava do místa plnění,
 - b) vybalení zboží v místě plnění,
 - c) odborná montáž a instalace v místě plnění,
 - d) zapojení obrazovky,
 - e) vyzkoušení funkčnosti v místě plnění,
 - f) likvidace odpadu, který vznikne v souvislosti s plněním veřejné zakázky,
 - g) zaškolení obsluhy – Mgr. Adama Kobra.
- 3.3. Zhotovitel je povinen provést dílo v souladu s příslušnou dokumentací, položkovým rozpočtem, příslušnými právními předpisy a technickými normami upravujícími předmět díla, ustanoveními smlouvy a se svojí nabídkou podanou v rámci poptávkového řízení („nabídka“).
- 3.4. Dílo je řádně dokončeno v případě úplného, bezvadného dodání všech jeho součástí a provedení všech činností souvisejících s předmětem díla, jejichž provedení je pro řádné poskytnutí předmětu díla nezbytné, a to v celém rozsahu zadání, zejména příslušnou dokumentací a soupisem položek (položkovým rozpočtem), dále příslušnými právními

předpisy, příslušnými technickými normami ČSN a ČSN EN, určenými standardy a obecně závaznými požadavky („výchozí dokumenty“).

- 3.5. Všechny použité materiály, výrobky a konstrukce musejí vyhovovat požadavkům kladeným na jejich jakost a musí mít prohlášení o shodě podle zákona č. 22/1997 Sb., o technických požadavcích na výrobky a o změně a doplnění některých zákonů, ve znění pozdějších předpisů.
- 3.6. Veškeré změny díla včetně jejich vlivu na cenu díla musejí být objednatelem předem odsouhlaseny. V případě, že z těchto změn bude vyplývat změna ceny díla, musí být uzavřen písemný dodatek ke smlouvě. Podkladem pro dodatek bude změnový list, který vypracuje zhotovitel a ve kterém zhotovitel popíše a odůvodní požadované změny. Písemný dodatek bude vypracován objednatelem. V případě neodsouhlasení změn má objednatel nárok na provedení původně plánovaných prací, aniž by zhotovitel měl nárok na úhradu případných vícenákladů nebo finanční kompenzací.
- 3.7. Pořadí závaznosti výchozích dokumentů je stanoveno následovně: text této smlouvy, soupis položek (položkový rozpočet), vysvětlení a změny zadávací dokumentace poskytnuté v rámci poptávkového řízení, text výzvy, technická specifikace, nabídka, ostatní výchozí dokumenty.
- 3.8. Zhotovitel jako odborník prohlašuje, že se pečlivě seznámil se zadáním objednatele, rozsahem a povahou díla a jsou mu známy veškeré technické, kvalitativní a jiné podmínky nezbytné k realizaci díla. Zhotovitel prohlašuje, že disponuje takovými kapacitami a odbornými znalostmi, které jsou k provedení díla nezbytné.
- 3.9. Zhotovitel je povinen před dodáním/nákupem a instalací provést na svůj náklad a nebezpečí kompletní a přesné zaměření všech prostor a ploch na staveništi, do kterých budou tyto výrobky dodávány a montovány. Toto zaměření musí být provedeno s potřebnou přesností a detailností, která zajistí bezproblémovou a přesnou výrobu, dodávku a montáž.

4. DOBA A MÍSTO PLNĚNÍ

- 4.1. Dodání nejpozději do **15. 8. 2026**, zaškolení obsluhy po dohodě se zástupcem školy – Mgr. Adam Kobr a Ing. Štěpánka Šritrová a Ing. Pečinkou – TDS pro stavbu školy.
- 4.2. Instalace proběhne po předchozí dohodě s TDS – Ing. Pečinkou s cílem eliminovat jakékoliv poškození budovy. Pro tento účel provede dodavatel pasport místa plnění před instalací a po ní.
- 4.3. Součástí je také servis a to 1x ročně, po dobu 2 let, se zahájením nejpozději do 7 dnů od doručení písemné výzvy zhotoviteli. Výzvu je oprávněn zaslat také zástupce školy, Mgr. Adam Kobr adam.kobr@g.zs-ricany.cz, nebo případně zaměstnankyně školy Jana Kadeřábková hospodarka@1zs.ricany.cz
- 4.4. Místem plnění jsou Říčany - nově vznikající základní škola na Komenského náměstí.
- 4.5. Po dokončení instalace a zaškolení obsluhy bude vytvořen předávací protokol.
- 4.6. V případě omezení postupu plnění díla vlivem objednatele nebo z důvodů, které nevznikly jednáním, opomenutím, případně nečinností zhotovitele (např. vyšší moc, klimatické podmínky, nebo zdržení realizace stavby jinými subjekty, resp. zhotovitelem stavby), může být v případě vzájemné dohody smluvních stran posunut nejzazší termín dokončení díla, a to na základě odsouhlaseného návrhu zhotovitele.

5. CENA DÍLA

- 5.1. Cena díla byla stanovena dohodou smluvních stran na základě nabídky zhotovitele a položkového rozpočtu a činí:
- | | |
|---------------|---------------|
| Cena bez DPH: | 319 000,- Kč, |
| Sazba DPH: | 21 %, |
| Výše DPH: | 70 990,- Kč, |
| Cena s DPH: | 385 900,- Kč. |
- 5.2. Cena bez DPH je dohodnuta jako nejvýše přípustná po celou dobu platnosti smlouvy. Dojde-li v průběhu realizace stavby ke změnám sazeb daně z přidané hodnoty, bude v takovém případě k ceně díla bez DPH připočtena DPH v aktuální sazbě platné v době vzniku zdanitelného plnění.
- 5.3. Cenu díla lze změnit pouze v případě, že:
- objednatel požaduje práce, které nebyly zahrnuty v předmětu díla,
 - objednatel požaduje vypustit některé práce z předmětu díla,
 - při realizaci se zjistí skutečnosti, které nebyly v době podpisu smlouvy známy, a zhotovitel je nezavinil ani nemohl předvídat a mají vliv na cenu díla,
 - při realizaci se zjistí skutečnosti odlišné od zadání dle VZMR.
- 5.4. V případě změn díla zhotovitel zpracuje cenovou kalkulaci změn díla podle jednotkových cen použitých v položkovém rozpočtu této smlouvy. Tam, kde nelze použít způsob ocenění změn díla podle předchozí věty, bude zhotovitelem provedena a doložena individuální kalkulace podle cen v místě a čase obvyklých, případně dle oborových ceníků.
- 5.5. Pokud zhotovitel nedodrží postup stanovený v předchozím odstavci, má se za to, že práce, dodávky a služby jím provedené nad rámec původního rozsahu díla byly předmětem díla a jsou v ceně díla zahrnuty.

6. PLATEBNÍ PODMÍNKY

- 6.1. Úhrada ceny díla bude objednatelem provedena na základě konečné faktury - daňového dokladu.
- 6.2. Cena díla bude uhrazena objednatelem po předání a převzetí díla. Přílohou faktury bude odsouhlasený protokol o předání a převzetí díla s rozpočtem provedeného díla. Za datum uskutečnění zdanitelného plnění se považuje den předání a převzetí díla.
- 6.3. Zálohové platby se nesjednávají a nebudou poskytovány.
- 6.4. Objednatel prohlašuje, že zdanitelné plnění požizuje výlučně pro činnost veřejné správy, a proto nebude aplikován režim přenesení daňové povinnosti podle § 92e ZoDPH.
- 6.5. Daňový doklad bude zaslán objednateli v elektronické podobě e-mailem na e-mailovou adresu: podatelna@ricany.cz / do datové schránky objednatele ID DS: [skjbfwd](#). Splatnost faktury je 30 dnů ode dne doručení objednateli.

Daňové doklady musí obsahovat veškeré náležitosti daňového dokladu podle příslušných právních předpisů a náležitosti uvedené ve smlouvě. Další požadavky případně sdělí objednatel zhotoviteli po podpisu smlouvy. V případě, že daňové doklady nebudou obsahovat požadované náležitosti, je objednatel oprávněn je vrátit zpět k doplnění, lhůta splatnosti počne běžet znovu od doručení řádně opraveného daňového dokladu.

- 6.6. Daňový doklad je uhrazen dnem odepsání příslušné částky z účtu objednatele. Platba bude provedena na účet zhotovitele uvedený ve smlouvě, není-li dále stanoveno jinak, nebo pokud se smluvní strany nedohodnou jinak.
- 6.7. Vyplývá-li z informací zveřejněných správcem daně ve smyslu ZoDPH, že zhotovitel je nespolehlivým plátcem DPH, je objednatel oprávněn příslušnou DPH uhradit přímo místně a věcně příslušnému správci daně zhotovitele. Tento odstavec se užije pouze v případě, že dílo nepodléhá režimu přenesení daňové povinnosti v souladu s § 92a a § 92e ZoDPH.
- 6.8. Bude-li faktura obsahovat číslo bankovního účtu určeného k úhradě ceny díla nebo její části a případné DPH, které není správcem daně ve smyslu ZoDPH zveřejněno jako číslo bankovního účtu, které je zhotovitelem používáno pro ekonomickou činnost, je objednatel oprávněn uhradit cenu díla nebo její část, na něž byla vystavena faktura, a případnou DPH na bankovní účet zveřejněný správcem daně ve smyslu ZoDPH jako bankovní účet, který je zhotovitelem používán pro ekonomickou činnost. Ve vztahu k objednatelům případně hrazené DPH se tento odstavec použije pouze v případě, že dílo nepodléhá režimu přenesení daňové povinnosti v souladu s § 92a a § 92e ZoDPH.
- 6.9. Objednatel si vyhrazuje právo část ceny skutečně provedeného díla uvedeného ve schváleném soupisu skutečně a řádně provedených prací uhradit na bankovní účet poddodavatele, a to za následujících podmínek: Poddodavatel prokáže, že mezi ním a zhotovitelem existuje smluvní vztah, na jehož základě se podílí na plnění části díla, poddodavatel řádně dokončil svoji činnost při realizaci části díla, poddodavatel má vůči zhotoviteli alespoň 1 pohledávku, která je alespoň 3 týdny po splatnosti, objednatel zašle zhotoviteli písemnou výzvu, aby zhotovitel uhradil poddodavateli splatnou pohledávku, zhotovitel do 1 týdne od doručení výzvy pohledávku poddodavateli neuhradí nebo neprokáže, že ji neuhradil z relevantních důvodů souvisejících s plněním díla podle smlouvy. V případě, že objednatel uhradí část ceny díla odpovídající dokončené činnosti poddodavatele na účet poddodavatele, považuje se tato cena za uhrazenou dnem odepsání příslušné částky z účtu objednatele. Zhotovitel v takovém případě ztrácí nárok na zaplacení příslušné části ceny díla.

7. MÍSTO PLNĚNÍ

- 7.1. Zhotovitel je povinen udržovat na místě plnění pořádek a čistotu.
- 7.2. Zhotovitel je povinen dodržovat veškeré platné a účinné právní a technické předpisy týkající se zajištění bezpečnosti a ochrany zdraví při práci a bezpečnosti technických zařízení, požární ochrany apod.
- 7.3. Zhotovitel je povinen vysílat k provádění prací pracovníky odborně a zdravotně způsobilé a řádně proškolené v předpisech bezpečnosti a ochrany zdraví při práci.
- 7.4. Zhotovitel je povinen zajistit vlastní dozor nad bezpečností práce a soustavnou kontrolu na pracovišti.
- 7.5. Zhotovitel po dokončení díla vyklidí a vyčistí místo plnění do 3 pracovních dnů od protokolárního předání a převzetí objednatel. Za vyklizené a vyčištěné se považuje místo plnění zbavené všech odpadů a nečistot. O předání místa plnění zpět objednateli bude sepsán písemný protokol oboustranně podepsaný smluvními stranami.

8. PROVÁDĚNÍ DÍLA

- 8.1. Vedoucím zakázky je na straně zhotovitele Ing. Miroslav Šmajstrla . Vedoucí zakázky odpovídá za odborné vedení provádění díla.

- 8.2. Poddodavatelé jsou uvedeni v seznamu poddodavatelů, který byl součástí nabídky. Změna v seznamu poddodavatelů podléhá písemnému schválení objednatele.
- 8.3. Má-li být část díla provedena prostřednictvím poddodavatele, prostřednictvím kterého zhotovitel prokazoval v poptávkovém řízení kvalifikaci, musí se tento poddodavatel podílet na provedení díla nejméně v tom rozsahu, v jakém jeho prostřednictvím zhotovitel prokazoval kvalifikaci.
- 8.4. Zhotovitel se zavazuje, že dílo provede podle nabídky a podmínek poptávkového řízení. Po písemném odsouhlasení objednatelem lze dodat i jiné vybavení stejného nebo lepšího standardu, než je uveden v položkovém rozpočtu. Ve výjimečných případech, které nemohly být předem známy, lze po zdůvodnění a odsouhlasení ze strany objednatele provést částečné úpravy technické specifikace, nikdy však nesmí dojít k dodání vybavení horšího standardu, než byl uveden v zadávací dokumentaci. O této záměně bude uzavřen dodatek.
- 8.5. Zhotovitel je povinen plnit řádně a včas své závazky vůči svým poddodavatelům vzniklé na základě smlouvy nebo v souvislosti s ní, zejména hradit svým poddodavatelům řádně a včas veškeré své peněžité závazky vůči svým poddodavatelům.

9. PŘEDÁNÍ A PŘEVZETÍ DÍLA

- 9.1. Dílo bude zhotovitelem předáno v termínech podle čl. 4 této smlouvy.
- 9.2. O předání a převzetí díla bude smluvními stranami sepsán předávací protokol ve dvou vyhotoveních, z nichž jedno obdrží objednatel a jedno zhotovitel.
- 9.3. Součástí předávacího protokolu bude uvedení všech položek, které jsou součástí dodávky a všechny případné vady, včetně termínu pro jejich odstranění a také všechny revize a zkoušky dle platných právních norem.
- 9.4. Objednatel je povinen prohlédnout dílo v den předání a převzetí v rozsahu znalostí rozhodných pro uživatele díla. V případě zjištění vad či rozporu s nabídkou či technickou specifikací, může objednatel odmítnout převzetí díla. V případě odmítnutí převzetí díla sdělí objednatel zhotoviteli neprodleně písemně vady díla či zjištěné rozpory s nabídkou či technickou specifikací a poskytne zhotoviteli lhůtu k nápravě v délce trvání nejméně 10 pracovních dní ode dne doručení sdělení. Pokud v této lhůtě zhotovitel neprovede potřebné odstranění vad díla či uvedení díla do souladu s nabídkou či technickou specifikací, bude toto prodlení považováno za podstatné porušení smlouvy.

10. ZÁRUČNÍ PODMÍNKY

- 10.1. Zhotovitel poskytuje objednateli záruku za jakost díla v délce 24 měsíců, není-li dále stanoveno jinak, která začíná plynout ode dne předání a převzetí díla („záruční doba“).
- 10.2. Dílo má vady, pokud jeho provedení neodpovídá požadavkům uvedeným ve smlouvě a pro které není možné dílo užívat k určenému účelu.
- 10.3. Záruční doba neběží po dobu, po kterou nemůže objednatel dílo řádně užívat pro vady, za které nese odpovědnost zhotovitel.
- 10.4. Zhotovitel odpovídá za vady, které má dílo v době předání nebo které se vyskytly v záruční době. Za vady díla, které se projevily po záruční době, odpovídá zhotovitel v případě, že jejich příčinou bylo porušení povinností zhotovitele. Zhotovitel neodpovídá za vady způsobené nesprávným provozováním díla, jeho poškozením živelnou událostí nebo třetí osobou.

- 10.5. Objednatel je povinen zjištěné vady písemně reklamovat u zhotovitele, a to do 10 pracovních dnů ode dne, kdy tuto vadu zjistil. V reklamaci objednatel uvede popis vady, jak se projevuje, zda požaduje vadu odstranit nebo zda požaduje finanční náhradu.
- 10.6. Zhotovitel započne s odstraňováním reklamované vady do 3 pracovních dnů ode dne doručení písemného oznámení o vadě, pokud se smluvní strany nedohodnou jinak. Zhotovitel odstraní reklamované vady v technologicky nejkratším termínu, nejdéle však v termínu dohodnutém s objednatel. Pokud se jedná o vadu bránící běžnému užívání díla, je zhotovitel povinen ji odstranit do 72 hodin od nahlášení. Jestliže zhotovitel neodstraní vadu v dohodnutém termínu, je objednatel oprávněn na náklady zhotovitele vadu odstranit sám nebo za pomoci třetí osoby. Objednatel je povinen umožnit zhotoviteli odstranění vady. Zhotovitel je povinen nastoupit k odstranění vady i v případě, že reklamaci neuznává.
- 10.7. O ukončení odstranění vady a předání provedené opravy bude sepsán protokol.

11. ODPOVĚDNOST ZA ŠKODU

- 11.1. Nebezpečí škody na realizovaném díle nese zhotovitel v plném rozsahu až do okamžiku předání a převzetí díla.
- 11.2. Zhotovitel odpovídá za škody, které vzniknou z jeho činnosti v souvislosti s prováděním díla.
- 11.3. Způsobí-li zhotovitel při provádění díla škodu na majetku, zdraví nebo životě objednatele nebo jiné osoby, je povinen bez zbytečného odkladu na vlastní náklady uvést vše v předešlý stav, a není-li to dobře možné, nebo žádá-li to poškozený, nahradit poškozenému vzniklou škodu či jinou újmu.

12. POJIŠTĚNÍ

- 12.1. Zhotovitel se zavazuje, že bude mít po dobu plnění veřejné zakázky sjednáno pojištění montážních rizik s limitem pojistného plnění ve výši ceny za dílo dle odst. 5.1. této smlouvy, které bude rovněž zahrnovat pojištění odpovědnosti za škodu způsobenou v souvislosti s realizací díla s pojistným limitem alespoň 400 000 Kč bez DPH. Pojištění odpovědnosti za škodu bude kryt alespoň škody vzniklé ve vztahu k vlastní činnosti zhotovitele na plnění díla a ve vztahu k činnosti jeho poddodavatelů na plnění díla, včetně škod způsobených pracovníky těchto subjektů, a to poškození na zdraví nebo smrt jiné osoby (včetně nemajetkové újmy) a ztráty, poškození nebo škody na majetku jiné osoby.

13. SANKCE

- 13.1. Zhotovitel je povinen v případě prodlení zhotovitele s termínem dokončení nebo předání díla podle smlouvy zaplatit objednateli smluvní pokutu ve výši 0,05 % z ceny díla bez DPH za každý i jen započatý den prodlení.
- 13.2. Zhotovitel je povinen v případě prodlení zhotovitele s termínem vyklizení a vyčištění místo plnění podle smlouvy zaplatit objednateli smluvní pokutu ve výši 0,05 % z ceny díla bez DPH (ve znění dodatků ke smlouvě) za každý i jen započatý den prodlení.
- 13.3. Zhotovitel je povinen v případě prodlení zhotovitele s termínem odstranění vady uvedené v protokolu o předání a převzetí díla zaplatit objednateli smluvní pokutu ve výši 1.000 Kč za každou jednotlivou vadu a každý i jen započatý den prodlení.
- 13.4. Zhotovitel je povinen v případě prodlení zhotovitele s termínem odstranění reklamované vady ve sjednaném termínu zaplatit objednateli smluvní pokutu ve výši ~~1.000 Kč~~ 200 Kč za každou reklamovanou vadu a za každý i jen započatý den prodlení, v případě vady bránící

běžnému užívání ve výši 5.000 1000 Kč za každou reklamovanou vadu bránící běžnému užívání a každý i jen započatý den prodlení.

- 13.5. Objednatel je povinen v případě prodlení s úhradou peněžní částky podle smlouvy vůči zhotoviteli zaplatit zhotoviteli úrok z prodlení v zákonné výši.
- 13.6. V případě, že závazek provést dílo zanikne před řádným ukončením díla, nezanikají nároky na smluvní pokuty, pokud vznikly dřívějším porušením povinností. Zánik závazku jeho pozdním plněním neznamená zánik nároku na smluvní pokutu z prodlení.
- 13.7. Objednatel má nárok na náhradu případné vzniklé škody v plné výši vedle smluvní pokuty.
- 13.8. Smluvní pokuty je objednatel oprávněn započítat proti pohledávce zhotovitele, a to i před datem její splatnosti.
- 13.9. Splatnost smluvní pokuty činí 30 dnů od doručení vyčíslení smluvní pokuty.

14. UKONČENÍ SMLOUVY

- 14.1. Za podstatné porušení smlouvy podle § 2002 a násl. občanského zákoníku, při kterém je druhá strana oprávněna odstoupit od smlouvy, se považuje zejména:
 - a) vadnost díla již v průběhu jeho provádění, pokud zhotovitel na písemnou výzvu objednatele vady neodstraní ve stanovené lhůtě,
 - b) prodlení zhotovitele se zahájením nebo dokončením díla o více než 30 dnů,
 - c) úpadek zhotovitele nebo objednatele ve smyslu zákona č. 182/2006 Sb., o úpadku a způsobech jeho řešení (insolvenční zákon), ve znění pozdějších předpisů,
 - d) vstup zhotovitele nebo objednatele do likvidace.
- 14.2. Účinky odstoupení od smlouvy nastávají dnem doručení oznámení o odstoupení druhé straně smlouvy.
- 14.3. Objednatel si vyhrazuje právo odstoupit od smlouvy v případě, že mu nebude poskytnuta dotace.
- 14.4. Objednatel může smlouvu vypovědět písemnou výpovědí s jednoměsíční výpovědní lhůtou, která začíná běžet prvním dnem kalendářního měsíce následujícího po kalendářním měsíci, v němž byla výpověď doručena zhotoviteli.
- 14.5. Smlouvu je možno ukončit písemnou dohodou smluvních stran.
- 14.6. Pro případ zániku závazku před řádným dokončením díla je zhotovitel povinen ihned předat objednateli nedokončené dílo včetně věcí, které opatřil a které jsou součástí díla a uhradit případně vzniklou škodu. Objednatel je povinen uhradit zhotoviteli cenu věcí, které opatřil a které se staly součástí díla. Smluvní strany uzavřou dohodu, ve které upraví vzájemná práva a povinnosti.

15. ZÁVĚREČNÁ USTANOVENÍ

- 15.1. Veškerá jednání budou probíhat v českém jazyce. Veškeré písemnosti budou vyhotoveny v českém jazyce.
- 15.2. Smlouvu lze měnit pouze písemnými číslovanými dodatky podepsanými oběma smluvními stranami.
- 15.3. Zhotovitel není oprávněn bez předchozího písemného souhlasu objednatele postoupit práva a povinnosti vyplývající ze smlouvy třetí osobě.

- 15.4. Smlouva se řídí českým právním řádem. Obě strany se dohodly, že pro neupravené vztahy plynoucí ze smlouvy platí příslušná ustanovení občanského zákoníku.
- 15.5. Smluvní strany se dohodly, že případné spory budou přednostně řešeny dohodou. V případě, že nedojde k dohodě stran, bude spor řešen místně a věcně příslušným soudem.
- 15.6. Zhotovitel je na základě § 2 písm. e) zákona č. 320/2001 Sb., o finanční kontrole, ve znění pozdějších předpisů, osobou povinnou spolupůsobit při výkonu finanční kontroly. Zhotovitel je v tomto případě povinen vykonat veškerou součinnost s kontrolou.
- 15.7. Smlouva nabývá platnosti podpisem obou smluvních stran. Smlouva nabývá účinnosti dnem uveřejnění v registru smluv.
- 15.8. Smluvní strany berou na vědomí, že smlouva podléhá uveřejnění v registru smluv podle zákona č. 340/2015 Sb., o zvláštních podmínkách účinnosti některých smluv, uveřejňování těchto smluv a o registru smluv (zákon o registru smluv), ve znění pozdějších předpisů. Za účelem splnění povinnosti uveřejnění smlouvy se smluvní strany dohodly, že smlouvu v registru smluv uveřejní objednatel.
- 15.9. Zhotovitel je povinen uchovávat veškerou dokumentaci související s realizací projektu včetně účetních dokladů podle platných právních předpisů, minimálně však do 31. 12. 2036. Zhotovitel je povinen minimálně do 31. 12. 2036 poskytovat požadované informace, vysvětlení a dokumentaci související s realizací projektu zaměstnancům nebo zmocněncům pověřených orgánů (zejm. CRR, MMR ČR, MF ČR, Nejvyššího kontrolního úřadu, příslušného orgánu finanční správy a dalších oprávněných orgánů státní správy) a je povinen vytvořit výše uvedeným osobám podmínky k provedení kontroly vztahující se k realizaci projektu a poskytnout jim při provádění kontroly součinnost.
- 15.10. Uzavření smlouvy bylo odsouhlaseno usnesením Rady města Říčany č. 28. 5. 2026 ze dne 26-24-001
- 15.11. Smlouva je vyhotovena v elektronickém originále a podepsána uznávanými elektronickými podpisy.
- 15.12. Přílohy smlouvy: Příloha č. 1 - Položkový rozpočet a Příloha č. 2 - Technická specifikace tabule.

V Říčanech dne (dle el. podpisu)

Ing. David Michalička
Digitálně podepsal
Ing. David Michalička
Datum: 2026.06.01
08:28:54 +02'00'

Ing. David Michalička, starosta města Říčany
objednatel

Ve Velké Polomi dne (dle el. podpisu)

Ing. Miroslav Šmajstrla
Digitálně podepsal
Ing. Miroslav Šmajstrla
Datum: 2026.06.04
13:16:06 +02'00'

Ing. Miroslav Šmajstrla
ATLAS servis CZ, s.r.o., zhotovitel

Položkový rozpočet

Položky jsou podrobně specifikovány v technické specifikaci.

Dodané zboží musí být nové, nepoužité.

Součástí ceny je doprava do budovy nové ZŠ na Komenského náměstí v Říčanech, instalace, montáže a uvedení do provozu včetně zaškolení obsluhy

Cena za dodání a vyzvednutí reklamovaného zboží je zdarma.

V případě, že některé požadované parametry nejsou uvedené v produktovém listu zařízení, doloží uchazeč např. prohlášení od výrobce zařízení, že zařízení parametry splňuje.

Název položky	Název produktu	Odkaz na přesnou specifikaci nabízeného produktu (např.: webová stránka, produktový list)	Cena v Kč bez DPH za 1 kus/1 kpl	Počet položek	Cena celkem v Kč bez DPH	Cena celkem v Kč s DPH
výsledková tabule do tělocvičny včetně souvisejících zařízení D + M	ASLED RGB4C	viz nabídka	236 000,00	1	236 000,00	285 560,00
kotvicí systém tabule včetně související materiálu D +M	zákazková nosná konstrukce	viz nabídka, výroba ATLAS servis CZ, RAL 7016	45 000,00	1	45 000,00	54 450,00
doprava, likvidace odpadu, uvedení do provozu			35 000,00	1	35 000,00	42 350,00
zaškolení obsluhy			3 000,00	1	3 000,00	3 630,00

	v Kč bez DPH	v Kč s DPH
Celková cena	319 000,00	385 990,00

Ing.
Miroslav
Šmajstrla

Digitálně
podepsal Ing.
Miroslav Šmajstrla
Datum:
2026.05.11
20:14:51 +02'00'

Minimální specifikace LED výsledkové tabule

(oprava 10. 4. 2026)

(oprava 21. 4. 2026 v souvislosti s vysvětlením ZD č. 3, které je součástí technické specifikace)

Displej:

Rozměry: min. šířka 3,4 x 1,9 m

Minimální rozlišení 1152x640 maximální rozteč LED diod 6 mm

LED obrazovka plnobarevná

Vnitřní použití

Vkládání grafických prvků (např. logo, média apod. médií)

Automatický klakson, Možnost volitelné hrací doby, Time Out - volitelná doba

Kompatibilní s Windows

Zcela přizpůsobitelná k *minimálně například* následujícím sportům: futsal (sálová kopaná), florbal, basketbal, házená, volejbal, ostatní sporty uživatelsky přidat (*výčet sportů není definitivní ani úplný, jedná se o příklady*)

Zadavatel požaduje tabuli včetně ochranného rámu. Povrchová úprava v odstínu RAL7016 je požadavkem na vizuální sjednocení dle požadavku architekta. Náklady na ochranný rám prosíme zahrnout do položky výsledkové tabule.

Umístění:

Na sloup je možné montovat konstrukci včetně obrazovky o celkové hmotnosti do max. 500kg. Kotvení konstrukce je do dřevěného sloupu a není možné kotvit pouze jedním bodem. Před výrobou nosné konstrukce prosíme předložit dokumentaci k odsouhlasení objednateli a to včetně způsobu vedení kabeláže po nosné konstrukci obrazovky. Nosná konstrukce s povrchovou úpravou v odstínu RAL7016. Náklady na zpracování dokumentace rozpustí účastník do položky za konstrukci.

Dodavatel musí využít stávajících datových rozvodů,

Stavební připravenost: V místě tabule jsou vyvedeny 4x datové zásuvky, kabel UTP CAT6, viz fotografie, která je součástí technické specifikace. V tělocvičně se pak nachází rozmístěné datové zásuvky na stěnách viz přiložené výkresy. Bezdrátová varianta je v tělocvičně přípustná. Dodatečné drátové propojení s konkrétním místem v prostoru tělocvičny není možné, dodavatel musí využít stávajících datových rozvodů.

viz výkresová dokumentace a fotografie níže

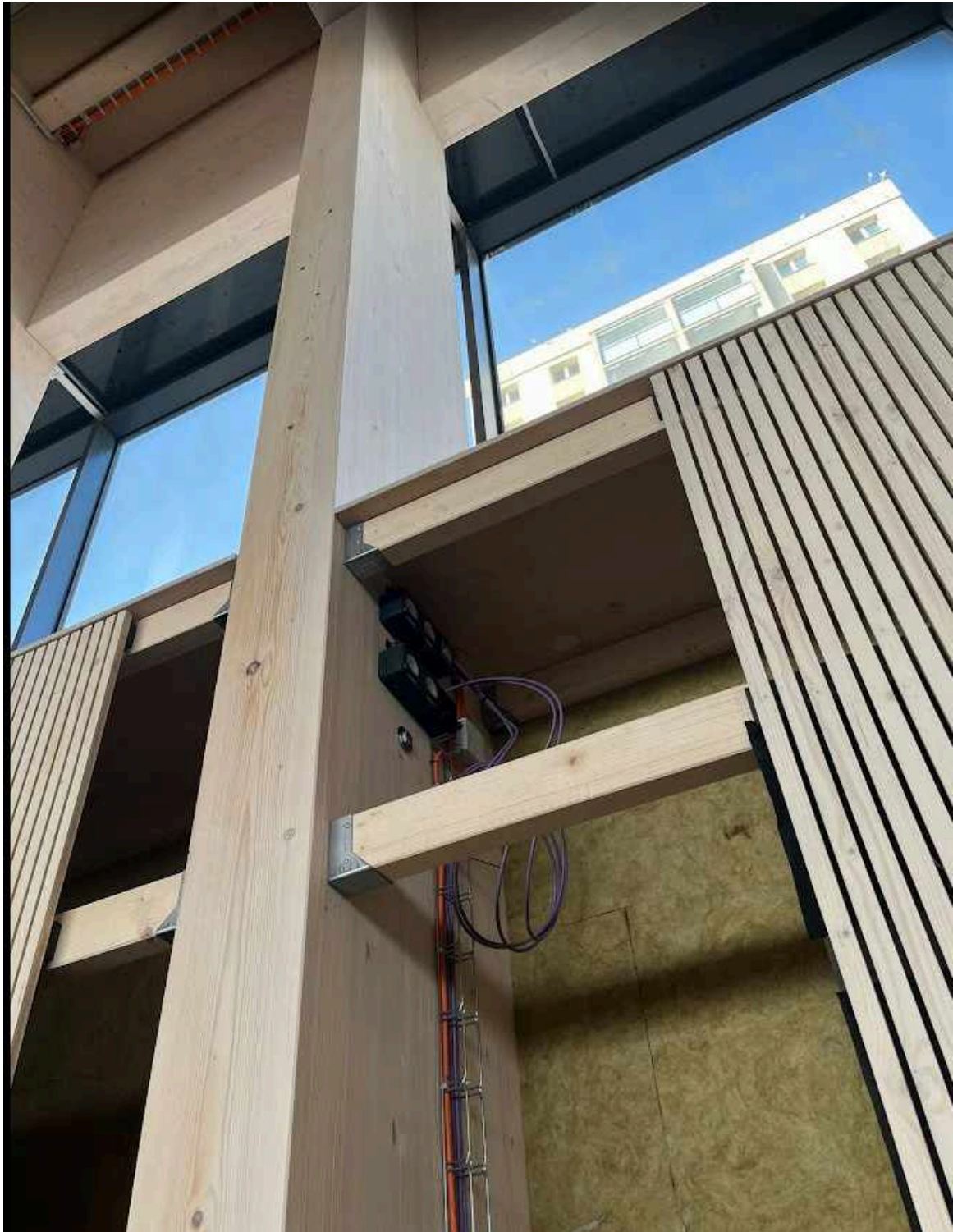
Příslušenství:

Kompatibilní příslušenství k ovládání obrazovky - dálkové ovládání či jiné externí zařízení (tablet, notebook, počítač apod.) , kterým bude možné zastavit a spustit hrací čas a ovlivňovat zobrazení na tabuli, tj. ovládat obrazovku.

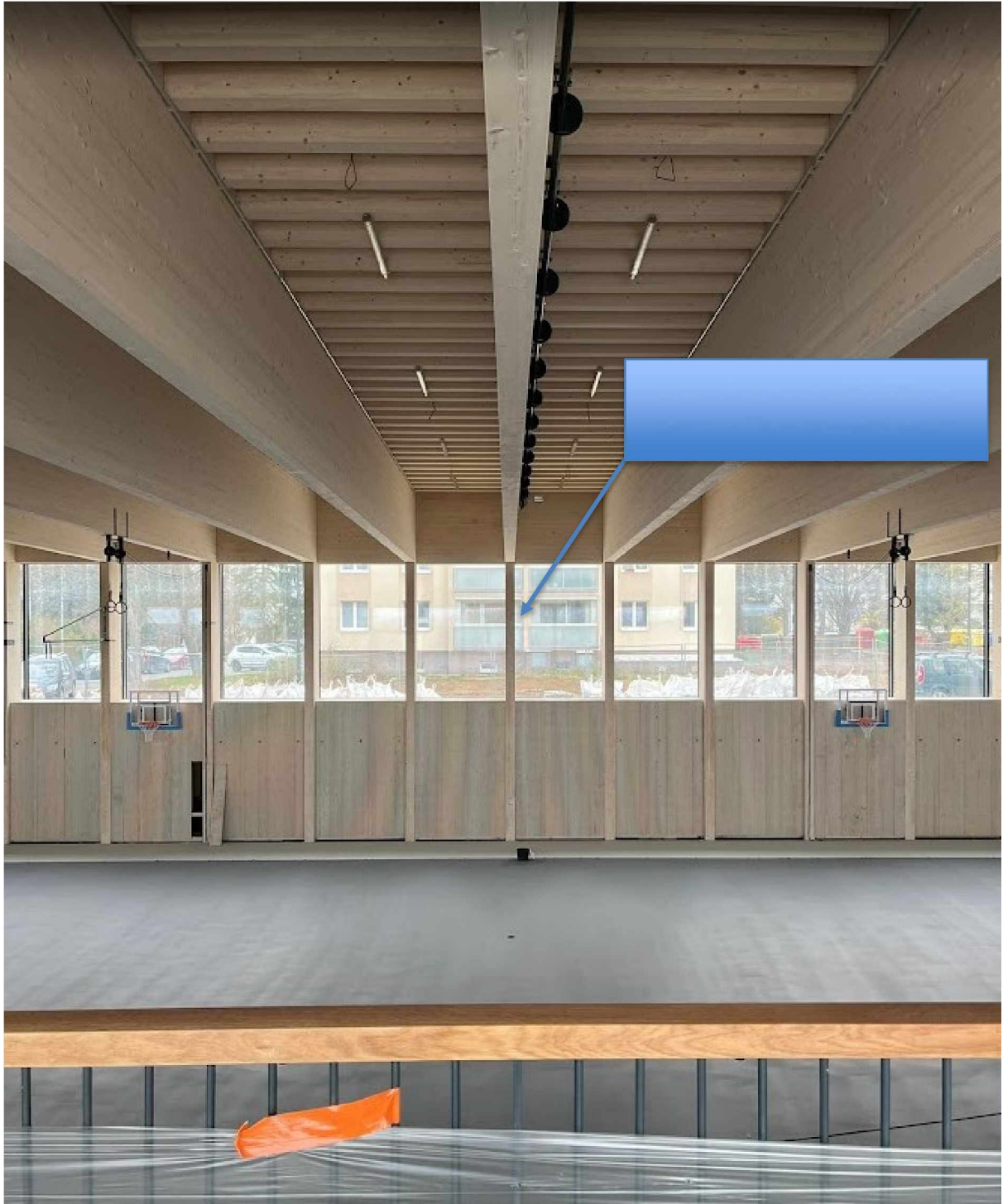
Odpovídající Napájecí kabeláž. Nutno počítat s uchycením kabelů na dřevěný sloup ze zadní strany k fasádě

Software:

V případě potřeby licence software programu - k tabuli bude dodána časově neomezená licence softwaru podporující všechny sporty uvedené výše. Zaškolení uživatele školy



obrázek: v parapetu z vrchu dvířka k zásuvkám, kabel bude veden zezadu po sloupu.





Vysvětlení zadávací dokumentace č. 3

Zadavatel:	Město Říčany (dále město nebo zadavatel)
Sídlo:	Masarykovo nám. 53/40, 251 01 Říčany
IČO:	00240702
zastoupený	Ing. Davidem Michaličkou, starostou města
Kontaktní osoba:	Mgr. Jana Vavřínová, koordinátorka veřejných zakázek
Spojení:	+420 323 618 117, jana.vavrinova@ricany.cz

VZMR 33/2026 - Nová škola na Komenského náměstí – výsledková LED tabule do tělocvičny

Zadavatel na základě dotazů vydává vysvětlení zadávací dokumentace:

Dotaz č. 1

Vážení,

jako dodavatel působící na relevantním trhu tímto uplatňujeme výhrady k zadávacím podmínkám výše uvedené veřejné zakázky malého rozsahu a žádáme zadavatele o jejich přezkoumání a nápravu.

Máme za to, že zadávací dokumentace po vydání Vysvětlení zadávací dokumentace č. 1 vyvolává důvodné pochybnosti o dodržení zásad transparentnosti, přiměřenosti, rovného zacházení a zákazu diskriminace. Za problematické považujeme zejména to, že zadavatel po dodatečných dotazech nastavil technické parametry kumulativně tak, že ve svém souhrnu fakticky zužují okruh možných řešení. Kombinace minimálního rozměru obrazovky, minimálního rozlišení a maximální rozteče LED diod nepůsobí jako neutrální funkční vymezení požadovaného plnění, ale jako nepřímé vymezení úzké technické konfigurace.

Současně zadavatel nestanovil horní limit aktivní plochy či maximální přípustný rozměr obrazovky, přesto však hodnotí nabídky výlučně podle nejnižší ceny. Takto nastavené podmínky nezajišťují plnou srovnatelnost nabídek, neboť jednotliví dodavatelé mohou nabídnout řešení s podstatně rozdílnou aktivní plochou, rozlišením, konstrukcí, spotřebou i užitnou hodnotou, aniž by tyto rozdíly byly v hodnocení zohledněny. Pokud zadavatel připouští širší spektrum řešení, měl by buď stanovit i maximální hranice podstatných parametrů, nebo tomu přizpůsobit hodnotící kritéria.

Za nepřiměřeně technologicky svazující považujeme rovněž požadavek kompatibility s Windows, respektive preferenci obsluhy přes PC. Předmět plnění by měl být vymezen funkčně, tedy požadavkem na spolehlivé a bezpečné ovládání z běžného externího zařízení, nikoli vazbou na konkrétní operační systém nebo konkrétní způsob řešení.

Za obdobně problematický považujeme požadavek podpory konkrétních sportů ve formě, v jaké je nyní popsán. Potřeba zadavatele by měla být popsána zejména prostřednictvím požadovaných funkcí a režimů zobrazení, jako je hrací čas, skóre, sety, fauly, timeouty, siréna a možnost uživatelské konfigurace, nikoli způsobem, který může nepřímo preferovat konkrétní softwarové nebo technické řešení.

Další pochybnost vyvolává požadavek na využití stávajících datových rozvodů. Pokud zadavatel trvá na využití existující infrastruktury, měl by poskytnout úplné, přesné a ověřitelné technické informace o této infrastruktuře tak, aby všichni dodavatelé nacenili plnění za srovnatelných podmínek. V opačném případě dochází k přenášení rizik a odpovědnosti za úplnost zadání na dodavatele. Současně je zřejmé, že část klíčových technických parametrů byla do zadání promítnuta až následně na základě podnětů dodavatele. Žádáme proto, aby zadavatel transparentně odůvodnil, že takto upravené



technické podmínky odpovídají objektivní potřebě zadavatele a nepředstavují bezdůvodné omezení hospodářské soutěže.

S ohledem na výše uvedené žádáme zadavatele o nápravu spočívající zejména v tom, že:

1. přeformuluje technické podmínky převážně funkčně a výkonově,
2. upraví parametry obrazovky tak, aby jejich souběh nevedl k nepřímé preferenci úzkého okruhu řešení,
3. stanoví maximální přípustné rozměry obrazovky, případně jinak zajistí skutečnou srovnatelnost nabídek,
4. připustí technologicky rovnocenné způsoby ovládání bez vazby na Windows,
5. doplní úplné technické informace ke stávajícím datovým rozvodům, případně připustí rovnocenné alternativní řešení propojení,
6. přiměřeně prodlouží lhůtu pro podání nabídek tak, aby dodavatelé mohli na upravené podmínky řádně reagovat.

Odpovědi zadavatele:

Zadavatel k jednotlivým bodům uvádí:

Ad 1 a 2)

Zadavatel současně upřesňuje, že za rozhodující považuje zejména kvalitu zobrazení odpovídající maximální rozteči pixelů přibližně 6 mm. Zadavatel vypouští informaci o rozlišení. Zvětšení rozteče pixelů je dáno existujícími elektrickými rozvody a to 2x 16 A. Jakékoliv technické řešení, které dodavatel zvolí musí splňovat podmínky současného stavu elektronistalace.

Zadavatel tedy připouští technologicky rovnocenná řešení. Zadavatel dále upřesňuje, že požadavky směřují primárně k dosažení požadované funkčnosti a kvality zobrazení a připouští i jiná rovnocenná technická řešení, která splní požadovanou úroveň (zejména srovnatelnou kvalitu obrazu).

Ad 3)

Zadavatel nestanovuje maximální přípustný rozměr obrazovky, protože velikost je dána statickými, stavebními ale především elektroinstalačními podmínkami v tělocvičně.

Ad 4)

Zadavatel požaduje možnost ovládání prostřednictvím běžného externího zařízení (např. PC) s ohledem na budoucí provozní potřeby uživatele. Současně připouští i jiná technologicky rovnocenná řešení, která zajistí plnohodnotnou obsluhu systému. Zadavatel vypouští požadavek na kompatibilitu s Windows.

Zadavatel uvádí, že požadavek na podporu jednotlivých sportů představuje funkční vymezení požadovaných režimů zobrazení. V tělocvičně se bude hrát florbal, basketbal, futsal, házená, volejbal. Proto jsou tyto sporty vyjmenovány a zadavatel pro ně toto zařízení požaduje. Prosíme, aby dodavatel disponoval dalšími sporty, databází, a v případě potřeby a nutnosti mohl tyto sporty (v případě, že taková potřeba vznikne) přidat.

Zadavatel požaduje zejména možnost zobrazení základních funkcí, jako je měření času, skóre, sety, fauly, timeouty, případně další obdobné parametry, a možnost uživatelské konfigurace.



Konkrétní výčet sportů je orientační a zadavatel připouští jakékoli technické řešení, které umožní požadovanou funkcionalitu.

Ad 5)

Zadavatel trvá na využití stávajících datových rozvodů. Kromě slaboproudu přidává také silnoproudový výkres. Do prostoru jsou vyvedené dva samostatné jednofázové vývody, každý z nich jištěn na 16 A. (30 cm od podlahy je zásuvka 16A na samostatný jistič, nahoře u sloupu jsou 2x 230 V, 16 A opět jištěný na samostatný jistič). Tento požadavek vychází z objektivních stavebních a technických omezení objektu, kdy není přípustné provádět nové stavební zásahy ani dodatečné rozvody kabeláže, a to s ohledem na zachování záruk stavby.

Připojujeme tedy poslední výkres a tím je výkres silnoproudou.

Ad 6)

Zadavatel prodlužuje lhůtu pro podání nabídek tak, aby činila celou svou původní délku.

Zadavatel doplňuje také následující informace, které vyplynuly z prohlídky místa plnění:

Kotvení budou POUZE k jednomu sloupu, který je na fotografii vyobrazen, ne k více – viz již předložená fotografie s šipkou z technické specifikace s datem 21/4/2026.

Zadavatel nespecifikuje způsob zapínání nebo vypínání obrazovky, požadavek je, aby fungovala během dne, během provozu tělocvičny. V nočních hodinách je nutné, aby byla vypnutá.

Z důvodu ochrany před nárazem míče do čelní strany obrazovky, požaduje zadavatel, aby byla televize vybavena zabezpečením proti nárazu míčem. Zadavatel nedefinuje materiál ani typ takového zabezpečení.

Ovládání obrazovky pomocí příslušenství bude možné umístit do tohoto výklenku u dveří. Stolek/pojízdná skříňka nejsou předmětem dodávky, ale je možné toto považovat za velín, ze kterého vedou datové zásuvky, které vedou hvězdicově do Racku.





S ohledem na materiál podlahy – zadavatel požaduje, aby dodavatel při instalaci tabule jako celku (včetně nosných konstrukcí) provedl ochranu sportovní PU podlahy. Za tímto účelem zadavatel požaduje pasport podlahy a těch prvků tělocvičny, kde bude provedena instalace a to 1. před zahájením prací a 2. po skončení prací a to v souladu s požadavky TDS – Ing. Pečinky. Cílem je zamezení poškození již hotové (a v té době zkolaudované) tělocvičny. Tento požadavek je od počátku součástí smlouvy (4.2.)

Protože bude LED tabule umístěna u oken, které jsou průhledné, je nutné zadní stranu tabule zakrýt – zadavatel tedy požaduje, aby zadní strana LED tabule byla pohledová, a to barvy černé nebo RAL 7016. Více informací zadavatel k vizuální podobě zadní strany LED tabule neposkytuje.

Zadavatel neposkytuje žádné lešení ani jiné prostředky pro instalaci LED tabule.

Zadavatel prodlužuje dobu realizace díla do 15. 8. 2026.

Změna zadávacích podmínek:

1. úprava technické specifikace – nový dokument je zveřejněn na profilu zadavatele s datem 21. 4. 2026
2. smlouva o dílo – úprava doby dodání (žlutě podbarveno). Žádné další úpravy provedeny ve smlouvě nejsou. Nový dokument je zveřejněn pod názvem: 05_Specifikace výsledková tabule_OPRAVA_21_4_2026.

Vysvětlení zadávací dokumentace č. 3 je nedílnou součástí upravené technické specifikace

Žádáme účastníky, aby pro podání nabídky použili poslední verze těchto dokumentů.

Z výše uvedených důvodů prodlužujeme lhůtu pro podání nabídek tak, aby činila celou svou původní délku. Lhůta pro podání nabídek končí **7. května 2026 v 10:00**

V Říčanech, 21. 4. 2026

Mgr. Jana Vavřinová
odbor Kancelář starosty

4. Technické parametry nabízené konfigurace – vnitřní hala

a. LED obrazovka ASLED RGB4C_3840 x 1920

Parametr	ASLED RGB 4 C
Rozteč bodů	4 mm
Pozorovací vzdálenost	od 4 metrů
Rozměr	3.840 x 1.920 mm
Rozlišení	960 x 480 pixelů
Celková plocha pro zobrazení	7,37 m ²
Konfigurace bodu	SMD 3in1
Počet zobrazovacích bodů na 1 m ²	62.500
Obnovovací frekvence	3.840 Hz
Pozorovací úhel-horizontálně [°]	160°
Pozorovací úhel-vertikálně [°]	160°
Hloubka barev	minimálně 14 bit
Svítivost	minimálně 800 cd/m ²
Váha [kg]	33kg/m ²
Servisní přístup	Zepředu
Příkon AVG [W]	180 W/m ²

5. Ovládání – odbavení

a. Ukázka ovládacích prvků

