

SMLOUVA O DÍLO

uzavřená dle ust. § 2586 a násl. zákona č. 89/2012 Sb.
(dále jen „občanský zákoník“)

Město Králíky

sídlo: Velké náměstí 5, 561 69 Králíky
IČ: 00279072
DIČ: CZ00279072
email: [REDACTED]
bankovní spojení: ČS a.s., pobočka Králíky, č.ú.: [REDACTED]
zastoupené: Ing. Václav Kubín, starosta města
ve věcech technických je oprávněn jednat: [REDACTED]

na straně jedné (dále jen „objednatel“)

a

BcA. Marek Laška, DiS.

sídlo: Borová 110, 569 82 Borová u Poličky
IČ: 17190100
DIČ: není plátcem DPH
email: [REDACTED]
bankovní spojení: [REDACTED]

na straně druhé (dále jen „zhotovitel“).

Objednatel a zhotovitel dále také jako „smluvní strany“
nebo
jednotlivě jako „smluvní strana“

tímto uzavírají tuto smlouvu o dílo v souladu s ustanovením § 2586 a násl. občanského zákoníku, v platném znění, přičemž zhotovitel byl k realizaci díla vybrán na základě výběrového řízení dle pravidel pro výběr dodavatelů postupem pro veřejné zakázky malého rozsahu dle § 6 a § 27 písm. b) zákona č. 134/2016 Sb., o veřejných zakázkách, v platném znění, za účelem realizace veřejné zakázky malého rozsahu nazvané „**Obnova, doplnění a zajištění socha na atice spořitelny, Velké náměstí 364, Králíky**“ (dále jen „veřejná zakázka“).

I. Předmět smlouvy, specifikace díla, změny předmětu díla

1. Předmětem této smlouvy je závazek zhotovitele provést na svůj náklad a nebezpečí pro objednatele dílo spočívající v realizaci restaurátorských prací projektu „**Obnova, doplnění a zajištění socha na atice spořitelny, Velké náměstí 364, Králíky**“ dle požadavků objednatele vymezených dále v této smlouvě (také jen „dílo“), a to řádně, bez vad a nedodělků. Podrobně oceněné nabídky tvoří přílohu č. I této smlouvy o dílo. **Budova je městský dům - spořitelna zapsaná kulturní památka rej. č. ÚSKP 102639 v MPZ Králíky v části A, tedy určující její charakter. Práce budou provedeny v souladu se závazným stanoviskem orgánu SPP a dle předloženého restaurátorského záměru.**
2. Objednatel se zavazuje dokončené dílo převzít a zaplatit zhotoviteli za řádně a včas provedené dílo cenu ve výši a za podmínek dle této smlouvy.
3. Součástí díla je rovněž:
 - zajištění všech nezbytných průzkumů nutných pro řádné provádění a dokončení díla;

- zajištění a provedení všech opatření organizačního a stavebně technologického charakteru k řádnému provedení díla;
 - zajištění průběžné fotodokumentace prováděných prací a její předání na CD při předání dokončeného díla;
 - všechny dodávky specifikované v podrobném soupisu prací v rozsahu pro provedení prací;
 - veškerá opatření k zajištění bezpečnosti lidí a majetku, požární ochrany a ochrany životního prostředí zajištění všech nezbytných průzkumů nutných pro řádné provedení a dokončení díla;
 - zajištění a provedení všech opatření organizačního a stavebně technologického charakteru k řádnému provedení díla;
 - účast na pravidelných kontrolních dnech při realizaci;
 - likvidace, odvoz a uložení materiálu na skládku včetně poplatku za uskladnění v souladu s ustanoveními zákona č. 185/2001 Sb., o odpadech, v platném znění;
 - projednání a zajištění případného zvláštního užívání komunikací a veřejných ploch včetně úhrady vyměřených poplatků a nájemného;
 - provedení přejímky stavby;
 - zajištění všech nezbytných zkoušek, atestů a revizí podle ČSN a případných jiných právních nebo technických předpisů platných v době provádění a předání díla, kterými bude prokázáno dosažení předepsané kvality a předepsaných technických parametrů díla, péče o nepředané objekty a konstrukce stavby, jejich ošetřování, pojištění atd.;
 - průvodní technická dokumentace, zkušební protokoly, revizní zprávy, atesty a doklady dle z. č. 22/1997 Sb., o technických požadavcích na výrobky a o změně a doplnění některých zákonů, v platném znění, prohlášení o shodě ve dvou vyhotoveních.
4. Dílem se rozumí stavební i technologická část stavby. Jde o úplné a bezvadné provedení všech stavebních a montážních prací a konstrukcí včetně dodávek potřebných materiálů, strojů a zařízení nezbytných pro řádné dokončení provozuschopného díla, dále provedení všech činností souvisejících s dodávkou stavebních a montážních prací a konstrukcí, jejichž provedení je pro řádné dokončení díla nezbytné (např. zařízení staveniště, bezpečnostní opatření apod.).
 5. Součástí díla jsou všechny práce a dodávky nezbytné k realizaci veřejné zakázky specifikované v podrobném soupisu restaurátorských prací v rozsahu pro provedení díla.
 6. V případě, že některé práce a dodávky, které byly obsahem předané dokumentace, nebudou realizovány (tzv. méněpráce), bude jejich cena z celkové nabídkové ceny odpočtena ve výši, ve které bude uvedena v položkových rozpočtech zhotovitele.
 7. Ujednává se, že zhotovitel nesmí použít jiné materiály, technologie nebo změny proti restaurátorskému záměru a závazného stanoviska orgánu SPP. Současně se zhotovitel zavazuje a ručí za to, že při realizaci díla nepoužije žádný materiál, o kterém je v době užití známo, že je škodlivý. Pokud by tak zhotovitel učinil je povinen na písemné vyzvání objednatele provést okamžitě nápravu. Veškeré náklady s tím spojené nese zhotovitel. Stejně tak se zhotovitel zavazuje, že k realizaci díla nepoužije materiály, které nemají požadovanou certifikaci, je-li pro jejich použití nezbytná podle příslušných předpisů.
 8. Zhotovitel potvrzuje, že se v plném rozsahu seznámil s rozsahem a povahou díla, že jsou mu známy veškeré technické, kvalitativní a jiné podmínky nezbytné k realizaci díla a že disponuje takovými kapacitami a odbornými znalostmi, které jsou k provedení díla nezbytné.
 9. Místem plnění je pozemek st.p.č. 223 v katastrálním území Králíky.
 10. Zhotovitel je povinen provést dílo v souladu s právními předpisy, s rozhodnutími a vyjádřeními státní správy a samosprávy, s nimiž je povinen se seznámit, předpisy upravujícími provádění stavebních děl, ustanoveními této smlouvy, se svojí nabídkou v rozsahu pro provedení stavby.

11. Veškeré vícepráce, méněpráce a změny díla včetně případných změn díla oproti restaurátorskému záměru, musí být osobou pověřenou pro jednání ve věcech technických za objednatele předem odsouhlaseny. V případě, že z těchto změn bude vyplývat zvýšení ceny díla, případně snížení ceny díla, bude postupováno v souladu s příslušnými ustanoveními právních předpisů (zejména se zákonem o veřejných zakázkách).

II. Doba plnění

1. Zhotovitel zahájí práce na díle neprodleně po protokolárním předání místa realizace prací.
2. Termín dokončení stavebních prací je nejpozději do **30. 10. 2026**.
3. Po dobu prodlení objednatele s poskytnutím dohodnutých součinností není zhotovitel v prodlení s plněním závazku. Nedojde-li mezi smluvními stranami k jiné dohodě, prodlužuje se termín dokončení díla o dobu shodnou s prodlením objednatele v plnění jeho součinností.
4. Zhotovitel je povinen předat dílo objednateli v termínu sjednaném dle smlouvy.
5. Zhotovitel je oprávněn předat dílo objednateli i před sjednaným termínem předání a převzetí díla.
6. Vícepráce a méněpráce, jejichž finanční objem nepřekročí 10 % z hodnoty sjednané ceny díla, nemají vliv na termín dokončení a dílo bude dokončeno ve sjednaném termínu, pokud se strany nedohodnou jinak.
7. Zhotovitel je povinen předat dokumentaci skutečného provedení díla.

III. Cena díla

1. Cena díla byla stanovena dohodou smluvních stran na základě nabídky zhotovitel. Zhotovitel není plátcem DPH. **Celková cena činí 395 000 Kč.**
2. Cena je dohodnuta jako nejvýše přípustná po celou dobu platnosti smlouvy a zahrnuje veškerá plnění potřebná pro dosažení účelu této smlouvy, aniž by bylo potřebné, aby veškerá taková plnění byla výslovně uvedena v této smlouvě. Cena byla dohodnuta se započtením veškerých nákladů, rizik a zisku zhotovitele nutných k úplné a řádné realizaci díla a s přihlédnutím k předpokládaným cenovým vlivům v čase plnění. Ceny uvedené zhotovitelem v položkovém rozpočtu obsahují všechny náklady související se zhotovením díla, vedlejší náklady související s umístěním stavby, zařízením staveniště. Cenu je možné překročit pouze v případě zákonné změny, např. zvýšení sazby DPH. V takovém případě bude cena díla opravena podle sazeb DPH platných v době vzniku zdanitelného plnění.
3. Cena díla se stanoví na základě skutečného rozsahu prací pomocí jednotkových cen uvedených v nabídkovém položkovém rozpočtu, který je součástí této smlouvy o dílo jako jeho nedílná Příloha č. I. Cena díla však nesmí přesáhnout celkovou cenu díla uvedenou v odst. 1 tohoto článku smlouvy.
4. Zhotovitel odpovídá za to, že sazba daně z přidané hodnoty je stanovena v souladu s platnými právními předpisy.
5. V případě dodatečných prací, jejichž hodnota nepřekročí 30 % ceny díla dle čl. III. odst. 1, bude postupováno v souladu se zákonem č. 134/2016 Sb., o veřejných zakázkách, v platném znění.
 - Zhotovitel ocení veškeré činnosti v cenové nabídce - položkovém rozpočtu dle jednotkových cen použitých v položkovém rozpočtu, který je přílohou č. I této smlouvy. Tam, kde nelze použít popsany způsob ocenění, bude ocenění provedeno individuální kalkulací zhotovitele s přihlédnutím k položkám katalogů směrných cen v aktuálním znění, vydaných RTS, a. s. Tyto kalkulace budou odsouhlaseny objednatelem.

- Zhotovitel na základě odsouhlaseného ocenění činností vyhotoví písemný návrh dodatku k této smlouvě. Objednatel návrh dodatku odsouhlasí nebo vznesne připomínky do 10 pracovních dnů od doručení návrhu.
- Pokud zhotovitel nedodrží tento postup, má se za to, že práce a dodávky jím realizované, byly předmětem díla a jsou v ceně zahrnuty.

6. Dodatečné práce, jejichž hodnota bude vyšší než 30 % z ceny díla dle čl. III. odst. 1 této smlouvy, budou zadány v novém zadávacím řízení v souladu se zákonem č. 134/2016 Sb., o veřejných zakázkách, v platném znění.
7. Cena díla bude snížena o práce, které oproti projektu nebudou objednatelem vyžadovány (méněpráce) a tedy nebudou provedeny.

IV. Platební podmínky

1. Objednatel neposkytuje zálohy na provedení díla předem.
2. Platby budou probíhat bezhotovostním převodem na účet zhotovitele formou fakturace na základě daňových dokladů (faktur) vystavených zhotovitelem po dokončení a protokolárním převzetí díla. Součástí faktury je objednatelem odsouhlasený soupis provedených prací.
3. Faktura bude obsahovat tato údaje:
 - Označení zhotovitele a oprávněné osoby, vč. identifikačních údajů;
 - číslo smlouvy;
 - číslo faktury;
 - den odeslání a den splatnosti faktury;
 - označení peněžního ústavu a číslo účtu, na který se má platit,
 - fakturovanou sumu, vč. DPH, rozpis již fakturovaných částek;
 - označení díla;
 - razítko a podpis oprávněné osoby a údaje o zápisu v živnostenském rejstříku.

V případě, že objednatel získá na realizaci stavby dotaci, musí být veškeré faktury označeny názvem a registračním číslem projektu. Objednatel tyto údaje zhotoviteli sdělí ihned po jejich oznámení poskytovatelem dotace.

4. Splatnost faktury bude 30 dní ode dne doručení.
5. Faktura bude vystavena v 1 vyhotovení s přiloženou kopií oboustranně odsouhlaseného předávacího protokolu (soupis provedených prací odsouhlasených objednatelem a zhotovitelem).
6. V případě, že faktura nebude obsahovat všechny zákonem a smlouvou stanovené náležitosti, je objednatel oprávněn ji do data splatnosti vrátit zhotoviteli s tím, že zhotovitel je poté povinen vystavit novou fakturu s novým termínem splatnosti. V takovém případě není objednatel v prodlení s úhradou.
7. Zhotovitel je povinen uhradit objednateli veškeré poplatky, sankce, škody a vzniklé vícenáklady z důvodu nedodržení podmínek případných rozhodnutí nebo závazných stanovisek a vyjádření orgánů státní správy, popřípadě provede z toho vyplývající dodatečné práce na své náklady a svou odpovědnost.
8. Objednatel je oprávněn pozastavit či jednostranně započíst proti pohledávkám zhotovitele platbu z důvodu neopravených vad a nedodělků zjištěných v průběhu provádění díla.

V. Provádění díla

1. Zhotovitel podpisem smlouvy o dílo stvrzuje, že se v plném rozsahu seznámil se zadávací dokumentací a zadávacími podmínkami a před podáním nabídky si vyjasnil veškerá sporná ustanovení nebo technické nejasnosti. S podmínkami a zadávací dokumentací souhlasí a respektuje je.
2. Při provádění díla je zhotovitel povinen dodržovat veškeré příslušné právní předpisy, technické normy a standardy, ujednání této smlouvy a bude se řídit dohodami smluvních stran uzavřenými oprávněnými osobami smluvních stran v průběhu provádění díla.
3. Zhotovitel je povinen umožnit osobám oprávněným k výkonu kontroly projektu, z něhož je zakázka hrazena, provést kontrolu dokladů, souvisejících s plněním zakázky.
4. V případě, že je dílo financováno pomocí dotace, poskytnuté třetí stranou, je zhotovitel povinen uchovávat účetní záznamy (účetní doklady, účetní knihy, odpisové plány, účtový rozvrh, inventurní soupisy a záznamy dokladující formu vedení účetnictví) po dobu stanovenou podmínkami pro archivaci, v souladu s pravidly poskytovatele dotace.
5. Zhotovitel je povinen v rámci realizace zakázky spolupracovat se zaměstnanci zadavatele a konzultovat své návrhy a postupy s osobami, které budou za zadavatele stanoveny jako kompetentní k této činnosti.
6. Zařízení místa realizace prací zabezpečuje zhotovitel v souladu se svými potřebami, dokumentací předanou objednatelem a s požadavky objednatele.
7. Zhotovitel je povinen na žádost objednatele nebo příslušného kontrolního orgánu poskytnout jako osoba povinná součinnost při výkonu finanční kontroly.
8. Výše uvedený zástupce zhotovitele ve věcech technických je povinen účastnit se kontrolních dnů.
9. Zhotovitel zajistí a zabezpečí na své náklady místo plnění díla proti vstupu nepovolaných osob. Zabezpečení místa plnění bude takového stupně, aby nemohlo dojít k poškození zdraví nebo ohrožení života a také ke škodám na majetku.
10. Zjistí-li zhotovitel při zajišťování prací překážky, které znemožňují řádné uskutečnění činnosti a právních úkonů dohodnutým způsobem, oznámí to neprodleně objednateli, se kterým se dohodne na odstranění těchto překážek.
11. Zhotovitel je povinen v souladu ustanovení § 2594 občanského zákoníku upozornit objednatele bez zbytečného odkladu na nevhodnou povahu podkladů nebo pokynů objednatele, které překážejí v řádném provádění díla. Pokud zhotovitel nesplní tuto povinnost, odpovídá za vady díla způsobené použitím nevhodných podkladů nebo pokynů daných mu objednatelem. To neplatí, nemohl-li nevhodnost zjistit ani při vynaložení potřebné péče.
12. Pozemky, jejichž úpravy nejsou součástí předmětu plnění, ale budou realizací díla dotčeny, je zhotovitel povinen uvést po ukončení prací na své náklady do původního stavu. Zhotovitel bude používat takovou techniku potřebnou k odvozu materiálu, případně k dalším pracím, aby nedošlo k poškození cest a travníkových ploch. V případě že k jejich poškození dojde, uvede zhotovitel tyto plochy na vlastní náklad do původního stavu.
13. Zhotovitel prohlašuje, že se seznámil se stavem místa plnění, s rozsahem a povahou díla a je si vědom skutečnosti, že v průběhu realizace díla nemůže uplatňovat nároky na změnu a úpravu smluvních podmínek z důvodů, které mohl nebo měl zjistit již při seznámení se s takovými podklady a se stavem místa plnění.

14. Dále zhotovitel prohlašuje, že jsou mu známy veškeré technické, kvalitativní a jiné podmínky nezbytné k realizaci díla, a že disponuje takovými kapacitami a odbornými znalostmi, které jsou k provedení díla nezbytné.
15. Zhotovitel odpovídá objednateli za škodu způsobenou opomenutím, nedbalostí nebo neplněním podmínek vyplývajících ze zákona, technických nebo jiných obecně závazných norem nebo této smlouvy při provádění díla.
16. Zhotovitel odpovídá za bezpečnost práce při provádění díla.
17. Zhotovitel v plné míře odpovídá za ochranu zdraví osob provádějící práce na díle a zabezpečí jejich vybavení ochrannými pracovními pomůckami. Dále se zhotovitel zavazuje dodržovat hygienické předpisy.
18. Veškeré odborné práce musí vykonávat pracovníci zhotovitele mající příslušnou kvalifikaci. Doklad o příslušné kvalifikaci pracovníků je zhotovitel na požádání objednatele povinen doložit.
19. Jestliže v souvislosti s činností zhotovitele bude třeba umístit nebo přemístit dopravní značení, obstará tyto práce objednatel. Zhotovitel zodpovídá i za umístění a udržování dočasného dopravního značení v souvislosti s průběhem prováděných prací. Pokud se při realizaci díla budou muset uskutečnit dopravní objížďky vyššího rozsahu, je zhotovitel povinen dohodnout tyto objížďky na příslušném úřadě.
20. Zhotovitel je povinen informovat majitele dotčených a přilehlých objektů a pozemků nejpozději 5 pracovních dnů před zahájením příslušné práce o způsobu jejího provádění, případných uzavírkách a omezeních, zvláště pak s ohledem na jejich provoz.
21. Zhotovitel je povinen na místě plnění udržovat pořádek a čistotu a je povinen odstraňovat na svůj náklad odpady a nečistoty vzniklé jeho činností. Je povinen zabezpečit místo plnění tak, aby po dobu provádění díla nedocházelo k jeho porušování, řádně udržovat přístupové komunikace a neprodleně odstranit veškeré znečištění.
22. Zhotovitel je povinen při realizaci díla dodržovat veškeré platné ČSN a bezpečnostní předpisy, veškeré obecně závazné předpisy, které se týkají jeho činnosti. Pokud porušením těchto předpisů vznikne jakákoliv škoda, nese veškeré vzniklé náklady zhotovitel.

VI. Provedení, dokončení a převzetí díla

1. Zhotovitel splní svou povinnost provést dílo jeho řádným dokončením a předáním díla objednateli v místě provedení díla. Řádným dokončením díla se rozumí provedení kompletního díla bez vad a nedodělků.
2. Dílo je provedeno řádně v případě úplného, bezvadného provedení všech stavebních a montážních prací a konstrukcí včetně dodávek potřebných materiálů a zařízení nezbytných pro dokončení provozuschopného díla, dále provedením všech činností souvisejících s dodávkou stavebních a montážních prací a konstrukcí, jejichž provedení je pro řádné dokončení díla nezbytné, vyklizením staveniště, předáním dokladů ke kolaudačnímu řízení, dokladů o předepsaných zkouškách a revizích (o provedení veškerých zkoušek a revizí bude objednatel informován min. 3 dny předem a má právo se jich účastnit), předáním dokumentace skutečného provedení díla v požadované formě a požadovaném počtu, energetického průkazu budovy a odstraněním všech vad a nedodělků.
3. Dokončením díla se rozumí současné splnění všech níže uvedených podmínek:
 - Řádné ukončení a předání díla objednateli v rozsahu dle čl. I, v termínech dle čl. II a sjednané kvalitě dle této smlouvy, tj. zhotovitel se zavazuje provést dílo v kvalitě odpovídající předmětu smlouvy, právním předpisům a závazným technickým normám;

- předání díla protokolem o předání a převzetí díla s podpisy oprávněných osob objednatele a zhotovitele;
 - vyklizení místa plnění předmětu díla a provedení případných úprav okolí dotčených činností zhotovitele.
4. Po řádném dokončení díla nebo jeho části, na jejímž samostatném předání se smluvní strany dohodly, se zhotovitel zavazuje objednatele vyzvat k převzetí díla nebo jeho části minimálně 3 pracovní dny předem. Objednatel je pak povinen nejpozději do 3 dnů od termínu oznámeného zhotovitelem zahájit přejímací řízení.
 5. Objednatel je povinen na výzvu zhotovitele řádně dokončené dílo převzít. Aplikace ustanovení § 2605 odst. 1 druhá věta a odst. 2 a § 2628 občanského zákoníku na smluvní vztah založený touto smlouvou se vylučuje. Objednatel tedy má právo odmítnout převzetí díla rovněž pro drobné vady a nedodělky nebránící užívání díla. Objednatel může předávané dílo převzít i v případě, že vykazuje vady a nedodělky, které však podle odborného názoru objednatele nebrání řádnému užívání předávaného díla, pokud se zhotovitel zaváže vady a nedodělky odstranit v objednatelově stanovené lhůtě.
 6. O průběhu přejímacího řízení pořídí objednatel zápis - protokol, ve kterém budou dokumentovány a uvedeny veškeré nezbytné údaje. Pokud objednatel dílo odmítá převzít, je povinen uvést do protokolu svoje důvody včetně uvedení konkrétních vad a nedodělků, pro něž odmítá dílo převzít.
 7. Objednatel k předání a převzetí díla přizve osoby vykonávající funkci technického dozoru stavebníka, autorského dozoru projektanta, pokud takové osoby byly na stavbě zainteresovány.

VII. Záruční podmínky

1. Zhotovitel poskytuje na provedené práce záruku v délce 60 měsíců. Záruční lhůta začíná plynout ode dne řádného předání a převzetí díla. V případě, že dílo bude předáváno po částech, začíná plynout výše uvedená záruka na každou takto předanou část ode dne jejího předání a převzetí.
1. Dílo má vady, pokud jeho provedení neodpovídá požadavkům uvedeným ve smlouvě o dílo, příslušným ČSN, TKP nebo jiné dokumentaci, vztahující se k provedení díla.
2. Zhotovitel odpovídá za vady, které má dílo v době předání nebo které se vyskytly v záruční době. Za vady díla, které se projevily po záruční době, odpovídá zhotovitel v případě, že jejich příčinou bylo porušení povinností zhotovitele. Zhotovitel neodpovídá za vady způsobené nesprávným provozováním díla, jeho poškozením živelnou událostí nebo třetí osobou ani za skryté vady díla, které nemohly být před započítáním prací diagnostikovány.
3. Zhotovitel je povinen garantovat smlouvenou kvalitu a jakost provedeného díla po celou dobu záruky.
4. Zhotovitel je povinen odpovědět do 15 dnů po obdržení reklamace o uznání reklamace z titulu vady, kvality a jakosti díla.
5. Reklamací lze uplatnit nejpozději do posledního dne záruční doby. Aplikace ustanovení § 2618 a § 2629 občanského zákoníku na smluvní vztah založený touto smlouvou se vylučuje. Reklamacie odeslaná objednatelem prostřednictvím držitele poštovní licence v poslední den záruční doby se považuje za včas uplatněnou.
6. V případě sporu, zda dílo vykazuje vady a nedodělky, se má za to, že tomu tak je, a to až do doby, než se prokáže opak. Důkazní břemeno nese v takovém případě zhotovitel.

7. Pro případ výskytu vady v záruční době smluvní strany sjednávají, že zhotovitel je povinen nastoupit na odstranění reklamované vady nejdéle do 8 pracovních dnů ode dne oznámení vady zhotoviteli a v případě vady podstatně narušující provoz podniku objednatele nejdéle do 3 pracovních dnů ode dne oznámení vady zhotoviteli a reklamovanou vadu odstranit nejdéle do 30 dnů ode dne nástupu na odstranění reklamované vady a v případě vady podstatně narušující provoz podniku objednatele nejdéle do 7 dnů ode dne nástupu na odstranění reklamované vady.
8. Odstranění vad a nedodělků bude potvrzeno zápisem o jejich odstranění podepsaným oprávněnými zástupci smluvních stran.

VIII. Nebezpečí škody, vlastnické právo k předmětu díla a odpovědnost za škodu

1. Nebezpečí škody na realizovaném díle nese zhotovitel v plném rozsahu až do okamžiku předání a převzetí díla. V případě, že bude dílo předáváno po částech, nese zhotovitel v plném rozsahu nebezpečí škody na každé části díla, která bude takto předávána, až do okamžiku jejího předání a převzetí.
2. Na objednatele přechází nebezpečí škody na realizovaném díle předáním a převzetím díla. V případě, že dílo bude předáváno po částech, přechází nebezpečí škody na každé realizované části díla, která bude takto předávána, na objednatele jejím předáním a převzetím.
3. K zhotovovanému předmětu díla dle této smlouvy má vlastnické právo objednatel, a to již od zahájení jeho zhotovování.
4. Zhotovitel nese při provádění díla odpovědnost původce odpadů a zavazuje se nezpůsobit únik ropných, toxických či jiných škodlivých látek na stavbě.
5. Zhotovitel je povinen nahradit objednateli v plné výši škodu, která vznikla při realizaci díla v souvislosti nebo jako důsledek porušení povinností a závazků zhotovitele dle této smlouvy.
6. Zhotovitel odpovídá za všechny škody, které objednateli nebo třetím osobám způsobil při provádění díla porušením svých právních povinností.
7. Zhotovitel se zavazuje uhradit objednateli veškeré finanční částky, které na objednateli uplatnila jakákoliv třetí osoba za zhotovitelem způsobené porušení právních povinností.

IX. Sankce

1. Dojde-li ze strany zhotovitele k prodlení oproti termínu dokončení díla, je zhotovitel povinen zaplatit objednateli smluvní pokutu ve výši 2 000 Kč za každý započatý den prodlení.
2. V případě prodlení objednatele s úhradou faktury v termínu splatnosti, zavazuje se uhradit smluvní pokutu ve výši 0,015 % z fakturované částky bez DPH za každý započatý den prodlení.
3. Zhotovitel se zavazuje, že v případě prodlení s převzetím staveniště zaplatí objednateli smluvní pokutu ve výši 1 000 Kč za každý započatý den prodlení.
4. Zhotovitel se zavazuje, že v případě nedodržení termínu vyklizení a vyčištění staveniště zaplatí objednateli smluvní pokutu ve výši 1 000 Kč za každý započatý den prodlení.
5. Zhotovitel se zavazuje, že v případě nedodržení termínu k odstranění reklamované vady, zaplatí objednateli smluvní pokutu ve výši 2 000 Kč za každou jednotlivou vadu a každý započatý den prodlení.

6. Zhotovitel se zavazuje, že v případě nedodržení termínu k odstranění vady zjištěné v rámci předávacího řízení, zaplatí objednateli smluvní pokutu ve výši 1 000 Kč za každou jednotlivou vadu a každý započatý den prodlení.
7. V případě, že závazek provést dílo zanikne před řádným ukončením díla, nezanikají nároky na smluvní pokuty, pokud vznikly dřívějším porušením povinností. Zánik závazku jeho pozdním plněním neznamená zánik nároku na smluvní pokutu z prodlení s plněním či plnění ze záruky za odstranění vad.
8. Smluvní pokuty se nezapočítávají na náhradu případně vzniklé škody a nedotýkají se tedy práva na náhradu škody vzniklé z porušení smluvní povinnosti.
9. Smluvní pokuty je objednatel oprávněn započítat proti pohledávce zhotovitele z titulu úhrady ceny díla.
10. Splatnost smluvních pokut je dohodnuta na 30 dnů po obdržení daňového dokladu (faktury s vyčíslením smluvní pokuty).

X. Odstoupení od smlouvy

1. Kterákoliv smluvní strana může od této smlouvy odstoupit, pokud zjistí podstatné porušení této smlouvy druhou smluvní stranou.
2. Za podstatné porušení smlouvy, při kterém je druhá strana oprávněna odstoupit od smlouvy, se považuje zejména:
 - Vadnost díla již v průběhu jeho provádění, pokud zhotovitel na písemnou výzvu objednatele vady neodstraní ve stanovené lhůtě;
 - prodlení zhotovitele se zahájením díla o více než 10 kalendářních dnů;
 - prodlení objednatele s předáním staveniště či jiných podstatných dokladů pro plnění smlouvy o více než 30 dnů;
 - úpadek objednatele nebo zhotovitele ve smyslu zák. č. 182/2006 Sb., insolvenčního zákona;
 - porušování předpisů bezpečnosti práce a technických zařízení.
3. V případě plnění zhotovitele v rozporu se svými povinnostmi vyplývajícími z této smlouvy nebo pokyny objednatele, je objednatel oprávněn dožadovat se toho, aby zhotovitel odstranil vady vzniklé vadným prováděním a prováděl plnění řádným způsobem. Jestliže zhotovitel tak neučiní ani ve lhůtě mu k tomu poskytnuté a postup zhotovitele by vedl nepochybně k podstatnému porušení smlouvy, je objednatel oprávněn odstoupit od smlouvy.
4. Odstoupení od smlouvy musí být učiněno písemným oznámením o odstoupení od této smlouvy druhé straně, účinky odstoupení nastávají dnem doručení oznámení druhé straně. V pochybnostech se má za to, že odstoupení bylo doručeno 5. den od jeho odeslání v poštovní zásilce doporučené s dodejkou.
5. V případě odstoupení je zhotovitel povinen opustit místo plnění předmětu díla a vyklidit jej nejpozději do 10 dnů od účinnosti odstoupení, nedohodnou-li se strany jinak. Zhotovitel je v takovém případě povinen učinit veškerá potřebná opatření k tomu, aby zabránil vzniku škody hrozící objednateli v důsledku ukončení činností zhotovitele a o těchto opatřeních objednatel bezprostředně informovat. V opačném případě odpovídá zhotovitel za škodu způsobenou v důsledku porušení této povinnosti. Objednatel se zavazuje převzít a zhotovitel se zavazuje předat dosud provedené práce i nedokončené služby a dodávky do 5 dnů ode dne účinnosti odstoupení od této smlouvy. O takovém předání a převzetí bude pořízen oběma stranami zápis s náležitostmi protokolu o předání a převzetí díla, tj. bude v něm podrobně popsán stav rozpracovanosti díla, provedeno jeho ohodnocení, vymezeny vady a nedodělky a sjednán způsob jejich odstranění. Objednatel má v případě odstoupení od této smlouvy i u odstranitelných vad právo požadovat slevu z ceny, namísto odstranění takových vad.

6. Strany se dohodly, že po odstoupení od smlouvy a jejím ukončení trvají a zůstávají v platnosti ujednání stran týkající se odpovědnosti za vady díla, záruky za jakost a záruční doby, smluvních pokut, vlastnictví díla, náhrady škody a cenová ujednání obsažená v této smlouvě.

XI. Pojištění díla

Zhotovitel je povinen sjednat a po celou dobu trvání jeho závazků dle smlouvy udržovat následující pojištění:

Pojištění zhotovitele

1. Zhotovitel se zavazuje mít uzavřeno ve prospěch objednatele pojištění odpovědnosti za škodu způsobenou zhotovitelem třetí osobě, přičemž výše pojistné částky bude činit minimálně 1 000 000 Kč. Zhotovitel je povinen prokázat uzavření pojištění objednateli při podpisu smlouvy a doložit ji jako nedílnou součást smlouvy o dílo.
2. Při vzniku pojistné události zabezpečuje veškeré úkony vůči pojistiteli zhotovitel. Objednatel je povinen poskytnout v souvislosti s pojistnou událostí zhotoviteli veškerou součinnost, která je v jeho možnostech.
3. Náklady na veškeré pojištění nese zhotovitel a má je zahrnuty ve sjednané ceně.
4. V případě, že zhotovitel nebude mít nejpozději při podpisu smlouvy sjednáno pojištění dle odst. XI. 1. této smlouvy, nebo nebude-li tato pojistná smlouva platná po celou dobu realizace stavby, má objednatel právo na úhradu smluvní pokuty po celou dobu, po kterou nebude mít zhotovitel uzavřeno požadovanou pojistnou smlouvu, a to ve výši 5 000 Kč / den.

Pojištění díla a jiná pojištění

5. Zhotovitel je povinen před zahájením prací pojistit dílo proti všem možným rizikům, zejména proti živlům a krádeži, a to až do celkové hodnoty díla. Doklady o pojištění je povinen na požádání předložit objednateli.

Povinnosti obou stran při vzniku pojistné události

6. Při vzniku pojistné události zabezpečuje veškeré úkony vůči pojistiteli zhotovitel. Náklady na pojištění nese zhotovitel a má je zahrnuty ve sjednané ceně.
7. V případě, že zhotovitel nebude mít nejpozději do 30 dnů od podpisu smlouvy sjednáno pojištění dle výše uvedených ustanovení této smlouvy, nebo nebude-li tato pojistná smlouva platná po celou dobu realizace stavby, má objednatel tak právo na úhradu smluvní pokuty po celou dobu, po kterou nebude mít zhotovitel uzavřeno požadovanou pojistnou smlouvu, a to ve výši 5 000 Kč / den.

XII. Závěrečná ustanovení

1. Veškerá jednání v rámci prováděných prací na místě i v ateliéru s objednatelem či státními orgány budou probíhat v českém jazyce. Veškeré doklady o stavbě, použitých materiálech a konstrukcích předávané objednateli budou v českém jazyce.
2. Objednatel si vyhrazuje právo zredukovat předmět díla.
3. Dle zákona č. 320/2001 Sb., o finanční kontrole, v platném znění, je vybraný zhotovitel osobou povinnou spolupůsobit při výkonu finanční kontroly.

Zhotovitel se zavazuje:

- Poskytovat nezbytné informace týkající se zhotovitelských činností orgánům provádějícím audit a kontrolu programu, respektive projektu.
- Uchovávat dokumentaci související se realizací zakázky a účetních a daňových záznamů po dobu 10 let od ukončení díla.
- Poskytovat objednateli – závěrečnou restaurátorskou zprávu v počtu a kvalitě dle vydaného závazného stanoviska orgánu památkové péče.

Zhotovitel je při provádění díla i po dokončení díla povinen poskytnout objednateli v souladu se zákonnými požadavky součinnost při zveřejňování informací (elektronická podoba smlouvy, informace o případných subdodavatelích s podílem nad 10 % ceny z celkové ceny zakázky, případné informace o strukturách subdodavatelů mají-li tyto formu akciových společností - pro uveřejnění na profilu objednatele), v zákonných termínech dle zákona o veřejných zakázkách.

4. Zhotovitel není oprávněn bez souhlasu objednatele postoupit práva a povinnosti vyplývající z této smlouvy třetí osobě.
5. Případná neplatnost některého ustanovení této smlouvy nemá za následek neplatnost ostatních ustanovení. Pro případ, že se kterékoli ustanovení této smlouvy stane neúčinným nebo neplatným, se smluvní strany zavazují bez zbytečného odkladu nahradit takové ustanovení novým.
6. V případě, že některá ze smluvních stran odmítne převzít písemnost nebo její převzetí znemožní, má se za to, že písemnost byla doručena.
7. Tato smlouva se řídí českým právním řádem.
8. Smluvní strany se dohodly, že pro neupravené vztahy plynoucí z této smlouvy platí příslušná ustanovení občanského zákoníku.
9. Osoby podepisující tuto smlouvu svým podpisem stvrzují platnost svého oprávnění jednat za smluvní stranu.
10. Smluvní strany se dohodly, že případné spory budou přednostně řešeny dohodou. Případné spory budou řešeny českými soudy. Místní příslušnost soudu se řídí sídlem objednatele. Rozhodčí řízení je vyloučeno.
11. Pro výklad této smlouvy je rovněž závazné znění zadávacích podmínek k výběrovému řízení, na základě kterého je plnění dle této smlouvy realizováno. V případě rozporu této smlouvy se zadávacími podmínkami má přednost znění zadávacích podmínek s tím, že pokud stanoví zadávací podmínky či tato smlouva rozdílný rozsah požadavků na zhotovitele, je pro plnění zhotovitele určující součet těchto povinností (požadavků), tj. jak povinnosti vyplývající ze zadávacích podmínek, tak i z této smlouvy.
12. Všechny písemnosti, výzvy, sdělení, podněty, pozvánky apod. předávané dle této smlouvy zhotovitelem objednateli, bude zhotovitel objednateli předávat cestou pověřené osoby ve věcech technických.

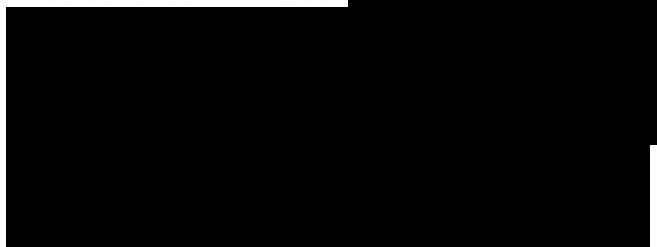
13. Pokud se provedení předmětu díla za sjednaných podmínek stane nemožným v důsledku vzniku vyšší moci, strana, která se bude chtít na vyšší moc odvolat, požádá druhou stranu o úpravu smlouvy ve vztahu k předmětu, ceně a době plnění. Pokud nedojde k dohodě, má strana, která se důvodně odvolala na vyšší moc, právo odstoupit od smlouvy. Účinnost odstoupení nastává v tomto případě dnem doručení oznámení o odstoupení. Za vyšší moc se považují okolnosti mající vliv na dílo, které nejsou závislé na smluvních stranách a které smluvní strany nemohou ovlivnit, např. živelné pohromy.
14. Obě strany smlouvy prohlašují, že si smlouvu přečetly, s jejím obsahem souhlasí a že byla sepsána na základě jejich pravé a svobodné vůle.
15. Tato smlouva je vyhotovena ve třech stejnopisech, z nichž každý má platnost originálu.
16. Nedílnou součástí této smlouvy jsou přílohy:
 - I. Cenová nabídka - položkový rozpočet
 - II. Restaurátorský záměr
 - III. Závazné stanovisko orgánu památkové péče

Schvalovací doložka dle zákona o obcích č. 128/2000 Sb., v platném znění:

Tato smlouva byla schválena Radou města Králíky dne 13.05.2026 usnesením RM/2026/19/285.

01.06.2026

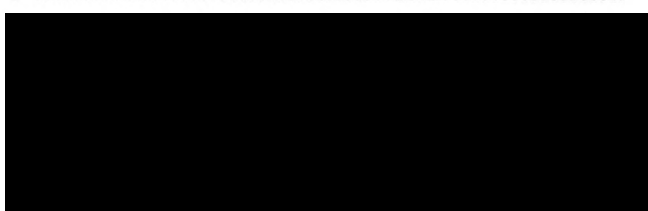
V Králíkách dne



Ing. Vaclav Kubin, starosta města

01.06.2026 KRALIKY

V dne



BcA. Marek Laška, DiS.

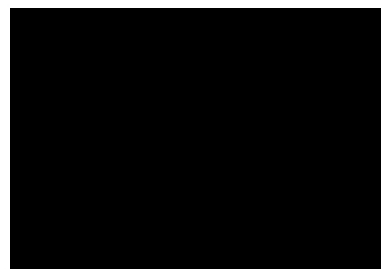
**Restaurování a doplnění soch na atice domu (spořitelna)
Velké náměstí č. p. 364, MPZ Králíky, kulturní památka
rej. č. ÚSKP 102639**

Cenový rozpočet restaurátorských prací

Práce/materiál	Cena
Čištění	75 000,-
Injektáž	65 000,-
Adjustace (nerez)	70 000,-
Plastická retuš	85 000,-
Barevná retuš	25 000,-
Vrchní konsolidační vrstva	45 000,-
Zajištění kovových prvků a zajištění proti zatékání	30 000,-
<u>Celkem</u>	<u>395 000,-</u>

Neplátce DPH

V Borové 5. 5. 2026



Restaurátorský záměr
Sousoší na atice domu č. p. 364 v Králíkách



Vypracoval: Marek Laška
Borová 2025

Obsah

Základní informace o objektu.....	3
Lokalizace památky:.....	3
Údaje o památce	3
Údaje o akci	3
Restaurátorský průzkum	4
Popis díla	4
Vizuální průzkum	4
Vyhodnocení průzkumu	4
Návrh koncepce restaurování	4
Návrh restaurátorského zásahu.....	5
Návrh restaurátorských materiálů a technologií.....	5
Fotodokumentace	6

Základní informace o objektu

Lokalizace památky:

Kraj:	Pardubický
Okres:	Ústí nad Orlicí
Obec:	Králíky
Bližší určení místa:	atika spořitelny, Velké náměstí č. p. 364
GPS souřadnice:	49.8324414N, 16.1077386E

Údaje o památce

Název památky:	Sousoší dvou chlapců s úlem a dva rohy hojnosti
Klasifikace památky:	památkově chráněno
Rejstříkové číslo ÚSKP:	102639
Katalogové číslo:	1801108938
Autor:	neznámý
Datace:	začátek 20. st. (1914)
Materiál, technika:	umělý kámen, dusaní nebo odlitek
Předchozí restaurátorské zásahy:	poslední 2014

Údaje o akci

Vlastník:	Město Králíky
Zadavatel:	Město Králíky
Zhotovitel:	MgA. Marek Laška

Restaurátorský průzkum

Cílem bylo seznámit se s dílem a určit jeho stav před restaurováním. To zahrnuje identifikaci typu poškození a odhad pravděpodobných příčin, které poškození způsobily, popis materiálového složení a vytipování materiálů a technologií vhodných pro restaurátorské zásahy.

Popis díla

Centrálním prvkem umístěným na vrcholu atiky je včelí úl, po jehož stranách stojí dva chlapci (typově putti) držící girlandu. O něco níže pod úlem, v podstatě na dalších dvou vrcholech pomyslného trojúhelníku atiky, jsou umístěny výrazně dekorované rohy hojnosti s bohatou květinovou výzdobou. Materiálově se jedná o teracové výdusky.

Vizuální průzkum

Dílo je znečištěno prachem a jinými nečistotami z ovzduší. Celé sousoší i s rohy hojnosti je na většině plochy pokryto biologickým osídlením, jako jsou mechy, řasy a lišejníky. Na povrchu se také nachází místa s tmavou krustou. Došlo i k menším ztrátám originální hmoty a jemným oděrkám povrchu. Na více místech jsou viditelné velké a malé trhliny. Předchozí tmely a vysprávkky trhlín jsou většinou dožilé. Ukotvení včelího úlu je z korodujícího kovu. Všechny objekty byly v minulosti opatřeny kovovými objímkami. Ty v současnosti místy korodují. Mezi oplechováním a podstavci již zatéká.

Vyhodnocení průzkumu

Z vizuálního průzkumu vyplývá, že sousoší není v dobrém stavu. Jelikož se nacházejí na atice domu na náměstí, měly by být sochy sneseny a měl by být proveden rozsáhlejší průzkum kvality materiálu, z kterého jsou vyrobeny. Bylo zjištěno, že sousoší prošlo restaurátorským zásahem před deseti lety, který je již dožilý.

Díky následnému průzkumu ultrazvukovou transmisí bylo zjištěno, že se nejedná o havarijní stav ale je zapotřebí provést zpevňující restaurátorský zásah. Viz. Dokument „Posouzení stavu sochařské výzdoby na atice domu na Velkém náměstí 364 v Králíkách metodou ultrazvukové transmise“.

Návrh koncepce restaurování

Sousoší bude nakonec restaurováno, jelikož průzkum ukázal, že sochy vydrží na atice ještě několik let. Za předpokladu provedení odborného restaurátorského zásahu s každoroční kontrolou stavu památky.

Návrh restaurátorského zásahu

Nejprve by mělo být dílo očištěno za pomoci vodního paprsku s regulací tlaku a ošetřeno biocidním prostředkem. Nejdůležitějším bodem je adjustace (stažení, sešití) helikální vyztuží. Objekt včelího úlu by měl být stažen helikální vyztuží alespoň ve dvou výškách. Další objekty by měly být adjustovány podle situace. Konsolidace narušených míst a povrchu objektů. Všechny praskliny a trhliny budou potřeba vyinjektovány speciální minerální injektážní směsí. Plastická retuš by měla být vytvořena, tak aby byla podobná složením a barevností jako originál. Barevná retuš slouží k zapojení plastické retuše a sjednocení celku. Na závěr by měl být povrch opatřen konsolidačním prostředkem. Kovové části by měly být očištěny a následně ošetřeny vhodným nátěrem.

Návrh restaurátorských materiálů a technologií

Čištění	regulační tlaková myčka, biocidní prostředek BFA od remmersu
Adjustace (nerez)	nerezová helikální výztuž průměr 6-10 mm, vysokopevnostní tixotropní směs
Injektáž	injektážní minerální směs Ledan TB1
Plastická retuš	pojivo na bázi bílého portlandského cementu a různé druhy písků
Barevná retuš	nízkoprocentní akrylátová pryskyřice Paraloid B72 a anorganické pigmenty
Konsolidační vrstva	nízkoprocentní nanosol oxidu křemičitého Sebosil S
Kovové prvky	antikoroziční nátěr (Akyton), odrezovač

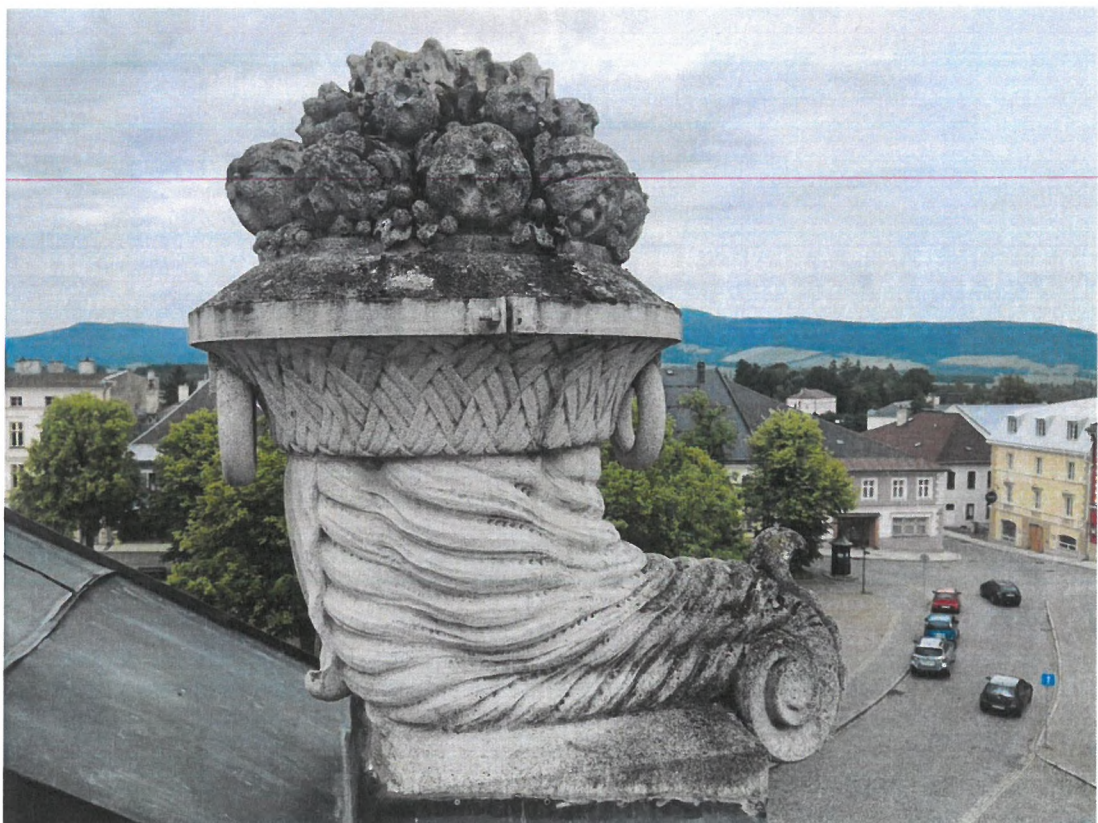
Fotodokumentace



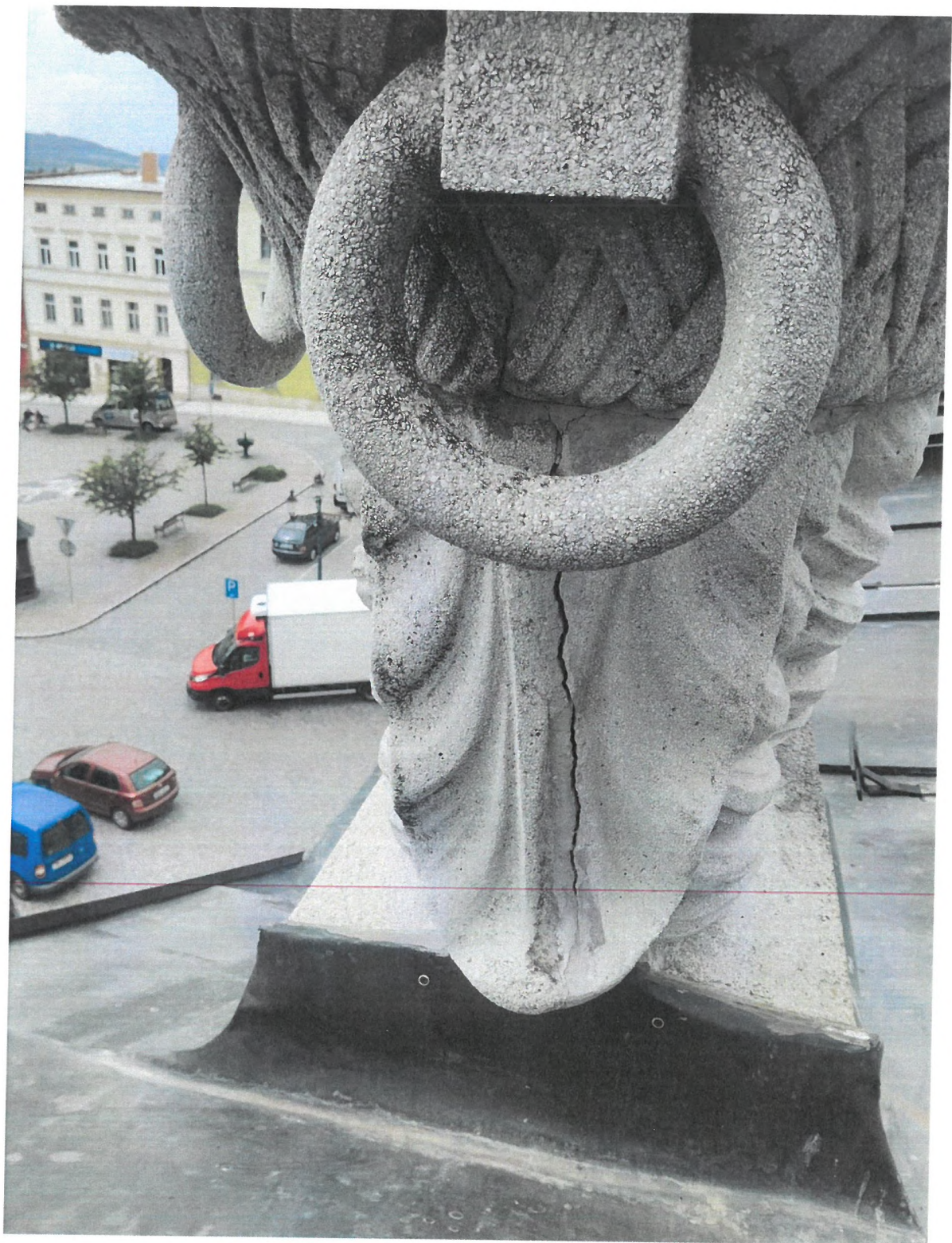
Obrázek 1: Čelní pohled na budovu se sousoším na atice.



Obrázek 2: Detail rohu hojnosti s vrstvou mikrobiologického napadení.



Obrázek 3: Roh hojnosti s kovovou stahovací páskou.



Obrázek 4: Detail rohu hojnosti s velkou trhlinou.



Obrázek 5: Detail stažení centrálního sousoší a nevhodné uchycení ocelového lana.



Obrázek 6: Detail rohu hojnosti s dožilým tmelem a řadou mikro trhlin.



Obrázek 7: Detail ukotvení centrálního susoší s viditelnými trhlinami.



Obrázek 8: Detail rohu hojnosti s mikro trhlinami na povrchu.



Obrázek 9: Detail rohu hojnosti s trhlinami a ztrátou originální hmoty.



Obrázek 10: Detail spoje ruky chlapečka s včelím úlem.



Váš dopis zn.:

Ze dne:

Číslo jednací: MUKR/19866/2025/OVTS/MKo

Evidenč. číslo: 20411/2025

Spis. značka: MUKR/18635/2025/OVTS/MKo

Spis. znak: 411.1 zn./skart. lhůta: A/10

Poč. stran: 5 Počet příloh/listů příloh: -/-

Vyřizuje: [REDACTED]

Telefon: [REDACTED]

E-mail: [REDACTED]

V Králíkách: 7.11.2025

Vypraveno dne: 7.11.2025

Město Králíky

Velké náměstí 5

561 69

IČ 00279072

Interní poštou

ROZHODNUTÍ

Účastníci řízení (§ 27 odst. 1 zákona č. 500/2004 Sb.):

Město Králíky, Velké náměstí 5, 561 69 Králíky, IČ: 00279072

Městský úřad Králíky, odbor výstavby a technické správy, který je příslušným orgánem státní památkové péče (dále jen „orgán SPP“), podle ust. § 14 odst. 1 zákona č. 20/1987 Sb., o státní památkové péči, v platném znění (dále jen „památkový zákon“), obdržel dne 20.10. 2025 žádost Města Králíky, Velké náměstí 5, 561 69 Králíky zastoupeného Ing. Václavem Kubínem, starostou města, o vydání závazného stanoviska ve věci „**Králíky, Velké náměstí č.p. 364, měšťanský dům, spořitelna, Velké náměstí 364, r.č. ÚSKP 102639, restaurování a doplnění sousoší na atice domu.**“ Tímto dnem bylo podle ust. § 44 zákona č. 500/2004 Sb., správní řád, v platném znění (dále jen „správní řád“), zahájeno správní řízení. Předmětný objekt je kulturní památkou s rejst. č. ÚSKP ČR 102639 a nachází se v k.ú. Králíky na stavební parcele č. 223, nachází se v MPZ Králíky v části A, která určuje její charakter.

Popis zamýšlených prací dle žádosti o vydání závazného stanoviska (rozhodnutí) orgánu SPP, ve smyslu její změny obsahuje:

Na základě vizuálního průzkumu bylo zjištěno, že sochy umístěné na atice domu na náměstí vykazují závažné známky statické degradace materiálu, zejména praskání a vznik trhlin. Tyto poruchy nebyly odstraněny ani při předchozím restaurátorském zásahu před jedenácti lety. Vzhledem k pokračujícímu zhoršování stavu a potenciálnímu ohrožení bezpečnosti je navrženo následující:

Ultrazvukový průzkum a provedení důkladné analýzy materiálového složení (in situ), včetně makroskopického a mikroskopického průzkumu, laboratorních testů pevnosti a soudržnosti materiálu a zhodnocení statiky.

A, možnost restaurování originálu in situ

B, snesení soch z atiky:

Sochy budou odborně demontovány a bezpečně sneseny z atiky objektu. Tento krok je nezbytný z důvodu bezpečnosti lidí i kulturní památky samotné.

Podrobný průzkum materiálu a konstrukce:

zjištění rozsahu degradace a sekundárních zásahů.

Vyhodnocení možností restaurování:

Na základě výsledků průzkumu bude rozhodnuto o dalším postupu:

varianta A: restaurování a doplnění originálů

varianta B: zamodelování originálů zhotovení věrných kopií a uložení originálů do deponitáře.

Zajištění bezpečnosti objektu během prací:

Po dobu snesení soch bude atika dočasně zajištěna proti zatékání a případnému narušení statiky.

Zpětná instalace (v případě restaurování nebo kopie):

Po dokončení restaurátorských prací nebo zhotovení kopií bude provedena odborná reinstalace soch na původní místo, včetně případného doplnění kotevních prvků a ochranných opatření proti klimatickým vlivům.

Podle ust. § 14 odst. 3 a 4 památkového zákona a ustanovení § 67 správního řádu, vydává orgán SPP toto rozhodnutí:

Provedení navržených prací bude v souladu se zájmem ochrany kulturně historických hodnot díla a objektu za těchto podmínek:

1, Zahájení prací bude na NPÚ oznámeno min. s 10 denním předstihem. Během prací budou svolávány kontrolní dny. V rámci kontrolních dnů bude přizván pracovník orgánu SPP a pracovník NPÚ v Pardubicích, který bude vykonávat památkový dohled podle § 32 odst. 2 písm. g) památkového zákona a s nímž bude konzultován průběh prací i výsledky doplňujících průzkumných zjištění.

2, V rámci detailního průzkumu (in situ) bude určen přesný popis defektů a jejich statiky včetně technického a materiálového řešení rehabilitace sousoší.

3, Práce provede podle § 14 odst. 6 památkového zákona restaurátor s licencií MKČR v příslušném oboru – na nepolychromovaná sochařská umělecká díla z kamene (kód 2b třídníku specializací restaurátorských prací).

Odůvodnění:

Ve smyslu ust. § 14 odst. 4 památkového zákona, požádal orgán SPP dne 20.10.2025 o písemné vyjádření odbornou organizací státní památkové péče – Národní památkový ústav, územní odborné pracoviště v Pardubicích (dále jen „NPÚ“) pod č.j. MUKR/18646/2025/OVTS/MKo. Dne 6.11.2025 bylo orgánu SPP doručeno odborné vyjádření č.j. NPU-361/92867/2025/JKR, ve kterém je vyhodnoceno, že posuzované práce jsou v souladu s veřejným zájmem ochrany kulturně historických hodnot soch i objektu za shora uvedených podmínek. Cílem památkové péče je maximálně uchovávat

autenticitu objektu, včetně všech původních architektonických detailů. S předmětným vyjádřením se orgán SPP plně ztotožňuje.

Za respektování výše uvedených podmínek budou navržené práce v souladu s požadavky odborné organizace SPP. Cílem památkové péče je maximálně uchovávat autenticitu objektu, včetně všech původních architektonických detailů a dochovaných vrstev. Z výše uvedených důvodů je restaurátorský zásah nejen vhodný, ale i nezbytný pro zachování kulturní hodnoty objektu, zajištění jeho bezpečnosti a prodloužení životnosti výtvarných prvků v souladu s principy památkové péče.

Ad1)

Podmínka konání kontrolních dnů za účasti zástupců památkové péče je uložena z důvodu zabezpečení obnovy kulturní památky v souladu s jednotlivými stupni PD. Stanovený odborný dohled odborné organizace státní památkové péče a vykonávaný dozor orgánu státní památkové péče. Zároveň plyne z povahy věci, že případné dílčí upřesnění, může být uplatněno pouze v přítomnosti dotčených stran. Kontrolní dny a konzultace lze považovat za jeden ze základních mechanismů účinného dohledu všech složek státní památkové péče ve smyslu platné legislativy. Zástupci NPÚ ÚOP Pardubice a orgán SPP budou o termínu informováni v dostatečném předstihu.

Ad2)

Sousoší umístěné ve vrcholu štítu objektu představuje významný výtvarný a symbolický prvek architektonického řešení průčelí. Jeho výtvarná kvalita, ikonografický význam (motiv včelího úlu, dvou soch chlapců - putti a rohů hojnosti) i materiálové provedení z něj činí nedílnou součást kulturně-historické hodnoty objektu. Vzhledem k jeho exponované poloze a pokročilému stavu degradace je nezbytné přistoupit k jeho důkladnému průzkumu, který bude sloužit jako podklad pro rozhodnutí o způsobu jeho rehabilitace. Detailní průzkum je nezbytný z následujících důvodů:

Diagnostika materiálového stavu:

Povrchové i hlubší defekty (praskliny, trhliny, ztráty hmoty) mohou být projevem pokročilé degradace umělého kamene, jehož příčiny mohou být fyzikální (změny teplot, vlhkost), chemické (sulfítace, karbonatace) nebo biologické (biokoroze). Bez laboratorního ověření nelze určit rozsah a typ poškození, ani navrhnout adekvátní konzervátorské zásahy.

Statické posouzení:

Sousoší je umístěno ve vrcholu štítu, tedy v místě s potenciálně zvýšeným dynamickým zatížením (např. větrem, vibracemi). Praskliny mohou indikovat poruchy statické stability, které by mohly vést k ohrožení bezpečnosti osob i objektu. Statické posouzení je proto klíčové pro rozhodnutí, zda je možné sousoší zachovat in situ, nebo zda je nutné jeho sejmutí.

Návrh technického řešení rehabilitace:

Bez znalosti přesného složení materiálu, typu pojiv, rozsahu degradace a způsobu kotvení nelze navrhnout odpovídající technologii restaurování. Průzkum umožní určit, zda je možné sousoší restaurovat, nebo zda bude nutné přistoupit k jeho nahrazení kopií.

Zajištění památkové hodnoty a autenticity:

Cílem průzkumu je nejen zajištění fyzické stability sousoší, ale i zachování jeho výtvarné a historické autenticity. Vědecky podložený restaurátorský zásah minimalizuje riziko ztráty původní hmoty a umožní citlivý přístup k obnově.

Ad3)

Viz § 14 odst. 6 památkového zákona – „Obnovu kulturních památek nebo jejich částí, které jsou díly výtvarných umění nebo uměleckořemeslnými pracemi (dále jen "restaurování"), mohou provádět fyzické osoby na základě povolení vydaného podle § 14a, přičemž restaurováním se rozumí souhrn specifických výtvarných, uměleckořemeslných a technických prací respektujících technickou a výtvarnou strukturu originálu.“

Charakteristika věci, předmět vyjádření:

Objekt je dvoupatrová, částečně podsklepená zděná budova v řadové zástavbě, jejíž hmota přesahuje o jedno podlaží výšku sousedních domů. Nachází se na kompaktně zastavěném obdélném pozemku, jehož součástí je terasa s přístavkem a navazující terasovitá zahrada.

Sochařská výzdoba štítu: Dominantním prvkem průčelí orientovaného do náměstí je střední rizalit, který ve štítové části vrcholí bohatě dekorovaným sousoším. To tvoří: Kamenné rohy hojnosti po stranách štítu, včelí úl ve vrcholu štítu jako symbol spořivosti, dvě postavičky putti, které drží naturalisticky ztvárněnou girlandu z dubových listů a žaludů. Sousoší je zhotoveno z umělého kamenného materiálu, který vykazuje známky pokročilé degradace. Vizuální průzkum odhalil praskání originální hmoty a vznik trhlin, které se mohou dále rozšiřovat vlivem klimatických podmínek.

Popis památkové hodnoty:

Budova spořitelny je příkladem veřejné stavby vídeňského architekta Alfreda Konnertha z r. 1914, v pozdně secesním stylu, dokumentující rychlý rozvoj a vzestup bankovního průmyslu i životní styl venkovského města v oblasti Sudet na poč. 20. století.

Orgán SPP při vyhotovení závazného stanoviska vycházel z žádosti účastníka řízení, písemného vyjádření NPÚ, řídil se též vlastním názorem učiněným na základě znalosti a posouzení místa. Přípustnost navržených prací stanovil orgán SPP v souladu s metodikami NPÚ. Dále se řídil Úmluvou o ochraně architektonického dědictví Evropy, zákon č. 73/2000 Sb., m. s. (dále jen „úmluva“), památkovým zákonem. Výše uvedenými právními předpisy a metodickými materiály je jasně formulován veřejný zájem, včetně způsobu jeho ochrany. V článku 10 č. 5 úmluvy se Česká republika zavázala podporovat užívání a rozvoj tradičních dovedností a materiálů jako nezbytných složek pro budoucnost architektonického dědictví. Zásady a principy památkové péče jsou zaměřeny na zachování autenticity objektů historické architektury, což se týká i významných urbanistických celků.

Zájem státní památkové péče na ochraně a zachování kulturních památek a chráněných území je také jedním z tzv. zákonem chráněných obecných zájmů, jak je zavádí čl. 11 odst. 4 Listiny základních práv a svobod, zakotvující jedno ze zákonných omezení vlastnického práva. Tento článek nejprve konstatuje, že vlastnictví zavazuje, a dále stanoví, že vlastnictví nesmí být zneužito v rozporu se zákonem chráněnými obecnými zájmy, mezi které patří i zájmy státní památkové péče. Ochrana památek a památkových hodnot je ve všech kulturních státech spojena s určitými omezeními.

Poučení o opravném prostředku

Proti tomuto rozhodnutí lze podle ustanovení § 81 odst. 1 správního řádu podat odvolání ve lhůtě 15 dnů ode dne oznámení rozhodnutí. Lhůta pro podání odvolání počíná běžet podle § 40 odst. 1 zákona správního řádu dnem následujícím po dni, kdy bylo toto rozhodnutí oznámeno doručením jeho písemného vyhotovení. Včas podané odvolání má odkladný účinek, který není možno vyloučit.

Odvolání proti tomuto rozhodnutí se podle § 86 odst. 1 správního řádu podává u správního orgánu, který rozhodnutí vydal tedy u Městského úřadu Králíky. Odvolacím orgánem je Krajský úřad Pardubického kraje.

„otisk úředního razítka“

██████████ v.r. (podepsáno elektronicky)
referent památkové péče/odbor výstavby a technické správy

Na vědomí:

1) Národní památkový ústav, ÚOP v Pardubicích, Příhrádek 5, 530 02 Pardubice