

# S M L O U V A o poskytování služeb

Strana 1 z 2

**ČÍSLO SMLOUVY:** 30295/ 2026 62743474

## DODAVATEL

### PATROL group s.r.o.

se sídlem: Romana Havelky 4957/5b, 586 01, Jihlava  
zapsána v OR vedeném KS Brno, oddílu C, vložce 8188, sp. zn. Firm 21048/97  
zastupuje: Petr Honsa, ředitel společnosti

IČ: 46981233, DIČ: CZ46981233

ID datové schránky: g8ish42

## OBJEDNATEL

**Název / Jméno a příjmení:** Česká republika - Ministerstvo vnitra

**Adresa sídla / Trvalé bydliště:**

**Ulice:** Nad Štolou **č. p.:** 963 **č. o.:** 3

**Obec:** Praha 7 **PSČ:** 170 34

**IČ / Rodné číslo:** 00007064 **DIČ:** CZ00007064 **ID datové schránky:** gs9ai55

**Zapsaná v OR:**

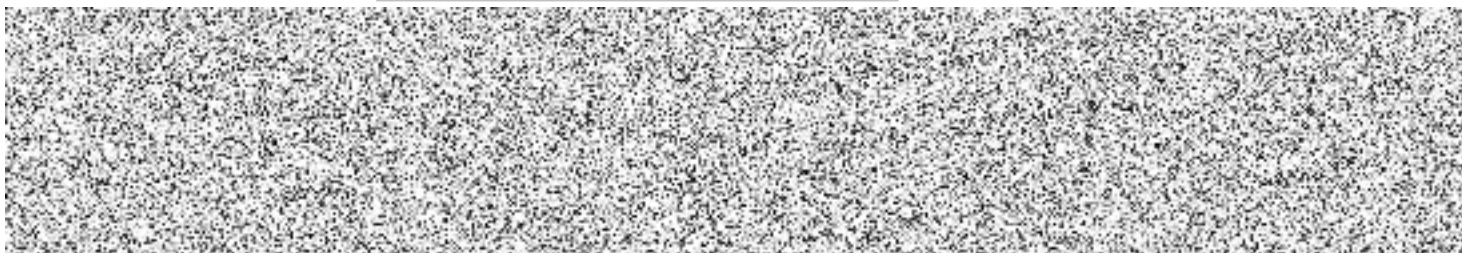
**Zastupuje:**

## MÍSTO URČENÍ

**Hasičský záchranný sbor kraje:** Ústí nad Labem

**Název objektu:** Ředitelství logistického zabezpečení, Policejního prezidia ČR

**Číslo objektu / ID v PCO:**



## I. PŘEDMĚT SMLOUVY

1. Závazek dodavatele poskytovat objednateli služby související s připojením na pult centralizované ochrany Hasičského záchranného sboru specifikované v příloze č.1 této smlouvy podle Všeobecných technických a obchodních podmínek uvedených v příloze č.2 této smlouvy za ujednanou cenu.
2. Závazek objednatele hradit dodavateli za poskytované služby ujednanou cenu.

# S M L O U V A o poskytování služeb

Strana 2 z 2

## II. CENA ZA SLUŽBY

1. Cena za služby poskytované objednateli je stanovena platným ceníkem dodavatele.
2. V případě změny sazby DPH bude cena služby účtována s DPH v nové výši ode dne účinnosti příslušného zákona a právních předpisů.

## III. ZÁVĚREČNÉ UJEDNÁNÍ

1. Otázky přímo neupravené touto smlouvou se řídí „Všeobecnými technickými a obchodními podmínkami pro poskytování služeb“ dodavatele.
2. Tato smlouva je sepsána ve dvou vyhotoveních, každá ze smluvních stran obdrží po jednom výtisku.
3. Tato smlouva nabývá platnosti jejím podpisem oběma smluvními stranami a účinnosti dne, který Hasičský záchranný sbor stanoví jako den zahájení provozu připojení elektrické požární signalizace na pultu centrální ochrany. Je-li objednatelem osoba, na kterou se vztahuje povinnost uveřejnit Smlouvu v registru smluv ve smyslu zák. č. 340/ 2015 Sb. v platném znění, nabývá Smlouva účinnosti nejdříve dnem zveřejnění v tomto registru.
4. Na důkaz souhlasu s jejím obsahem připojují zástupci smluvních stran níže své podpisy.

### Seznam příloh:

Příloha č. 1 – Ceník

Příloha č. 2 – Všeobecné technické a obchodní podmínky pro poskytování služeb

Příloha č. 3 – Seznam osob pro komunikaci

V Jihlavě

dne:

Jméno: Petr

Příjmení: Honsa

Pozice: ředitel společnosti

V Praze

dne:

Jméno: Ing. Markéta

Příjmení: Pohl

Pozice: vedoucí EO, ŘLZ PP ČR

### ZA DODAVATELE:



PODPIS

### ZA OBJEDNATELE:



Pohl

Datum: 2026.05.29  
13:08:31 +02'00'

PODPIS

**Ceník:**

**A. Specifikace poskytovaných služeb**

1. Napojení EPS na PCO HZS:

-	
-	
-	
-	

2. Napojení objektového ZDP na PCO dohledu PATROL:

-	
-	
-	
-	
-	
-	
-	
-	
-	
-	

**Poskytovaná služba celkem: 3.000,- Kč měsíčně**

**B. Opravy, kontroly provozuschopnosti a revize zařízení prováděné nad rámec smlouvy (na základě objednávky).**

-	
-	

Uvedené ceny jsou bez DPH!

## Příloha č. 2

### VŠEOBECNÉ TECHNICKÉ A OBCHODNÍ PODMÍNKY

pro poskytování služeb

(s účinností od 01.01.2025)

#### I. PŘEDMĚT VŠEOBECNÝCH TECHNICKÝCH A OBCHODNÍCH PODMÍNEK

1. Tyto VŠEOBECNÉ TECHNICKÉ A OBCHODNÍ PODMÍNKY jsou vydány obchodní společností PATROL group s.r.o., IČ:46981233, se sídlem Romana Havelky 4957/5b, 586 01, Jihlava, zapsána v OR vedeném KS Brno, oddílu C, vložce 8188, sp. zn. Firm 21048/97, a blíže upravují práva a povinnosti Stran při poskytování a čerpání Služeb.
2. Definice a zkratky použité v Podmínkách s velkým počátečním písmenem mají pro účely Smlouvy a poskytování Služeb význam uvedený v Podmínkách.
3. Podmínky společně se Smlouvou, Ceníkem a Seznamem osob pro komunikaci tvoří smluvní podmínky, za kterých jsou poskytovány Služby.

#### II. DEFINICE POJMŮ

1. **„Adresná poruchová zpráva“** je informace o poruše systému EPS s přesným určením druhu poruchy, zasláná z EPS v Místě určení směrem na PCO DOHLED. Systém PCO DOHLED automaticky posílá SMS zprávu osobám dle seznamu Kontaktních osob. Pracovník PCO DOHLED následně zahájí komunikaci s osobou dle Seznamu osob pro komunikaci při poruše EPS.
2. **„Ceník“** určuje druh a cenu poskytované Služby a je uveden v příloze č. 1 Ceník. Dále je poskytován prostřednictvím Elektronické komunikace.
3. **„Dodavatel“** znamená obchodní společnost PATROL group s.r.o., IČ: 46981233, se sídlem Romana Havelky 4957/5b, 586 01, Jihlava, zapsána v OR vedeném KS Brno, oddílu C, vložce 8188, sp.zn. Firm 21048/97.
4. **„Dokumentace zdolávání požáru (Prvotní informace pro zásah)“** je HZS odsouhlasený dokument pro velitele zasahující jednotky HZS. Dokumentace obsahuje mimo jiné mapu hlásičů EPS s jejich vyznačenými adresami. Informace o případných možných problémech s identifikací Místa určení v rozlehlých průmyslových oblastech, dále například určení příjezdové trasy, umístění KTPO, pořízení GPS souřadnic Místa určení a informace o poskytnutí klíčů nebo přístupového čipu do Objektu.
5. **„EPS“** znamená systém Elektrické Požární Signalizace instalovaný v Objektu.
6. **„Elektronická komunikace“** rozumí se komunikace mezi Stranami prostřednictvím elektronické pošty (e-mail), webovým portálem, datovými schránkami, telefonicky a případně jinou elektronickou cestou. Dále Elektronická komunikace slouží pro zasílání aktuálních změn v Podmínkách a Službách.
7. **„HZS“** se rozumí Hasičský Záchranný Sbor příslušného kraje.
8. **„Místo určení“** znamená místo, jehož se týká poskytování Služby.
9. **„Občanský zákoník“** znamená zákon č. 89/2012 Sb., občanský zákoník, v platném znění.
10. **„Objednatel“** znamená fyzickou nebo právnickou osobu, která má s Dodavatelem uzavřenu Smlouvu a která je provozovatelem systému elektrické požární signalizace v Objektu. Objednatel má

uzavřeno smlouvu s příslušným krajským ředitelstvím Hasičského záchranného sboru o dálkovém dozoru elektrické požární signalizace na pultě centrální ochrany. Objednatel se pro účely Podmínek rozumí buď spotřebitel, podnikatel nebo právnická osoba zřízená zákonem. Spotřebitelem je každý, kdo mimo rámec své podnikatelské činnosti, samostatného výkonu svého povolání, nebo výkonu činností státní správy a samosprávy uzavírá Smlouvu s Dodavatelem nebo s ním jinak jedná; pokud Podmínky zmiňují spotřebitele, týkají se příslušná ustanovení pouze spotřebitelů. Je-li Objednatel osobou, na kterou se vztahuje povinnost uveřejnit Smlouvu prostřednictvím registru smluv ve smyslu zákona č. 340/2015 Sb., o registru smluv, v platném znění, a Smlouva sama takové registraci podléhá, zavazuje se Objednatel po uzavření Smlouvy provést její registraci bez zbytečného odkladu a o provedení registrace informovat Dodavatele. Objednatelem není manžel ani manželka Objednatele.

11. **„Objekt“** rozumí se Místo určení.
12. **„OPPO“** zkratka pro **O**bslužné **P**ole **P**ožární **O**chrany. Zařízení umístěné zpravidla v zádveři objektu za vstupními dveřmi, a umožňující ovládání systému EPS zasahující jednotkou HZS. Určený pracovník objednatel provádí pomocí tlačítka „zkouška ZDP“ na panelu OPPO kontrolu přenosu na PCO HZS a PCO dohledu v termínech stanovených platnou legislativou.
13. **„PCO DOHLED“** zkratka pro **P**ult **C**entralizované **O**chrany na pracovišti Dohledu Dodavatele, zajišťující nepřetržité monitorování poruchových stavů připojené EPS a konektivitu přenosových tras.
14. **„PCO HZS“** zkratka pro **P**ult **C**entralizované **O**chrany na Krajském operačním informačním středisku **H**asičského **Z**áchranného **S**boru. Služba zajišťující nepřetržitý dálkový dozor poplachových zpráv EPS v Objektu.
15. **„Podmínky“** znamenají tyto Všeobecné technické a obchodní podmínky. Podmínky jsou přístupné v tištěné podobě v sídle Dodavatele a rovněž jsou poskytovány v elektronické podobě. Podmínky jsou součástí Smlouvy jako Příloha č. 2. Dodavatel si vyhrazuje právo Podmínky změnit.
16. **„Přístupové údaje“** rozumí se údaje potřebné k přihlášení do různých webových a aplikačních portálů Dodavatele.
17. **„Seznam osob pro komunikaci“** rozumí se seznam kontaktních údajů vyplněný Objednatelem, se kterými je navazována komunikace ze strany Dodavatele. Slouží zejména pro zasílání vyúčtování Služeb, také pro technickou komunikaci při závadě na ZDP a pro zasílání přístupových údajů. Seznam osob pro komunikaci je součástí Smlouvy jako příloha č. 3. Tento seznam má povinnost Objednatel trvale udržovat v aktuálním stavu.
18. **„Signál“** znamená signál nebo zprávu vyslané z EPS a odeslané na PCO, jimiž jsou přenášeny informace zejména o vyhlášených poplachových a poruchových stavech EPS v Objektu, technickém stavu ZDP nebo jeho části či o poruchách přenosové cesty.
19. **„Služba“** znamená kteroukoliv ze služeb, na kterou se vztahují Podmínky, poskytovanou Objednateli na základě Smlouvy s Dodavatelem.
20. **„Smlouva“** znamená smlouvu uzavřenou mezi Dodavatelem a Objednatelem, na jejímž základě se Dodavatel zavazuje poskytovat Objednateli Službu nebo Služby a Objednatel se zavazuje za poskytování Služby platit Dodavateli sjednanou cenu. Součástí Smlouvy jsou veškeré její přílohy.
21. **„Strana“** znamená kteroukoliv ze smluvních stran Smlouvy.
22. **„KTPO“** zkratka pro **K**líčový **T**rezor **P**ožární **O**chrany. Trezor umístěný na přístupové trase zasahující jednotky HZS, otevíraný všeobecným poplachem EPS, a obsahující generální klíč do objektu.

23. **„Všeobecná poplachová zpráva“** je informace zaslaná z EPS v Místě určení směrem na PCO HZS. Operační důstojník HZS vyšle neprodleně síly a prostředky k zásahu na objekt. Systém PCO HZS automaticky posílá SMS zprávu.
24. **„Všeobecná Poruchová zpráva“** je informace o všeobecné poruše systému EPS bez rozlišení významu, zaslaná z EPS v Místě určení směrem na PCO HZS a PCO DOHLED. Systém PCO HZS automaticky posílá SMS zprávu. Objednatel následně provede opatření k odstranění závady, případně další opatření k zajištění požární bezpečnosti objektu.
25. **„Vyhrazené požárně bezpečnostní zařízení“** je zařízení uvedené ve Vyhl.246/2001 (Vyhláška o požární prevenci), a jehož provoz se řídí touto vyhláškou
26. **„Vyšší moc“** znamená překážku, která nastala nezávisle na vůli smluvní Strany, které tato skutečnost brání v plnění povinností dle Smlouvy, tuto nemožnost plnění svých povinností neprodleně oznámí druhé smluvní straně. Za zásah Vyšší moci budou Strany považovat zejména požár, povodeň, nepříznivé povětrnostní podmínky, jiné živelní pohromy, zásah orgánů státní moci, stávky, demonstrace, válku, apod.
27. **„Web“** znamená internetové stránky Dodavatele provozované na adrese: [www.patrol.cz](http://www.patrol.cz)
28. **„ZDP“** znamená Zařízení Dálkového Přenosu napojené na výstupy EPS, a přenášející zprávy na PCO HZS příslušného kraje, a PCO DOHLED.

### III. POVINNOSTI DODAVATELE

#### A) Zákonem stanovené služby uvedené v odstavci A) Přílohy č.1

1. Zajištění přenosu poplachových, poruchových a dalších signálů připojené EPS prostřednictvím objektového zařízení dálkového přenosu a přenosové cesty Dodavatele na PCO HZS, a v případě volby objednatel i na PCO DOHLED.
2. Zajištění přenosu signálů uvedených v bodě 1 tohoto odst. dvěma nezávislými přenosovými cestami.
3. Zajištění opravy v případě výpadku některé z přenosových cest se zahájením do 6 hodin.
4. Provedení pravidelné fyzické kontroly provozuschopnosti objektového ZDP jedenkrát za rok.
5. Provedení zákonné revize elektrických napájecích částí systému ZDP v periodách stanovených příslušnými předpisy.
6. Monitorování konektivity obou přenosových cest na PCO HZS a PCO DOHLED.
7. Monitorování technického stavu objektového ZDP.
8. Monitorování poruchových zpráv připojeného systému EPS, a to adresně s rozlišením významu poruchy.
9. Součinnost PCO Dohledu při provádění servisních prací na připojeném systému EPS.

#### B) Objednatel volitelné služby uvedené v odstavci B) Přílohy č.1 na základě objednávky

1. Opravy, kontroly a revize zařízení prováděné nad rámec smlouvy.
2. Provedení pololetní zkoušky formou vzdáleného přístupu.

#### **IV. POVINNOSTI OBJEDNATELE**

1. V Objektu provozovat funkční EPS odpovídající platným předpisům a normám. Veškeré změny a úpravy EPS, které mění či mohou měnit jeho charakter (např. změny konfigurace hlásičů EPS), bezodkladně prokazatelně oznámit Dodavateli.
2. Stanovit práva a povinnosti osobám provádějícím obsluhu EPS a OPPO.
3. V součinnosti se servisní společností EPS zajistit plně funkční OPPO v souladu s ČSN342710 příloha E.
4. Před zahájením servisních prací na systému EPS odpojit ZDP prostřednictvím tlačítka „ZDP vypnuto“ na zařízení OPPO.
5. Po ukončení servisních prací na EPS provést zkoušku přenosu vyvoláním všeobecného poplachu na systému EPS. Tuto zkoušku provést ještě ve stavu „**ZDP vypnuto**“ na OPPO. Průchod všeobecného poplachu ověřit telefonicky na PCO DOHLED Dodavatele.
6. Po úspěšném ukončení zkoušky zapnout ZDP na OPPO tlačítkem „ZDP vypnuto“.
7. V případě výpadku síťového napájení 230V na objektu delším než 24 hodin informovat Dodavatele.
8. Udržovat Seznam osob pro komunikaci v aktuálním stavu pro účel plnění informačních povinností Dodavatele.
9. Umožnit Dodavateli přístup k objektovému ZDP v Místě určení pro provádění servisních prací a kontrol.
10. V případě ukončení smlouvy neprovozovat ZDP a umožnit bezodkladně Dodavateli demontáž objektového ZDP, zejména vysokofrekvenční části vysílače (vysílač ZDP lze provozovat pouze na frekvenci dle povolení přidělené Dodavateli Českým telekomunikačním úřadem).

#### **V. CENA ZA SLUŽBY**

1. Objednatel uhradí měsíčně poplatek za Služby, který je vzájemnou dohodou stanoven aktuálně platným ceníkem, jehož verze platná v době uzavření Smlouvy je uvedena v příloze č.1 Smlouvy (Elektronický ceník). Cenu poskytované služby dle Smlouvy určuje Ceník. Kontakt pro komunikaci musí být uveden v příloze č. 3 (Seznam osob pro komunikaci).
2. Poplatky dle odst. 1 tohoto článku budou navýšeny o DPH v zákonné výši a budou hrazeny měsíčně, pokud nebude mezi Stranami dohodnuto jinak na základě vystavené faktury. Fakturu - daňový doklad vystaví Dodavatel vždy k poslednímu dni v měsíci. Jako variabilní symbol platby bude objednatel uvádět číslo příslušné faktury. Splatnost faktury je 15 dnů od data vystavení.
3. Pokud fakturovaná částka za Služby nebude připsána na účet Dodavatele po datu splatnosti faktury, má Dodavatel právo od této smlouvy jednostranně odstoupit nebo dočasně přerušit plnění povinností vyplývajících ze Smlouvy do zaplacení dlužné částky. Objednatel bude před odstoupením od Smlouvy nebo přerušením Služby předem informován.

#### **VI. ZMĚNA SLUŽBY A CENY**

1. Dodavatel je oprávněn přistoupit ke změně Služby nebo její ceny zejména v případě objektivních změn okolností, kterými jsou např. změna technologií, rozšíření nabídky Služeb, optimalizace poskytování Služeb, změny cen nebo podmínek plnění třetí strany využívané Dodavatelem při poskytování Služeb, změny právních předpisů upravujících poskytování Služeb nebo změny v jejich výkladu, resp. v rozhodovací praxi dotčených orgánů apod. Dodavatel však není těmito například uvedenými důvody omezen. Změnu Služby nebo její ceny oznámí Objednateli zasláním aktuálního Ceníku s uvedením nové – změněné Služby, či změnou ceny. Toto oznámení o změně je povinen zaslat Objednateli dopředu před nabytím účinnosti změny Služby nebo ceny ve lhůtě nejméně o 1 měsíc delší, než je výpovědní doba uvedená v čl. VII. odst. 2 písm. b) tak, aby Objednatel, v případě, že nesouhlasí, měl možnost smluvní vztah vypovědět. Ke změně Služby nebo ceny takto dojde k datu uvedenému v oznámení o změně, přičemž toto datum bude Dodavatelem zvoleno s ohledem na zachování práva Objednatele od Smlouvy odstoupit před nabytím účinnosti změn. Změnou ceny dle tohoto odstavce není zamýšlena valorizace ceny dle odst. 3 tohoto čl.

2. V případě, že Objednatel nesouhlasí se změnou Služby nebo její ceny, má právo Smlouvu vypovědět dle čl. VII. odst. 2 písm. b).
3. Dodavatel je oprávněn od 1. ledna kalendářního roku následujícího po datu podpisu Smlouvy cenu služeb každoročně valorizovat o tzv. průměrnou roční míru inflace, která je každoročně zveřejňována ve 12. čísle přehledů vydávaných Českým statistickým úřadem pod názvem „Indexy spotřebitelských cen“. Takto vzniklý doplatek ceny služeb je oprávněn Dodavatel vyúčtovat každoročně zpětně od 1. ledna příslušného kalendářního roku. Bude-li obdobným způsobem zveřejněna míra deflace, bude adekvátně shora popsanému postupu snížena cena služeb ve prospěch Objednatele, případný přeplatek na ceně služeb bude řešen formou dobropisu.

## **VII. DOBA TRVÁNÍ SMLUVNÍHO VZTAHU**

1. Smlouva se sjednává na dobu neurčitou, pokud ve smlouvě nebude uvedena doba platnosti.
2. Smluvní vztah založený Smlouvou lze ukončit:
  - a) písemnou dohodou smluvních stran.
  - b) písemnou výpovědí i bez uvedení důvodů, přičemž se sjednává **1měsíční** výpovědní lhůta, která počíná běžet prvním dnem měsíce následujícího po měsíci, ve kterém byla výpověď doručena druhé straně.
  - c) odstoupením ze strany Dodavatele za podmínek ujednaných v čl. V odst. 3. Účinky odstoupení nastávají dnem následujícím po dni doručení oznámení o odstoupení.

## **VIII. OSTATNÍ UJEDNÁNÍ**

1. Objednatel bere na vědomí, že Služby poskytované Dodavatelem dle Smlouvy jakkoliv nenahrazují pojištění Objektu, jeho vybavení a zásob, služby dodavatele slouží pouze k prevenci předcházení škodám na majetku Objednatele a odpovědnost Dodavatele je dána pouze v rozsahu Občanského zákoníku v platném znění.
2. Objednatel bere na vědomí, že Dodavatel neodpovídá za případné závady v přenosu Signálu na PCO HZS a PCO DOHLED z jakéhokoliv důvodu.
3. Objednatel bere na vědomí, že ZDP instalované k EPS Objednatele je telekomunikační zařízení, jehož provoz podléhá schválení Českým telekomunikačním úřadem. Provozem bez potřebné licence nebo neoprávněným zásahem do zařízení může dojít k porušení pravidel telekomunikačního provozu a následným velmi vysokým sankcím ze strany ČTÚ. Jedinou servisní organizací oprávněnou k provozu a provádění jakýchkoliv zásahů do tohoto zařízení je Dodavatel.
4. Strany vylučují vzájemně odpovědnost za vzniklé škody pro případ Vyšší moci.

## **IX. OCHRANA OSOBNÍCH ÚDAJŮ**

1. Objednatel je povinen osobní údaje sdělované při uzavírání Smlouvy uvádět správně a pravdivě a je povinen bez zbytečného odkladu oznámit Dodavateli jejich změnu.
2. Další informace o zpracování osobních údajů Dodavatelem jsou dostupné na Webu.

## **X. ZMĚNA PODMÍNEK**

1. Dodavatel je oprávněn v přiměřeném rozsahu tyto Podmínky z důvodu rozumné potřeby (zejména z důvodu rozšíření poskytovaných Služeb, změny technologie, z důvodu optimalizace poskytování Služeb, změny cen nebo podmínek plnění třetí strany využívané Dodavatelem při poskytování Služeb, změny právních předpisů upravujících poskytování Služeb nebo změny v jejich výkladu, resp. v rozhodovací praxi dotčených orgánů) změnit.
2. Změnu je Dodavatel povinen oznámit Objednateli ve dvouměsíčním předstihu před účinností změny, a to buď prostřednictvím Elektronické komunikace nebo na korespondenční adresu Objednatele.
3. Platí, že po oznámení změny Podmínek dle odst. 2 nové Podmínky automaticky k datu jejich účinnosti nahrazují původní znění Podmínek.
4. V případě, že Objednatel nesouhlasí se změnou Podmínek, má právo Smlouvu vypovědět dle čl. VII. odst. 2 písm. b).

## **XI. DORUČOVÁNÍ**

1. Strany se dohodly na komunikaci prostřednictvím e-mailů, webového portálu Dodavatele, datových schránek a doručovatelů poštovních zásilek. Dokumenty týkající se změn Smlouvy či jejího ukončení mohou být doručovány do datové schránky případně prostřednictvím doručovatelů poštovních zásilek či e-mailovou formou opatřenou platným elektronickým podpisem zprávy a elektronicky podepsaným dokumentem v příloze. V případě, že adresát znemožní doručení těchto dokumentů, má se za to, že u doručování do datové schránky byl dokument doručen desátým dnem od dodání do datové schránky adresáta a že u doručování prostřednictvím poštovních doručovatelů byl dokument doručen k datu, kdy doručovatel zásilky vrátí zásilku adresátovi jako nedoručenou.

**PATROL group s.r.o.**



IČ: 46981233, DIČ: CZ46981233,  
ID datové schránky: g8ish42

**Příloha č.3**

**SEZNAM OSOB PRO KOMUNIKACI**

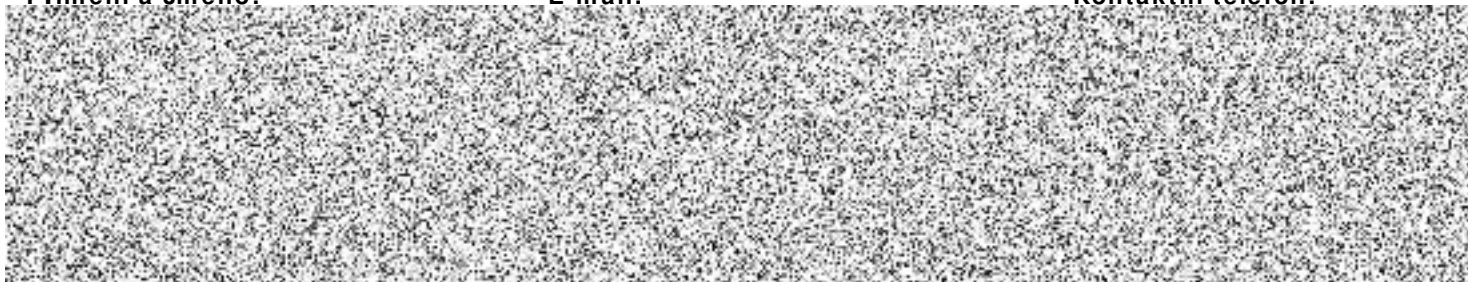
Číslo smlouvy:

Objednatel:

Číslo objektu / ID v PCO:

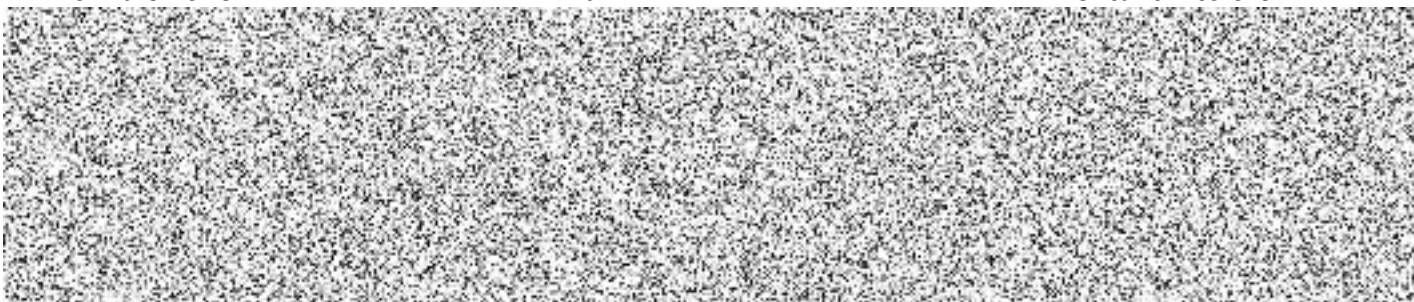
**Seznam osob pro vyrozumění o poruše systému EPS (min. jednu osobu)**

**Přímení a Jméno: E-mail: Kontaktní telefon:**



**Seznam osob pro vyrozumění o požáru na objektu (min. jednu osobu)**

**Přímení a Jméno: E-mail: Kontaktní telefon:**



**Kontaktní osoba pro Elektronickou komunikaci**

**Přímení a jméno: E-mail: Kontaktní telefon:**



**Kontaktní e-mail pro zasílání faktur**

**Přímení a jméno: E-mail: Kontaktní telefon:**



**Seznam osob za organizaci vyplnil**

**Přímení a jméno: E-mail: Kontaktní telefon:**



V:  dne:

.....  
Za objednatele:

Vyplněný formulář podepište elektronickým podpisem. Případně vyplněný a podepsaný zašlete na korespondenční adresu společnosti PATROL group s.r.o. Veškeré kontaktní údaje naleznete na webu [www.patrol.cz](http://www.patrol.cz) v sekci kontakty.