

KUPNÍ SMLOUVA

číslo prodávajícího: 10/2026

číslo kupujícího:

Hasičský záchranný sbor Moravskoslezského kraje				
EVIDENCE SMLUV				
HMSK	SML	poř. číslo	rok	15.12.26 doba plnění
Ev. číslo v SSD				

uzavřena podle zákona č. 89/2012 Sb., občanského zákoníku ve znění pozdějších předpisů (dále jen „smlouva“).

Článek 1.

Smluvní strany:

- Česká republika – Hasičský záchranný sbor Moravskoslezského kraje**
se sídlem: Výškovická 40, 700 30 Ostrava-Zábřeh
IČO: 70884561
DIČ: CZ70884561 (není plátce)
Zastoupená: brig. gen. Ing. Radimem Kuchařem
ředitelem Hasičského záchranného sboru Moravskoslezského kraje
Bankovní spojení: ČNB Ostrava
Číslo účtu: 1933881/0710
Tel. / email.: 
ID datové schránky: spdaive

(dále jen „kupující“)

a

- FIREFIGHTING TECHNOLOGY INT. s.r.o.**
se sídlem: Krameriova 127, 339 01 Klatovy
zapsána ve veřejném rejstříku, vedeným Krajským soudem v Plzni, oddíl C, vložka 16994
IČO: 26384779
DIČ: CZ26384779
Bankovní spojení: Česká spořitelna
Číslo účtu: 0826745359/0900
Zastoupená: 
Tel. / email.: 
ID datové schránky: sgybgoú

(dále jen „prodávající“)

Článek 2.

Základní ustanovení

- Tato smlouva se uzavírá na základě rámcové dohody čj.: MV-50193-24/PO-PSM-2024, která byla uzavřena prodávajícím s centrálním zadavatelem.
- Smluvní strany se v souladu s ustanovením § 2079 a násl. zákona č.89/2012 Sb., občanského zákoníku, ve znění pozdějších předpisů (dále jen „ObčZ“) dohodly, že se rozsah a obsah vzájemných práv a povinností z této smlouvy vyplývajících a neupravených touto smlouvou bude řídit příslušnými ustanoveními ObčZ a dalšími právními předpisy ČR.
- Smluvní strany prohlašují, že údaje uvedené v článku 1 této smlouvy a taktéž oprávnění k podnikání prodávajícího jsou v souladu s právní skutečností v době uzavření smlouvy. Smluvní strany se zavazují, že změny údajů uvedených v článku 1 této smlouvy oznámí písemně bez prodlení druhé smluvní straně.

Článek 3. Předmět smlouvy

1. Předmětem této smlouvy je dodávka **1 ks automobilového žebříku Magirus M32L-AS včetně požárního příslušenství a komunikačních prostředků dle přílohy 3 této smlouvy** (dále jen „zboží“). Podrobný popis zboží je uveden v příloze č. 1 této smlouvy, která je její nedílnou součástí.
2. Touto smlouvou se prodávající zavazuje dodat kupujícímu za podmínek v ní sjednaných zboží, specifikované v odst. 1 tohoto článku a převést na kupujícího vlastnické právo k němu.
3. Kupující se zavazuje zboží převzít a zaplatit za něj sjednanou kupní cenu.
4. Zboží (a veškeré jeho části) bude nové, nepoužité, nerepasované, certifikované, homologované, určené pro český trh, odpovídající kogentním právním předpisům ČR i EU a oborovým normám, zejména předpisům dopravního práva. Pro výrobu zboží je použit pouze nový, dosud nepoužitý automobilový podvozek, který není době dodání starší 12 měsíců a bude vyroben z prvotřídních materiálů a odpovídající současným parametrům a požadavkům nejvyšší kvality a pro účelovou nastavbu budou použity pouze nové a nepoužité součásti. Prodávající a případní poddodavatelé budou při výrobě zboží používat dopravní techniku a stroje v souladu s aktuálními ekologickými normami. Požaduje-li zvláštní právní nebo normativní předpis /např. zákon č. 22/1997 Sb., nařízení vlády č. 173/1997 Sb. nebo vyhláška č. 69/2014 Sb./ zvláštní požadavek či dokument, musí být součástí dodávky zboží splnění předmětného požadavku či dodání předmětného dokumentu.
5. Součástí dodávky zboží je i předání dokladů, které se ke zboží vztahují (čl. 4. odst. 6 této smlouvy) a doprava do místa plnění.
6. Prodávající tímto prohlašuje, že zboží nemá právní vady ve smyslu § 1920 a násl., ObčZ.

Článek 4. Doba, místo a způsob předání zboží

1. Prodávající je povinen dodat kupujícímu bezvadné zboží v místě plnění do **15.12.2026**.
2. Prodávající se zavazuje písemně informovat kupujícího o termínu dodání zboží nejméně 3 (tři) pracovní dny předem. Pokud tak neučiní, může prodávající dodat zboží jen po předchozím souhlasu kupujícího.
3. Místo plnění je uvedeno v následující tabulce:

Kupující	Místo plnění	Počet (ks)
Hasičský záchranný sbor Moravskoslezského kraje	Výškovická 40, 700 30 Ostrava-Zábřeh	1

Kontaktní osoba:

Osoba oprávněna k převzetí zboží:

4. Splněním dodávky se rozumí odevzdání a uvedení zboží do provozu v místě plnění, převzetí zboží oprávněnými osobami kupujícího a dodání všech dokladů nutných k jeho provozování podle právních předpisů a technických norem ČR.
5. Kupující pro účely převzetí zboží provede kontrolu zejména:

- a) dodané značky, typu, druhu a roku výroby,
 - b) zjevných jakostních vlastností,
 - c) vad a známek poškození zboží,
 - d) dodaných dokladů (dokumentace).
6. Prodávající předá kupujícímu tyto doklady vztahující se ke zboží dle čl. 3. této smlouvy:
- a) základní technický popis (může být součástí návodu),
 - b) kompletní dokumentaci potřebnou k registraci vozidla v České republice se zapsanými povinnými údaji dle platné legislativy v době dodání zboží,
 - c) rozhodnutí Ministerstva dopravy ČR o schválení technické způsobilosti typu samostatného technického celku vozidla,
 - d) osvědčení Ministerstva dopravy ČR o schválení technické způsobilosti typu samostatného technického celku vozidla,
 - e) návod k použití, obsluze a údržbě s ohledem na bezpečnost práce a ekologii (bude obsahovat zejména pokyny k jízdě, a obsluze účelové nástavby, provozní pokyny a pokyny k údržbě, pokyny seznam činností povoleny uživateli, pokyny k intervalům a rozsahu stanovených kontrol mezi servisními prohlídkami),
 - f) pokyny pro opravy, které je provozovatel oprávněn uskutečňovat sám včetně určení rozsahu těchto oprav s katalogem náhradních dílů a výkresovou dokumentací,
 - g) servisní knížka a originální servisní dokumentace,
 - h) seznam vybavení včetně požárního příslušenství,
 - i) seznam servisních míst s kontaktními údaji,
 - j) kopii certifikátu vydaného autorizovanou osobou a dokladující splnění technických podmínek vyhlášky č. 35/2007 Sb., o technických podmínkách požární techniky, ve znění pozdějších předpisů,
 - k) prohlášení výrobce podvozku, že při výrobě byly dodrženy veškeré jeho pokyny uvedené v manuálu pro nástavbáře a že byly dodrženy podmínky schválených výjimek z tohoto manuálu,
 - l) záruční list,
 - m) záruční listy, doklady a dokumentace k provozování příslušenství a vybavení,
 - n) další doklady dle platné legislativy v době dodání zboží.
7. Prodávající předá kupujícímu všechny nezbytné doklady a dokumenty požadované legislativou vztahující se ke zboží dle čl. 3. odst. 1 této smlouvy v českém jazyce. Příпустné jsou jen cizojazyčné doklady, dokumentace a texty (zejména návod), které budou opatřeny překladem do českého jazyka. Prodávající se zavazuje zajistit seznámení kupujícího s obsluhou zboží.
8. O předání a převzetí zboží bude mezi prodávajícím a kupujícím sepsán předávací protokol ve třech vyhotoveních (dále jen „protokol“). V případě zjištěných zjevných vad zboží může kupující odmítnout jeho převzetí, což řádně i s důvody potvrdí na příslušném dokladu.
9. Prodávající umožní osobám kupujícího, včetně zpracovatele technických podmínek, během výroby předmětu plnění této smlouvy, nejméně 2 inspekční prohlídky v jeho zařízeních k ověření správného postupu realizace předmětu plnění. Tyto osoby, jsou povinné oznámit termín inspekční prohlídky nejméně 3 (tři) pracovní dny předem.
10. Zástavba prvního automobilového žebříku komunikačním zařízením s příslušenstvím bude provedena za přítomnosti kupujícího, který se způsobem řešení vyjádří písemný souhlas.
11. Při dodání zboží proběhne v místě plnění provozní zkouška, které budou přítomny osoby pověřené kupujícím.

Článek 5.

Kupní cena a platební podmínky

1. Kupní cena za zboží uvedené v čl. 3. odst. 1, této smlouvy je stanovena dohodou smluvních stran a činí celkem za **1 ks automobilového žebříku Magirus M32L-AS**

včetně volitelného technického provedení, volitelných komunikačních a technických prostředků:

- Bez DPH 20 764 444,00 Kč
- DPH 21 % 4 360 533,24 Kč
- **Celkem vč. DPH 25 124 977,24 Kč**

(slovy: dvacet pět milionů jedno sto dvacet čtyři tisíc devět set sedmdesát sedm korun českých dvacet čtyři haléřů);

z toho za 1 ks Magirus M32L-AS bez příslušenství:

- Bez DPH 20 012 263,00 Kč
- DPH 21 % 4 202 575,23 Kč
- **Celkem vč. DPH 24 214 838,23 Kč**

(slovy: dvacet čtyři milionů dvě stě čtrnáct tisíc osm set třicet osm korun českých dvacet tři haléřů);

z toho za volitelní technické prostředky k 1 ks Magirus M32L-AS (dle Přílohy č. 3 této smlouvy „Volitelné technické prostředky“):

- Bez DPH 752 181,00 Kč
- DPH 21 % 157 958,01 Kč
- **Celkem vč. DPH 910 139,01 Kč**

(slovy: jeden milion sedm set osmdesát devět tisíc pět set šest korun českých padesát jeden haléřů);

2. Tato sjednaná kupní cena je konečná a zahrnuje veškeré náklady spojené s dodávkou zboží (seznámení s obsluhou, clo, záruční a garanční prohlídky dle čl. 8. odst. 3 této smlouvy, atd.). V ceně jsou zahrnuty i veškeré náklady spojené s dopravou zboží na místo plnění a případná možná rizika (cenové či měnové vlivy apod.).
3. Cena bude zaplacená na základě faktury (fakturou je možno chápat daňový doklad vystavené prodávajícím po převzetí kompletního zboží kupujícím. Faktura (daňový doklad) bude vystavena v českém jazyce a musí obsahovat náležitosti stanovené právními předpisy, evidenční číslo smlouvy a dále vyčíslení zvlášť ceny za zboží v Kč bez DPH, zvlášť DPH a celkovou cenu za zboží v Kč včetně DPH. Prodávající je povinen vystavit fakturu nejpozději do dvou pracovních dnů od řádného předání zboží. Prodávající doručí fakturu v listinné podobě do sídla kupujícího, popřípadě elektronicky ve strukturovaných datových formátech dle usnesení vlády č. 347/2017 nebo ve formátu pdf na e-mailovou adresu [redacted] z e-mailové adresy prodávajícího [redacted] nebo do datové schránky kupujícího.
4. Cena za zboží v Kč včetně DPH se stanovuje připočtením sazby DPH platné v den fakturace dle platné legislativy v zemi kupujícího.
5. Smluvní strany se dohodly, že platba bude provedena v českých korunách (CZK) výhradně na účet prodávajícího uvedený v čl. 1. smlouvy. Uvedený účet prodávajícího musí být veden a zveřejněn v registru plátců DPH.
6. Pokud prodávající nemá účet zřízený v peněžním ústavu na území České republiky, bankovní poplatky za zahraniční platbu jdou na vrub prodávajícího.
7. Fakturace po splnění požadovaných podmínek dodávky se uskuteční na adresu:
Hasičský záchranný sbor Moravskoslezského kraje,
Výškovická 40, 700 30 Ostrava-Zábřeh.
8. Prodávající je povinen přiložit k faktuře (daňovému dokladu) originál protokolu a seznam dodaného požárního příslušenství s naceněním za 1 kus včetně DPH.
9. Smluvní strany se dohodly na lhůtě splatnosti faktury v délce 30 (třiceti) kalendářních dnů ode dne doručení faktury na kontaktní adresu kupujícího. V případě pochybností se má za to, že dnem doručení se rozumí třetí pracovní den ode dne odeslání faktury.

10. Faktury předložené v prosinci musí být doručeny kupujícímu nejpozději do 10. dne tohoto měsíce. Při doručení po tomto termínu nelze fakturu proplatit v daném roce. Prodávající bere na vědomí, že kupující vzhledem k ročnímu rozpočtovému cyklu organizační složky státu nemůže do uvolnění rozpočtových prostředků v následujícím roce uhradit kupní cenu. V tomto případě se kupující nedostává do prodlení a není povinen hradit smluvní ani zákonný úrok z prodlení ani strpět jiné právní dopady této skutečnosti. Prodávající bere na vědomí, že ze strany kupujícího nelze proplatit fakturu v období od druhé poloviny prosince do konce první poloviny března.
11. Kupní cena se považuje za uhrazenou okamžikem odepsání fakturované kupní ceny z bankovního účtu kupujícího. Pokud kupující uplatní nárok na odstranění vady zboží ve lhůtě splatnosti faktury, není kupující povinen až do odstranění vady uhradit cenu zboží. Okamžikem odstranění vady zboží začne běžet nová lhůta splatnosti faktury v délce třiceti kalendářních dnů.
12. Kupující nebude poskytovat prodávajícímu jakékoliv zálohy na úhradu ceny zboží nebo jeho části a prodávající prohlašuje, že žádnou zálohovou platbu nepožaduje a požadovat nebude.
13. Kupující je oprávněn před uplynutím lhůty splatnosti faktury vrátit bez zaplacení fakturu, která neobsahuje náležitosti stanovené touto smlouvou nebo budou-li tyto údaje uvedeny chybně, případně bude-li chybět některý z dokumentů uvedený v odstavci 8 tohoto článku smlouvy. Prodávající je povinen podle povahy nesprávnosti fakturu opravit, doplnit nebo nově vyhotovit. V takovém případě není kupující v prodlení se zaplacením ceny zboží. Okamžikem doručení náležitě doplněné či opravené faktury začne běžet nová lhůta splatnosti faktury v délce třiceti kalendářních dnů.
14. Smluvní strany si dojednaly, že kupující je oprávněn provést zajišťovací úhradu daně z přidané hodnoty ve smyslu § 109a zákona č. 235/2004 Sb., o dani z přidané hodnoty, ve znění pozdějších předpisů, na účet příslušného správce daně, jestliže se dodavatel stane ke dni uskutečnitelného zdanitelného plnění nespolehlivým plátcem daně ve smyslu ustanovení § 106 zákona č. 235/2004 Sb., o dani z přidané hodnoty, ve znění pozdějších předpisů.

Článek 6.


Vlastnické právo ke zboží a nebezpečí škody na zboží

1. Kupující nabývá vlastnické právo ke zboží okamžikem jeho převzetí od prodávajícího.
2. Nebezpečí škody na zboží přechází na kupujícího okamžikem převzetí zboží od prodávajícího v místě plnění.

Článek 7.

Záruka a vady zboží

1. Na dodávky zboží bude poskytnuta dodavatelem ve smyslu § 2113 a násl. ObčZ, kupujícímu záruka za jakost zboží spočívající v tom, že zboží, bude po záruční dobu způsobilé k sesmluvněnému a v zadávací dokumentaci stanovenému účelu a nebude mít právní vady ve smyslu § 1920 a násl. ObčZ. Veškeré náklady kupujícího spojené s uplatněním práv z vadného plnění či záruky /včetně záruky za jakost/ jdou plně k tíži prodávajícího. Kupující je oprávněn nárok na náhradu nákladů uplatnit do jednoho roku od jeho zjištění a prodávající je povinen jej proplatit /jednoměsíční lhůta uvedená v § 1924 ObčZ se nepoužije/. Důkazní břemeno po celou dobu běhu záruční doby nese prodávající.
2. Prodávajícím bude poskytnuta záruční doba
 - na podvozek v délce **24** měsíců bez ohledu na ujeté kilometry,
 - na nástavbu v délce **24** měsíců,
 - na neprorezavění karoserie v délce **60** měsíců,

- na všechny položky vybavení včetně požárního příslušenství v délce 24 měsíců.
3. Záruční doba začíná běžet dnem předání zboží kupujícímu. Záruční doba neběží po dobu, po kterou kupující nemůže užívat zboží pro jeho vady, za které odpovídá prodávající.
 4. Poruší-li prodávající povinnosti stanovené v článku 3. této smlouvy, jedná se o vady plnění. Za vady plnění se považuje i dodání jiného druhu zboží, než určuje smlouva. Kupující je povinen reklamovat vady bez zbytečného odkladu po jejich zjištění.
 5. Zjistí-li kupující vady týkající se jakosti dodaného zboží již při dodání, je oprávněn odmítnout jejich převzetí a od smlouvy odstoupit. To platí i při dodání jiného druhu zboží, než určuje smlouva. Odstoupení od smlouvy kupující písemně oznámí bez zbytečného odkladu prodávajícímu.
 6. Vady, které se týkají jakosti dodaného zboží, které kupující zjistí až po převzetí dodávky, je prodávající povinen odstranit nejpozději do 15 (patnácti) kalendářních dnů od oznámení reklamace, nedohodnou-li se smluvní strany v reklamačním protokolu jinak.
 7. Veškeré vady zboží je kupující povinen uplatnit u prodávajícího bez zbytečného odkladu poté, kdy vadu zjistil, a to formou písemného oznámení o vadě nebo emailem na adresu  Na oznámení vad je prodávající povinen odpovědět do dvou pracovních dnů ode dne oznámení. Pokud tak neučiní, má se za to, že souhlasí s termínem odstranění vad uvedeným v ohlášení. V případě, že kupující nesdělí při vytknutí vady či vad zboží v rámci záruční doby prodávajícímu jiný požadavek, je prodávající povinen vytykané vady ve lhůtě do 15 (patnácti) dnů vlastním nákladem odstranit, nedohodnou-li se smluvní strany v reklamačním protokolu jinak. Bude-li pro prodávajícího technicky proveditelné a nikoliv nepřiměřeně zatěžující, je povinen provést odstranění vady v místě určeném kupujícím.
 8. Vážná vada (porucha) bude odstraněna nejpozději do 10 (deseti) pracovních dnů od písemného oznámení vad, nedohodnou-li se smluvní strany v reklamačním protokolu jinak. Vážná vada (porucha) je definována jako porucha znemožňující bezpečné použití zboží.
 9. Další nároky kupujícího plynoucí mu z titulu vad zboží z obecně závazných právních předpisů tím nejsou dotčeny.
 10. Proávající prohlašuje, že je jediným garantem plnění této smlouvy a na jeho vrub budou řešeny veškeré záruky.
 11. Veškeré náklady kupujícího související s opravou vad včetně nákladů na dopravu reklamovaného zboží, na které se prokazatelně vztahuje záruka, budou hrazeny prodávajícím. Kupující je oprávněn nárok na náhradu nákladů uplatnit do jednoho roku od jeho zjištění a prodávající je povinen jej proplatit. Jednoměsíční lhůta uvedená v § 1924 ObčZ se nepoužije
 12. Záruka za jakost zboží a odpovědnost za vady a práva s nimi spojená nejsou podmíněny povinností absolvovat garanční či servisní prohlídky, revize apod. Povinné servisní a garanční prohlídky, revize apod. jdou zcela k tíži a na náklady prodávajícího.
 13. Vznikne-li kupujícímu nebo třetí osobě vadou zboží nebo v důsledku porušení smluvních povinností ze strany prodávajícího škoda na majetku, odpovídá prodávající za škodu v plném rozsahu, a to za každou škodu či za více škod spolu souvisejících.
 14. Vznikne-li kupujícímu nebo třetí osobě vadou zboží nebo v důsledku porušení smluvních povinností ze strany prodávajícího škoda na zdraví, nebo dojde k usmrcení, odpovídá prodávající za škodu v neomezeném rozsahu a je povinen nahradit škodu v jakékoli výši.

Článek 8. Záruční servis

1. Prodávající se zavazuje, na základě písemného, telefonického, faxového, popř. emailového oznámení kupujícího, zajistit záruční servisní služby na dodané zboží u kupujícího, bude-li to pro prodávajícího technicky proveditelné a nikoliv nepřiměřeně zatěžující, příp. ve výrobním závodě či v servisních organizacích se smluvním závazkem na provádění servisních prací. Prodávající ručí za kvalitu a termínový průběh servisních služeb, ať jsou poskytovány výrobním závodem nebo smluvním partnerem. Prodávající zajistí dopravu servisovaného zboží na vlastní náklady, pokud je servisní místo nebo výrobní prostor prodávajícího ve vzdálenosti více jak 50 km od místa dislokace zboží.
2. Seznam organizací poskytujících servis podle této smlouvy je uveden v příloze č. 2 této smlouvy.
3. Prodávající se zavazuje, během záruční doby, **zajistit veškeré záruční, garanční prohlídky, pravidelné servisní kontroly stanovené a v rozsahu předepsaném výrobcem** (včetně revizí a úkonů majících vliv na uznání záruky) podvozku, nástavby a požárního příslušenství na své náklady. Náhradní díly, provozní kapaliny a ostatní služby, které budou nad rámec záručních a garančních prohlídek budou hrazeny kupujícím zvlášť. Prodávající zajistí dopravu na vlastní náklady, pokud je servisní místo nebo výrobní prostor prodávajícího ve vzdálenosti více jak 50 km od místa dislokace zboží.
4. Prodávající se zavazuje, po dobu záruky, uvedené v čl. 7. této smlouvy, provádět drobné opravy přímo u kupujícího.
5. Reklamace, které nemohou být odstraněny opravou, budou řešeny výměnným způsobem vadného dílu za díl nový na náklady prodávajícího.
6. Prodávající se zavazuje dodávat kupujícímu náhradní díly na zboží po dobu 10 (deseti) let ode dne ukončení výroby daného typu.
7. Prodávající opravňuje proškolené pracovníky kupujícího k provádění oprav, jako jsou:
 - a) výměna poškozených dílů,
 - b) drobné opravy laku.

Článek 9. Povinnost mlčenlivosti

1. Prodávající se zavazuje zachovávat ve vztahu ke třetím osobám mlčenlivost o informacích, které při plnění této smlouvy získá od kupujícího či jeho zaměstnancích a spolupracovnících a nesmí je zpřístupnit bez písemného souhlasu kupujícího žádné třetí osobě ani je použít v rozporu s účelem této smlouvy, ledaže se jedná:
 - a) informace, které jsou veřejně přístupné, nebo
 - b) případ, kdy je zpřístupnění informace vyžadováno zákonem nebo závazným rozhodnutím oprávněného orgánu.
2. Prodávající je povinen zavázat povinností mlčenlivosti podle odstavce 1 tohoto článku všechny osoby, které se budou podílet na dodání zboží kupujícímu nebo odstranění vad zboží dle této smlouvy.
3. Za porušení povinností mlčenlivosti těmito osobami, odpovídá prodávající, jako by povinnost porušil sám.
4. Povinnost mlčenlivosti trvá i po skončení plnění této smlouvy.
5. Veškerá komunikace mezi smluvními stranami bude probíhat prostřednictvím osob oprávněných jednat jménem smluvních stran, kontaktních osob, popř. dalších k tomu pověřených osob.

Článek 10. Smluvní pokuty a odstoupení od smlouvy

1. V případě nedodržení termínu dodání a předání zboží podle čl. 4. odst. 1 této smlouvy ze strany prodávajícího, v případě nepřevzetí zboží ze strany kupujícího z důvodů vad zboží nebo v případě prodloužení prodávajícího s odstraněním vad zboží (dle čl. 7. této smlouvy) je prodávající povinen uhradit kupujícímu smluvní pokutu ve výši 5 000,- Kč (slovy: pět tisíc korun českých) za každý, byť i započatý kalendářní den prodloužení se splněním jeho povinností.
2. Jestliže prodávající poruší jakoukoli povinnost podle čl. 9. této smlouvy nebo nezajistí dodávky náhradních dílů dle čl. 8. odst. 6 této smlouvy, zavazuje se prodávající uhradit kupujícímu smluvní pokutu ve výši 50 000,- Kč (slovy: padesát tisíc korun českých) za každé jednotlivé porušení povinnosti.
3. V případě prodloužení kupujícího s úhradou daňového dokladu (faktury) je prodávající oprávněn účtovat úrok z prodloužení za splnění podmínky podle § 1968 ObčZ ve výši podle § 1970 ObčZ.
4. Smluvní pokutu a úrok z prodloužení vyúčtuje oprávněná strana straně povinné vystavením sankční faktury. Pro smluvní pokutu a úrok z prodloužení se stanovuje doba splatnosti čtrnáct kalendářních dnů ode dne doručení sankční faktury druhé straně.
5. Zaplacením smluvní pokuty a úroku z prodloužení není dotčen nárok smluvních stran na náhradu škody nebo odškodnění v plné výši ani povinnost prodávajícího řádně dodat zboží či odstranit jeho vady.
6. Za podstatné porušení smlouvy prodávajícím, které zakládá právo kupujícího na odstoupení od smlouvy, se považuje zejména:
 - a) prodloužení prodávajícího s dodáním zboží o více než dvacet kalendářních dnů,
 - b) prodloužení při odstranění vad zboží ve lhůtě stanovené podle čl. 7. této smlouvy o více než sedm kalendářních dnů,
 - c) porušení jakékoli povinnosti prodávajícího podle čl. 9 a čl. 11 odst. 8 této smlouvy,
 - d) nepravdivé prohlášení prodávajícího podle čl. 12 po dobu účinnosti této smlouvy,
 - e) postup prodávajícího při dodání zboží v rozporu s pokyny kupujícího.
7. Kupující je dále oprávněn od smlouvy odstoupit v případě, že:
 - a) vůči majetku prodávajícího probíhá insolvenční řízení, v němž bylo vydáno rozhodnutí o úpadku, pokud to právní předpisy umožňují,
 - b) insolvenční návrh na prodávajícího byl zamítnut proto, že majetek prodávajícího nepostačuje k úhradě nákladů insolvenčního řízení,
 - c) prodávající vstoupí do likvidace,
 - d) uvedený účet v čl. 1 smlouvy není veden v registru plátců DPH.
8. Prodávající je oprávněn od smlouvy odstoupit v případě, že:
 - a) kupující bude v prodloužení s úhradou svých peněžitých závazků vyplývajících ze smlouvy po dobu delší než 60 (šedesát) kalendářních dnů,
 - b) pokud kupující nezajistí podmínky pro řádné předání plnění a tuto skutečnost po písemném upozornění nenapraví ani v přiměřené lhůtě.
9. Účinky každého odstoupení od smlouvy nastávají okamžikem doručení písemného projevu vůle odstoupit od této smlouvy druhé smluvní straně. Odstoupení od smlouvy se nedotýká zejména nároku na náhradu škody, smluvní pokuty a povinnosti mlčenlivosti.

Článek 11. Ostatní ujednání

1. Smluvní strany jsou povinny bez zbytečného odkladu oznámit druhé smluvní straně změnu údajů uvedených v čl. 1 této smlouvy.

Kontaktní osobou kupujícího je
Kontaktní osobou prodávajícího



2. Vyhrazené změny závazku ve smyslu § 100 odst. 1 zákona č. 134/2016 Sb., o zadávání veřejných zakázek, ve znění pozdějších předpisů:
 - a) změnu výše kupní ceny včetně DPH, která se úměrně zvýší, popřípadě sníží, v důsledku změn právních předpisů v oblasti daně z přidané hodnoty (změna sazby DPH) účinných ke dni zdanitelného plnění; o této vyhrazené změně závazku smluvní strany dodatek smlouvy neuzavírají;
 - b) prodloužení doby plnění (dodání zboží):
 - při vzniku mimořádných nepředvídatelných a neodvratitelných okolností, u kterých nebylo možno rozumně očekávat, že by s nimi smluvní strany počítaly v době uzavření smlouvy, a kterými jsou zejména živelné pohromy, epidemie či závažné společenské události (vis maior), které objektivně znemožní splnění závazku prodávajícího; o této vyhrazené změně závazku smluvní strany uzavírají dodatek smlouvy; prodávající za účelem případného uzavření dodatku je povinen oslovit kupujícího a doložit nastání, případně trvání nepředvídatelných a neodvratitelných okolností, přičemž kupující není povinen žádosti prodávajícího vyhovět; v případě vyhovění žádosti prodávajícího (uzavření dodatku smlouvy) se doba plnění prodlužuje úměrně (o celou dobu) k prokázané době nastání (trvání) nepředvídatelných a neodvratitelných okolností;
 - pokud prodávající nebude moci dodat zboží ve sjednané době plnění z důvodu objektivní nemožnosti splnění jeho závazku v přímé souvislosti s opatřeními veřejné moci (krizová opatření, opatření orgánů ochrany zdraví atd.) vydávanými v reakci na výskyt infekčního onemocnění (spočívajících zejména ve významném omezení či uzavření výrobních závodů, vytvoření karanténních oblastí atd.) na území České republiky, případně i jiném státu, na jehož území dochází k činnostem (prodávajícího či jeho subdodavatelů) nezbytných k splnění smlouvy, jejichž dopadům nebyl ani s náležitou péčí sto zabránit; o této vyhrazené změně závazku smluvní strany uzavírají dodatek smlouvy; prodávající za účelem případného uzavření dodatku je povinen oslovit kupujícího a doložit (popsat a odůvodnit) nastání, případně trvání výše uvedených rozhodných skutečností, přičemž kupující není povinen žádosti prodávajícího vyhovět; v případě vyhovění žádosti prodávajícího (uzavření dodatku smlouvy) se doba plnění prodlužuje úměrně (o celou dobu) k prokázané době nastání (trvání) rozhodných skutečností;
 - při vzniku překážky na straně třetích osob či orgánů veřejné moci, kdy je plnění smlouvy na jednání těchto osob či orgánů veřejné moci závislé a je jimi podmíněno, přičemž prodávající jedná s náležitou péčí nemohl vzniku překážky objektivně zabránit; o této vyhrazené změně závazku smluvní strany uzavírají dodatek smlouvy; prodávající za účelem případného uzavření dodatku je povinen oslovit kupujícího a doložit (popsat a odůvodnit) nastání, případně trvání předmětných překážek, přičemž kupující není povinen žádosti prodávajícího vyhovět; v případě vyhovění žádosti prodávajícího (uzavření dodatku smlouvy) se doba plnění prodlužuje úměrně (o celou dobu) k prokázané době nastání (trvání) předmětných překážek.
3. Prodávající není bez předchozího písemného souhlasu kupujícího oprávněn postoupit práva a povinnosti z jednotlivých smluv na třetí osobu.
4. Prodávající je ve smyslu ustanovení § 2 písm. e) zákona č. 320/2001 Sb., o finanční kontrole ve veřejné správě a o změně některých zákonů (zákon o finanční kontrole), osobou povinnou spolupůsobit při výkonu finanční kontroly prováděné v souvislosti s úhradou zboží nebo služeb z veřejných výdajů.
5. Prodávající je povinen archivovat originální vyhotovení smlouvy včetně jejích dodatků, originály účetních dokladů a dalších dokladů vztahujících se k realizaci předmětu této smlouvy po dobu 10 (deseti) let od zániku této smlouvy. Po tuto dobu je prodávající

povinen umožnit osobám oprávněným k výkonu kontroly projektu provést kontrolu dokladů souvisejících s plněním této smlouvy.

6. Prodávající je povinen upozornit bez zbytečného odkladu kupujícího písemně na existující či hrozící střet zájmů, co střet zájmů vznikne nebo vyjde najevo, pokud prodávající i při vynaložení veškeré odborné péče nemohl střet zájmů zjistit před uzavřením této smlouvy.
7. Prodávající bez jakýchkoliv výhrad souhlasí se zveřejněním své identifikace a dalších údajů uvedených ve smlouvě včetně ceny zboží a prohlašuje, že skutečnosti ve smlouvě uvedené nepovažuje za obchodní tajemství ve smyslu příslušných ustanovení právních předpisů.
8. Prodávající je povinen zajistit řádné a včasné plnění finančních závazků svým poddodavatelům, kdy za řádné a včasné plnění se považuje plné uhrazení poddodavatelem vystavených faktur za plnění poskytnutá k plnění veřejné zakázky, a to vždy do 5 (pěti) pracovních dnů od obdržení platby ze strany kupujícího za konkrétní plnění. Prodávající se zavazuje přenést totožnou povinnost do dalších úrovní dodavatelského řetězce a zavázat své poddodavatele k plnění a šíření této povinnosti též do nižších úrovní dodavatelského řetězce. Kupující je oprávněn požadovat předložení smlouvy uzavřené mezi prodávajícím a jeho poddodavatelem k nahlédnutí.

Článek 12. Prohlášení prodávajícího

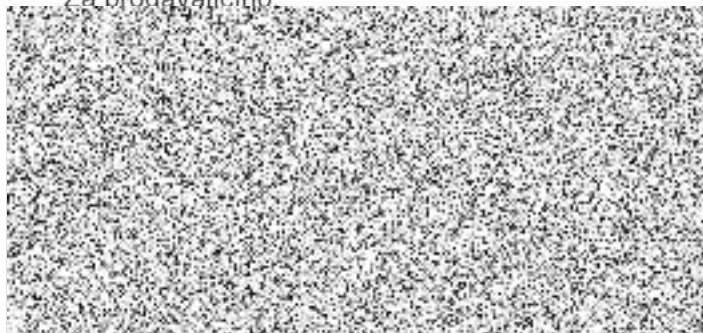
1. Prodávající podpisem této smlouvy prohlašuje, že při plnění předmětu smlouvy
 - a) nepřekročí limity stanovené v článku 5k nařízení Rady (EU) č. 833/2014 ze dne 31. července 2014, o omezujících opatřeních vzhledem k činnostem Ruska destabilizujícím situaci na Ukrajině, ve znění nařízení Rady (EU) č. 2022/576 ze dne 8. dubna 2022 a nařízení Rady (EU) č. 2022/1269 ze dne 21. července 2022;
 - b) nevyužije:
 - a) ruského státního příslušníka, fyzickou či právnickou osobu nebo subjekt či orgán se sídlem v Rusku,
 - b) právnickou osobu, subjekt nebo orgán, které jsou z více než 50 % přímo či nepřímo vlastněny některým ze subjektů uvedených v písmeni a) tohoto písmene, nebo
 - c) fyzickou nebo právnickou osobu, subjekt nebo orgán, kteří jednají jménem nebo na pokyn některého ze subjektů uvedených v písmeni a) nebo b) tohoto písmene,včetně poddodavatelů, dodavatelů nebo subjektů podílejících se na realizaci veřejné zakázky, pokud by plnili více než 10 % ceny zboží;
 - c) není sankcionovanou osobou ve smyslu nařízení Rady (EU) č. 269/2014 ze dne 17. března 2014, o omezujících opatřeních vzhledem k činnostem narušujícím nebo ohrožujícím územní celistvost, svrchovanost a nezávislost Ukrajiny, ve znění nařízení Rady (EU) č. 2022/1273 ze dne 21. července 2022, nařízení Rady (EU) č. 208/2014 ze dne 5. března 2014, o omezujících opatřeních vůči některým osobám, subjektům a orgánům vzhledem k situaci na Ukrajině, v platném znění, nařízení Rady (ES) č. 765/2006 ze dne 18. května 2006, o omezujících opatřeních vzhledem k situaci v Bělorusku a k zapojení Běloruska do ruské agrese proti Ukrajině, v platném znění, včetně aktuálních příloh těchto všech nařízení, tj. **nenachází se na tzv. sankčních seznamech.**
2. Prodávající je povinen bezodkladně informovat kupujícího zasláním informace do datové schránky kupujícího o změnách spočívajících ve skutečnostech uvedených v odst. 1. tohoto Článku.

Článek 13. Závěrečná ustanovení

1. Tato smlouva nabývá platnosti dnem podpisu smluvních stran a podle § 6 odst. 1 zákona č. 340/2015 Sb., o zvláštních podmínkách účinnosti některých smluv, uveřejňování těchto smluv a o registru smluv, ve znění pozdějších předpisů (dále jen „zákon o registru smluv“), účinnosti dnem uveřejnění prostřednictvím registru smluv.
2. V souladu se zákonem o registru smluv se smluvní strany dohodly, že kupující zašle tuto smlouvu správci registru smluv k uveřejnění ve lhůtě stanovené tímto zákonem a o nabytí účinnosti této smlouvy písemně vyrozumí prodávajícího.
3. Smluvní strany uzavírají tuto smlouvu v souladu se zákonem č. 110/2019 Sb., o zpracování osobních údajů, a podle Nařízení Evropského parlamentu a Rady (EU) 2016/679 ze dne 27. dubna 2016 o ochraně fyzických osob v souvislosti se zpracováním osobních údajů a o volném pohybu těchto údajů a o zrušení směrnice 95/46/ES (obecné nařízení o ochraně osobních údajů). Osobní údaje stran budou před odesláním anonymizovány v souladu se zákonem č. 110/2019 Sb., o zpracování osobních údajů.
4. Vztahy touto smlouvou neupravené se řídí primárně ustanoveními rámcové dohody a platným českým právním řádem zejména § 2079 a násl. ObčZ a kogentními normami reglementující smluvní vztah a dopadající na jeho předmět.
5. Smluvní strany vylučují aplikaci ustanovení § 557 ObčZ na tuto smlouvu.
6. Smluvní strany se dohodly, že prodávající přebírá podle § 1765 ObčZ riziko změny okolností pouze v souvislosti s cenou za poskytnuté plnění.
7. Smluvní strany se dohodly na uplatnění ustanovení § 576 ObčZ, při posuzování vlivu nicotnosti (vady) této smlouvy na ostatní ustanovení.
8. Právo kupujícího vyplývající z této smlouvy či jejího porušení se promlčuje ve lhůtě 10 (deseti) let ode dne, kdy právo mohlo být uplatněno poprvé.
9. V případě uzavření smlouvy ve dvojjazyčném znění je rozhodné znění v českém jazyce. Veškerá komunikace smluvních stran bude probíhat v českém jazyce.
10. Tuto smlouvu lze měnit, doplňovat či zrušit pouze dohodou smluvních stran, a to písemnými dodatky číslovanými vzestupnou řadou; jiná ujednání jsou neplatná.
11. Smluvní strany se zavazují, že veškeré spory vzniklé v souvislosti s realizací této smlouvy budou řešeny nejprve smírnou cestou – dohodou. Nedojde-li k dohodě stran, bude spor projednán před příslušným českým soudem podle platného českého právního řádu.
12. Veškerá korespondence mezi smluvními stranami, včetně jejich prohlášení, je bez vlivu na sjednaný obsah práv a povinností smluvních stran dle této smlouvy, není-li ve smlouvě stanoveno jinak.
13. Tato smlouva je vyhotovena v elektronické podobě. Smluvní strana podepisující tuto smlouvu jako druhá v pořadí je povinna prokazatelně doručit podepsanou smlouvu druhé smluvní straně a centrálnímu zadavateli.
14. Každá ze smluvních stran prohlašuje, že tuto smlouvu uzavírá svobodně a vážně, že považuje obsah této smlouvy za určitý a srozumitelný a že jsou jí známy veškeré skutečnosti, jež jsou pro uzavření této smlouvy rozhodující, na důkaz čehož připojují smluvní strany k této smlouvě své podpisy.
15. Nedílnou součástí této smlouvy jsou níže uvedené přílohy:
Příloha č. 1 – Podrobný popis zboží (dle přílohy č.3 rámcové dohody)
Příloha č. 2 – Servisní střediska
Příloha č. 3 – Seznam dodaných volitelných technických a komunikačních prostředků s naceněním (dle přílohy č.2 rámcové dohody)

V Klatovech dne *Viz elektronický podpis*

Za prodávajícího:



V Ostravě dne *Viz elektronický podpis*

Za kupujícího:

.....
brig. gen. Ing. Radim Kuchař
ředitel HZS Moravskoslezského kraje



PODROBNÁ SPECIFIKACE

Automobilový žebřík s kloubovým ramenem a záchrannou výškou 30 m, snížený

Automobilový žebřík MAGIRUS

M 32 L-AS

SMARTCONTROL 

na podvozku

SCANIA L320 B 4x2 NB, E5

rozvor 4.550 mm





TECHNICKÝ POPIS

Podvozek

Specifikace vozidla

Skupiny komponentů		
Základní výběr		
02625BA	Adaptace+konfigurace náprav	B4X2
00889LA	Typ kabiny	CL20L
Skupiny komponentů		
18528Q	Úroveň výbavy kabiny	Low entry cab
Základní údaje		
Typ vozidla		
00001A	Základní vozidlo	Základní šasi
01163B	Provedení vozidla	šasi
00448A	Konfigurace náprav	4X2
00272B	Výška šasi	normální
00828B	Konfigurace pérování	B - vzduchové
Rozměry		
01406HT	Rozvor	4550 mm
Hmotnosti		
02751E	Max. legislativní hmotnost 1. nápravy	9000 kg
02752GE	Max. legislativní hmotnost 2. nápravy	11500 kg
06175FO	Max. legislativní hmotnost vozidla	18000 kg
Nápravy		
Přední náprava		
00073T	Max. technické zatížení PN	9000 kg
Zadní náprava		
00054L	Max. technické zatížení ZN	11500 kg
00021AL	Typ rozvodovky zadní nápravy	Rx
00020A	Uzávěrka diferenciálu	ano
Pérování		
Pérování přední nápravy		
02629AA	Typ pérování PN	vzduchové 1 náprava
00092D	Torzni stabilizátor, přední	extra tuhost
Pérování zadní nápravy		
02630AA	Typ pérování ZN	vzduch 1 náprava
03226A	Typ vzduchového pérování ZN	2-měchy
02259A	Tlumiče zadní nápravy	ano
02487F	Regulace výšky podvozku	rychlá
Disky a Pneu		
Disky		
00498A	Disky materiál	ocel





TECHNICKÝ POPIS

Podvozek

05001FA	Disky přední nápravy	22.5 x 11.75 ocel
02771B	Počet disků přední nápravy	2
05002DA	Disky zadní nápravy	22.5 x 9.00 ocel
02772C	Počet disků zadní nápravy	4
05005FA	Disk rezervního kola	22.5x11.75 ocel
02775B	Počet disků rezervního kola	1

Pneu

00666L	Rozměr pneu přední nápravy	385/65 R22.5 M+S a 3PMSF
00668K	Rozměr pneu hnané nápravy	315/70 R22.5 M+S a 3PMSF
00670L	Rozměr pneu rezervního kola	385/65 R22.5 M+S a 3PMSF

Počet pneumatik

02761B	Počet pneu přední nápravy	2
02762C	Počet pneu zadní nápravy	4
02765B	Počet pneu rezervního kola	1

Ostatní výbava kol

00148B	Poklice kola	nerezové
01233A	Zakládací klín	2ks

Brzdy

Brzdový systém

06009A	Konfigurace brzdového systému dle	technické hmotnosti vozidla
01493AB	Kategorie brzd dle EC	AB (EHK13)
00039B	Adaptace brzdového systému	šasi
01405B	Typ brzd	diskové
00779DA	Diskové brzdy	2 nápravy
02452B	Ovládání brzd	elektronické
02647B	Ovládání brzd kombinace	elektronické, diskové brzdy
03485C	Asistent pro rozjezd do kopce	hill hold
02439B	ESP Systém stability vozidla	odpojitelný
02458B	APS systém zpracování vzduchu	jednoduchý systém vysoušení
06171A	Parkovací brzdový systém	pneumatiký

Kolové brzdy

00028B	Parkovací brzda na přední nápravě	ano
00008B	Brzdový válec 1. ZN	pružinový

Pomocné brzdy

04579F	Typ Retardéru	R4700D
08096A	Retardér	ano
06302C	Ovládání pomocných brzd	manuální + automatické

Rám

Rám

03303K	Modulární konzoly přední	flexibilní/pružné
07432A	Konfigurace děrování rámu	v celé délce





TECHNICKÝ POPIS

Podvozek

Řízení

Řízení

00403B	Poloha řízení	vlevo
01367A	Síly v řízení dle 92/62 EC	ano
02127A	Manévrovatelnost dle 97/27/EC	ano
02991C	Nastavitelný volant	naklopení a posunutí

Blatníky

Přední blatníky

05071B	Přední blatník, velikost	675 mm
03573C	Provedení předního blatníku	ze tří kusů
00053C	Zástěrky za předními koly	ano
05828A	Rohože "tráva" v blatnicích dle EHK 109/2011	ano
00762AA	Rohože "tráva" v blatnicích	přední
08973A	Typ uchycení předního blatníku	normální

Motor

Motor

00408TP	Typ motoru Typ motoru: Řadový 5válcový vznětový motor Zdvihový objem: 9,3 dm ³ Maximální výkon při 1900 ot/min: 320 hp (235 kW) Maximální točivý moment při 1050-1400 ot/min: 1600 Nm	DC09 143 320 hp Euro 5 /Proconve P7
04034A	Typ pohonu	spalovací motor
00520A	Palivo	Nafta, F34
19012A	Typ paliva	Diesel
00142D	Objem motoru	9 litr
02471D	Emise motoru - úroveň	Euro 5
04352A	Turbodmychadlo, provozní zatížení	těžké
03488A	SCR systém - Selektivní katalytická redukce	ano
03636A	NOx kontrola	ano
01104A	Odvětrání klikové skříně	otevřené
04578A	Čištění plynů klikové skříně	odstředivka
03829A	Indikace hladiny oleje	ano
06219A	Typ motorového oleje	standard
07283A	Typ pohonu vzduchového kompresoru	mechanický
00494N	Objem kompresoru	720 cc
04185A	Spojka vzduchového kompresoru	ano
00472AN	Hlukový limit dle EHK	79/81 dBA R51.03
03554A	Počet lopatek ventilátoru	11

Sání vzduchu

02253E	Sání vzduchu	vpředu
--------	--------------	--------

Pomocný pohon PTO ED

04827A	Pomocný pohon PTO ED	příprava
--------	----------------------	----------

Palivový a výfukový systém



TECHNICKÝ POPIS

Podvozek

Palivový systém		
02626MD	Palivová nádrž levá strana	200M (194/186 litrů) hliník
00077A	Teoretický objem palivových nádrží levá strana	200 dm ³
04087M	Průřez palivové nádrže na levé straně	medium
00235C	Palivová nádrž materiál	hliník
00518A	Uzamykatelné víčko nádrže	ano
07151A	Palivový filtr - adaptace	diesel
00557A	Ohřev paliva	ano
03974A	Ochrana proti rozstříku paliva	ano
SCR systém		
04287A	Vyhřívání systému SCR	ano
04318A	Objem AdBlue nádrže na pravé straně	47 (30 litrů)
04334A	Víčko nádrže SCR	uzamykatelné
Výfukový systém		
00392B	Směr vyústění výfuku	dozadu
04810E	Podélné umístění tlumiče (XM)	2650 mm
04329E	Délka tlumiče	600 mm
Převodovka		
Převodovka		
00017WA	Typ převodovky	Řada G
02799YF	Převodovka	Řada pro 9L motor >300hp
Opticruise		
02519A	Opticruise	ano
05112H	Výkonové režimy systému Opticruise	Standard, Power
04370A	Kickdown (Opticruise)	ano
05735A	Blokování startu motoru (pokud není neutrál)	ano
Pomocný náhon PTO		
05947A	PTO EG vzadu	ano
06392EL	PTO EG umístěné vzadu	EG
03502C	PTO-EG elektro příprava	1 napojení
Spojka		
Spojka		
03575B	Spojka	automatická - 2 pedály
Kabina		
Kabina		
00042L	Typ kabiny	CL
02521G	Odpružení kabiny	vzduchové komfortní
01659A	Sklápění kabiny	Elektrické + manuální
Kabina Exteriér		
Exteriér		
00060A	Vnější sluneční clona	ano
05174A	Houkačka vpředu, typ	vzduchová 118 dB





TECHNICKÝ POPIS

Podvozek

06180B	Počet nástupních schůdků kabiny Low-entry	2
09268B	Omezený zdvih zavěšení kabiny	omezený směrem dolů

Přední nárazník

04932C	Vysunutí předního nárazníku	150 mm
--------	-----------------------------	--------

Okna

02313B	Čelní sklo	čiré
05084A	Okna dveří	jednoduché sklo
00066B	Zadní okno	není specifikováno

Zrcátka

04935B	Tvar zpětného zrcátka na straně řidiče	sférické
04936B	Tvar zpětného zrcátka u spolujezdce	sférické
06784A	Tvar krytu zpětných zrcátek	hladký
04937A	Vyhřívaná zpětná zrcátka	ano
05128B	Zpětná zrcátka elektricky nastavitelná	na obou stranách
02181C	Širokouhlé zrcátko	u řidiče a spolujezdce
04938A	Blízkopohledové zrcátko	manuálně nastavitelné
01902B	Přední pohledové zrcátko	manuálně nastavitelné

Zamykání a Alarm

05123C	Uzamykání kabiny	centrální dálkové
00796AE	Centrální zamykání	dálk. ovl. 14/17/20
03889A	Frekvence dálkového ovládání	433 MHz
02343A	Počet klíčů/ovladačů	2

Kabina Interiér

Interiér

02299A	Potah stěn a stropu	vinyl
09109A	Potah dveří	černý plast
09503B	Typ vnitřní sluneční clony	manuální
05542A	Držadlo nad dveřmi	ano
03574B	Poloha řadičích páčky	u volantu
02162A	Ochranné koberečky - podlaha	gumové

Sedačky

01431B	Sedačka řidiče	Medium A
01432C	Sedačka spolujezdce	Basic
05028H	Potah sedačky řidiče	vinyl
05029H	Potah sedačky spolujezdce	vinyl
05022A	Nastavitelný tlumič sedačky řidiče	ano

Klímatizace

05208A	Topení systému klimatizace	ano
00097A	Klímatizace	ano
08400A	Typ vzduchového filtru kabiny	normální
00118R	Nezávislé topení	kabiny 3kW (voda-vzduch)



TECHNICKÝ POPIS

Podvozek

Manuál řidiče

06151U	Jazyk manuálu řidiče	čeština
08373A	Verze manuálu řidiče	dlouhá
02789A	Manuál řidiče	základní manuál, dlouhá verze

Příslušenství

00035B	Hadice na huštění pneu	20 metrů
00466E	Zvedák	ano
05133A	Sada nářadí a žárovek	ano
05544A	Vzduchová pistole	ano

Palubní deska a Přístroje

Provedení palubní desky

02172F	Palubní deska - povrch	tvrdý s chromovými detaily
04903A	Barva spodní části palubní desky	tmavý písek

Přístroje

07128F	Počet rezervovaných pozic spínačů BWE	6
03888A	Informace z nastavy na přístrojovce	ano
08775A	Signalizace nouzového brzdění	ano
07261A	Podpora pozornosti řidiče	ano
10080A	Prodlužovací kabel pro detekční zadní kameru	7.5 m
02412A	Výstražný alarm při couvání	automaticky spínaný
07411A	Aktivace stahování oken	zapalování zapnuto nebo odemčené dveře

Komunikace

09488A	Centrální interaktivní info display - Smart Dash	10"
02814A	Mobilní konektivita	Android Auto & Apple CarPlay
09571A	Android Auto	s
09572A	Apple CarPlay	s
02176A	Reproduktory	2 x 20W
09602A	Radio DAB - Smart Dash	s
09601A	Radio AM/FM - Smart Dash	s
06405A	Ladění rádia v regionu	Evropa
09103A	Informace o rychlostních značkách	s
09511B	Bluetooth propojení - Smart Dash	2 zařízení
09775A	USB-port v přístrojové desce, strana řidiče - Smart Dash	data port s nabíjením
09776C	USB-port v přístrojové desce, strana spolujezdce - Smart Dash	samostatný nabíjecí port
10522A	24 volt elektrická zásuvka v kabině	základní konfigurace

Osvětlení

Vnější osvětlení

02983F	Typ hlavních světlometů	LED
05058A	Potkávací světla automatická	ano
00474A	Asymetrie světlometů	pravá





TECHNICKÝ POPIS

Podvozek

03081A	Světlomety s funkcí denního svícení	ano
03908B	Světlomety s funkcí denního svícení	LED světla + poziční světla
05052A	Světlomety v přední masce	ano
02413A	Přední mlhová světla	ano
06044A	Přední mlhové světlo	halogenové
01313A	Poziční světla přední	bílá
00313B	Boční poziční světla	dočasně montovaná
03981A	Typ zadních světel	žárovky
01532A	Umístění koncových světel	na konzolách
01533A	Prodl. kabel konc. světel	600 mm

Vnitřní osvětlení

04843C	Vnitřní osvětlení	exkluzivní
05974A	Podsvícení pod přístrojovým panelem	ano
09638A	Tlačítko vnitřního osvětlení na přístrojové desce	s

Elektrika

Elektrika

00095J	Baterky	180 Ah
03979A	Umístění baterek	na levé straně
07351A	Monitor akumulátoru	S
01122AC	Alternátor	150A
02410A	Ovládání odpojovače baterek	z kabiny

Propojení nástavby

05837A	BCI komunikační rozhraní pro nástavběře	ano
07682A	Programovatelná tlačítka BCI na přístrojovce, příprava	ano
06793D	Počet rezervovaných tlačítek BCI	4 ks
02411F	Kabelový svazek pro nástavběře	7+7+7
03023D	Kabely pro nástavběře v rámu	8 m
03024A	Kabely pro nástavběře střešní	ano
03314A	Kabelový svazek pro spínače	ano
03313B	Ovládání motoru - příprava	ano

Lakování

Lakování kabiny

06526K	Barevný odstín kabiny	Bílá
06491A	Barva kabiny bílá	Ivory White, následný foliový polep RAL3024

Lakování rámu

06778AP	Barva rámu šedá	Sub Grey
---------	-----------------	----------

Lakování MCC

06481SB	Kontrastní barva	Distinct White (RAL9003 CM)
02461D	Nárazník	v kontrastní barvě
02741G	Balíček vnějšího lakování čelní masky	čelní maska v barvě kabiny
06010A	Lakování horního panelu přední masky	v barvě kabiny





TECHNICKÝ POPIS

Podvozek

06021A	Lakování horních žeber přední masky	v barvě kabiny
06022A	Lakování spodního panelu přední masky	v barvě kabiny
06026A	Lakování vnější sluneční clony	v barvě kabiny
06027B	Lakování spodního panelu nástupního schůdku	v kontrastní barvě
06034B	Lakování okolí světlometů	v kontrastní barvě
06037B	Lakování lemu předního blatníku	v kontrastní barvě
06038B	Lakování okolí předního blatníku	v kontrastní barvě

Další výbava

Samostatné dálkové ovládání - možnost uzamčení při nastartovaném motoru
Tažná oka vzadu
Nářadí k podvozku
Výstražný trojúhelník
Zadní zábrana proti podjetí
Omezovač nastavený na nejvyšší konstrukční rychlost, min. 100 Km/h
Provedení bez tachografu





TECHNICKÝ POPIS

Nástavba

NÁSTAVBA

Automobilový žebřík

M32L-AS

SMARTCONTROL 

VŠEBECNĚ:

Nová generace automobilových žebříků Magirus M32L-AS SmartControl podle ČSN EN 1846 a ČSN EN 14043.

Nový koncept ovládání SmartControl přináší mnoho převratných výhod. Ovládací prvky jsou uspořádány obzvláště intuitivně a ergonomicky. Rozšířené asistenční funkce a mimořádně snadná dostupnost všech funkcí otočného žebříku podporují optimální využití žebříku v případě nasazení.

Magirus M32L-AS disponuje 4-dílným žebříkovým systémem s kloubovou částí. Systém podpěr Magirus Vario zajišťuje nejvyšší stabilitu a multifunkční záchranný koš umožňuje široké spektrum použití.

NÁSTAVBA:

Nástavba otočného žebříku je složená z několika konstrukčních celků:

- podstavba s Vario-podpěrami
- pódium obložené eloxovaným hliníkovým plechem
- zvýšená nářadová skříň za kabinou s o 20% větším objemem a rozměrné nářadové skříně
- točnice s ovládacím stanovištěm pro otočný žebřík
- žebříková sada
- záchranný koš

PODSTAVBA:

Konstrukce: podstavba je vyrobena z uzavřených podélných nosníků a příčníků z vysoce pevné jemnozrné konstrukční oceli. Pro Vario-podpěry jsou použity HMS-profily s vysokou pevností. Lakování: elektro-kataforézní namáčení při 180°C a vícevrstvé lakování 2K (černé provedení) až do síly vrstvy od 120 µm.

HYDRAULICKÉ ZAŘÍZENÍ:

Hydraulické čerpadlo s proměnným výkonem vestavěné v rámu podvozku poháněné pomocí vedlejšího pohonu hnacího motoru. Napájení olejem je zajištěno připojením k 140 litrové olejové nádrži. Přívod tlakového oleje zajišťuje závislé zátěžové ovládání (Load-Sensing-System). Systém je vybaven ovládacími šoupátko s jemnou regulací pro plynulou regulaci rychlosti pohybů. Tlak oleje je ovládán pedálem (mrtvého muže) s funkcí vypínání a zapínání. Možnost nouzového hydraulického provozu při výpadku elektrických systémů. Elektrické nouzové čerpadlo pro pohon v případě výpadku motoru vozidla.





TECHNICKÝ POPIS

Nástavba

VARIO-PODPĚRY A ZAJIŠTĚNÍ PRUŽIN:

Podpěry jsou konstruovány tak, aby bylo umožněno jejich zasunutí a usazení pod pevné překážky jako např. běžná zábradlí, běžná silniční svodidla, některé nákladní a dodávkové automobily a další překážky podobného typu.

Bezpečnostní systém podpěr „ASS“:

Hydraulicky ovládané lanové zajištění pružin zadní nápravy.

Hydraulicky výsuvné teleskopické výložníky s obdélníkovým profilem přenášejí tlak podpěr na podložku a zajišťují společně se senzory tlaku na kolech vozidla bezvadný a rovnoměrný kontakt s podložkou (zemí), který je neustále sledován.

Snímače na podpěrách zároveň sledují bezpečnost ustavení. Žebřík tak může být díky MAGIRUS Vario-podpěrám ustaven při jakémkoliv šíři vysunutí. Šíře vysunutí: variabilně od 2500 mm až po max. 5400 mm.

Ovládání vyložení: bez odstupňování, pracovní diagram a jeho hodnoty vyložení jsou automaticky přepočítány a upraveny řídicí jednotkou s ohledem na délku vysunutí jednotlivých podpěr.

Ovládání: podpěry mohou být vysouvány v páru nebo každá jednotlivě, takže je možné k optimálnímu ustavení využít všechny prostorové možnosti.

Možnost vyrovnání terénní nerovnosti: až 800 mm.

Kontrolka vysunutých podpěr v kabině

PÓDIUM A NÁŘAĎOVÉ SKŘÍNĚ:

Skeletová konstrukce z Alu-Fire hliníkových profilů. Zvýšená nářadová skříň za kabinou a 4 prostorné nářadové skříně integrované do pódia. Nově navržené velice tiché alu-rolety s lehkým chodem a průběžnými madly s uzamykáním shodným klíčem. Nářadové skříně jsou vybaveny mezipodlahou, vnitřním LED osvětlením s kontrolkou vyvedenou na palubní desce v kabině vozidla.

Pochůzní pódium z protiskluzových plechů. Výstup na pódium je na každé straně zajištěn pomocí nástupních schůdků s madly.

Osvětlení okolního prostoru nástavby pomocí LED světelného pásu integrovaného do boční strany nástavby v celé její délce a 2 LED světla na zadní straně vozidla.

Přednosti systému AluFire:

- Bezúdržbovost a zamezení vzniku koroze
- Dlouhá životnost
- Flexibilita vnitřní vestavby díky šroubované konstrukci
- Jednoduchý postup při opravách
- Přehlednost uložení v nářadových skříních
- Velká robustnost a torzní odolnost vestavby

Dodržení technických a technologických postupů je trvale kontrolováno díky systému řízení kvality ISO 9001.

Po skončení životnosti je nástavba díky velkému podílu hliníkových částí snadno a levně recyklovatelná.





TECHNICKÝ POPIS

Nástavba

HLAVNÍ OVLÁDACÍ STANOVISŤE NA TOČNICI:

Řízení pohybů žebříku je prováděno z centrálního řídicího stanoviště. Prostorné stanoviště vybavené vyhřívaným sedadlem. Plocha sedadla je optimálně přizpůsobena ergonomicky navrženému obslužnému stanovišti. Široký vstup se stabilním zábradlím a LED osvětlením.

Pro usnadnění práce obsluhy, se přizpůsobuje sedadlo spolu s pedálem „Mrtvý muž“ uhlu zdvihu žebříkové sady.

Nové, ergonomicky optimalizované ovládací prvky, ukazatele a struktura menu.

Ovládací prvky

- Všechny ovládací prvky jsou navrženy mimořádně robustně a speciálně pro hasičské použití, tak, aby umožňovaly snadné ovládání i v pracovních rukavicích.



Ovladač ClassicPilot

- Opěrka ruky pro přesné a neunavující pohyby
- Tlačítka snadno dosažitelná v každé poloze
- Intuitivní ovládání žebříkové sady a kloubového ramena



Ovladač MenuPilot

Osvědčené ovládací prvky v kombinaci s novým efektivním a intuitivním menu zajišťují, že lze ovládat více funkcí najednou při zachování mimořádně vysokého uživatelského komfortu



Ovladač SwitchPilot

Důležité funkce dostupné přímo stisknutím tlačítka, např. start/stop motoru, zapnutí/vypnutí osvětlení, zarovnání přiček

- Dobře viditelné LED diody pro neustálou vizuální kontrolu

Filosofie ovládání: hlavní ovládací stanoviště má vždy přednost před ovládáním z koše.

Dorozumivací zařízení pro zajištění komunikace mezi hlavním obslužným místem a záchraným košem.

Hlavní ovládací prvky: ergonomicky uspořádané a poskládané stanoviště s naklápěcím sedadlem obsluhy se dvěma integrovanými ovládacími pákami ClassicPilot pro:

- Zdvihání/sklápění a otáčení žebříkové sady (vpravo / vlevo)
- Vysouvání/zasouvání žebříkové sady a zdvihání/sklápění kloubového ramena





TECHNICKÝ POPIS

Nástavba

dále pak:

- Pedál "Mrtvý muž" pro spuštění pohybů
- Otočná barevná obrazovka
- Páky nouzového ovládání
- Motor Start /Stop
- Osvětlení zap. / vyp.
- Vyrovnávání příčli
- Automatické stranové vyrovnávání zapnuto / vypnuto
- Tlačítko NOUZOVÝ STOP s aretací

Funkce ovládacích pák pro ovládání pohybů žebříku:

Levý ovladač Classic Pilot:

Pohyb vpřed – SPOUŠTĚNÍ žebříkové sady
Pohyb vzad – VZTYČOVÁNÍ žebříkové sady
Pohyb vlevo – NATÁČENÍ žebříkové sady VLEVO
Pohyb vpravo – NATÁČENÍ žebříkové sady VPRAVO

Pravý ovladač Classic Pilot:

Pohyb vpřed – VYSUNOVÁNÍ žebříkové sady
Pohyb vzad – ZASUNOVÁNÍ žebříkové sady
Pohyb vlevo – SPOUŠTĚNÍ kloubového ramena
Pohyb vpravo – VZTYČOVÁNÍ kloubového ramena

4-DÍLNÁ ŽEBŘÍKOVÁ SADA:

První díl je vybaven kloubovým ramenem o délce 4.987 mm s rozsahem sklápění až 75°.

Materiál:	Speciální ocelový profil s vysokou kvalitou.
Vedení:	Vložené kluzné vložky na nerezavějících kolejničích a rolnách.
Výtažná a zpětná lana:	Dvojitě provedení s bočním vedením.
Lakování:	Elektro-kataforézní namáčení při 180°C a vícevrstvé lakování až do síly vrstvy 120 µm.
Příčle:	Obložené protiskluzovým a tepelně izolačním obložením.
Bezpečnostní faktor:	Žádné překážky ve výstupním prostoru, žádné nebezpečí uklouznutí na příčlicích, vysoká bezpečnost díky vysokému bočnímu zábradlí.
Suchovod:	Pevně zabudované vodní potrubí B75 v celé délce prvního dílu žebříkové sady s flexibilním kloubovým propojením v místě kloubu sklopného ramena.
Kotevní body:	Vrchol žebříkové sady a záchranný koš jsou vybaveny kotevními body o nosnosti 500kg

ELEKTRONICKÉ OVLÁDÁNÍ / BARVENÁ OBRAZOVKA:

Systém řízení otočného žebříku SmartControl kombinuje vysoce výkonné řídicí jednotky, inteligentní senzory a výkonné přenosové sítě. Bezpečnostní prvky otočného žebříku zajišťují maximální provozní bezpečnost. Části důležité pro bezpečnost dosahují úrovně výkonu dle normy ISO 13849-1 a sítě jsou od sebe vzájemně odděleny.

Komunikaci mezi snímači a řídicími jednotkami umožňuje až 6 sběrnic CAN. Bezpečnostní systém podpěr zajišťuje bezpečné ustavení a stabilitu a systém monitorování zatížení neustále analyzuje stav zatížení otočného žebříku.

Pro další funkce je k dispozici dostatečná šíře přenosového pásma prostřednictvím sítě Ethernet, např. pro přenos obrazu z kamery.





TECHNICKÝ POPIS

Nástavba

Systém interkomu (dorozumívacího zařízení) zajišťuje přímou komunikaci mezi záchranným košem a hlavním ovládacím stanovištěm. Spínač pohonu "Mrtvý muž" pro spuštění pohybu se ergonomicky naklápí spolu se sedadlem hlavního ovládacího stanoviště. Obsluha na hlavním ovládacím stanovišti má přednost před ovládáním ze záchranného koše, aby bylo možné podpořit posádku koše v případě nouze. Hydraulické páky nouzového pohonu a tlačítka nouzového zastavení jsou rovněž snadno přístupné.

Pohyby žebříku jsou na hranici použití automaticky zastaveny a opticky signalizovány na pracovním diagramu. Při poruše bezpečnostních systémů zůstává žebřík i nadále plně funkční, je však automaticky omezen na maximální nejbližší možné využití pracovního diagramu.

Funkce CS (Computer Stabilized) – elektronická stabilizace:

Pomocí speciálního softwaru jsou všechny vibrace a záchvěvy žebříkové sady automaticky stabilizovány resp. odpruženy a to jak ve vodorovném tak svislém směru (např. při náhlém zatížení žebříkové sady, nárazovým větrem apod.)

Obrazovka/display

Nově navržené displye ve vertikálním uspořádání na ovládacích stanovištích zlepšují přehlednost. Tyto displye poskytují obsluze lepší přehled a kontrolu nad otočným žebříkem



- zobrazení varování a aktivovaných funkcí
- aktuální poloha žebříkové sady a dosažitelný pracovní prostor jsou okamžitě viditelné
- barevné sloupcové ukazatele a jasný textový popis podporují rychlé pochopení důležitých informací
- rychlý výběr a přehled o dostupnosti funkcí
- informativní textová hlášení a upozornění jsou integrovány do menu. Informativní textová hlášení lze kdykoli zobrazit, zatímco upozornění se zobrazují při odpovídajících situacích

Možnost doplnění funkcí i po dodání

Vzhledem k tomu, že otočné žebříky se používají i několik desítek let a provozní požadavky se během této doby mění, umožňuje systém SmartControl aktualizovat otočný žebřík o nejnovější funkce vyvinuté v průběhu následných let po dodání.

Otočný žebřík lze připojit do sítě prostřednictvím online webové platformy Magirus FleetConnect, kterou lze využít k digitalizaci procesů týkajících se vozového parku, aby bylo možné mít neustále přehled o aktuálním stavu vozidla. Pohledy z videokamery lze přenášet přímo do externích zařízení (PC/tablet).





TECHNICKÝ POPIS

Nástavba

NIVELAČNÍ REGULAČNÍ SYSTÉM:

Automatický proporcionálně pracující nivelačně regulační systém zajišťuje neustálé vyrovnávání vodorovné pozice žebříkové sady (příčlí žebříku).

Rozsah vyrovnání až 10° = 22%.

Pracovní rozsah od -17° až do +75°.

Vyrovnávání probíhá mezi spodní otočnou částí točnice a horní částí žebříkovou sadou.

Zároveň je také vyrovnáváno hlavní ovládací stanoviště se sedadlem obsluhy. Automatické vyrovnání do základní polohy při uložení žebříkové sady do transportní úložné plochy.

ZÁTĚŽOVÝ UKAZATEL A BEZPEČNOSTNÍ SYSTÉM:

Zatížení sady je měřeno pomocí 4 senzorů a dále zpracováváno v počítačových jednotkách. Přetížení sady je akusticky signalizováno a pohyby sady jsou přerušeny (pohyby snižující zatížení jsou volné). Při poškození nebo úniku tlaku z hydraulického olejového systému jsou hydraulické válce zablokovány pomocí zpětných ventilů a pojistek v tlakovém rozvodu. Dvě hydraulicky ovládané lamelové brzdy s přitlačnými pružinami jistí naviják vysouvání a převodovku otáčení žebříku v jakékoliv pracovní poloze.

ZÁCHRANNÝ KOŠ:

RC500, pro max. 5 osob, v přepravní poloze uchycen k žebříkové sadě
Maximální zatížení koše 500 kg

Záchranný koš je vybaven systémem ovládání SmartControl. V záchranném koši je instalován 8,4" display, který poskytuje obsluze všechny důležité informace, stejně jako obraz z kamery a přístup do ovládacího menu. Ovládání koše, umístěné uprostřed, disponuje následujícími funkcemi:

- Levá ovládací páka ClassicPilot pro zdvihání/sklápění a otáčení žebříkové sady (vpravo / vlevo)
- Pravá ovládací páka ClassicPilot pro vysouvání/zasouvání žebříkové sady a zdvihání/sklápění kloubového ramena
- Tlačítko vyrovnávání příčlí
- Tlačítko omezení provozu koše
- Tlačítko motor start/stop
- Tlačítko NOUZOVÝ STOP s aretací
- Tlačítko osvětlení zapnuto/vypnuto
- Pedál „Mrtvý muž“ pro spouštění pohybů
- Hydraulický agregát s pedálem pro nouzový provoz
- Kontrolky provozního stavu

Ovládací prvky jsou shodné s hlavním ovládacím stanovištěm, což ulehčuje ovládání. LCD obrazovka zobrazuje provozní stav a pracovní diagramy.

K dispozici jsou 2 multifunkční sloupky pro upevnění přídatného příslušenství.

1 závěsné oko na dně záchranného koše, nosnost 500 kg.

Všechny bezpečnostní systémy jsou i při provozu z koše plně funkční.

Při provozu z koše je možné pracovat také bez omezení pracovní rychlosti.

3 kusy vstupních dvířek umožňují volné nastupování do koše a vystupování z něj, což ulehčuje např. nastupování s dýchacími přístroji.

Lakování: Elektro-kataforézní namáčení při 180°C a vícevrstvé lakování 2K.





TECHNICKÝ POPIS

Nástavba

SIGNÁLNÍ A VÝSTRAŽNÉ ZAŘÍZENÍ:

Optické:

LED světla: výstražná blikající světla:

- 2 výstražná oranžová blikající LED světla na zádi zdvihacího rámu žebříkové sady vlevo a vpravo
- výstražná oranžová blikající LED světla na koncích podpěr

ELEKTRICKÉ VYBAVENÍ NÁSTAVBY:

Automatické osvětlení nářadových skříní: LED světla umístěná v prostoru obou vodících profilů rolet v celé výšce nářadových skříní. Ochranné krytí IP 67. Kontrolka na palubní desce v kabině vozidla.

Osvětlovací zařízení dle předpisů pro provoz vozidel na pozemních komunikacích. Odrušení elektroinstalace dle platných norem.

PRACOVNÍ ČAS:

Pracovní čas dle ČSN EN 14043, bod 5.2.1.2

80 vteřin

VYBAVENÍ M42L-AS:

Součástí dodávky vozidla jsou úchyty pro uložení požárního příslušenství - viz tabulka "Volitelné požární příslušenství"

Úchyty jsou vyrobeny z hliníku a materiálů s dlouhou životností.

PŘÍSLUŠENSTVÍ:

1 sada nářadí k nástavbě

1 návod k použití k nástavbě

ZVLÁŠTNÍ VYBAVENÍ

• Zvláštní výstražné zařízení:

- Zvukové výstražné zařízení:

- Zvukové výstražné zařízení s reprodukcí mluveného slova 24V
- 2 ks reproduktorů, výkon 2x100W
- ruční mikrofon
- Mezinárodní volba tónů
- Blokace zvukové části při výpadku světelné části výstražného zařízení
- Spouštění a přepínání tónů pomocí tlačítka houkačky, samostatné tlačítko pro velitele
- Nízkofrekvenční siréna "Rumbler"
- Homologace dle EHK10





TECHNICKÝ POPIS

Nástavba

Reproduktory zvláštního výstražného zařízení jsou umístěny na přední straně kabiny v prostoru pod předním oknem tak, aby vyzařovaly ve směru jízdy a jejich vyzařování nebylo zásadním způsobem omezeno konstrukčními prvky AZ.

Zvuková část zvláštního výstražného zařízení umožňuje, po aktivaci tlačítkem v dosahu sedadla velitele, na předem definovanou dobu doplňkovou funkci současně reprodukce zvukového výstražného znamení se spojitě proměnnou výškou tónu (sirénou) na nižších frekvencích

- Světelná část zvláštního výstražného zařízení – hlavní část:

- 1 ks HOLOMÝ Magnum VNTC 024LU/MG-HD-BB-SES-584
světelná souprava, 2x rohový modul modré barvy, napájecí napětí 12/24V, 1x, číré kryty, délka 584 mm, na střeše vozidla vpravo.
Vestavěný SES modul, režim DEN/NOC, propojení a synchronizace světelných souprav a výstražných světel mPower
- 1 ks HOLOMÝ Magnum VNTC 024LU/MG-HD-RR-584
světelná souprava, 2x rohový modul červené barvy, napájecí napětí 12/24V, číré kryty, délka 584 mm, na střeše vozidla vlevo
- 2 směrové svítilny LED B 53-mpower 4"-8 LED-SCRM R65 na záchranném koši vpravo,
8 LED III. generace barva modrá, čířý kryt, homologace EHK 65, dvě úrovně svítivosti (XB2), 3 zábleskové módy, synchronizace, napájecí napětí 12/24 V
- 2 směrové svítilny LED R 53-mpower 4"-8 LED-SCRM R65 na záchranném koši vlevo,
8 LED III. generace barva červená, čířý kryt, homologace EHK 65, dvě úrovně svítivosti (XB2), 3 zábleskové módy, synchronizace, napájecí napětí 12/24V
- 1 směrová svítilna HOLOMÝ LED B 53-mpower 4x2-12 LED-STDM R65 v zadním rohu nástavby vpravo
12 LED, barva modrá, čířý kryt, homologace EHK 65, dvě úrovně svítivosti (XB2), 12 zábleskových módů, synchronizace, napájecí napětí 12/24V
- 1 směrová svítilna HOLOMÝ LED R 53-mpower 4x2-12 LED-STDM R65 v zadním rohu nástavby vlevo
12 LED, barva červená, čířý kryt, homologace EHK 65, dvě úrovně svítivosti (XB2), 12 zábleskových módů, synchronizace, napájecí napětí 12/24V

- Světelná část zvláštního výstražného zařízení – doplňkové svítilny:

- 1 doplňková svítilna HOLOMÝ LED B 53-mpower 4x2-12 LED-STDM R65 v přední masce vlevo,
12 LED, barva modrá, čířý kryt, homologace EHK 65, dvě úrovně svítivosti (XB2),
12 zábleskových módů, synchronizace, napájecí napětí 12/24V
- 1 doplňková svítilna HOLOMÝ LED R 53-mpower 4x2-12 LED-STDM R65 v přední masce vpravo,
12 LED, barva červená, čířý kryt, homologace EHK 65, dvě úrovně svítivosti (XB2), 12 zábleskových módů, synchronizace, napájecí napětí 12/24V
- 2 doplňkové svítilny HOLOMÝ LED B 53-mpower 4x2-12 LED-STDM R65 v zadní části žebříkové sady vlevo,
12 LED, barva modrá, čířý kryt, homologace EHK 65, dvě úrovně svítivosti (XB2), 12 zábleskových módů, synchronizace, napájecí napětí 12/24V
- 2 doplňkové svítilny HOLOMÝ LED R 53-mpower 4x2-12 LED-STDM R65 v zadní části žebříkové sady vpravo,





TECHNICKÝ POPIS

Nástavba

12 LED, barva červená, čirý kryt, homologace EHK 65, dvě úrovně svítivosti (XB2), 12 zábleskových módů, synchronizace, napájecí napětí 12/24V

Zvláštní výstražné zařízení umožňuje reprodukci mluveného slova. Jeho světelná část je na AZ provedena v souladu s TP-ST5/20-2019*, a to ve 2 samostatných celcích – hlavní část (dále jen světelné zařízení) a doplňkové svítilny. Všechny prvky světelné části zvláštního výstražného zařízení mají čiré kryty.

Světelné zařízení AZ je v přední části tvořeno 1 párem svítilel umístěných na kabině osádky a 2 páry směrových svítilel umístěných na záchraném koši a vyzářujících ve směru jízdy a do boků AZ. V zadní části AZ je tvořeno 1 párem směrových svítilel zabudovaných poblíž zadních rohů účelové nástavby a vyzářujících proti směru jízdy – při chodu čerpadla účelové nástavby je lze v případě potřeby dočasně vypnout a následně zapnout. Jsou-li dočasně vypnuty, je vypnutím čerpadla účelové nástavby jejich činnost automaticky obnovena. Světelné zařízení vyzářuje v jeden okamžik pouze světlo jedné barvy, a to střídavě modré barvy na pravé straně a červené barvy na levé straně od podélné osy AZ ve směru jízdy – v režimu dvojzáblesk (R65).

AZ je vybaven 3 páry doplňkových svítilel - 1 pár na přední straně kabiny osádky v prostoru pod předním oknem vyzářujících ve směru jízdy, 1 pár v zadní části žebříkové sady vyzářující proti směru jízdy a 1 pár v zadní části žebříkové sady vyzářující do boků AZ. Doplňkové svítilny vyzářují v jeden okamžik pouze světlo jedné barvy, a to střídavě světlo modré barvy na levé straně a světlo červené barvy na pravé straně od podélné osy AZ ve směru jízdy – v režimu dvojzáblesk (R65). Doplňkové svítilny nejsou synchronizovány se světelným zařízením.

Doplňkové svítilny na kabině osádky lze v případě potřeby vypnout vypínačem na ovládacím panelu zvláštního výstražného zařízení.

Směrové svítilny na záchraném koši a doplňkové svítilny na žebříkové sadě jsou automaticky vypnuty v době činnosti čerpadla účelové nástavby.

Ovládací prvky zvláštního výstražného zařízení jsou umístěny v dosahu strojníka a nejsou integrovány v mikrofону. Spuštění, přepínání a vypnutí tónů je pro strojníka řešeno tlačítkem houkačky AZ a je umožněno i samostatným tlačítkem v dosahu sedadla velitele. Mikrofon zvláštního výstražného zařízení je v kabině osádky umístěn mimo prostor, osádkou běžně obsluhovaných, zařízení.

- Zásuvka pro dobíjení akumulátorových baterií sdružená s doplňováním tlakového vzduchu Rettbox-Air 230V s automatickým odpojením při nastartování motoru
Umístění v blízkosti nástupu řidiče
Protikus s kabelem 6m s rychlospojkou pro připojení vzduchu a domovní zástrčkou 230 V
Zelená LED kontrolka signalizující přítomnost napájecího napětí na bateriích vozidla
Součástí sdružené zásuvky je proudový chránič
Doplňování vzduchu je možné i při vypnuté spínací skřínce
- Vestavěný inteligentní dobíječ akumulátorových baterií LEAB Champ 2420 Pro, 24V/20 A, IP 67 s teplotním čidlem,
 - při připojení sdružené zásuvky je odděleno dobíjení akumulátorových baterií od elektrické soustavy





TECHNICKÝ POPIS

Nástavba

- AZ, a současně zajištěno napájení dobijeců pro ruční svítilny a přenosné radiostanice, tablet a další přístroje
- vozidlové komunikační prostředky jsou napájeny z baterií vozidla
 - Vozidlová radiostanice EADS CASSIDIAN TPMe
 - Montážní sada pro digitální vozidlový terminál EADS CASSIDIAN TPMe, provedení AVL, měnič napětí 24/12V, anténa. Montáž provedena dle technických podmínek
 - Vozidlová radiostanice MOTOROLA DM4600e, klávesnicový mikrofon
 - Montážní sada pro DM4600e, měnič napětí 24/12V, anténa. Montáž provedena dle technických podmínek
 - Připojení antén k RDST přes anténní filtr
 - Vypínač pro odpojení napájení radiostanic, tabletu a dobijecích úchytů pro ruční svítilny a přenosné radiostanice
 - 2 pracovní LED světlomety 24 V, 1750 lm na spodním dílu žebříkové sady, elektricky ovládané
 - Montáž 2 kusů nabíjecích úchytů pro ruční svítilny dodané odběratelem v kabině vozidla
 - Kabeláž s napětím 12 V pro dodatečnou montáž dobíjecích úchytů pro ruční RDST, vyvedená za sedadlem pro spolujezdce
 - provedení zapojení a jistění nabíječů dle technických podmínek
 - 2 zásuvky 12 V, 8 A - se stálým proudem
 - 2 zásuvky USB, 2 A - se stálým proudem
 - 1 zásuvka 12 V, 8 A – spínání proudu přes první polohu klíčku
 - 1 zásuvka USB 2 A – spínání proudu přes první polohu klíčku
 - Všechny zásuvky jsou vyvedeny na přístrojové desce v prostoru před spolujezdcem
 - Vývod pro palubní jednotku elektronického mytí, př. externí anténa mytné jednotky dodané odběratelem – pevné připojení
 - Příhrádka pro dokumentaci vel. A4
 - Kabeláž s elektrickým proudem 5 A pro dodatečnou montáž dobíjecího úchytu pro tablet v prostoru před spolujezdcem
 - 2 držáky PET lahví o objemu 1,5 l ve dveřích kabiny (na každé straně 1 ks)
 - Designové boční opláštění zvýšené nářadové skříně
 - Výsuvný úchyt pro uložení seskokové matrace
 - Úchyt je umístěn ve zvýšené nářadové skříně za kabinou a je opatřen aretací v zasunuté a vysunuté poloze, reflexní výstražná fólie
 - Výsuvný úchyt pro uložení 2 ks dýchacích přístrojů
 - Úchyt je umístěn ve zvýšené nářadové skříně za kabinou a je opatřen aretací v zasunuté a vysunuté poloze, reflexní výstražná fólie
 - Úchyt pro motorovou pilu zachytávající úkapy oleje a PHM
 - Označení vozidla dle příslušných platných předpisů a požadavků zákazníka v rozsahu stanoveném





TECHNICKÝ POPIS

Nástavba

technickými podmínkami

- Jazyk textových hlášení na všech obslužných panelech: čeština
 - Nouzové hydraulické ovládání nástavby a podpěr s nouzovým hydraulickým čerpadlem 230V
 - Velkoplošné podložky pro snížení tlaku stabilizační podložky na podloží, 4 kusy
 - Funkce „Záchrana z šachet“
 - Funkce „Automatické skládání žebříkové sady“ pomocí jediného ovládacího prvku
 - Funkce „MEMORY Autopilot“ pro uložení dráhy pohybů žebříkové sady s možností automatických opakovaných pohybů po uložení dráze.
 - Záznamové zařízení s pamětí pro zpětné čtení chybových hlášení, UniCan Recorder se záznamovou kartou 512 MB
 - Žlutozelené retroreflexní značení (polepení) horní plochy zábradlí žebříkové sady
 - Elektrické zásuvky, 1 x 400 V a 1 x 230 V, IP67 - na špičce žebříkové sady
 - Elektrické zásuvky, 1 x 400 V a 3 x 230V, IP 67 - v záchranném koši
 - 2 Flexibilní samonavíjecí zádržné systémy s karabinou pro jištění obsluhy
 - 4 kotvicí úchyty pro jištění osob
 - Anemometr pro měření rychlosti větru instalovaný na žebříkové sadě s digitálním výstupem na obou obslužných místech
 - Barevná kamera Controlaser AC3S se zoomem (36x optický zoom, 12x digitální zoom) na čelní straně koše s možností natáčení.
 - Natáčení pomocí ovládacích pák pro ovládání žebříku na hlavním obslužném stanovišti.
 - Přenos obrazu na obrazovku kontrolního panelu na hlavním obslužném stanovišti.
 - Kamerový systém pro znázornění prostoru pro vysunutí všech 4 podpěr, pro optimální ustavení AZ. Obrazy kamer jsou přenášeny na 7" display v kabině vozidla. Samostatný vypínač – spuštění možné během jízdy
- Osvětlení LED Powerspot pro nasvícení prostoru každé z podpěr za snížené viditelnosti
- LED světlomety 1000 lm, upevněné na konzolích zpětných zrcátek pro osvětlení prostoru podél boku vozidla.

LED světlomety 1000 lm, upevněné na zadní části účelové nástavby vlevo a vpravo.

 - Kontrolka v kabině (žlutá), zapínání nezávisle na zařazeném rychlostním stupni
 - LED osvětlení pochozí plochy zvýšené nářadové skříně
 - Bezpečnostní osvětlení LED Edge-Light ohraničující pochozную plochu nástavby, tvořeno LED světelným pásem integrovaným do podlahy v její obvodové části
 - Ochlazovací tryska na záchranném koši jako ochrana před sálavým teplem.
 - Čtecí lampa HELLA, typ 2AB na přístrojové desce v kabině
 - Počítadlo motohodin nástavby v kabině





TECHNICKÝ POPIS

Nástavba

- Libela v kabině - pro určení aktuálního náklonu vozidla
 - Třetí výstražné oranžové blikající LED světlo na zádi zdvihacího rámu žebříkové sady uprostřed
 - 6 oranžových výstražných LED světel na zádi vozidla integrovaných do světelného pásu – světla určená pro označení vozidla jako překážky v silničním provozu
Svítilny mají tyto módy – výstražné blikání, směrování vlevo, směrování vpravo. Ovládací prvky jsou umístěny v kabině osádky v dosahu řidiče
 - 2 výklopná ramínka na záchranném koši pro upevnění přídavných požárních světlotmetů
 - Uzamykatelné rolety (shodným klíčem) nářadových skříní s průběžnými madly v celé délce rolet
 - Ochranný kryt elektrocentrály
 - Ochranný kryt sedačky hlavního obslužného místa
 - Nástavec na výfukové potrubí, délka 2m
 - Přepravka 600x400x200mm pro uložení drobného příslušenství, 2 kusy
 - Elektrocentrála Endress ESE 904 DBG, 9,0kVA/7,2 kW, ochranné krytí generátoru IP54
 - Izolovaná požární B75, 30m, pro připojení na pevné vodní potrubí na žebříkové sadě
 - Otočný držák zdravotnických nosítek RS270
 - Zdravotnická nosítka UltraMedic Basket Stretcher, nosnost 315 kg
 - Nosítka pro transport nadměrných pacientů, Ferno 2070-32, rozměry 2.110 x 813 x 180 mm, hmotnost 19,2 kg, nosnost 1.134 kg
 - Adaptér pro zvýšení nosnosti otočného držáku nosítek na 270 kg
 - Adaptér pro uložení zdravotnických nosítek Ferno 2070-32 pro nedměrné pacienty
 - Dálkově ovládaná odnímatelná lafetová proudnice Magirus, MPF 2.5-E, výkon 2500L/min při 7 bar
 - Propojovací hadice pro lafetovou proudnici
 - Nástavec pro jištění při práci ve výškách a slaňování, Magirus Safety Peak, nosnost 300kg
 - Hadicový naviják pro upevnění na záchranný koš, hadice 25, délka 15m, vč. odnímatelné proudnice
 - Požární světlotmet Karl Meister LED 90 AC, 230V, 15100 lm, 2 kusy
 - Kamerový systém RCE Systems, FTCS-DVR
 - 1 kus, FTCS-DVR-REC456, rekordér kamerového systému pro 4 analogové kamery, GPS a Wi-Fi
 - 2 kusy, FTCS-DVR-AHD-F, analogová přední mikrokamera pro kamerový systém, 2Mpix, 170°, mikrofón, Full HD 1920x1080P, IP 69
 - 1 kus, FTCS-DVR-AHD-R, analogová zadní kamera pro kamerový systém, 2Mpix, 130°, Full HD 1920x1080P, IP 69
 - 1 kus, FTCS-DVR-DISK-512G, datový disk, 512 GB, TLC, 0°C - 50°C
 - 1 kus, FTCS-DVR-PB456, nouzové tlačítko pro FTCS-DVR-REC456, informační LED
- Funkce kamerového systému:
- Ukládání záznamu ze 4 kamer ve full HD rozlišení, RTPS Stream, noční vidění,
 - Záznam zvuku z externího mikrofónu





TECHNICKÝ POPIS

Nástavba

- Promítnutí informace o zapnuté světelné části zvláštního výstražného zařízení a použití provozní brzdy do nahrávaného videozáznamu
- Uzamykatelný slot paměťového media
- Stahování videa přes FTP server/webové rozhraní
- Možnost nahrávání ve smyčce
- Zapnutí zadní kamery a zobrazení obrazu na displayi (min. 5") při zařazení zpětného rychlostního stupně

POŽÁRNĚ-TECHNICKÉ VYBAVENÍ

Položky požárního příslušenství dodané dodavatelem budou upřesněny v příloze kupní smlouvy. Ostatní položky požárního příslušenství dodá pro zástavbu odběratel.





TECHNICKÝ POPIS

Nástavba

BAREVNÁ ÚPRAVA, ZNAČENÍ, NÁPISY – STANDARD

Barevná úprava:

kabina	červená, RAL 3024
postranní oplechování	červená, RAL 3024
točnice	červená, RAL 3024
rolety	červená, RAL 3024
blatníky P/Z	bílá, RAL 9003
přední nárazník	bílá, RAL 9003
nástupní schůdky kabiny L/P	bílá, RAL 9003
žebříková sada/záchranný koš	antracitová šedá, RAL 7016

Poznámka: přípustná odchylka: $\delta E \leq 3$

Značení, nápisy:

Retroreflexní pruh bílé barvy o výšce 200 mm, umístěný na obou bocích karosérie AZ, veden i přes postranní rolety.

Retroreflexní zvýrazňující prvky v provedení odstínu RAL 1026 v rozsahu 3,5m². Provedení bude upřesněno v průběhu realizace.

Nápis s označení dislokace jednotky umístěný v bílém zvýrazňujícím pruhu na obou předních dveřích kabiny osádky:

- | | |
|---------------------|-------------------------|
| - první řádek | HASIČSKÝ ZÁCHRANNÝ SBOR |
| - druhý řádek | název kraje |
| - popř. třetí řádek | místo dislokace |

Nápis HASIČI, umístěný v přední části AZ.

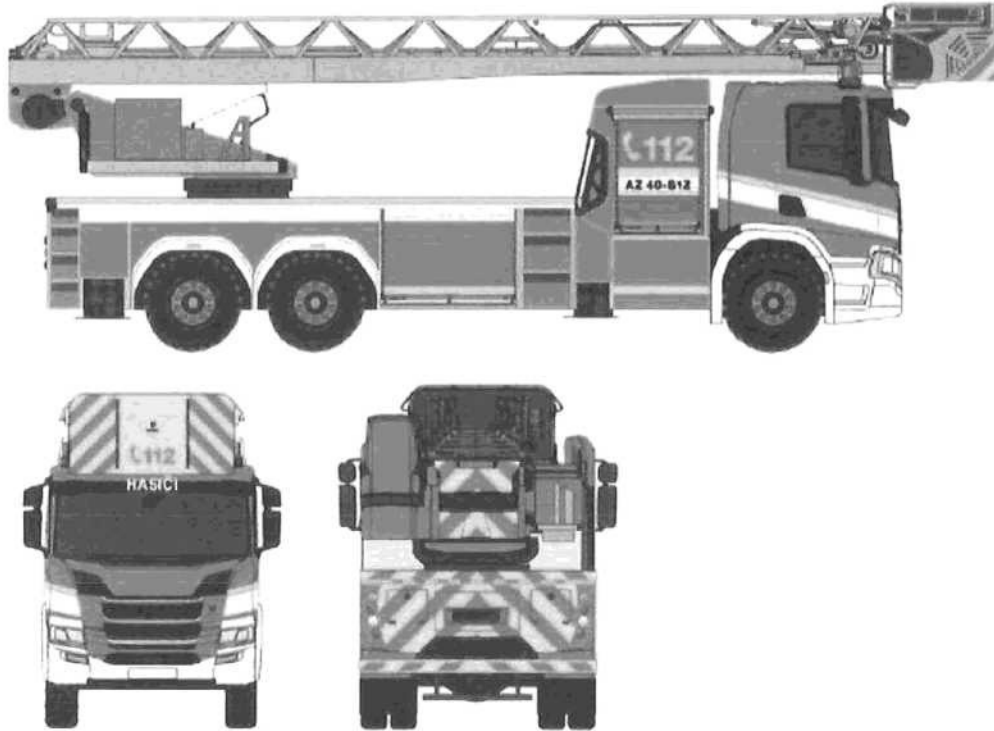
Barevná úprava, značení a nápisy vycházejí z ilustrativního vyobrazení – viz níže:





TECHNICKÝ POPIS

Nástavba



 **MAGIRUS**



TECHNICKÝ POPIS

Nástavba

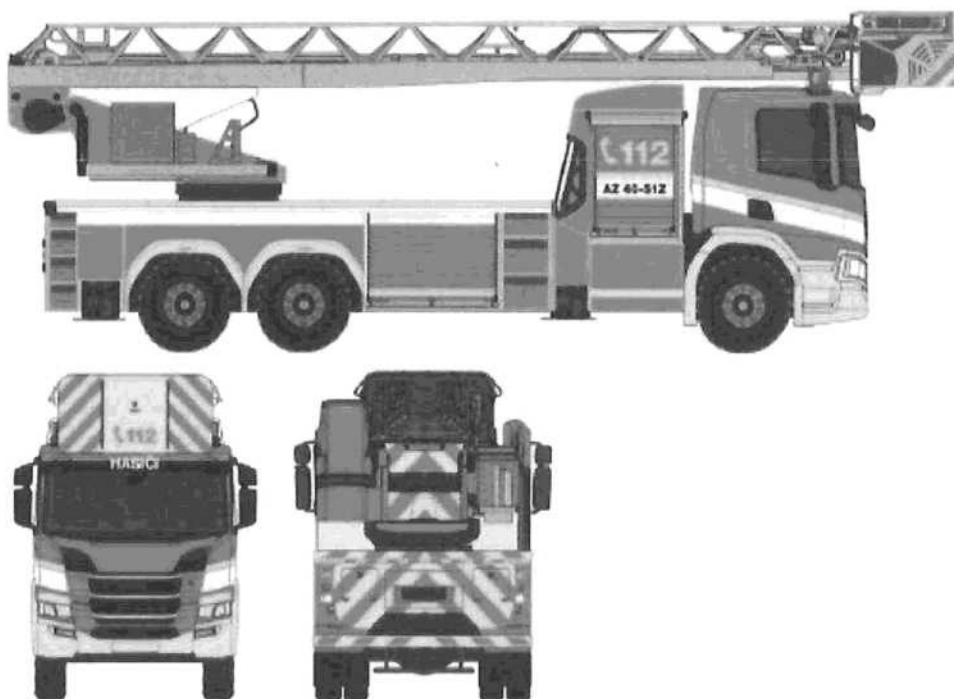
BAREVNÁ ÚPRAVA, ZNAČENÍ, NÁPISY – NADSTANDARD 1 (nad rámec standardního provedení)

Barevná úprava:

blatníky P/Z	žlutá, RAL 1026
přední nárazník	žlutá, RAL 1026
nástupní schůdky kabiny L/P	žlutá, RAL 1026

Poznámka: přípustná odchylka: $\delta E \leq 3$

Barevná úprava, značení a nápisy vycházejí z ilustrativního vyobrazení – viz níže:



 **MAGIRUS**



TECHNICKÝ POPIS

Nástavba

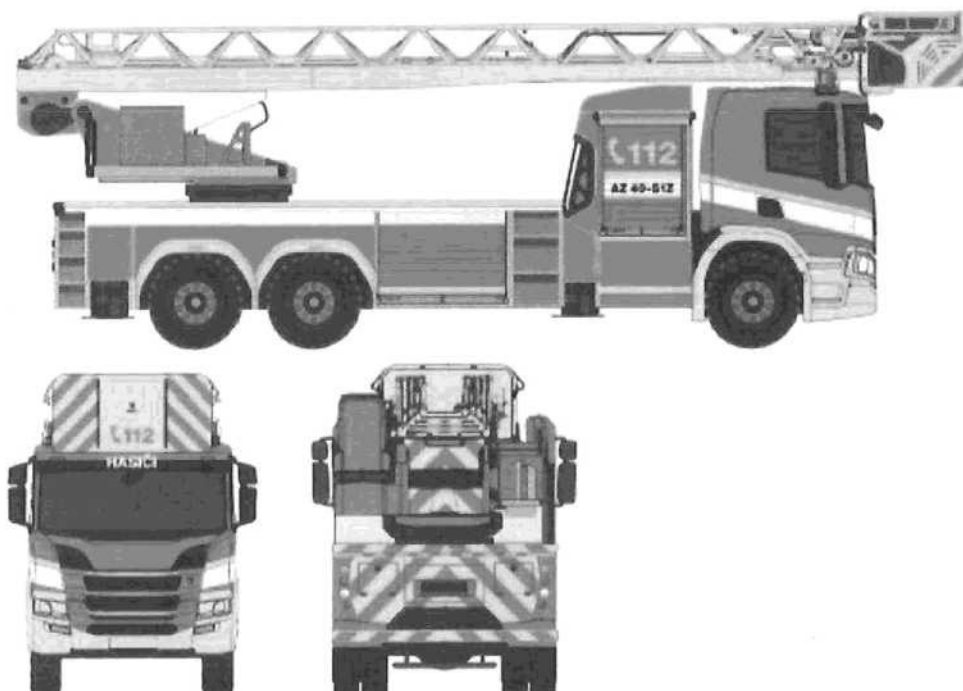
BAREVNÁ ÚPRAVA, ZNAČENÍ, NÁPISY – NADSTANDARD 2 (nad rámec standardního provedení)

Barevná úprava:

blatníky P/Z	žlutá, RAL 1026
přední nárazník	žlutá, RAL 1026
nástupní schůdky kabiny L/P	žlutá, RAL 1026
žebříková sada/záchranný koš	žlutá, RAL 1026

Poznámka: přípustná odchylka: $\delta E \leq 3$

Barevná úprava, značení a nápisy vycházejí z ilustrativního vyobrazení – viz níže:



 **MAGIRUS**



TECHNICKÝ POPIS

Nástavba

ROZMĚRY VOZIDLA:

Viz. technický výkres

VÝKONOVÉ PARAMETRY ŽEBŘÍKU:

Viz. pracovní diagram

PROHLÁŠENÍ DODAVATELE:

Dodavatel prohlašuje, že automobilový žebřík splňuje požadavky:

- předpisů pro provoz vozidel na pozemních komunikacích v ČR a veškeré povinné údaje k provedení a vybavení AZ včetně výjimek jsou uvedeny v příslušné dokumentaci vozidla,
- stanovené vyhláškou č. 35/2007 Sb. *, o technických podmínkách požární techniky, ve znění pozdějších předpisů a doložené kopii certifikátu vydaného pro daný typ AZ autorizovanou osobou, případně prohlášením o shodě výrobku,
- stanovené vyhláškou č. 247/2001 Sb. *, o organizaci a činnosti jednotek požární ochrany ve znění pozdějších předpisů,
- ČSN EN 14043* Výšková požární technika – Automobilové žebříky se současnými pohyby – Požadavky na bezpečnost a provedení a zkušební metody,
- všechny body technických podmínek vč. příloh.

Při výrobě AZ jsou respektovány všechny ustanovení příslušných ČSN EN a ČSN nebo jejich části, které byly oprávněným orgánem prohlášeny za závazné.

Veškeré prvky a součásti dodávky splňují požadavky zákona č.22/1997 Sb., o technických požadavcích na výrobky a o změně a doplnění některých zákonů, ve znění pozdějších předpisů.



**SESKOKOVÁ MATRACE VETTER TYP SP 25**

k záchraně osob z výšek

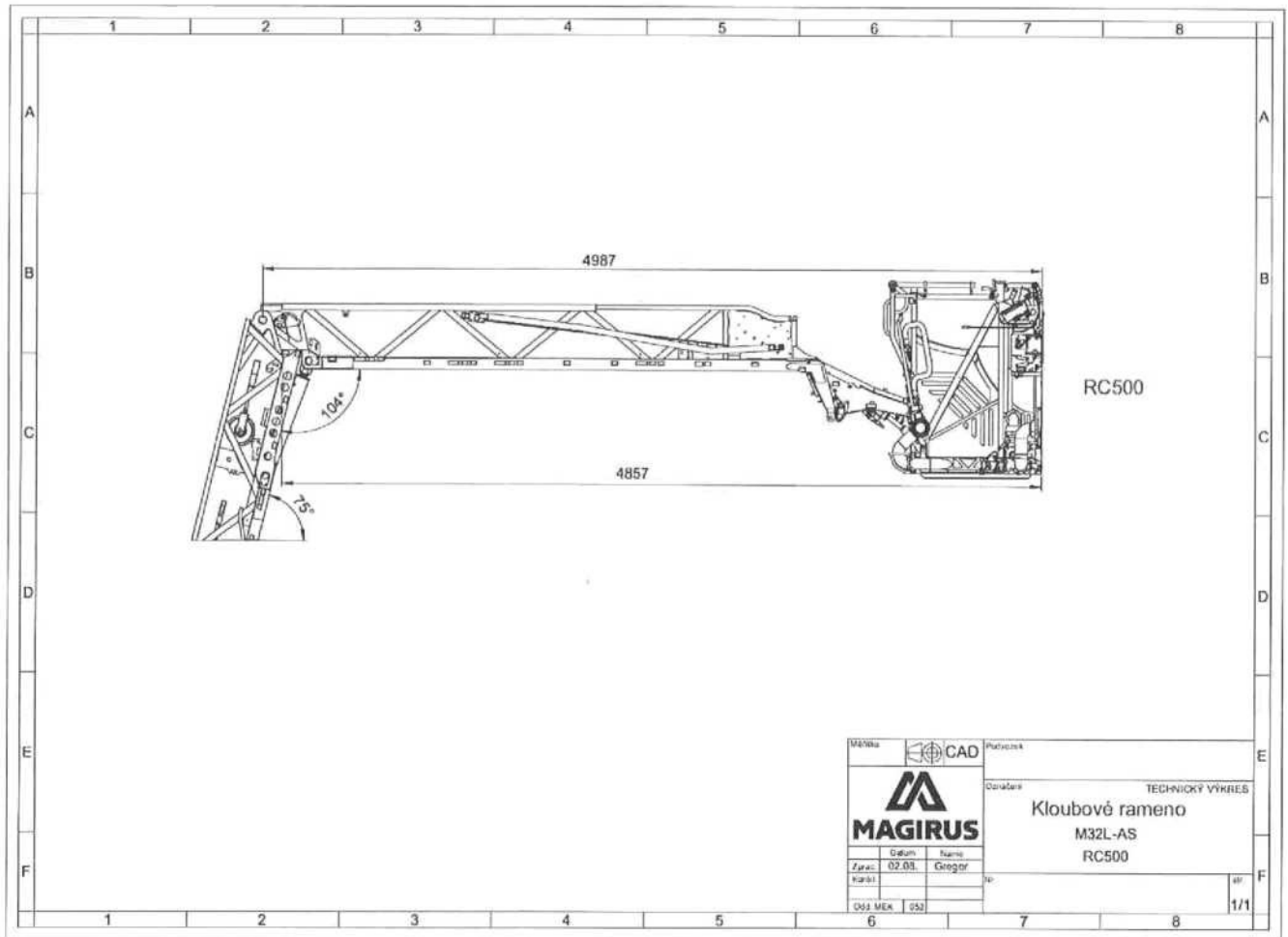
TECHNICKÁ SPECIFIKACE záchranné seskokové matrace Vetter SP 25

- Doskoková plocha v provedení "Modré kruhy", včetně plnicí hadice
- Boční stěny v barvě žluté, zlepšující viditelnost v noci a za zhoršené viditelnosti
- Seskoková matrace splňuje všechny požadavky ve smyslu vyhlášky č. 246/2001 Sb., o stanovení podmínek požární bezpečnosti a výkonu státního požárního dozoru, ve znění pozdějších předpisů
- Seskoková matrace umožňuje záchranu osob z výšky do 25 metrů
- Pro obsluhu seskokové matrace postačují 4 osoby
- Seskoková matrace je opatřena držadly pro její přenášení
- Seskoková matrace se skládá z pružné samostavitelné tubusové nosné konstrukce ve tvaru čtyřúhelníku
- Pracovní tlak je jistěn přetlakovým ventilem 0,5 bar.
- Nosná konstrukce je vyrobena z tkaniny extrémně odolné proti protržení s povrchovou vrstvou neoprenu. Vnější plachty jsou vyrobeny z těžko hořlavého materiálu odolného proti protržení a hnilobě. Konstrukce matrace zabraňuje při doskoku do středu vypadnutí zachraňovaného z matrace. Exponovaná místa spodního dílu matrace, který je v kontaktu s terénem, jsou vyztužena speciálními záplatami.
- Plnění matrace se provádí vzduchem z tlakové lahve 9l / 300 bar bez omezovače průtoku
- Doba uvedení matrace do pohotovostního stavu je 60 sekund
- Samosrovnávací schopnost po každém seskoku do 20 sekund
- Součástí dodávky je nepromokavý pevný obal, včetně popruhů po stranách, umožňujících její přenášení
- Součástí dodávky je plastový kryt jako ochrana ventilu tlakové lahve proti nechtěnému otevření
- Seskoková matrace je testována v souladu s normou DIN 14151 část T1 a T3
- Součástí dodávky je návod k obsluze v českém jazyce, zaškolení obsluhy

Technické parametry matrace SP 25

rozměry - pohotovostní stav:	460 x 460 x 240 cm
rozměry - ve složeném stavu:	110 x 63 x 45 cm
provozní tlak:	0,5 bar
spotřeba vzduchu:	2006 L
teplotní rozsah použití:	-20°C - +50°C
hmotnost s lahví včetně ventilu:	80,5 kg
životnost matrace:	15 let





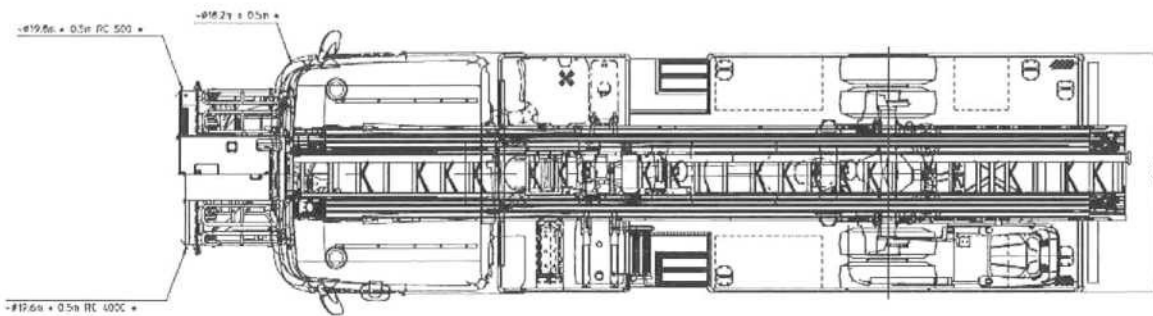
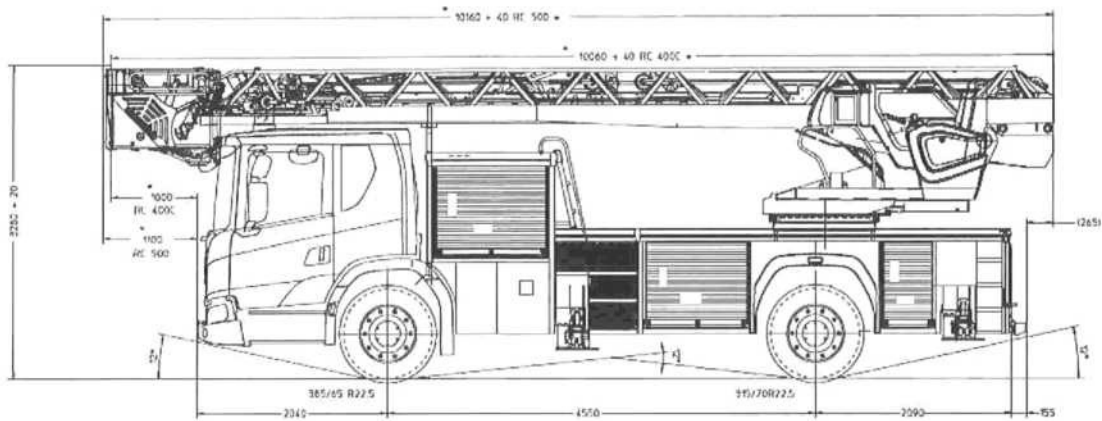
M32L-AS

Scania L320 B4x2NB

SMARTCONTROL SC

Technický výkres
dle ČSN EN 1846

MAGIRUS



Česká republika

A_01096 EB 00

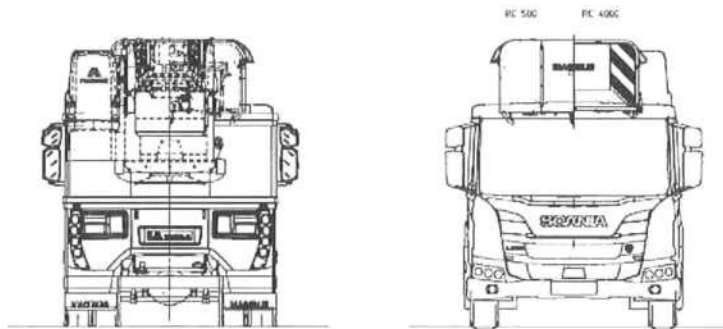
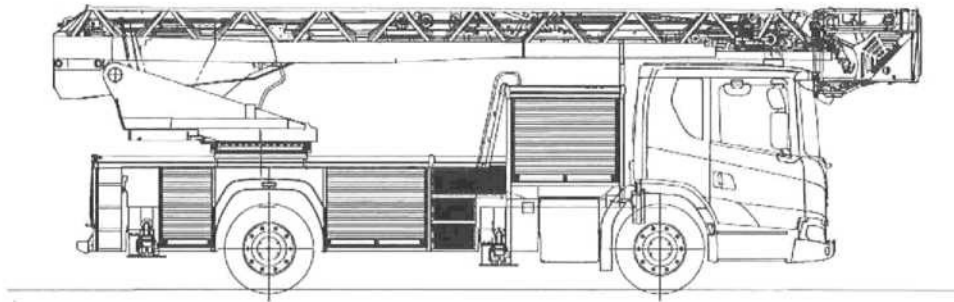
pneumatiky:
kabina:
rozvor:
emisní norma:

385/45 + 315/70 R225
C1 2XX
4550 mm
E5

* Délka závislá na konfiguraci:
1. bez sluneční clony - žebříková sada ca. 0 - 50 mm vysunutá
2. se sluneční clonou - žebříková sada ca. 100 mm vysunutá



Plus
Smart
Control



Česká republika

A_01096 EB 00

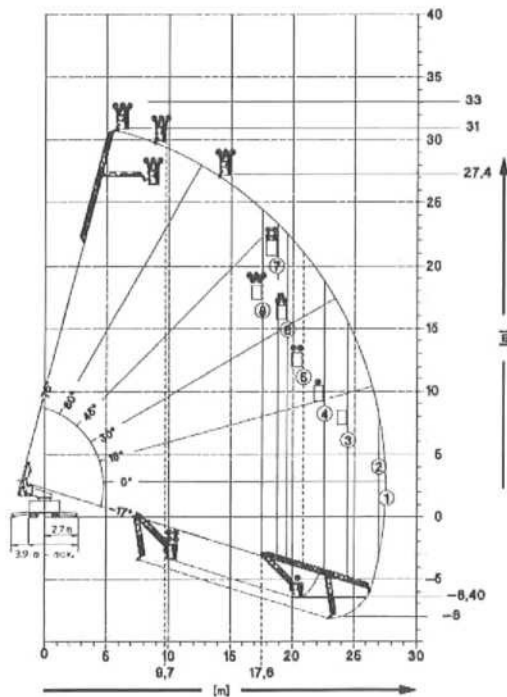
pneumatiky: 385/65 R 22,5
kabinas: CL 25L
rozvor: 4560 mm
amortiz. norma: F5



M32L-AS RC500

max.

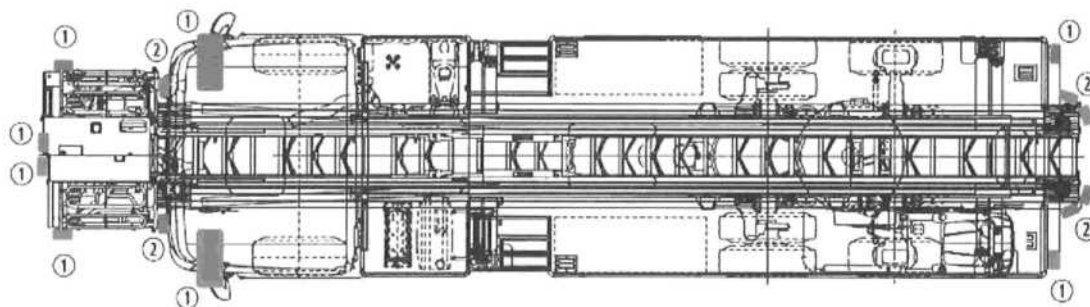
	[m]
8 (500kg)	17,6 m
7 (400kg)	18,8 m
8 (500kg)	19,6 m
6 (200kg)	20,9 m
4 (100kg)	22,6 m
3 (0kg)	24,5 m
2 (0kg)	27 m
1 (1000 kg)	27,6 m



PRACOVNÍ DIAGRAM

		Referenční č.: 579938031	
Datum: 27.02.2024 Verze: 01	Měřítko: 1:1	Název: M32L-AS RC 500	Rev. 01
Vypracoval: [] Schválil: []	Projekt: [] Název: []	Zpracoval: []	M32L-AS RC 500
		Česká republika	Str. 1

UMÍSTĚNÍ ZVLÁŠTNÍHO SVĚTELNÉHO VÝSTRAŽNÉHO ZAŘÍZENÍ NA VOZIDLE



- 1. Hlavní část světelného výstražného zařízení
- 2. Doplnkové svítily

UMÍSTĚNÍ ZVLÁŠTNÍHO SVĚTELNÉHO VÝSTRAŽNÉHO ZAŘÍZENÍ NA VOZIDLE – hlavní část

horní pohled



Horizontální vyzářovací úhel:
Hlavní část zvláštního světelného
výstražného zařízení: 180°

UMÍSTĚNÍ ZVLÁŠTNÍHO SVĚTELNÉHO VÝSTRAŽNÉHO ZAŘÍZENÍ NA VOZIDLE – hlavní část

boční pohled



Vertikální vyznařovací úhel:
Hlavní část zvláštního světelného
výstražného zařízení: 8 °

UMÍSTĚNÍ ZVLÁŠTNÍHO SVĚTELNÉHO VÝSTRAŽNÉHO ZAŘÍZENÍ NA VOZIDLE – hlavní část

přední pohled



zadní pohled



Vertikální vyznařovací úhel:
Hlavní část zvláštního světelného
výstražného zařízení: 8 °

144 

M32L-AS
Scania L320 B4x2NB

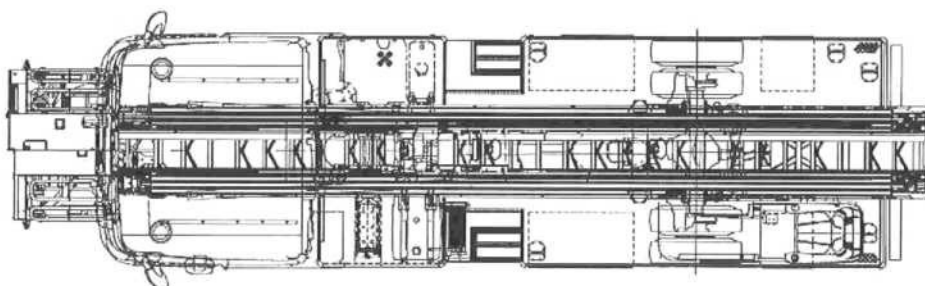
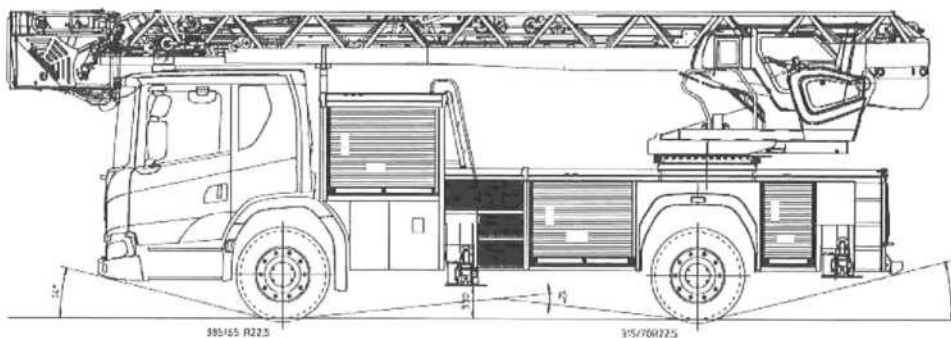
SMARTCONTROL SC

Technický výkres
dle CSN EN 1846

MAGIRUS

ZVÝŠENÁ JÍZDNÍ ÚROVEŇ +50mm

Příloha č. 1



Česká republika

pneumatiky: 385/65 + 315/70 R22.5
fabrika: CLXK
rozdíle: 4550 mm
emisií norma: E5

A_01096 EB 01



M32L-AS

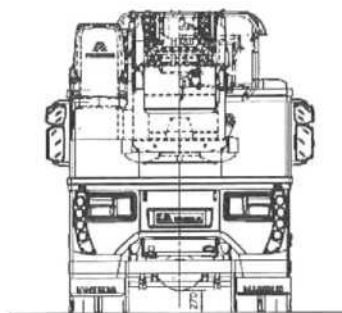
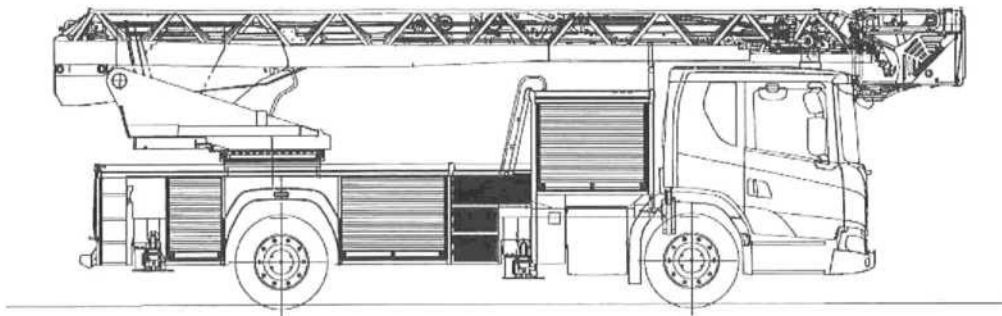
Scania L320 B4x2NB

SMARTCONTROL SC

Technický výkres
dle ČSN EN 1846

MAGIRUS

ZVÝŠENÁ JÍZDNÍ ÚROVEŇ +50mm



Česká republika

A_01096 EB 01

pneumatiky: 366/65 + 315/70 R22,5
kabina: CL204
rozvor: 4550 mm
emisi norma: E2





fire fighting vehicles
& equipments



FIREFIGHTING TECHNOLOGY INT. s.r.o. - PROTIPOŽÁRNÍ TECHNIKA

• CZ-339 01 Klatovy

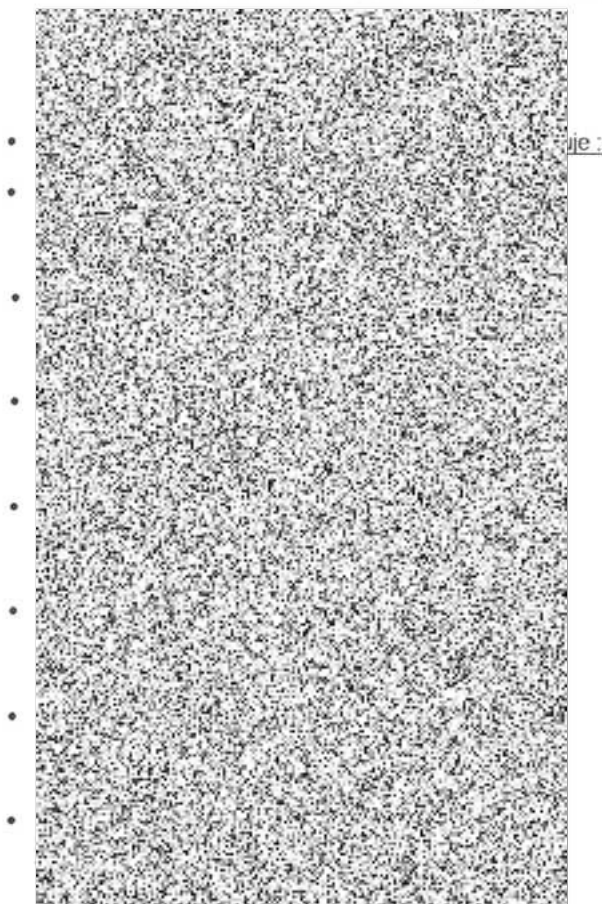
Příloha č. 2 Kupní smlouvy

Seznam servisních středisek

Záruční servis automobilových žebříků Magirus je dělen na servisní činnost prováděnou na nástavbě a na podvozku vozidla.

- Záruční i pozáruční servis na nástavbě zajišťuje firma:

FIREFIGHTING TECHNOLOGY INT. s.r.o., Krameriova 127, 339 01 Klatovy



FIREFIGHTING TECHNOLOGY INT. s.r.o.

Krameriova 127

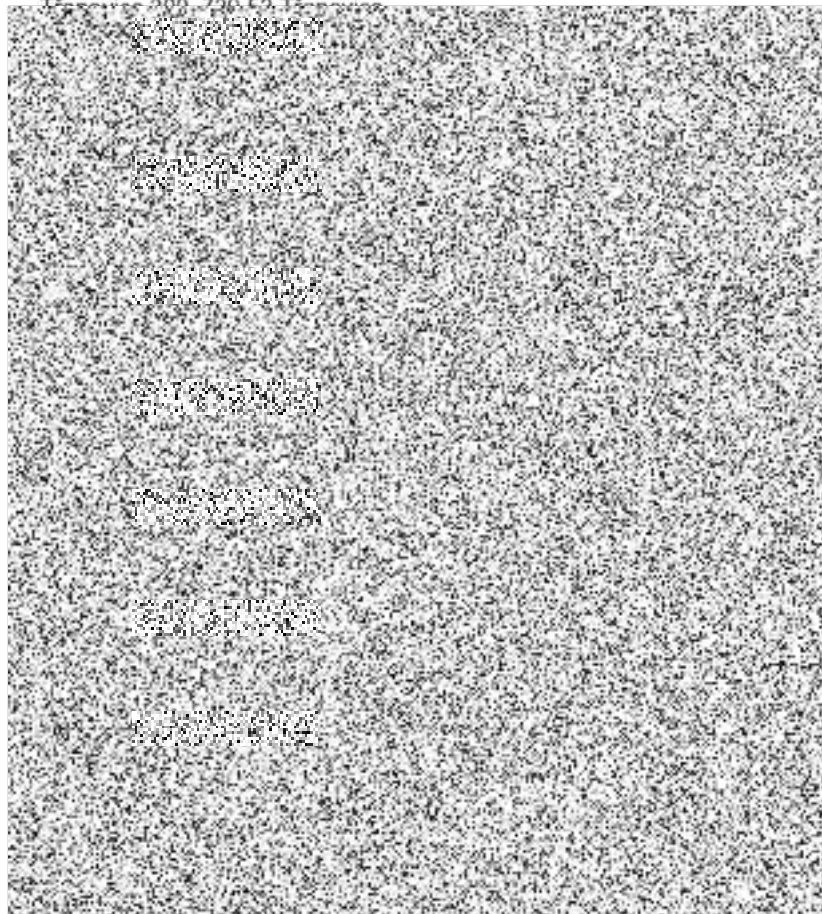
CZ-339 01 Klatovy

Bankovní spojení: Česká spořitelna, z. ú.0826745359/0800

Společnost je zapsána v Obchodním rejstříku vedeném Krajským soudem v Plzni, oddíl C, vložka 16994



• **SCANIA SERVIS TRÁNOVICE**



FIREFIGHTING TECHNOLOGY INT. s.r.o.

Krameriova 127

CZ-339 01 Klatovy

Bankovní spojení: Česká spořitelna, č. ú.08267453359/0800

Společnost je zapsána v Obchodním rejstříku vedeném Krajským soudem v Plzni, oddíl C, vložka 16994

tel: 

fax: 

e-mail: 

www.iveco-magirus.cz

Příloha č. 3 – Seznam dodaných volitelných technických a komunikačních prostředků s naceněním

Nacenění AZ 30 včetně volitelných prostředků

Volitelné požární příslušenství ve výbavě AZ30									
Technické prostředky ve výbavě AZ	Nabídnutý typ	Počet kusů	dodá dodavatel	dodá odběratel	předpokládné umístění příslušenství	cena za ks v Kč bez DPH	cena za ks v Kč s DPH	cena v Kč celkem bez DPH	cena v Kč celkem s DPH
brýle ochranné pro práci s laserem	Bosch	1	1	0	kabína	396,00	479,16	396,00	479,16
dalekohled binokulární, zvětšení nejméně 8x, průměr přední čočky nejméně 42 mm	Olympus 10x50	1	1	0	kabína	2 470,00	2 988,70	2 470,00	2 988,70
držák hadicový v obalu	Dönges	4	4	0	kabína	195,00	235,95	780,00	943,80
hadice požární izolovaná B, délka 20 m, podle ČSN 80 8711	Pavliš & Hartmann, B75, 20m	2	2	0	nástavba	3 490,00	4 222,90	6 980,00	8 445,80
hadice požární izolovaná C, délka 20 m, podle ČSN 80 8711	Pavliš & Hartmann, C52, 20m	2	2	0	nástavba	2 270,00	2 746,70	4 540,00	5 493,40
háč trhací s násadou ze slitiny lehkých kovů - délka nejméně 5 m podle ČSN 38 9552	SWS Tauchman	1	1	0	nástavba	2 320,00	2 807,20	2 320,00	2 807,20
hrablo na sníh	Fiskars, 53 cm	1	1	0	nástavba	855,00	1 034,55	855,00	1 034,55
kleště štípací pákové na tyče a svorníky, délka nejméně 600 mm	Zbirovia, 630 mm	1	1	0	nástavba	2 013,00	2 435,73	2 013,00	2 435,73
klíč na hadice a armatury B/C	Dönges	4	4	0	nástavba	429,00	519,09	1 716,00	2 076,36
klín dřevorubecký, délka nejméně 200 mm, šířka nejméně 75 mm	Husqvarna 9,5"	1	1	0	nástavba	635,00	768,35	635,00	768,35
klín zakládací	Magirus	2	2	0	nástavba	570,00	689,70	1 140,00	1 379,40
kohout kulový přenosný B	GFD, B75	1	1	0	nástavba	3 951,00	4 792,81	3 951,00	4 792,81
koště cestářské podle TP-TS/12-2019	M.A.T., 400 mm	1	1	0	nástavba	348,00	421,08	348,00	421,08
kužel dopravní skládací o rozměrech nejméně 320 x 320 x 60 mm	Dönges, 700 mm, 330x330x60 mm	5	5	0	nástavba	1 872,00	2 265,12	9 360,00	11 325,60
láhev kompozitní tlaková náhradní podle VPPO-CHS/11-2013 s lahvoým ventilem dle VPPO-CHS/15-2014	kompozit 6,8L/300bar, ventil Dräger EFV	2	0	2	nástavba	15 240,00	18 440,40	0,00	0,00
lánc nízkoprůtažné s opláštěným jádrem, typ A, délka 60 m, průměr 10 mm ve vaku	Lanex, Tendon 60 m, typ A, Ø 11 mm, vč. vaku	1	1	0	nástavba	3 485,00	4 216,85	3 485,00	4 216,85
lopata rovná ze slitiny nliniku podle TP-TS/12-2019	M.A.T., 350 mm, násada 1300 mm	1	1	0	nástavba	483,00	584,43	483,00	584,43

lopalka dřevorubecká, délka nejméně 770 mm	Husqvarna, 800 mm	1	1	0	nástavba	1 869,00	2 261,49	1 869,00	2 261,49
lopalka kovová na posypový materiál	M.A.T., 110 mm, délka 390 mm, pozink	1	1	0	nástavba	109,00	131,89	109,00	131,89
lopalka polní podle TP-TS/12-2019	Coldsteel	1	1	0	nástavba	840,00	1 016,40	840,00	1 016,40
matrace sekoková podle TP v příloze 1	Vetter SP25	1	1	0	nástavba	364 980,00	441 625,80	364 980,00	441 625,80
megafon s vestavěným zesilovačem o výkonu nejméně 50W	Voryx MEG50	1	1	0	nástavba	2 159,00	2 612,39	2 159,00	2 612,39
nádoba na pohonné hmoty a oleje k motorové pile o objemu nejméně 5/3 l	Stihl 5/3 L	1	1	0	nástavba	820,00	992,20	820,00	992,20
nádoba na pohonné hmoty k elektrocentrále o objemu nejméně 5 l	Dönges 5 L	1	1	0	nástavba	295,00	356,95	295,00	356,95
nádoba s víkem na posypový materiál o objemu nejméně 10 l	Denios WH20, 20L	1	1	0	nástavba	1 070,00	1 294,70	1 070,00	1 294,70
nástroj vyprošťovací ruční jednodílný, délka nejméně 760 mm, obsahuje nejméně dlouhý ostrý hrot pro páčení zámků a petlic, rovnou plochu pro násilné otevření oken a dveří, čelist s ostřím pro stříhání plechů	Paratech Hooligan, 760 mm	1	1	0	nástavba	10 595,00	12 821,16	10 595,00	12 821,16
nůž (tezák) na bezpečnostní pásy, s hrotem na rozbíjení skel	Dönges Lifehammer	2	2	0	kabina	544,00	658,24	1 088,00	1 316,48
objímka na izolovanou požární hadici B	Dönges, B75	4	4	0	nástavba	540,00	653,40	2 160,00	2 613,60
objímka na izolovanou požární hadici C	Dönges, C52	2	2	0	nástavba	490,00	592,90	980,00	1 185,80
páčidlo ploché délka nejméně 600 mm	Narex, 600 mm	1	1	0	nástavba	714,00	863,94	714,00	863,94
páska vytyčovací délka nejméně 500 m	Europack 500 m	1	1	0	kabina	561,00	678,81	561,00	678,81
pila motorová řetězová na prořezávání stromů (odvětvovací), výkon nejméně 1,8 kW, hmotnost (bez řetězu a lišty) nejvíce 4 kg, délka řetězové lišty nejméně 30 cm	Husqvarna T540XP III	1	1	0	nástavba	18 760,00	22 699,60	18 760,00	22 699,60
prostředky první pomoci (lékárna v batohu/kufru) podle TP-TS/08-2016 v rozsahu povinné výbavy pro kategorii 2 (rozměrné prostředky pro imobilizaci a transport - nosítka jsou řešena samostatně)	Bexamed, ProFireman	1	1	0	kabina	6 270,00	7 586,70	6 270,00	7 586,70
proudnice kombinovaná C podle TP-TS/13-2019	TKW SF400, C52	1	1	0	nástavba	8 220,00	9 946,20	8 220,00	9 946,20
přechod B/C	AWG B/C	2	2	0	nástavba	1 240,00	1 500,40	2 480,00	3 000,80
přechod C/D	AWG C/D	1	1	0	nástavba	1 017,00	1 230,57	1 017,00	1 230,57

příslušenství k motorové řetězové pile v pevném obalu obsahuje nejméně: - kompatibilní náhradní řetěz, - pilník kulatý, - pilník plochý, - maznice, - klíč kombinovaný, - kompatibilní náhradní svíčka	Kulr Stanley 16". Příslušenství Husqvarna - náhradní řetěz, - pilník kulatý, - pilník plochý, - maznice, - klíč kombinovaný, - náhradní svíčka	1	1	0	nástavba	1 840,00	2 226,40	1 840,00	2 226,40
přístroj izolační dýchací vzduchový přetlakový podle VPPO-CHS/12B-2016	Dräger PSS AirBoss - Nosič PSS AirBoss Active TCS - Plicní automatika PSS-P - Masky FPS 7730 M2-P-PC-EPDM - Držák plicní automatiky pro AirBoss s fix. upínáním - Vývod pro 2.plicní automatiku PSS 5/7000, AirBoss - Láhev kompozit 6,8L/30Cbar, ventil Dräger EFV - Potah na kompozitní láhev (tm.modrá, Ncmex)	2	0	2	nástavba	88 030,00	106 516,30	0,00	0,00
přístroj laserový pro měření a vyhodnocení vzdálenosti a pozice AZ s možností uložení konkrétních parametrů AZ, včetně nabíječky, obalu a úchytu do AZ	ProSimpl, ALF - Advanced Location Finder - nabíječka - ochranný obal - úchyt do vozidla	1	1	0	kabina	69 420,00	83 998,20	69 420,00	83 998,20
sekera požární bourací podle TP-TS/12-2019	Helko Fireman, 900 mm, 2,7 kg	1	1	0	nástavba	1 805,00	2 184,05	1 805,00	2 184,05
svítilna ruční akumulátorová s dobíjecím úchtem v provedení LED, ATEX, voděodolná, nárazuvzdorná	Streamlight, Survivor ATEX, Li-Ion	2	2	0	kabina	7 152,00	8 653,92	14 304,00	17 307,84
ventil přetlakový (k hadicovému vedení)	AWG B75	1	1	0	nástavba	24 368,00	29 485,28	24 368,00	29 485,28
vesta HASÍČÍ v souladu s pokynem GR - SIAŘ 14/2014, vel. XL	Vesta reflexní HZS	2	2	0	nástavba	820,00	992,20	1 640,00	1 984,40
Celkem								579 847,00	701 614,87

Celkem výbava							579 847,00	701 614,87
---------------	--	--	--	--	--	--	------------	------------

Komunikační prostředky ve výbavě AZ								
Komunikační prostředky ve výbavě AZ	Počet kusů	dodá dodavatel	dodá odběratel	předpokládné umístění příslušenství	cena v Kč bez DPH / ks	cena v Kč celkem bez DPH	Cena celkem bez DPH	cena v Kč celkem s DPH
analogová radiostanice s tlačítkovým mikrofonem	1	0	0	kabina	27 790,00	33 625,90	0,00	0,00
anténní filtr	1	0	0	kabina	2 905,00	3 515,05	0,00	0,00
analogová anténa	1	0	0	kabina	1 997,00	2 416,37	0,00	0,00
digitální terminál	1	1	0	kabina	64 114,00	77 577,94	64 114,00	77 577,94
montážní sada s AVL	1	1	0	kabina	16 170,00	19 565,70	16 170,00	19 565,70
Celkem					0,00		80 284,00	97 143,64

	Cena za 1 kus bez DPH	Počet kusů	Cena celkem bez DPH	Cena celkem s DPH
Cena za AZ30 dle TP	20 012 263,00	1	20 012 263,00	24 214 838,23
Výbava	579 847,00	1	579 847,00	701 614,87
Barevná úprava nadstandard 1 dle TP bod 12.	92 050,00	1	92 050,00	111 380,50
Barevná úprava nadstandard 2 dle TP bod 12.	726 750,00	0	0,00	
Komunikační prostředky	80 284,00	1	80 284,00	97 143,64
		celkem	20 764 444,00	25 124 977,24

