

# Smlouva Na Výstavišti

## Smlouva o vzájemné spolupráci

uzavřená v souladu s § 1746, odst. 2 Občanského zákoníku č. 89/2012 Sb.  
číslo smlouvy: **OBCH/SPOL26-009**

uzavřená mezi subjekty

### **Výstaviště Praha, a.s.**

se sídlem: Výstaviště 67, Bubeneč, 170 00 Praha 7  
IČO: 256 493 29  
DIČ: CZ25649329  
bankovní spojení: PPF Banka, a.s.  
číslo účtu: 201 534 0111/6000  
zapsána v obchodním rejstříku vedeném Městským soudem v Praze v oddíle B, vložce 5231  
zastoupená: Tomášem Hüblem, předsedou představenstva  
Mgr. Nadou Černou, členem představenstva  
(dále jen „**Výstaviště Praha, a.s.**“)

a

### **MediaRey, SE**

se sídlem: Revoluční 1082/8, Nové Město, 110 00 Praha 1  
IČO: 29145872  
DIČ: CZ29145872  
bankovní spojení: UniCredit Bank  
číslo účtu: 2108552498/2700  
zapsaná v obchodním rejstříku vedeném Městským soudem v Praze v oddíle H, vložce 950  
zastoupená: Erikem Conradem, členem představenstva  
(dále jen „**MediaRey, SE**“)

Nájemce a Podnájemce jsou dále společně označováni jako „**Smluvní strany**“ nebo „**Strany**“

## I. Úvod

1. Výstaviště je podle Smlouvy o zajištění správy a nájmu areálu Výstaviště Praha č. SPR/35/04/010655/2021 uzavřené dne 11. 1. 2021 (dále jen „**Nájemní smlouva**“) mezi Hlavním městem Praha, jako pronajímatelem (dále jen „**Vlastník**“) a Výstavištěm Praha, a.s., nájemcem souboru nemovitých věcí zapsaných na LV č. 759 pro obec Praha, katastrální území Bubeneč, u Katastrálního úřadu pro hlavní město Prahu, Katastrální pracoviště Praha, které tvoří areál Výstaviště Praha. Výše uvedená smlouva je veřejně přístupná v centrální evidenci smluv vedené hl. městem Prahou.
2. MediaRey, SE prohlašuje, že je právnickou osobou s plnou právní způsobilostí, a že je oprávněna k uzavření této Smlouvy a k plnění smluvních závazků vyplývajících pro něj z této Smlouvy.

**II.**  
**Předmět a účel smlouvy**

- 2.1.** Smluvní strany se dohodly na vzájemné spolupráci, spočívající v realizaci akce **Forbes Business Fest 2026**.
- 2.2.** Cílem a účelem této smlouvy je dohodnout a realizovat oboustranně prospěšnou spolupráci a na jejím základě udržovat vzájemně podporující se partnerské vztahy.

**III.**  
**Práva a povinnosti smluvních stran**

- 3.1.** Výstaviště Praha, a.s. poskytne pro MediaRey, SE Production s.r.o. plochy uvedené v níže uvedené tabulce pro realizaci akce **Forbes Business Fest 2026** v termínu **2. – 4. 6. 2026**, a to za podmínek stanovených v podnájemní smlouvě č. ZA26-4033.
- 3.2. MediaRey, SE** poskytne plnění v celkové hodnotě **xxx**.
- Venue partner eventů Forbes Business Fest
  - 2 x jednostránkový advertorial
  - 2 x image inzerce
  - 1 x advoice
- 3.3.** Smluvní strany se vůči sobě zavazují, že nezveřejní informace získané v průběhu výše vymezené spolupráce, jež by byly způsobilé přivodit újmu jedné ze smluvních stran, a to i po ukončení trvání této smlouvy. Za důvěrné a utajované informace se považují veškeré informace, kromě informací veřejně dostupných.
- 3.4.** Smluvní strany se zavazují, že neposkytnou třetí osobě takové informace, které vyžadují napřed dohodnutý souhlas druhé smluvní strany.
- 3.5.** Po vzájemné dohodě mohou smluvní strany zapojit do spolupráce podle této smlouvy i další osoby, jestliže to podpoří úspěšnější a rychlejší dosažení cíle.
- 3.6.** Smluvní strany jsou povinny vzájemně se informovat o všem, co se týká oblasti spolupráce a spolupůsobnosti při všech aktivitách potřebných na dosažení cíle. Při jejich realizaci postupovat ve smyslu platných právních předpisů.
- 3.7.** MediaRey, SE je povinen se seznámit a dodržovat platný provozně bezpečnostní řád Výstaviště, který je v aktuální podobě uveřejněn na:

<https://1url.cz/DK5fv>

a s informacemi o působení vzájemných rizik, které jsou v aktuální podobě uveřejněny na:

<https://1url.cz/FK5fO>

# Smlouva Na Výstavišti

MediaRey, SE je povinen prokazatelně seznámit s platnými provozně bezpečnostními předpisy v areálu Výstaviště účastníky jím pořádané akce, tj. dodavatele MediaRey, SE, vystavovatele a jejich subdodavatele.

## IV. Cena a platební podmínky

4.1. Smluvní strany se dohodly, že cena vzájemného plnění je stanovena následovně:

4.1.1. **Výstaviště Praha, a.s.** pro MediaRey, SE poskytne plochy dle tabulky uvedené níže:

Prostor:	Montáž:	Akce:	Demontáž:
Křížikovy pavilony B, C, D a E	2.4.2026 Od 12:00	3.6.2026 Přesné časy budou upřesněny v Provozní dohodě	4.6.2026 Do 06:00
Křížikova fontána			
Spirála			

4.1.2. **MediaRey, SE** poskytne plnění v celkové hodnotě **xxx**.

4.2. Smluvní strany se tímto zavazují, že k úhradě vzájemných plnění dle bodu 4.1.1. a 4.1.2. této smlouvy, vystaví a zašlou druhé smluvní straně níže specifikované faktury se všemi náležitostmi daňového dokladu podle platných právních předpisů.

4.2.1. Výstaviště Praha, a.s. vystaví svou fakturu na cenu podnájmu ve výši **xxx** + DPH v souladu s článkem III. a IV. této smlouvy s poznámkou „**reciproce, neplatíte**“.

4.2.2. MediaRey, SE vystaví svou fakturu, znějící na částku **xxx** + DPH, jakožto fakturu za služby poskytnuté Výstavišti Praha, a.s. v souladu s článkem III. a IV. této smlouvy s poznámkou „**reciproce, neplatíte**“.

4.3. Smluvní strany se dohodly, že **dnem uskutečnění zdanitelného plnění bude den 4.6.2026**.

4.4. Smluvní strany se dohodly, že splatnost faktur je 14 (čtrnáct) dnů od jejich vystavení. Faktury budou vystaveny nejpozději 14 (čtrnáct) dnů ode dne uskutečnění zdanitelného plnění, neprodleně zaslány druhé smluvní straně a v předmětu budou obsahovat větu, že se jedná o fakturaci za plnění dle Smlouvy č. **OBCH/SPOL26-009**.

## Smlouva Na Výstavišti

- 4.5. Faktury vystavené a zaslané dle bodu 4.2.1. a 4.2.2. této smlouvy slouží smluvním stranám jako instrument k vzájemnému zápočtu splatných pohledávek. Smluvní strany tímto uzavírají dohodu o vzájemném započtení pohledávek v souladu s ustanovením § 1991 Občanského zákoníku v rozsahu, v jakém se tyto pohledávky kryjí. Dnem zápočtu jejich vzájemných pohledávek bude poslední den měsíce, v němž dojde k doručení poslední z faktur dle bodu 4.2.1. a 4.2.2. této smlouvy druhé smluvní straně.
- 4.6. V případě rozdílné sazby DPH uhradí rozdíl v celkové částce ta smluvní strana, které byla vyšší celková částka fakturována.
- 4.7. Pokud jedna nebo obě smluvní strany své závazky specifikované v článku II. až IV. této smlouvy z jakéhokoliv důvodu ve sjednaném termínu nesplní, bude provedeno finanční vyrovnání na základě řádné fakturace. Pro tento případ je tato smlouva pokládána oběma stranami za řádnou objednávku placených služeb.
- 4.8. V případě, že kterákoliv ze smluvních stran ve sjednaném termínu nevystaví a nezašle druhé smluvní straně fakturu splňující požadavky dle bodu 4.2. této smlouvy, je druhá smluvní strana oprávněna požadovat na té smluvní straně, která svou povinnost porušila, úhradu celé částky za poskytnuté plnění v penězích.
- 4.9. Při předčasném ukončení smlouvy je každá ze smluvních stran oprávněna vyfakturovat poskytnuté plnění, i když nebylo poskytnuto protiplnění a strana, která toto plnění odebrala je povinna jej uhradit.
- 4.10. Poruší-li kterákoli smluvní strana jakýkoliv závazek specifikovaný v článku II. až IV. této smlouvy, je druhá smluvní strana oprávněna požadovat od ní zaplacení smluvní pokuty ve výši **xxx** za každé takové porušení. Zaplacením smluvní pokuty není dotčeno právo oprávněné smluvní strany požadovat náhradu škody, která vznikla porušením povinnosti druhé smluvní strany, a to i ve výši převyšující smluvní pokutu.

### V.

#### Doba trvání smlouvy

- 5.1. Tato smlouva je sjednána na **dobu určitou**, a to od **2.6.2026 do 4.6.2026**.
- 5.2. Smlouva může být ukončena vzájemnou dohodou smluvních stran, nebo odstoupením od smlouvy v případě závažného porušení povinností stanovených touto smlouvou.
- 5.3. Smlouva může být rovněž ukončena písemnou výpovědí, a to i bez udání důvodu.

**VI.**  
**Kontaktní osoby**

**6.1.** Kontaktními osobami pro účely plnění této smlouvy jsou:

za Výstaviště: **xxx**

za MediaRey, SE: **xxx**

**VII.**  
**Závěrečná ustanovení**

- 7.1.** Pokud by mělo být některé ustanovení této smlouvy neplatné pro rozpor s obecně platnými předpisy nebo by se snad v průběhu plnění této smlouvy neplatným stalo, sjednává se, že tato neplatnost nemá vliv na platnost ostatních ustanovení této smlouvy a na její celkovou platnost a účinnost. Smluvní strany jsou povinny takové neplatné ustanovení nahradit ustanovením či ujednáním novým, které bude sjednáno v duchu ostatních ustanovení této smlouvy.
- 7.2.** Smlouva nabývá platnosti dnem jejího podpisu oběma smluvními stranami. Smlouva nabývá účinnosti dnem uveřejnění ve smyslu příslušných ustanovení zákona č. 340/2015 Sb., o registru smluv v platném znění.
- 7.3.** Změny a doplňky této smlouvy lze provést pouze formou písemných, vzestupně číslovaných dodatků.
- 7.4.** Smluvní strany prohlašují, že ujednání této smlouvy uvedené v čl. III. a IV. této smlouvy, týkající se ceny a platebních podmínek, považují smluvní strany za obchodní tajemství, které je kterákoli smluvní strana oprávněna zveřejnit jiné třetí osobě pouze s předchozím písemným souhlasem druhé smluvní strany. Smluvní strany berou na vědomí a souhlasí s tím, že údaje tvořící předmět obchodního tajemství tak, jak je shora uvedeno, budou vyloučena z uveřejnění prostřednictvím registru smluv podle zákona č. 340/2015 Sb., o registru smluv v platném znění, včetně uveřejnění ve formě metadat. Tímto však není dotčeno uveřejnění těchto údajů v registru smluv, uveřejní-li je Výstaviště Praha, a.s. jako opravu podle § 5 odst. 7 zákona č. 340/2015 Sb. v platném znění do 30 dnů ode dne, kdy mu bylo doručeno rozhodnutí nadřízeného orgánu nebo soudu, na jehož základě má být neuveřejněná část smlouvy nebo dotčená metadata poskytnuta podle předpisů upravujících svobodný přístup k informacím.
- 7.5.** Smluvní strany se dohodly, že tato smlouva bude uveřejněna společností Výstaviště Praha, a.s., a to v souladu se zákonem č. 340/2015 Sb., o zvláštních podmínkách účinnosti některých smluv, uveřejňování těchto smluv a o registru smluv (zákon o registru smluv).
- 7.6.** Smlouva je vyhotovena ve dvou vyhotoveních s platností originálu, z nichž každá ze smluvních stran obdrží po jednom vyhotovení.
- 7.7.** Smluvní strany podpisem této smlouvy stvrzují, že byla uzavřena podle jejich vážné a svobodné vůle, nikoliv v tísní nebo za jednostranně nevýhodných podmínek, a že si smlouvu před podpisem přečetly.

# Smlouva Na Výstavišti

**7.8.** Nedílnou součástí této smlouvy jsou její následující přílohy:

**Přílohy:**

Příloha č. 1 - Plány pronajatých prostor a ploch

V Praze dne .....

V Praze dne .....

**Za Výstaviště Praha, a.s.:**

**Za MediaRey, SE:**

---

Jméno: Tomáš Hůbl

Pozice: předseda představenstva

---

Jméno: Erik Conrad

Pozice: člen představenstva

---

Jméno: Mgr. Naďa Černá

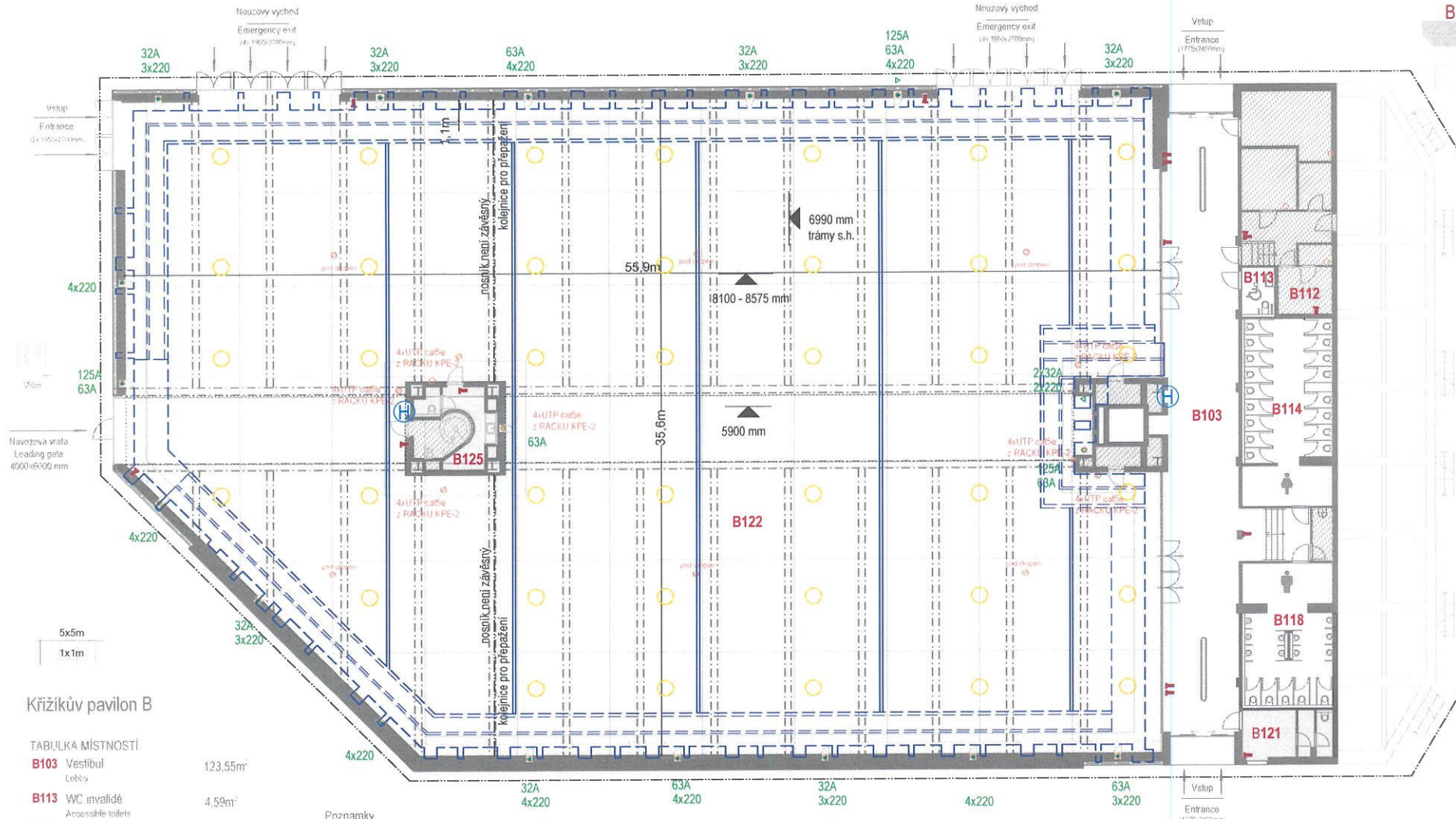
Pozice: členem představenstva

# Smlouva Na Výstavišti

## Příloha č. 1 Plány pronajatých prostor a ploch

# Nejlepší akce jsou Na Výstavišti

## Křížíkův pavilon B



### Křížíkův pavilon B

#### TABLKA MÍSTNOSTÍ

<b>B103</b>	Vestibul Lobby	123,55m <sup>2</sup>
<b>B113</b>	WC invalidé Accessible toilet	4,59m <sup>2</sup>
<b>B114</b>	WC ženy Ladies	35,85m <sup>2</sup>
<b>B118</b>	WC muži Gents	23,87m <sup>2</sup>
<b>B121</b>	Zázemí/kancelář -Plocha	7,47m <sup>2</sup>
<b>B122</b>	Výstavní sál Exhibition hall	1832,34m <sup>2</sup>
<b>B125</b>	Sklad Storage	7,72m <sup>2</sup>
	Plocha celkem	2248m <sup>2</sup>

#### Poznámky

Notes

Kolařovaná kapacita výstavního sálu: 1497  
Exhibition hall capacity

Vzdálenost parkoviště: P3 - 350m  
Parking lot P3 - 350m

Podlaha - šedý leštěný beton  
Floor - gray polished concrete

Stěny- SDK s černým natěrem  
Wall - Drivwall + black paint

Prosklené plochy + černé zatemňovací rolety  
Windows + black electric blinds

Veřejné prostory  
Guest zone

Zázemí  
Staff rooms

Požární zóna  
Emergency zone

Technické místnosti  
Technical and storage premises

Nosníky  
Beam

Kolejnice pro koření  
latkového přepažení

Technické kanály  
technical channels

Pozice světel  
Lights

Světla výška pohledu  
Ceiling height

Hasičí přístroje  
Fire extinguisher

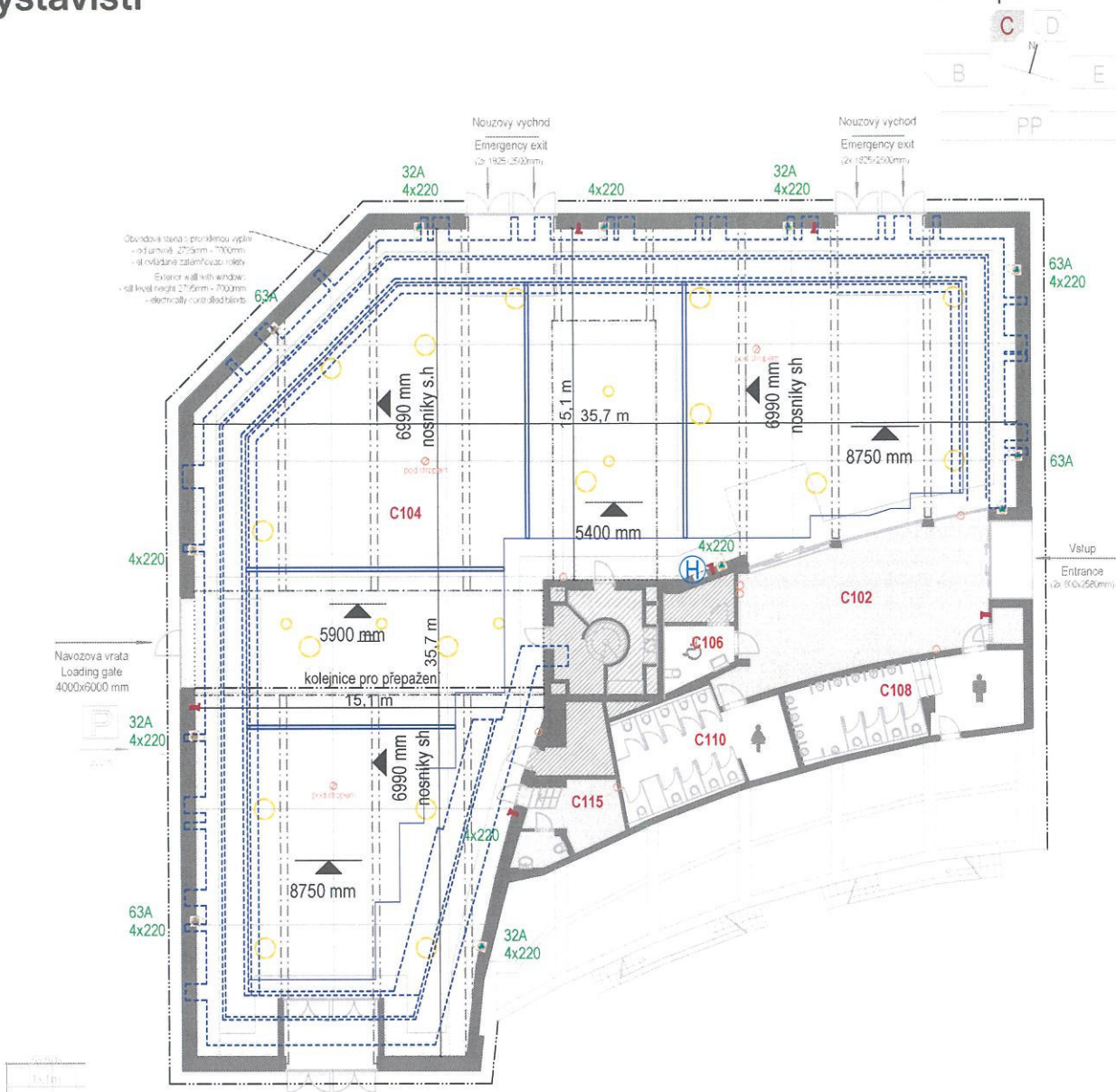
Připojky (voda)  
Distribution board (water)

Připojky (elektrina)  
Distribution board (electricity)

Připojky (data)  
Distribution board (data)

# Nejlepší akce jsou Na Výstavišti

## Křížíkův pavilon C



### Křížíkův pavilon C

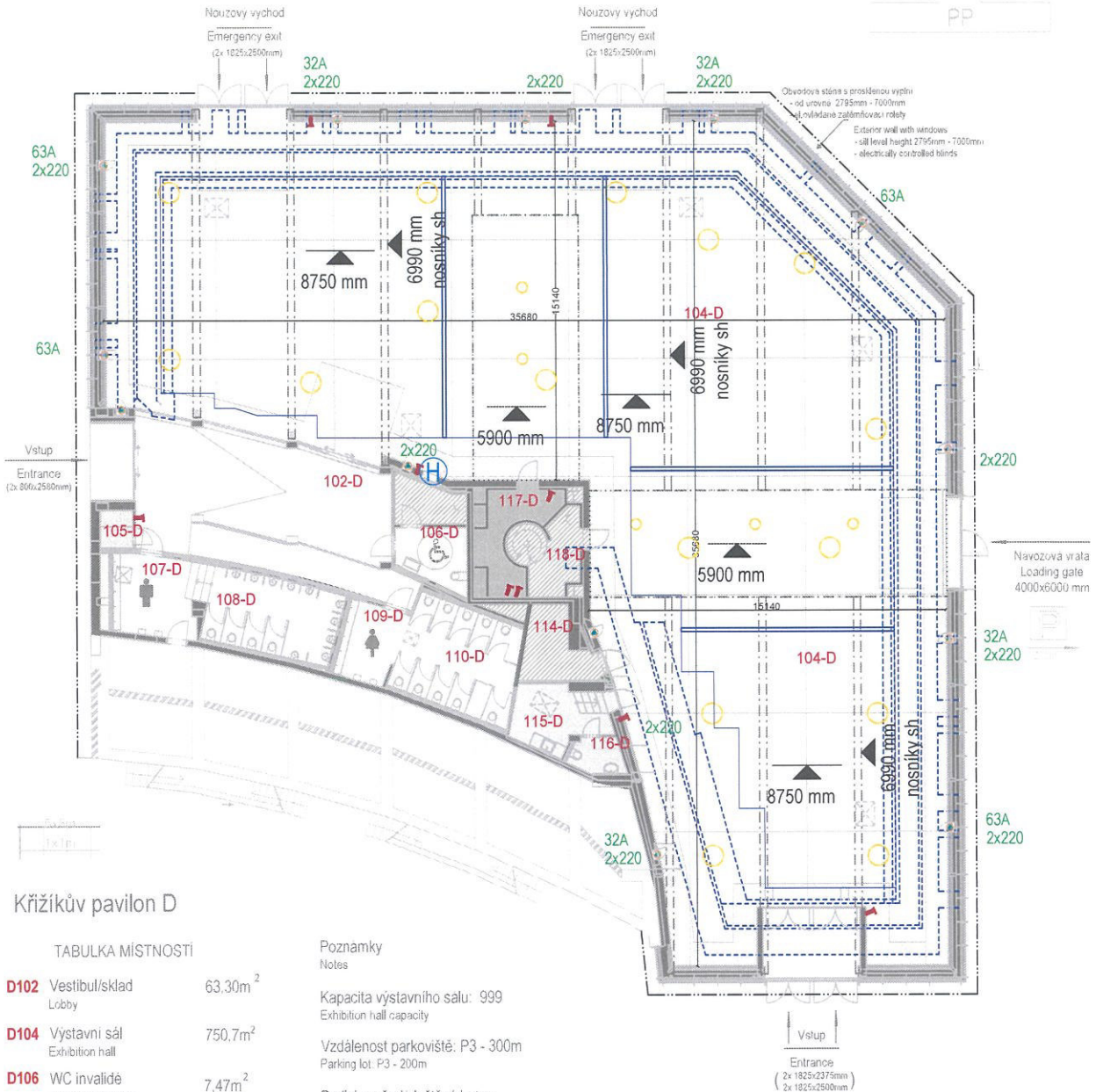
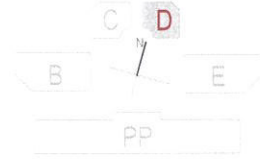
#### TABULKA MÍSTNOSTÍ

Místnost	Plocha	Poznámky
<b>C102</b> Vestibul/sklad Lobby	63,30m <sup>2</sup>	Poznámky Notes
<b>C104</b> Výstavní sál Exhibition hall	750,7m <sup>2</sup>	Kapacita výstavního sálu: 999 Exhibition hall capacity
<b>C106</b> WC invalidé Accessible toilets	7,47m <sup>2</sup>	Vzdálenost parkoviště: P3 - 300m Parking lot: P3 - 200m
<b>C108</b> WC muži Gents	18,67m <sup>2</sup>	Podlaha - šedý leštěný beton Floor - gray polished concrete
<b>C110</b> WC ženy Ladies	21,27m <sup>2</sup>	Stěny- SDK s černým nátěrem Wall - Drywall + black paint
<b>C115</b> Zázemí/kancelář Office	12,48m <sup>2</sup>	Prosklené plochy + černé zatemňovací rolety Windows + black electric blinds
<b>Plocha celkem</b>	<b>999,65m<sup>2</sup></b>	

- Veřejné prostory  
Guest zone
- Zázemí  
Staff rooms
- Požární zóna  
Emergency zone
- Technické místnosti  
Technical and storage premises
- Nosníky  
Beam
- Osvětlení  
Ceiling lights
- Hasící přístroje  
Fire extinguisher
- Připojky (voda, elektrina, data)  
Distribution board (water, electricity, data)
- Světla výška podhledu  
Ceiling height
- Hasící přístroje  
Fire extinguisher
- Připojky (voda, elektrina, data)  
Distribution board (water, electricity, data)
- Světla výška haly  
Ceiling height
- Technické kanály  
technical channels
- Pozice světel  
Lights
- Hasící přístroje  
Fire extinguisher
- Připojky (voda)  
Distribution board (water)
- Připojky (elektrina)  
Distribution board (electricity)
- Připojky (data)  
Distribution board (data)

# Nejlepší akce jsou Na Výstavišti

## Křížikův pavilon D



### Křížikův pavilon D

#### TABULKA MÍSTNOSTÍ

<b>D102</b>	Vestibul/sklad Lobby	63,30m <sup>2</sup>
<b>D104</b>	Výstavní sál Exhibition hall	750,7m <sup>2</sup>
<b>D106</b>	WC invalidé Accessible toilets	7,47m <sup>2</sup>
<b>D108</b>	WC muži Gents	18,67m <sup>2</sup>
<b>D110</b>	WC ženy Ladies	21,27m <sup>2</sup>
<b>D115</b>	Zázemí/kancelář Office	12,48m <sup>2</sup>
Plocha celkem		999,65m <sup>2</sup>

#### Poznámky Notes

Kapacita výstavního sálu: 999  
Exhibition hall capacity

Vzdálenost parkoviště: P3 - 300m  
Parking lot: P3 - 200m

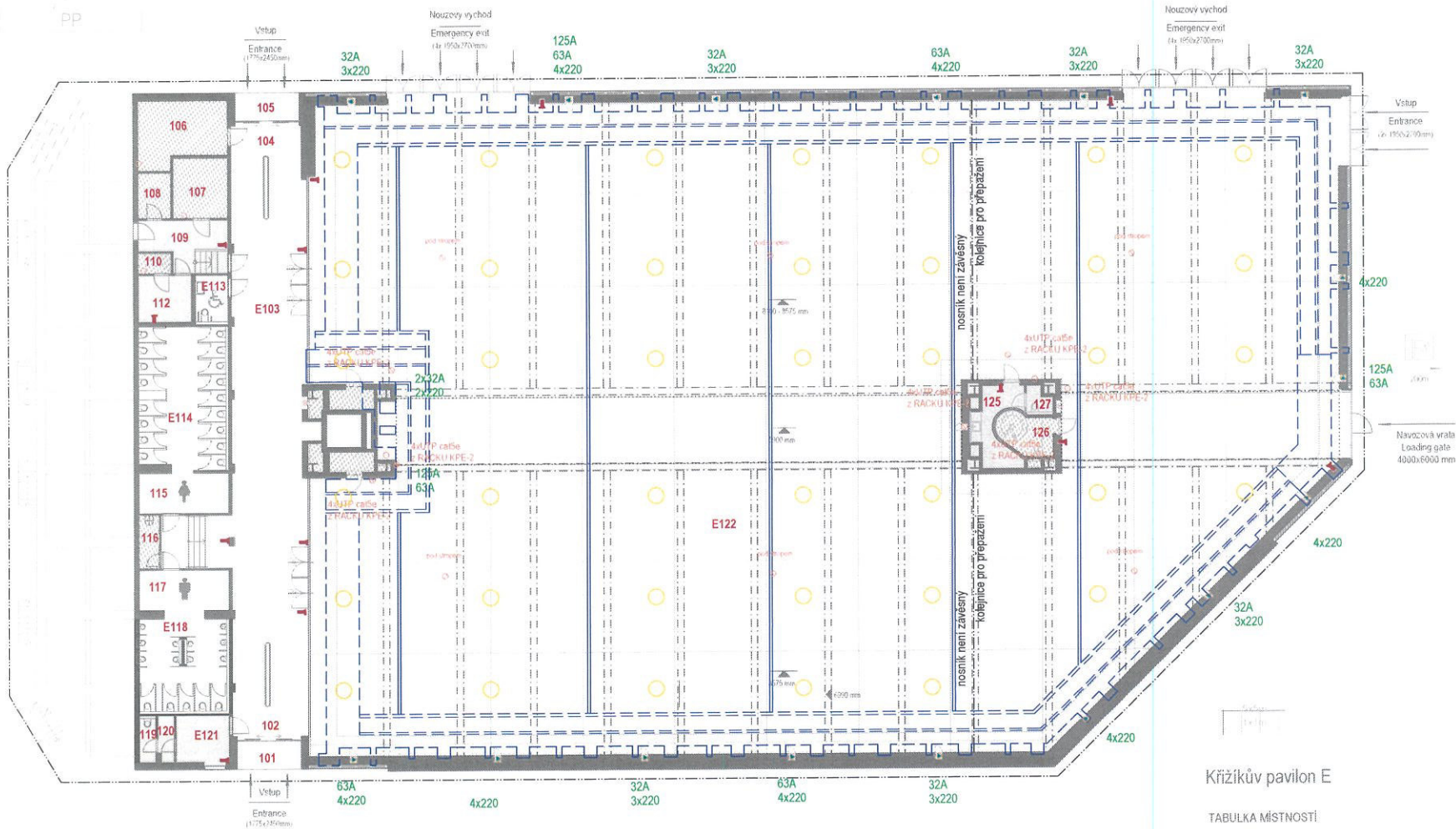
Podlaha - šedý leštěný beton  
Floor - gray polished concrete

Stěny- SDK s černým nátěrem  
Wall - Drywall + black paint

Prosklené plochy + černé zatemňovací rolety  
Windows + black electric blinds

- Veřejné prostory  
Guest zone
- Zázemí  
Staff rooms
- Požární zóna  
Emergency zone
- Technické místnosti  
Technical and storage premises
- Nosníky  
Beam
- Osvětlení  
Ceiling lights
- Hasící přístroje  
Fire extinguisher
- Připojky (voda, elektrina, data)  
Distribution board (water, electricity, data)
- Světla výška haly  
Ceiling height
- Technické kanály  
Technical channels
- Pozice světel  
Lights
- Světla výška podhledu  
Ceiling height
- Hasící přístroje  
Fire extinguisher
- Připojky (voda)  
Distribution board (water)
- Připojky (elektrina)  
Distribution board (electricity)
- Připojky (data)  
Distribution board (data)

# Křížikův pavilon E



## LEGENDA

- Veřejné prostory  
Guest zone
- Zázemí  
Staff rooms
- Požární zóna  
Emergency zone
- Technické místnosti  
Technical and storage premises
- Nosníky  
Beam
- Kolejnice pro kotvení  
látkového přepážení

- Technické kanály  
technical channels
- Pozice světel  
Lights
- Světla výška podhledu  
Ceiling height

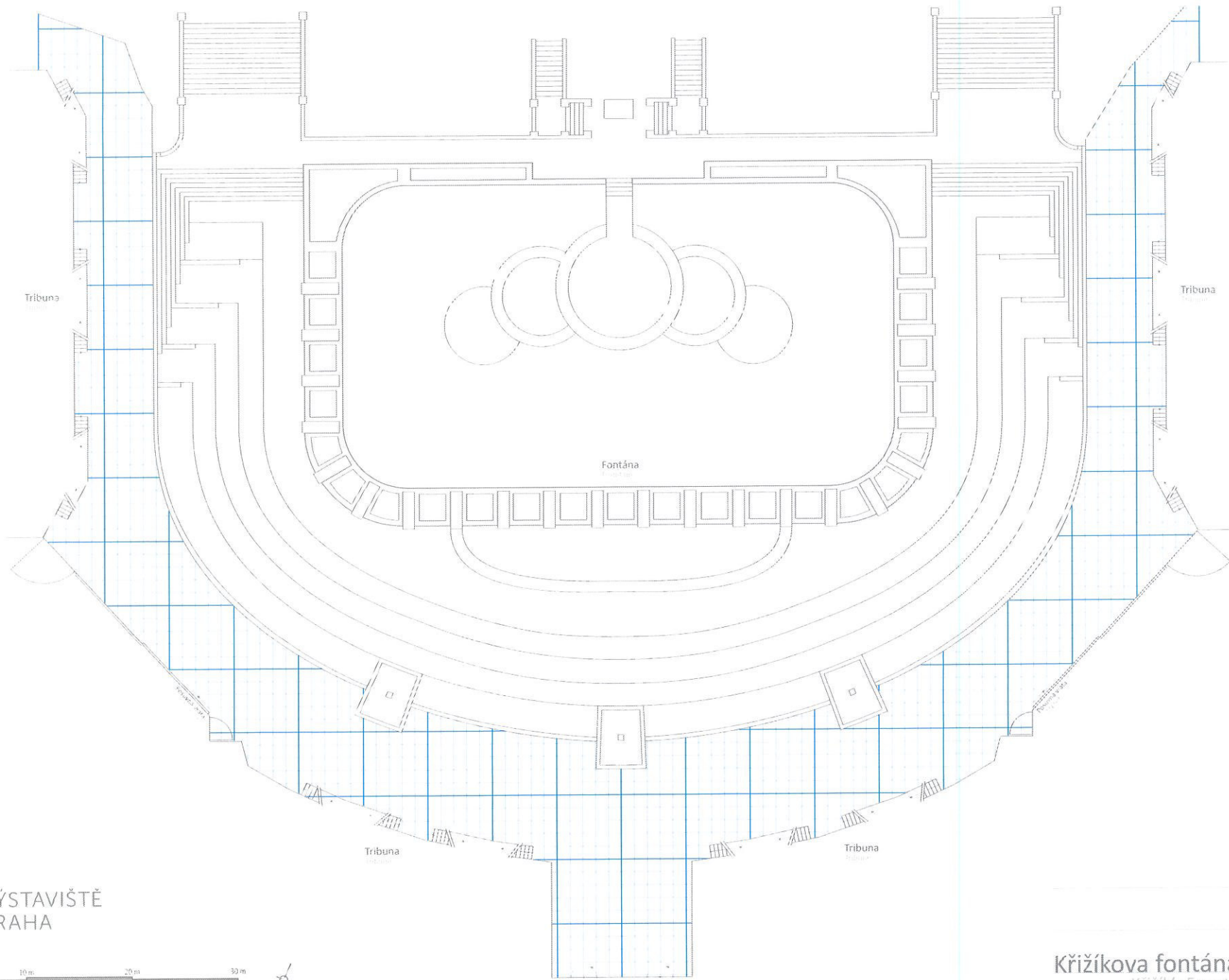
- Hasící přístroje  
Fire extinguisher
- Přípojky (voda)  
Distribution board (water)
- Přípojky (elektrina)  
Distribution board (electricity)
- Přípojky (data)  
Distribution board (data)

- Poznámky**  
Notes
- Kolaudovaná kapacita výstavního sálu: 1497  
Exhibition hall capacity
- Vzdálenost parkoviště: P3 - 200m  
Parking lot P3 - 200m
- Podlaha - šedý leštěný beton  
Floor - gray polished concrete
- Stěny- SDK s černým nátěrem  
Wall - Drywall + black paint
- Prosklené plochy + černé zatemňovací rolety  
Windows + black electric blinds

## Křížikův pavilon E

TABULKA MÍSTNOSTÍ	
<b>E103</b> Vestibul Lobby	123,55m <sup>2</sup>
<b>E113</b> WC invalida Accessible toilets	4,59m <sup>2</sup>
<b>E114</b> WC ženy Ladies	35,85m <sup>2</sup>
<b>E118</b> WC muži Gents	23,87m <sup>2</sup>
<b>E121</b> Zazemí/kancelář Office	7,47m <sup>2</sup>
<b>E122</b> Výstavní sál Exhibition hall	1832,34m <sup>2</sup>
<b>E125</b> Sklad Storage	7,72m <sup>2</sup>
<b>Plocha celkem</b>	<b>2248m<sup>2</sup></b>

Nejlepší akce jsou  
Na Výstavišti




**VÝSTAVIŠTĚ  
PRAHA**

0 m 5 m 10 m 20 m 30 m



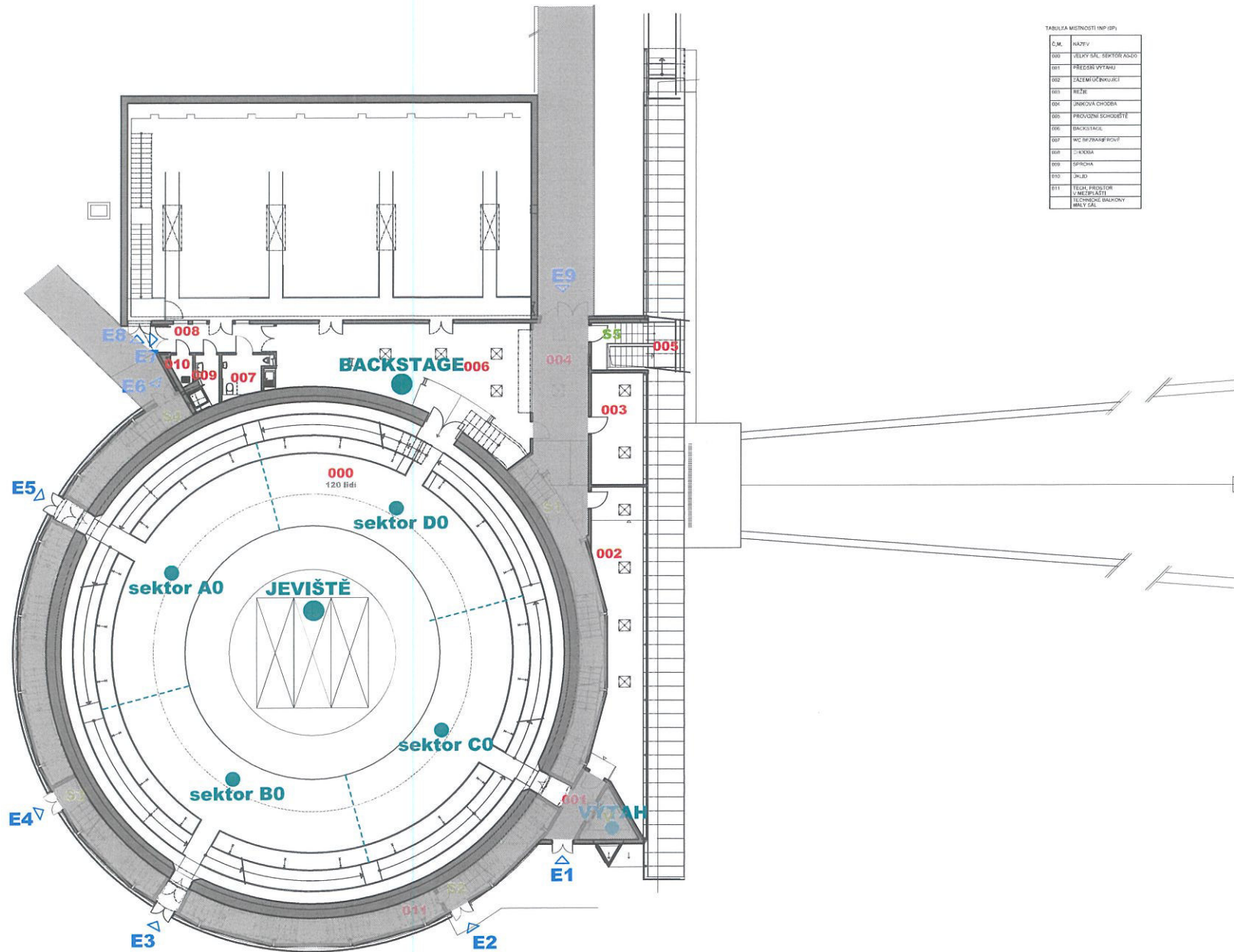
akce

datum

**Křižíkova fontána, Praha**  
 Křižík's Fountain, Prague

lokace

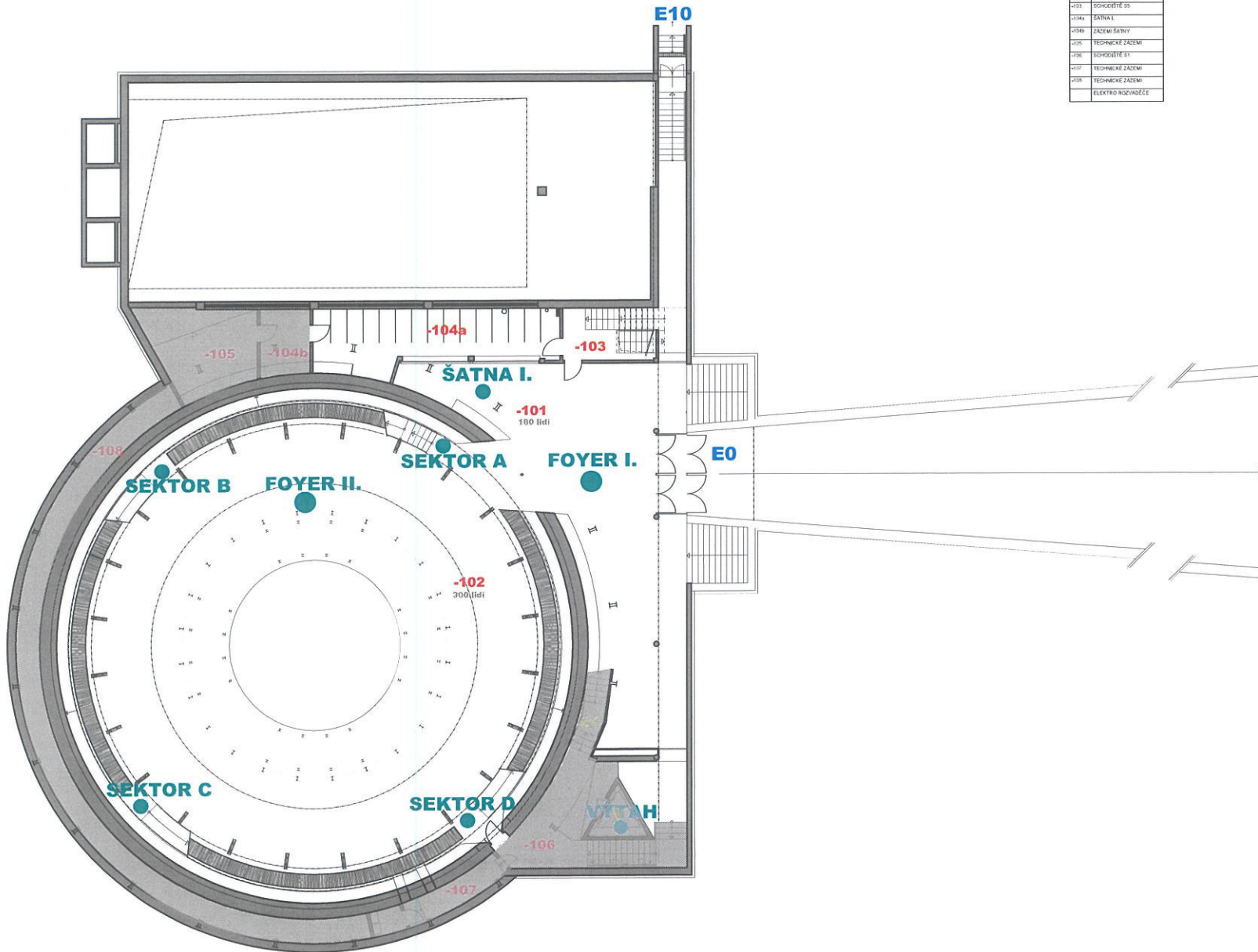
# Nová Spirála - 1. nadzemní podlaží



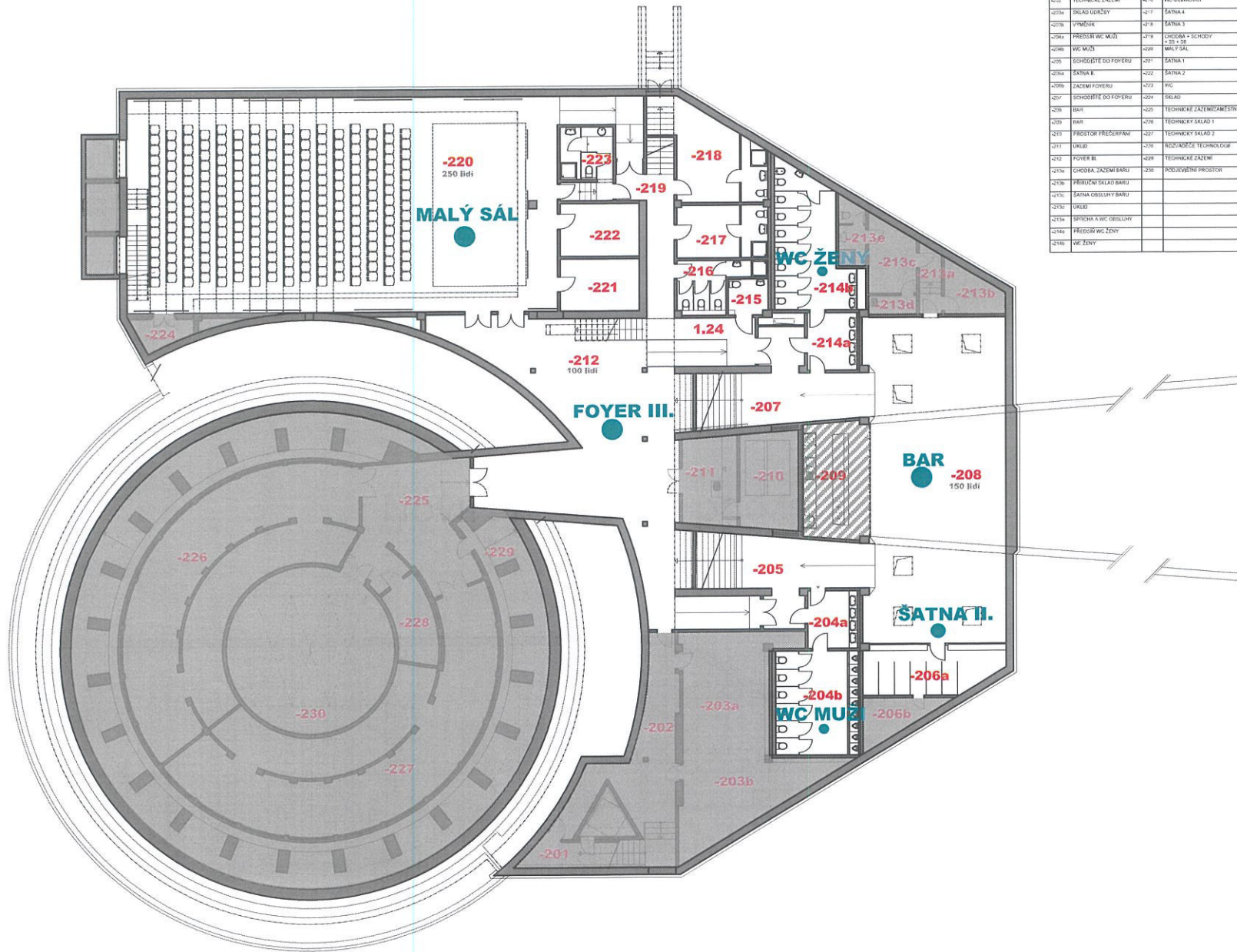
# Nová Spirála - 1. podzemní podlaží

TABULKA MÍSTNOSTI (PP 6-PP)

Č.M.	NÁZEV
0301	FOYER L
0302	FOYER R
0303	SGHODITE S5
0304	ŠATNA L
0306	ZÁZEMÍ BATHY
0305	TECHNICKÉ ZÁZEMÍ
0306	SGHODITE S1
0307	TECHNICKÉ ZÁZEMÍ
0308	TECHNICKÉ ZÁZEMÍ
0309	ELEKTRO ROZVADĚČE



# Nová Spirála - 2. podzemní podlaží



TABULKA MÍSTNOSTÍ (PP 1/2P)

C.M.	NÁZEV	C.M.	NÁZEV
020	STROJOVNA VÝTAHU	215	WC BEZBARIEROVÉ
021	TECHNICKÉ ZÁZEMÍ	216	WC ÚČIŠŤOVACÍ
022	SALONKY UDEŠŤY	217	SÁLNA 4
023	LYMBENIK	218	SÁLNA 3
024	PŘEDSÍŤ WC MUŽI	219	CHODBA + SCHODY + 20 + 20
025	WC MUŽI	220	MALÝ SÁL
026	SCHODIŠŤE DO FOYERU	221	SÁLNA 1
027	SÁLNA II.	222	SÁLNA 2
028	ZÁZEMÍ FOYERU	223	WC
029	SCHODIŠŤE DO FOYERU	224	SÁLNA
030	BAR	225	TECHNICKÉ ZÁZEMÍ (ZÁZNAMOVNÁ)
031	BAR	226	TECHNICKÝ SÁL 1
032	PROSTOR PŘEDČIPANÍ	227	TECHNICKÝ SÁL 2
033	UKLID	228	REZERVAČNÍ TECHNICKÉ
034	FOYER III.	229	TECHNICKÉ ZÁZEMÍ
035	CHODBA ZÁZEMÍ BARU	230	PROJEKČNÍ PROSTOR
036	PŘÍLOŽNÝ SÁL BARU		
037	SÁLNA OBĚDOVÝ BARU		
038	UKLID		
039	SPÍŠKA A WC OBĚDOVÝ		
040	PŘEDSÍŤ WC ŽENY		
041	WC ŽENY		