

SMLOUVA O DÍLO

č. 2016/0864/OPS.DVZ

109/3224/2016

uzavřená podle ustanovení § 2586 a násl. zákona č. 89/2012 Sb., občanský zákoník (dále jen
„*občanský zákoník*“)

1. Smluvní strany

- 1.1 Objednatel: **Městská část Praha 8**
se sídlem: Zenklova 1/35, Praha 8 – Libeň, PSČ 180 48
zastoupen: Ing. Bc. Jiřím Eliášem, vedoucím odboru správy majetku
IČ: 00063797
DIČ: CZ00063797
(dále jen „*objednatel*“)
- 1.2 Zhotovitel: **ATELIER TECL, s.r.o.**
se sídlem: Štýřice, Strž 554/1, PSČ 639 00
zastoupen: Ing. Arch. Lukášem Teclem
IČO: 283 20 816
DIČ: CZ28320816
bankovní spojení: Raiffeisen BANK
č. ú.: 3895368001/5500
zapsán v obchodním rejstříku vedeném Krajským soudem v Brně, oddíl C, vložka 61076
(dále jen „*zhotovitel*“)

(společně dále „*smluvní strany*“)

2. Předmět smlouvy

- 2.1 Předmětem této smlouvy je závazek zhotovitele provést na svůj náklad a nebezpečí pro
objednatele dílo a činnosti, jak je specifikováno v této smlouvě, řádně, včas, ve vzorné kvalitě
a dle pokynů objednatele včetně všech objednatelům požadovaných změn díla a jeho součástí.
Předmětem této smlouvy je dále závazek objednatele za řádně a včas provedené dílo
zhotoviteli zaplatit cenu díla, a to za podmínek a v termínech touto smlouvou sjednaných.
Objednatel zadává a zhotovitel se zavazuje provést za podmínek v této smlouvě stanovených
následující dílo: „**PD – Rodinné centrum Kobylišy**“ (dále jen „*dílo*“).

3. Specifikace předmětu díla

- 3.1 Předmětem díla konkrétně je:
3.1.1 Inženýrská činnost – zajištění stanovisek dotčených orgánů státní správy a
stavebního povolení, příp. dalších nutných povolení pro zahájení předmětné stavby,

- vypracování a podání žádosti o stavební řízení včetně vyřízení nabytí právní moci po jeho vydání;
- 3.1.2 Projektová dokumentace pro stavební povolení a prováděcí dokumentace, jež bude sloužit pro výběr zhotovitele stavebních prací v rámci veřejné zakázky (společně dále jen „**Projektová dokumentace**“).
- 3.2 Projektová dokumentace bude zpracována v souladu se zákonem č. 134/2016 Sb., o zadávání veřejných zakázek, v rozsahu vyhlášky č. 499/2006 Sb., o dokumentaci staveb, ve znění pozdějších předpisů, a dle architektonického návrhu vypracovaného Ing. arch. Lukášem Teclm, který tvoří přílohu č. 1 této smlouvy.
- 3.3 V rámci vypracování Projektové dokumentace je zhotovitel povinen dále zajistit:
- a) zpracování soupisu stavebních prací, dodávek a služeb;
 - b) zpracování položkového rozpočtu v rozsahu soupisu podle písm. a) tohoto odstavce;
 - c) zpracování technických podmínek podle zákona č. 134/2016 Sb., o zadávání veřejných zakázek;
 - d) zpracování všech potřebných průzkumů, zkoušek a měření potřebných pro zpracování Projektové dokumentace.
- 3.4 Projektová dokumentace bude průběžně konzultována se zástupci objednatele a dále bude řádně projednána s dotčenými orgány státní správy (veřejnoprávními orgány) a jejich případné připomínky, či podmínky budou do projektové dokumentace zapracovány.
- 3.5 Projektová dokumentace bude obsahovat zařazení stavebního díla a stavebních prací podle kódů CZ-CC.
- 3.6 Zhotovitel předá Projektovou dokumentaci objednateli ve 3 vyhotoveních v tištěné needitovatelné podobě a 3x v elektronické editovatelné podobě ve formátu *.pdf a *.dwg na 3 CD/DVD. Soupis prací, dodávek a služeb a rozpočet bude objednateli předán ve formátu *.xls na CD/DVD.

4. Termín dodání díla

- 4.1 Zhotovitel provede dílo v následujících termínech:
- 4.1.1 Inženýrská činnost (získání všech nutných povolení pro zahájení předmětné stavby) do 120 dnů ode dne podpisu této smlouvy.
- 4.1.2 Vypracování projektové dokumentace pro výběr zhotovitele do 30 dnů od nabytí právní moci stavebního povolení.

5. Cena díla a platební podmínky

- 5.1 Cena za řádně provedené a předané dílo a další s dílem související úkony je stanovena takto:

Cena bez DPH	1.500.000 Kč
DPH 21 %	315.000 Kč
Cena celkem vč. DPH	1.815.000 Kč

(slovy: jeden milion pět set tisíc korun českých bez DPH)

- 5.2 Cena dle odst. 5.1 této smlouvy je stanovena mezi smluvními stranami dohodou jako cena konečná, nepřekročitelná a nejvýše přípustná za komplexní plnění celého předmětu díla dle této smlouvy a zahrnuje veškeré náklady zhotovitele související s řádným provedením díla, tj. zahrnuje veškeré činnosti, vlivy, rizika, dodávky a související výkony nutné k naplnění účelu a cíle této smlouvy.
- 5.3 Cena dle odst. 5.1 této smlouvy může být změněna pouze v případě změny příslušných daňových předpisů v průběhu realizace předmětu plnění díla. V tomto případě bude cena dle této smlouvy upravena podle výše sazeb DPH platných ke dni vzniku zdanitelného plnění.
- 5.4 Objednatel neposkytuje zálohy.
- 5.5 Sjednaná cena bude hrazena na základě daňového dokladu (faktury) vystaveného zhotovitelem nejdříve po předání a převzetí díla a odstranění všech případných vad a nedodělků uvedených v protokolu o předání a převzetí díla.
- 5.6 Cena dle odst. 5.1 této smlouvy je splatná ve lhůtě 21 dnů od doručení daňového dokladu (faktury) objednateli a bude uhrazena formou bankovního převodu na účet zhotovitele uvedený v záhlaví této smlouvy. Úhradou daňového dokladu (faktury) se rozumí odepsání fakturované částky z účtu objednatele.
- 5.7 Daňový doklad (faktura) musí obsahovat veškeré náležitosti daňového dokladu podle platných obecně závazných právních předpisů a také náležitosti uvedené v záhlaví této smlouvy. V opačném případě je objednatel oprávněn daňový doklad (fakturu) zhotoviteli před jeho splatností vrátit. Oprávněným vrácením faktury přestává běžet původní lhůta splatnosti a opravená nebo přepracovaná faktura bude opatřena novou lhůtou splatnosti.
- 5.8 Zhotovitel není oprávněn postoupit jakoukoliv pohledávku z této smlouvy za objednatelem bez předchozího písemného souhlasu objednatele. V případě porušení této povinnosti je povinen uhradit objednateli smluvní pokutu ve výši případně postoupené pohledávky. Zhotovitel dále není oprávněn jednostranně započíst jakékoliv pohledávky vůči objednateli, plynoucí z předmětu smluvního vztahu bez předchozího písemného souhlasu objednatele.
- 5.9 Majetkové sankce jako pohledávky objednatele vůči zhotoviteli mohou být vypořádány v konečné faktuře za dílo jako odpočet z ceny díla, tj. formou započtení pohledávky. Možnost zápočtu pohledávky objednatele smluvní strany v rámci této smlouvy o dílo výslovně sjednávají.

6. Předání a převzetí díla

- 6.1 Závazek zhotovitele provést dílo je splněn jeho řádným provedením a protokolárním předáním zhotovitelem a převzetím díla objednatelem. Dílo se považuje za řádně provedené, bylo-li provedeno včas, v požadovaném rozsahu, bez zjevných vad a nedodělků a s vlastnostmi požadovanými příslušnými právními předpisy a touto smlouvou.
- 6.2 Objednatel je povinen dílo převzít, pokud je dílo dokončeno bez vad (převzetí bez výhrad). Objednatel má právo odmítnout převzetí díla, pokud v době přejímky byly zjištěny vady díla anebo jeho nedodělky, o čemž smluvní strany sepíší zápis o prohlídce díla, v němž uvedou svá stanoviska a jejich odůvodnění, dohodnou podmínky a termín odstranění vad díla anebo jeho nedodělků a předání dokončeného díla.

- 6.3 Objednatel může protokolárně převzít dílo, pokud vykazuje jen drobné vady a nedodělky (převzetí s výhradou) nebránící plnému užívání díla k jeho účelu. V tom případě předávací protokol obsahuje úplný seznam vad a nedodělků díla a konkrétní termín jejich odstranění.
- 6.4 Po odstranění vad a nedodělků díla, pro které odmítl objednatel dílo převzít, zhotovitel vyzve objednatele ke kontrole řádně dokončeného díla a k jeho převzetí. Řádně dokončené dílo je objednatel povinen převzít.

7. Licence

- 7.1 Dílo, tj. Projektová dokumentace, je autorským dílem.
- 7.2 Zhotovitel touto smlouvou poskytuje objednateli časově neomezené výhradní právo dílo užit pro účely vyplývající z této smlouvy (dále jen „*licence*“), zejména pro zadání a realizaci akce „Rodinné centrum Kobyličky“.
- 7.3 Objednatel je oprávněn v případě potřeby dílo bez omezení rozmnožovat a předat jej třetím osobám za účelem dosažení cíle, ke kterému je dílo určeno.
- 7.4 Odměna za užití díla je již v celém rozsahu zahrnuta do ceny sjednané v odst. 5.1 této smlouvy.
- 7.5 Objednatel není povinen licenci využít.

8. Smluvní pokuty

- 8.1 V případě prodlení objednatele se zaplacením faktury je zhotovitel oprávněn požadovat od objednatele smluvní pokutu ve výši 0,05 % z dlužné částky za každý, byť i započatý kalendářní den prodlení.
- 8.2 Za nesplnění termínů uvedených v odst. 4.1 této smlouvy se sjednává smluvní pokuta ve výši 5.000 Kč za každý, byť i započatý kalendářní den prodlení, a to až do dne předání a převzetí díla. Uhrazením smluvní pokuty není dotčen nárok objednatele na náhradu škody. Smluvní pokutu zaplatí zhotovitel vedle škody, která objednateli vznikne v důsledku porušení závazku zhotovitele provést dílo řádně a včas dle této smlouvy.

9. Závěrečná ustanovení a zvláštní ujednání

- 9.1 Zhotovitel pro vzájemný styk a zabezpečení povinností vyplývajících z této smlouvy určuje následující kontaktní osobu:
Jméno: Ing.arch. Lukáš Tecl
tel: [REDACTED]
e-mail: tecl@ateliertecl.cz
- 9.2 Objednatel pro vzájemný styk a zabezpečení povinností vyplývajících z této smlouvy určuje následující kontaktní osobu:
Jméno: Ota Martinec
tel: 222 805 363
e-mail: Ota.Martinec@praha8.cz
- 9.3 Právní vztahy vzniklé z této smlouvy se budou řídit ustanoveními občanského zákoníku.
- 9.4 Případné změny či doplňky této smlouvy mohou být učiněny pouze prostřednictvím

písemných dodatků podepsaných oběma smluvními stranami.

- 9.5 Tato smlouva se uzavírá ve třech vyhotoveních s platností originálu, z nichž dvě vyhotovení obdrží objednatel a jedno vyhotovení obdrží zhotovitel.
- 9.6 Tato smlouva nabývá platnosti a účinnosti dnem jejího podpisu druhou ze smluvních stran.
- 9.7 Smluvní strany prohlašují, že jsou plně svéprávné k právnímu jednání, že si tuto smlouvu před podpisem přečetly, s jejím obsahem souhlasí a na důkaz toho připojují své podpisy.
- 9.8 Nedílnou součástí této smlouvy jsou následující přílohy:

Příloha č. 1 - Architektonický návrh vypracovaný Ing. arch. Lukášem Teclm

V Praze dne 30.12. 2016

V Praze dne 27.12. 2016

Mě
MĚSTSKÁ

Ing.

Úřad městské části
odbor správy majetku
Zenklova 1/35
180 48 Praha 8

OSM

ATELIER TECL s.r.o

Ing. arch. Lukáš Tecl, jednatel společnosti

Doložka dle § 43 odst. 1 zákona č. 131/2000 Sb., o hlavním městě Praze, ve znění pozdějších předpisů, potvrzující splnění podmínek pro platnost právního jednání městské části Praha 8

Rozhodnuto orgánem městské části: Rada městské části Praha 8

Datum jednání a číslo usnesení: 21. 12. 2016, č. Usn RMC 0817/2016

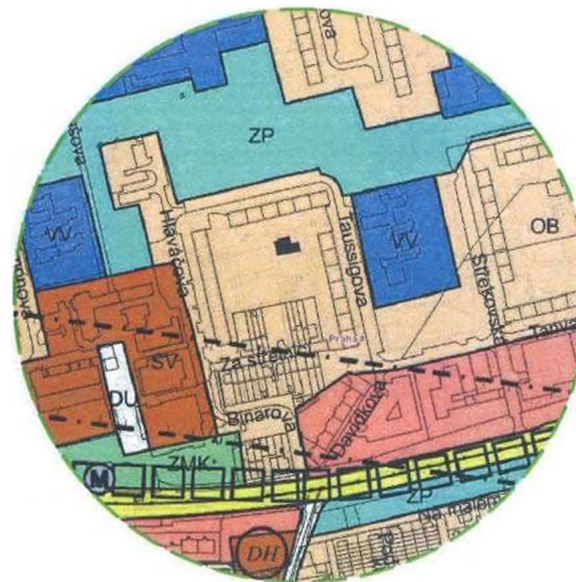
Příloha č. 1

Architektonický návrh vypracovaný Ing. arch. Lukášem Teclem



SEZNAM PŘÍLOH ARCHITEKTONICKÉ STUDIE

01	Širší vztahy	M 1:1000
02	Situace	M 1:200
03	Stavební úpravy 1.NP	M 1:100
04	Půdorys 1.NP	M 1:100
05	Stavební úpravy 2.NP	M 1:100
06	Půdorys 2.NP	M 1:100
07	Řezy	M 1:100
08	Pohledy	M 1:100
09	Vizualizace ext.	
10	Vizualizace ext.	
11	Vizualizace ext.	
12	Vizualizace ext.	
13	Vizualizace int.	
14	Vizualizace int.	
15	Vizualizace int.	
16	Vizualizace int.	
17	Vizualizace int.	
18	Vizualizace int.	



CENTRUM NEZISKOVÝCH ORGANIZACÍ PRAHA 8

součástí území, mimo značnou koncentraci bytových domů. Jsou zařízení mateřské školy, základní umělecké školy, sportovišť, atp...

Řešený prostor tak nabízí potencial v aplikování a rozvoji volnočasových aktivit.

Obecně lze volný čas také definovat jako čas, v němž člověk nevykonává činnost pod tlakem závazků plynoucích ze společenské dělby práce, nebo z nutnosti zachování biofyziologického či rodinného systému.

Navrhovaný objekt je multifunkčního charakteru, poskytuje služby a prostory pro děti různých věkových kategorií, umožňuje kooperaci s rodiči. Lze využít pro cvičení i jako promítací sál, přednášky, klubovnu a nebo komunitní centrum. dále také vermisáže. Nediinnou spučástí je kavárna s horní terasou, kterou lze také využít pro cvičení v letním období.



SOUSEDNÍ BYTOVÝ DŮM

PRAHA 8, KOBYLISY - LÁDVI

ZASTAVĚNÁ PLOCHA

STÁVAJÍCÍ STAV	255	m ²
NÁVRH	271	m ²
ZPEVNĚNÉ PLOCHY	52	m ²



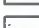



UŽITNÁ PLOCHA

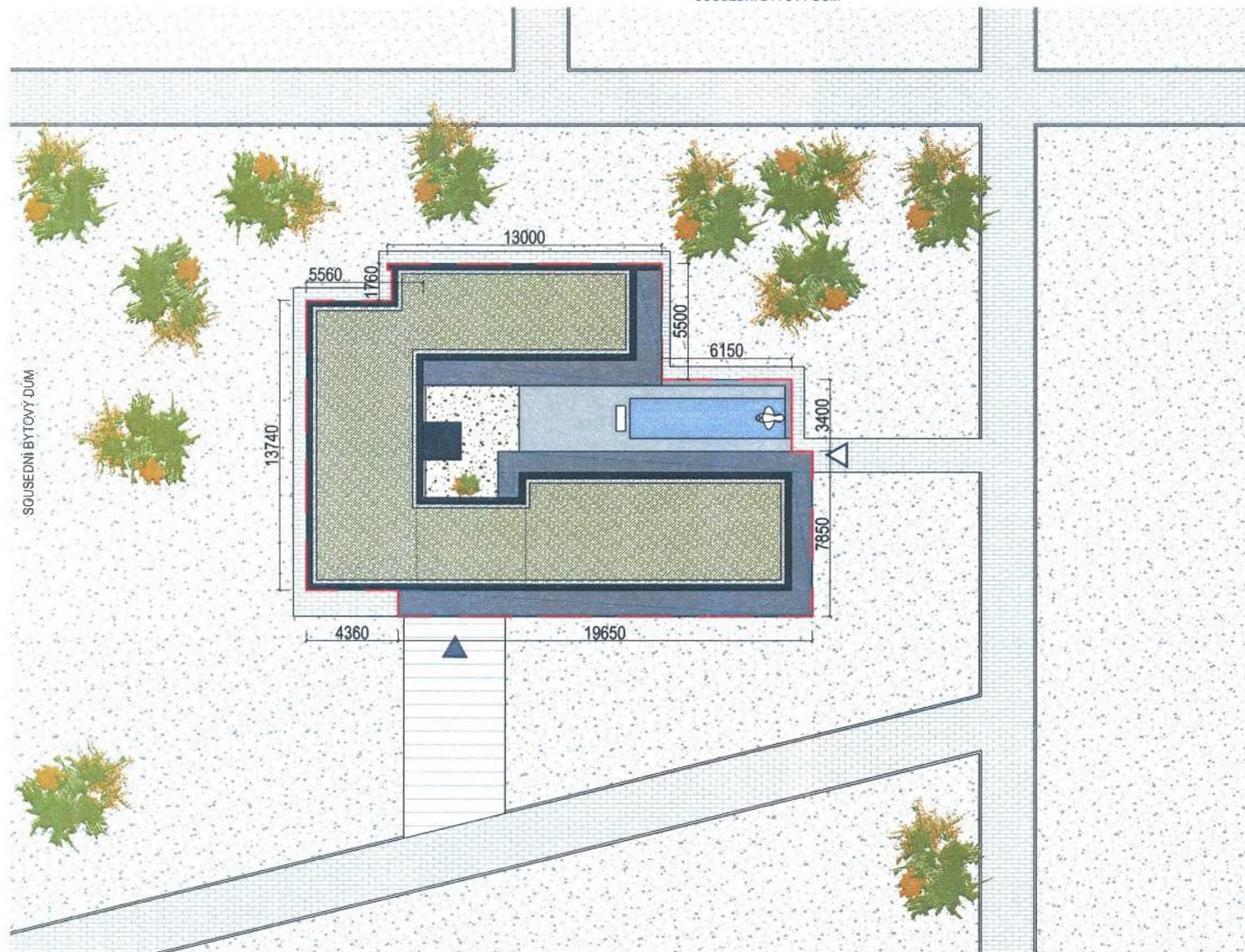
CELKEM	335.3	m ²
--------	-------	----------------

OBESTAVĚNÝ PROSTOR

STÁVAJÍCÍ STAV	380	m ³
NÁVRH	1489	m ³

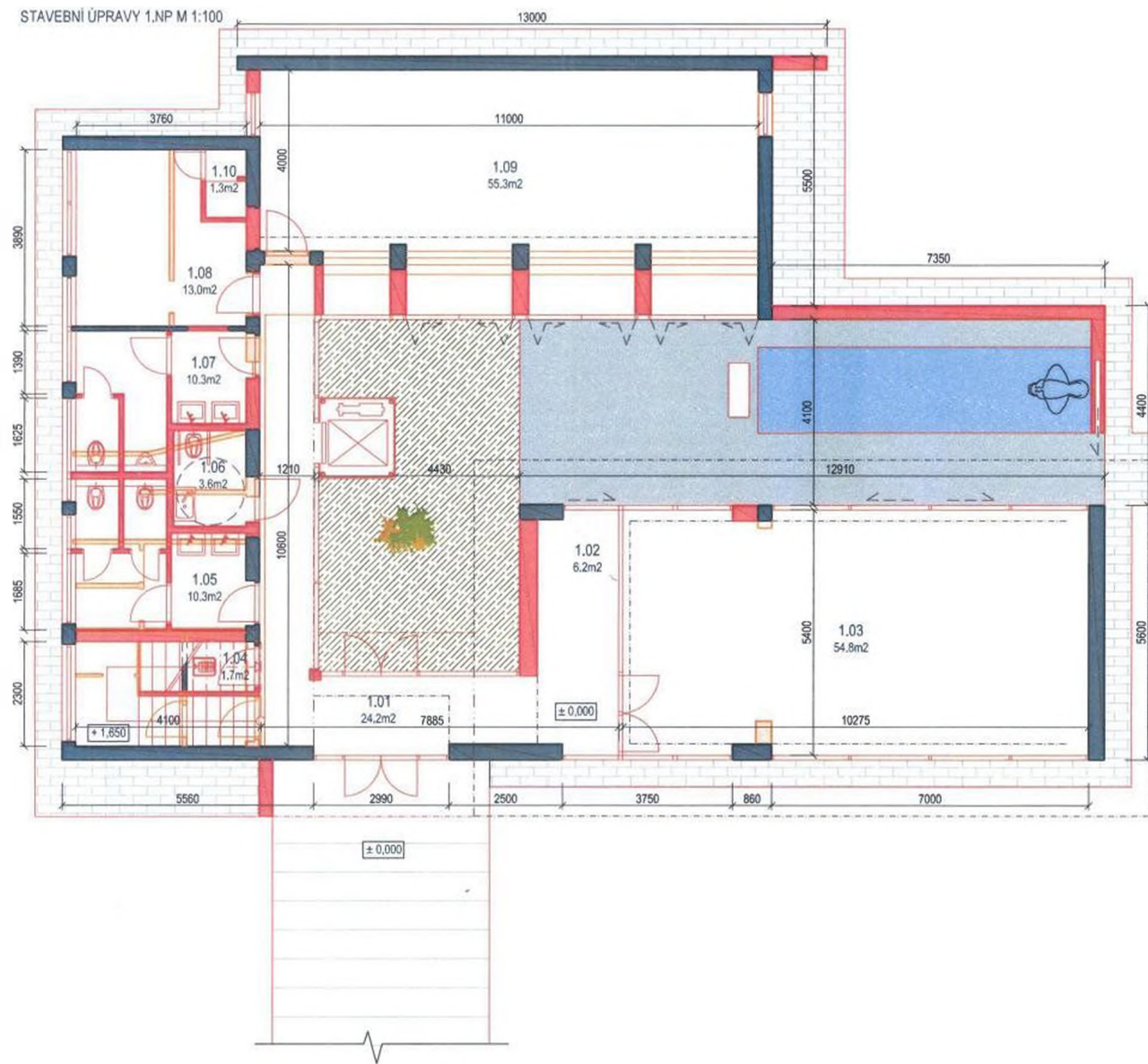
LEGENDA POVRCHŮ

-  BETONOVÁ DLAŽBA
-  ZÁMEČKÁ DLAŽBA
-  TRAVNATÉ PLOCHY STÁVAJÍCÍ
-  TRAVNATÉ PLOCHY NAVRHOVANÉ
-  EXTENZIVNÍ ZELENÁ STŘECHA
-  VODNÍ PLOCHA

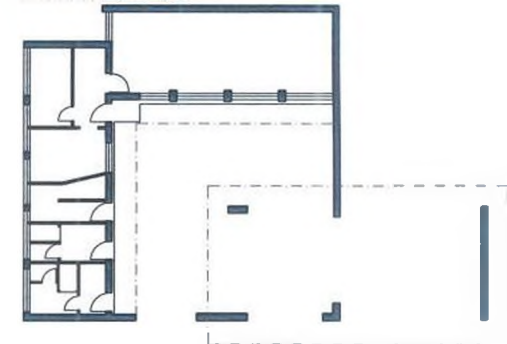


PARK

STAVEBNÍ ÚPRAVY 1.NP M 1:100



STÁVAJÍCÍ 1.NP M 1:250



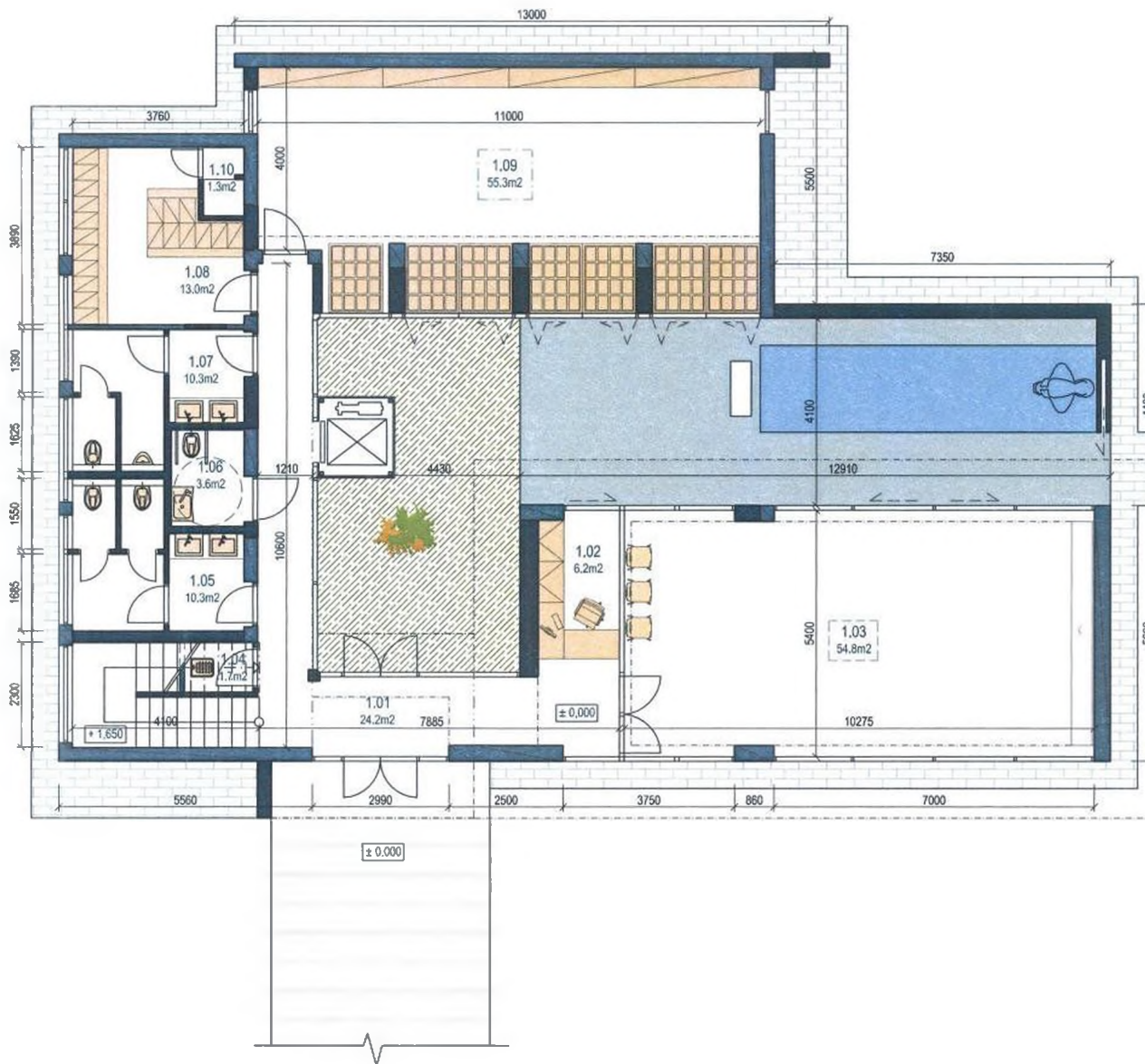
1.NP LEGENDA MÍSTNOSTI

OZN.	POPIS MÍSTNOSTI	[M²]
1.01	CHODBA	24.2
1.02	RECEPCE	6.2
1.03	SÁL 1	54.8
1.04	UKLÍZEČKA	1.7
1.05	WC ŽENY	10.3
1.06	WC ZTP	3.6
1.07	WC MUŽI	10.3
1.08	ŠATNA	13.0
1.09	SÁL 2	55.3
1.10	SPRCHA	1.3

LEGENDA MATERIÁLŮ

- STÁVAJÍCÍ KONSTRUKCE
- ZATRAVNĚNÁ PLOCHA
- BETONOVÁ DLAŽBA
- ZÁMEČKÁ DLAŽBA
- BETONOVÁ LITÁ PODLAHA
- NAVRHOVANÉ KONSTRUKCE
- BOURANÉ KONSTRUKCE
- VODNÍ PLOCHA





MOŽNOSTI VYUŽITÍ

FERNA
 MULTIFUNKČNÍ NÁBYTKOVÁ STĚNA
 MOŽNOST SVÍCENÍ
 WORKSHOPY
 KAMEROVÁ TECHNIKA
 KLUBOVNA
 PROMÍTACÍ TECHNIKA
 MOŽNOST CVIČENÍ
 GALERIE
 VERNISÁŽE

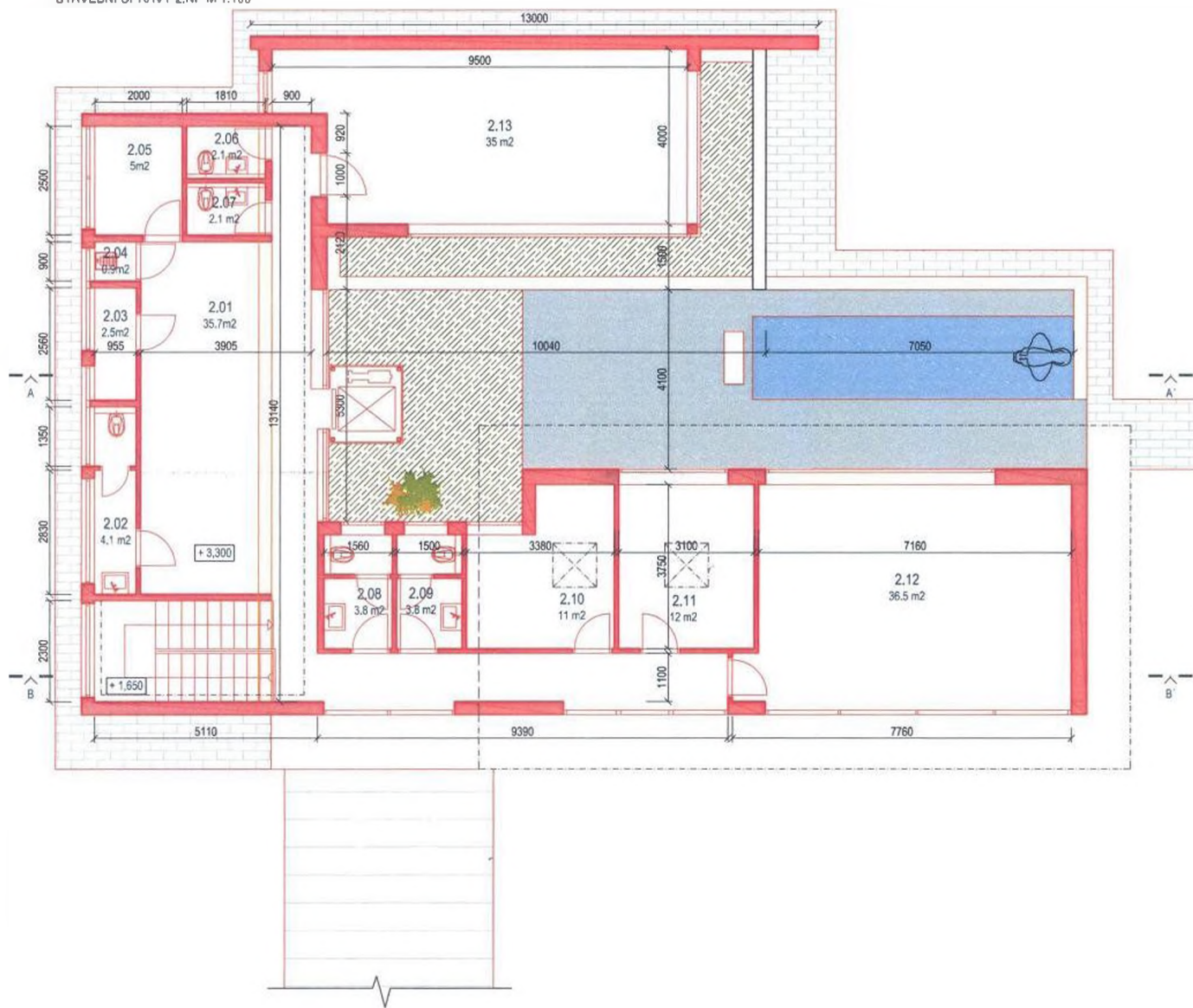
1.NP LEGENDA MÍSTNOSTÍ

OZN.	POPIS MÍSTNOSTI	[M²]
1.01	CHODBA	24.2
1.02	RECEPCE	6.2
1.03	SÁL 1	54.8
1.04	UKLIZEČKA	1.7
1.05	WC ŽENY	10.3
1.06	WC ZTP	3.6
1.07	WC MUŽI	10.3
1.08	ŠATNA	13.0
1.09	SÁL 2	55.3
1.10	SPRCHA	1.3

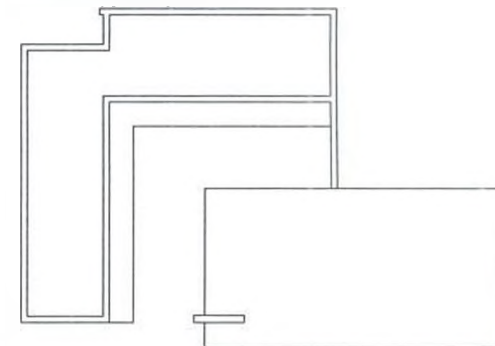
LEGENDA MATERIÁLŮ

- STÁVAJÍCÍ KONSTRUKCE
- ZATRVĚNÁ PLOCHA
- BETONOVÁ DLAŽBA
- ZÁMEČKÁ DLAŽBA
- NAVRHOVANÉ KONSTRUKCE
- VODNÍ PLOCHA

STAVEBNÍ ÚPRAVY 2.NP M 1:100



STÁVAJÍCÍ 2.NP M 1:250

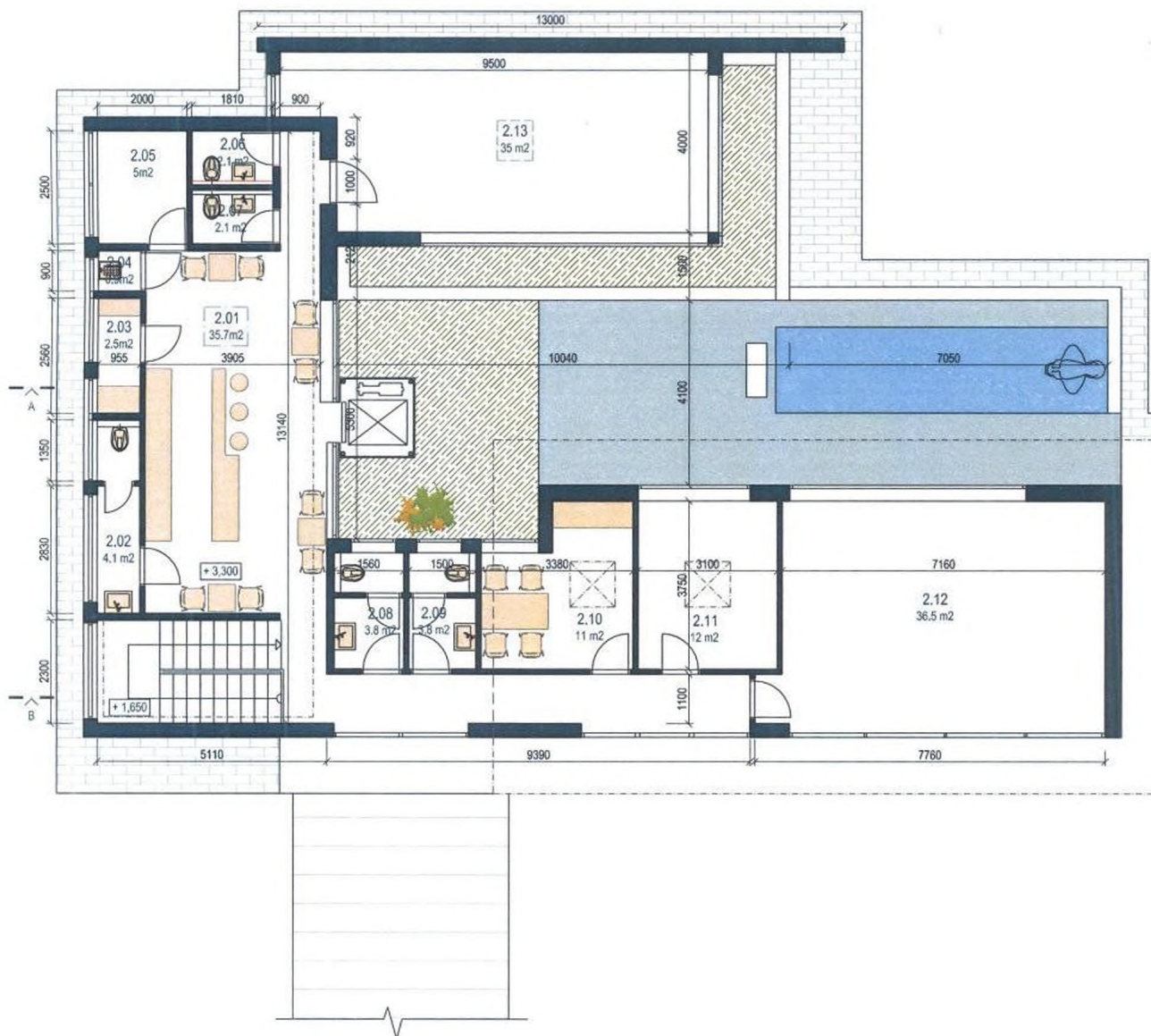


2.NP LEGENDA MÍSTNOSTÍ

OZN.	POPIS MÍSTNOSTI	[M ²]
2.01	KAVÁRNA	35,7
2.02	ZÁZEMÍ ZAMĚSTNANCŮ	4,1
2.03	SKLAD	2,5
2.04	VÝLEVKA	0,9
2.05	TECHNICKÁ MÍSTNOST	5,1
2.06	WC ŽENY	2,1
2.07	WC MUŽI	2,1
2.08	WC MUŽI	3,8
2.09	WC ŽENY	3,8
2.10	DENNÍ MÍSTNOST	11,0
2.11	KANCELÁŘ	12,0
2.12	SÁL 3	36,5
2.13	SÁL 4	35,0

LEGENDA MATERIÁLŮ

	STÁVAJÍCÍ KONSTRUKCE
	ZATRAVNĚNÁ PLOCHA
	BETONOVÁ DLAŽBA
	ZÁMEČKÁ DLAŽBA
	BETONOVÁ LITÁ PODLAHA
	NAVROVANÉ KONSTRUKCE
	BOURANÉ KONSTRUKCE
	VODNÍ PLOCHA



MOŽNOSTI VYUŽITÍ

- OBČERSTVENÍ
- KAMEROVÁ TECHNIKA PRO KONTROLU DĚTÍ V HERNĚ
- MOŽNOST CVIČENÍ
- POSEZENÍ

2.NP LEGENDA MÍSTNOSTÍ

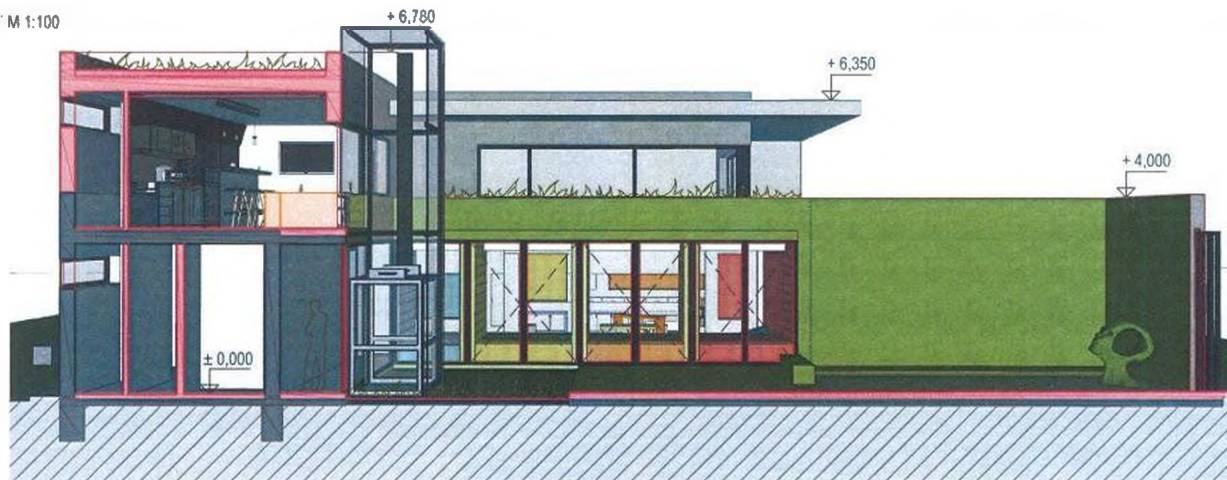
OZN.	POPIS MÍSTNOSTI	[M²]
2.01	KAVÁRNA	35.7
2.02	ZÁZEMÍ ZAMĚSTNANCŮ	4.1
2.03	SKLAD	2.5
2.04	VÝLEVKA	0.9
2.05	TECHNICKÁ MÍSTNOST	5.1
2.06	WC ŽENY	2.1
2.07	WC MUŽI	2.1
2.08	WC MUŽI	3.8
2.09	WC ŽENY	3.8
2.10	DENNÍ MÍSTNOST	11.0
2.11	KANCELÁŘ	12.0
2.12	SÁL 3	36.5
2.13	SÁL 4	35.0

LEGENDA MATERIÁLŮ

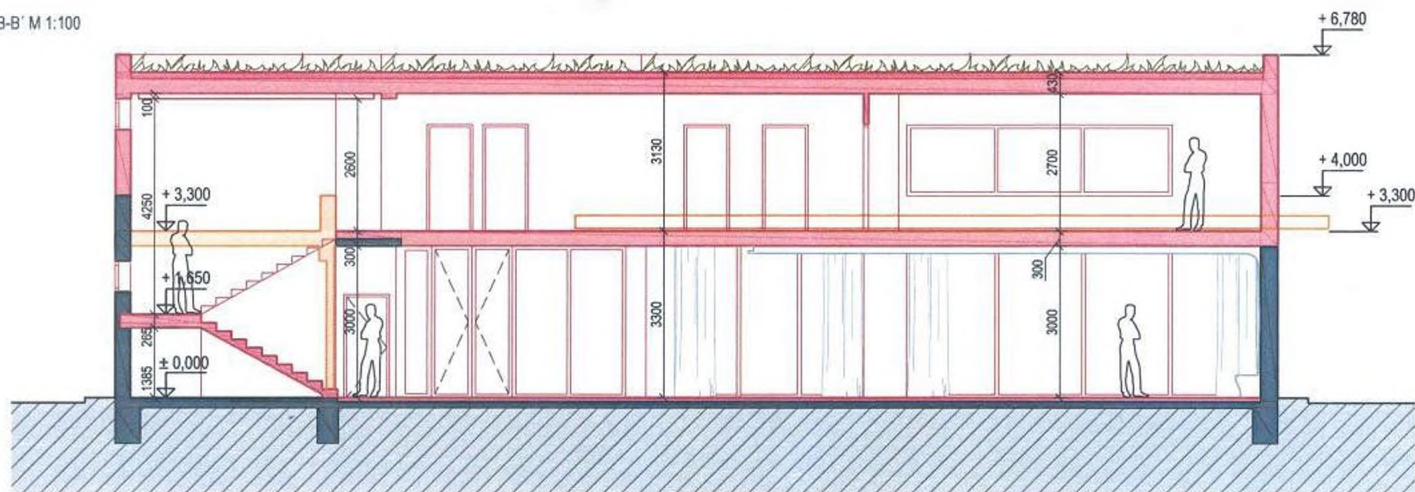
- STÁVAJÍCÍ KONSTRUKCE
- ZATRAVNĚNÁ PLOCHA
- BETONOVÁ DLAŽBA
- ZÁMEČKÁ DLAŽBA
- BETONOVÁ LITÁ PODLAHA
- NAVRHOVANÉ KONSTRUKCE
- VODNÍ PLOCHA



SCHÉMATICKÝ ŘEZ A-A' M 1:100



PODÉLNÝ ŘEZ B-B' M 1:100

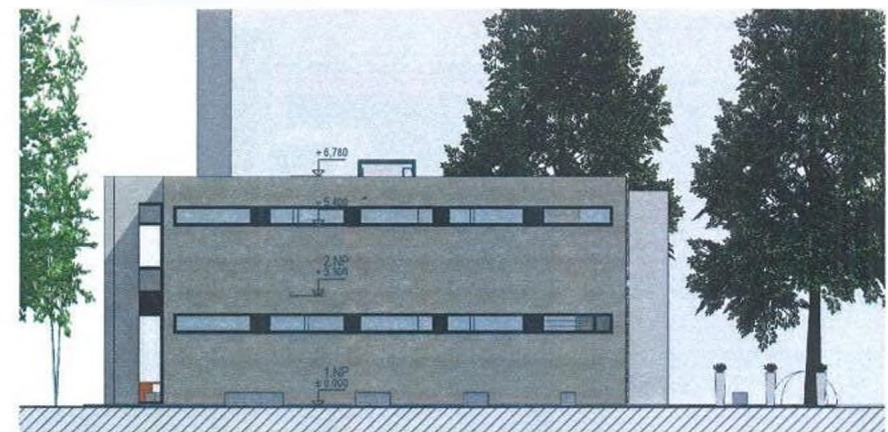


- LEGENDA MATERIÁLŮ
- STÁVAJÍCÍ KONSTRUKCE
 - NAVRHOVANÉ KONSTRUKCE
 - BOURANÉ KONSTRUKCE
 - STÁVAJÍCÍ ZEMINA

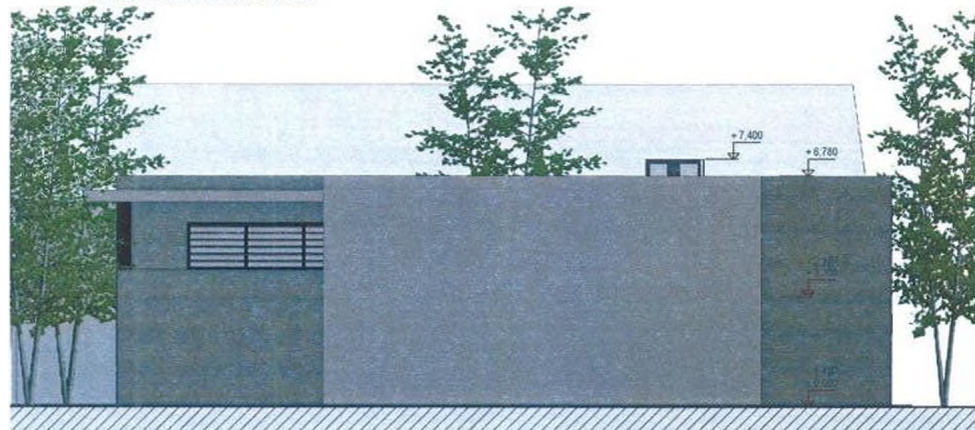
POHLED JIŽNÍ M 1:150



POHLED ZÁPADNÍ M 1:150



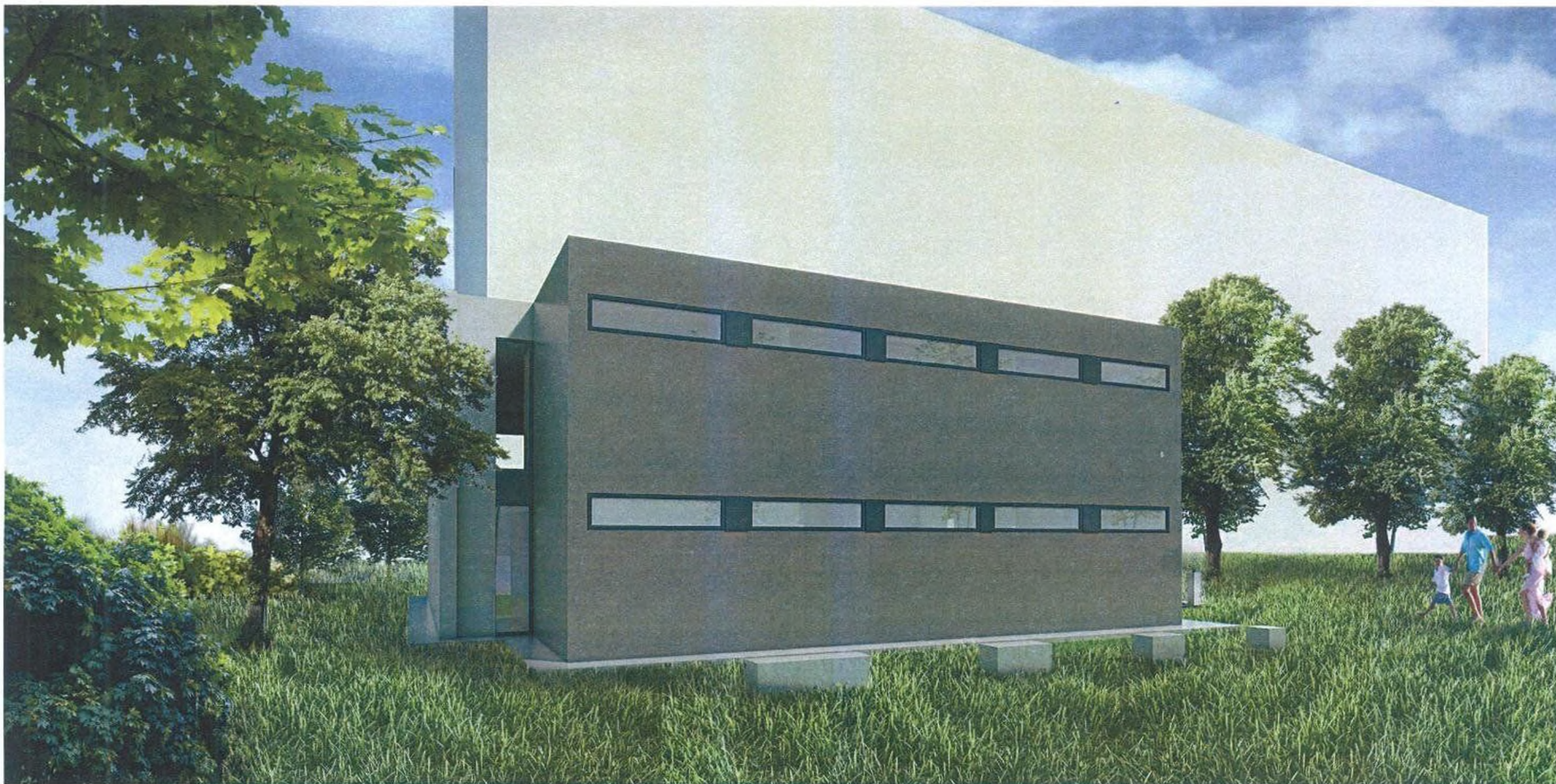
POHLED SEVERNÍ M 1:150



POHLED VÝCHODNÍ M 1:150





















PRÁHA 8
části
odbor správy majetku
Zenklova 1/35 (2)
190 48 Praha 8 - Libeň

