



KUPNÍ SMLOUVA

podle § 2079 a násl. zákona č. 89/2012 Sb., občanský zákoník, v platném znění (dále jen „občanský zákoník“)

1. SMLUVNÍ STRANY

KUPUJÍCÍ:

Masarykova univerzita,

se sídlem Žerotínovo náměstí 617/9, 601 77 Brno,

zastoupená: Mgr. Bc. Davidem Póčem, kvestorem

IČ: 00216224

DIČ: CZ00216224

Bankovní spojení: Komerční banka a.s., pobočka Brno-město

č. účtu: 174-85636621/0100

Masarykova univerzita je veřejná vysoká škola podle zákona č. 111/1998 Sb., nezapsaná v obchodním rejstříku

Kontaktní osoba pro převzetí dodávky Zboží:

XXXXXXXXXX, č.: XXXXXXXXXXX, e-mail: XXXXXXXXXXX

Kontakt pro fakturaci zboží:

fakturace@ceitec.muni.cz

(dále jen jako „Kupující“)

PRODÁVAJÍCÍ:

Obchodní firma/název: KRD – obchodní společnost s.r.o.

Sídlo/místo podnikání: Pekařská 603/12, Praha 5, 155 00

IČ: 26424991

DIČ: CZ26424991

Zastoupen: Mgr. Viktorem Krivjanským, jednatelem společnosti

Zápis v obchodním rejstříku: vedeném Městským soudem v Praze, v oddílu C, vložce 81246

Bankovní spojení: 1387866822/ 2700

Korespondenční adresa: Pekařská 603/12, Praha 5, 155 00

Kontaktní osoba: XXXXXXXXXXX, tel. č.: XXXXXXXXXXX, e-mail: XXXXXXXXXXX

Kontaktní osoba pro reklamace věcí: XXXXXXXXXXX, tel. č.: XXXXXXXXXXX, e-mail: servis@krd.cz

Kontaktní osoba pro zajištění autorizovaného servisu: XXXXXXXXXXX, tel. č.: XXXXXXXXXXX, e-mail: servis@krd.cz

E-mailová adresa pro zaslání výzvy k zahájení plnění: krd@krd.cz ; XXXXXXXXXXX

E-mailová adresa pro zaslání vyrozumění o zveřejnění této Smlouvy v Registru smluv a pro zaslání originálu elektronicky podepsané smlouvy: krd@krd.cz, XXXXXXXXXXX

(dále jen jako „Prodávající“)



Kupující, jakožto zadavatel veřejné zakázky s názvem **Inkubátory – část 4 (CO2)** zadávané v zadávacím řízení v souladu s příslušnými ustanoveními zákona č. 134/2016 Sb., o veřejných zakázkách, ve znění pozdějších předpisů, (dále také jen „ZZVZ“), rozhodl o výběru Prodávajícího ke splnění této veřejné zakázky. Prodávající je plně vázán svou nabídkou podanou do zadávacího řízení na tuto veřejnou zakázku.

Smluvní strany uzavírají níže uvedeného dne, měsíce a roku tuto kupní smlouvu (*dále jen „Smlouva“*).

Kupující usiluje o financování předmětu této Smlouvy z veřejných zdrojů, a to z **Národního plánu obnovy (název projektu: NPO: MUNI BioPharma Hub reg. č. Z332802000004**. Kupující je současně příjemce dotace z veřejných zdrojů: **Operační program Jan Amos Komenský, Obnova a modernizace národní infrastruktury pro translační medicínu EATRIS-CZ, reg.č. CZ.02.01.01/00/23_015/0008208, financovaný Evropskou unií**.

Smluvní strany berou na vědomí, že jakékoli, byť jen částečné, neplnění povinností vyplývajících ze Smlouvy, ať už na straně Kupujícího či Prodávajícího, může ohrozit čerpání dotace, příp. může vést k udělení sankcí Kupujícímu ze strany orgánů oprávněných k výkonu kontroly Projektu.

Škoda, která může Kupujícímu neplněním povinností Smluvních stran stanovených Smlouvou vzniknout, tak může i přesáhnout kupní cenu.

2. PŘEDMĚT SMLOUVY

2.1 Předmětem této Smlouvy (dále též „Smlouva“) je **dodávka 20 kusů inkubátorů** podrobně specifikovaná v příloze č. 1 této Smlouvy (dále též „Zboží“) pro účely vymezené v čl. 2.3 této Smlouvy. Definici předmětu této Smlouvy upřesňuje podrobná technická specifikace, která je obsažena v oddílech „Technické podmínky“ a „Technická specifikace nabízeného plnění“ v příloze č. 1 této Smlouvy a tvoří nedílnou součást této Smlouvy.

2.2 Součástí předmětu plnění dle této Smlouvy je rovněž:

- a) předání veškerých dokladů požadovaných právními předpisy ČR k používání předmětu plnění – Zboží. Prodávající prohlašuje, že předmět plnění splňuje veškeré podmínky stanovené právními předpisy k používání předmětu plnění, a že Kupujícímu předal veškeré doklady potřebné k provozování předmětu plnění, za což Kupujícímu ručí.
- a) doprava Zboží do místa plnění
- b) instalace, ověření funkčnosti Zboží a uvedení Zboží do provozu,
- c) technické a aplikační seznámení uživatelů s obsluhou
- d) uživatelská instruktáž pověřených pracovníků Kupujícího (předpokládaný počet osob: 2 osoby) v rozsahu minimálně 2 hodin; uživatelská instruktáž musí být provedena v českém nebo slovenském jazyce osobou s odpovídající odborností a bude zahrnovat zejména obsluhu zboží, uživatelskou údržbu a řešení/odstraňování základních problémů, vysvětlení funkcionalit SW. Výše uvedené požadavky zohledňují odbornou náročnost obsluhy předmětu plnění a počet osob ji zajišťující na straně Kupujícího.
- e) odvezení a zlikvidování všech obalů a dalších materiálů použitých při plnění dodávky podle této smlouvy v souladu s ustanovením zákona č. 541/2020 Sb., o odpadech, ve znění pozdějších předpisů,
- f) servis po dobu celé záruční lhůty dle čl. 6.1. této Smlouvy v rozsahu stanovém výrobcem včetně validace a kalibrace, předepsaných preventivních prohlídek, kontrol, revizí a preventivních údržbových prací (jestliže je výrobce nebo právní předpisy ČR vyžadují nebo pokud jimi Prodávající podmiňuje platnost záruky), včetně veškerých oprav, dodávky náhradních dílů a dále včetně cestovného a práce servisních techniků
- g) dvě servisní prohlídky Zboží v průběhu záruční doby na výzvu Kupujícího včetně výměny HEPA/ULPA filtru, je-li instalován v rámci předmětu plnění.

2.3 Zboží bude způsobilé k užití pro účel této Smlouvy, kterým je zejména jeho *použití pro výuku, vědu a doplňkovou činnost* na pracovišti CEITEC MU. Kupující očekává, že vlastnosti Zboží budou odpovídat jeho plánovanému každodennímu využití a intenzivnímu zatížení. Zboží definované v oddíle „Technická specifikace nabízeného plnění“ v příloze č. 1 této Smlouvy musí rovněž splňovat veškeré technické parametry definované v oddíle „Technické podmínky“ v příloze č. 1 této Smlouvy. Dále bude Zboží splňovat veškeré technické

standards a normy předepsané platnou legislativou České republiky. Prodávající podpisem této Smlouvy zejména prohlašuje, že Zboží je:

- a) ve výlučném vlastnictví Prodávajícího a neváznou na něm zástavy ani žádná jiná práva třetích osob.
 - b) nové, originální, nepoužité a nemá žádné vady faktické ani právní
- 2.4 Neposkytnutí součástí předmětu plnění dle čl. 2.2 této Smlouvy a nesplnění technických parametrů definovaných v příloze č. 1 této Smlouvy, technických standardů a norem předepsaných platnou legislativou České republiky se považuje za podstatné porušení této Smlouvy.
- 2.5 Prodávající se zavazuje za podmínek stanovených touto Smlouvou řádně a včas na svůj náklad a na svoji odpovědnost dodat a předat Kupujícímu Zboží specifikované v oddíle „Technická specifikace nabízeného plnění“ v příloze č. 1 této Smlouvy do místa plnění a převést na Kupujícího vlastnické právo ke Zboží. Prodávající odpovídá za to, že dodávka Zboží bude provedena s odbornou péčí a v souladu se všemi platnými právními předpisy, touto Smlouvou i příslušnými přílohami k této Smlouvě a s relevantními technickými a kvalitativními normami.
- 2.6 Kupující se zavazuje řádně a včas Zboží převzít. Kupující je povinen zaplatit Prodávajícímu Kupní cenu za podmínek a způsobem uvedeným v této Smlouvě. Kupující se stává vlastníkem Zboží a nebezpečí škody na Zboží přechází na Kupujícího podpisem Předávacího protokolu specifikovaného v čl. 5.7 této Smlouvy.

3. KUPNÍ CENA

- 3.1 Kupní cena je stanovena na základě nabídky Prodávajícího předložené v rámci zadávacího řízení jako cena maximální a nepřekročitelná pro dodávku vymezenou v čl. 2 této Smlouvy a činí:

3.134.040,- Kč

bez daně z přidané hodnoty (dále jen „DPH“).

Prodávající je oprávněn ke kupní ceně připočítat DPH ve výši stanovené dle zákona č. 235/2004 Sb., o dani z přidané hodnoty, ve znění pozdějších předpisů (dále jen „ZDPH“), a to k datu uskutečnění zdanitelného plnění (dále jen „DUZP“). DUZP je den převzetí Zboží.

Kupní cena obsahuje veškeré náklady spojené s dodáním Zboží zejména náklady pořízení Zboží včetně nákladů na jeho výrobu, náklady na dopravu Zboží do místa plnění včetně případných nákladů na manipulační mechanismy, náklady na pojištění Zboží, ostrahu Zboží do jeho předání a převzetí, daně a poplatky spojené s dodávkou a náklady na průvodní dokumentaci. Sjednaná kupní cena je nezávislá na vývoji cen a kursových změnách.

- 3.2 Položkový rozpočet celkové kupní ceny stanovené v čl. 3.1. této Smlouvy je stanoven v příloze č. 2, která tvoří nedílnou součást této Smlouvy.
- 3.3 Prodávající prohlašuje, že je plně seznámen s rozsahem a povahou požadavků Kupujícího na předmět plnění této Smlouvy a že správně vymezil, vyhodnotil a ocenil veškeré náklady, které jsou nezbytné pro řádné splnění závazku Prodávajícího z této Smlouvy, a že při stanovení ceny dle této Smlouvy zohlednil všechny technické a obchodní podmínky uvedené v této Smlouvě.
- 3.4 Není-li výslovně uvedeno jinak, veškeré ceny v této Smlouvě uvedené se rozumí bez DPH, která bude Prodávajícím účtována dle předpisů platných ke dni uskutečnění zdanitelného plnění. Sjednaná kupní cena dodávky Zboží je cenou nevyšší přípustnou.

4. PLATEBNÍ PODMÍNKY A PODMÍNKY RUČENÍ ZA NEZAPLACENOU DPH

- 4.1 Kupující neposkytne Prodávajícímu žádné zálohy.
- 4.2 Kupní cena bude uhrazena po řádném předání a převzetí dodávky dle čl. 5.3, čl. 5.4 a čl. 5.7 této Smlouvy na základě daňového dokladu (dále jen faktury) vystaveného Prodávajícím.

- 4.3 Lhůta splatnosti faktury Prodávajícího je nejméně 30 dnů ode dne následujícího po dni doručení bezchybné faktury do sídla Kupujícího. Smluvní strany si sjednávají, že se § 1963 občanského zákoníku pro úpravu splatnosti faktur nepoužije a bude nahrazen ujednáními této Smlouvy.
- 4.4 Faktura musí být Prodávajícímu doručena do 14 dnů od okamžiku splnění dodávky. V případě nesplnění této lhůty je Prodávající v prodlení, které vylučuje prodlení Kupujícího se zaplacením kupní ceny.
- 4.5 Faktura Prodávajícího musí mít náležitosti daňového a účetního dokladu, formou a obsahem odpovídat zákonu č. 563/1991 Sb., v platném znění, a ZDPH a mít náležitosti obchodní listiny dle § 435 odst. 1 občanského zákoníku. K faktuře bude dále přiložena příloha – Předávací protokol specifikovaný v čl. 5.7 této Smlouvy. Faktura musí obsahovat zejména:
- označení účetního dokladu a jeho pořadové číslo
 - identifikační údaje Kupujícího včetně DIČ
 - identifikační údaje Prodávajícího včetně DIČ,
 - náležitosti obchodní listiny
 - bankovní účet, na který má být provedena platba, který však musí být správcem daně zveřejněn způsobem umožňujícím dálkový přístup.
 - popis obsahu účetního dokladu
 - datum vystavení
 - datum uskutečnění zdanitelného plnění
 - výši ceny bez daně celkem
 - sazbu daně
 - výši daně celkem zaokrouhlenou dle příslušných předpisů
 - cenu celkem včetně daně
 - název programu: Národní plán obnovy (název projektu: NPO: MUNI BioPharma Hub reg. č. Z332802000004) a Operační program Jan Amos Komenský, Obnova a modernizace národní infrastruktury pro translační medicínu EATRIS-CZ, reg.č. CZ.02.01.01/00/23_015/0008208, financovaný Evropskou unií
 - podpis odpovědné osoby Prodávajícího
 - přílohy:
 - originál oboustranně podepsaného Předávacího protokolu

V případě, že faktura nebude obsahovat výše uvedené náležitosti, bude Kupujícímu vrácena k opravě bez proplacení. V takovém případě lhůta splatnosti počíná běžet znovu ode dne doručení opravené či nové vyhotovené faktury. Za nesplněnou náležitost faktury se považuje rovněž uvedení účtu, který není zveřejněn správcem daně ve smyslu § 109 odst. 2 písm. c) ZDPH. V tomto případě bude, dle volby Kupujícího, buď faktura vrácena bez proplacení, nebo zaplacená na jiný účet Prodávajícího, který je zveřejněn správcem daně způsobem umožňujícím dálkový přístup ve smyslu § 109 odst. 2 písm. c) ZDPH.

- 4.6 Prodávající je povinen neprodleně písemnou formou informovat Kupujícího o jakékoli relevantní skutečnosti uvedené v § 109 odst. 1 písm. a), b) a c) ZDPH, jež by mohla mít vztah k nezaplacení zdanitelného plnění dle ZDPH. Kupující si v případě obdržení takovéto informace o skutečnostech uvedených § 109 odst. 1 písm. a), b) a c) ZDPH vyhrazuje právo uhradit za Prodávajícího DPH ze zdanitelného plnění dle této Smlouvy přímo jeho příslušnému správci daně. V případě nedodržení informační povinnosti dle tohoto článku je Prodávající povinen uhradit Kupujícímu smluvní pokutu dle článku 8.6 této Smlouvy.
- 4.7 Smluvní strany berou na vědomí, že správce daně zveřejňuje ode dne 1. 4. 2013 nespolehlivého plátce DPH v rejstříku nespolehlivých plátců DPH vedeném MF ČR a že Kupující, dle § 109 odst. 3 ZDPH ručí jako příjemce zdanitelného plnění k okamžiku jeho uskutečnění za nezaplacenou DPH z tohoto plnění.
- 4.8 Pokud v okamžiku uskutečnění zdanitelného plnění je Prodávající veden v rejstříku nespolehlivých plátců DPH, anebo nastane některá z jiných skutečností rozhodných pro ručení Kupujícího, je Kupující oprávněn zaplatit Prodávajícímu pouze kupní cenu bez DPH a DPH odvést příslušnému správci daně dle platných právních předpisů. O provedené úhradě DPH správci daně bude Kupující Prodávajícího informovat kopií oznámení pro správce daně dle § 109 a) ZDPH bez zbytečného odkladu.

4.9 Peněžitý závazek (dluh) Kupujícího se považuje za splněný v den, kdy je dlužná částka odepsána z účtu Kupujícího, a to i v případě, že Kupující plní dle čl. 4.8 této Smlouvy příslušnému správci daně.

5. MÍSTO PLNĚNÍ, LHŮTA PLNĚNÍ A DODACÍ PODMÍNKY, NEJZAZŠÍ TERMÍN PLNĚNÍ

5.1 Místem plnění je **prostory pavilonu G61 Univerzitního kampusu Bohunice, 2. až 4. nadzemní podlaží, ulice Studentská, 625 00 Brno.**

5.2 Kontaktní osoba pro převzetí dodávky Zboží je uvedena v úvodním čl. 1 této Smlouvy.

5.3 Prodávající se zavazuje veškeré Zboží řádně dodat a protokolárně předat Kupujícímu **do 12 týdnů ode dne doručení písemné výzvy** k zahájení plnění na e-mailovou adresu Prodávajícího uvedenou v úvodním čl. 1 této Smlouvy (dále také „Termín předání a převzetí Zboží“). Zboží bude dodáno ve dvou dílčích dodávkách na základě výzev Kupujícího, přičemž Kupující ve výzvě specifikuje počet kusů Zboží požadovaných v rámci jednotlivé dílčí dodávky. Kupující přijme i dřívější dodávku Zboží, avšak není povinen přijmout dodávku Zboží přede dnem nabytí účinnosti této smlouvy. Prodávající je povinen informovat kontaktní osobu Kupujícího pro převzetí dodávky Zboží o přesném termínu dodávky Zboží, a to nejpozději 5 dnů před realizací dodávky Zboží, tj. před termínem předání a převzetí Zboží. Prodlení Prodávajícího se splněním dodávky Zboží a jejím předáním se považuje za podstatné porušení této Smlouvy.

5.4 Nejzazší termín plnění

- Prodávající se zavazuje veškeré Zboží řádně dodat a protokolárně předat Kupujícímu **nejpozději do 1. 12. 2026** (dále jen „Nejzazší termín plnění“).
- Smluvní strany sjednávají, že uvedený Nejzazší termín plnění je konečný a nepřekročitelný, je tedy fixním závazkem ve smyslu ustanovení § 1980 občanského zákoníku.
- Kupující výslovně prohlašuje, že po uplynutí Nejzazšího termínu plnění nemá zájem na opožděném plnění, a to z důvodu financování předmětu Smlouvy z dotačních prostředků, jejichž čerpání je časově omezeno.
- Marným uplynutím Nejzazšího termínu plnění závazek Prodávajícího zaniká bez dalšího, aniž by bylo třeba odstoupení od smlouvy ze strany Kupujícího.

5.5 Kupující zašle vyrozumění o zveřejnění této Smlouvy v Registru smluv na e-mail Prodávajícího, uvedeného v úvodním čl. 1 této Smlouvy.

5.6 Termín předání a převzetí Zboží může být přiměřeně prodloužen:

- jestliže zjistí Prodávající při plnění závazků ze Smlouvy skryté překážky týkající se místa předání a převzetí Zboží znemožňující odevzdat Zboží dohodnutým způsobem či
- dojde k přerušení přípravy dodání Zboží způsobeného nepředvídatelnou a nepřekonatelnou překážkou vzniklou nezávisle na vůli stran (tzv. vyšší moc) ve smyslu § 2913 odst. 2 občanského zákoníku, smluvní strany jsou povinny se bezprostředně vzájemně informovat o vzniku takové okolnosti a dohodnout způsob jejího řešení, jinak se vyšší moci nemohou dovolávat.

Prodloužení Termínu předání a převzetí se určí podle doby trvání překážky nebo neplnění závazků Kupujícího sjednaných touto Smlouvou, s přihlédnutím k době nezbytné pro obnovení prací, za podmínky, že Prodávající učinil veškerá opatření ke zkrácení nebo předejití zpoždění a po písemné dohodě smluvních stran. Kupující výslovně deklaruje, že se nejedná o vyhrazené změny závazku ve smyslu § 100 odst. 1 ZZVZ, všechny změny budou klasifikovány dle § 222 ZZVZ.

5.7 Dodávka se považuje podle této Smlouvy za splněnou a řádně provedenou, pokud Zboží bylo:

- řádně předáno včetně příslušné dokumentace,
 - řádně nainstalováno a řádně uvedeno do provozu,
 - uživatelé byli technicky a aplikačně seznámeni s obsluhou
 - protokolárně převzato Kupujícím na místě dle čl. 5.1 této Smlouvy, formou protokolu o předání, převzetí Zboží (dále jen „Předávací protokol“)
- Ujednání o závazku poskytovat Kupujícímu servis po dobu celé záruční lhůty (čl. 6.1 této Smlouvy) tím není dotčeno.

- 5.8 Den protokolárního převzetí Zboží Kupujícím dle čl. 5 této Smlouvy je dnem zdanitelného plnění dle čl. 3.1 této Smlouvy.
- 5.9 O splnění dodávky Zboží bude vyhotoven Předávací protokol, který bude obsahovat níže uvedené náležitosti a přílohy:
- název a sídlo Prodávajícího a Kupujícího,
 - identifikace Smlouvy,
 - označení dodaného Zboží včetně výrobního čísla,
 - datum podpisu protokolu o Předávacího protokolu,
 - stav Zboží v okamžiku jeho předání a převzetí,
 - seznam předaných dokladů a dokumentace,
 - seznam uživatelů technicky a aplikačně seznámených s obsluhou
 - ověření, zda bylo splněno řádně.
- 5.10 Splněním dodávky Zboží stvrzeným podpisem kontaktních osob podle této Smlouvy na Předávacím protokolu, přechází na Kupujícího nebezpečí vzniku škody na Zboží, přičemž tato skutečnost nezbavuje Prodávajícího odpovědnosti za škody vzniklé v důsledku vad Zboží. Do doby splnění dodávky nese nebezpečí vzniku škody na dodávce Zboží Prodávající.

6. ZÁRUKA A PRÁVA Z VADNÉHO PLNĚNÍ

- 6.1 Prodávající odpovídá za věcné i právní vady, jež má Zboží v době jeho předání. Prodávající garantuje, že Zboží si po dobu záruční doby zachová své vlastnosti specifikované touto Smlouvou, zejména všechny vlastnosti definované v přílohách č. 1 této Smlouvy, a že v průběhu záruční doby bude způsobilé ke každodennímu použití k účelu definovanému v čl. 2.3. této Smlouvy. Záruční doba za jakost dodaného Zboží, tj. funkčnost Zboží jako celku na celý předmět plnění dle této Smlouvy, činí:

- **min. 60 měsíců**

Záruční doba začíná běžet dnem podpisu Předávacího protokolu dodávky Zboží Kupujícím.

- 6.2 Pro dodávky Zboží, které mají vlastní záruční listy, je záruční doba stanovena v délce tam vyznačené, minimálně však v délce dle čl. 6.1 této Smlouvy.
- 6.3 Požadavek na odstranění vad Zboží, které se projeví v období v záruční době, Kupující uplatní u Prodávajícího bez zbytečného odkladu po jejich zjištění, nejpozději poslední den záruční doby, a to písemným oznámením doručeným k rukám odpovědného zástupce Prodávajícího (reklamaci). I reklamace odeslaná Kupujícím poslední den záruční doby se považuje za včas uplatněnou. V písemné reklamaci Kupující uvede popis vady nebo informaci o tom, jak se vada projevuje, a způsob, jakým ji požaduje odstranit. Kupující je oprávněn požadovat
- odstranění vady opravou, je-li vada tímto způsobem odstranitelná
 - odstranění vady dodáním nového plnění, není-li vada opravou odstranitelná

V případě, že stejná vada vznikne v průběhu záruční doby nejméně potřetí či vznikne-li na Zboží v průběhu záruční doby více než pět různých vad, má Kupující právo požadovat odstranění vady dodáním nového plnění nebo odstoupit od této Smlouvy, i když třetí stejná či šestá různá či poslední vzniklá vada je vada odstranitelná opravou.

- 6.4 Na záruční opravy nastoupí Prodávající v místě instalace Zboží dle této Smlouvy, pokud se smluvní strany nedohodnou jinak, a to v pracovní dny v pracovní době nejpozději **do 1. pracovního dne ode dne doručení reklamace Kupujícím.**
- 6.5 Prodávající se dále zavazuje odstranit vadu a opravit Zboží nebo část Zboží a uhradit veškeré náklady s tím spojené, nejpozději **do 5. pracovního dne, pokud nebude nutné použít náhradní díly a nejpozději do 10. pracovního dne v případě nutnosti použít náhradní díly. Lhůta pro odstranění vad počíná běžet okamžikem doručení reklamace Kupujícího.** V případě, že charakter, závažnost a rozsah vady neumožní lhůtu k odstranění vady Prodávajícímu splnit, může být písemně dohodnuta přiměřeně delší lhůta.
- 6.6 I v případech, kdy Prodávající reklamaci neuzná, je Prodávající povinen vadu po odsouhlasení Kupujícím odstranit – v takovém případě Prodávající písemně Kupujícího upozorní, že vzhledem k neuznání reklamace

se bude domáhat úhrady nákladů na odstranění vady od Kupujícího. Pokud Prodávající reklamaci neuzná, bude oprávněnost reklamace ověřena znaleckým posudkem, který obstará Kupující. V případě, že reklamace bude tímto znaleckým posudkem označena jako oprávněná, ponese Prodávající i náklady na vyhotovení znaleckého posudku. Právo Kupujícího na bezplatné odstranění vady i v tomto případě vzniká dnem doručení reklamace Prodávajícímu. Prokáže-li se, že Kupující reklamoval neoprávněně, je Kupující povinen uhradit Prodávajícímu prokazatelně a účelně vynaložené náklady na odstranění vady.

- 6.7 O odstranění reklamované vady sepiší Prodávající a Kupující protokol, ve kterém potvrdí odstranění vady. O dobu, která uplynula mezi uplatněním reklamace a odstraněním vady, se záruční doba prodlužuje. Na části Zboží, které byly v rámci záruky vyměněny za nové, počíná běžet nová záruční doba dle čl. 6.1. této Smlouvy ode dne podepsání protokolu o odstranění vady.
- 6.8 Prodávající je povinen v rámci odstranění vad Zboží použít pouze takové náhradní nebo montážní díly a materiál, které jsou originální nebo oficiálně doporučené (schválené) výrobcem Zboží, pokud se smluvní strany výslovně nedohodnou jinak.
- 6.9 Další práva Kupujícího z vadného plnění dle obecných právních předpisů, zejména §§ 2099 a násl. občanského zákoníku nejsou ujednáními této Smlouvy dotčena či omezena.
- 6.10 Další práva Kupujícího vyplývající ze záruky za jakost dle obecných právních předpisů, zejména §§ 2113 a násl. občanského zákoníku nejsou ujednáními této Smlouvy dotčena či omezena.

7. ZÁRUČNÍ A POZÁRUČNÍ SERVIS

- 7.1 Prodávající je povinen v průběhu záruční doby provádět veškeré servisní úkony, jejichž provedením podmiňuje platnost záruky.
- 7.2 Prodávající deklaruje, že minimálně po dobu 5 let ode dne uplynutí posledního dne záruční doby bude připraven nabídnout na písemnou výzvu Kupujícího za úplatu v místě a čase obvyklou pozáruční servis. Uzavření jednotlivého závazku k poskytnutí pozáručního servisu vznikne vždy až na základě samostatné objednávky Kupujícího a její akceptace Prodávajícím. Kupující není povinen pozáruční servis od Prodávajícího objednat. Náklady na pozáruční servis hradí Kupující.

Poskytování pozáručního servisu Prodávajícím není sjednáno jako výhradní. Kupující si vyhrazuje právo zajistit pozáruční servis i od třetích osob bez jakékoliv sankce ze strany Prodávajícího.

Pokud je součástí dodávky software, garantuje Prodávající funkčnost softwaru a systému jako celku (zachování jeho vlastností a stability) v rámci záruční doby a v rámci pozáručního servisu, minimálně pak po dobu realizace projektu. Na tuto garanci se nevztahují okolnosti, které dodavatel není schopen v budoucnosti ovlivnit – zejména změny datové infrastruktury uživatele nebo změny podmínek třetích stran. Garance se však vždy vztahuje na funkčnost software spouštěného v softwarovém prostředí Kupujícího, a na funkčnosti software ve spolupráci s aktualizovanou verzí obecně používaných softwarových systémů, jež jsou pro řádné využití software klíčové. Tato garance se vztahuje i na případně novější verze zmíněných systémů, pokud jejich dodavatel/é zastaví uživatelskou podporu.

- 7.3 Prodávající deklaruje, že po dobu minimálně 5 let ode dne uplynutí posledního dne záruční doby zajistí dostupnost náhradních dílů pro všechny části Zboží, a to do 30 dnů ode dne doručení výzvy Kupujícího. Dodávky náhradních dílů po skončení záruční doby budou realizovány výhradně na základě samostatné objednávky Kupujícího za cenu v místě a čase obvyklou. Kupující není povinen náhradní díly od Prodávajícího odebírat.

8. SMLUVNÍ POKUTY A NÁHRADA ŠKODY

- 8.1 Pokud bude Prodávající se splněním dodávky Zboží v prodlení proti Termínu předání a převzetí dodávky sjednanému podle této Smlouvy, je Kupující oprávněn účtovat Prodávajícímu smluvní pokutu ve výši 0,05 % z kupní ceny (bez DPH) za každý i započatý den prodlení.
- 8.2 Pokud Prodávající neodstraní reklamovanou vadu ve sjednané lhůtě, případně nezajistí Kupujícímu bezplatně plnou funkčnost celé sestavy poskytnutím náhradní adekvátní komponenty dané sestavy, je Kupující oprávněn

účtovat Prodávajícímu smluvní pokutu ve výši 0,10 % z kupní ceny (bez DPH) za každou reklamovanou vadu, u níž je Prodávající v prodlení, za každý den prodlení.

- 8.3 Pokud bude Kupující v prodlení s úhradou faktury proti sjednanému termínu a neprokáže, že toto prodlení bylo způsobeno opožděným uvolněním prostředků státního rozpočtu, je Prodávající oprávněn účtovat Kupujícímu úrok z prodlení ve výši 0,02 % z dlužné částky za každý i započatý den prodlení. Úrok z prodlení dle tohoto odstavce se nepočítá z DPH, kterou Kupující odvede přímo na účet správce daně Prodávajícího dle článku 4.7 až 4.9 této Smlouvy.
- 8.4 Pokud Prodávající neodstraní poruchu Zboží vzniklou do doby dle článku 7.2. této Smlouvy po uplynutí záruční lhůty, popř. neprovede pozáruční servis na základě výzvy kupujícího dle čl. 7.2 této Smlouvy, ve lhůtě stanovené čl. 7.2 této Smlouvy je Kupující oprávněn účtovat Prodávajícímu smluvní pokutu ve výši 0,05 % z kupní ceny (bez DPH) za každou poruchu, s jejímž odstraněním je Prodávající v prodlení, resp. za každý neprovedený pozáruční servis, a to za každý započatý den prodlení. Smluvní pokuta dle tohoto odstavce se neuplatní v případech, kdy je vada Zboží neodstranitelná z objektivních důvodů.
- 8.5 V případě nedodržení informační povinnosti dle čl. 4.6 této Smlouvy je Prodávající povinen uhradit Kupujícímu smluvní pokutu ve výši 20 % z výše této potenciálně nezaplacené daně (z částky, jakou Kupující ručí za potenciálně nezaplacenou daň dle § 109 odst. 1 písm. a) ZDPH).
- 8.6 Smluvní pokuty dle této Smlouvy se hradí na základě faktur. Strana, která je povinná smluvní pokutu uhradit, tak musí učinit nejpozději do třiceti (30) dnů od dne obdržení příslušné faktury. Stejná lhůta se vztahuje i na úhradu úroků z prodlení.
- 8.7 Kupující si vyhrazuje právo započíst smluvní pokuty vůči pohledávkám Prodávajícího za Kupujícím.
- 8.8 Zaplacením smluvní pokuty není dotčen nárok Kupujícího na náhradu škody způsobené mu porušením povinnosti Prodávajícího, na niž se sankce vztahuje. Smluvní strany se dohodly, že pro uplatnění smluvní pokuty a nároku na náhradu škody vyplývající z porušení této Smlouvy se nepoužije § 2050 občanského zákoníku

9. UKONČENÍ SMLUVNÍHO VZTAHU

- 9.1 Smluvní vztah založený touto Smlouvou může být ukončen splněním předmětu plnění, dohodou Smluvních stran nebo odstoupením od této Smlouvy.
- 9.2 Kupující je oprávněn od této Smlouvy odstoupit v následujících případech:
 - že dojde k podstatnému porušení povinností uložených Prodávajícímu touto Smlouvou,
 - že proti majetku Prodávajícího bude vedeno insolvenční řízení;
 - že dojde k nepodstatnému porušení povinností uložených Prodávajícímu touto Smlouvou, které Prodávající v dodatečně poskytnuté lhůtě neodstraní;
 - že Prodávající nebude i přes písemnou výzvu Kupujícího respektovat pokyny Kupujícího
 - v případě, že Prodávající uvedl ve své nabídce do veřejné zakázky, jejímž výsledkem je tato Smlouva, informace nebo doklady, které neodpovídají skutečnosti a měly nebo mohly mít vliv na výsledek této veřejné zakázky.
- 9.3 Prodávající je oprávněn od této Smlouvy odstoupit v případě podstatného porušení povinností Kupujícího podle této Smlouvy, přičemž za podstatné porušení této Smlouvy se považuje na straně Kupujícího nezaplacení kupní ceny podle této Smlouvy ve lhůtě delší 30 ti dni po dni splatnosti příslušné faktury splňující náležitosti specifikované v čl. 4.5. této Smlouvy.
- 9.4 Účinnost odstoupení od této Smlouvy nastává doručením oznámení o odstoupení druhé smluvní straně.

10. DODATKY A ZMĚNY SMLOUVY

- 10.1 Tuto Smlouvu lze měnit nebo doplnit pouze písemnými průběžně číslovanými smluvními dodatky, jež musí být jako takové označeny a platně podepsány oběma smluvními stranami.

- 10.2 Předloží-li některá ze smluvních stran návrh dodatku k této Smlouvě, je druhá smluvní strana povinna se k návrhu vyjádřit do patnácti dnů ode dne následujícího po dni doručení návrhu dodatku.
- 10.3 Prodávající není oprávněn převést svoje práva a povinnosti z této Smlouvy na jinou osobu.

11. ZÁVĚREČNÁ UJEDNÁNÍ

- 11.1 Prodávající se zavazuje dodržet veškeré podmínky stanovené touto Smlouvou a jejími přílohami. Součástí této Smlouvy je také zadávací dokumentace a nabídka Prodávajícího, na základě které byla tato Smlouva uzavřena, podle nichž budou posuzována práva a závazky výslovně v této Smlouvě neupravené. V případě rozporu mezi zadávací dokumentací a nabídkou Prodávajícího, který by měl za následek znevýhodnění Kupujícího nebo jakoukoliv újmu na právech Kupujícího oproti zadávací dokumentaci, bude se obsah práv a povinností řídit vždy úpravou v zadávací dokumentaci. Zadávací dokumentaci a nabídku Prodávajícího mají obě smluvní strany k dispozici již před podpisem této Smlouvy a jsou nedílnou součástí Smlouvy i v případě, že netvoří pevně připojenou přílohu k výtisku této Smlouvy.
- 11.2 Prodávající přebírá nebezpečí podstatných změn okolností.
- 11.3 Projev vůle s dodatkem nebo odchylkou, která podstatně nemění podmínky nabídky, se nepovažuje za přijetí nabídky. Smluvní strany se dohodly, že pro nepodstatné změny této Smlouvy se nepoužije § 1740 odst. 3 občanského zákoníku.
- 11.4 Doručením dle této Smlouvy se rozumí den doručení druhé straně poštou nebo kurýrní službou na adresu smluvní strany specifikované v záhlaví této Smlouvy nebo den osobního předání do dispozice druhé smluvní strany. Pouze doručení reklamace dle čl. 6.3 této Smlouvy může být provedeno i na elektronickou adresu Prodávajícího uvedenou v záhlaví této Smlouvy.
- 11.5 Tato Smlouva může být uzavřena pouze v písemné formě, veškeré změny a zánik této Smlouvy je možný pouze za dodržení písemné formy. K platnosti právního jednání učiněného v písemné formě se vyžaduje podpis stran.
- 11.6 Strany mají povinnost nahradit škodu dle § 2909 a následující občanského zákoníku. Škoda se hradí v penězích.
- 11.7 Smluvní strany si dohodly, že se tato Smlouva a právní vztahy z ní vyplývající řídí právem ČR. Strany se dohodly na vyloučení použití úmluvy OSN o smlouvách o mezinárodní koupi zboží (tzv. Vídeňské úmluvy). Smluvní strany se dohodly, že k řešení veškerých právních sporů, které mezi nimi vzniknou na základě této Smlouvy, jsou příslušné soudy České republiky.
- 11.8 Prodávající bere na vědomí, že podle § 2 písm. e) zákona č. 320/2001 Sb., o finanční kontrole ve veřejné správě, v platném znění, je osobou povinnou spolupůsobit při výkonu finanční kontroly a zavazuje se při výkonu finanční kontroly podle uvedeného předpisu spolupůsobit. Tato povinnost se týká rovněž těch částí Smlouvy a dokumentů souvisejících s plněním této Smlouvy, které podléhají ochraně podle zvláštních právních předpisů (např. jako obchodní tajemství, utajované skutečnosti) za předpokladu, že budou splněny požadavky kladené právními předpisy. Prodávající se rovněž zavazuje k obdobné povinnosti zavázat také své případné poddodavatele.
- 11.9 Další povinnosti Prodávajícího v souvislosti s Projektem
- Prodávající se za podmínek stanovených Smlouvou v souladu s pokyny Kupujícího a při vynaložení veškeré potřebné péče zavazuje archivovat nejméně do 31. 12. 2038 veškeré písemnosti vyhotovené v souvislosti s plněním Smlouvy a kdykoli po tuto dobu k nim Kupujícímu umožnit přístup; po uplynutí této doby je Kupující oprávněn tyto písemnosti od Prodávajícího bezplatně převzít;
- 11.10 Prodávající se za podmínek stanovených touto Smlouvou v souladu s pokyny Kupujícího a při vynaložení veškeré potřebné péče zavazuje strpět uveřejnění uzavřené Smlouvy včetně případných dodatků v souladu s ustanovením § 219 zákona č. 134/2016 Sb., o zadávání veřejných zakázek, ve znění pozdějších předpisů (dále jen „ZZVZ“) a poskytnout plnou součinnost ke splnění povinností vyplývajících ze znění tohoto ustanovení ZZVZ.

- 11.11 V návaznosti na základní zásady zadávání veřejných zakázek stanovených ZZVZ má Prodávající zájem na plnění Smlouvy v souladu se zásadami společensky odpovědného zadávání, environmentálně odpovědného zadávání a inovací. Na základě této skutečnosti Prodávající prohlašuje, že:
- a) zajistí v rámci plnění Smlouvy legální zaměstnávání osob a zajistí pracovníkům podílejícím se na dodávce Zboží odpovídající úroveň bezpečnosti práce a férové a důstojné pracovní podmínky. Odpovídající úroveň bezpečnosti práce a férovými a důstojnými pracovními podmínkami se rozumí takové pracovní podmínky, které splňují alespoň minimální standardy stanovené pracovní právními a mzdovými předpisy. Kupující je oprávněn požadovat předložení dokladů, ze kterých dané povinnosti vyplývají a Prodávající je povinen je bez zbytečného odkladu Kupujícímu předložit. Prodávající je povinen zajistit splnění požadavků tohoto ustanovení Smlouvy i u svých subdodavatelů. Nesplnění povinností Prodávajícího dle tohoto ustanovení Smlouvy se považuje za podstatné porušení Smlouvy.
 - b) zajistí řádné a včasné plnění finančních závazků svým subdodavatelům, kdy za řádné a včasné plnění se považuje plné uhrazení subdodavatelem vystavených faktur za plnění poskytnutá Prodávajícímu k dodanému Zboží, a to vždy nejpozději do 30 dnů od obdržení platby ze strany Kupujícího za konkrétní plnění (pokud již splatnost subdodavatelem vystavené faktury nenastala dříve). Prodávající se zavazuje přenést totožnou povinnost do dalších úrovní dodavatelského řetězce a zavázat své subdodavatele k plnění a šíření této povinnosti též do nižších úrovní dodavatelského řetězce. Objednatel je oprávněn požadovat předložení dokladů o provedených platbách subdodavatelům a smlouvy uzavřené mezi Prodávajícím a subdodavatelem a Prodávající je povinen je bezodkladně poskytnout. Nesplnění povinností Prodávajícího dle tohoto ustanovení Smlouvy se považuje za podstatné porušení Smlouvy.
 - c) se bude v souvislosti s plněním Smlouvy snažit minimalizovat dopad na životní prostředí, respektovat udržitelnost či možnosti cirkulární ekonomiky a pokud je to možné a vhodné bude implementovat nové nebo značně zlepšené produkty, služby nebo postupy; tento závazek bude požadovat i od svých subdodavatelů.
 - d) sdělí Kupujícímu údaje o jménu a identifikačním čísle pro účely DPH nebo daňovém identifikačním čísle poddodavatele první úrovně u poddodávek ve výši nad 50 000 EUR a o poddodavatelské smlouvě (datum smlouvy, název, referenční číslo a smluvní částka), a to ve lhůtě do 3 pracovních dní po uzavření této Smlouvy. Požadované informace poskytne Prodávající Kupujícímu písemně prostřednictvím emailu na kontaktní osobu uvedenou v této smlouvě či prostřednictvím zprávy odeslané přes profil zadavatele. Povinnost uvedená v tomto odstavci se neuplatní v případě, kdy Prodávající prohlásí (obdobným způsobem) Kupujícímu, že bude plnit předmět této Smlouvy bez využití poddodavatelů nebo, že žádná z poddodávek nedosahuje limitní částky 50 000 EUR.
- 11.12 Smluvní strany prohlašují, že jsou srozuměny s tím, že tato Smlouva bude Kupujícím zveřejněna v Registru smluv dle zákona o Registru smluv.
- 11.13 Smluvní strany prohlašují, že před podpisem této Smlouvy si vzájemně vyjasnily, které části Smlouvy podléhají utajení a nebudou zveřejněny v Registru smluv.
- 11.14 Nezveřejní-li smluvní strany tuto smlouvu v Registru smluv dle zákona o Registru smluv, sledují tím ochranu vzájemných legitimních zájmů, zejména ochranu práv duševního vlastnictví, obchodní tajemství, know-how, utajovaných informací, osobních údajů nebo obdobnou ochranu práv třetích osob.
- 11.15 Je-li nebo stane-li se některé ustanovení této Smlouvy neplatným nebo neúčinným, nezpůsobuje to neplatnost, resp. neúčinnost ostatních ustanovení této Smlouvy a otázky, které jsou předmětem takového ustanovení neplatného, resp. neúčinného, budou posuzovány podle úpravy obsažené v obecně závazných právních předpisech, které svým účelem nejlépe odpovídají předmětu úpravy ustanovení neplatného, resp. neúčinného.
- 11.16 Prodávající bere na vědomí, že za porušení povinností Prodávajícího z této Smlouvy se rovněž považuje uvedení nepravdivých informací, dokladů či prohlášení (např. ohledně střetu zájmů nebo sankcí EU) v nabídce podané k Veřejné zakázce a takovéto porušení povinností může mít za následek odstoupení od Smlouvy ze strany Kupujícího, udělení sankcí ze strany orgánů veřejné správy, případně vznik jiné škody Kupujícímu, jenž může převýšit kupní cenu.

11.17 Tato Smlouva nabývá účinnosti okamžikem jejího uveřejnění v registru smluv ve smyslu zákona č. 340/2015 Sb., ve znění pozdějších předpisů.

11.18 Nedílnou součástí této Smlouvy jsou její přílohy, a to:

Příloha č. 1 - příloha č. 1 obsahuje tyto části – oddíly:

(oddíl Technické podmínky – technická specifikace stanovená zadavatelem)

(oddíl Technická specifikace nabízeného plnění – technická specifikace nabízená uchazečem)

Součástí přílohy č. 1 příslušného návrhu smlouvy je i oficiální technická a obrazová dokumentace zboží, tj. oficiální technický list výrobce. Pokud nebylo možné oficiální technický list výrobce z objektivních důvodů zajistit, je doložena podrobná kompletní technická specifikaci nabízeného přístroje

V případě jakýchkoli nesrovnalostí či kontradikcí mezi zněním této Smlouvy a přílohami této Smlouvy je rozhodující znění této Smlouvy. V případě kontradikce mezi částmi (oddíly) přílohy č. 1 této Smlouvy, tj. mezi Technickými podmínkami a Technickou specifikací nabízeného plnění je rozhodující údaj uvedený v části Technické podmínky v příloze č. 1 této Smlouvy.

Příloha č. 2 - Položkový rozpočet

11.19 Smlouva bude uzavřena připojením zaručených elektronických podpisů obou Smluvních stran. Smluvní strany se však mohou, třeba i ústně, dohodnout, že Smlouvu uzavřou v listinné podobě. V případě uzavření Smlouvy v listinné podobě je tato Smlouva vyhotovena ve dvou stejnopisech, z nichž každý má platnost originálu, každá smluvní strana obdrží po jednom z nich.

11.20 Smluvní strany potvrzují, že si tuto Smlouvu před jejím podpisem přečetly a s jejím obsahem souhlasí, že tato Smlouva představuje úplnou dohodu mezi smluvními stranami a že tato Smlouva nebyla uzavřena v tísní za nápadně nevýhodných podmínek. Na důkaz toho připojují své podpisy.

Za Kupujícího

Za Prodávajícího:

Jméno a příjmení, funkce:

Mgr. Bc. David Póč, kvestor

Jméno a příjmení, funkce:

Mgr. Viktor Krivjanský, jednatel

Podpis:

Podpis:

podepsáno elektronicky 28.05.2026

podepsáno elektronicky 28.05.2026

Příloha č. 1 - příloha č. 1 obsahuje tyto části – oddíly:

(oddíl Technické podmínky – technická specifikace stanovená zadavatelem pro konfiguraci A a B)

(oddíl Technická specifikace nabízeného plnění – technická specifikace nabízená uchazečem pro konfiguraci A a B)

Součástí přílohy č. 1 příslušného návrhu smlouvy je i oficiální technická a obrazová dokumentace zboží, tj. oficiální technický list výrobce. Pokud nebylo možné oficiální technický list výrobce z objektivních důvodů zajistit, je doložena podrobná kompletní technická specifikaci nabízeného přístroje.

Příloha č. 1 - Technické podmínky - CO2 inkubátory (konfigurace A)

Typové označení přístroje

HCP-168 Haier Biomedical

Základní požadavky zadavatele

CO2 inkubátor, 17 ks

Požadované technické a funkční vlastnosti

(nabídky uchazečů musí splňovat všechny níže uvedené parametry. U hodnocených parametrů musí nabídka vyhovět alespoň stanovené požadované úrovni)

Nabídka uchazeče

(Pokud je zadavatelem u daného parametru požadován číselný údaj, je ho uchazeč povinen uvést, v opačném případě bude zadavatel vycházet z jím minimální stanovené hodnoty - viz. sloupec Požadovaná hodnota, uchazeči uvedou splnění požadovaného parametru ověřitelným způsobem, např. konkrétním odkazem na technické listy, výkresy apod.)

CO2 inkubátor pro buněčné kultury	ANO
vnitřní objem kultivační komory 160-200 litrů	ANO 170 litrů
nastavení teploty minimálně v rozsahu +5 °C od okolní teploty až + 50 °C	ANO +3 °C od okolní teploty až + 55 °C
přesnost regulace teploty (uniformita teploty uvnitř boxu) ±0,3 °C nebo přesnější	ANO ±0,3 °C
CO ₂ koncentrace nastavitelná minimálně v rozsahu 0-20%	ANO 0-20%
přesnost regulace koncentrace CO ₂ ±0,2% nebo přesnější	ANO ±0,1%
sterilizace bez nutnosti vyjímání senzorů	ANO
vnitřní prostor v provedení z mědi, nerezů nebo jejich slitiny	ANO z nerezů
sterilizace suchá tepelná při minimálně 170 °C, nebo peroxidová	ANO horkovzdušná sterilizace na 180°C
možnost provedení dekontaminace i při stohování na sebe bez ovlivnění funkce druhého přístroje	ANO dekontaminace i při stohování na sebe bez ovlivnění funkce druhého přístroje
délka dekontaminačního cyklu max 12 hodin	ANO max. 12 hodin
nezbytné příslušenství pro sterilizaci (např. generátor peroxidových par) součástí dodávky, minimálně 5 ks/sad	ANO horkovzdušná sterilizace na 180°C
součástí dodávky minimálně 4 police, každá s maximální zátěží alespoň 6 kg, ve shodném provedení jako vnitřní prostor inkubátoru	ANO 4 x police, pro každou možné zatížení až 15 kg
plocha police min 45 x min 40cm	ANO 47 x 43 cm
možnost doplnění dalších polic a jejich přesouvání a vyjmutí	ANO
udržování vysoké relativní vlhkosti v inkubátoru, musí být v rozsahu 90 až 100 %	ANO 2 nastavení: Vysoká vlhkost vzduchu: 90 % ~ 100 %, nízká vlhkost: 80 % ~ 90 %.
vyjímatelná nádržka na vodu pro zvlhčování	ANO
systém zabraňující rosení vnitřních stěn a dveří	ANO
průběžná dekontaminace vstupujícího vzduchu např. pomocí UV lampy nebo HEPA/ULPA filtru	ANO HEPA filtr
vnitřní skleněné dveře v jednodílné	ANO jednodílné
vnější rozměry inkubátoru (hl x š x v): 85 cm x 80 cm x 100 cm	ANO h x š x v 812 x 714 x 887 mm
včetně příslušenství pro umístění 2 inkubátorů na sebe v počtu pro alespoň 8 párů (16 ks) inkubátorů	ANO 8 párů sad pro stohování dvou inkubátorů
pojízdny podstavec se zabrzditelnými kolečky, alespoň 9 ks	ANO 9 ks brzděných pojízdných podstavců
automatická kalibrace, automatický setup, alarm systém, autodiagnostika	ANO
ovládací panel se stavovým displejem (koncentrace CO ₂ , teplota) na přední straně přístroje	ANO
Alarmy alespoň: nízká/vysoká teplota, nízká/vysoká koncentrace CO ₂ , otevřené dveře	ANO, nízká/vysoká teplota, nízká/vysoká koncentrace CO ₂ , otevřené dveře
Výstup pro na externí hlásič alarmů	ANO
GSM systém pro odeslání alarmové SMS včetně záložní baterie, možnost volit alespoň 4 telefonní čísla, počet pro pokrytí 6 laboratoří po 4 inkubátorech, min. 6 kusů	ANO 6 kusů, každý pro minimálně 4 inkubátory
možnost budoucího doplnění o systém přepínání zásobních lahví na CO ₂	ANO

Příloha č. 1 - Technické podmínky - CO2 inkubátory (konfigurace B)

Typové označení přístroje

HCP-168 Haier Biomedical

Základní požadavky zadavatele

CO2 inkubátor s řízením koncentrace O2, 3 ks

Požadované technické a funkční vlastnosti <i>(nabídky uchazečů musí splňovat všechny níže uvedené parametry. U hodnocených parametrů musí nabídka vyhovět alespoň stanovené požadované úrovni)</i>	Nabídka uchazeče <i>(Pokud je zadavatelem u daného parametru požadován číselný údaj, je ho uchazeč povinen uvést, v opačném případě bude zadavatel vycházet z jím minimální stanovené hodnoty - viz. sloupec Požadovaná hodnota, uchazeči uvedou splnění požadovaného parametru ověřitelným způsobem, např. konkrétním odkazem na technické listy, výkresy apod.)</i>
CO2 inkubátor pro buněčné kultury	ANO
vnitřní objem kultivační komory 160-200 litrů	ANO 170 litrů
nastavení teploty minimálně v rozsahu +5 °C od okolní teploty až + 50 °C	ANO +3 °C od okolní teploty až + 55 °C
přesnost regulace teploty (uniformita teploty uvnitř boxu) ±0,3°C nebo přesnější	ANO ±0,3°C
CO ₂ koncentrace nastavitelná minimálně v rozsahu 0-20%	ANO 0-20%
přesnost regulace koncentrace CO ₂ ±0,2% nebo přesnější	ANO ±0,1%
možnost regulace hladiny O ₂ (připojení na zdroj N ₂)	ANO
rozsah regulace O ₂ alespoň 1 – 20 %	ANO 1-21%
sterilizace bez nutnosti vyjímání senzorů	ANO
vnitřní prostor v provedení z mědi, nerezů nebo jejich slitiny	ANO z nerezů
sterilizace suchá tepelná při minimálně 170 °C, nebo peroxidová	ANO horkovzdušná sterilizace na 180°C
možnost provedení dekontaminace i při stohování na sebe bez ovlivnění funkce druhého přístroje	ANO dekontaminace i při stohování na sebe bez ovlivnění funkce druhého přístroje
délka dekontaminačního cyklu max 12 hodin	ANO max. 12 hodin
nezbytné příslušenství pro sterilizaci (např. generátor peroxidových par) součástí dodávky, minimálně 3 ks/sady, není-li 5ks/sad součástí dodávky pro konfiguraci A	ANO horkovzdušná sterilizace na 180°C
součástí dodávky minimálně 4 police, každá s maximální zátěží alespoň 6 kg, ve shodném provedení jako vnitřní prostor inkubátoru	ANO 4 x police, pro každou možné zatížení až 15 kg
plocha police min 45 x min 40cm	ANO 47 x 43 cm

CO2_inkubátory_-část_B

možnost doplnění dalších polic a jejich přesouvání a vyjmutí	ANO
udržování vysoké relativní vlhkosti v inkubátoru, musí být v rozsahu 90 až 100 %	ANO 2 nastavení: Vysoká vlhkost vzduchu: 90 % ~ 100 %, nízká vlhkost: 80 % ~ 90 %.
vyjímatelná nádržka na vodu pro zvlhčování	ANO
systém zabraňující rosení vnitřních stěn a dveří	ANO
průběžná dekontaminace vstupujícího vzduchu např. pomocí UV lampy nebo HEPA/ULPA filtru	ANO HEPA filtr
vnitřní skleněné dveře 3-dílné nebo 4-dílné	ANO 3-dílné
vnější rozměry inkubátoru (hl x š x v): 85 cm x 80 cm x 100 cm	ANO hxšxv 812 x 714 x 887 mm
včetně příslušenství pro umístění 2 inkubátorů na sebe v počtu pro alespoň 1 pár (2 ks) inkubátorů	ANO 1 pár sady pro stohování 2 inkubátorů
pojízdny podstavec se zabrzditelnými kolečky, alespoň 2 ks	ANO 2 ks bržděných pojízdných podstavců
automatická kalibrace, automatický setup, alarm systém, autodiagnostika	ANO
ovládací panel se stavovým displejem (koncentrace CO2, teplota) na přední straně přístroje	ANO
Alarmy alespoň: nízká/vysoká teplota, nízká/vysoká koncentrace CO2, vysoká/nízká koncentrace O2, otevřené dveře	ANO, nízká/vysoká teplota, nízká/vysoká koncentrace CO2, otevřené dveře
Výstup pro na externí hlásič alarmů	ANO
možnost budoucího doplnění o systém přepínání zásobních lahví na CO2	ANO



Nabídka
KRDMH2026-125

Dodavatel:

KRD-OBCHODNÍ SPOLEČNOST S.R.O.
PEKAŘSKÁ 12
15500 PRAHA 5

IČO: 26424991
DIČ: CZ26424991

Fakturační adresa:

Masarykova univerzita v Brně

Kamenice 753/5,
625 00 Brno
IČO:00216224
DIČ: CZ00216224

Číslo nabídky: KRDMH2026125
Datum: 04.05.2026
Popis: Haier
Platnost: 31.12.2026

Dodací adresa:

Masarykova univerzita v Brně

Kamenice 753/5,
625 00 Brno
IČO:00216224
DIČ: CZ00216224

Katalogové číslo	Název	Balení	Počet ks	Cena za ks bez DPH	Cena celkem bez DPH	Cena celkem včetně DPH
------------------	-------	--------	----------	--------------------	---------------------	------------------------

V.Z. Inkubátory - část 5 (CO2)

Konfigurace A

CO2 inkubátor, 17 ks.

**CO2 inkubátor s horkovzdušno sterili
zací 180 °C**

HCP-168	Biologický inkubátor s atmosférou CO2		17	147 000 Kč	2 499 000 Kč	3 023 790 Kč
---------	---------------------------------------	--	----	------------	--------------	--------------

Splňuje technické specifikace dle přílohy 04. konfigurace A





Konfigurace B

CO2 inkubátor s řízením kon.O2 3 ks.

**CO2 inkubátor s horkovzdušno sterili
zací 180 °C**

HCP-168	Biologický inkubátor s atmosférou CO2	3	211 680 Kč	635 040 Kč	768 398 Kč
---------	---------------------------------------	---	------------	------------	------------

Splňuje technické specifikace dle přílohy 04. konfigurace B



Dostupnost náhradních dílů a pozáručního servisu po celou dobu životnosti CO2 inkubátoru

Nabízená cena je včetně nastěhování, instalace a zaškolení obsluhy.

Dodací doba: do 12 týdnů od doručení písemné výzvy

Záruční doba: **60 měsíců**

Servisní podmínky: Servisní pokrytí do 24 hodin. KRD s.r.o. v záruční době bezplatně zajistí odstranění veškerých funkčních závad a poškození vzniklých vadou materiálu, konstrukce nebo montáže. Závady způsobené nedodržáním předepsané údržby, užívání nebo neodborného uvedení do provozu nelze uplatnit v rámci záruky. Výrobek je nutné používat v souladu s návodem.

Prohlášení o shodě: Prohlašujeme na svou výlučnou zodpovědnost, že výrobek splňuje požadavky technických předpisů, že výrobek je za podmínek námi určeného použití bezpečný a že jsme přijali veškerá opatření, kterými zabezpečujeme shodu výrobků s techn. dokumentací a požadavky příslušného nařízení vlády.

Způsob posouzení shody: § 12, (4) a) zák.č.22/1997 Sb. Výrobek je ve shodě s normami el. bezpečnosti ČSN EN 61010-1:95+A2:97, 60825-1:97+A11:98 a EMC ČSN EN 61326-1:98. Dále s nařízeními vlády o el. bezpečnosti č. 168/1997 Sb. a EMC č.169/1997

Cena bez DPH	3 134 040 Kč
Sleva	0%
Celkem bez DPH	3 134 040,00 Kč
DPH (21%)	658 148,40 Kč
Celkem včetně DPH	3 792 188,40 Kč



HCP-80(B)/168(B)/258(B)

CO₂ Incubator

Product Features

- Uniform and Stable Temperature
- Precise CO₂ Concentration
- 180°C Dry-heat Sterilization
- Smart IoT (optional)

Qingdao Haier Biomedical Co.,Ltd.

No.280 Feng Yuan Road, High-tech Zone,
Qingdao, 266109, P.R. China
E-mail: inquiry@haierbiomedical.com
Website: www.haiermedical.com



Haier Biomedical
International



Haier Biomedical
International



@haiermedicalint



Haier Biomedical
International



Haier Biomedical
International

CO₂ Incubator



Haier Biomedical CO₂ incubator with 180°C dry heat sterilisation provides a safe and secure reproducible growth environment for cell cultures.



HCP-80 (B)



HCP-168 (B)



HCP-258 (B)

IR Sensitive Control of CO₂ Concentration

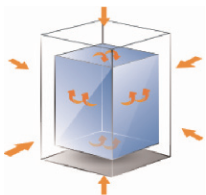
The new IR sensor with high temperature resistance of 190°C is based on the NDIR measurement principle and uses a silicon MEMS transmitter to replace the traditional light source. It can withstand more than 300 dry heat sterilization cycles with a service life of up to 15 years and control accuracy of $\pm 0.1\%$. German IR infrared sensing technology, zero drift, without need for calibration, drift less than 0.3% within 2 years



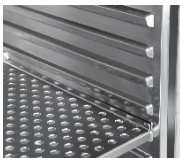
7-inch Touchscreen

Displays CO₂ concentration and temperature data in real time. 15 years of data can be exported via USB

6-sided heating sketch

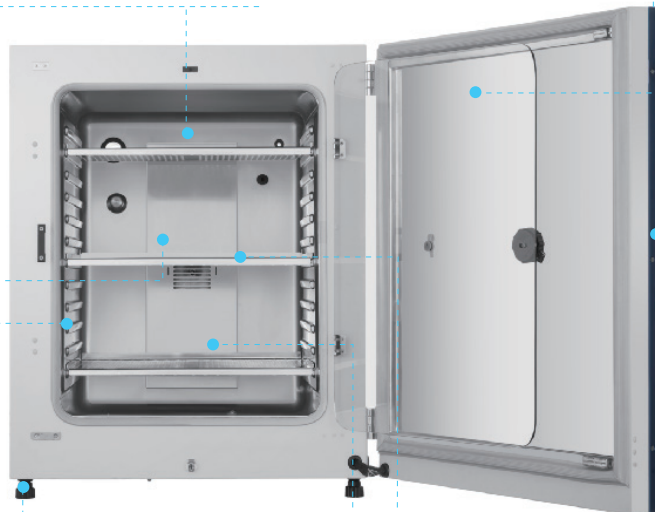


304 Stainless Interior



Adjustable Feet

It can be double stacked



Inner Door

The door ensures the inside of the cabinet is sealed

Outer Door

The heated outer door prevents the condensation of the inner door

Internal Partition

Safety anti-slip design of pull out shelves

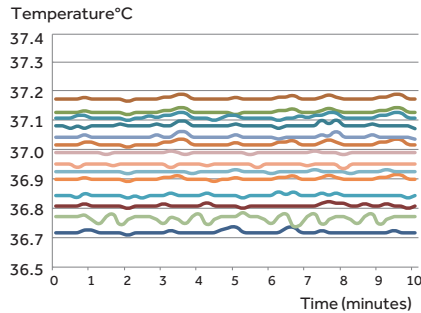


180°C Dry-heat Sterilization

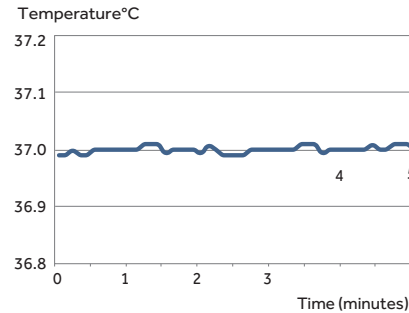
All internal components do not need to be disassembled and do not need separate autoclave sterilization to prevent secondary pollution. Cleaning consumables are not needed, one-button sterilization. The unit can withstand sterilization at 180°C with no disassembly and no manual calibration

Precise and Accurate Temperature Control

Controls the temperature precisely, within $\pm 0.1^{\circ}\text{C}$, with six-sided heating based on the fuzzy PID control principle, to provide a stable temperature to ensure the normal growth of cells throughout their life cycle.



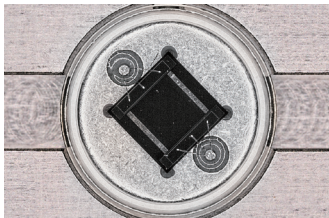
Uniformity of 27 measuring points $< \pm 0.3^{\circ}\text{C}$



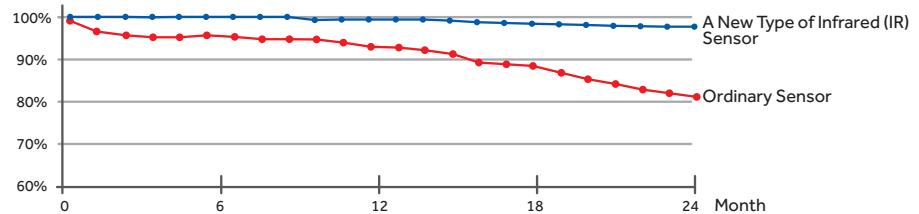
Central consistency point $< \pm 0.1^{\circ}\text{C}$

Precise CO2 Concentration Using New IR Sensor Control Technology

Haier Biomedical's new IR Sensor technology uses NDIR measurement principles and withstands high temperatures of 190°C . The silicon MEMS transmitter can carry out more than 300 dry heat sterilization cycles to extend the service life to 15 years. Built-in temperature and humidity compensation technology reduces the impact of changes in humidity and temperature without the need for calibration after the high temperature sterilization. Five point calibration yields a higher measuring accuracy, sensitivity with less drift.



Silicon-based mems transmitter



Sketch of drift less than 0.3%

Fast Environment Recovery for Optimal Cell Growth

Adopting active air flow control technology, and based on the fuzzy PID control principle, the parameters can be restored without overshoot. After opening the door for 30 seconds, the temperature and CO2 concentration can be quickly restored within 4 minutes. Even if multiple users share a CO2 incubator and frequently open and close the door, the stability and uniformity of the incubator can be ensured.

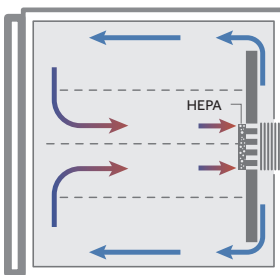
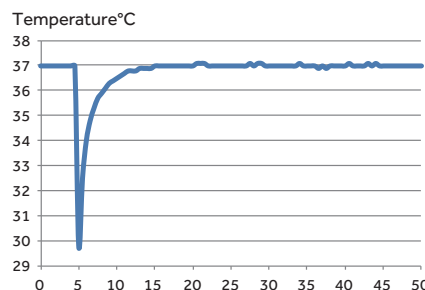
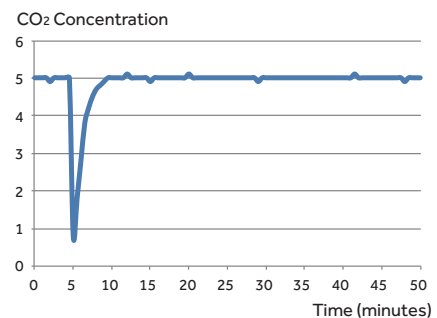


Illustration of purified airflow



Temperature recovery curve (door open for 30s)



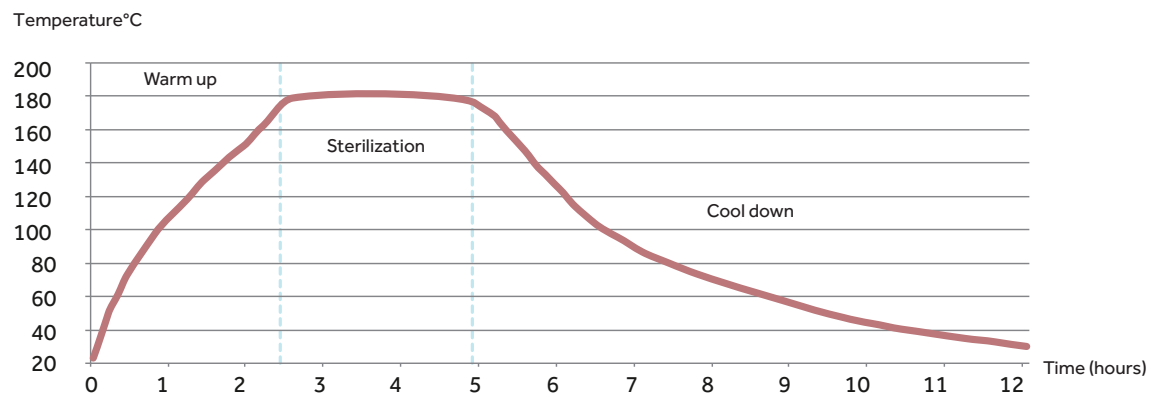
CO2 concentration recovery curve (door open for 30s)

180°C Dry-Heat Sterilization Technology Minimises Contamination

Easy and effective sterilization of microorganisms including bacteria, fungi and microplasma with strong resistance, at 180°C high temperatures without the need for consumables. Simply press the "sterilization key" to activate and complete the sterilization process automatically in just 12 hours.

Delivers sterility level within the chamber of all surfaces to meet WS/T367-2012 standards.

All components are sterilized during the process, there is no need to disassemble internal components (including CO₂ sensors) and decontaminate separately, thus avoiding secondary pollution.



High Efficiency Microbial Filter



The CO₂ inlet is equipped with a high-efficiency microbial filter, with 99.99% filtration efficiency for particles larger than or equal to 0.2µm in diameter. It can effectively filter bacteria and dust particles in the CO₂ gas line to ensure the safety of experimental results.

Easy to Clean Interior



The working chamber is plasma electro polished, stamped stainless steel with wide-arc, laser welded corners. Bracketless shelving design ensures that it is quick and easy to clean.

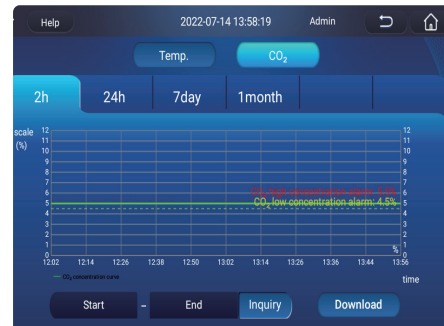
Interactive Intelligent Display with Easy Touch Operation



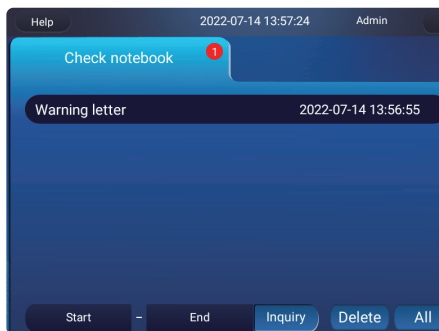
Touch-sensitive screen with rapid sensing even in rubber gloves. Green indicates normal operational parameters, while a red warning display indicates abnormal, making it easy to view data at a glance. A red warning display and audible buzzer will alarm when water level is low.



Home screen red warning.



Real-time display of operation data & real-time display of temperature, for CO₂ concentration and O₂ concentration, and the data during the culture cycle can be viewed at any time.



Announcement function designed for multiple persons to use the same incubator making it clear to all users on important matters.



Operation mode clear management authority: three-levels of authority to ensure the security of data.

Optional : Real-time monitoring



An IoT module with multi-screen interface provides real-time uploaded parameters, operation parameters, operation curves, records and event records through the IoT cloud platform. The operation of the incubator can be monitored anytime and anywhere through a computer terminal. Alarm function and service function are available through a one-button touch.

Anti-Condensation Heating System to Reduce Pollution Risk



The door on the CO₂ incubator radiates heat to the inner glass door, effectively preventing the glass door from forming condensation.

The possibility of microbial contamination caused by the condensate water is eliminated.

Intelligent Control of Circulating Air Maintains Uniformity



Automatically adjusts the circulation of the air flow, optimising the air flow to avoid air volatilization of samples and ensuring proper uniformity throughout the chamber.

Comprehensive Safety Alarm System



The system ensures the safety of experiments and processes by utilizing an independent temperature alarm system, including a sound light and remote reminder.

Other alarms include CO₂ concentration, door ajar and water shortage.

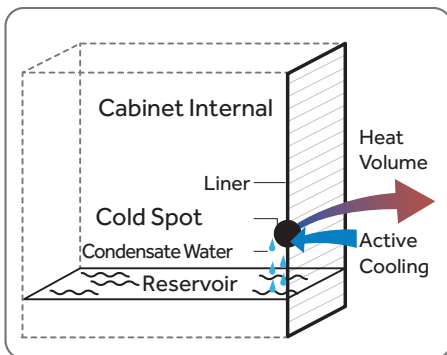
Innovative and User-friendly Design with Attention to Detail



Safe anti-slip design with pull out shelves.



Drainage design

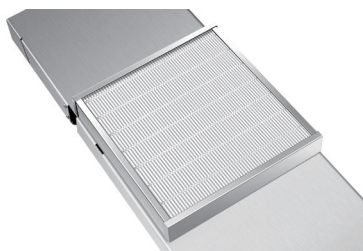


Active heat pipe condensation technology with any condensation directly returning to the reservoir.



Data traceable for 15 years with large storage capacity and data exportable through USB.

The Quality of ISO Class 5 Clean Room Can Ensure a Better Cell Growth Environment



The optional HEPA high-efficiency filtration system combined with the unique air duct circulation design can continuously filter pollutants (biological pollutants and suspended particles) in the cabinet, ensuring that the incubator can reach the ISO class 5 clean room within 5 minutes after the external door is closed, which is equivalent to the class 100 environment of the 209 E standard of the united states.

Optional Accessories



Name	Material Description
Oxygen Module	Zirconia O ₂ sensor, control accuracy: 0.1%; control range: 1-21% or 5-90%
3 Inner Door (for HCP-168/B)	Reduce the temperature, humidity and carbon dioxide concentration in the box after opening the door, and minimize the mutual influence of multiple cultures
6 Inner Door (for HCP-168/B)	Reduce the temperature, humidity and carbon dioxide concentration in the box after opening the door, and minimize the mutual influence of multiple cultures
8 Inner Door (for HCP-258/B)	Reduce the temperature, humidity and carbon dioxide concentration in the box after opening the door, and minimize the mutual influence of multiple cultures
Water Tray	Provides different bottom humidification methods
Roller Base	Easy to move, prevent the ground bacteria contamination
HEPA Filter	Ensure the cleanliness of the cabinet, suitable for users who open and close the door frequently; After opening the door for 30 seconds, the air inside the cabinet can be passed through HEPA filters within 5 minutes and reach ISO 5 clean room quality
Pressure Reducing Valve	Suitable for users with cylinder gas supply
Shelf	Increase the number of samples cultured 4 materials: SUS304 single mirror surface SUS304 double mirror surface tempering glass Pure copper
Humidity Display (for HCP-168/B)	Real time monitoring of humidity inside the box
Cylinder Switching	Supports switching between multiple steel cylinders to ensure uninterrupted air intake into the incubator
Electromagnetic Lock (HCP-168/B)	Important tests can be dedicated by dedicated personnel to ensure test safety
Stacking Bracket	Supports stacking of different volume models up and down, saving laboratory space
4-20mA	The analog acquisition interface for carbon dioxide and oxygen concentrations Multiple incubators can have the temperatures and carbon dioxide concentration data of all the incubators monitored at one computer terminal
Liner	SUS 304 SUS 316 Pure copper



Model		HCP-80	HCP-80B	HCP-168	HCP-168B	HCP-258	HCP-258B
Type	Air Jacket						
Construction	Chamber Volume (L/Cu.Ft)	80/2.8		170/6.0		258/9.1	
	Interior Chamber	304 Stainless Steel					
	Exterior Chamber	Cold-Rolled Steel Powder Coated					
	Access Port	/		42mm Diameter		35mm Diameter	
	Data Outputs	Remote Alarm Contacts, USB					
Dimensions	Net/Gross Weight (approx)	kg	75/95	95/130		110/155	
		lbs	165/209	209.4/286.6		243/341	
	Interior Dimensions (W*D*H)	mm	400*420*490	490*560*650		570*610*745	
		in	15.7*16.5*19.3	19.3*22*25.6		22.4*24.0*29.3	
	Exterior Dimensions (W*D*H)	mm	625*684*735	714*812*887		794*867*985	
		in	24.6*26.9*28.5	28.1*32*34.9		31.3*34.1*38.8	
	Packing Dimensions (W*D*H)	mm	700*770*910	800*890*1050		870*950*1150	
in		27.6*30.3*35.8	31.5*35.0*41.3		34.2*37.4*45.3		
Shelves	Dimensions (W*D)	380*300		473*434		550*484	
	Number Standard/Maximum	3/8		3/11		3/13	
	Max.Load Per Shelf/Total Load	kg		15/45			
	Construction	Perforated, Adjustable					
Electrical	Rated Voltage Power Supply (V/Hz)	220-240/50/60	115/60	220-240/50/60	115/60	220-240/50/60	115/60
	Nominal consumption (kw) (Steri-Run)	0.08 (0.85)	0.08 (0.75)	0.095 (1.3)	0.095 (1.1)	0.12 (1.35)	0.12 (1.2)
Control	Controller	Microprocessor					
	Display	7" LCD Screen					
CO ₂	Control Accuracy	0.10%					
	Range	0-20%					
	Alarm Range	±0.5%					
	Inlet Pressure	12-17Psi (0.8-1.2 Bar)					
	Gas Purity	min.99.5% or Medical Quaiuty					
	CO ₂ Inlet	1/8" Hose (Barbed)					
	Senser	IR					
	Recovery Time ** (after 30s door opening ,98% from initial value) Min	4					
CO ₂ Inlet Filter (µm)	<0.2						
Alarms	High/Low Temperature	Y					
	Remote Alarm	Y					
	Sensor Error	Y					
	Excessive CO ₂ Concentration	Y					
	Water Shortage Reminder	Y					
	Door Ajar	Y					
Temperature Parameter	Control Accuracy (°C)	0.1					
	Range	Ambient Temperature+3-55°C					
	Uniformity	±0.3					
	Ambient range (°C)	18-32					
	Temperature Fluctuations (°C)	±0.1					
	Senser	2*PT1000					
Recovery time *** (after 30s door opening ,98% from initial value) Min	4						
Sterilization Cycle	Cycle Temperature	180°C Dry-Heat Sterilization					
	Cycle Duration	Under 12 Hours					
Humidity	RH	93% ± 3% @ 37°C					
	Humidity Reservoir	Max.1.75L/Min 0.5L		Max.3.5L/Min 0.5L		Max.5.5L/Min 0.5L	
Option	HEPA Filter	Y		Y		Y	
	Pressure Reducing Valve	Y		Y		Y	
	4-20mA	Y		Y		Y	
	The Cylinder Switch	Y		Y		Y	
	Shelf	Y		Y		Y	
	Water Tray	Y		Y		Y	
	3 Inner Door	N		Y		N	
	6 Inner Door	N		Y		N	
	8 Inner Door	N		N		Y	
	Roller Base	Y		Y		Y	
	Pure Copper Inner Liner	Y		Y		Y	
	Pure Copper Shelf	Y		Y		Y	
	Humidity Display	N		Y		N	
	Oxygen Module	Y		Y		Y	
	Electromagnetic Lock	N		Y		N	
heightening Stand	Y		Y		Y		
IoT	Y		Y		Y		
Others	Certification	CE	UL	CE	UL	CE	UL

*Product appearance and specifications are subject to change without notice

** For CO₂ not exceeding 5.2%

*** For temperature not exceeding 37°C

Příloha č. 2 - Položkový rozpočet

Č. položky	Položka	Počet ks	Zdroj financování	Jednotková cena <u>bez DPH</u>	CELKOVÁ CENA <u>bez DPH</u>
1.	Inkubátor CO2 – konfigurace A Výrobce: Haier Biomedical Model: HCP-168	17	NPO BPH	147.000,- Kč	2.499.000,- Kč
2.	CO2 inkubátor s řízením koncentrace O2 – konfigurace B Výrobce: Haier Biomedical Model: HCP-168	3	OP JAK EATRIS	211.680,- Kč	635.040,- Kč
CELKOVÁ NABÍDKOVÁ CENA					3.134.040,- Kč