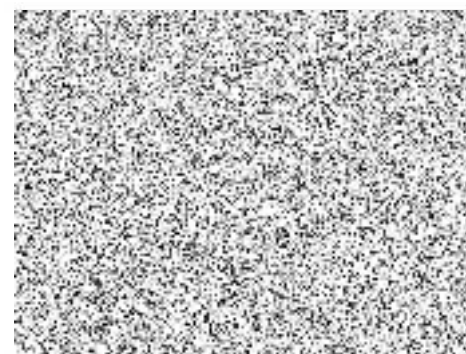




Kanalizační přípojka pro areál HZS Liberec

Projekt stavby



místo : Liberec, Šumavská 414/11

říjen 2024

investor : HZS Libereckého kraje

č. z.: 2427

O b s a h :

Textová část

Výkresy

Katastrální situace	C 01
Situace	C 02
Podélný profil kanalizace	D 03
Revizní šachta plast Š2	D 04
Revizní šachta prefa Š1	D 05
Uložení potrubí	D 06
Sociální zařízení	D 07



Kanalizační přípojka pro areál HZS Liberec

Technická zpráva

místo : Liberec, Šumavská 414/11

říjen 2024

investor : HZS Libereckého kraje

č. z.: 2427

A/ Průvodní zpráva

a) identifikační údaje

Stavebník: Hasičský záchranný sbor Libereckého kraje

Barvířská 29/10, 460 07 Liberec

Ič 70888744, Dič CZ70888744

Projektant :



Ič

b) území a majetkové vztahy

pozemky v k. ú. Horní Růžodol

parc. č.	kultura	majitel
169	zast. plocha	HZS LK, Barvířská 29/10, 460 07 Liberec
170	ost. plocha	HZS LK, Barvířská 29/10, 460 07 Liberec
173/9	zast. plocha	HZS LK, Barvířská 29/10, 460 07 Liberec

c) průzkumy

Byly zjištěny od správců inženýrské sítě v prostoru stavby, další průzkumy nebyly prováděny.

Předpokládá se těžitelnost horniny tř.3-5, podzemní voda v malém množství.

d) požadavky dotčených orgánů	budou splněny
e) obecné požadavky na výstavbu	jsou splněny
f) územní rozhodnutí	nebude vydáno
g) podmiňující stavby	nejsou
h) lhůta a postup výstavby	dle finančních možností
i) orientační náklady stavby	dle rozpočtu

B/ Souhrnná technická zpráva

1. Urbanistické, architektonické a stavebně technické řešení

a) zhodnocení staveniště

Jedná se o hůře přístupný prostor v obci, omezený oplocením a inž. sítěmi.

b) stávající stav

Stavba řeší opravu stávající kanalizace u objektu garáží a uvnitř objektu.

Bude provedena demolice stávající Š1. Jedná se pravděpodobně původně o septik pro č. p. 414/11 cca 100 let starý. Do šachty nelze vstoupit.

Celková hloubka je přes dva metry (cca 1,3 m jsou splašky), měřeno tyčí.

Na dně jsou pravděpodobně zbytky vestavby septiku.

Je sem napojena kanalizace z čp. 414/11, zaústění je z kanalizačního PVC.

Délka a poloha není známa.

Dále je sem vedena kanalizace (pravděpodobně kamenina D 150-200 mm)

zaústěna je částečně pod hladinou. Tato kanalizace směřuje k staršímu objektu garáží. Po cca 7 metrech je neprůchodná pro kameru.

Odtok je částečně (cca ½) zanesený a směřuje do Š0.

V objektu garáží (stavba cca 1970) je propadlá kanalizace ze sanitárního zařízení v severozápadním rohu. Tato kanalizace je někde pod podlahou v objektu a směřuje do dvora areálu.

Sanitární část sestává z dvou boxů WC, místnosti s pisoáry a předsíně s umývadly. Z II NP je v rohu svod od WC a umývadla.

c) oprava

Venkovní kanalizace.

Vzhledem k neexistenci dokumentace skutečného provedení kanalizace a s ohledem na minimalizaci zásahu do provozu HZS je navržena oprava vnitřní kanalizace objektu i přilehlé venkovní areálové kanalizace.

Před zahájením stavby bude zkontrolován stav kanalizace Š1 – Š0.

Bude provedena nová šachta Š1, nová přípojka čp. 414 z PVC SN8 DN 150 mm až ke zdi čp. 414.

Bude provedena nová kanalizace PVC SN8 DN 150(175) mm o délce cca 7 metrů s osazením plastové šachty (např. WAWIN) DN 400 mm.

Do této šachty bude napojena kanalizace ze soc. zařízení přípojkou z kanalizačního PVC SN8 DN 125 mm délky cca 3 metry.

Dále ke staršímu objektu bude kanalizace pokračovat jen pokud se zjistí, že do stávající kanalizace je něco dále napojeno.

Při stavbě dojde ke střetu s NN kabely ČEZ a kabely areálových rozvodů.

Je nutno je nechat vytýčit a ručně odkrýt pro ověření polohy a hloubky uložení.

V prostoru stavby je též oplocení z trubkových sloupků a pletiva.

Šacha Š1 bude vyčerpána, vypláchnuta a rozebrána. Spodní část bude vyplněna směsí kameniva a štěrkopísku s cementovou stabilizací.

Případně je možno osadit prefabrikáty na desku, ty vyplnit a na ně osadit šachtu. Bude záležet na únosnosti materiálu pod stávající šachtou.

Nová šachta Š1 bude dle výkresu č. D 05 s poklopem nosnosti D 400.

Šachta Š2 plastová bude umístěna až po sondáži a zjištění přesného místa výstupu kanalizace z objektu garáží. Bude osazena poklopem nosnosti B 125.

Potrubí bude uloženo na hutněné pískové lože, obsypáno pískem s hutněním a zásyp výkopkem po vrstvách s hutněním. Následně budou provedeny povrchy-nosné vrstvy a živice či betony, rozprostření ornice a osetí trávou.

Vnitřní kanalizace

Vzhledem k neexistenci dokumentace skutečného provedení kanalizace bude provedena oprava formou nových přípojek zařizovacích předmětů a jejich svedení do Š1 včetně napojení svislého svodu z II NP.

Zároveň bude ověřen stav rozvodů vody v soc. zařízení a případná (doporučená) jejich kompletní výměna.

Též budou zkontrolovány zařizovací předměty včetně armatur a provedena případná výměna.

Součástí opravy jsou nové dlažby v soc. zařízení cca 15 m² vč ztratného a zbytku pro případné budoucí opravy.

Obklady budou též provedeny nové do výše cca 2 metry s osazením

hranových lišt a obkladem vodorovných částí přiček a parapetů.

Plocha obkladů je cca 50 m².

Kanalizace bude z HT potrubí a tvarovek D 110 mm délky cca 2,5 metru, D 40 mm délky cca 5 metrů, kolínek, oblouků, přechodek a odboček včetně sifonů.

Svody od umývadla a pisoárů budou vedeny zdí, od WC a z II NP podlahou. Vodorovná kanalizace bude uložena do hutněného pískového lože, pečlivě obsypána a zhutněna. Budou obnoveny izolace a provedena betonová podlaha. Dlažba (rozměr, vzor) bude vybrána stavebníkem. Drážky pro svody budou po montáži potrubí začištěny a připraveny pro obklad stěn.

Při zahájení stavby bude dohodnuto řešení dočasného omezení soc. zařízení čp. 414.

Ochranná pásma inž. sítí:

sděl. kabely	- ne
kabely NN	- ano
kabely VN	- ne
vodovod	- ne
plynovod	- ne
kanalizace	- ano

Výkresová část

a) situace	č. v. C 01, C 02
b) podélný profil, řezy	č. v. D 03, D 06
c) schéma, objekty	č. v. D 04, D 05, D 07

Kontrolní prohlídka

Budou prováděny kontrolní dny cca 1 x za týden a závěrečná prohlídka před přejímkou stavby.