

KUPNÍ SMLOUVA

podle § 2079 a násl. zákona č. 89/2012 Sb., občanský zákoník, v platném znění (dále jen „občanský zákoník“)

1. SMLUVNÍ STRANY

KUPUJÍCÍ:

Masarykova univerzita,
se sídlem Žerotínovo náměstí 617/9, 601 77 Brno
Přírodovědecká fakulta
na adrese: Kottlářská 267/2, 611 37 Brno
zastoupená: prof. RNDr. Luděk Bláhou, Ph.D., děkanem
IČ: 00216224
DIČ: CZ00216224
Bankovní spojení: [REDACTED]
č. účtu: [REDACTED]

Masarykova univerzita je veřejná vysoká škola podle zákona č. 111/1998 Sb., nezapsaná v obchodním rejstříku

Kontaktní osoby [REDACTED]

kontaktní osoba pro převzetí zboží [REDACTED]

(dále jen jako „Kupující“)

PRODÁVAJÍCÍ:

Obchodní firma/název/jméno: **I.T.A.-Intertact s.r.o.**
Sídlo/místo podnikání: Pařížská 67/11, Josefov, 110 00 Praha 1
IČO: 65408781
DIČ: CZ6540871
Zastoupen: Ing. Danem Němcem, jednatelem
Zápis v obchodním rejstříku: sp. zn. C 44200 vedená u MěS v Praze
Bankovní spojení: [REDACTED]
Korespondenční adresa: [REDACTED]
Kontaktní osoba: [REDACTED]

Kontaktní osoba pro reklamace v [REDACTED]

E-mailová adresa pro zaslání vyrozumění o zveřejnění této Smlouvy v Registru smluv a pro zaslání originálu elektronicky podepsané smlouvy: [REDACTED]

(dále jen jako „Prodávající“)

PREAMBULE

Smluvní strany uzavírají tuto Smlouvu v návaznosti na zadávací řízení veřejné zakázky „Spektrální průtokový cytometr“.

Kupující usiluje o financování předmětu této Smlouvy z veřejných zdrojů, a to z prostředků Národního plánu obnovy (NPO), MUNI BioPharma Hub reg. č. Z332802000004.

Smluvní strany berou na vědomí, že jakékoli, byť jen částečné, neplnění povinností vyplývajících ze Smlouvy, může ohrozit možnost financování předmětu Smlouvy z veřejných zdrojů, zejména z prostředků Národního plánu obnovy (NPO), případně může vést k uložení sankcí Kupujícímu ze strany orgánů oprávněných k výkonu kontroly těchto prostředků.

Škoda, která může Kupujícímu v důsledku porušení povinností vyplývajících ze Smlouvy vzniknout, může přesáhnout kupní cenu.

2. PŘEDMĚT SMLOUVY

2.1 Tato smlouva (dále jen „Smlouva“) je uzavírána na základě výsledku veřejné zakázky „Spektrální průtokový cytometr“. Předmětem této Smlouvy je **dodávka** nového spektrálního cytometru, jeho montáž, instalace a zprovoznění, a s tím související činnosti včetně bezplatného záručního servisu, zaškolení obsluhujícího personálu a dodání dokumentů týkajících se předmětu koupě (dále jen „Zboží“), a to v souladu s technickou dokumentací zadávacího řízení.

Zboží je podrobně specifikováno v **příloze č. 1 této Smlouvy – „Technické podmínky a technická specifikace nabízeného plnění“**, která obsahuje oddíl „Technické podmínky“ – technickou specifikaci stanovenou Zadavatelem, a oddíl „Technická specifikace nabízeného plnění“ – technickou specifikaci doplněnou Prodávajícím jako součást jeho nabídky.

2.2 Součástí předmětu plnění dle této Smlouvy je rovněž:

- a) předání veškerých dokladů požadovaných právními předpisy ČR k používání předmětu plnění – Zboží. Prodávající prohlašuje, že předmět plnění splňuje veškeré podmínky stanovené právními předpisy k používání předmětu plnění, a že Kupujícímu předal veškeré doklady potřebné k provozování předmětu plnění, za což Kupujícímu ručí,
- b) doprava Zboží do místa plnění,
- c) instalace, ověření funkčnosti Zboží a uvedení Zboží do provozu včetně uživatelské instruktáže pověřených pracovníků Kupujícího v rozsahu minimálně 3 pracovních dnů; uživatelská instruktáž musí být provedena v českém nebo slovenském jazyce osobou s odpovídající odborností a bude zahrnovat zejména obsluhu zboží, uživatelskou údržbu a odstraňování základních problémů, vysvětlení funkcionalit, nebude-li mezi prodávajícím a kupujícím dohodnuto jinak. Výše uvedené požadavky zohledňují odbornou náročnost obsluhy předmětu plnění na straně Kupujícího,
- d) technické a aplikační seznámení uživatelů s obsluhou, dostupná aplikační podpora po dobu životnosti přístroje,
- e) servis po dobu celé záruční lhůty dle čl. 6.1. této Smlouvy v rozsahu stanovém výrobcem včetně validace a kalibrace, předepsaných preventivních prohlídek, kontrol, revizí a preventivních údržbových prací (jestliže je výrobce nebo právní předpisy ČR vyžadují nebo pokud jimi Prodávající podmiňuje platnost záruky), včetně veškerých oprav, dodávky náhradních dílů a dále včetně cestovního a práce servisních techniků,
- f) odvezení a zlikvidování všech obalů a dalších materiálů použitých při plnění dodávky podle této smlouvy v souladu s ustanovením zákona č. 541/2020 Sb., o odpadech, ve znění pozdějších předpisů.

2.3 Zboží bude způsobilé k užití pro účel této Smlouvy, kterým je zejména jeho *použití* pro *výuku, vědu a doplňkovou činnost* na pracovišti Přírodovědecké fakulty specifikovaném dále v této Smlouvě. Kupující očekává, že vlastnosti Zboží budou odpovídat jeho plánovanému každodennímu využití a intenzivnímu

zatižení. Zboží definované v oddíle „Technická specifikace nabízeného plnění“ v příloze č. 1 této Smlouvy musí rovněž splňovat veškeré technické parametry definované v oddíle „Technické podmínky“ v příloze č. 1 této Smlouvy. Dále bude Zboží splňovat veškeré technické standardy a normy předepsané platnou legislativou České republiky. Prodávající podpisem této Smlouvy zejména prohlašuje, že Zboží je:

- a) ve výlučném vlastnictví Prodávajícího a nevázno na něm zástavy ani žádná jiná práva třetích osob.
- b) nové, originální, nepoužité, v souladu s požadavky této Smlouvy a nemá žádné vady faktické ani právní

- 2.4 Neposkytnutí součástí předmětu plnění dle čl. 2.2 této Smlouvy a nesplnění technických parametrů definovaných v příloze č. 1 této Smlouvy, technických standardů a norem předepsaných platnou legislativou České republiky se považuje za podstatné porušení této Smlouvy.
- 2.5 Prodávající se zavazuje za podmínek stanovených touto Smlouvou řádně a včas na svůj náklad a na svoji odpovědnost dodat a předat Kupujícímu Zboží specifikované v oddíle „Technická specifikace nabízeného plnění“ v příloze č. 1 této Smlouvy do místa plnění a převést na Kupujícího vlastnické právo ke Zboží. Prodávající odpovídá za to, že dodávka Zboží bude provedena s odbornou péčí a v souladu se všemi platnými právními předpisy, touto Smlouvou i příslušnými přílohami k této Smlouvě a s relevantními technickými a kvalitativními normami.
- 2.6 Kupující se zavazuje řádně a včas Zboží převzít. Kupující je povinen zaplatit Prodávajícímu Kupní cenu za podmínek a způsobem uvedeným v této Smlouvě. Kupující se stává vlastníkem Zboží a nebezpečí škody na Zboží přechází na Kupujícího podpisem Předávacího protokolu specifikovaného v čl. 5.7 této Smlouvy.
- 2.7 Prodávající bere na vědomí, že plnění této Smlouvy bude probíhat souběžně s realizací jiných dodávek, služeb a stavebních prací zajišťovaných dalšími dodavateli Kupujícího, jejichž provádění může vyžadovat technickou a technologickou koordinaci. Kupující na žádost Prodávajícího bezodkladně poskytne kontaktní údaje na další dotčené dodavatele, jakož i potřebnou součinnost k zajištění plynulého průběhu dodávky dle této Smlouvy.

3. KUPNÍ CENA

- 3.1 Kupní cena je stanovena na základě nabídky Prodávajícího předložené v rámci zadávacího řízení jako cena maximální a nepřekročitelná pro dodávku vymezenou v čl. 2 této Smlouvy a činí:
 - 4.979.000,00 Kč bez DPH,
 - 1.045.590,00 Kč DPH,
 - 6.024.590,00 Kč včetně DPH.

Kupní cena obsahuje veškeré náklady spojené s dodáním Zboží zejména náklady na pořízení Zboží včetně nákladů na jeho výrobu, náklady na dopravu Zboží do místa plnění včetně případných nákladů na manipulační mechanismy, náklady na pojištění Zboží, ostrahu Zboží do jeho předání a převzetí, daně a poplatky spojené s dodávkou a náklady na průvodní dokumentaci. Sjednaná kupní cena je nezávislá na vývoji cen a kursových změnách.

- 3.2 Prodávající prohlašuje, že je plně seznámen s rozsahem a povahou požadavků Kupujícího na předmět plnění této Smlouvy, a že správně vyznačil, vyhodnotil a ocenil veškeré náklady, které jsou nezbytné pro řádné splnění závazku Prodávajícího z této Smlouvy, a že při stanovení ceny dle této Smlouvy zohlednil všechny technické a obchodní podmínky uvedené v této Smlouvě.
- 3.3 Není-li výslovně uvedeno jinak, veškeré ceny v této Smlouvě uvedené se rozumí bez daně z přidané hodnoty (dále také „DPH“), která bude Prodávajícím účtována dle předpisů platných ke dni uskutečnění zdanitelného plnění. Sjednaná kupní cena dodávky Zboží je cenou nejvýše přípustnou.

4. PLATEBNÍ PODMÍNKY A PODMÍNKY RUČENÍ ZA NEZAPLACENOU DPH

- 4.1 Kupující neposkytne Prodávajícímu žádné zálohy.
- 4.2 Kupní cena bude uhrazena po řádném předání a převzetí dodávky dle čl. 5.5 této Smlouvy na základě daňového dokladu (dále jen faktury) vystavených Prodávajícím.

- 4.3 Lhůta splatnosti faktury Prodávajícího je nejméně 30 dnů ode dne následujícího po dni doručení bezchybné faktury do sídla Kupujícího. Smluvní strany si sjednávají, že se § 1963 Občanského zákoníku pro úpravu splatnosti faktur nepoužije a bude nahrazen ujednáními této Smlouvy.
- 4.4 Faktura musí být Prodávajícím doručena do 14 dnů od okamžiku splnění dodávky. V případě nesplnění této lhůty je Prodávající v prodlení, které vylučuje prodlení Kupujícího se zaplacením kupní ceny. **Faktura může být vystavena teprve po úplném dodání a zprovoznění Zboží v rozsahu dle čl. 2 této Smlouvy, tj. po řádném dokončení a převzetí plnění, není-li výslovně sjednáno jinak.**
- 4.5 Faktura Prodávajícího musí mít náležitosti daňového a účetního dokladu, formou a obsahem odpovídat zákonu č. 563/1991 Sb., v platném znění, a zákonu č. 235/2004 Sb., v platném znění, a mít náležitosti obchodní listiny dle § 435 odst. 1 občanského zákoníku. K faktuře bude dále přiložena příloha – Předávací protokol specifikovaný v čl. 5.7 této Smlouvy. Faktura musí obsahovat zejména:
- označení účetního dokladu a jeho pořadové číslo
 - identifikační údaje Kupujícího včetně DIČ
 - identifikační údaje Prodávajícího včetně DIČ,
 - náležitosti obchodní listiny
 - **bankovní účet, na který má být provedena platba, který však musí být správcem daně zveřejněn způsobem umožňujícím dálkový přístup.**
 - popis obsahu účetního dokladu
 - datum vystavení
 - datum uskutečnění zdanitelného plnění
 - výši ceny bez daně celkem
 - sazbu daně
 - výši daně celkem zaokrouhlenou dle příslušných předpisů
 - cenu celkem včetně daně
 - název programu: Národní plán obnovy (název projektu: NPO: MUNI BioPharma Hub reg. č. Z332802000004), dle skutečně dodaného Zboží
 - přílohy:
 - originál oboustranně podepsaného Předávacího protokolu

V případě, že faktura nebude obsahovat výše uvedené náležitosti, bude Kupujícím vrácena k opravě bez proplacení. V takovém případě lhůta splatnosti počíná běžet znovu ode dne doručení opravené či nově vyhotovené faktury. Za nesplněnou náležitost faktury se považuje rovněž uvedení účtu, který není zveřejněn správcem daně ve smyslu § 109 odst. 2 písm. c) zákona č. 235/2004 Sb. o dani z přidané hodnoty, v platném znění (dále také jen ZoDPH). V tomto případě bude, dle volby Kupujícího, buď faktura vrácena bez proplacení, nebo zaplacená na jiný účet Prodávajícího, který je zveřejněn správcem daně způsobem umožňujícím dálkový přístup ve smyslu § 109 odst. 2 písm. c) ZoDPH.

- 4.6 Prodávající je povinen neprodleně písemnou formou informovat Kupujícího o jakékoli relevantní skutečnosti uvedené v § 109 odst. 1 písm. a), b) a c) ZoDPH, jež by mohla mít vztah k nezaplacení zdanitelného plnění dle ZoDPH. Kupující si v případě obdržení takovéto informace o skutečnostech uvedených § 109 odst. 1 písm. a), b) a c) ZoDPH vyhrazuje právo uhradit za Prodávajícího daň (dále jen „DPH“) ze zdanitelného plnění dle této Smlouvy přímo jeho příslušnému správci daně. V případě nedodržení informační povinnosti dle tohoto článku je Prodávající povinen uhradit Kupujícímu smluvní pokutu dle článku 8.6 této Smlouvy.
- 4.7 Smluvní strany berou na vědomí, že správce daně zveřejňuje ode dne 1. 4. 2013 nespolehlivého plátce DPH v rejstříku nespolehlivých plátců DPH vedeném MF ČR a že Kupující, dle § 109 odst. 3 ZoDPH ručí jako příjemce zdanitelného plnění k okamžiku jeho uskutečnění za nezaplacenou DPH z tohoto plnění.
- 4.8 Pokud v okamžiku uskutečnění zdanitelného plnění je Prodávající zdanitelného plnění veden v rejstříku nespolehlivých plátců DPH, anebo nastane některá z jiných skutečností rozhodných pro ručení Kupujícího, je Kupující oprávněn zaplatit Prodávajícímu pouze kupní cenu bez DPH a DPH odvést příslušnému správci daně dle platných právních předpisů. O provedené úhradě DPH správci daně bude Kupující Prodávajícího informovat kopii oznámení pro správce daně dle § 109 a) ZoDPH bez zbytečného odkladu.

- 4.9 Peněžitý závazek (dluh) Kupujícího se považuje za splněný v den, kdy je dlužná částka odepsána z účtu Kupujícího, a to i v případě, že Kupující plní dle čl. 4.8 této Smlouvy příslušnému správci daně.

5. MÍSTO PLNĚNÍ, LHŮTA PLNĚNÍ A DODACÍ PODMÍNKY, NEJZAZŠÍ TERMÍN PLNĚNÍ

- 5.1 Místem plnění je **Preklinické centrum Masarykovy univerzity**, ulice Studentská, parcelní číslo 1329/5, katastrálního území Bohunice (612006), 625 00 Brno, Česká republika. Místnost bude specifikována při dodání.
- 5.2 Kontaktní osoba pro převzetí dodávky je uvedena v záhlaví Smlouvy.
- 5.3 Prodávající se zavazuje dodat, nainstalovat, zprovoznit a protokolárně předat Zboží na základě písemné výzvy Kupujícího do **tří měsíců od jejího doručení**. Prodávající oznámí Kupujícímu přesný termín dodávky nejméně 10 dnů předem. Kupující může přijmout i dřívější dodávku, není však povinen převzít Zboží před dokončením stavebních prací a splněním podmínek pro instalaci v příslušných prostorách. Prodlení Prodávajícího s dodáním a předáním Zboží podle tohoto článku se považuje za podstatné porušení Smlouvy.
- 5.4 **Nejzazší termín plnění**
- Prodávající se zavazuje veškeré Zboží řádně dodat a protokolárně předat Kupujícímu **nejpozději do 8. 12. 2026** (dále jen „Nejzazší termín plnění“).
 - Smluvní strany sjednávají, že uvedený Nejzazší termín plnění je konečný a nepřekročitelný, je tedy fixním závazkem ve smyslu ustanovení § 1980 zákona č. 89/2012 Sb., občanský zákoník.
 - Kupující výslovně prohlašuje, že po uplynutí Nejzazšího termínu plnění nemá zájem na opožděném plnění, a to z důvodu financování předmětu Smlouvy z dotačních prostředků, jejichž čerpání je časově omezeno.
 - Marným uplynutím Nejzazšího termínu plnění závazek Prodávajícího zaniká bez dalšího, aniž by bylo třeba odstoupení od smlouvy ze strany Kupujícího.
- 5.5 Kupující zašle vyrozumění o zveřejnění této Smlouvy v Registru smluv na tento e-mail prodávajícího, uvedeného v úvodním čl. 1 této Smlouvy, a to nejpozději následující pracovní den po zveřejnění této Smlouvy v Registru smluv.
- 5.6 Termín předání a převzetí zboží může být přiměřeně prodloužen:
- jestliže dojde k přerušení přípravy dodání Zboží na základě písemného pokynu Kupujícího.
 - jestliže dojde k přerušení přípravy dodání zboží způsobeného nepředvídatelnou a nepřekonatelnou překážkou vzniklou nezávisle na vůli stran (tzv. vyšší moc) ve smyslu § 2913 odst. 2 Občanského zákoníku, smluvní strany jsou povinny se bezprostředně vzájemně informovat o vzniku takové okolnosti a dohodnout způsob jejího řešení, jinak se vyšší moci nemohou dovolávat.
- Prodloužení Termínu předání a převzetí se určí podle doby trvání překážky nebo neplnění závazků Kupujícího sjednaných touto Smlouvou, s přihlédnutím k době nezbytné pro obnovení prací, za podmínky, že Prodávající učinil veškerá opatření ke zkrácení nebo předejití zpoždění a po písemné dohodě smluvních stran.
- 5.7 Dodávka se považuje podle této Smlouvy za splněnou a řádně provedenou, pokud Zboží bylo:
- řádně předáno včetně příslušné dokumentace,
 - řádně nainstalováno a řádně uvedeno do provozu,
 - uživatelé byli technicky a aplikačně seznámeni s obsluhou
 - protokolárně převzato Kupujícím na místě dle čl. 5.1 této Smlouvy, formou protokolu o předání, převzetí Zboží (dále jen „Předávací protokol“).
- Ujednání o závazku poskytovat Kupujícímu servis po dobu celé záruční lhůty (čl. 6.1 této Smlouvy) tím není dotčeno.
- 5.8 Den protokolárního převzetí Kupujícím dle čl. 5.5 této Smlouvy je dnem zdanitelného plnění dle čl. 4.5 této Smlouvy.
- 5.9 O splnění dodávky Zboží bude vyhotoven Předávací protokol, který bude obsahovat níže uvedené náležitosti a přílohy:
- název a sídlo Prodávajícího a Kupujícího,

- identifikace kupní smlouvy,
- označení dodaného Zboží včetně výrobního čísla,
- datum podpisu protokolu o předání a převzetí dodávky,
- stav Zboží v okamžiku jeho předání a převzetí,
- seznam předaných dokladů a dokumentace,
- seznam uživatelů technicky a aplikačně seznámených s obsluhou
- ověření, zda bylo splněno řádně.

5.10 Splněním dodávky Zboží stvrzeným podpisem kontaktních osob podle této Smlouvy na Předávacím protokolu, přechází na Kupujícího nebezpečí vzniku škody na Zboží, přičemž tato skutečnost nezbavuje Prodávajícího odpovědnosti za škody vzniklé v důsledku vad Zboží. Do doby splnění dodávky nese nebezpečí vzniku škody na dodávce Zboží Prodávající.

6. ZÁRUKA A PRÁVA Z VADNÉHO PLNĚNÍ

6.1 Prodávající odpovídá za věcné i právní vady, jež má Zboží v době jeho předání, vady zjištěné v období mezi předáním Zboží Kupujícímu a počátkem běhu záruční doby a vady zjištěné v záruční době. Prodávající garantuje, že Zboží si po dobu záruční doby zachová své vlastnosti specifikované touto Smlouvou, zejména všechny vlastnosti definované v přílohách této Smlouvy, a že v průběhu záruční doby bude způsobilé ke každodennímu použití k účelu definovaném v čl. 2.3. této Smlouvy. Záruční doba za jakost dodaného Zboží, tj. funkčnost Zboží jako celku na celý předmět plnění dle této Smlouvy, činí:

- **24 měsíců**

Záruční doba začíná běžet dnem podpisu Předávacího protokolu dodávky Zboží Kupujícím. Záruka dle čl. 6.1 této Smlouvy se nevztahuje na spotřební materiál a běžně opotřebovávané části, jejichž životnost je přirozeně omezena způsobem používání.

6.2 Pro dodávky Zboží, které mají vlastní záruční listy, je záruční doba stanovena v délce tam vyznačené, minimálně však v délce dle čl. 6.1 této Smlouvy.

6.3 Požadavek na odstranění vad Zboží, které se projeví v období v záruční době, Kupující uplatní u Prodávajícího bez zbytečného odkladu po jejich zjištění, nejpozději poslední den záruční doby, a to písemným oznámením doručeným k rukám odpovědného zástupce Prodávajícího (reklamací). I reklamacie odeslaná Kupujícím poslední den záruční doby se považuje za včas uplatněnou. V písemné reklamaci Kupující uvede popis vady nebo informaci o tom, jak se vada projevuje, a způsob, jakým ji požaduje odstranit. Kupující je oprávněn požadovat

- odstranění vady opravou, je-li vada tímto způsobem odstranitelná
- odstranění vady dodáním nového plnění, není-li vada opravou odstranitelná

V případě, že stejná vada vznikne v průběhu záruční doby nejméně potřetí či vznikne-li na Zboží v průběhu záruční doby více než pět různých vad, má Kupující právo požadovat odstranění vady dodáním nového plnění nebo odstoupit od této Smlouvy, i když třetí stejná či šestá různá či poslední vzniklá vada je vada odstranitelná opravou.

6.4 Nástup na opravu a odstranění vad:

Nástup na opravu

6.4.1 U závad je Prodávající povinen reagovat na reklamaci a zajistit zahájení opravy v místě instalace Zboží nejpozději do 5 (slovy: **pěti**) **pracovních dnů od doručení reklamacie** Kupujícím, nebude-li mezi prodávajícím a kupujícím dohodnuto jinak. Byla-li reklamacie doručena v den pracovního klidu nebo v den pracovního volna, považuje se za doručenu prvním následujícím pracovním dnem, od něhož se lhůta počítá.

Odstranění vad

6.4.2 Prodávající se zavazuje odstranit reklamované vady v souladu s nárokem kupujícího bezodkladně, nejpozději však do 10 (slovy: **deseti**) **pracovních dnů** od data diagnostikování poruchy přístroje bez použití náhradních dílů a do 20 (slovy: **dvaceti**) **pracovních dnů** od data diagnostikování poruchy

přístroje a zahájení odstranění vad s použitím náhradních dílů, pokud se prodávající a kupující nedohodnou jinak.

- 6.4.3 Za doručení reklamace se považuje okamžik, kdy byla reklamace odeslána z e-mailové adresy Kupujícího uvedené ve Smlouvě na e-mailovou adresu Prodávajícího uvedenou ve Smlouvě, a odeslání je prokazatelné prostřednictvím odeslané pošty Kupujícího.
- 6.5 I v případech, kdy Prodávající reklamaci neuzná, je Prodávající povinen vadu po odsouhlasení Kupujícím odstranit – v takovém případě Prodávající písemně Kupujícího upozorní, že vzhledem k neuznání reklamace se bude domáhat úhrady nákladů na odstranění vady od Kupujícího. Pokud Prodávající reklamaci neuzná, bude oprávněnost reklamace ověřena znaleckým posudkem, který obstará Kupující. V případě, že reklamace bude tímto znaleckým posudkem označena jako oprávněná, ponese Prodávající i náklady na vyhotovení znaleckého posudku. Právo Kupujícího na bezplatné odstranění vady i v tomto případě vzniká dnem doručení reklamace Prodávajícímu. Prokáže-li se, že Kupující reklamoval neoprávněně, je Kupující povinen uhradit Prodávajícímu prokazatelně a účelně vynaložené náklady na odstranění vady.
- 6.6 O odstranění reklamované vady sepiší prodávající a Kupující protokol, ve kterém potvrdí odstranění vady. O dobu, která uplynula mezi uplatněním reklamace a odstraněním vady, se záruční doba prodlužuje. Na částí Zboží, které byly v rámci záruky vyměněny za nové, počíná běžet nová záruční doba dle čl. 6.1. této Smlouvy ode dne podepsání protokolu o odstranění vady.
- 6.7 V případě, že Prodávající neodstraní vadu ve sjednané lhůtě nebo pokud Prodávající odmítne vadu odstranit, je Kupující oprávněn vadu odstranit na své náklady a Prodávající je povinen Kupujícímu uhradit náklady vynaložené na odstranění vady, a to do 21 dnů ode dne jejich písemného uplatnění u Prodávajícího. V případech, kdy ze záručních podmínek vyplývá, že záruční opravy může provádět pouze autorizovaná osoba, nebo kdy neautorizovaný zásah je spojen se ztrátou práv ze záruky, smí Kupující vadu odstranit pouze využitím služeb autorizované osoby.
- 6.8 Prodávající je povinen v rámci odstranění vad Zboží použít pouze takové náhradní nebo montážní díly a materiál, které jsou originální nebo oficiálně doporučené (schválené) výrobcem Zboží, pokud se smluvní strany výslovně nedohodnou jinak.
- 6.9 Další práva kupujícího z vadného plnění dle obecných právních předpisů, zejména §§ 2099 a násl. Občanského zákoníku nejsou ujednáními této Smlouvy dotčena či omezena.
- 6.10 Další práva kupujícího vyplývající ze záruky za jakost dle obecných právních předpisů, zejména §§ 2113 a násl. Občanského zákoníku nejsou ujednáními této Smlouvy dotčena či omezena.

7. ZÁRUČNÍ A POZÁRUČNÍ SERVIS

- 7.1 Prodávající je povinen v průběhu záruční doby provádět veškeré servisní úkony, jejichž provedením podmiňuje platnost záruky. Náklady na provedení veškerých servisních úkonů během záruční doby, u kterých byla uznána reklamace, jsou již zahrnuty v kupní ceně dle čl. 3.1. této Smlouvy
- 7.2 Prodávající deklaruje, že minimálně po dobu 7 (slovy: sedmi) let ode dne uplynutí posledního dne záruční doby bude připraven nabídnout na písemnou výzvu Kupujícího za úplatu v místě a čase obvyklou pozáruční servis. Uzavření jednotlivého závazku k poskytnutí pozáručního servisu vznikne vždy až na základě samostatné objednávky Kupujícího a její akceptace Prodávajícím. Kupující není povinen pozáruční servis od Prodávajícího objednat. Náklady na pozáruční servis hradí Kupující.

Poskytování pozáručního servisu Prodávajícím není sjednáno jako výhradní. Kupující si vyhrazuje právo zajistit pozáruční servis i od třetích osob bez jakékoliv sankce ze strany Prodávajícího.

Pokud je součástí dodávky software, garantuje Prodávající funkčnost softwaru a systému jako celku (zachování jeho vlastností a stability) v rámci záruční doby a v rámci pozáručního servisu, minimálně pak po dobu realizace projektu. Na tuto garanci se nevztahují okolnosti, které dodavatel není schopen v budoucnosti ovlivnit – zejména změny datové infrastruktury uživatele nebo změny podmínek třetích stran. Garance se však vždy vztahuje na funkčnost software spouštěného v software používaného Kupujícím, a na funkčnosti software ve spolupráci s aktualizovanou verzí obecně používaných softwarových systémů, jež jsou pro řádné využití

software klíčové. Tato garance se vztahuje i na případné novější verze zmíněných systémů, pokud jejich dodavatel/é zastaví uživatelskou podporu.

- 7.3 Prodávající deklaruje, že po dobu **minimálně 7 (slovy: sedmi) let** ode dne uplynutí posledního dne záruční doby zajistí dostupnost náhradních dílů pro všechny části věci, a to do 30 dnů ode dne doručení výzvy Kupujícího. Dodávky náhradních dílů po skončení záruční doby budou realizovány výhradně na základě samostatné objednávky Kupujícího za cenu v místě a čase obvyklou. Kupující není povinen náhradní díly od Prodávajícího odebírat.
- 7.4 Prodávající se zavazuje poskytnout kupujícímu technickou podporu (i na dálku) dostupnou do **24 (slovy: dvacetičtyř) hodin** od doručení reklamace kupujícího.

8. SMLUVNÍ POKUTY A NÁHRADA ŠKODY

- 8.1 Pokud bude Prodávající se splněním dodávky Zboží v prodlení proti Termínu předání a převzetí dodávky sjednanému podle této Smlouvy, je Kupující oprávněn účtovat Prodávajícímu smluvní pokutu ve výši 0,05 % z Kupní ceny (bez DPH) za každý i započatý den prodlení.
- 8.2 Pokud prodlení Prodávajícího se splněním dodávky Zboží proti Termínu předání a převzetí dodávky sjednanému dle této Smlouvy přesáhne čtrnáct dnů, je Kupujícímu oprávněn Prodávajícímu účtovat smluvní pokutu ve výši 0,10 % z Kupní ceny (bez DPH) za patnáctý a každý další i započatý den prodlení.
- 8.3 Pokud Prodávající neodstraní reklamovanou vadu ve sjednané lhůtě, případně nezajistit Kupujícímu bezplatně plnou funkčnost celé sestavy poskytnutím náhradní adekvátní komponenty dané sestavy, je Kupující oprávněn účtovat Prodávajícímu smluvní pokutu ve výši 0,10 % z Kupní ceny (bez DPH) za každou reklamovanou vadu, u níž je Prodávající v prodlení, za každý den prodlení.
- 8.4 Pokud bude Kupující v prodlení s úhradou faktury proti sjednanému termínu a neprokáže, že toto prodlení bylo způsobeno opožděným uvolněním prostředků státního rozpočtu, je Prodávající oprávněn účtovat Kupujícímu úrok z prodlení ve výši 0,02 % z dlužné částky za každý i započatý den prodlení. Úrok z prodlení dle tohoto odstavce se nepočítá z DPH, kterou Kupující odvede přímo na účet správce daně Prodávajícího dle článku 4.7 až 4.9 této Smlouvy.
- 8.5 Pokud Prodávající neodstraní poruchu Zboží vzniklou do doby dle článku 7.2. této Smlouvy po uplynutí záruční lhůty, popř. neprovede pozáruční servis na základě výzvy kupujícího dle čl. 7.2 této Smlouvy, ve lhůtě stanovené čl. 7.2 této Smlouvy je Kupující oprávněn účtovat Prodávajícímu smluvní pokutu ve výši 0,05 % z Kupní ceny (bez DPH) za každou poruchu, s jejímž odstraněním je Prodávající v prodlení, za každý započatý den prodlení. Smluvní pokuta dle tohoto odstavce se neuplatní v případech, kdy je vada Zboží neodstranitelná z objektivních důvodů.
- 8.6 V případě nedodržení informační povinnosti dle čl. 4.6 této Smlouvy je Prodávající povinen uhradit Kupujícímu smluvní pokutu ve výši 20 % z výše této potenciálně nezaplacené daně (z částky, jakou Kupující ručí za potenciálně nezaplacenou daň dle § 109 odst. 1 písm. a) ZoDPH).
- 8.7 Smluvní pokuty dle této Smlouvy se hradí na základě faktur. Strana, která je povinná smluvní pokutu uhradit, tak musí učinit nejpozději do třiceti (30) dnů od dne obdržení příslušné faktury. Stejná lhůta se vztahuje i na úhradu úroků z prodlení.
- 8.8 Kupující si vyhrazuje právo započíst smluvní pokuty vůči pohledávkám Prodávajícího za Kupujícím.
- 8.9 Zaplacením smluvní pokuty není dotčen nárok Kupujícího na náhradu škody způsobené mu porušením povinnosti Prodávajícího, na niž se sankce vztahuje. Smluvní strany se dohodly, že pro uplatnění smluvní pokuty a nároku na náhradu škody vyplývající z porušení této smlouvy se nepoužije § 2050 Občanského zákoníku.

9. UKONČENÍ SMLUVNÍHO VZTAHU

- 9.1 Smluvní vztah založený touto Smlouvou může být ukončen splněním předmětu plnění, dohodou Smluvních stran nebo odstoupením od této Smlouvy.

9.2 Kupující je oprávněn od této Smlouvy odstoupit v následujících případech:

- že dojde k podstatnému porušení povinností uložených Prodávajícímu touto Smlouvou,
- že proti majetku Prodávajícího bude vedeno insolvenční řízení;
- že dojde k nepodstatnému porušení povinností uložených Prodávajícímu touto Smlouvou, které Prodávající v dodatečně poskytnuté lhůtě neodstraní;
- že Prodávající nebude i přes písemnou výzvu Kupujícího respektovat pokyny Kupujícího
- v případě, že prodávající uvedl ve své nabídce do veřejné zakázky, jejímž výsledkem je tato Smlouva, informace nebo doklady, které neodpovídají skutečnosti a měly nebo mohly mít vliv na výsledek této veřejné zakázky.

9.3 Prodávající je oprávněn od této Smlouvy odstoupit v případě podstatného porušení povinností Kupujícího podle této Smlouvy, přičemž za podstatné porušení této Smlouvy se považuje na straně kupujícího nezaplacení kupní ceny podle této Smlouvy ve lhůtě delší 30 ti dní po dni splatnosti příslušné faktury splňující náležitosti specifikované v čl. 4.6. této Smlouvy.

9.4 Účinnost odstoupení od této Smlouvy nastává doručením oznámení o odstoupení druhé smluvní straně. Má se za to, že oznámení o odstoupení bylo doručeno nejpozději třetí pracovní den po jeho odeslání do datové schránky Prodávajícího. Není-li možné využít systém ISDS, má se za to, že oznámení bylo doručeno nejpozději třetí pracovní den po jeho odeslání na e-mailovou adresu kontaktní osoby Prodávajícího uvedenou ve Smlouvě.

10. DODATKY A ZMĚNY SMLOUVY

10.1 Tuto Smlouvu lze měnit nebo doplnit pouze písemnými průběžně číslovanými smluvními dodatky, jež musí být jako takové označeny a platně podepsány oběma smluvními stranami.

10.2 Předloží-li některá ze smluvních stran návrh dodatku k této Smlouvě, je druhá smluvní strana povinna se k návrhu vyjádřit do patnácti dnů ode dne následujícího po dni doručení návrhu dodatku.

10.3 Pouze to, co se uvozuje nebo k čemu se dodává „nebude-li mezi prodávajícím a kupujícím dohodnuto jinak“, může být smluvními stranami dohodnuto i ústně. Má se za to, že osobami oprávněnými k takové dohodě za smluvní strany jsou i jejich kontaktní osoby.

10.4 Prodávající není oprávněn převést svoje práva a povinnosti z této Smlouvy na jinou osobu.

11. ZÁVĚREČNÁ UJEDNÁNÍ

11.1 Prodávající se zavazuje dodržet veškeré podmínky stanovené touto Smlouvou a jejími přílohami. Součástí této Smlouvy je také zadávací dokumentace a nabídka Prodávajícího, na základě které byla tato Smlouva uzavřena, podle nichž budou posuzována práva a závazky výslovně v této Smlouvě neupravené. V případě rozporu mezi zadávací dokumentací a nabídkou Prodávajícího, který by měl za následek znevýhodnění Kupujícího nebo jakoukoliv újmu na právech Kupujícího oproti zadávací dokumentaci, bude se obsah práv a povinností řídit vždy úpravou v zadávací dokumentaci. Zadávací dokumentaci a nabídku Prodávajícího mají obě smluvní strany k dispozici již před podpisem této smlouvy a jsou nedílnou součástí smlouvy i v případě, že netvoří pevně připojenou přílohu k výtisku této smlouvy.

11.2 Prodávající přebírá nebezpečí podstatných změn okolností.

11.3 Projev vůle s dodatkem nebo odchylkou, která podstatně nemění podmínky nabídky, se nepovažuje za přijetí nabídky. Smluvní strany se dohodly, že pro nepodstatné změny této Smlouvy se nepoužije § 1740 odst. 3 občanského zákoníku.

11.4 Doručením dle této Smlouvy se rozumí den doručení druhé straně poštou nebo kurýrní službou na adresu smluvní strany specifikované v záhlaví této Smlouvy nebo den osobního předání do dispozice druhé smluvní strany. Pouze doručení reklamace dle čl. 6.3 této Smlouvy může být provedeno i na elektronickou adresu Prodávajícího uvedenou v záhlaví této Smlouvy.

11.5 Tato Smlouva může být uzavřena pouze v písemné formě, veškeré změny a zánik této Smlouvy je možný pouze za dodržení písemné formy. K platnosti právního jednání učiněného v písemné formě se vyžaduje podpis stran.

- 11.6 Strany mají povinnost nahradit škodu dle § 2909 a následující Občanského zákoníku. Škoda se hradí v penězích.
- 11.7 Smluvní strany si dohodly, že se tato Smlouva a právní vztahy z ní vyplývající řídí právem ČR. Strany se dohodly na vyloučení použití úmluvy OSN o smlouvách o mezinárodní koupi Zboží (tzv. Vídeňské úmluvy). Smluvní strany se dohodly, že k řešení veškerých právních sporů, které mezi nimi vzniknou na základě této Smlouvy, jsou příslušné soudy České republiky.
- 11.8 Prodávající bere na vědomí, že podle § 2 písm. e) zákona č. 320/2001 Sb., o finanční kontrole ve veřejné správě, v platném znění, je osobou povinnou spolupůsobit při výkonu finanční kontroly a zavazuje se při výkonu finanční kontroly podle uvedeného předpisu spolupůsobit. Tato povinnost se týká rovněž těch částí Smlouvy a dokumentů souvisejících s plněním této Smlouvy, které podléhají ochraně podle zvláštních právních předpisů (např. jako obchodní tajemství, utajované skutečnosti) za předpokladu, že budou splněny požadavky kladené právními předpisy. Prodávající se rovněž zavazuje k obdobné povinnosti zavázat také své případné subdodavatele.
- 11.9 Prodávající se za podmínek stanovených touto Smlouvou v souladu s pokyny Kupujícího a při vynaložení veškeré potřebné péče zavazuje strpět uveřejnění uzavřené Smlouvy včetně případných dodatků v souladu s ustanovením § 219 zákona č. 134/2016 Sb., o zadávání veřejných zakázek, ve znění pozdějších předpisů (dále jen „ZZVZ“) a poskytnout plnou součinnost ke splnění povinností vyplývajících ze znění tohoto ustanovení ZZVZ.
- 11.10 V návaznosti na základní zásady zadávání veřejných zakázek stanovených zákonem o zadávání veřejných zakázek (ZZVZ) má Prodávající zájem na plnění Smlouvy v souladu se zásadami společensky odpovědného zadávání, environmentálně odpovědného zadávání a inovací. Na základě této skutečnosti Prodávající prohlašuje, že:
- a) zajistí v rámci plnění Smlouvy legální zaměstnávání osob a zajistí pracovníkům podílejícím se na dodávce Zboží odpovídající úroveň bezpečnosti práce a férové a důstojné pracovní podmínky. Odpovídající úroveň bezpečnosti práce a férovými a důstojnými pracovními podmínkami se rozumí takové pracovní podmínky, které splňují alespoň minimální standardy stanovené pracovními a mzdovými předpisy. Kupující je oprávněn požadovat předložení dokladů, ze kterých dané povinnosti vyplývají a Prodávající je povinen je bez zbytečného odkladu Kupujícímu předložit. Prodávající je povinen zajistit splnění požadavků tohoto ustanovení Smlouvy i u svých subdodavatelů. Nesplnění povinností Prodávajícího dle tohoto ustanovení Smlouvy se považuje za podstatné porušení Smlouvy.
 - b) zajistí řádné a včasné plnění finančních závazků svým subdodavatelům, kdy za řádné a včasné plnění se považuje plné uhrazení subdodavatelem vystavených faktur za plnění poskytnutá Prodávajícímu k dodání Zboží, a to vždy nejpozději do 30 dnů od obdržení platby ze strany Kupujícího za konkrétní plnění (pokud již splatnost subdodavatelem vystavené faktury nenastala dříve). Prodávající se zavazuje přenést totožnou povinnost do dalších úrovní dodavatelského řetězce a zavázat své subdodavatele k plnění a šíření této povinnosti též do nižších úrovní dodavatelského řetězce. Kupující je oprávněn požadovat předložení dokladů o provedených platbách subdodavatelům a smlouvy uzavřené mezi Prodávající a subdodavatelem a Prodávající je povinen je bezodkladně poskytnout. Nesplnění povinností Prodávajícího dle tohoto ustanovení Smlouvy se považuje za podstatné porušení Smlouvy.
 - c) se bude v souvislosti s plněním Smlouvy snažit minimalizovat dopad na životní prostředí, respektovat udržitelnost či možnosti cirkulární ekonomiky a pokud je to možné a vhodné bude implementovat nové nebo značně zlepšené produkty, služby nebo postupy; tento závazek bude požadovat i od svých subdodavatelů.
- 11.11 Smluvní strany prohlašují, že jsou srozuměny s tím, že tato smlouva bude Kupujícím zveřejněna v Registru smluv dle zákona o Registru smluv.

- 11.12 Smluvní strany prohlašují, že před podpisem této Smlouvy si vzájemně vyjasnily, které části Smlouvy podléhají utajení a nebudou zveřejněny v Registru smluv.
- 11.13 Nezveřejní-li Smluvní strany tuto smlouvu v Registru smluv dle zákona o Registru smluv, sledují tím ochranu vzájemných legitimních zájmů, zejména ochranu práv duševního vlastnictví, obchodní tajemství, know-how, utajovaných informací, osobních údajů nebo obdobnou ochranu práv třetích osob.
- 11.14 Dojde-li k situaci předvídané v ustanovení § 7 odst. 1 nebo 2 zákona o Registru smluv (zrušení smlouvy od počátku), Smluvní strany se zavazují:
- 11.14.1 jednat takovým způsobem, aby došlo ke konvalidaci následků, tedy provedení opravy tím, že zveřejní příslušné části smlouvy v Registru smluv;
- 11.14.2 pokud i přes rozhodnutí soudu nebo nadřízeného orgánu považují ochranu zájmů uvedených v odstavci 11.12 tohoto článku za opodstatněnou, budou respektovat práva vzájemně nabytá v dobré víře a v této souvislosti se zavazují, že vůči sobě nebudou uplatňovat právo na vydání bezdůvodného obohacení a nebudou požadovat vrácení poskytnutého plnění a že žádná ze Smluvních stran nepostoupí pohledávku na vydání bezdůvodného obohacení/vrácení poskytnutého plnění ze zrušené smlouvy na třetí osobu. Rovněž se vůči sobě vzdávají práva na náhradu škody vzniklé v souvislosti s nezveřejněním nebo nesprávným či neúplným zveřejněním smlouvy v Registru smluv.
- 11.15 Smluvní strany sjednávají, že případné zrušení smlouvy dle zákona o Registru smluv se nedotýká:
- 11.15.1 práva na zaplacení smluvní pokuty nebo úroků z prodlení, pokud již dospěly,
- 11.15.2 práva na náhradu škody vzniklé z porušení smluvní povinnosti,
- 11.15.3 zajištění dluhu,
- 11.15.4 ujednání dle bodu 11.13 tohoto článku, ani
- 11.15.5 ujednání, které má vzhledem ke své povaze zavazovat strany i po odstoupení od smlouvy, zejména ujednání o způsobu řešení sporů.
- 11.16 Je-li nebo stane-li se některé ustanovení této Smlouvy neplatným nebo neúčinným, nezpůsobuje to neplatnost, resp. neúčinnost ostatních ustanovení této Smlouvy a otázky, které jsou předmětem takového ustanovení neplatného, resp. neúčinného, budou posuzovány podle úpravy obsažené v obecně závazných právních předpisech, které svým účelem nejlépe odpovídají předmětu úpravy ustanovení neplatného, resp. neúčinného.
- 11.17 Prodávající bere na vědomí, že za porušení povinností Prodávajícího z této Smlouvy se rovněž považuje uvedení nepravdivých informací, dokladů či prohlášení (např. ohledně střetu zájmů nebo sankcí EU) v nabídce podané k Veřejné zakázce a takovéto porušení povinností může mít za následek odstoupení od Smlouvy ze strany Kupujícího, udělení sankcí ze strany orgánů veřejné správy, případně vznik jiné škody Kupujícímu, jenž může převýšit kupní cenu.
- 11.18 Tato Smlouva nabývá účinnosti okamžikem jejího uveřejnění v registru smluv ve smyslu zákona č. 340/2015 Sb.
- 11.19 Nedílnou součástí této Smlouvy jsou její přílohy, a to:
- Příloha č. 1 - příloha č. 1 obsahuje tyto části – oddíly:
- (oddíl Technické podmínky – technická specifikace stanovená zadavatelem)
- (oddíl Technická specifikace nabízeného plnění – technická specifikace nabízená uchazečem)
- V případě jakýchkoli nesrovnalostí či kontradikcí mezi zněním této Smlouvy a přílohami této Smlouvy je rozhodující znění této Smlouvy. V případě kontradikce mezi částmi (oddíly) přílohy č. 1 této Smlouvy, tj. mezi Technickými podmínkami a Technickou specifikací nabízeného plnění je rozhodující údaj uvedený v části Technické podmínky v příloze č. 1 této Smlouvy.
- 11.20 Smlouva bude uzavřena připojením zaručených elektronických podpisů obou Smluvních stran. Smluvní strany se však mohou, třeba i ústně, dohodnout, že Smlouvu uzavřou v listinné podobě. V případě uzavření smlouvy v listinné podobě je tato Smlouva vyhotovena ve dvou stejnopisech, z nichž každý má platnost

originálu, každá smluvní strana obdrží po jednom z nich.

- 11.21 Smluvní strany potvrzují, že si tuto Smlouvu před jejím podpisem přečetly a s jejím obsahem souhlasí, že tato Smlouva představuje úplnou dohodu mezi smluvními stranami a že tato Smlouva nebyla uzavřena v tísní za nápadně nevýhodných podmínek. Na důkaz toho připojují své podpisy.

Datum:

Datum: 22. 5. 2026

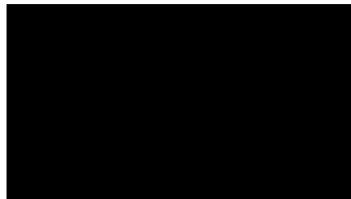
Kupující:

Prodávající:

Jméno a příjmení, funkce:
prof. RNDr. Luděk Bláha, Ph.D.
děkan

Jméno a příjmení, funkce:

Podpis:



Příloha č. 1 - příloha č. 1 obsahuje tyto části – oddíly:

(oddíl Technické podmínky – technická specifikace stanovená zadavatelem)

(oddíl Technická specifikace nabízeného plnění – technická specifikace nabízená účastníkem)

Spektrální průtokový cytometr

Popis zařízení a jeho využití

Průtoková cytometrie představuje jednu ze základních metod buněčné biologie. Umožňuje kvalitativní i kvantitativní analýzu jevů na úrovni jednotlivých částic – buněk, včetně jejich rozlišení na základě unikátních fyzikálních a biologických vlastností. Metoda dovoluje jak relativní, tak i absolutní kvantifikaci částic splňujících definované parametry. Spektrální průtokový cytometr umožňuje současnou detekci fluorochromů s překrývajícími se emisními spektry, čímž výrazně rozšiřuje počet markerů použitelných v jednom panelu a zvyšuje rozlišitelnost specifických buněčných populací. Přístroj musí být vhodný pro analýzu vzorků s vysokou variabilitou autofluorescence a umožnit spolehlivou detekci nízké exprimovaných epitopů. Dále požadujeme možnost automatizovaného provozu, včetně měření z mikrotitračních destiček a automatického míchání vzorků. Zařízení musí poskytovat vysokou propustnost, stabilitu a reprodukovatelnost dat.

Předmětem zakázky je dodávka nového spektrálního cytometru, jeho montáž, instalace a zprovoznění, a s tím související činnosti včetně bezplatného záručního servisu, zaškolení obsluhujícího personálu a dodání dokumentů týkajících se předmětu koupě.

Předmětem dodávky je kompletní, nové, nepoužité a zcela funkční zařízení.

Parametr	Parametr nabízený dodavatelem
Výrobce	Challenbio
Typ/Model	CytoStellar DX

Minimální požadované technické parametry	Technické parametry nabízené dodavatelem*
5 excitačních laserů	ANO; viz příloha <i>CytoStellar DX_Flow Cytometer Instructions for Use (IFU)</i> , s.15
Lasery prostorově separované, nekolineární	ANO; viz příloha <i>CytoStellar DX_Flow Cytometer Instructions for Use (IFU)</i> , s.17
Excitační laser UV – 350 nm ± 10 nm	ANO, 349 nm; viz příloha <i>CytoStellar DX_Flow Cytometer Instructions for Use (IFU)</i> , s.15
Excitační laser V – 405 nm ± 5 nm	ANO, 405 nm; viz příloha <i>CytoStellar DX_Flow Cytometer Instructions for Use (IFU)</i> , s.15
Excitační laser B – 488 nm ± 5 nm	ANO, 488 nm; viz příloha <i>CytoStellar DX_Flow Cytometer Instructions for Use (IFU)</i> , s.15
Excitační laser Y/G – 560 nm ± 5 nm	ANO, 561 nm; viz příloha <i>CytoStellar DX_Flow Cytometer Instructions for Use (IFU)</i> , s.15
Excitační laser R – 640 nm ± 10 nm	ANO, 638 nm; viz příloha <i>CytoStellar DX_Flow Cytometer Instructions for Use (IFU)</i> , s.15

Minimální požadované technické parametry	Technické parametry nabízené dodavatelem*
Kontinuální detekce fluorescence na minimálně 60 fluorescenčních detekčních kanálech	ANO, 75 fluorescenčních detekčních kanálů; viz příloha CytoStellar DX_Flow Cytometer Instructions for Use (IFU), s.9
Optický detektor pro rozptyl světla forward scatter	ANO
Optický detektor pro rozptyl světla side scatter	ANO
Citlivost pro FITC: ≤58 MESF, PE: ≤50 MESF, APC: ≤20 MESF	ANO; viz příloha CytoStellar-DX-2026-EN, s.14. FITC ≤40 MESF PE ≤15 MESF APC ≤15 MESF
Maximální rychlost detekce min. 30 000 událostí /s	ANO, 50,000 událostí/s; viz příloha CytoStellar-DX-2026-EN, s.14
Systém musí umožňovat stanovení absolutní koncentrace měřených částic v analyzovaném vzorku bez nutnosti použití kalibračních kuliček.	ANO; viz příloha CytoStellar DX_Flow Cytometer Instructions for Use (IFU), s.8
Systém musí umožnit analýzu ve standardních cytometrických zkumavkách 5 ml (12 x 75 mm).	ANO; viz příloha CytoStellar DX_Flow Cytometer Instructions for Use (IFU), s.10
Systém musí být vybaven autosamplerm pracujícím s 96jamkovými destičkami	ANO; viz příloha CytoStellar DX_Flow Cytometer Instructions for Use (IFU), s.10
Přenos vzorku mezi měřenými vzorky (carryover) i na nejvyšší rychlosti průtoku při použití autosampleru nižší než 0,5 %.	ANO, < 0.05%; viz příloha CytoStellar-DX-2026-EN, s.14
Systém musí umožňovat automatické čisticí procedury.	ANO; viz příloha CytoStellar DX_Flow Cytometer Instructions for Use (IFU), s.27
Součástí cytometru je	
Funkcionalita, která musí mít automatický systém kontroly kvality (QC) při zapnutí přístroje. Dále musí mít databázi předchozích výsledků kontroly kvality a musí umožňovat zobrazení výsledků kontroly kvality v průběhu času.	ANO; viz příloha CytoStellar DX_Flow Cytometer Instructions for Use (IFU), s.29
Vnitřní referenční databáze fluorescenčních profilů běžně používaných fluorochromů a referenčních spektrálních profilů. Možnost přidávání vlastních profilů.	ANO; viz příloha CytoStellar DX_Flow Cytometer Instructions for Use (IFU), s.75
Funkcionalita musí umožňovat odečet autofluorescence analyzovaných buněk.	ANO; viz příloha CytoStellar DX_Flow Cytometer Instructions for Use (IFU), s.67
Funkcionalita musí umožňovat manuální kompenzaci po akvizici signálu.	ANO; viz příloha CytoStellar DX_Flow Cytometer Instructions for Use (IFU), s.61
Data musí být možné exportovat ve formátu FCS 3.1 nebo FCS 3.2 pro zajištění kompatibility dat s analytickými SW třetích stran.	ANO; viz příloha CytoStellar DX_Flow Cytometer Instructions for Use (IFU), s.110
Funkcionalita musí umožňovat analýzu dat i na nejméně dalších dvou počítačích nepřipojených k cytometru, bezplatná aktualizace minimálně po dobu 5 let po uplynutí záruční doby	ANO
Řídící a vyhodnocovací stanice pro sběr a analýzu a ovládání zařízení včetně systému fluidiky.	ANO,

Minimální požadované technické parametry	Technické parametry nabízené dodavatelem*
	<p><i>C.ZJ.0028 Lenovo Computer Host</i></p> <p><i>Host Model: ThinkStation P2 Tower G2 Workstation</i> <i>CPU: Intel Ultra 7 265 or higher</i> <i>Memory: 64GB DDR5</i> <i>Hard Drive: 2TB or larger, including at least 1TB solid-state drive (SSD)</i> <i>Graphics Card: NVIDIA RTX 5060 8GB discrete graphics card</i> <i>Network Card: Single network card or above</i> <i>Peripherals: Mouse, keyboard, power cable</i></p> <p><i>C.ZJ.0026 Samsung Monitor</i></p> <p><i>Monitor Size: 32 inches</i> <i>Resolution: Supports 4K (3840 x 2160) resolution</i> <i>Peripherals: Height-adjustable stand, power cable, video cable</i></p>

**Dodavatel uvede ANO/NE a doplní požadované informace. Pokud dodavatel doplní do Technických parametrů nabízeného plnění NE, je to důvod pro vyloučení účastníka z další účasti v zadávacím řízení. Dodavatel je povinen přiložit k této technické specifikaci i svou vlastní technickou specifikaci či svůj vlastní popis zařízení.*

About Challenbio

Beijing Challen Biotechnology Co., Ltd. is an innovative biotechnology company specializing in flow cytometry technology. With a focus on technological innovation and customer needs, we have established a comprehensive solution that covers instrument development, reagent manufacturing, and technical services. Our independently developed Long-Cyte®, FongCyte™ series, and flagship full-spectrum flow cytometry instrument, CytoStellar™, offer nano-level detection precision and intelligent analysis systems. These solutions have served over 1,300 research institutes, clinical institutions and biopharma companies worldwide. The company has obtained ISO 9001 and ISO 13485 quality management system certifications and is committed to becoming a global leader in high-end flow cytometry instruments and associated biomedical technologies.

Company Culture

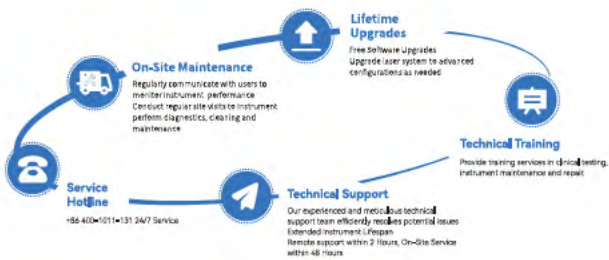
Mission: To create a vibrant world and safeguard the beauty of life.

Vision: To become a global leader in biomedical technology.

Values: Excellence, Dedication, Collaboration, and Mutual Success

After-Sales Service

Challenbio Service-Always by Your Side

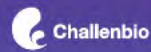


Beijing Challen Biotechnology Co., Ltd.

18 Building, No. 25, Yangping Road, Zhongguancun Science and Technology Park Daxing
Biological Pharmaceutical Industry Base, Daxing District, Beijing, China.

Website: <https://www.challenbiotech.com/>
Email: sales@challenbio.com
Service Hotline: +86 400-011-1311
LinkedIn: <https://www.linkedin.com/company/challenbio>
WhatsApp: +86 138 1607 9722

Version: 11-CytoStellar-DX-2024-REV1.0 (Z)



Spectra Made Simple
Insights Made Smarter

CytoStellar™ DX

Full-Spectrum Flow Cytometry Analyzer



Colorful World
Beautiful Life

Beijing Challen Biotechnology Co., Ltd.

Transforming Cell Analysis with Innovation

Redefining the Boundaries of Cell Analysis with Breakthrough Technology, Integrating Advanced Optic Systems, Intelligent Algorithms and Fully Automated System Design to Usher in a New Era of Precision Medicine and Life Sciences. Innovative Optic Architecture and Full-Spectrum coverage, offering unlimited Fluorochrome Flexibility for Unrestricted Research Design. Equipped with 3 lasers and 41 detection channels, our system supports simultaneous detection of over 30 colors, breaking through the limitations of traditional multi-color flow cytometry.

Unmatched Precision

Unique Spectral Splitting Technology Combined with Dual Thermal Control Optical System to enhance Sensitivity and precisely capture spectral characteristics.

Advanced Intelligence

Customizable Power-On/Off, Guided operation, One-Click Spectrum Library Import and Unattended Maintenance simplify operations and minimize labor effort.

Superior Efficiency

Quick QC in 3 minutes, High-Speed Sampling with Multiple Carriers Options, and independent Real-Time Unmixing between sample tubes, saving time and maximizing efficiency.

Outstanding Standardization

The Audit Trail function creates a complete tracking system from data acquisition to archiving. Experiments are exportable and shareable, enabling result comparability and driving research standardization and collaboration.



1 | CytoStellar™ DX

Empowering High-Dimensional Analysis for Greater Insights

CytoStellar™ employs optimized Least Squares Spectral Unmixing Algorithm, using mathematical modeling to accurately separate mixed fluorescence signals, effectively distinguishing similar fluorochromes and enabling more flexible multi-color panel design with ease.

CytoStellar™ supports automatic unmixing of multiple autofluorescence signals, removing interference and precisely presenting experimental results.

CytoStellar™ leverages unique spectral fingerprint information to enable near "no-compensation" flow analysis.

Configurable with up to 5 lasers



CytoStellar DX 01	3	Laser	37	PSC/BSSC	B159G1288
CytoStellar DX 02	3	Laser	45	PSC/BSSC/VSSC	V1981198
CytoStellar DX 03	3	Laser	49	PSC/BSSC/VSSC	V198119G12
CytoStellar DX 04	4	Laser	57	PSC/BSSC/VSSC	V198119G1288
CytoStellar DX 05	4	Laser	58	PSC/BSSC	UV218119G1288
CytoStellar DX 06	4	Laser	66	PSC/BSSC/VSSC	UV21V1981198
CytoStellar DX 07	4	Laser	70	PSC/BSSC/VSSC	UV21V198119G12
CytoStellar DX 08	5	Laser	78	PSC/BSSC/VSSC	UV21V198119G1288



Ultraviolet Laser | Violet Laser | Blue Laser | Yellow-Green Laser | Red Laser
 349nm=21 Channels | 405nm=19 Channels | 488nm=15 Channels | 561nm=12 Channels | 638nm=8 Channels

Powerful Detection Capabilities

Worry-Free Fluidics, Low Consumption, High Sampling Efficiency and Long-Lasting Stability

Sheath Addition Without Interruption Ongoing Tests

Dual sheath fluid system enables real-time sheath addition without interrupting tests, ensuring seamless operation throughout.

Automatic Tube-to-Tube Cleaning

Automatic cleaning of inner and outer sample needles during testing, reducing carryover contamination risk.

Large Volume Collection

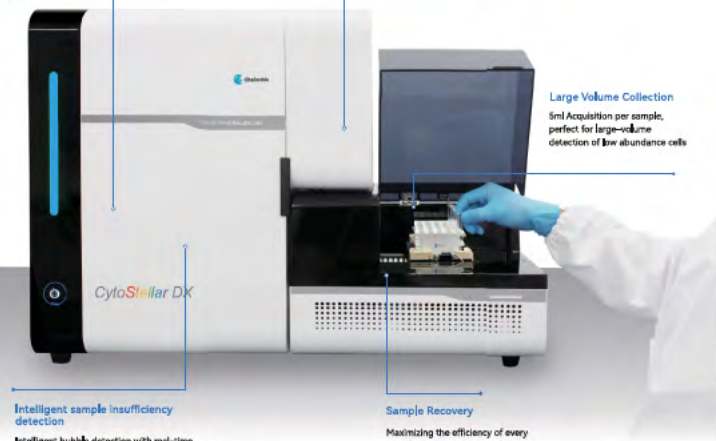
5ml Acquisition per sample, perfect for large-volume detection of low abundance cells.

Intelligent sample insufficiency detection

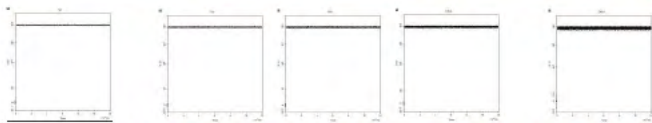
Intelligent bubble detection with real-time monitoring to prevent bubble interference in fluidics, ensuring accurate testing even with limited sample.

Sample Recovery

Maximizing the efficiency of every microliter of precious sample.



Ultra-Low	Low	Medium	High	Ultra-High
5µL/min	10µL/min	60µL/min	120µL/min	240µL/min



Stable results ranging from 5µL/min to 240µL/min, regardless of sample flow rate.

High Throughput Without Compromising Sample Viability



Flexible Sample Loading Solutions

Seamlessly compatible with 96-384-well plates, 12x75 mm flow tubes, and microcentrifuge tubes — meet the needs of diverse sample formats with one flexible system.

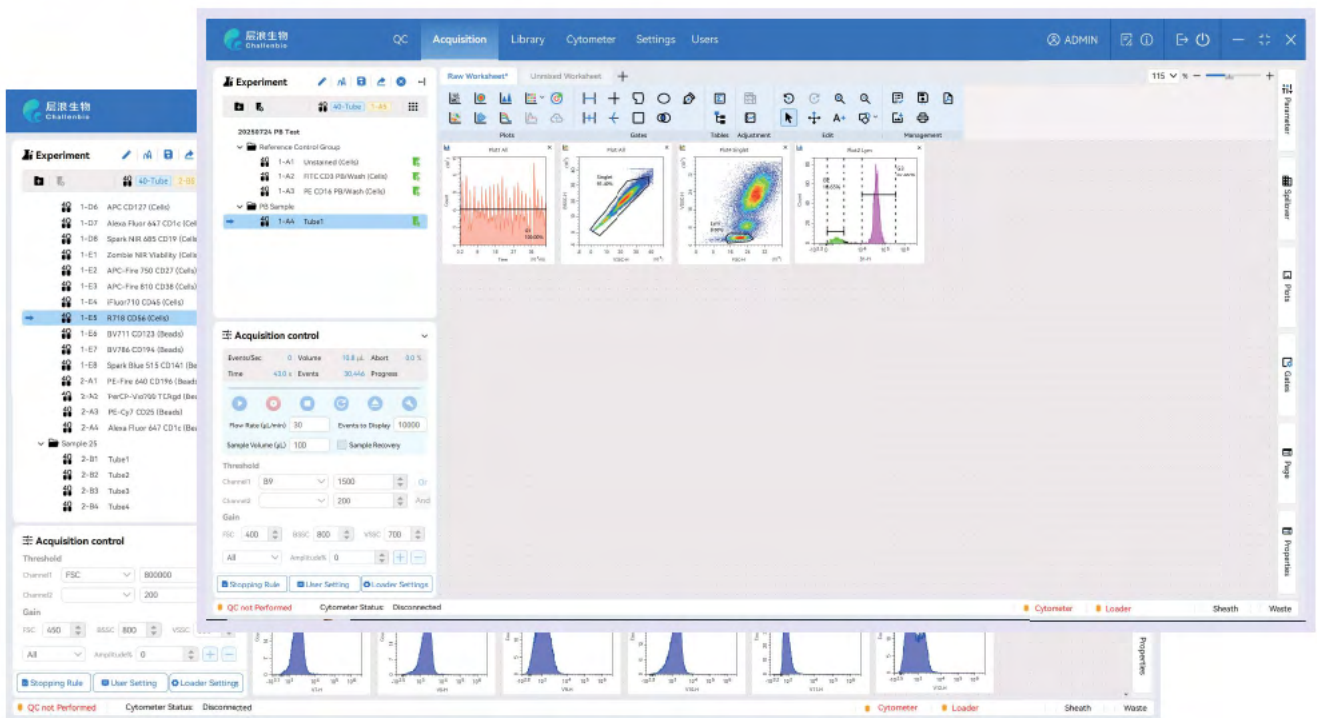
Continuous, Infinitely Adjustable Temperature Control

Continuous Temperature Control from 4°C to 37°C with Dual Peltier Modules Ensures Consistent Well-to-Well Conditions and Optimal Sample Viability.

Customizable Mixing Modes for Various Sample Types

Customizable Mixing Time and Intensity for Efficient Handling of All Sample Types.

Intelligent Analysis Software——IsFlower



Intuitive and Streamlined User Interface

Guided Workflow for Effortless Mastery of Spectral Flow Cytometry

GPU Acceleration Enables High-Speed Analysis of 100M+ Events

Simple and Streamlined Operation

Guided Experimental Workflow

1 Fluorochrome Selection

2 Reference Control Setup

3 Sample Setup

4 Label Setup

Automatic Spectrum Processing

- Single-Stain Unmixing with Automatic Gating of Positive and Negative Populations
- One-Click Spectrum Import
- Seamlessly integrates with Worklist for rapid experiment creation and efficient batch sample processing

Auto Gating

One-Click Spectrum Library Import

Tube-Specific Unmixing with Flexible Fluorescence Panel Design

- Tube-to-Tube Spectral Independence, Fully Flexible Panel Design
- Consolidate data from multiple tubes into one report

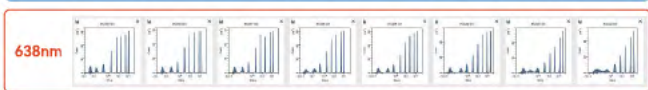
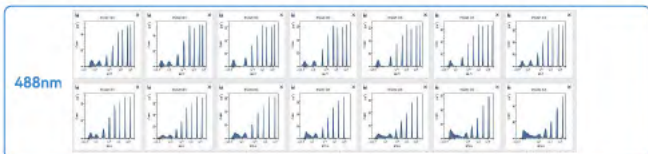
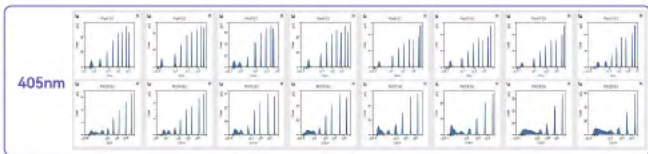
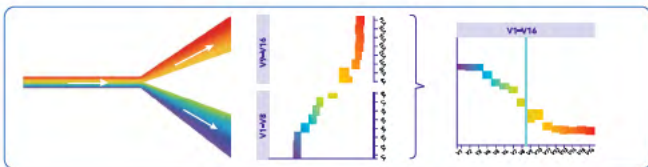


Exceptional Performance

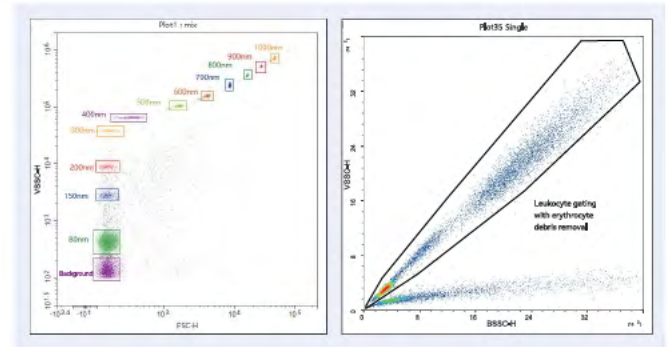
Breakthrough Optical Technology for Weak Signal Detection

Revolutionizing Optical Efficiency

Proprietary Y-shaped reflective spectral splitting technology minimizes optical reflection loss. Combined with a single-reflection optical path and a fully temperature-controlled optical system, it significantly enhances the detection of weak fluorescence signals.



VSSC Breaks Through Detection Limits, Unlocking Innovative Applications



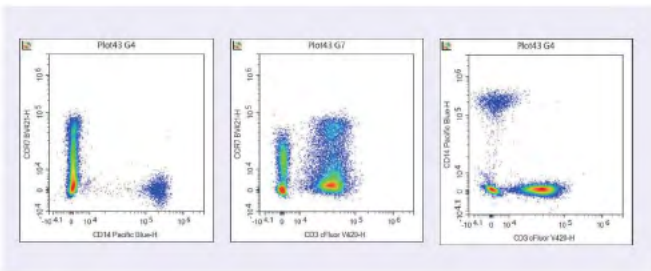
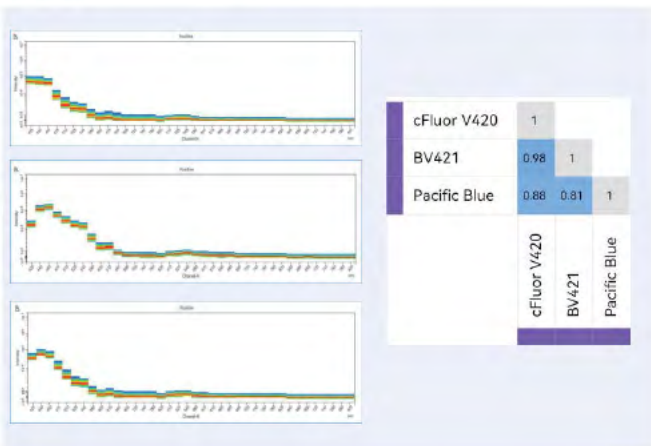
With Violet Side Scatter Channel (VSSC) technology breaking through the 80nm detection limit, it enables a broad particle detection range from 80nm to 1µm. Perfectly suited for precise analysis of heterogeneous populations including bacteria, viruses, nanoparticles, and extracellular vesicles (EVs).

Hemoglobin in erythrocytes absorbs violet light, resulting in a weaker VSSC (Violet Side Scatter Channel) signal compared to BSSC (Blue Side Scatter Channel) under the same conditions. This enables label-free identification of erythrocytes from other cell populations, effectively excluding debris interference.

Exceptional Performance

High-Resolution Spectral Detector

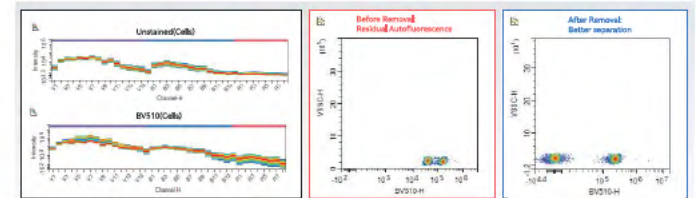
Integrated Multi-Channel APD Array delivers ultra-high spectral resolution, enabling optimal use of highly overlapping fluorochromes.



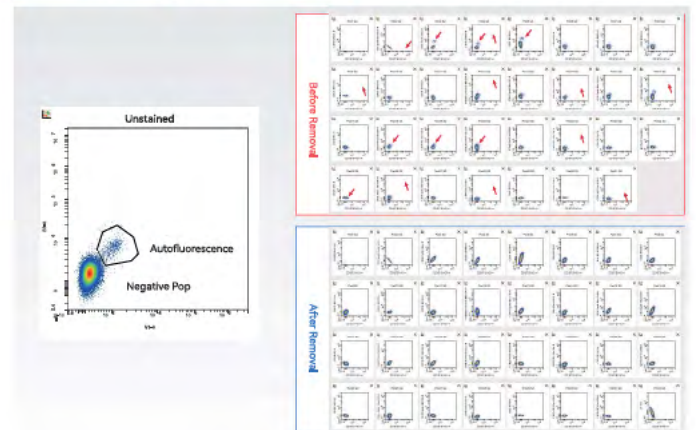
Smart Auto-Fluorescence Extraction

One-click autofluorescence extraction and multidimensional unmixing powered by innovative algorithms — delivering precise analysis for complex samples.

Improve signal-to-noise ratio



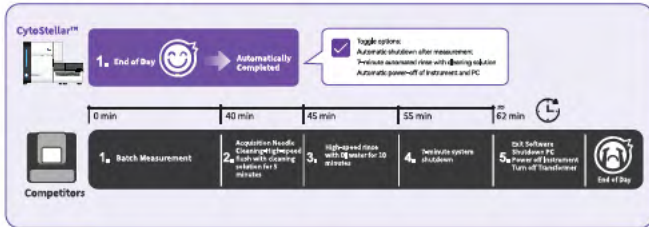
Eliminate background interference



Smart Maintenance Made Easy and Reliable

Smart One-Touch Startup/Shutdown, Scheduled Operation and User-Defined Maintenance
Smart Anti-Collision + Clog Detection Alerts + Comprehensive System Monitoring, ensuring long stable performance.

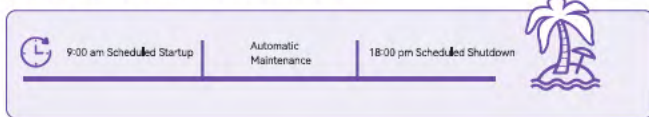
Smart Cleaning



Intelligent Anti-Collision



Scheduled Self-Maintenance



CytoStellar Technical Specification

Optics	Laser	5 solid-state semiconductor lasers, spatially separated, independent excitation mode: 349 nm (20 mW), 405 nm (120 mW), 488 nm (70 mW), 561 nm (50 mW), 638 nm (90 mW); TEC thermostatic control (25 ± 0.3°C)
	Detector	75 APD fluorescence channels + 3 scatter channels (1 FSC, 1 BSSC, 1 VSSC) 78 channels total; fiber optic transmission; TEC thermostatic control (25 ± 0.3°C)
	Fluorescence Sensitivity	FITC _s 40 MESF, PE _s 15 MESF, APC _s 15 MESF
	Detectable Particle Diameter	0.1 μm – 50 μm VSSC Enables separation of 80 nm beads from noise (detection range 0.08–50 μm)
Fluidics	Sample Flow Rates	L: 10 μL/min M: 60 μL/min H: 120 μL/min Continuously adjustable flow rate from 5–240 μL/min
	Carryover	< 0.05%
	Absolute Counting	Compatible with volumetric method and microsphere method for absolute counting
Electronic System	Data Acquisition Rate	50,000 events/s
	Dynamic Range	10 ⁴ × 7.2 dynamic range
	Signal Precision	≥ 24-bit
Sample Loading	Auto-loader	5 mL tube × 40/racks 1.5/2 mL EP tube × 40/racks 96-well plates (U/V/flat bottom) 384-well plates (U/V bottom)
Maintenance	Daily and Monthly	Full-process automation system automatically cleans and shuts down after sample detection. Simple and intelligent maintenance with monthly cleaning program, intelligent prompts for maintenance time, and one-click completion of monthly maintenance and cleaning
	Language	English / Chinese
Software	Algorithm	Least Squares Method for fluorescence and auto-fluorescence unmixing
	Quality Control and Calibration	Automatic calibration of optical path Levey-Jennings QC Fluorescence intensity QC with automatic adjustment of experimental conditions (voltage, compensation) during instrument quality control
	Measurement and Analysis	Support simultaneous detection and analysis; spectral and traditional dual modes, switchable with one click
	Cell Cycle Fitting	One-click cycle fitting; results include RCS, Mean, CV, G2/G1 ratio, etc.
	Audit Trail	Meets the requirements of 21 CFR Part 11