

SMLOUVA O DÍLO

uzavřená dle § 2586 a násl. zákona č. 89/2012 Sb., občanský zákoník,
ve znění pozdějších předpisů, (dále jen „OZ“)

(dále jen „smlouva“)

pro realizaci veřejné zakázky s názvem
„Zodolnění ÚO Trutnov“

Článek I. Smluvní strany

1. **Objednatel:** Česká republika - Krajské ředitelství policie Královéhradeckého kraje
Sídlo: Ulrichovo náměstí 810, 501 01 Hradec Králové
Zastoupený: plk. Mgr. Petrem Sehnoutkou, ředitelem krajského ředitelství
IČO: 75151545
DIČ: CZ75151545
Bankovní spojení: ČNB Hradec Králové
Číslo účtu: 23235-881/0710
Telefon: [REDACTED]
E-mail: [REDACTED]
Datová schránka: urnai6d

2. **Zhotovitel:** M – SILNICE a.s.
Sídlo: Husova 1697, Bílé Předměstí, 530 03 Pardubice
Kontaktní adresa: M – SILNICE a.s., oblastní závod SEVER, Hradecká 415, 506 01 Jičín
Zastoupený: [REDACTED] na základě
pověření
IČO: 421 96 868
DIČ: CZ42196868
Bankovní spojení: Česká spořitelna, a.s.
Číslo účtu: 1080015329/0800
Telefon: [REDACTED]
E-mail: [REDACTED]
Datová schránka: jwtq7ju

Zapsán v obchodním rejstříku vedeném Krajským soudem v Hradci Králové, oddíl B, vložka 430

uzavírají podle § 2586 a násl. zákona č. 89/2012 Sb., občanský zákoník (dále jen „OZ“), tuto smlouvu o dílo (dále jen smlouva)

3. Zástupci smluvních stran pro věci technické
- 3.1 Zástupcem objednatele pro věci technické – technický dozor stavebníka nad prováděním díla je [REDACTED] IČO: 28403363, v seznamu autorizovaných osob vedeném ČKAIT je veden pod č. 0602832, [REDACTED] Tato osoba je fyzickou osobou oprávněnou dle zákona CNR č. 360/1992 Sb., o výkonu povolání autorizovaných architektů a o výkonu povolání autorizovaných inženýrů a techniků činných ve výstavbě, ve znění pozdějších předpisů, která bude zajišťovat činnosti dle § 161 odst. 2 zákona č. 283/2021 Sb., stavební zákon, ve znění pozdějších předpisů a dále tato osoba bude zajišťovat činnosti koordinátora bezpečnosti a ochrany zdraví při práci na staveništi na základě osvědčení ev. č. ROVS/020/KOO/2025 vydaného ROVS-Rožnovský vzdělávací servis s.r.o.

3.2 Dalším zástupcem objednatele pro věci technické je [redacted] oddělení správy nemovitého majetku, [redacted] oddělení správy nemovitého majetku, [redacted]

3.3 [redacted] je odpovědný za odborné vedení provádění stavby ve smyslu § 164 odst. 1 zákona č. 283/2021 Sb., stavební zákon, ve znění pozdějších předpisů (dále jen „stavební zákon“) jako stavbyvedoucí a má pro tuto činnost oprávnění dle zákona ČNR č. 360/1992 Sb., o výkonu povolání autorizovaných architektů a o výkonu povolání autorizovaných inženýrů a techniků činných ve výstavbě, ve znění pozdějších předpisů (dále jen „autorizační zákon“), Osvědčení o autorizaci ČKAIT číslo 23865 obor dopravní stavby, specializace nekolejová doprava, pozemní stavby (dále jen stavbyvedoucí).

3.4 Výše uvedení zástupci smluvních stran pro věci technické jsou oprávněni jednat ve věcech technických, zejména ve věcech:

- předání a převzetí staveniště,
- řešení technických problémů při provádění díla,
- koordinace poddodavatelů,
- kontroly provedených a zakrývaných konstrukcí a prací,
- předběžného projednávání změn a doplňků stavebních částí díla a změn materiálů
- provedení dodatečných zkoušek či ověření,
- pozastavení provádění stavebních prací nebo jejich zastavení v souladu se smlouvou,
- vyloučení pracovníků zhotovitele a pracovníků poddodavatelů, kteří hrubým způsobem poruší předpisy a nařízení platná pro realizaci díla,
- odsouhlasení harmonogramu provádění díla a jeho případných změn, které nemají vliv na termín dokončení díla,
- odsouhlasení soupisu provedených prací,
- předání a převzetí dokončeného díla

Tito uvedení zástupci nejsou oprávněni sjednávat změny smlouvy.

3.5 **Objednatel si vyhrazuje změnu závazku, a to ve změně osoby stavbyvedoucího pouze za splnění následujících podmínek:**

- nová osoba bude splňovat minimálně stejnou kvalifikaci, jaká byla požadována u původní osoby stavbyvedoucího jako podmínka účasti v zadávacím řízení.
- objednatel vydá písemný souhlas se změnou osoby stavbyvedoucího do 3 pracovních dnů od doručení žádosti zhotovitele o změnu osoby, po předložení potřebných dokladů objednateli.

Na základě splnění podmínek pro změnu stavbyvedoucího předloží objednatel zhotoviteli bez zbytečného odkladu návrh dodatku.

Zhotovitel bez zbytečného odkladu předloží objednateli podepsaný dodatek.

Na základě uzavřeného dodatku dojde za účasti zástupce objednatele pro věci technické k bezodkladnému předání stavby původním stavbyvedoucím a převzetí stavby nově pověřeným stavbyvedoucím. Všichni zúčastnění o tom učiní zápis do stavebního deníku.

Článek II. Předmět smlouvy

1. Předmětem smlouvy je závazek zhotovitele provést pro objednatele dílo tak, jak je popsáno v této smlouvě a poskytnout mu v této souvislosti další plnění ve smlouvě uvedená a závazek

objednatele při provádění díla poskytnout potřebnou součinnost, řádně provedené dílo převzít a za provedené dílo zhotoviteli uhradit cenu za podmínek smlouvou sjednaných.

2. Podkladem pro uzavření této smlouvy o dílo je nabídka zhotovitele ze dne 23.12.2025, která byla na základě zadávacího řízení vybrána jako ekonomicky nejvýhodnější.

3. **Specifikace díla:**

Dílem se rozumí provedení stavebních a montážních prací dodávek a služeb dle vypracované projektové dokumentace pro provádění stavby (dále jen PD), soupisu stavebních prací, dodávek a služeb s výkazem výměr (dále jen soupis prací). Jedná se o úplné a bezvadné provedení všech stavebních a montážních prací, včetně dodávek potřebných materiálů, strojů a zařízení nezbytných pro řádné dokončení díla, dále provedení všech činností souvisejících s dodávkou stavebních a montážních prací, jejichž provedení je pro řádné dokončení díla nezbytné.

Stavba je projekčně a soupisem prací rozdělena na stavbu A a na stavbu B, jejichž rozdělení je podrobně uvedeno níže.

Stavba A:

Stavba A je spolufinancována z prostředků Evropské unie v rámci Integrovaného regionálního operačního programu pro období 2021 – 2027 v rámci specifického cíle 2.1 „Podpora přizpůsobení se změně klimatu, prevence rizika katastrof a odolnosti vůči nim, s přihlédnutím k ekosystémovým přístupům, průběžná výzva č. 17 „Integrovaný záchranný systém – PČR a HZS ČR“.

- **název projektu: „KŘP Khk – IROP – Z odolnění ÚO Trutnov – výstavba zpevněných ploch“**

- **registrační číslo: CZ.06.02.01/00/22_017/0006278**

Stavba A je vymezena projektovou dokumentací a stavebním povolením vydaným stavebním úřadem Ministerstva vnitra pod č.j. MV-68541-4/OSM-2024. Projektová dokumentace je vypracovaná firmou **Radko Vondra – PRIDOS, Na Potoce 648, 500 11 Hradec Králové, IČ: 13207245**, název: **„KŘP- Khk – vybudování zpevněných ploch ÚO Trutnov“**, **zakázka z 07/2023**, která tvoří přílohu č. 1 této smlouvy.

Předmětem díla stavby A je zejména:

- vybudování zpevněných ploch a sadových úprav
- vybudování parkovacích stání, krytých parkovacích stání a parkovací místa s přípravou pro nabíjení elektromobilů
- vybudování nové dešťové kanalizace, včetně retenční nádrže
- vybudování objektu pro kontejnery na komunální odpad
- vybudování venkovního osvětlení a náhradního zdroje el. energie.

Stavba B:

Stavba B je vymezena projektovou dokumentací a stavebním povolením vydaným stavebním úřadem Ministerstva vnitra pod č.j. MV-68541-4/OSM-2024. Projektová dokumentace je vypracovaná firmou **Radko Vondra – PRIDOS, Na Potoce 648, 500 11 Hradec Králové, IČ: 13207245**, název: **„KŘP – Khk – Územní odbor Trutnov, ul. Roty Nazdar, č.p. 495, 496 – úpravy distribučních měření“**, **zakázka z 07/2023**, která tvoří přílohu č. 4 této smlouvy.

Předmětem díla stavby B je:

- Provedení úprav distribučních elektroměrových rozvaděčů (RE111, RE) v budovách č.p. 495 a 496. Úprava spočívá ve výměně hlavních jističů před elektroměry za typ B80/3, a přepojení rozvaděče RE111 (HRM) v č.p. 495 z nepřímého distribučního měření a měření přímé. Dále provést nová propojení s rozvaděči NZ-1ATSA a NZ-1ATSB.

Projektové dokumentace staveb A a B jsou vzájemně zkoordinovány a funkčně a technologicky propojeny, dohromady tvoří jeden celek. Veškeré stavební úpravy jsou podrobně popsány v PD.

- 3.1 Ověřené projektové dokumentace v listinné podobě, budou zhotoviteli předány nejpozději ke dni zahájení díla.
- 3.2 Suroviny, materiály a výrobky (včetně prostředků) použité při realizaci musí být schváleny nebo certifikovány (certifikačním orgánem, popř. státní zkušebnou), popř. musí mít atest na jakost a budou po dobu existence stavby splňovat požadavky na běžnou údržbu, požadovanou pevnost, stabilitu, hygienické požadavky, ochranu zdraví, životního prostředí, bezpečnost při užívání, požární bezpečnost a úsporu energie. Toto prokáže zhotovitel platnými certifikáty a atesty na jakost. Objednatel doporučuje použít ekologicky šetrných materiálů.
- 3.3 V případě, že část předmětu plnění díla bude plněna formou poddodávky, bude součástí této smlouvy **Seznam poddodavatelů zhotovitele veřejné zakázky** (příloha č. 7 této smlouvy), obsahující části veřejné zakázky, které hodlá plnit prostřednictvím poddodavatelů nebo seznam poddodavatelů, s uvedením, kterou část veřejné zakázky bude každý z poddodavatelů plnit.

Tato příloha bude před podpisem smlouvy o dílo doplněna o identifikační údaje poddodavatelů, které vybraný dodavatel (zhotovitel) předložil objednateli do 5 pracovních dnů od doručení oznámení o výběru dodavatele, pokud mu byli známi. Poddodavatelé, kteří nebyli dodavatelem identifikováni podle první věty či v nabídce dodavatele, a kteří se následně zapojí do plnění veřejné zakázky, musí být identifikováni, a to před zahájením plnění veřejné zakázky poddodavatelem. Tato povinnost bude považována za splněnou, jsou-li tyto údaje uvedeny ve stavebním deníku podle jiného právního předpisu (§166 zákona č. 283/2021 Sb. – stavební zákon).

Identifikačními údaji se dle § 28 odst. 1 písm. g) zákona č. 134/2016 Sb., o zadávání veřejných zakázek, ve znění pozdějších předpisů, rozumí obchodní firma nebo název, sídlo, právní forma, jde-li o právnickou osobu, a obchodní firma nebo jména a příjmení, jde-li o fyzickou osobu.

Změna poddodavatelů uvedených v příloze č. 7 této smlouvy je možná pouze se souhlasem objednatele, pokud zhotovitel pomocí tohoto poddodavatele prokazoval splnění kvalifikace. Pokud zhotovitel prokázal pomocí jiné osoby kvalifikaci v zadávacím řízení, které předcházelo uzavření této smlouvy, musí tato nová osoba disponovat minimálně stejnou kvalifikací, kterou původní poddodavatel prokázal za zhotovitele. V takovém případě je zhotovitel povinen tuto skutečnost ihned písemně oznámit objednateli a předložit potřebné dokumenty prokazující splnění kvalifikace v plném rozsahu do 10 pracovních dnů od oznámení této skutečnosti. Objednatel vydá písemný souhlas se změnou poddodavatele do 5 dnů od doručení žádosti zhotovitele a potřebných dokladů objednateli, disponuje-li nový poddodavatel potřebnou kvalifikací. Objednatel nesmí souhlas se změnou osoby poddodavatele bez vážných objektivních důvodů odmítnout, pokud mu budou zhotovitelem předloženy příslušné doklady. V takovém případě nese odpovědnost za splnění smlouvy zhotovitel a odpovídá za vady díla, jako by je prováděl on sám.

5. **Změna závazku ze smlouvy na veřejnou zakázku**

- 5.1 Zjistí-li zhotovitel při realizaci díla potřebu změn závazku ze smlouvy, je povinen bezodkladně předložit objednateli písemný návrh formou soupisu jednotlivých změn včetně jejich odůvodnění, popisu jednotlivých položek oceněných podle jednotkových cen dle oceněného výkazu výměr, který je přílohou smlouvy. Pokud se jedná o nové položky, které nejsou obsaženy ve výkazu výměr, tak je zhotovitel ocení podle jím navrhovaných cen, maximálně však do výše cenové úrovně směrných cen Cenové soustavy URS platných pro příslušné období realizace díla, odkazující na přílohu č. 1. Dále je povinen předložit návrh úpravy harmonogramu o dobu plnění nezbytnou k provedení těchto změn.

Objednatel před schválením návrhu změn závazku ze smlouvy posoudí, zda jsou změny oprávněné dle § 222 zákona č. 134/2016 Sb., o zadávání veřejných zakázek, ve znění pozdějších předpisů (dále jen „ZZVZ“).

5.2 Zjistí-li objednatel při realizaci díla potřebu změn závazku ze smlouvy, oprávněných dle § 222 ZZVZ, je povinen bezodkladně předložit zhotoviteli písemný návrh formou soupisu jednotlivých změn včetně jejich odůvodnění, popisu jednotlivých položek, který zhotovitel ocení podle jednotkových cen použitých v oceněném výkazu výměr, který je přílohou smlouvy. Pokud se jedná o nové položky, které nejsou obsaženy ve výkazu výměr, tak je zhotovitel ocení podle jím navrhovaných cen, maximálně však do výše cenové úrovně směrných cen Cenové soustavy URS platných pro příslušné období realizace díla, odkaz [ZZVZ](#). Dále zhotovitel předloží návrh úpravy harmonogramu o dobu plnění nezbytnou k provedení těchto změn.

5.3 **Teprve po písemném schválení změn objednatelem bude zhotovitel vyzván k poskytnutí potřebné součinnosti k uzavření dodatku smlouvy o dílo. Teprve po podpisu tohoto dodatku smlouvy o dílo má zhotovitel právo na realizaci předmětných změn a na jejich úhradu. Pokud tak zhotovitel neučiní, má se za to, že práce a dodávky jím realizované byly v předmětu díla a v jeho ceně zahrnuty.**

Do doby, než objednatel posoudí změnu závazku ze smlouvy, nebude zhotovitel provádět práce, které souvisí se změnou závazku, ale bude pokračovat v realizaci díla na pracích, které se změnou nesouvisí.

V případě, že nebude možné pokračovat v díle do uzavření dodatku, bude rovněž o tuto dobu upraven termín dokončení díla.

V případě, že by došlo k přerušení provádění díla, je zhotovitel povinen zajistit ochranu a bezpečnost pozastaveného díla proti zničení, ztrátě nebo poškození, jakož i skladování věcí opatřených k provádění díla. Je rovněž povinen provést na své vlastní náklady opatření k zamezení nebo minimalizaci škody, která by pozastavením provádění díla mohla vzniknout (konzervace díla, opatření před propadnutím lhůt poskytnutých úřady atp.).

5.4 **Změny závazku ze smlouvy mohou být realizovány a následně uhrazeny až na základě písemného dodatku ke smlouvě. Uzavření dodatku ze strany objednatele podléhá schválení nadřízenými orgány objednatele, což může mít vliv na další průběh realizace díla.**

6. Vyhrazené změny závazku

6.1 Objednatel si vyhrazuje možnost změny dodavatele v průběhu plnění veřejné zakázky podle § 100 odst. 2 ZZVZ podle § 222 odst. 10 písm. a) ZZVZ v případě, že tato smlouva o dílo bude ukončena jinak, než řádným vypořádáním všech závazků v ní uvedených. Smlouva o dílo v takovém případě může být uzavřena s účastníkem zadávacího řízení, který se umístil při hodnocení nabídek na dalším místě v pořadí, a který splnil veškeré podmínky účasti předmětného zadávacího řízení. Objednatel bude požadovat po tomto dodavateli před uzavřením smlouvy předložit veškeré doklady předložené k prokázání splnění podmínek účasti v původním zadávacím řízení, a to v aktuálním čase.

V případě, že budou tímto dodavatelem splněny veškeré výše uvedené podmínky, bude tento účastník pokračovat ve zhotovení díla v souladu se svou nabídkou podanou v zadávacím řízení na předmětnou veřejnou zakázku, přičemž mohou být přiměřeně posunuty původní termíny.

6.2 Objednatel si dále vyhrazuje právo změny závazku podle § 222 odst. 10 písm. b) ZZVZ pokud změna v osobě dodavatele je důsledkem právního nástupnictví v souvislosti s přeměnou dodavatele, jeho smrtí nebo převodem jeho závodu, popřípadě části závodu, a pokud nový

dodavatel splňuje veškeré podmínky účasti v zadávacím řízení stanovené v zadávací dokumentaci původního zadávacího řízení.

Článek III. Místo a doba plnění

1. Místem plnění je objekt Krajského ředitelství policie Královéhradeckého kraje - Územní odbor Trutnov, ul Roty Nazdar č.p. 495, 496 a 497, na č. 4776, 4777, 4778, 2085/5, 2085/7, 2085/9, 2085/10, 2085/11, 2085/16, 3174, 3194 v obci a katastrálním území Trutnov.
- 1.1 **Místo plnění je zároveň místem staveniště.** Staveništěm se rozumí prostor určený projektovou dokumentací pro stavbu a zařízení staveniště. Prostor staveniště musí být oddělen od ostatních prostor. Pokud bude zhotovitel potřebovat pro realizaci stavby prostor větší než obvod vlastního staveniště v majetku objednatele vymezený v PD, zajistí si jej na vlastní náklady.
2. **Doba plnění** je pojem, který zahrnuje termín zahájení plnění veřejné zakázky (včetně) do termínu dokončení plnění veřejné zakázky (včetně), kde termín zahájení plnění veřejné zakázky je shodný s termínem zahájení plnění předmětu díla a termín dokončení plnění veřejné zakázky je shodný s termínem dokončení plnění předmětu díla.
 - 2.1 **Za termín zahájení plnění předmětu díla** je považován den, kdy dojde k protokolárnímu předání a převzetí staveniště (dále jen „termín zahájení díla“).
 - 2.2 **Za termín dokončení plnění předmětu díla** je považován den, kdy dojde k protokolárnímu předání a převzetí díla bez vad a nedodělků v souladu s touto smlouvou (dále jen „termín dokončení díla“).
 - 2.3 Dílo je prováděno v souladu s **Časovým a finančním harmonogramem stavebních prací** vypracovaným zhotovitelem (dále jen „harmonogram“) zvlášť pro stavbu A a zvlášť pro stavbu B. V harmonogramech je uveden termín zahájení díla a termín dokončení díla.

Dále jsou v těchto harmonogramech uvedeny v řádcích zúčastněné profese a jejich díly v rozsahu REKAPITULACE ČLENĚNÍ SOUPISU PRACÍ. Každý díl je doplněn grafickým znázorněním doby provádění dílu. V harmonogramech je provedena měsíční a roční finanční bilance prováděných prací a finančních prostředků s rozdělením na roky 2025, 2026 a 2027. V harmonogramech je zohledněno i případné uvažované přerušení prací z technologických důvodů v souvislosti s klimatickými podmínkami (zimní období).
 - 2.4 **Termín zahájení díla: 15.6.2026**
 - 2.5 **Termín dokončení díla: 23.11.2027**
 - 2.6 Harmonogram zohledňující veškeré podmínky zadavatele předložený dodavatelem v nabídce je závazný a je nedílnou součástí smlouvy jako příloha č. 3 pro stavbu A a jako příloha č. 6 pro stavbu B.
 - 2.7 **Zhotovitel je povinen předkládat objednateli soupis skutečně provedených prací za poslední uplynulé období v souladu s časovým a finančním harmonogramem, minimálně však za období jednoho kalendářního měsíce.**
 - 2.8 Změny termínů dokončení jednotlivých stavebních objektů a dílů v harmonogramu, které budou mít vliv na změnu termínu dokončení díla, předloží zhotovitel k odsouhlasení objednateli s odůvodněním těchto změn. Po odsouhlasení objednatelem budou tyto změny předmětem dodatku ke smlouvě o dílo.
 - 2.9 Změny termínů dokončení jednotlivých stavebních objektů a dílů v harmonogramu, které nebudou mít vliv na změnu termínu dokončení díla, odsouhlasí zástupci smluvních stran pro věci technické a technický dozor zápisem do stavebního deníku nebo do zápisu z kontrolního dne a nebudou předmětem dodatku ke smlouvě o dílo.
 - 2.10 Zhotovitel se zavazuje bezodkladně písemně informovat objednatele o veškerých okolnostech, které mohou mít vliv na termín dokončení díla.

- 2.11 Řádně dokončené dílo může být předáno v dřívějším termínu, nesmí však dojít k nedodržení stanovených technologických lhůt a podmínek výrobců a ani ke zhoršení kvality nebo rozsahu díla.

Článek IV. Cena díla

1. Vzhledem k tomu, že prostory, ve kterých budou prováděny stavební práce, které jsou předmětem plnění této smlouvy, nejsou využívány k ekonomické činnosti objednatele, ale výhradně k výkonu veřejné správy, **nejedná se o režim přenesené daňové povinnosti na objednatele** ve smyslu § 92 písm. e) zákona č. 47/2011 Sb., kterým se mění zákon č. 235/2004 Sb., o DPH ve znění pozdějších předpisů, protože **objednatel není v postavení osoby povinné k dani. Z uvedených důvodů je cena díla stanovena včetně DPH.**
2. Cena díla je stanovena na základě nabídkové ceny, kterou zhotovitel předložil ve své nabídce na veřejnou zakázku, zpracovanou na základě oceněného Soupisu prací, dodávek a služeb s výkazem výměr pro stavbu A a pro stavbu B v členění:

Stavba A

cena za stavbu A bez DPH: 23.233.484,99 Kč

Stavba B

cena za stavbu B bez DPH: 254.222,00 Kč

Celková cena díla bez DPH (stavba A + stavba B): 23.487.706,99 Kč

Vyčíslení 21% DPH: 4.932.418,47 Kč

Celková cena díla vč. 21 %DPH (stavba A + stavba B): 28.420.125,46 Kč

3. Cena za celý předmět plnění díla zahrnuje veškeré náklady nezbytné k řádnému, úplnému a kvalitnímu provedení předmětu díla včetně všech rizik a vlivů během provádění prací. V ceně je zohledněn předpokládaný vývoj cen v daném oboru včetně předpokládaného vývoje kurzu české měny k zahraničním měnám až do doby dokončení předmětné zakázky.
4. Smluvní strany vylučují aplikaci ust. § 1765 OZ.
5. Cena díla je cenou nejvýše přípustnou, kterou je možno měnit pouze za podmínek stanovených v této smlouvě, obsahuje veškeré náklady a zisk zhotovitele nezbytné k realizaci díla. Jednotkové ceny v Soupisu prací, dodávek a služeb s výkazem výměr jsou pevné a jsou uvedeny v Kč bez DPH.
6. Objednatel si vyhrazuje změnu ceny díla pouze
 - se změnou daňových předpisů, které budou mít vliv na výši ceny
 - v případě změn závazku schválených objednatelem v souladu s touto smlouvou oprávněných dle § 222 ZZVZ.

Článek V. Platební podmínky

1. Veškeré skutečně provedené, na stavbě zabudované práce, montáže, dodávky, služby a činnosti budou **fakturovány průběžně** na základě jednotlivých samostatných daňových dokladů (faktur) vystavených zhotovitelem za poslední uplynulé plnění, v souladu s časovým a finančním harmonogramem, **minimálně však za období jednoho kalendářního měsíce.**

2. Před vystavením faktury je zhotovitel povinen předložit objednateli (zástupci pro věci technické, technickému dozoru stavebníka) soupis skutečně provedených prací, **samostatně za stavbu A a samostatně za stavbu B**, oceněných jednotkovými cenami dle položek uvedených adresně v soupise prací v členění podle přílohy č. 2 smlouvy o dílo pro stavbu A a v členění podle přílohy č. 5 smlouvy o dílo pro stavbu B a v souladu s PD pro stavbu A a PD pro stavbu B. Objednatel odsouhlasí a ověří tyto soupisy skutečně provedených prací **do 30 dnů** od jeho předložení zástupcem pro věci technické objednatele, na důkaz toho, že přejímá dodávku a montáž předmětné části díla. Po odsouhlasení soupisu skutečně provedených prací objednatelem vystaví zhotovitel daňový doklad (fakturu) **samostatně za stavbu A a stavbu B**, jejíž nedílnou součástí musí být objednatelem ověřený a odsouhlasený soupis skutečně provedených prací. **Pokud budou účtovány (fakturovány) VRN (vedlejší rozpočtové náklady) za stavbu A, musí být na samostatném daňovém dokladu (faktuře) a to včetně soupisu prací.** Bez tohoto soupisu skutečně provedených prací je daňový doklad (faktura) neplatný. Daňový doklad (fakturu) předloží zhotovitel objednateli nejpozději do **10 dnů** po odsouhlasení soupisu skutečně provedených prací.
3. Den odsouhlasení a ověření soupisu skutečně provedených prací objednatelem je považován za den zdanitelného plnění dle § 21 odst. 5 písm. a) zákona č. 235/2004 Sb., o dani z přidané hodnoty, v platném znění
4. Objednatel uhradí daňový doklad (fakturu) zhotoviteli nejpozději do 30 dnů po jejím doručení. Objednatel není v prodlení, uhradí-li daňový doklad (fakturu) do 30 dnů po jejím doručení, i když po termínu, který je na daňovém dokladu uveden jako den splatnosti.
5. Objednatel neposkytuje jakékoliv formy zálohových plateb.
6. Objednatel uhradí daňový doklad (fakturu) zhotoviteli v daném roce, pokud bude doručen nejpozději do 10. prosince daného roku.
7. **Faktura za stavbu A** musí obsahovat veškeré náležitosti daňového dokladu dle platných předpisů, tj. mimo jiné, označení faktury a její číslo, firmu (obchodní jméno) a sídlo zhotovitele a objednatele, jejich identifikační čísla, údaj o zápisu v obchodním rejstříku (nebo jiné evidenci, včetně spisové značky), rozsah a předmět plnění, číslo jednacích této smlouvy o dílo, cenu díla k úhradě a označení identity projektu: „**KŘP Khk - IROP - Zodolnění ÚO Trutnov - výstavba zpevněných ploch, CZ.06.02.01/00/22_017/0006278**“.
8. **Faktura za stavbu B** musí obsahovat veškeré náležitosti daňového dokladu dle platných předpisů, tj. mimo jiné, označení faktury a její evidenční číslo, firmu (obchodní jméno) a sídlo zhotovitele a objednatele, jejich identifikační čísla, údaj o zápisu v obchodním rejstříku (nebo jiné evidenci, včetně spisové značky), rozsah a předmět plnění, číslo jednacích této smlouvy o dílo, cenu díla k úhradě a označení: „**KŘP Khk – Zodolnění ÚO Trutnov – výstavba zpevněných ploch - elektroinstalace**“.
9. Daňový doklad (faktura) bude obsahovat cenu bez DPH, vyčíslení DPH a cenu včetně DPH.
10. Nedojde-li mezi stranami k dohodě při odsouhlasení množství nebo druhu provedených prací, je zhotovitel oprávněn fakturovat pouze práce, u kterých nedošlo k rozporu. Pokud bude daňový doklad (faktura) zhotovitele obsahovat i práce, které nebyly objednatelem odsouhlaseny, nebo bude vystavena v rozporu s touto smlouvou nebo bude obsahovat nesprávné údaje, je objednatel oprávněn daňový doklad (fakturu) vrátit k přepracování nejpozději do data její splatnosti, aniž by se tímto dostal do prodlení se splatností faktury.
11. Objednatel uhradí zhotoviteli předložené daňové doklady (faktury) až do výše 90 % z celkové sjednané ceny díla vč. DPH. Zbývající část, tj. 10 % z celkové sjednané ceny díla uhradí objednatel zhotoviteli po předání a převzetí díla bez vad a nedodělků objednatelem.
12. Překročí-li zhotovitel v daňovém dokladu (faktuře) výši 90% z celkové sjednané ceny vč. DPH, je objednatel oprávněn fakturu vrátit a postupovat v souladu s čl. V. bod 10. této smlouvy.
13. Zbývající část, tj. 10 % z celkové sjednané ceny vč. DPH, uhradí objednatel na základě „konečné faktury“ zhotovitele. „Konečná faktura“ musí mimo náležitostí uvedených v čl. V. bod 7., 8. a 9.

této smlouvy obsahovat:

- výslovný název konečné faktury tj. "konečná faktura"
- celkovou sjednanou cenu díla bez DPH, vyčíslení DPH a včetně DPH
- soupis všech uhrazených faktur bez DPH, vyčíslení DPH a včetně DPH
- soupis všech zbývajících provedených prací, dodávek, služeb a činností
- částku zbývajících k úhradě bez DPH, vyčíslení DPH a včetně DPH

Bez kterékoliv z těchto náležitostí je konečná faktura neplatná a objednatel je oprávněn ji vrátit.

14. Zhotovitel předloží "konečnou fakturu" po dokončení a řádném převzetí díla podle čl. VII. této smlouvy. Objednatel uhradí "konečnou fakturu" zhotoviteli nejpozději do 30 dnů po jejím obdržení. Objednatel není v prodlení, uhradí-li "konečnou fakturu" do 30 dnů po jejím obdržení, i když po termínu, který je na "konečné fakturu" uveden jako den splatnosti.
15. Dojde-li ze strany objednatele k prodlení při úhradě faktury, je zhotovitel oprávněn uplatňovat na objednateli smluvní pokutu ve výši 0,015 % z dlužné částky za každý den prodlení.
16. Faktury se považují za proplacené okamžikem odepsání fakturovaných částek z účtu objednatele ve prospěch zhotovitele.

Článek VI. Provádění díla

1. Objednatel předá zhotoviteli staveniště prosto práv třetích osob a zhotovitel ho převezme v termínu podle čl. III. této smlouvy. O předání a převzetí staveniště bude sepsán protokol podepsaný oběma smluvními stranami. Den, kdy dojde k protokolárnímu předání a převzetí staveniště, je považován za den zahájení plnění díla.
2. Zhotovitel prohlašuje, že je dobře seznámen se staveništěm i riziky na něm a že je mu znám rozsah prací a dodávek, které jsou předmětem této smlouvy. Objednatel není povinen hradit náklady vzniklé z neznalosti staveniště, nebo z jakéhokoliv omylu ze strany zhotovitele.
3. Při předání a převzetí staveniště, tj. v den zahájení díla, předloží zhotovitel objednateli jmenný seznam všech pracovníků, včetně pracovníků poddodavatelů (pokud jsou zhotoviteli známi), kteří budou vstupovat do areálu Policie ČR. (jméno, příjmení, firma, číslo občanského průkazu). V případě pracovníků poddodavatelů, kteří se následně zapojí do provádění díla, předloží zhotovitel objednateli jmenný seznam těchto pracovníků poddodavatelů a to před zahájením plnění díla tímto poddodavatelem či splní tuto povinnost uvedením těchto údajů do stavebního deníku podle jiného právního předpisu (§166 zákona č. 283/2021 Sb. – stavební zákon).
4. Zhotovitel se zavazuje řádně označit staveniště v souladu s obecně platnými právními předpisy.
5. Přístup na staveniště je zajištěn po veřejných přístupových komunikacích.
6. Zhotovitel vybuduje v souladu s PD potřebné zařízení staveniště nezbytné pro provedení díla. Po dokončení díla v termínu dle čl. III. této smlouvy provede jeho likvidaci a veškeré plochy dotčené zařízením staveniště uvede do původního stavu.
7. Při veškerých pracích zhotovitele prováděných na střeše či obvodovém plášti je zhotovitel povinen v potřebném rozsahu zabezpečit prostory ohrožené pádem předmětů prostředky pro znepřístupnění veřejnosti a zaměstnanců objednatele (zajištění nebezpečných nepřístupných zón).
8. Zhotovitel je povinen na své náklady udržovat na převzatém staveništi pořádek a čistotu a je povinen bezodkladně odstraňovat odpady a nečistoty vzniklé jeho pracemi, to znamená každodenní odvoz sutí a demontovaného zařízení (a hrubý úklid) a s ním spojeného materiálu,

aby nedocházelo k jeho skladování a následnému hromadění v prostorách objednatele včetně poplatků za uložení vybouraných hmot na povolenou skládku (u oprávněných příjemců). Tato povinnost se vztahuje i na přístupové cesty a veřejné komunikace.

9. Zhotovitel je povinen zabránit vniknutí nepovolaných osob na staveniště a učinit maximum opatření proti krádežím materiálu a poškození již provedených částí díla. Zhotovitel zajistí v případě potřeby na svůj náklad oplocení, osvětlení a jiné vhodné zabezpečení staveniště.
10. Zhotovitel v plné míře zodpovídá za bezpečnost a ochranu zdraví všech osob v prostoru staveniště a při své činnosti je povinen dodržovat požární a hygienické předpisy a předpisy o ochraně životního prostředí. Budou dodrženy dotčené právní předpisy.
11. Při provádění díla bude zhotovitel respektovat podmínky stanovené ve stavebním povolení č.j.: MV- 68541-4/OSM-2024 vydaným Stavebním úřadem Ministerstva vnitra. Stavební povolení budou zhotoviteli předána v den předání a převzetí staveniště.
12. Zhotovitel je povinen při realizaci díla dodržovat veškeré ČSN a bezpečnostní předpisy, veškeré zákony a jejich prováděcí vyhlášky, které se týkají jeho činnosti, a podmínky uvedené v zadávací dokumentaci a PD. Pokud nedodržením tohoto ustanovení vznikne jakákoliv škoda zaviněním zhotovitele, nese veškeré vzniklé náklady zhotovitel.
13. Zhotovitel je povinen při realizaci díla dodržovat zákonné standardy pracovních podmínek dle zákoníku práce, právních předpisů v oblasti zaměstnanosti a BOZP.
14. Veškeré odborné práce při provádění díla musí vykonávat pracovníci zhotovitele nebo jeho poddodavatelů mající příslušnou kvalifikaci. Doklad o kvalifikaci pracovníků je zhotovitel na požádání objednatele povinen doložit. V případě, že zhotovitel neprokáže příslušnou kvalifikaci pracovníků zhotovitele nebo jeho poddodavatelů, objednatel požaduje nahrazení těchto pracovníků a poddodavatelů pracovníky a poddodavateli, kteří mají příslušnou kvalifikaci. Zhotovitel je povinen zajistit nad realizací díla odborný dohled a postup prací organizovat tak, aby nenastaly překážky v plynulém postupu prací při realizaci díla.
15. Stavební práce budou realizovány za nepřerušeno provozu objednatele, tj. v pracovní dny mezi 7:00 - 15:30 hod. Práce mimo uvedenou dobu bude možno provádět pouze výjimečně po dohodě s objednatelem. Postup prací bude zhotovitelem prováděn tak, aby bylo minimalizováno omezování provozu a chodu služby Policie ČR. Jedná se zejména o zajištění nepřetržitého volného průjezdu do/z areálu, zajištění pravidelného, průběžného hrubého úklidu a komplexního závěrečného „čistého“ úklidu (všech stavebními úpravami dotčených prostor). Postup prací a návrh pracovních zón v interiérech objektu bude s minimálně týdenním předstihem projednán a odsouhlasen s technickým dozorem stavebníka a zástupcem objednatele pro věci technické. Zhotovitel v případě potřeby zajistí dočasné protiprachové zábrany aktuálních pracovních zón tak, aby nebyly znečištěny okolní prostory a vybavení.
16. Objednatel určí zhotoviteli přípojná místa k odběru elektrické energie a vody potřebných k provedení díla. Zhotovitel si zajistí připojování a odpojování na stávající média objednatele na staveništi na své náklady. Zhotovitel je povinen na své náklady zajistit podružné měření spotřebované energie a vody. Výchozí hodnoty těchto měřidel budou uvedeny v protokole o předání a převzetí staveniště nebo stavebním deníku a po dokončení stavebních prací v den předání a převzetí díla se zapíše jejich konečný stav do protokolu o předání a převzetí díla. Ten bude podkladem pro vystavení objednávky zhotovitelem a následné faktury (daňového dokladu) objednatelem. Zhotovitel uhradí objednateli spotřebovanou el. energii a vodu ve výši jednotkových cen odpovídající aktuální smlouvené výši ceny poskytovatelů příslušného období.
17. Objednatel, resp. jím určený zástupce pro věci technické a technický dozor je oprávněn dávat zhotoviteli pokyny k určení způsobu provedení díla. Pokud tak objednatel neučiní, zhotovitel při provedení díla postupuje samostatně.

18. Zhotovitel je povinen též zajistit:

- vybudování a následná likvidace zařízení staveniště vč. řádného oddělení staveniště zábranami popř. oplocením od okolních prostor a průběžný úklid prostoru staveniště v rozsahu dle PD a soupisu prací
- zabezpečení prostor ohrožených pádem při veškerých pracích zhotovitele prostředky pro znepřístupnění veřejnosti a zaměstnanců objednatele (zajištění nebezpečných nepřístupných zón)
- uvedení všech stavbou dotčených pozemků a nemovitostí do původního stavu
- vyhotovení dokumentace skutečného provedení stavby (včetně geodetického výškopisného a polohopisného zaměření se zákresem podzemních vedení inženýrských sítí), s ověřením, že odpovídá skutečnému provedení, se zakreslením veškerých změn a odchylek od dokumentace ověřené stavebním úřadem - 1x digitálně v editovatelných formátech (např. DWG, DOC) a 1x digitálně v PDF, 2x tisková podoba ověřená zhotovitelem. Samostatně pro stavbu A a stavbu B.
- ochrana a zabezpečení proti poškození veškerého mobiliáře a úprav povrchů při provádění prací. V případě vzniku škody je zhotovitel povinen uvést majetek do původního stavu. Zhotovitel zajistí dočasné protiprachové zábrany aktuálních pracovních zón v interiéru tak, aby nebyly znečištěny okolní prostory a vybavení.
- každodenní hrubý úklid pracoviště a závěrečný čistý úklid včetně mytí oken a dveří
- dopravní a bezpečnostní opatření spojená s dopravním a provozním opatřením (omezením) vně i uvnitř areálu (dopravní značení, bezpečnostní zábrany a značení, osvětlení, oplocení apod.) vč. povolení zábor veřejného prostranství a poplatků s tím spojených
- odvoz a ekologická likvidace veškerých vybouraných hmot a materiálů včetně uložení u oprávněných příjemců
- vypracování případných manipulačních a provozních řádů pro provozování dokončeného díla, návodů k obsluze, návodů na provoz a údržbu díla
- zaškolení obsluh u všech částí předmětu smlouvy, které budou při provozu obsluhovány pracovníky objednatele

19. Zhotovitel je povinen zajišťovat si na své náklady veškeré skládky, povolení k užívání veřejných a cizích ploch, vstup na cizí pozemky, povolení překopů atd., veškerá projednání, povolení k překopům a úhradu poplatků v souvislosti s realizací díla. Zhotovitel je srozuměn s tím, že tyto náklady jsou již zahrnuty do sjednané ceny díla.

20. Zhotovitel je povinen udržovat v platnosti nepřetržitě po dobu platnosti této smlouvy **pojistnou smlouvu** o odpovědnosti za škodu způsobenou poskytovatelem při plnění předmětu smlouvy s pojistným plněním **minimálně ve výši 40 mil. Kč**. Pojistná smlouva nesmí obsahovat ustanovení vylučující odpovědnost plnění pojišťovny (výluky z pojištění) s výjimkou takových výluk, které odpovídají standardně uplatňovaným výlukám ve vztahu k obdobnému předmětu pojištění. **Zhotovitel je povinen předložit objednateli potvrzení o platné a účinné pojistné smlouvě**, u níž řádně a včas uhradil pojistné, včetně dokladu o zaplacení pojistného nejpozději před podpisem této smlouvy a na vyžádání objednatelem kdykoliv v průběhu platnosti smlouvy. Potvrzení o platné pojistné smlouvě je nedílnou součástí této smlouvy jako příloha č. 8.

21. Pokud činností zhotovitele dojde ke způsobení škody objednateli nebo jiným subjektům z titulu opomenutí, nedbalosti nebo nesplnění podmínek zhotovitele vyplývajících z platných právních předpisů, jiných norem nebo vyplývajících z této smlouvy, je zhotovitel povinen bez zbytečného

odkladu tuto škodu odstranit a není-li to možné, tak finančně uhradit. Veškeré náklady s tím spojené nese zhotovitel.

22. **Zhotovitel se zavazuje veškeré práce poddodavatelů řádně koordinovat.**

23. Zhotovitel je povinen vést ode dne převzetí staveniště o pracích, které provádí v souvislosti s realizací díla dle této smlouvy, **stavební deník v rozsahu přílohy č. 12 k vyhl. č. 131/2024 Sb., v platném znění o dokumentaci staveb**, do kterého je povinen zapisovat všechny skutečnosti rozhodné pro plnění smlouvy. Zejména je povinen zapisovat údaje o časovém postupu prací, jejich jakosti, zdůvodnění případných odchylek prováděných prací od projektové dokumentace, klimatické podmínky apod. Povinnost vést stavební deník končí předáním a převzetím díla.

Ve stavebním deníku musí být uvedeno mimo jiné:

- název, sídlo, IČO (případně DIČ) zhotovitele,
- název, sídlo, IČO (případně DIČ) objednatele,
- název, sídlo, IČO (případně DIČ) zpracovatele PD,
- název stavby dle smlouvy o dílo
- místo stavby
- jméno a příjmení osob zabezpečujících odborné vedení provádění stavby
- jméno a příjmení osob vykonávajících autorský dozor projektanta
- seznam nebo odkazy na dokumenty ke stavbě (např. smlouva o dílo, sdělení stavebního úřadu atd.)
- přehled všech provedených zkoušek jakosti,
- seznam dokumentace stavby včetně veškerých změn a doplňků,
- seznam konstrukcí a prací podléhajících kontrole před zakrytím (termíny kontroly budou dohodnuty po zahájení stavby, nejméně **5 pracovních dnů** před termínem konání).

Veškeré listy stavebního deníku musí být očíslovány.

24. Zápisy do stavebního deníku čitelně zapisuje a podepisuje stavbyvedoucí vždy ten den, kdy byly práce provedeny nebo kdy nastaly okolnosti, které jsou předmětem zájmu. Mimo stavbyvedoucího může do stavebního deníku provádět potřebné záznamy pouze zástupce objednatele pro věci technické, technický dozor stavebníka, koordinátor BOZP, zpracovatel projektové dokumentace nebo příslušné orgány státní správy a příslušné odborné orgány MV. Zápisy ve stavebním deníku se nepovažují za změnu smlouvy, ale slouží jako podklad pro vypracování případných dodatků ke smlouvě, za podmínek stanovených touto smlouvou.

25. Stavební deník, který vede stavbyvedoucí, musí být uložen na stavbě na přístupném místě, dostupný kontrole v pracovních dnech v době od 7.00 hod. do 15.30 hod. Stavební deník lze odnášet ze stavby pouze po vzájemné dohodě.

26. Nesouhlasí-li stavbyvedoucí se zápisem, který učinil zástupce objednatele pro věci technické, technický dozor stavebníka, koordinátor BOZP, případně zpracovatel projektu do stavebního deníku, musí k tomuto zápisu připojit svoje stanovisko nejpozději do **5-ti pracovních dnů**, jinak se má za to, že s uvedeným zápisem souhlasí. **O takových provedených zápisech ve stavebním deníku je stavbyvedoucí povinen neprodleně informovat zástupce pro věci technické a technický dozor písemně, e-mailem.**

27. Objednatel je povinen vyjadřovat se k zápisům ve stavebním deníku učiněným zhotovitelem nejpozději do **5-ti pracovních dnů** od data, kdy byl zápis do stavebního deníku proveden. V případě zápisu zhotovitele, ke kterému je třeba stanovisko objednatele, se zhotovitel zavazuje tuto skutečnost bezodkladně oznámit písemně, faxem nebo e-mailem, který je povinen vyjádřit se k tomuto zápisu do **5-ti pracovních dnů** ode dne, kdy byl o této skutečnosti zhotovitelem informován.

28. Objednatel, technický dozor stavebníka, stanoví pravidelné kontrolní dny stavby, minimálně jednou za 14 dní. Termín jejich konání bude zapsán do stavebního deníku. Stavbyvedoucí je

povinen se účastnit pravidelných kontrolních dnů stavby.

Objednatel, technický dozor stavebníka, je dále oprávněn svolávat mimořádné kontrolní dny stavby, ke kterým přizve dle potřeby zástupce subjektů zainteresovaných na výstavbě (např. projektanta, orgány státní správy, odborné služby objednatele apod.). Jmenný seznam těchto zástupců uvede objednatel v pozvánce zaslané účastníkům jednání nejpozději 5 pracovních dnů před termínem jednání. Stavbyvedoucí je povinen se jich účastnit a zaujmout stanovisko k řešeným problémům, případně si přizvat zástupce poddodavatele, bude-li jeho účast nutná. Z kontrolního dne bude pořízen písemný záznam, který bude přílohou stavebního deníku.

29. K odstranění vad zjištěných při kontrolním dnu stanoví objednatel zhotoviteli přiměřenou lhůtu, která se zapíše do zápisu z kontrolního dne. Jestliže zhotovitel vady neodstraní ve stanovené lhůtě, objednatel je oprávněn uplatňovat na zhotoviteli smluvní pokutu ve výši 1.000,- Kč za každou vadu a den prodlení. Pokud zhotovitel vady neodstraní do max. 60-ti dnů, jedná se o podstatné porušení této smlouvy, a objednatel je oprávněn od této smlouvy odstoupit.
30. Zhotovitel je povinen vyzvat objednatele ke kontrole a prověření prací, které v dalším postupu budou zakryty nebo se stanou nepřístupnými, nejméně **3 pracovní dny** před zakrytím či zneprístupněním písemně, nebo zápisem ve stavebním deníku a o provedeném zápisu telefonicky informovat zástupce objednatele pro věci technické a technický dozor. Nesplní-li zhotovitel tuto povinnost, je povinen na žádost objednatele odkrýt práce, které byly zakryty nebo které se staly nepřístupnými, na svůj náklad. Nedostaví-li se zástupce objednatele pro věci technické a technický dozor do 3 pracovních dnů, kdy se o této skutečnosti dozvěděl, nejpozději do termínu oznámeného zakrytí, budou konstrukce zakryty. **Zhotovitel je povinen provádět a objednateli poskytnout průběžnou fotodokumentaci z průběhu prováděných prací a všech zakrývaných konstrukcí a prací a tuto souborně předat při předání díla dle čl. VII. bod 2. této smlouvy.**
31. Zástupce objednatele pro věci technické, technický dozor stavebníka a autorský dozor je oprávněn kontrolovat provedení díla, a to kdykoli v průběhu jeho provádění. Zhotovitel je povinen umožnit vstup do veškerých prostor, které souvisejí s prováděním díla a tak poskytnout možnost prověřit, zda dílo je prováděno řádně. Zhotovitel je dále povinen poskytnout veškerou součinnost k provedení kontroly, zejména zajistit účast odpovědných zástupců zhotovitele a předložit na vyžádání veškerou dokumentaci a objednatelem požadované doklady.
32. Náklady spojené s plněním výše uvedených podmínek pro provádění díla a podmínek objednatele na provádění díla zhotovitel zohlednil ve své nabídce v jednotkových cenách oceněného položkového výkazu výměr soupisu prací.

Článek VII.

Předání a převzetí díla

1. Zhotovitel je povinen písemně nebo e-mailem oznámit objednateli nejpozději **5 dnů** předem, kdy bude dílo připraveno k odevzdání. Připravenost k odevzdání díla musí být v takovém časovém předstihu, ve kterém zhotovitel odstraní zjištěné vady a nedodělky, předá veškeré doklady dle čl. VII. bod 2. této smlouvy, **aby mohl být sepsán protokol o předání a převzetí díla bez vad a nedodělků nejpozději v termínu dokončení díla dle čl. III. této smlouvy.** Objednatel je povinen nejpozději do 3 dnů od termínu oznámeného zhotovitelem zahájit přejímací řízení. Termín zahájení přejímacího řízení oznámí objednatel zhotoviteli písemně nebo e-mailem a zápisem do stavebního deníku.
2. **Zhotovitel je povinen připravit a doložit u přejímacího řízení:**
 - Písemný adresný seznam dokladů předávaných při přejímacím řízení objednateli,
 - zápisy a osvědčení o provedených zkouškách všech použitých surovin, materiálů, výrobků a zařízení (certifikáty, atesty, osvědčení o jakosti a kompletnosti výrobků a zařízení, v

souladu se zákonem č. 283/2021 Sb. stavební zákon, doklady o shodě podle zákona č. 22/1997 Sb., v platném znění a NV č. 163/2002, kterým se stanoví technické požadavky na vybrané stavební výrobky a NV č. 251/2003 Sb., kterým se stanoví technické požadavky na stavební výrobky označované CE a NV č. 128/2004 Sb., a prohlášení o vlastnostech podle nařízení EP a Rady (EU) č. 305/2011 (doložit v tištěné podobě),

- zápisy o prověření prací a konstrukcí zakrytých v průběhu prací,
- zápisy o vyzkoušení smontovaného zařízení,
- zprávy a protokoly o provedených revizních, provozních zkouškách a měřeních,
- zhotovitelem ověřenou dokumentaci skutečného provedení díla, s ověřením, že odpovídá skutečnému provedení, se zakreslením veškerých změn a odchylek od dokumentace ověřené stavebním úřadem - 1x v digitální podobě v editovatelném formátu (např. *.dwg, *.doc) a 1x digitálně v *.pdf, 2x tisková podoba ověřená zhotovitelem, samostatně za stavbu A a stavbu B,
- veškeré zpevněné plochy (komunikace, chodníky, parkovací stání, přístřešky) tak i inženýrské sítě budou zaměřeny jak polohové tak i výškové, zaměření bude předáno 2x tisková ověřená podoba, 1x v elektronické podobě na flash disku
- stavební deník (originál),
- potvrzené záruční listy, případné návody k obsluze,
- doklad o uložení vybouraných hmot na předepsanou skládku u oprávněných příjemců,
- případně další doklady vyžádané objednatelem,
- průběžnou fotodokumentaci (v elektronické podobě na flash disku)
- veškeré doklady v tištěné podobě budou předány i v elektronické podobě na flash disku.

Bez těchto dokladů nelze považovat dílo za dokončené a schopné předání.

3. Dílo je považováno za dokončené, pokud jsou řádně dokončené veškeré práce a dodávky pro úplné dokončení stavebních prací, vyklizení stavebními pracemi dotčených prostor, předání všech dokladů o předepsaných zkouškách a revizích, potřebných provozních řádů, certifikátů použitých výrobků a materiálů, záručních listů a návodů k obsluze, dokladu o uložení vybouraných hmot na předepsanou skládku, veškerých dokladů vyplývajících z čl. VII. bod 2. této smlouvy, předání PD skutečného provedení stavby A a stavby B ve dvojnásobném vyhotovení, následné podepsání protokolu o předání a převzetí stavby bez vad a nedodělků včetně případného dokladu o odstranění případných závad.
4. O průběhu převjímacího řízení pořídí objednatel protokol o předání a převzetí díla. Dílo je považováno za dokončené, pokud jsou řádně dokončené veškeré práce a dodávky pro úplné dokončení stavebních prací, uvedených v čl. II. této smlouvy, bez vad a nedodělků a zhotovitel předal objednateli doklady uvedené v čl. VII. bod 2. této smlouvy. Pokud objednatel odmítá dílo převzít, je povinen uvést do zápisu svoje důvody. Dnem podepsání protokolu o předání a převzetí díla oprávněnými zástupci ve věcech technických obou smluvních stran v souladu s čl. I. bod 3. této smlouvy, je dílo považováno za převzaté objednatelem.
5. Objednatel má právo ne zahájit převjímací řízení díla, pokud vykazuje zjevné vady a nedodělky.
6. Nejpozději do 10 dnů po předání a převzetí díla je zhotovitel povinen vyklidit staveniště, odstranit objekty zařízení staveniště a veškeré plochy dotčené zařízením staveniště uvést do původního stavu. Pokud staveniště v dohodnutém termínu nevyklidí nebo pokud je neupraví do sjednaného stavu, je objednatel oprávněn uplatňovat na zhotoviteli smluvní pokutu ve výši Kč 1.000,- Kč za každý den, po který bude staveniště užívat neoprávněně, a to až do dne jeho úplného vyklizení.

Článek VIII.

Vlastnické právo k zhotovované věci a nebezpečí škody na ní

1. Vlastníkem zhotovovaného díla je objednatel, a to od samého počátku. Objednatel má rovněž vlastnické právo ke všem věcem, které předal zhotoviteli k provedení díla nebo které zhotovitel za tím účelem opatřil a dodal na místo plnění.

2. Nebezpečí škody a zániku prováděného díla, jakož i nebezpečí škody na věcech opatřených k provedení díla nese zhotovitel; tato nebezpečí přecházejí na objednatele předáním a převzetím díla.
3. Zhotovitel se zavazuje provést opatření snižující možnost vzniku škod podle odstavce 2.
4. Odpovědnost za škody na zhotovené věci nese od začátku plnění díla do předání a převzetí díla zhotovitel.

Článek IX.

Záruka za jakost díla a odpovědnost za vady díla

1. Zhotovitel poskytne objednateli záruku za jakost díla v délce 60 měsíců, ode dne podepsání protokolu o předání a převzetí díla vyjma zařízení a předmětů, u nichž bude záruční doba stanovena výrobcem. Po tuto dobu zhotovitel odpovídá za vady, které objednatel zjistil a které bez zbytečného odkladu reklamoval.
2. U dodaných strojů, zařízení a jiných předmětů, které jsou součástí provedeného díla, dodaných jejich výrobcí s odpovědností za vady po dobu jimi poskytovaných záručních lhůt, nahrazuje se doba uvedená v předešlém odstavci těmito záručními lhůtami, minimálně však v délce 24 měsíců. Zhotovitel předá objednateli k těmto strojům, zařízením a jiným předmětům záruční listy potvrzené výrobcí s odpovědností za vady.
3. Záruční doba se u částí díla, které byly předmětem reklamace, prodlužuje o dobu, která uplynula od předložení reklamace do odstranění vady (vad).
4. Objednatel je povinen vady písemně reklamovat u zhotovitele bez zbytečného odkladu po jejich zjištění. V reklamaci musí být vady popsány a uvedeno, jak se projevují, případně požadovaný termín k jejich odstranění. Dále v reklamaci může objednatel uvést své požadavky, jakým způsobem požaduje vadu odstranit.
5. Zhotovitel je povinen nejpozději do **5 dnů** po obdržení reklamace písemně oznámit objednateli, zda reklamaci uznává, jakou lhůtu navrhuje k odstranění vad, nebo z jakých důvodů reklamaci neuznává, pokud se smluvní strany nedohodnou jinak. Pokud tak neučiní, má se za to, že reklamaci objednatele uznává a vady odstraní v termínu do **14 dnů** od obdržení reklamace, nebo v termínech požadovaných objednatelem v reklamaci. V těchto případech zároveň platí ustanovení čl. IX. bod 8. této smlouvy. Po odstranění vad, vyzve písemně objednatele k provedení přejímky odstraněných vad.
6. Reklamaci lze uplatnit nejpozději do posledního dne záruční lhůty, přičemž i reklamace odeslaná objednatelem v poslední den záruční lhůty se považuje za včas uplatněnou.
7. Zhotovitel je povinen nastoupit k odstranění reklamované vady bránící užívání do **24 hodin**, k odstranění reklamovaných vad nebránících užívání nejpozději do **10-ti dnů** po obdržení reklamace. Pokud tak neučiní, je objednatel oprávněn uplatňovat na zhotoviteli smluvní pokutu 1.000,- Kč za každou reklamovanou vadu a den, o který nastoupí později. Náklady na odstranění reklamované vady nese zhotovitel i ve sporných případech až do rozhodnutí soudu.
8. Nenastoupí-li zhotovitel k odstranění reklamované vady ani do **14 dnů** po obdržení reklamace objednatele, je objednatel oprávněn pověřit odstraněním vady jinou specializovanou firmu. Veškeré takto vzniklé náklady uhradí objednateli zhotovitel, přičemž není zbaven sankcí v souladu s čl. IX. bod 7. této smlouvy do odstranění reklamované vady.
9. Prokáže-li se ve sporných případech, že objednatel reklamoval neoprávněně, tzn., že jím reklamovaná vada nevznikla vinou zhotovitele a že se na ni nevztahuje záruční lhůta, resp. že vadu způsobil nevhodným užíváním díla uživatel apod., je objednatel povinen uhradit zhotoviteli veškeré jemu, v souvislosti s odstraněním vady vzniklé náklady.

Článek X. Další povinnosti zhotovitele

1. **Zhotovitel je povinen** v souvislosti s ruskou agresí na území Ukrajiny a přijatými omezujícími opatřeními (mezinárodní sankce) ekonomického a individuálního charakteru Evropskou unií vůči Rusku a Bělorusku respektovat a dodržovat přijaté sankční mechanismy – viz Čestné prohlášení, které tvoří přílohu č. 9 této smlouvy. Porušení sankčních mechanismů stanovených Evropskou unií proti Rusku a Bělorusku je považováno za závažné porušení smluvních podmínek a je tak důvodem pro odstoupení od smlouvy a dále pro finanční neplnění ze strany kupujícího.
2. **Zhotovitel je povinen**
 - a) ve smyslu ustanovení § 2 písm. e) zákona č. 320/2001 Sb., o finanční kontrole ve veřejné správě a o změně některých zákonů, ve znění pozdějších předpisů, osobou povinnou spolupůsobit při výkonu finanční kontroly prováděné v souvislosti s úhradou zboží nebo služeb z veřejných výdajů,
 - b) minimálně do 31.12.2035 poskytovat požadované informace a dokumentaci související s realizací projektu zaměstnancům nebo zmocněncům pověřených orgánů (Centra pro regionální rozvoj, Ministerstva pro místní rozvoj, Ministerstva financí, Evropské komise, Evropského účetního dvora, Nejvyššího kontrolního úřadu, příslušného orgánu finanční správy a dalších oprávněných orgánů státní správy) a je povinen vytvořit výše uvedeným osobám podmínky k provedení kontroly vztahující se k realizaci projektu a poskytnout jim při provádění kontroly součinnost,
 - c) archivovat originální vyhotovení smlouvy včetně jejích příloh a dodatků, originály účetních dokladů a dalších dokladů vztahujících se k realizaci předmětu této smlouvy minimálně do 31.12.2035. Pokud je v českých právních předpisech stanovena lhůta delší, musí být použita pro úschovu lhůta delší;
 - d) písemně upozornit objednatele na existující či hrozící střet zájmů bezodkladně poté, co střet zájmu vznikne nebo vyjde najevo, pokud zhotovitel i při vynaložení veškeré odborné péče nemohl střet zájmů zjistit před uzavřením této smlouvy.

Článek XI. Smluvní pokuty

1. Objednatel je oprávněn uplatňovat na zhotoviteli smluvní pokutu:
 - a) pokud zhotovitel ne zahájí plnění předmětu díla, resp. nepřevezme bezdůvodně staveniště ve sjednaném termínu zahájení díla dle čl. III. této smlouvy, je objednatel oprávněn uplatňovat na zhotoviteli smluvní pokutu ve výši 5.000,- Kč za každý den prodlení;
 - b) pokud zhotovitel neodstraní vady zjištěné při kontrolním dnu stavby ve stanovené lhůtě v souladu s čl. VI. této smlouvy, je objednatel oprávněn uplatňovat na zhotoviteli smluvní pokutu ve výši 1.000,- Kč za každou vadu a den prodlení;
 - c) pokud zhotovitel nepředloží objednateli (zástupci pro věci technické) soupis skutečně provedených prací v souladu s časovým a finančním harmonogramem, **minimálně však za období jednoho kalendářního měsíce**, je objednatel oprávněn uplatňovat na zhotoviteli smluvní pokutu ve výši 500,-Kč za každý den prodlení;
 - d) pokud nebude zhotovitel postupovat podle časového a finančního harmonogramu, a nesjedná nápravu ani po pěti pracovních dnech od výzvy objednatele, má objednatel právo na smluvní pokutu ve výši 1.000,-Kč za každý den, ve kterém není zhotovitel v souladu s časovým a finančním harmonogramem;

- e) pokud zhotovitel nedodrží smluvní termín dokončení díla, je objednatel oprávněn uplatňovat na zhotoviteli smluvní pokutu ve výši 5.000,- Kč za každý den prodlení;
- f) pokud zhotovitel nenastoupí k odstranění reklamované vady bránící užívání do **24 hodin** a k odstranění reklamovaných vad nebránících užívání nejpozději do **10-ti dnů** po obdržení reklamace, je objednatel oprávněn uplatňovat na zhotoviteli smluvní pokutu ve výši 1.000,- Kč za každou reklamovanou vadu a den, o který nastoupí později. Náklady na odstranění reklamované vady nese zhotovitel i ve sporných případech až do rozhodnutí soudu;
- g) pokud zhotovitel nejpozději do **10 dnů** po předání a převzetí díla nevyklidí staveniště, neodstraní objekty zařízení staveniště a veškeré plochy dotčené zařízením staveniště neuvede do původního stavu, je objednatel oprávněn uplatňovat na zhotoviteli smluvní pokutu ve výši 1.000,- Kč za každý den, po který bude staveniště užívat neoprávněně, a to až do dne jeho úplného vyklizení.
2. Povinnost zaplatit úrok z prodlení se řídí ustanoveními OZ.
3. Zaplacením smluvní pokuty a úroku z prodlení není dotčen nárok smluvních stran na náhradu škody nebo odškodnění v plném rozsahu ani povinnost zhotovitele dále řádně realizovat předmět díla ve sjednané kvalitě.
4. Dojde-li ze strany objednatele k prodlení při úhradě faktury, je zhotovitel oprávněn uplatňovat na objednateli smluvní pokutu ve výši 0,015 % z dlužné částky za každý den prodlení.
5. Smluvní pokuta a úrok z prodlení jsou splatné do 14 dnů ode dne jejího uplatnění.
6. Povinnost zaplatit smluvní pokutu může vzniknout i opakovaně, její celková výše není omezena.
7. Povinnost zaplatit smluvní pokutu, jak je specifikována v tomto článku, trvá i po skončení účinnosti této smlouvy, jakož i poté, co dojde k odstoupení od ní některou ze stran či oběma stranami.

Článek XII. Ukončení závazku ze smlouvy

1. Za podstatné porušení této smlouvy zhotovitelem, které zakládá právo objednatele na ukončení závazku z této smlouvy, se považuje zejména, pokud zhotovitel:
- nezahájí plnění díla, resp. nepřevezme staveniště ani do 30 dnů po sjednaném termínu zahájení díla;
 - je v prodlení s dokončením díla po dobu delší než 30 dnů, je toto považováno za podstatné porušení této smlouvy ze strany zhotovitele, a objednatel je oprávněn od této smlouvy odstoupit;
 - bezdůvodně přeruší práce na dobu delší než 30 dnů, nebo dvakrát na dobu delší než 15 dnů;
 - neodstraní v průběhu provádění díla vady zjištěné objednatelem a uvedené v zápisu z kontrolního dne dle čl. VI. této smlouvy a to ani do 60 dnů po lhůtě stanovené v zápisu z kontrolního dne;
 - přes písemné upozornění objednatele provádí dílo s nedostatečnou odbornou péčí, v rozporu s projektovou dokumentací nebo s touto smlouvou, případně pokyny objednatele,
 - nedodrží a nerespektuje sankční mechanismy vůči Rusku a Bělorusku přijaté Evropskou unií v souvislosti s ruskou agresí na území Ukrajiny.
2. Objednatel má dále právo na ukončení závazku z této smlouvy v souladu s § 223 zákona č. 134/2016 Sb. o zadávání veřejných zakázek, ve znění pozdějších předpisů a dále pokud:
- na majetek zhotovitele probíhá insolvenční řízení, v němž bylo vydáno, byť i nepravomocné

rozhodnutí o úpadku;

- zhotovitel vstoupí do likvidace.

3. Zhotovitel má právo na ukončení závazku z této smlouvy, pokud objednatel:
 - je v prodlení s předáním staveniště (místa plnění) po dobu delší než 30 dnů;
 - je v prodlení s úhradou svých peněžitých závazků vyplývajících z této smlouvy po dobu delší než 90 dnů od předání daňového dokladu k úhradě.
4. Pokud některá ze smluvních stran bude uplatňovat své právo na ukončení závazku z této smlouvy na základě ujednání z této smlouvy vyplývajících, je povinna ukončení závazku z této smlouvy oznámit druhé straně s uvedením termínu, ke kterému ukončení závazku z této smlouvy požaduje. V ukončení závazku z této smlouvy musí být dále uveden důvod, pro který strana ukončení závazku z této smlouvy požaduje a přesná citace toho bodu smlouvy, který ji k takovému kroku opravňuje. Bez těchto náležitostí je návrh na ukončení závazku z této smlouvy neplatný.
5. Účinky každého ukončení závazku z této smlouvy nastávají okamžikem doručení písemného projevu vůle ukončit závazek z této smlouvy druhé smluvní straně.
6. Ukončením závazku z této smlouvy není dotčen nárok na náhradu škody, která objednateli vznikne v důsledku porušení povinností stanovených touto smlouvou zhotovitelem, smluvní pokuty, úroku z prodlení a povinnosti zhotovitele o mlčenlivosti.
7. Nesouhlasí-li jedna ze stran s důvodem na ukončení závazku z této smlouvy druhé strany nebo popírá-li jeho existenci, je povinna to písemně oznámit nejpozději do **10-ti dnů** po obdržení oznámení o ukončení závazku z této smlouvy. Pokud tak neučiní, má se za to, že s důvodem na ukončení závazku z této smlouvy souhlasí.
8. Ukončí-li závazek z této smlouvy některá ze stran na základě ujednání z této smlouvy vyplývajících, pak povinnosti obou smluvních stran jsou následující:
 - zhotovitel provede soupis všech provedených prací oceněný dle způsobu, kterým je stanovena cena díla;
 - zhotovitel provede finanční vyčíslení provedených prací, a zpracuje "dílčí konečnou fakturu";
 - zhotovitel odveze veškerý svůj nezabudovaný materiál, pokud se strany nedohodnou jinak;
 - zhotovitel vyzve objednatele k "dílčímu předání díla" a objednatel je povinen do **5-ti dnů** od obdržení vyzvání zahájit "dílčí přejímací řízení".
9. Po dílčím předání provedených prací sjednají obě strany písemně ukončení závazku z této smlouvy a písemně si potvrdí, že bylo vzájemně vypořádáno poskytnuté plnění. Případným ukončením závazku z této smlouvy zůstávají zachovány ostatní nároky z ní vyplývající, jako např. nároky na náhradu škody, na zaplacení smluvních pokut, vlastnického práva apod. Zhotoviteli je zachován nárok na úhradu všech účelně vynaložených nákladů.

Článek XIII.

Závěrečná ustanovení

1. Zhotovitel podpisem této smlouvy potvrzuje, že se v plném rozsahu seznámil s rozsahem a povahou díla, že jsou mu známy veškeré technické, kvalitativní a jiné podmínky nezbytné k realizaci díla, že disponuje takovými kapacitami a odbornými znalostmi, které jsou k provedení díla nezbytné.
2. Smlouva nabývá platnosti dnem jejího podepsání zástupci obou smluvních stran oprávněných k podpisu této smlouvy a účinnosti dnem uveřejnění v registru smluv dle zákona č. 340/2015 Sb., o zvláštních podmínkách účinnosti některých smluv, uveřejňování těchto smluv a o registru smluv (zákon o registru smluv). Smluvní strany se dohodly, že uveřejnění smlouvy v registru smluv zajistí objednatel.

3. Zhotovitel souhlasí se zveřejněním smlouvy o dílo. Zhotovitel prohlašuje, že smlouva o dílo neobsahuje údaje, které tvoří předmět obchodního tajemství podle § 504 OZ.
4. Tuto smlouvu lze měnit pouze písemnými dodatky podepsanými zástupci obou smluvních stran, popř. je možné po dohodě obou stran provést novaci smlouvy. Jiné zápisy, protokoly apod. se za změnu smlouvy nepovažují.
5. Tato smlouva je vyhotovena v elektronické podobě.
6. Smlouva je závazná pro případné právní nástupce obou smluvních stran a změnu právní subjektivity je smluvní strana povinna oznámit druhé straně bez zbytečného odkladu.
7. Veškeré písemnosti zhotovitele budou objednateli zasílány na adresu: **Krajské ředitelství policie Královéhradeckého kraje, Ulrichovo nám. 810, 501 01 Hradec Králové.**
8. Smluvní strany jsou povinny zachovávat vůči třetím osobám mlčenlivost o veškerých skutečnostech, o nichž se dozvěděly v souvislosti s touto smlouvou a které se týkají činnosti druhé smluvní strany.
9. Nastanou-li u některé ze stran skutečnosti bránící řádnému plnění této smlouvy, je povinna to ihned, bez zbytečného odkladu oznámit druhé straně a vyvolat jednání zástupců oprávněných k podpisu smlouvy.
10. Smluvní strany prohlašují, že je jim znám celý obsah smlouvy a že ji uzavřely na základě své svobodné a vážné vůle, na důkaz této skutečnosti připojují své podpisy.
11. Nedílnou součástí této smlouvy jsou následující přílohy:

Příloha č. 1 smlouvy o dílo:

pro stavbu A - Projektová dokumentace vypracovaná: **Radko Vondra – PRIDOS, Na Potoce 648, 500 11 Hradec Králové s názvem „KŘP Khk – vybudování zpevněných ploch ÚO Trutnov“ – příprava pro podání PŽ), zakázka 07/2023)**

Příloha č. 2 smlouvy o dílo:

Stavba A_Soupis stavebních prací, dodávek a služeb s výkazem výměr - úprava oceněný dodavatelem

Příloha č. 3 smlouvy o dílo:

Stavba A - Časový a finanční harmonogram stavebních prací doplněný dodavatelem

Příloha č. 4 smlouvy o dílo:

pro stavbu B - Projektová dokumentace vypracovaná: **Radko Vondra – PRIDOS, Na Potoce 648, 500 11 Hradec Králové s názvem „KŘP Khk – Územní odbor Trutnov, ul. Roty Nazdar, č.p. 495, 496 – úpravy distribučních měření“ – příprava pro podání PŽ), zakázka z 07/2023)**

Příloha č. 5 smlouvy o dílo:

Stavba B_Soupis stavebních prací, dodávek a služeb s výkazem výměr – úprava oceněný dodavatelem

Příloha č. 6 smlouvy o dílo:

Stavba B - Časový a finanční harmonogram stavebních prací doplněný dodavatelem

Příloha č. 7 smlouvy o dílo:

Seznam poddodavatelů dodavatele veřejné zakázky předložený dodavatelem

Příloha č. 8 smlouvy o dílo:

Doklad o pojištění předložený dodavatelem

Příloha č. 9 smlouvy o dílo

Čestné prohlášení vztahující se k dopadu sankcí proti Rusku a Bělorusku do oblasti veřejných zakázek

Příloha č. 10 smlouvy o dílo:

Čestné prohlášení – odpovědné zadávání, ve smyslu § 6 odst. 4 zákona ZZVZ

Příloha č. 11 smlouvy o dílo:

Pověření

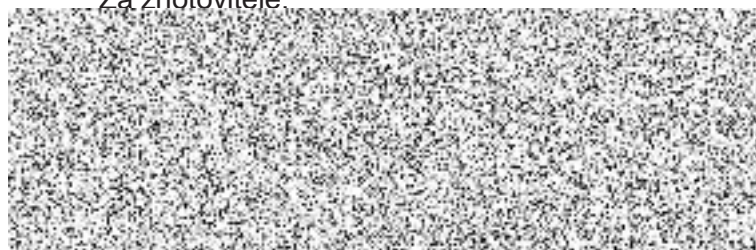
V Hradci Králové

V Pardubicích

Za objednatele:

Za zhotovitele:

plk. Mgr. Petr Sehnoutka
ředitel krajského ředitelství



na základě pověření



REKAPITULACE STAVBY

Kód: 2024-01

Stavba: Krajské ředitelství policie Královéhradeckého kraje, Územní odbor Trutnov - Vybudování zpevněných ploch OÚ Trutnov

KSO: k.ú. Trutnov p.č. 2085/5, 2085/7, 2085/9, 2085/10

CC-CZ: Datum: 18.12.2025

Zadavatel:
Krajské ředitelství policie Královéhradeckého kraj

IČ:
DIČ:

Účastník:
M - SILNICE a.s.

IČ: 421 96 868
DIČ: CZ42196868

Projektant:
Radko Vondra – PRIDOS, Na Potoce 648

IČ:
DIČ:

Zpracovatel:


IČ:
DIČ:


Poznámka:
Soupis prací je sestaven s využitím Cenové soustavy ÚRS. Položky, které pochází z této cenové soustavy, jsou ve sloupci 'Cenová soustava' označeny popisem 'CS ÚRS' a úrovní příslušného kalendářního poleletí. Veškeré další informace vymezující popis a podmínky použití těchto položek z Cenové soustavy, které nejsou uvedeny přímo v soupisu prací, jsou neomezeně dálkově k dispozici na webu podminky.urs.cz.

Cena bez DPH			23 233 484,99
---------------------	--	--	----------------------

	Sazba daně	Základ daně	Výše daně
DPH základní	21,00%	23 233 484,99	4 879 031,85
snížená	12,00%	0,00	0,00

Cena s DPH	v	CZK	28 112 516,84
-------------------	----------	------------	----------------------

REKAPITULACE OBJEKTŮ STAVBY A SOUPISŮ PRACÍ

Kód: 2024-01
Stavba: Krajské ředitelství policie Královéhradeckého kraje, Územní odbor Trutnov - Vybudování zpevněných ploch OÚ Trutnov
Místo: k.ú. Trutnov p.č. 2085/5, 2085/7, 2085/9, 2085/10 Datum: 18.12.2025
Zadavatel: Krajské ředitelství policie Královéhradeckého kraj Projektant: Radko Vondra – PRIDOS, Na Potoce 648
Účastník: M - SILNICE a.s. Zpracovatel: 

Kód	Popis	Cena bez DPH [CZK]	Cena s DPH [CZK]	Typ
Náklady stavby celkem		23 233 484,99	28 112 516,84	
SO 02	Zpevněné plochy a sadové úpravy	8 609 511,26	10 417 508,26	STA
SO 03	Venkovní osvětlení a silnoproudé rozvody	3 217 219,00	3 892 835,00	STA
SO 04	Dešťová kanalizace	6 308 536,50	7 633 329,50	STA
SO 06	Objekt pro kontejnery komunálního odpadu (přístřešek č. 1)	453 795,63	549 092,63	STA
SO 09	3 lehké objekty k zastřešení stání provozních OA (přístřešky č.2, č.3, č.4)	3 948 922,60	4 778 196,60	STA
VRN	Vedlejší rozpočtové náklady	695 500,00	841 555,00	STA

KRYCÍ LIST SOUPISU PRACÍ

Stavba:

Krajské ředitelství policie Královéhradeckého kraje, Územní odbor Trutnov - Vybudování zpevněných ploch OÚ Trutnov

Objekt:

SO 02 - Zpevněné plochy a sadové úpravy

KSO:

Místo: k.ú. Trutnov p.č. 2085/5, 2085/7, 2085/9, 2085/10

CC-CZ:

Datum: 18.12.2025

Zadavatel:

Krajské ředitelství policie Královéhradeckého kraj

IČ:

DIČ:

Účastník:

M - SILNICE a.s.

IČ:

421 96 868

DIČ:

CZ42196868

Projektant:

Radko Vondra – PRIDOS, Na Potoce 648

IČ:

DIČ:

Zpracovatel:



IČ:

DIČ:

Poznámka:

Cena bez DPH

8 609 511,26

	Základ daně	Sazba daně	Výše daně
DPH základní	8 609 511,26	21,00%	1 807 997,36
DPH snížená	0,00	12,00%	0,00

Cena s DPH

v CZK

10 417 508,62

REKAPITULACE ČLENĚNÍ SOUPISU PRACÍ

Stavba:

Krajské ředitelství policie Královéhradeckého kraje, Územní odbor Trutnov - Vybudování zpevněných ploch OÚ Trutnov

Objekt:

SO 02 - Zpevněné plochy a sadové úpravy

Místo:

k.ú. Trutnov p.č. 2085/5, 2085/7, 2085/9, 2085/10

Datum:

18.12.2025

Zadavatel:

Krajské ředitelství policie Královéhradeckého kraj

Projektant:

Radko Vondra –
PRIDOS, Na Potoce
648

Účastník:

M - SILNICE a.s.

Zpracovatel:



Kód dílu - Popis

Cena celkem [CZK]

Náklady stavby celkem

8 609 511,26

HSV - Práce a dodávky HSV

8 609 511,26

1 - Zemní práce

1 582 153,38

2 - Zakládání

42 238,47

5 - Komunikace pozemní

5 744 202,75

9 - Ostatní konstrukce a práce, bourání

660 687,30

997 - Přesun sutě

575 238,26

998 - Přesun hmot

4 991,10

SOUPIS PRACÍ

Stavba:

Krajské ředitelství policie Královéhradeckého kraje, Územní odbor Trutnov - Vybudování zpevněných ploch OÚ Trutnov

Objekt:

SO 02 - Zpevněné plochy a sadové úpravy

Místo: k.ú. Trutnov p.č. 2085/5, 2085/7, 2085/9, 2085/10

Datum: 18.12.2025

Zadavatel: Krajské ředitelství policie Královéhradeckého kraj

Projektant: Radko Vondra –
PRIDOS, Na Potoce
648

Účastník: M - SILNICE a.s.

Zpracovatel: 

PČ	Typ	Kód	Popis	MJ	Množství	J.cena [CZK]	Cena celkem [CZK]	Cenová soustava
----	-----	-----	-------	----	----------	--------------	-------------------	-----------------

Náklady soupisu celkem

8 609 511,26

D HSV Práce a dodávky HSV

8 609 511,26

D 1 Zemní práce

1 582 153,38

1	K	112101102	Odstranění stromů s odřezáním kmene a s odvětvím listnatých, průměru kmene přes 300 do 500 mm	kus	4,000			S ÚRS 2024 01
Online PSC https://podminky.urs.cz/item/CS_URS_2024_01/112101102								
2	K	112251102	Odstranění pařezů strojně s jejich vykopáním nebo vytrháním průměru přes 300 do 500 mm	kus	4,000			S ÚRS 2024 01
Online PSC https://podminky.urs.cz/item/CS_URS_2024_01/112251102								
3	K	113106571	Rozebrání dlažeb vozovek a ploch s přemístěním hmot na skládku na vzdálenost do 3 m nebo s naložením na dopravní prostředek, s jakoukoliv výplní spár strojně plochy jednotlivě přes 200 m2 ze zámkové dlažby s ložem z kameniva	m2	254,000			S ÚRS 2024 01
Online PSC https://podminky.urs.cz/item/CS_URS_2024_01/113106571								
	VV		*stávající zámková dlažba		254,000			
	VV		254		254,000			
	VV		Součet					
4	K	113107111	Odstranění podkladů nebo krytů ručně s přemístěním hmot na skládku na vzdálenost do 3 m nebo s naložením na dopravní prostředek z kameniva těženého, o tl. vrstvy do 100 mm	m2	6 150,000			S ÚRS 2024 01
Online PSC https://podminky.urs.cz/item/CS_URS_2024_01/113107111								
	VV		*pod zpevněnými plochami		6 150,000			
	VV		4961+450+176+254+309		6 150,000			
	VV		Součet					
5	K	113107212	Odstranění podkladů nebo krytů strojně plochy jednotlivě přes 200 m2 s přemístěním hmot na skládku na vzdálenost do 20 m nebo s naložením na dopravní prostředek z kameniva těženého, o tl. vrstvy přes 100 do 200 mm	m2	309,000			S ÚRS 2024 01
Online PSC https://podminky.urs.cz/item/CS_URS_2024_01/113107212								
	VV		*stávající mechanicky zpevněný štěr		309,000			
	VV		309		309,000			
	VV		Součet					
6	K	113107241	Odstranění podkladů nebo krytů strojně plochy jednotlivě přes 200 m2 s přemístěním hmot na skládku na vzdálenost do 20 m nebo s naložením na dopravní prostředek živých, o tl. vrstvy do 50 mm	m2	450,000			S ÚRS 2024 01
Online PSC https://podminky.urs.cz/item/CS_URS_2024_01/113107241								
	VV		*stávající chodníky		450,000			
	VV		450		450,000			
	VV		Součet					

PČ	Typ	Kód	Popis	MJ	Množství	J.cena [CZK]	Cena celkem [CZK]	Cenová soustava
7	K	113151111	Rozebírání zpevněných ploch s přemístěním na skládku na vzdálenost do 20 m nebo s naložením na dopravní prostředek ze silničních panelů	m2	176,000			CS ÚRS 2024 01

PČ Typ	Kód	Popis	MJ	Množství	J.cena [CZK]	Cena celkem [CZK]	Cenová soustava
		Online PSC VV "stávající panelová plocha VV 176 VV Součet				176,000 176,000	
8	K 113154353	Frézování živичného podkladu nebo krytu s naložením na dopravní prostředek plochy přes 1 000 do 10 000 m2 s překážkami v trase pruhu šířky do 1 m, tloušťky vrstvy 50 mm	m2	4 961,000		4 961,000	CS ÚRS 2024 01
		Online PSC VV "stávající asfaltový povrch VV 4961 VV Součet				4 961,000 4 961,000	
9	K 122251105	Odkopávky a prokopávky nezapažené strojně v hornině třídy těžitelnosti I skupiny 3 přes 500 do 1 000 m3	m3	1 074,800		1 074,800	CS ÚRS 2024 01
		Online PSC VV 5374*0,2 VV Součet				1 074,800 1 074,800	
10	K 131251203	Hloubení zapažených jam a zářezů strojně s urovnáním dna do předepsaného profilu a spádu v hornině třídy těžitelnosti I skupiny 3 přes 50 do 100 m3	m3	112,500		112,500	CS ÚRS 2024 01
		Online PSC VV "výměna stávající zeminy pod štěpkovou plochou VV 375*0,3 VV Součet				112,500 112,500	
11	K 133212811	Hloubení nezapažených šachet ručně v horninách třídy těžitelnosti I skupiny 3, půdorysná plocha výkopu do 4 m2	m3	0,576		0,576	CS ÚRS 2024 01
		Online PSC VV "pro základ dopravní značky VV 0,6*0,6*0,8*2 VV Součet				0,576 0,576	
12	K 162751117	Vodorovné přemístění výkopku nebo sypaniny po suchu na obvyklém dopravním prostředku, bez naložení výkopku, avšak se složením bez rozhrnutí z horniny třídy těžitelnosti I skupiny 1 až 3 na vzdálenost přes 9 000 do 10 000 m	m3	1 094,856		1 094,856	CS ÚRS 2024 01
		Online PSC VV 1074,80-93,02+112,50+0,576 VV Součet				1 094,856 1 094,856	
13	K 162751119	Vodorovné přemístění výkopku nebo sypaniny po suchu na obvyklém dopravním prostředku, bez naložení výkopku, avšak se složením bez rozhrnutí z horniny třídy těžitelnosti I skupiny 1 až 3 na vzdálenost Příplatek k ceně za každých dalších i započatých 1 000 m	m3	9 853,884		9 853,884	CS ÚRS 2024 01
		Online PSC VV 1094,876*9 VV Součet				9 853,884 9 853,884	
14	K 167111101	Nakládání, skládání a překládání neulehlého výkopku nebo sypaniny ručně nakládání, z hornin třídy těžitelnosti I, skupiny 1 až 3	m3	1 094,856		1 094,856	CS ÚRS 2024 01
		Online PSC VV 1094,856 VV Součet				1 094,856 1 094,856	
15	K 171201231	Poplatek za uložení stavebního odpadu na recyklační skládce (skládkovné) zeminy a kamení zatříděného do Katalogu odpadů pod kódem 17 05 04	t	1 970,741		1 970,741	CS ÚRS 2024 01
		Online PSC VV 1094,856*1,80 VV Součet				1 970,741 1 970,741	
16	K 174251101	Zásyp sypaninou z jakékoliv horniny strojně s uložení výkopku ve vrstvách bez ztuhnutí jam, šachet, rýh nebo kolem objektů v těchto vykopávkách	m3	112,500		112,500	CS ÚRS 2024 01
		Online PSC VV "výměna zeminy pod štěpkovou plochou VV 375*0,3 VV Součet				112,500 112,500	

PČ	Typ	Kód	Popis	MJ	Množství	J.cena [CZK]	Cena celkem [CZK]	Cenová soustava
17	M	10364100	zemina pro terénní úpravy - třídná	t	707,413			CS ÚRS 2024 01
			393,007*1,8		707,413			
18	K	181311103	Rozprostření a urovňání ornice v rovině nebo ve svahu sklonu do 1:5 ručně při souvislé ploše, tl. vrstvy do 200 mm	m2	1 965,000			CS ÚRS 2024 01
			Online PSC https://podminky.urs.cz/item/CS_URS_2024_01/181311103					
			VV "nová ozeleněná plocha			1 965,000		
			VV 1965			1 965,000		
			VV Součet					
19	K	181451131	Založení trávníku na půdě předem připravené plochy přes 1000 m2 výsevem včetně utažení parkového v rovině nebo na svahu do 1:5	m2	1 965,000			CS ÚRS 2024 01
			Online PSC https://podminky.urs.cz/item/CS_URS_2024_01/181451131					
20	M	00572410	osivo směs travní parková	kg	39,300			CS ÚRS 2024 01
			VV 1965*0,02 *Přepočtené koeficientem množství		39,300			
21	K	181912112	Úprava pláňe vyrovnáním výškových rozdílů ručně v hornině třídy těžitelnosti I skupiny 3 se zhutněním	m2	5 949,000			CS ÚRS 2024 01
			Online PSC https://podminky.urs.cz/item/CS_URS_2024_01/181912112					
22	K	183111141	Hloubení rýh pro vysazování rostlin v zemině skupiny 1 až 4 s výměnou půdy z 50% v rovině nebo na svahu do 1:5, šířky do 200 mm, hl. do 200 mm	m	115,000			CS ÚRS 2024 01
			Online PSC https://podminky.urs.cz/item/CS_URS_2024_01/183111141					
23	M	10321100	zahradní substrát pro výsadbu VL	m3	2,300			CS ÚRS 2024 01
			VV 115*0,02 *Přepočtené koeficientem množství		2,300			
24	K	183151117	Hloubení jam pro výsadbu dřevin strojně v rovině nebo ve svahu do 1:5, objem přes 1,50 do 2,00 m3	kus	5,000			CS ÚRS 2024 01
			Online PSC https://podminky.urs.cz/item/CS_URS_2024_01/183151117					
			VV "pro nové stromy			5,000		
			VV 5			5,000		
			VV Součet					
25	K	184102211	Výsadba keře bez balu do předem vyhloubené jamky se zalitím v rovině nebo na svahu do 1:5 výšky do 1 m v terénu	kus	345,000			CS ÚRS 2024 01
			Online PSC https://podminky.urs.cz/item/CS_URS_2024_01/184102211					
			VV "nové tavolníky			345,000		
			VV 115*3			345,000		
			VV Součet					
26	M	RMAT0001	Tavolník van Houtteův	kus	345,000			
27	K	184201112	Výsadba stromů bez balu do předem vyhloubené jamky se zalitím v rovině nebo na svahu do 1:5, při výšce kmene přes 1,8 do 2,5 m	kus	5,000			CS ÚRS 2024 01
			Online PSC https://podminky.urs.cz/item/CS_URS_2024_01/184201112					
28	M	02650300	javor mléč /Acer platanoides/ 20-50cm	kus	2,000			CS ÚRS 2024 01
29	M	02650301	jeřáb muk / Sorbus aria /	kus	1,000			
30	M	02650302	lípa malolistá /Tilia cordata/	kus	2,000			
31	K	184215133	Ukotvení dřeviny kůly v rovině nebo na svahu do 1:5 třemi kůly, délky přes 2 do 3 m	kus	5,000			CS ÚRS 2024 01
			Online PSC https://podminky.urs.cz/item/CS_URS_2024_01/184215133					
32	M	60591257	kůl vyvazovací dřevěný impregnovaný D 8cm dl 3m	kus	15,000			CS ÚRS 2024 01
			VV 5*3 *Přepočtené koeficientem množství		15,000			
33	K	184911161	Mulčování záhonů kačirkem nebo drceným kamenivem tloušťky mulče přes 50 do 100 mm v rovině nebo na svahu do 1:5	m2	204,000			CS ÚRS 2024 01
			Online PSC https://podminky.urs.cz/item/CS_URS_2024_01/184911161					
34	M	58343930	kamenivo drcené hrubé frakce 16/32	t	51,000			CS ÚRS 2024 01
			VV 204*0,25 *Přepočtené koeficientem množství		51,000			
35	K	184911431	Mulčování vysazených rostlin mulčovací kůrou, tl. přes 100 do 150 mm v rovině nebo na svahu do 1:5	m2	375,000			CS ÚRS 2024 01
			Online PSC https://podminky.urs.cz/item/CS_URS_2024_01/184911431					

PČ	Typ	Kód	Popis	MJ	Množství	J.cena [CZK]	Cena celkem [CZK]	Cenová soustava
	VV		*plocha s dřevěnou štěpkou					
	VV		375			375,000		
	VV		Součet			375,000		
36	M	RMAT0002	dřevěná štěpka	m3	57,375			
	VV		375*0,153 *Přepočtené koeficientem množství			57,375		
37	K	185803111	Ošetření trávníku jednorázové v rovině nebo na svahu do 1:5	m2	1 965,000			CS ÚRS 2024 01
			Online PSC https://podminky.urs.cz/item/CS_URS_2024_01/185803111					
	D	2	Zakládání					
38	K	213141111	Zřízení vrstvy z geotextilie filtrační, separační, odvodňovací, ochranné, výztužné nebo protierozní v rovině nebo ve sklonu do 1:5, šířky do 3 m	m2	579,000			CS ÚRS 2024 01
			Online PSC https://podminky.urs.cz/item/CS_URS_2024_01/213141111					
	VV		*štěpková plocha					
	VV		375			375,000		
	VV		*kačírek					
	VV		204			204,000		
	VV		Součet			579,000		
39	M	69311082	geotextilie netkaná separační, ochranná, filtrační, drenážní PP 500g/m2	m2	685,826			CS ÚRS 2024 01
	VV		579*1,1845 *Přepočtené koeficientem množství			685,826		
40	K	275321511	Základy z betonu železového (bez výztuže) patky z betonu bez zvláštních nároků na prostředí tř. C 25/30	m3	0,576			CS ÚRS 2024 01
			Online PSC https://podminky.urs.cz/item/CS_URS_2024_01/275321511					
	VV		*pro základ dopravní značky					
	VV		0,6*0,6*0,8*2			0,576		
	VV		Součet			0,576		
	D	5	Komunikace pozemní					
41	K	564730001	Podklad nebo kryt z kameniva hrubého drceného vel. 8-16 mm s rozprostřením a zhutněním plochy jednotlivě do 100 m2, po zhutnění tl. 100 mm	m2	2 586,000			CS ÚRS 2024 01
			Online PSC https://podminky.urs.cz/item/CS_URS_2024_01/564730001					
	VV		*pro zámkovou dlažbu					
	VV		1315+826+445			2 586,000		
	VV		Součet			2 586,000		
42	K	564760111	Podklad nebo kryt z kameniva hrubého drceného vel. 16-32 mm s rozprostřením a zhutněním plochy přes 100 m2, po zhutnění tl. 200 mm	m2	2 586,000			CS ÚRS 2024 01
			Online PSC https://podminky.urs.cz/item/CS_URS_2024_01/564760111					
	VV		*pro zámkovou dlažbu					
	VV		1315+826+445			2 586,000		
	VV		Součet			2 586,000		
43	K	564851111	Podklad ze štěrkodrti ŠD s rozprostřením a zhutněním plochy přes 100 m2, po zhutnění tl. 150 mm	m2	3 877,000			CS ÚRS 2024 01
			Online PSC https://podminky.urs.cz/item/CS_URS_2024_01/564851111					
	VV		*chodník					
	VV		541			541,000		
	VV		*asfalt					
	VV		1668*2			3 336,000		
	VV		Součet			3 877,000		
44	K	565155101	Asfaltový beton vrstva podkladní ACP 16 (obalované kamenivo střednězrné - OKS) s rozprostřením a zhutněním v pruhu šířky do 1,5 m, po zhutnění tl. 70 mm	m2	1 668,000			CS ÚRS 2024 01
			Online PSC https://podminky.urs.cz/item/CS_URS_2024_01/565155101					
	VV		*asfaltová plocha					
	VV		1668			1 668,000		
	VV		Součet			1 668,000		
45	K	573211106	Postřik spojovací PS bez posypu kamenivem z asfaltu silničního, v množství 0,20 kg/m2	m2	1 668,000			CS ÚRS 2024 01
			Online PSC https://podminky.urs.cz/item/CS_URS_2024_01/573211106					

PČ	Typ	Kód	Popis	MJ	Množství	J.cena [CZK]	Cena celkem [CZK]	Cenová soustava
46	K	577134111	Asfaltový beton vrstva ohrubná ACO 11 (ABS) s rozprostřením a se zhutněním z nemodifikovaného asfaltu v pruhu šířky do 3 m tř. I (ACO 11+), po zhutnění tl. 40 mm <small>https://podminky.urs.cz/item/CS_URS_2024_01/577134111</small>	m2	1 668,000			CS ÚRS 2024 01
Online PSC								
47	K	596211113	Kladení dlažby z betonových zámkových dlaždic komunikací pro pěší ručně s ložem z kameniva těžkého nebo drceného tl. do 40 mm, s vyplněním spár s dvojitým hutněním, vibrováním a se smetením přebytečného materiálu na krajnici tl. 60 mm skupiny A, pro plochy přes 300 m2	m2	541,000			CS ÚRS 2024 01

PČ	Typ	Kód	Popis	MJ	Množství	J.cena [CZK]	Cena celkem [CZK]	Cenová soustava
			Online PSC VV VV VV					
			https://podminky.urs.cz/item/CS_URS_2024_01/596211113 "chodníky 541 Součet			541,000 541,000		
48	M	59245012	dlažba zámková betonová tvaru I 200x165mm tl 60mm barevná	m2	546,410			CS ÚRS 2024 01
			VV 541*1,01 *Přepočtené koeficientem množství			546,410		
49	K	596212213	Kladení dlažby z betonových zámkových dlaždic pozemních komunikací ručně s ložem z kameniva těženého nebo drceného tl. do 50 mm, s vyplněním spár, s dvojitým hutněním vibrováním a se smetením přebytečného materiálu na krajnici tl. 80 mm skupiny A, pro plochy přes 300 m2	m2	2 586,000			CS ÚRS 2024 01
			Online PSC VV VV VV					
			https://podminky.urs.cz/item/CS_URS_2024_01/596212213 "komunikace ze zámkové dlažby 1315+826+445 Součet			2 586,000 2 586,000		
50	M	59245013	dlažba zámková betonová tvaru I 200x165mm tl 80mm přírodní	m2	834,260			CS ÚRS 2024 01
			VV 826 VV 826*1,01 *Přepočtené koeficientem množství			826,000 834,260		
51	M	59245010	dlažba zámková betonová tvaru I 200x165mm tl 80mm barevná	m2	1 777,600			CS ÚRS 2024 01
			VV 1315+445 VV 1760*1,01 *Přepočtené koeficientem množství			1 760,000 1 777,600		
			D 9 Ostatní konstrukce a práce, bourání					
52	K	914111111	Montáž svislé dopravní značky základní velikosti do 1 m2 objímkami na sloupky nebo konzoly	kus	2,000			CS ÚRS 2024 01
			Online PSC https://podminky.urs.cz/item/CS_URS_2024_01/914111111					
53	M	40445623	informativní značky provozní IP1-IP3, IP4b-IP7, IP10a, b 750x750mm retroreflexní	kus	1,000			CS ÚRS 2024 01
54	M	40445619	zákazové, příkazové dopravní značky B1-B34, C1-15 500mm	kus	1,000			CS ÚRS 2024 01
55	K	914511111	Montáž sloupku dopravních značek délky do 3,5 m do betonového základu	kus	2,000			CS ÚRS 2024 01
			Online PSC https://podminky.urs.cz/item/CS_URS_2024_01/914511111					
56	M	40445225	sloupek pro dopravní značku Zn D 60mm v 3,5m	kus	2,000			CS ÚRS 2024 01
57	K	915311112	Vodorovné značení předformovaným termoplastem dopravní značky barevné velikosti do 2 m2	kus	10,000			CS ÚRS 2024 01
			Online PSC VV VV			10,000 10,000		
58	K	915491211	Osazení vodícího proužku z betonových prefabrikovaných desek tl. do 120 mm do lože z cementové malty tl. 20 mm, s vyplněním a zatěněním spár cementovou maltou s podkladní vrstvou z betonu prostého tl. 50 až 100 mm šířka proužku 250 mm	m	73,000			CS ÚRS 2024 01
			Online PSC https://podminky.urs.cz/item/CS_URS_2024_01/915491211					
59	M	59218002	krajník betonový silniční 500x250x100mm	m	74,460			CS ÚRS 2024 01
			VV 73*1,02 *Přepočtené koeficientem množství			74,460		
60	K	916131213	Osazení silničního obrubníku betonového se zřízením lože, s vyplněním a zatěněním spár cementovou maltou stojatého s boční opěrou z betonu prostého, do lože z betonu prostého	m	680,000			CS ÚRS 2024 01
			Online PSC VV VV			680,000 680,000		
61	M	59217017	obrubník betonový chodníkový 1000x100x250mm	m	693,600			CS ÚRS 2024 01
			VV 680*1,02 *Přepočtené koeficientem množství			693,600		
62	K	916231213	Osazení chodníkového obrubníku betonového se zřízením lože, s vyplněním a zatěněním spár cementovou maltou stojatého s boční opěrou z betonu prostého, do lože z betonu prostého	m	460,000			CS ÚRS 2024 01
			Online PSC https://podminky.urs.cz/item/CS_URS_2024_01/916231213					
63	M	59217037	obrubník parkový betonový 500x50x200mm přírodní	m	469,200			CS ÚRS 2024 01
			VV 460*1,02 *Přepočtené koeficientem množství			469,200		

PČ	Typ	Kód	Popis	MJ	Množství	J.cena [CZK]	Cena celkem [CZK]	Cenová soustava
64	K	919121131	Utěsnění dilatačních spár záhlvkou za studena v cementobetonovém nebo živičném krytu včetně adhezního nátěru s těsnícím profilem pod záhlvkou, pro komůrky šířky 20 mm, hloubky 30 mm	m	17,300			CS ÚRS 2024 01
			Online PSC https://podminky.urs.cz/item/CS_URS_2024_01/919121131					
65	K	919735112	Řezání stávajícího živičného krytu nebo podkladu hloubky přes 50 do 100 mm	m	17,300			CS ÚRS 2024 01
			Online PSC https://podminky.urs.cz/item/CS_URS_2024_01/919735112 VV "napojení na komunikaci VV 17,30 VV Součet		17,300 17,300			
	D	997	Přesun sutě					
66	K	997221571	Vodorovná doprava vybouraných hmot bez naložení, ale se složením a s hrubým urovnáním na vzdálenost do 1 km	t	1 951,725			CS ÚRS 2024 01
			Online PSC https://podminky.urs.cz/item/CS_URS_2024_01/997221571					
67	K	997221579	Vodorovná doprava vybouraných hmot bez naložení, ale se složením a s hrubým urovnáním na vzdálenost Příplatek k ceně za každý další započatý 1 km přes 1 km	t	17 565,525			CS ÚRS 2024 01
			Online PSC https://podminky.urs.cz/item/CS_URS_2024_01/997221579 VV 1951,725*9 VV Součet		17 565,525 17 565,525			
68	K	997221612	Nakládání na dopravní prostředky pro vodorovnou dopravu vybouraných hmot	t	1 951,725			CS ÚRS 2024 01
			Online PSC https://podminky.urs.cz/item/CS_URS_2024_01/997221612					
69	K	997221615	Poplatek za uložení stavebního odpadu na skládce (skládkovně) z prostého betonu zatříděného do Katalogu odpadů pod kódem 17 01 01	t	140,410			CS ÚRS 2024 01
			Online PSC https://podminky.urs.cz/item/CS_URS_2024_01/997221615					
70	K	997221645	Poplatek za uložení stavebního odpadu na skládce (skládkovně) asfaltového bez obsahu dehtu zatříděného do Katalogu odpadů pod kódem 17 03 02	t	570,515			CS ÚRS 2024 01
			Online PSC https://podminky.urs.cz/item/CS_URS_2024_01/997221645					
71	K	997221655	Poplatek za uložení stavebního odpadu na skládce (skládkovně) zeminy a kamení zatříděného do Katalogu odpadů pod kódem 17 05 04	t	1 241,070			CS ÚRS 2024 01
			Online PSC https://podminky.urs.cz/item/CS_URS_2024_01/997221655					
	D	998	Přesun hmot					
72	K	998223011	Přesun hmot pro pozemní komunikace s krytem dlážděným dopravní vzdálenost do 200 m jakékoliv délky objektu	t	1 663,701			CS ÚRS 2024 01
			Online PSC https://podminky.urs.cz/item/CS_URS_2024_01/998223011					

KRYCÍ LIST SOUPISU PRACÍ

Stavba:

Krajské ředitelství policie Královéhradeckého kraje, Územní odbor Trutnov - Vybudování zpevněných ploch OÚ Trutnov

Objekt:

SO 03 - Venkovní osvětlení a silnoproudé rozvody

KSO:

Místo:

Zadavatel:

Krajské ředitelství policie Královéhradeckého kraje

Účastník:

M - SILNICE a.s.

Projektant:

Radko Vondra – PRIDOS, Na Potoce 648

Zpracovatel:



Poznámka:

CC-CZ:

Datum:

18.12.2025

IČ:

DIČ:

IČ:

421 96 868

DIČ:

CZ42196868

IČ:

DIČ:

IČ:

DIČ:

Cena bez DPH

3 217 219,00

	Základ daně	Sazba daně	Výše daně
DPH základní	3 217 219,00	21,00%	675 615,99
DPH snížená	0,00	12,00%	0,00

Cena s DPH

v CZK

3 892 834,99

REKAPITULACE ČLENĚNÍ SOUPISU PRACÍ

Stavba:

Krajské ředitelství policie Královéhradeckého kraje, Územní odbor Trutnov - Vybudování zpevněných ploch OÚ Trutnov

Objekt:

SO 03 - Venkovní osvětlení a silnoproudé rozvody

Místo:

Datum: 18.12.2025

Zadavatel:

Krajské ředitelství policie Královéhradeckého kraj

Projektant: Radko Vondra –
PRIDOS, Na Potoce
648

Účastník:

M - SILNICE a.s.

Zpracovatel:



Kód dílu - Popis

Cena celkem [CZK]

Náklady stavby celkem

3 217 219,00

D1 - Technické práce a inženýring	73 700,00
D2 - Silnoproudé venkovní kabelové rozvody, doplnění elektroinstalace	533 066,00
D3 - Elektromateriál + montáž	213 151,00
D4 - Kabely, vodiče, kabelové chráničky	259 871,00
D5 - Instalace kabelových pilířů a napájecích zařízení v exteriéru	18 684,00
D6 - Montáže	41 360,00
D7 - Venkovní osvětlení	2 590 338,00
D8 - Instalace stožárů venkovního osvětlení	157 745,00
D9 - Demontáž stožárů venkovního osvětlení (5x JB12 s obloukovým výložníkem a LED svítidlem)	38 570,00
D10 - Zemní práce ke kabelovým rozvodům a VO	919 905,00
D11 - Dodávky zařízení a výrobků do exteriéru	1 474 118,00
D12 - Základní náklady	20 115,00

SOUPIS PRACÍ

Stavba:

Krajské ředitelství policie Královéhradeckého kraje, Územní odbor Trutnov - Vybudování zpevněných ploch OÚ Trutnov

Objekt:

SO 03 - Venkovní osvětlení a silnoproudé rozvody

Místo:

Datum: 18.12.2025

Zadavatel:

Krajské ředitelství policie Královéhradeckého kraj

Projektant: Radko Vondra –
PRIDOS, Na Potoce
648

Účastník:

M - SILNICE a.s.

Zpracovatel:

PČ	Typ	Kód	Popis	MJ	Množství	J.cena [CZK]	Cena celkem [CZK]	Cenová soustava
----	-----	-----	-------	----	----------	--------------	-------------------	-----------------

Náklady soupisu celkem

3 217 219,00

D	D1	Technické práce a inženýring					73 700,00	
2	K	Pol45	Doprava, cestovní náklady k elektromontážím	km	1 200,000			
3	K	Pol46	Dokumentace dle skutečného provedení (SKP) (NH-T = hod*1,355)	NH-T		24,000		
4	K	Pol47	Cestovní náklady k autorskému dozoru a SKP	km	180,000			
5	K	Pol48	Výchozí revize elektrického zařízení (NH-T = hod*1,263)	NH-T		24,000		
6	K	Pol49	Výchozí revize pospojování a ochrany před bleskem (NH-T = hod*1,263)	NH-T		4,000		
7	K	Pol50	Spolupráce dodavatele při výchozí revizi elektrického zařízení (NH-VP = hod*1,15)	NH-VP		16,000		
8	K	Pol51	Cestovní náklady k výchozí revizi	km	400,000			
9	K	Pol52	Odvoz a uložení odpadů z elektromontáží (dle vyhlášky a do 10km)	set	3,000			
D	D2	Silnoproudé venkovní kabelové rozvody, doplnění elektroinstalace						
D	D3	Elektromateriál + montáž						
14	K	Pol53	Jistič B40/3 - 10kA (do R497)	ks	1,000			
15	K	Pol54	Svítilidlo venkovní žárovkové s plastovým košovým krytem, E27/LED14W, pod přístřešek č.1, IP65, vč. zdroje LED 14W (pod zastřešení nádob komunálního odpadu)	ks	2,000			
16	K	Pol55	Zářivka průmyslová, podvěšená pod konstrukci OK, LED38W, 4800lm, IP65 (pod zastřešení č.2, č.3, č.4) (3ks á 5ks = 15ks)	ks	15,000			
17	K	Pol56	Trubka tuhá, stabilní UV, 750N/5cm, P25 (osvětlení přístřešku pro popelnice)	m	102,000			
18	K	Pol57	Přichytka pro trubku P25, stabilní UV	m	120,000			
19	K	Pol58	Hmoždinky stavební s vruty	ks	100,000			
20	K	Pol59	Výstražná folie "Elektro" š: 330mm, volné	m	500,000			
21	K	Pol60	Zemnicí pásek FeZn 30x4mm, Zemnicí drát pr. 10mm volné (1m á 1,0kg)	m	780,000			
22	K	Pol61	Ochranná trubka korugovaná P160	m	100,000			
23	K	Pol62	Ochranná trubka korugovaná P90	m	250,000			
24	K	Pol63	Ochranná trubka korugovaná P63	m	280,000			
25	K	Pol64	Ochranná trubka korugovaná P32	m	140,000			
26	K	Pol65	Ochranná trubka korugovaná P25	m	40,000			

PČ	Typ	Kód	Popis	MJ	Množství	J.cena [CZK]	Cena celkem [CZK]	Cenová soustava
27	K	Pol66	Zemnicí svorky na připojení uzemnění k OK a na spojení zemnicí soustavy, zároveň zinkované (bez rozlišení druhů)	ks	32,000			
28	K	Pol67	Krabice rozbočná nástěnná se svorkovnicí 5P, IP44	ks	6,000			
D D4			Kabely, vodiče, kabelové chráničky					
31	K	Pol68	kabel silový 1kV: CYKY-J4x25, volně	m	217,000			
32	K	Pol69	kabel silový 1kV: CYKY-J4x10, volně	m	114,000			
33	K	Pol70	kabel silový 1kV: CYKY-J5x6, volně	m	60,000			
34	K	Pol71	kabel silový 1kV: CYKY-J5x4, volně	m	622,000			
35	K	Pol72	kabel silový 1kV: CYKY-J3x4, volně	m	187,000			
36	K	Pol73	kabel silový 1kV: CYKY-J5x2,5, volně	m	174,000			
37	K	Pol74	kabel silový 1kV: CYKY-J3x2,5, volně	m	19,000			
38	K	Pol75	kabel silový 1kV: CYKY-J3x1,5, volně	m	168,000			
39	K	Pol76	kabel silový 1kV: CYKY-O2x1,5, volně	m	15,000			
40	K	Pol77	kabel silový 1kV: CYKY-O7x2,5, volně	m	174,000			
41	K	Pol78	kabel silový 1kV: CYKY-O7x1,5, volně	m	174,000			
42	K	Pol79	vodič silový 1kV: H07V-K 10zž (CYA) zelená/žlutá, volně	m	30,000			
43	K	Pol80	vodič silový 1kV: H07V-K 2,5zž (CYA) zelená/žlutá, volně	m	50,000			
44	K	Pol81	kabel datový sběrnicový stíněný 9841 (1x2x0,20mm ²), 5,8mm, šedá, volně	m	174,000			
45	K	Pol82	kabel datový venkovní stíněný 4x2x0,5 CAT5E-FTP, volně	m	174,000			
D D5			Instalace kabelových pilířů a napájecích zařízení v exteriéru					
48	K	Pol83	Montážní práce k instalaci kabelových pilířů KS1, KSOS2, KSOS3, KSOS4, včetně připojení kabelů (4ks á 6hod = 24NH)	NH	24,000			
49	K	Pol84	Montážní práce k instalaci napájecích zařízení DAS1, DAS2 s podstavci, včetně připojení kabelů (2ks á 6hod = 12NH)	NH	12,000			
D D6			Montáže					
52	K	Pol85	Ukončení vodičů v rozvaděči (vodiče do 6 mm ²)	ks	180,000			
53	K	Pol86	Ukončení vodičů v rozvaděči (vodiče od 10mm ² do 35 mm ²)	ks	28,000			
54	K	Pol87	MONTÁŽE BEZ ROZLIŠENÍ - elektroinstalace, práce bez rozlišení (2l á 4dny á 8,0NH = 64NH)	hod	64,000			
D D7			Venkovní osvětlení					
D D8			Instalace stožárů venkovního osvětlení					
58	K	Pol88	Šňůra silová CYSY-G3x2,5 bílá (H05VV-F 3G2,5), volně	m	200,000			
59	K	Pol89	Montáže k sestavení a vybavení stožárů (18ks á 1,5hod)	hod	27,000			
60	K	Pol90	Montáže k instalaci stožárů (18ks á 4,7hod + 3x3,0hod)	hod	94,000			
61	K	Pol91	Použití zvedacích mechanismů - jeřáb 12t (18ks á 1,6hod + 3ks á 1,1)	mthod	32,000			
62	K	Pol92	Použití vysokozdvíže plošiny s košem - motorová plošina MP12 (18ks á 1,5hod + 3x1,0hod)	mthod	30,000			
D D9			Demontáž stožárů venkovního osvětlení (5x JB12 s obloukovým výložníkem a LED svítidlem)					
65	K	Pol93	Odkopání části základu stožáru typu JB, do hl. 450mm (5ks á 1,4hod = 7,0 hod)	hod	7,000			
66	K	Pol94	Odbourání části základu stožáru typu JB, do hl. 400mm s hlavičkou (5ks á 1,0hod = 5,0hod)	hod	5,000			

PČ	Typ	Kód	Popis	MJ	Množství	J.cena (CZK)	Cena celkem (CZK)	Cenová soustava
67	K	Pol95	Použití zvedacích mechanismů - jeřáb 12t (5ks á 1,4mthod = 7,0mthod)	mthod	7,000			
68	K	Pol96	Odvoz a uložení odpadů z vybourání části betonových základů dle (vyhlášky a do 10km)	set	1,000			
71	K	Pol97	Podružný materiál v % :	kpl	1,000			
D D10 Zemní práce ke kabelovým rozvodům a VO								
75	K	Pol98	Zhotovení kabelového výkopu v zemině tř. 4 - chodník a travnatý porost (§:600 x hl:800, zemina tř. 4)	m	180,000			
76	K	Pol99	Zhotovení kabelového výkopu v zemině tř. 5 - v silnici (§:600 x hl:1100, zemina tř. 5)	m	320,000			
77	K	Pol100	Zhotovení kabelového lože do výše 100 mm z písku - event. z prosáté hlíny (§:600)	m	500,000			
78	K	Pol101	Zásyp kabelů do výše 100 mm z písku - event. z prosáté hlíny (§:600)	m	500,000			
79	K	Pol102	Zásyp kabelu do výše instalace folie - hrubě prosátá zemina (§:600 x hl:600)	m	180,000			
80	K	Pol103	Zásyp kabelu do výše instalace folie - hrubě prosátá zemina (§:600 x hl:900)	m	320,000			
81	K	Pol104	Provizorní zpevnění kabelového výkopu v tloušťce 100mm povrchové úpravy	m	320,000			
82	K	Pol105	Písek tříděný pod a na kabely vč. dopravy	m3	73,000			
83	K	Pol106	Ochranná trubka korugovaná P100	m	30,000			
84	K	Pol107	Ochranná trubka korugovaná P63	m	70,000			
85	K	Pol64	Ochranná trubka korugovaná P32	m	140,000			
86	K	Pol108	Výkop pro základ stožáru typu JB (800x1500mm)	ks	15,000			
87	K	Pol109	Výkop pro základ stožáru typu KL (500x900mm)	ks	3,000			
88	K	Pol110	Zhotovení základu pro stožáry typu JB (800x1450 s trubkou B300 a s hlavičkou)	ks	15,000			
89	K	Pol111	Zhotovení základu pro stožáry typu KL (500x850 s trubkou B300 a s hlavičkou)	ks	3,000			
90	K	Pol112	Beton B20 vč. dopravy	m3	18,000			
91	K	Pol113	Trubka betonová TB300/1000 hrdlová, vč. dopravy a uložení	ks	26,000			
92	K	Pol114	Výkop pro základ pilíře KS1, KSOS2, KSOS3, KSOS4, DAS1, DAS2 (300x600x900mm)	ks	6,000			
93	K	Pol115	Zhotovení základu stojánek k DAS1, k DAS2 (300x600x500)	ks	2,000			
D D11 Dodávky zařízení a výrobků do exteriéru								
97	K	Pol116	KS1: Venkovní kabelový pilíř 120A, 690V, TNC-S, IP44 (dle výkresu č. 2E43-SO10)	ks	1,000			
98	K	Pol117	KSOS: Venkovní kabelový pilíř 120A, 690V, TNS, IP44 (dle výkresu č. 2E41-SO03, 2E42-SO03)	ks	3,000			
99	K	Pol118	Ocelový osvětlovací stožár tříступňový typu JB10 ŽŽ, bezpaticový	ks	11,000			
100	K	Pol119	Ocelový osvětlovací stožár tříступňový typu JB8 ŽŽ, bezpaticový	ks	4,000			
101	K	Pol120	Ocelový osvětlovací stožár tříступňový typu KL5 ŽŽ, bezpaticový	ks	3,000			
102	K	Pol121	Výložník osvětlovací obloukový jednoduchý na stožár typu JB ŽŽ, 1500mm	ks	15,000			
103	K	Pol122	Výložník osvětlovací rovný jednoduchý na stožár typu KL ŽŽ, 1000mm	ks	3,000			
104	K	Pol123	Svorkovnice stožárová TNC s pojistkou - pro stožáry typu JB	ks	15,000			
105	K	Pol124	Svorkovnice stožárová TNC s pojistkou - pro stožáry typu KL	ks	3,000			
106	K	Pol125	Osvětlovací těleso uliční ploché LED-hliníkové, na stožáry typu JB SR/T2, 12LED 105W, 4000K, 11553lm, CRI70, t.f II., IP66 (dle protokolu výpočtu osvětlení)	ks	15,000			
107	K	Pol126	Osvětlovací těleso uliční ploché LED-hliníkové, na stožáry typu JB Mini SR/T2, 8LED 70W, 4000K, 7452lm, CRI70, t.f II., IP66 (dle protokolu výpočtu osvětlení)	ks	3,000			
108	K	Pol127	Nabíjecí stanice DSA1, DSA2 sloupková hliníková (pro nabíjení až 2 elektromobilů), napěťová soustava napájecí TN-S, 22kW/400V - pro 2 automobily současně (podrobná specifikace příslušenství je přiložena ve formě vzorového technického listu)	ks	2,000			

PČ	Typ	Kód	Popis	MJ	Množství	J.cena [CZK]	Cena celkem [CZK]	Cenová soustava
110	K	Pol128	Náhradní proudový zdroj stacionární, pro venkovní umístění, kapotovaný z důvodu snížení okolního hluku, se specifikovaným příslušenstvím (- jmenovitý výkon PRP ve výrobní řadě výrobce: 90 kVA / 72 kW -230/400 V / 50 Hz), s technickými parametry a příslušenstvím dle požadavků v TZ (- požadavkem uživatele na výrobek je podmínka, aby výrobcem soustrojí byla firma z EU) (NPZ á 1set)	set	1,000			
	P		<p><i>Poznámka k položce:</i></p> <p>sada pro automatický start v nízkých teplotách (např. temperováním chladicí soustavy motoru stand-by, s termostatickým regulováním jeho provozu)</p> <p>sada pro automatické dobíjení startovací baterie 1x12 V/74 Ah, stand-by</p> <p>- s integrovanou ekologickou vanou schopnou pojmout všechny provozní náplně,</p> <p>- s integrovanou palivovou nádrží schopnou pojmout naftu na provoz min. 10 hod. při režimu PRP se 100% zátěží,</p> <p>vybavení NPZ pro dálkový provozní dohled s přenosem důležitých provozních údajů vzdušnou cestou do datové sítě Hasičů (s komunikačním datovým modulem).</p>					
120	K	Pol129	Modul rozšířené datové komunikace Ethernet jako vybavení NPZ pro dálkový provozní dohled s přenosem důležitých provozních údajů do datové sítě HZS (1ks á 1set)	ks	1,000			
121	K	Pol130	Rozvodnice nástěnná či vestavná APZ-160A, IP54 /dodávka dle schématu, který je přílohou projektu/ (NPZ á 1set)	ks	1,000			
	D	D12	Základní náklady					
122	K	Pol131	Doprava (x%) a přesun (x%) dodávek	%	1,000			
123	K	Pol132	PPV (přidružené práce a výkony) z montáží	%	2,000			
124	K	Pol133	PPV (přidružené práce a výkony) ze ZP	%	1,000			
126	K	Pol134	Nepředvídatelné práce, rizika, opravy v záruce	%	2,000			

KRYCÍ LIST SOUPISU PRACÍ

Stavba:

Krajské ředitelství policie Královéhradeckého kraje, Územní odbor Trutnov - Vybudování zpevněných ploch OÚ Trutnov

Objekt:

SO 04 - Dešťová kanalizace

KSO:

Místo:

Zadavatel:

Krajské ředitelství policie Královéhradeckého kraj

Účastník:

M - SILNICE a.s.

Projektant:

Radko Vondra – PRIDOS, Na Potoce 648

Zpracovatel:



Poznámka:

CC-CZ:

Datum:

18.12.2025

IČ:

DIČ:

IČ:

421 96 868

DIČ:

CZ42196868

IČ:

DIČ:

IČ:

DIČ:

Cena bez DPH

6 308 536,50

	Základ daně	Sazba daně	Výše daně
DPH základní	6 308 536,50	21,00%	1 324 792,67
DPH snížená	0,00	12,00%	0,00

Cena s DPH

v CZK

7 633 329,17

REKAPITULACE ČLENĚNÍ SOUPISU PRACÍ

Stavba:

Krajské ředitelství policie Královéhradeckého kraje, Územní odbor Trutnov - Vybudování zpevněných ploch OÚ Trutnov

Objekt:

SO 04 - Dešťová kanalizace

Místo:

Datum: 18.12.2025

Zadavatel:

Krajské ředitelství policie Královéhradeckého kraj

Projektant: Radko Vondra –
PRIDOS, Na Potoce
648

Účastník:

M - SILNICE a.s.

Zpracovatel:



Kód dílu - Popis

Cena celkem [CZK]

Náklady stavby celkem

6 308 536,50

1 - Zemní práce - výměna stávající dešťové kanalizace	1 214 978,00
2 - Zemní práce - nová dešťová kanalizace	1 717 186,00
3 - Trubní vedení - výměna stávající dešťové kanalizace	847 451,50
4 - Trubní vedení - nová dešťová kanalizace	2 357 436,00
99 - Staveništní přesun hmot	155 000,00
M46 - Zemní práce při montážích	16 485,00

SOUPIS PRACÍ

Stavba:

Krajské ředitelství policie Královéhradeckého kraje, Územní odbor Trutnov - Vybudování zpevněných ploch OÚ Trutnov

Objekt:

SO 04 - Dešťová kanalizace

Místo:

Datum: 18.12.2025

Zadavatel:

Krajské ředitelství policie Královéhradeckého kraj

Projektant: Radko Vondra –
PRIDOS, Na Potoce
648

Účastník:

M - SILNICE a.s.

Zpracovatel:

PČ	Typ	Kód	Popis	MJ	Množství	J.cena [CZK]	Cena celkem [CZK]	Cenová soustava
----	-----	-----	-------	----	----------	--------------	-------------------	-----------------

Náklady soupisu celkem

6 308 536,50

D		1 Zemní práce - výměna stávající dešťové kanalizace			1 214 978,00			
0	K	Pol1	Příplatek za ztížené hloubení v blízkosti vedení	m3	20,000			
0	K	Pol2	Zřízení příložného pažení stěn výkopu hl do 2,5 m	m2	1 080,000			
0	K	Pol3	Odstranění příložného pažení stěn hl do 2,5 m	m2	1 080,000			
0	K	Pol4	Hloubení rýh šířky do 80 cm v hor.3 nad 100 m3	m3	505,000			
0	K	Pol5	Hloubení jam v zemině třídy 3 (šachty)	m3	30,000			
0	K	Pol6	Svislé přemístění výkopku z hor.3 do 5,0 m	m3	535,000			
0	K	Pol7	Vodorovné přemístění výkopku z hor.3 do 100 m	m3	535,000			
0	K	Pol8	Odvoz výkopku, likvidace na skládce do 10 km	m3	135,000			
0	K	Pol9	Zásyp jam, rýh se zhutněním	m3	400,000			
0	K	Pol10	Obsyp potrubí bez prohození sypaniny	m3	126,000			
0	K	Pol11	šterkopisek frakce 0-16 B	T	252,000			
0	K	Pol12	Obetonování lomů a konců včetně vpustí	kus	26,000			
D		2 Zemní práce - nová dešťová kanalizace						
0	K	Pol1	Příplatek za ztížené hloubení v blízkosti vedení	m3	50,000			
0	K	Pol2	Zřízení příložného pažení stěn výkopu hl do 2,5 m	m2	1 275,000			
0	K	Pol3	Odstranění příložného pažení stěn hl do 2,5 m	m2	1 275,000			
0	K	Pol4	Hloubení rýh šířky do 80 cm v hor.3 nad 100 m3	m3	450,000			
0	K	Pol13	Hloubení jam v zemině třídy 3 (retence)	m3	430,000			
0	K	Pol14	Hloubení jam v zemině třídy 3 (aku)	m3	61,000			
0	K	Pol5	Hloubení jam v zemině třídy 3 (šachty)	m3	36,000			
0	K	Pol6	Svislé přemístění výkopku z hor.3 do 5,0 m	m3	977,000			
0	K	Pol7	Vodorovné přemístění výkopku z hor.3 do 100 m	m3	977,000			
0	K	Pol15	Odvoz výkopku, likvidace na skládce do 10 km	m3	245,000			
0	K	Pol9	Zásyp jam, rýh se zhutněním	m3	733,000			

PČ	Typ	Kód	Popis	MJ	Množství	J.cena [CZK]	Cena celkem [CZK]	Cenová soustava
0	K	Pol10	Obsyp potrubí bez prohození sypaniny		m3	149,000		
0	K	Pol11	šterkopísek frakce 0-16 B		T	298,000		
0	K	Pol12	Obetonování lomů a konců včetně vpustí		kus	28,000		
D 3 Trubní vedení - výměna stávající dešťové kanalizace								
0	K	Pol16	D+M potrubí PVC KG SN10 DN 150		m	150,000		
0	K	Pol17	D+M potrubí SN10 PP DN200		m	25,000		
0	K	Pol18	D+M potrubí SN10 PP DN300		m	125,000		
0	K	Pol19	D+M potrubí SN10 PP DN400		m	60,000		
0	K	Pol20	Napojení na stávající kanalizaci DN300		kus	2,000		
0	K	Pol21	D+M ŽB prefa šachta s poklopem D400		kus	12,000		
0	K	Pol22	D+M Lapač sřešních splavenin DN150		kus	14,000		
0	K	Pol23	Kamerové zkoušky kanalizace v rozsahu celé stávající kanalizace		kpt	1,000		
0	K	Pol24	Zkouška těsnosti potrubí kanalizace vodou		m	360,000		
0	K	Pol25	Přesun hmot		%	1,500		
D 4 Trubní vedení - nová dešťová kanalizace								
0	K	Pol26	Potrubí kanalizační z PVC hrdlové ležaté DN 100 systém KG SN10		m	35,000		
0	K	Pol27	Potrubí kanalizační z PVC hrdlové ležaté DN 125 systém KG SN10		m	10,000		
0	K	Pol28	Potrubí kanalizační z PVC hrdlové ležaté DN 150 systém KG SN10		m	130,000		
0	K	Pol17	D+M potrubí SN10 PP DN200		m	130,000		
0	K	Pol29	D+M potrubí SN10 PP DN250		m	20,000		
0	K	Pol18	D+M potrubí SN10 PP DN300		m	100,000		
0	K	Pol20	Napojení na stávající kanalizaci DN300		kus	1,000		
0	K	Pol30	D+M Podzemní prefa retenční nádrž 50 m3 vč. stavební připravenosti D400		kus	1,000		
0	K	Pol31	D+M ŽB prefa přeřadová šachta s vířovým ventilem 2,7 l/s vč. stavební připravenosti D400		kus	1,000		
0	K	Pol32	D+M Podzemní prefa retenční nádrž 10 m3 vč. stavební připravenosti D400		kus	1,000		
0	K	Pol33	Doprava a montáž ŽB prefa retenční, AKU a šachet		kus	1,000		
0	K	Pol34	Jeřáb		kus	1,000		
0	K	Pol35	D+M ŽB prefa šachta s poklopem D400		kus	8,000		
0	K	Pol36	D+M ŽB prefa šterbinový žlab D400 délky 29,5m		kus	1,000		
0	K	Pol37	D+M Uliční vpust s mříží D400		kus	11,000		
0	K	Pol22	D+M Lapač sřešních splavenin DN150		kus	8,000		
0	K	Pol24	Zkouška těsnosti potrubí kanalizace vodou		m	425,000		
0	K	Pol38	Přesun hmot		%	1,500		
D 99 Staveništní přesun hmot								
0	K	Pol39	Přesun hmot, trubní vedení plastová, otevř. výkop		t	250,000		
D M46 Zemní práce při montážích								
0	K	Pol40	Zakrytí výstražnou fólií PVC, šířka 33 cm		m	785,000		

KRYCÍ LIST SOUPISU PRACÍ

Stavba:

Krajské ředitelství policie Královéhradeckého kraje, Územní odbor Trutnov - Vybudování zpevněných ploch OÚ Trutnov

Objekt:

SO 06 - Objekt pro kontejnery komunálního odpadu (přístřešek č. 1)

KSO:

Místo:

Zadavatel:

Krajské ředitelství policie Královéhradeckého kraj

Účastník:

M - SILNICE a.s.

Projektant:

Radko Vondra – PRIDOS, Na Potoce 648

Zpracovatel:

Poznámka:

CC-CZ:

Datum:

18.12.2025

IČ:

DIČ:

IČ:

421 96 868

DIČ:

CZ42196868

IČ:

DIČ:

IČ:

DIČ:

Cena bez DPH

453 795,63

	Základ daně	Sazba daně	Výše daně
DPH základní	453 795,63	21,00%	95 297,08
DPH snížená	0,00	12,00%	0,00

Cena s DPH

v CZK

549 092,71

REKAPITULACE ČLENĚNÍ SOUPISU PRACÍ

Stavba:

Krajské ředitelství policie Královéhradeckého kraje, Územní odbor Trutnov - Vybudování zpevněných ploch OÚ Trutnov

Objekt:

SO 06 - Objekt pro kontejnery komunálního odpadu (přístřešek č. 1)

Místo:

Datum: 18.12.2025

Zadavatel:

Krajské ředitelství policie Královéhradeckého kraj

Projektant: Radko Vondra –
PRIDOS, Na Potoce
648

Účastník:

M - SILNICE a.s.

Zpracovatel:



Kód dílu - Popis

Cena celkem [CZK]

Náklady stavby celkem

453 795,63

HSV - Práce a dodávky HSV	172 138,84
1 - Zemní práce	15 252,74
2 - Zakládání	43 241,18
3 - Svislé a kompletní konstrukce	104 706,73
9 - Ostatní konstrukce a práce, bourání	1 958,80
998 - Přesun hmot	6 979,39
PSV - Práce a dodávky PSV	281 656,79
764 - Konstrukce klempířské	11 049,20
767 - Konstrukce zámečnické	247 645,59
789 - Povrchové úpravy ocelových konstrukcí a technologických zařízení	22 962,00

SOUPIS PRACÍ

Stavba:

Krajské ředitelství policie Královéhradeckého kraje, Územní odbor Trutnov - Vybudování zpevněných ploch OÚ Trutnov

Objekt:

SO 06 - Objekt pro kontejnery komunálního odpadu (přístřešek č. 1)

Místo:

Datum: 18.12.2025

Zadavatel: Krajské ředitelství policie Královéhradeckého kraj

Projektant: Radko Vondra –
PRIDOS, Na Potoce
648

Účastník: M - SILNICE a.s.

Zpracovatel: 

PČ	Typ	Kód	Popis	MJ	Množství	J.cena [CZK]	Cena celkem [CZK]	Cenová soustava
----	-----	-----	-------	----	----------	--------------	-------------------	-----------------

Náklady soupisu celkem

453 795,63

D HSV Práce a dodávky HSV

172 138,84

D 1 Zemní práce

1	K	131251100	Hloubení nezapažených jam a zářezů strojně s urovnáním dna do předepsaného profilu a spádu v hornině třídy těžitelnosti I skupiny 3 do 20 m3	m3	18,324			CS ÚRS 2024 01
			Online PSC https://podminky.urs.cz/item/CS_URS_2024_01/131251100					
			VV "pro zámkovou dlažbu					
			VV 0,45*5,8*6,8			17,748		
			VV 0,45*0,4*3,2			0,576		
			VV Součet			18,324		
2	K	132251102	Hloubení nezapažených rýh šířky do 800 mm strojně s urovnáním dna do předepsaného profilu a spádu v hornině třídy těžitelnosti I skupiny 3 přes 20 do 50 m3	m3	11,088			CS ÚRS 2024 01
			Online PSC https://podminky.urs.cz/item/CS_URS_2024_01/132251102					
			VV "základy přístřešku					
			VV 0,4*1,1*(1,7*2+7,6*2+6,6)			11,088		
			VV Součet			11,088		
3	K	162751117	Vodorovné přemístění výkopku nebo sypaniny po suchu na obvyklém dopravním prostředku, bez naložení výkopku, avšak se složením bez rozhrnutí z horniny třídy těžitelnosti I skupiny 1 až 3 na vzdálenost přes 9 000 do 10 000 m	m3	29,412			CS ÚRS 2024 01
			Online PSC https://podminky.urs.cz/item/CS_URS_2024_01/162751117					
			VV 11,088+18,324			29,412		
			VV Součet			29,412		
4	K	162751119	Vodorovné přemístění výkopku nebo sypaniny po suchu na obvyklém dopravním prostředku, bez naložení výkopku, avšak se složením bez rozhrnutí z horniny třídy těžitelnosti I skupiny 1 až 3 na vzdálenost Příplatek k ceně za každých dalších i započatých 1 000 m	m3	264,708			CS ÚRS 2024 01
			Online PSC https://podminky.urs.cz/item/CS_URS_2024_01/162751119					
			VV 29,412*9			264,708		
			VV Součet			264,708		
5	K	167111101	Nakládání, skládání a překládání neulehlého výkopku nebo sypaniny ručně nakládání, z hornin třídy těžitelnosti I, skupiny 1 až 3	m3	29,412			CS ÚRS 2024 01
			Online PSC https://podminky.urs.cz/item/CS_URS_2024_01/167111101					
6	K	171201231	Poplatek za uložení stavebního odpadu na recyklační skládce (skládkovné) zeminy a kamení zatříděného do Katalogu odpadů pod kódem 17 05 04	t	52,942			CS ÚRS 2024 01
			Online PSC https://podminky.urs.cz/item/CS_URS_2024_01/171201231					
			VV 29,412*1,80			52,942		
			VV Součet			52,942		

PČ	Typ	Kód	Popis	MJ	Množství	J.cena [CZK]	Cena celkem [CZK]	Cenová soustava
D 2 Zakládání								
7	K	271572211	Podsypaný základ pod základovou konstrukci se zhuštěním a urovnáním povrchu ze štěrkopísku netříděného	m3	1,008			CS ÚRS 2024 01
Online PSC https://podminky.urs.cz/item/CS_URS_2024_01/271572211								
	VV		*základ přístřešku			1,008		
	VV		0,4*0,1*(1,7*2+7,6*2+6,6)			1,008		
	VV		Součet					
8	K	274321511	Základy z betonu železového (bez výztuže) pasy z betonu bez zvláštních nároků na prostředí tř. C 25/30	m3	10,080			CS ÚRS 2024 01
Online PSC https://podminky.urs.cz/item/CS_URS_2024_01/274321511								
	VV		*základy přístřešku			10,080		
	VV		0,4*1,0*(1,7*2+7,6*2+6,6)			10,080		
	VV		Součet					
D 3 Svislé a kompletní konstrukce								
9	K	311113142	Nadzákladové zdi z betonových tvárců ztraceného bednění hladkých, včetně výplně z betonu třídy C 20/25, tloušťky zdva přes 150 do 200 mm	m2	47,200			CS ÚRS 2024 01
Online PSC https://podminky.urs.cz/item/CS_URS_2024_01/311113142								
	VV		*nosné stěny přístřešku			47,200		
	VV		2*(1,6*2+6,4*7*2)			47,200		
	VV		Součet					
10	K	311361821	Výztuž nadzákladových zdí nosných svislých nebo odkloněných od svislice, rovných nebo oblých z betonářské oceli 10 505 (R) nebo BSt 500	t	0,532			CS ÚRS 2024 01
Online PSC https://podminky.urs.cz/item/CS_URS_2024_01/311361821								
	VV		*svislá DN 10			0,084		
	VV		(2,25*(1,6*2+6,4*7*2)*2)*1,25*0,63/1000			0,335		
	VV		*vodorovná DN 10			0,113		
	VV		2*9*(1,6*2+6,4*7*2)*1,25*0,63/1000			0,532		
	VV		8*2*9*1,25*0,63/1000					
	VV		Součet					
11	K	348272513	Ploty z tvárců betonových plotová stříška lepená mrazuvzdorným lepidlem z tvarovek hladkých nebo štiřpaných, sedlového tvaru přírodních, tloušťka zdva 195 mm	m	23,600			CS ÚRS 2024 01
Online PSC https://podminky.urs.cz/item/CS_URS_2024_01/348272513								
	VV		1,6*2+6,4*7*2			23,600		
D 9 Ostatní konstrukce a práce, bourání								
12	K	977131110	Vrty příklepovými vrtačky do cihelného zdva nebo prostého betonu průměru do 16 mm	m	11,800			CS ÚRS 2024 01
Online PSC https://podminky.urs.cz/item/CS_URS_2024_01/977131110								
	VV		*pro výztuž tvárců ZB			11,800		
	VV		0,25*(1,6*2+6,4*7*2)*2			11,800		
	VV		Součet					
D 998 Přesun hmot								
13	K	998011001	Přesun hmot pro budovy občanské výstavby, bydlení, výrobu a služby s nosnou svislou konstrukcí zděnou z cihel, tvárců nebo kamene vodorovná dopravní vzdálenost do 100 m základní pro budovy výšky do 6 m	t	52,085			CS ÚRS 2024 01
Online PSC https://podminky.urs.cz/item/CS_URS_2024_01/998011001								
D PSV Práce a dodávky PSV								
D 764 Konstrukce klempířské								
14	K	764212633	Oplechování střešních prvků z pozinkovaného plechu s povrchovou úpravou štítu závětrnou lištou řs 250 mm	m	16,000			CS ÚRS 2024 01
Online PSC https://podminky.urs.cz/item/CS_URS_2024_01/764212633								
	VV		*K 03			16,000		
	VV		16			16,000		

PČ	Typ	Kód	Popis	MJ	Množství	J.cena [CZK]	Cena celkem [CZK]	Cenová soustava
	VV		Součet		16,000			
15	K	764511602	Žlab podokapní z pozinkovaného plechu s povrchovou úpravou včetně háků a čel půlkruhový rš 330 mm	m	6,700			CS ÚRS 2024 01
			Online PSC https://podminky.urs.cz/item/CS_URS_2024_01/764511602					
	VV		*K 02					
	VV		6,7		6,700			
	VV		Součet		6,700			
16	K	764518622	Svod z pozinkovaného plechu s upraveným povrchem včetně objímek, kolen a odskoků kruhový, průměru 100 mm	m	2,500			CS ÚRS 2024 01
			Online PSC https://podminky.urs.cz/item/CS_URS_2024_01/764518622					
	VV		*K 01					
	VV		2,5		2,500			
	VV		Součet		2,500			
17	K	998764201	Přesun hmot pro konstrukce klempířské stanovený procentní sazbou (%) z ceny vodorovná dopravní vzdálenost do 50 m s užitím mechanizace v objektech výšky do 6 m	%	1,520			CS ÚRS 2024 01
			Online PSC https://podminky.urs.cz/item/CS_URS_2024_01/998764201					
	D	767	Konstrukce zámečnické					
18	K	767391111	Montáž krytiny z tvarovaných plechů trapézových nebo vlnitých, uchycených nýtováním	m2	53,400			CS ÚRS 2024 01
			Online PSC https://podminky.urs.cz/item/CS_URS_2024_01/767391111					
	VV		*střeška přístřešku					
	VV		53,40		53,400			
	VV		Součet		53,400			
19	M	15484131	plech trapézový 55/250 AlZn tl 0,88mm	m2	60,502			CS ÚRS 2024 01
			VV 53,4*1,133 *Přepočtené koeficientem množství		60,502			
20	K	767995114	Montáž ostatních atypických zámečnických konstrukcí hmotnosti přes 20 do 50 kg	kg	1 113,290			CS ÚRS 2024 01
			Online PSC https://podminky.urs.cz/item/CS_URS_2024_01/767995114					
	VV		*přístřešek dle PD					
	VV		169,08+302,89+535,43+105,89		1 113,290			
	VV		Součet		1 113,290			
21	M	14550307	profil ocelový svařovaný jakost S235 průřez čtvercový 120x120x6mm	t	0,519			CS ÚRS 2024 01
			VV (169,08+302,89)/1000		0,472			
			VV Součet		0,472			
			VV 0,472*1,1 *Přepočtené koeficientem množství		0,519			
22	M	RMAT0001	profil ocelový svařovaný jakost S235 průřez čtvercový 120x180x5mm	t	0,589			
			VV 535,43/1000		0,535			
			VV Součet		0,535			
			VV 0,535*1,1 *Přepočtené koeficientem množství		0,589			
23	K	998767201	Přesun hmot pro zámečnické konstrukce stanovený procentní sazbou (%) z ceny vodorovná dopravní vzdálenost do 50 m základní v objektech výšky do 6 m	%	1,350			CS ÚRS 2024 01
			Online PSC https://podminky.urs.cz/item/CS_URS_2024_01/998767201					
	D	789	Povrchové úpravy ocelových konstrukcí a technologických zařízení					
24	K	789421532	Žárové stříkání ocelových konstrukcí slitinou zinku ZnAl, tloušťky 100 µm, třídy II	m2	25,800			CS ÚRS 2024 01
			Online PSC https://podminky.urs.cz/item/CS_URS_2024_01/789421532					
	VV		*přístřešek 1					
	VV		0,12*4*(8,15+14,6)+(0,12*2+0,18*2)*24,8		25,800			
	VV		Součet		25,800			

KRYCÍ LIST SOUPISU PRACÍ

Stavba:

Krajské ředitelství policie Královéhradeckého kraje, Územní odbor Trutnov - Vybudování zpevněných ploch OÚ Trutnov

Objekt:

SO 09 - 3 lehké objekty k zastřešení stání provozních OA (přístřešky č.2, č.3, č.4)

KSO:

Místo:

CC-CZ:

Datum: 18.12.2025

Zadavatel:

Krajské ředitelství policie Královéhradeckého kraj

IČ:

DIČ:

Účastník:

M - SILNICE a.s.

IČ: 421 96 868

DIČ: CZ42196868

Projektant:

Radko Vondra – PRIDOS, Na Potoce 648

IČ:

DIČ:

Zpracovatel:



IČ:

DIČ:

Poznámka:

Cena bez DPH

3 948 922,60

DPH základní
snižená

Základ daně
3 948 922,60
0,00

Sazba daně
21,00%
12,00%

Výše daně
829 273,75
0,00

Cena s DPH

v CZK

4 778 196,35

REKAPITULACE ČLENĚNÍ SOUPISU PRACÍ

Stavba:

Krajské ředitelství policie Královéhradeckého kraje, Územní odbor Trutnov - Vybudování zpevněných ploch OÚ Trutnov

Objekt:

SO 09 - 3 lehké objekty k zastřešení stání provozních OA (přístřešky č.2, č.3, č.4)

Místo:

Zadavatel:

Krajské ředitelství policie Královéhradeckého kraj

Účastník:

M - SILNICE a.s.

Datum:

18.12.2025

Projektant:

Radko Vondra –
PRIDOS, Na Potoce
648

Zpracovatel:



Kód dílu - Popis

Cena celkem [CZK]

Náklady stavby celkem

3 948 922,60

HSV - Práce a dodávky HSV	275 707,45
1 - Zemní práce	38 943,88
2 - Zakládání	224 612,03
998 - Přesun hmot	12 151,54
PSV - Práce a dodávky PSV	3 673 215,15
764 - Konstrukce klempířské	137 656,06
767 - Konstrukce zámečnické	2 952 529,37
789 - Povrchové úpravy ocelových konstrukcí a technologických zařízení	583 029,72

SOUPIS PRACÍ

Stavba:

Krajské ředitelství policie Královéhradeckého kraje, Územní odbor Trutnov - Vybudování zpevněných ploch OÚ Trutnov

Objekt:

SO 09 - 3 lehké objekty k zastřešení stání provozních OA (přístřešky č.2, č.3, č.4)

Místo:

Datum: 18.12.2025

Zadavatel:

Krajské ředitelství policie Královéhradeckého kraj

Projektant:

Radko Vondra –
PRIDOS, Na Potoce
648

Účastník:

M - SILNICE a.s.

Zpracovatel:



PČ	Typ	Kód	Popis	MJ	Množství	J.cena [CZK]	Cena celkem [CZK]	Cenová soustava
----	-----	-----	-------	----	----------	--------------	-------------------	-----------------

Náklady soupisu celkem

3 948 922,60

D	HSV		Práce a dodávky HSV					
D	1		Zemní práce					
1	K	133251102	Hloubení nezapažených šachet strojně v hornině třídy těžitelnosti I skupiny 3 přes 20 do 50 m ³	m ³		47,737		CS ÚRS 2024 01
			Online PSC https://podminky.urs.cz/item/CS_URS_2024_01/133251102					
			VV "základové patky přístřešek 2					
			1,225*1*2,5*2			6,125		
			1,225*1,4*2,80*3			14,406		
			VV "základové patky přístřešek 3					
			1,25*0,6*0,8*4			2,400		
			1,25*0,6*0,9*3			2,025		
			1,25*0,6*1*3			2,250		
			VV "základové patky přístřešek 4					
			1,225*1*2,5*2			6,125		
			1,225*1,4*2,80*3			14,406		
			Součet			47,737		
2	K	162751117	Vodorovné přemístění výkopku nebo sypaniny po suchu na obvyklém dopravním prostředku, bez naložení výkopku, avšak se složením bez rozhrnutí z horniny třídy těžitelnosti I skupiny 1 až 3 na vzdálenost přes 9 000 do 10 000 m	m ³		47,737		CS ÚRS 2024 01
			Online PSC https://podminky.urs.cz/item/CS_URS_2024_01/162751117					
3	K	162751119	Vodorovné přemístění výkopku nebo sypaniny po suchu na obvyklém dopravním prostředku, bez naložení výkopku, avšak se složením bez rozhrnutí z horniny třídy těžitelnosti I skupiny 1 až 3 na vzdálenost Připlatek k ceně za každých dalších i započatých 1 000 m	m ³		429,633		CS ÚRS 2024 01
			Online PSC https://podminky.urs.cz/item/CS_URS_2024_01/162751119					
			VV 47,737*9			429,633		
			VV Součet			429,633		
4	K	167111101	Nakládání, skládání a překládání neulehlého výkopku nebo sypaniny ručně nakládání, z hornin třídy těžitelnosti I, skupiny 1 až 3	m ³		47,737		CS ÚRS 2024 01
			Online PSC https://podminky.urs.cz/item/CS_URS_2024_01/167111101					
5	K	171201231	Poplatek za uložení stavebního odpadu na recyklační skládce (skládkovné) zeminy a kamení zatříděného do Katalogu odpadů pod kódem 17 05 04	t		85,927		CS ÚRS 2024 01
			Online PSC https://podminky.urs.cz/item/CS_URS_2024_01/171201231					
			VV 47,737*1,80			85,927		
			VV Součet			85,927		
D	2		Zakládání					
6	K	273313611	Základy z betonu prostého desky z betonu kamenem neprokládaného tř. C 16/20	m ³		3,886		CS ÚRS 2024 01

PČ	Typ	Kód	Popis	MJ	Množství	J.cena [CZK]	Cena celkem [CZK]	Cenová soustava
	Online PSC		https://podminky.urs.cz/item/CS_URS_2024_01/273313611					
	VV		*podkladní beton patky přístřešek 2		0,500			
	VV		0,1*1,2,5*2		1,176			
	VV		0,1*1,4*2,80*3					
	VV		*podkladní beton základové patky přístřešek 3		0,192			
	VV		0,1*0,6*0,8*4		0,162			
	VV		0,1*0,6*0,9*3		0,180			
	VV		0,1*0,6*1*3					
	VV		*podkladní beton základové patky přístřešek 4		0,500			
	VV		0,1*1,2,5*2		1,176			
	VV		0,1*1,4*2,80*3		3,886			
	VV		Součet					
7	K	275321511	Základy z betonu železového (bez výztuže) patky z betonu bez zvláštních nároků na prostředí tř. C 25/30	m3	33,298			S ÚRS 2024 01
	Online PSC		https://podminky.urs.cz/item/CS_URS_2024_01/275321511					
	VV		*základové patky přístřešek 2		4,250			
	VV		0,85*1,2,5*2		9,996			
	VV		0,85*1,4*2,80*3					
	VV		*základové patky přístřešek 3		1,728			
	VV		0,9*0,6*0,8*4		1,458			
	VV		0,9*0,6*0,9*3		1,620			
	VV		0,9*0,6*1*3					
	VV		*základové patky přístřešek 4		4,250			
	VV		0,85*1,2,5*2		9,996			
	VV		0,85*1,4*2,80*3		33,298			
	VV		Součet					
8	K	275361821	Výztuž základů patek z betonářské oceli 10 505 (R)	t	1,838			S ÚRS 2024 01
	Online PSC		https://podminky.urs.cz/item/CS_URS_2024_01/275361821					
	VV		*přístřešek 2		0,098			
	VV		20*2,4*1,15*0,89/1000*2		0,092			
	VV		50*0,9*1,15*0,89/1000*2		0,232			
	VV		28*2,7*1,15*0,89/1000*3		0,224			
	VV		56*1,3*1,15*0,89/1000*3		0,118			
	VV		32*1,2*1,15*0,89/1000*3		0,155			
	VV		28*1,8*1,15*0,89/1000*3					
	VV		*přístřešek 4		0,098			
	VV		20*2,4*1,15*0,89/1000*2		0,092			
	VV		50*0,9*1,15*0,89/1000*2		0,232			
	VV		28*2,7*1,15*0,89/1000*3		0,224			
	VV		56*1,3*1,15*0,89/1000*3		0,118			
	VV		32*1,2*1,15*0,89/1000*3		0,155			
	VV		28*1,8*1,15*0,89/1000*3		1,838			
	VV		Součet					
D	998		Přesun hmot					
9	K	998011001	Přesun hmot pro budovy občanské výstavby, bydlení, výrobu a služby s nosnou svislou konstrukcí zděnou z cihel, tvárníc nebo kamene vodorovná dopravní vzdálenost do 100 m základní pro budovy výšky do 6 m	t	94,198			S ÚRS 2024 01
	Online PSC		https://podminky.urs.cz/item/CS_URS_2024_01/998011001					
D	PSV		Práce a dodávky PSV					
D	764		Konstrukce klempířské					
10	K	764212633	Oplechování střešních prvků z pozinkovaného plechu s povrchovou úpravou štítu závětrnou lištou rš 250 mm	m	166,100			S ÚRS 2024 01
	Online PSC		https://podminky.urs.cz/item/CS_URS_2024_01/764212633					
	VV		*K 03 - přístřešek 2 a 4		132,000			
	VV		66*2		34,100			
	VV		*K 03 - přístřešek 3					
	VV		34,1		166,100			
	VV		Součet					

PČ	Typ	Kód	Popis	MJ	Množství	J.cena [CZK]	Cena celkem [CZK]	Cenová soustava
11	K	764511602	Žlab podokapní z pozinkovaného plechu s povrchovou úpravou včetně háků a čel půlkruhový rš 330 mm	m	106,100			CS ÚRS 2024 01
		Online PSC	https://podminky.urs.cz/item/CS_URS_2024_01/764511602					
		VV	*K 03 - přístřešek 2 a 4		84,000			
		VV	42*2					
		VV	*K 03 - přístřešek 3		22,100			
		VV	22,1					
		VV	Součet		106,100			
12	K	764518623	Svod z pozinkovaného plechu s upraveným povrchem včetně objímk, kolien a odsoků kruhový, průměru 125 mm	m	30,100			CS ÚRS 2024 01
		Online PSC	https://podminky.urs.cz/item/CS_URS_2024_01/764518623					
		VV	*K 03 - přístřešek 2 a 4		27,600			
		VV	13,8*2					
		VV	*K 03 - přístřešek 3		2,500			
		VV	2,5					
		VV	Součet		30,100			
13	K	998764201	Přesun hmot pro konstrukce klempířské stanovený procentní sazbou (%) z ceny vodorovná dopravní vzdálenost do 50 m s užitím mechanizace v objektech výšky do 6 m	%	1,520			CS ÚRS 2024 01
		Online PSC	https://podminky.urs.cz/item/CS_URS_2024_01/998764201					
		D 767	Konstrukce zámečnické					
14	K	767391111	Montáž krytiny z tvarovaných plechů trapézových nebo vlnitých, uchycených nýtováním	m2	623,450			CS ÚRS 2024 01
		Online PSC	https://podminky.urs.cz/item/CS_URS_2024_01/767391111					
		VV	*přístřešek 2		249,000			
		VV	249					
		VV	*přístřešek 3		125,450			
		VV	125,45					
		VV	*přístřešek 4		249,000			
		VV	249					
		VV	Součet		623,450			
15	M	15484131	plech trapézový 55/250 AlZn tl 0,88mm	m2	706,369			CS ÚRS 2024 01
		VV	623,45*1,133 *Přepočtené koeficientem množství					
		VV	Součet		706,369			
16	K	767995114	Montáž ostatních atypických zámečnických konstrukcí hmotnosti přes 20 do 50 kg	kg	23 737,711			CS ÚRS 2024 01
		Online PSC	https://podminky.urs.cz/item/CS_URS_2024_01/767995114					
		VV	*přístřešek 2		9 918,000			
		VV	9918					
		VV	*přístřešek 3		3 392,792			
		VV	3392,792					
		VV	*přístřešek 4		9 918,000			
		VV	9918					
		VV	*montážní a spojovací materiál		508,919			
		VV	3392,792*0,15					
		VV	Součet		23 737,711			
17	M	13010958	ocel profilová jakost S235JR (11 375) průřez HEA 180	t	10,110			CS ÚRS 2024 01
		VV	4814,445*2/1000		9,629			
		VV	Součet		9,629			
		VV	9,629*1,05 *Přepočtené koeficientem množství		10,110			
18	M	13010748	ocel profilová jakost S235JR (11 375) průřez IPE 160	t	9,041			CS ÚRS 2024 01
		VV	*přístřešek 2 a 4		6,467			
		VV	3233,713*2/1000					
		VV	*přístřešek 3		2,143			
		VV	2143,002/1000					
		VV	Součet		8,610			
		VV	8,61*1,05 *Přepočtené koeficientem množství		9,041			
19	M	13010750	ocel profilová jakost S235JR (11 375) průřez IPE 180	t	1,481			CS ÚRS 2025 02
		VV	*přístřešek 2 a 4		1,481			
		VV	740,720*2/1000					
		VV	Součet		1,481			

PČ	Typ	Kód	Popis	MJ	Množství	J.cena [CZK]	Cena celkem [CZK]	Cenová soustava
20	M	13010752	ocel profilová jakost S235JR (11 375) průřez IPE 200	t	1,240			CS ÚRS 2024 01
	VV		*přístřešek 3					
	VV		1181,01/1000		1,181			
	VV		1,181*1,05 *Přepočtené koeficientem množství		1,240			
21	M	55283911	trubka ocelová bezešvá hladká jakost 11 353 76, 1x4,0mm	m	91,251			CS ÚRS 2024 01
	VV		43,453*2		86,906			
	VV		86,906*1,05 *Přepočtené koeficientem množství		91,251			
22	M	13010016	tyč ocelová kruhová jakost S235JR (11 375) D 20mm	t	0,633			CS ÚRS 2024 01
	VV		*přístřešek 2 a 4					
	VV		267,053*2/1000		0,534			
	VV		*přístřešek 3					
	VV		68,780/1000		0,069			
	VV		Součet		0,603			
	VV		0,603*1,05 *Přepočtené koeficientem množství		0,633			
23	K	998767201	Přesun hmot pro zámečnické konstrukce stanovený procentní sazbou (%) z ceny vodorovná dopravní vzdálenost do 50 m základní v objektech výšky do 6 m	%	1,350			CS ÚRS 2024 01
		Online PSC	https://podminky.urs.cz/item/CS_URS_2024_01/998767201					
	D	789	Povrchové úpravy ocelových konstrukcí a technologických zařízení					
24	K	789421532	Žárové stříkání ocelových konstrukcí slitinou zinku ZnAl, tloušťky 100 µm, třídy II	m2	694,083			CS ÚRS 2024 01
		Online PSC	https://podminky.urs.cz/item/CS_URS_2024_01/789421532					
	VV		*přístřešek 2					
	VV		283,594		283,594			
	VV		*přístřešek 3					
	VV		126,895		126,895			
	VV		*přístřešek 4					
	VV		283,594		283,594			
	VV		Součet		694,083			

KRYCÍ LIST SOUPISU PRACÍ

Stavba:

Krajské ředitelství policie Královéhradeckého kraje, Územní odbor Trutnov - Vybudování zpevněných ploch OÚ Trutnov

Objekt:

VRN - Vedlejší rozpočtové náklady

KSO:

Místo:

Zadavatel:

Krajské ředitelství policie Královéhradeckého kraj

Účastník:

M - SILNICE a.s.

Projektant:

Radko Vondra – PRIDOS, Na Potoce 648

Zpracovatel:



CC-CZ:

Datum:

18.12.2025

IČ:

DIČ:

IČ:

421 96 868

DIČ:

CZ42196868

IČ:

DIČ:

IČ:

DIČ:

Cena bez DPH

695 500,00

	Základ daně	Sazba daně	Výše daně
DPH základní	695 500,00	21,00%	146 055,00
DPH snížená	0,00	12,00%	0,00

Cena s DPH

v CZK

841 555,00

REKAPITULACE ČLENĚNÍ SOUPISU PRACÍ

Stavba:

Krajské ředitelství policie Královéhradeckého kraje, Územní odbor Trutnov - Vybudování zpevněných ploch OÚ Trutnov

Objekt:

VRN - Vedlejší rozpočtové náklady

Místo:

Datum: 18.12.2025

Zadavatel:

Krajské ředitelství policie Královéhradeckého kraj

Projektant: Radko Vondra –
PRIDOS, Na Potoce
648

Účastník:

M - SILNICE a.s.

Zpracovatel:



Cena celkem [CZK]

Kód dílu - Popis

Náklady stavby celkem

695 500,00

VRN - Vedlejší rozpočtové náklady	695 500,00
VRN1 - Průzkumné, geodetické a projektové práce	435 000,00
VRN3 - Zařízení staveniště	210 000,00
VRN4 - Inženýrská činnost	10 000,00
VRN6 - Územní vlivy	15 000,00
VRN7 - Provozní vlivy	22 500,00
VRN9 - Ostatní náklady	3 000,00

SOUPIS PRACÍ

Stavba:

Krajské ředitelství policie Královéhradeckého kraje, Územní odbor Trutnov - Vybudování zpevněných ploch OÚ Trutnov

Objekt:

VRN - Vedlejší rozpočtové náklady

Místo:

Datum: 18.12.2025

Zadavatel: Krajské ředitelství policie Královéhradeckého kraj

Projektant: Radko Vondra –
PRIDOS, Na Potoce
648

Účastník: M - SILNICE a.s.

Zpracovatel:



PČ	Typ	Kód	Popis	MJ	Množství	J.cena [CZK]	Cena celkem [CZK]	Cenová soustava
----	-----	-----	-------	----	----------	--------------	-------------------	-----------------

Náklady soupisu celkem

695 500,00

D VRN Vedlejší rozpočtové náklady

695 500,00

D VRN1 Průzkumné, geodetické a projektové práce

2	K	012103000	Geodetické práce před výstavbou	soubor	1,000			CS ÚRS 2024 01
			Online PSC https://podminky.urs.cz/item/CS_URS_2024_01/012103000					
			VV "vytyčení stávající inženýrských sítí dle podkladů správců		1,000			
			VV 1		1,000			
			VV Součet					
3	K	012203000	Geodetické práce při provádění stavby	soubor	1,000			CS ÚRS 2024 01
			Online PSC https://podminky.urs.cz/item/CS_URS_2024_01/012203000					
			VV "Geodetické vytyčení		1,000			
			VV 1		1,000			
			VV Součet					
4	K	012303000	Geodetické práce po výstavbě	soubor	1,000			CS ÚRS 2024 01
			Online PSC https://podminky.urs.cz/item/CS_URS_2024_01/012303000					
			VV "Geodetické zaměření dle skutečnosti + geometrický plán		1,000			
			VV 1		1,000			
			VV Součet					
5	K	013254000	Dokumentace skutečného provedení stavby	soubor	1,000			CS ÚRS 2024 01
			Online PSC https://podminky.urs.cz/item/CS_URS_2024_01/013254000					
			D VRN3 Zařízení staveniště					
11	K	030001000	Zařízení staveniště	%	1,000			CS ÚRS 2024 01
			Online PSC https://podminky.urs.cz/item/CS_URS_2024_01/030001000					
15	K	034303000	Dopravní značení na staveništi	soubor	1,000			CS ÚRS 2023 02
			Online PSC https://podminky.urs.cz/item/CS_URS_2023_02/034303000					
			D VRN4 Inženýrská činnost					
10	K	049303000	Náklady vzniklé v souvislosti s předáním stavby	soubor	1,000			CS ÚRS 2024 01
			Online PSC https://podminky.urs.cz/item/CS_URS_2024_01/049303000					
			VV "Administrace k dokladům pro uvedení stavby do trvalého provozu		1,000			
			VV 1		1,000			
			VV Součet					

PČ	Typ	Kód	Popis	MJ	Množství	J.cena [CZK]	Cena celkem [CZK]	Cenová soustava
	D	VRN6	Územní vlivy					
12	K	060001000	Územní vlivy	%	1,000			CS ÚRS 2024 01
			Online PSC					https://podminky.urs.cz/item/CS_URS_2024_01/060001000
	D	VRN7	Provozní vlivy					
13	K	070001000	Provozní vlivy	%	1,500			CS ÚRS 2024 01
			Online PSC					https://podminky.urs.cz/item/CS_URS_2024_01/070001000
	D	VRN9	Ostatní náklady					
14	K	090001000	Ostatní náklady	%	1,000			CS ÚRS 2024 01
			Online PSC					https://podminky.urs.cz/item/CS_URS_2024_01/090001000

Struktura údajů, formát souboru a metodika pro zpracování

Struktura

Soubor je složen ze záložky Rekapitulace stavby a záložek s názvem soupisu prací pro jednotlivé objekty ve formátu XLSX. Každá ze záložek přitom obsahuje ještě samostatné sestavy vymezené orámováním a nadpisem sestavy.

Rekapitulace stavby obsahuje sestavu Rekapitulace stavby a Rekapitulace objektů stavby a soupisů prací.

V sestavě **Rekapitulace stavby** jsou uvedeny informace identifikující předmět veřejné zakázky na stavební práce, KSO, CC-CZ, CZ-CPV, CZ-CPA a rekapitulaci celkové nabídkové ceny účastníka.

Termínem "účastník" (resp. zhotovitel) se myslí "účastník zadávacího řízení" ve smyslu zákona o zadávání veřejných zakázek.

V sestavě **Rekapitulace objektů stavby a soupisů prací** je uvedena rekapitulace stavebních objektů, inženýrských objektů, provozních souborů, vedlejších a ostatních nákladů a ostatních nákladů s rekapitulací nabídkové ceny za jednotlivé soupisy prací. Na základě údaje Typ je možné identifikovat, zda se jedná o objekt nebo soupis prací pro daný objekt:

STA	Stavební objekt pozemní
ING	Stavební objekt inženýrský
PRO	Provozní soubor
VON	Vedlejší a ostatní náklady
OST	Ostatní
Soupis	Soupis prací pro daný typ objektu

Soupis prací pro jednotlivé objekty obsahuje sestavy Krycí list soupisu prací, Rekapitulace členění soupisu prací, Soupis prací. Za soupis prací může být považován i objekt stavby v případě, že neobsahuje podřízenou zakázku.

Krycí list soupisu obsahuje rekapitulaci informací o předmětu veřejné zakázky ze sestavy Rekapitulace stavby, informaci o zařazení objektu do KSO, CC-CZ, CZ-CPV, CZ-CPA a rekapitulaci celkové nabídkové ceny účastníka za aktuální soupis prací.

Rekapitulace členění soupisu prací obsahuje rekapitulaci soupisu prací ve všech úrovních členění soupisu tak, jak byla tato členění použita (např. stavební díly, funkční díly, případně jiné členění) s rekapitulací nabídkové ceny.

Soupis prací obsahuje položky veškerých stavebních nebo montážních prací, dodávek materiálů a služeb nezbytných pro zhotovení stavebního objektu, inženýrského objektu, provozního souboru, vedlejších a ostatních nákladů.

Pro položky soupisu prací se zobrazují následující informace:

PČ	Pořadové číslo položky v aktuálním soupisu
TYP	Typ položky: K - konstrukce, M - materiál, PP - plný popis, PSC - poznámka k souboru cen, P - poznámka k položce, VV - výkaz výměr, FIG - rozpad figur
Kód	Kód položky
Popis	Zkrácený popis položky
MJ	Měrná jednotka položky
Množství	Množství v měrné jednotce
J.cena	Jednotková cena položky. Zadaní může obsahovat namísto J.ceny sloupce J.materiál a J.montáž, jejichž součet definuje J.cenu položky.
Cena celkem	Celková cena položky daná jako součin množství a j.ceny
Cenová soustava	Příslušnost položky do cenové soustavy

Ke každé položce soupisu prací se na samostatných řádcích může zobrazovat:

Plný popis položky
Poznámka k souboru cen a poznámka zadavatele
Výkaz výměr

Pokud je k řádku výkazu výměr evidovaný údaj ve sloupci Kód, jedná se o definovaný odkaz, na který se může odvolávat výkaz výměr z jiné položky.

Metodika pro zpracování

Jednotlivé sestavy jsou v souboru provázány. Editovatelné pole jsou zvýrazněny žlutým podbarvením, ostatní pole neslouží k editaci a nesmí být jakkoliv modifikována.

Účastník je pro podání nabídky povinen vyplnit žlutě podbarvená pole:

Pole Účastník v sestavě Rekapitulace stavby - zde účastník vyplní svůj název (název subjektu)

Pole IČ a DIČ v sestavě Rekapitulace stavby - zde účastník vyplní svoje IČ a DIČ

Datum v sestavě Rekapitulace stavby - zde účastník vyplní datum vytvoření nabídky

J.cena = jednotková cena v sestavě Soupis prací o maximálním počtu desetinných míst uvedených v poli

- pokud sestavy soupisů prací obsahují pole J.cena, měla by být všechna tato pole vyplněna nenulovými

Poznámka - nepovinný údaj pro položku soupisu

V případě, že sestavy soupisů prací neobsahují pole J.cena, potom ve všech soupisech prací obsahují pole:

- J.materiál - jednotková cena materiálu

- J.montáž - jednotková cena montáže

Účastník v tomto případě by měl vyplnit všechna pole J.materiál a pole J.montáž nenulovými kladnými číslicemi. V případech, kdy položka

neobsahuje žádný materiál je přípustné, aby pole J.materiál bylo vyplněno nulou. V případech, kdy položka neobsahuje žádnou montáž je přípustné,

aby pole J.montáž bylo vyplněno nulou. Obě pole - J.materiál, J.Montáž u jedné položky by však neměly být vyplněny nulou.

Rekapitulace stavby

Název atributu	Povinný (A/N)	Popis	Typ	Max. počet znaků
Kód	A	Kód stavby	String	20
Stavba	A	Název stavby	String	120
Místo	N	Místo stavby	String	50
Datum	A	Datum vykonaného exportu	Date	
KSO	N	Klasifikace stavebního objektu	String	15
CC-CZ	N	Klasifikace stavebních děl	String	15
CZ-CPV	N	Společný slovník pro veřejné zakázky	String	20
CZ-CPA	N	Klasifikace produkce podle činností	String	20
Zadavatel	N	Zadavatel zadání	String	50
IČ	N	IČ zadavatele zadání	String	20
DIČ	N	DIČ zadavatele zadání	String	20
Účastník	N	Účastník veřejné zakázky	String	50
Projektant	N	Projektant	String	50
Poznámka	N	Poznámka k zadání	String	255
Sazba DPH	A	Rekapitulace sazeb DPH u položek soupisů	eGSazbaDph	
Základna DPH	A	Základna DPH určena součtem celkové ceny z položek soupisů	Double	
Hodnota DPH	A	Hodnota DPH	Double	
Cena bez DPH	A	Celková cena bez DPH za celou stavbu. Sčítává se ze všech listů.	Double	
Cena s DPH	A	Celková cena s DPH za celou stavbu	Double	

Rekapitulace objektů stavby a soupisů prací

Název atributu	Povinný (A/N)	Popis	Typ	Max. počet znaků
Kód	A	Přebírá se z Rekapitulace stavby	String	20
Stavba	A	Přebírá se z Rekapitulace stavby	String	120
Místo	N	Přebírá se z Rekapitulace stavby	String	50
Datum	A	Přebírá se z Rekapitulace stavby	Date	
Zadavatel	N	Přebírá se z Rekapitulace stavby	String	50
Projektant	N	Přebírá se z Rekapitulace stavby	String	50
Účastník	N	Přebírá se z Rekapitulace stavby	String	50
Kód	A	Kód objektu	String	20
Objektu, Soupis prací	A	Název objektu	String	120
Cena bez DPH	A	Cena bez DPH za daný objekt	Double	
Cena s DPH	A	Cena spolu s DPH za daný objekt	Double	
Typ	A	Typ zakázky	eGTypZakazky	

Krycí list soupisu

Název atributu	Povinný (A/N)	Popis	Typ	Max. počet znaků
Stavba	A	Přebírá se z Rekapitulace stavby	String	120
Objekt	A	Kód a název objektu	String	20 + 120
Soupis	A	Kód a název soupisu	String	20 + 120
KSO	N	Klasifikace stavebního objektu	String	15
CC-CZ	N	Klasifikace stavebních děl	String	15
CZ-CPV	N	Společný slovník pro veřejné zakázky	String	20
CZ-CPA	N	Klasifikace produkce podle činností	String	20
Místo	N	Přebírá se z Rekapitulace stavby	String	50
Zadavatel	N	Přebírá se z Rekapitulace stavby	String	50
Účastník	N	Přebírá se z Rekapitulace stavby	String	50
Projektant	N	Přebírá se z Rekapitulace stavby	String	50
Poznámka	N	Poznámka k soupisu prací	String	255
Sazba DPH	A	Rekapitulace sazeb DPH na položkách aktuálního soupisu	eGSazbaDph	
Základna DPH	A	Základna DPH určena součtem celkové ceny z položek aktuálního soupisu	Double	
Hodnota DPH	A	Hodnota DPH	Double	
Cena bez DPH	A	Cena bez DPH za daný soupis	Double	
Cena s DPH	A	Cena s DPH za daný soupis	Double	

Rekapitulace členění soupisu prací

Název atributu	Povinný (A/N)	Popis	Typ	Max. počet znaků
Stavba	A	Přebírá se z Rekapitulace stavby	String	120
Objekt	A	Kód a název objektu, přebírá se z Krycího listu soupisu	String	20 + 120
Soupis	A	Kód a název objektu, přebírá se z Krycího listu soupisu	String	20 + 120
Místo	N	Přebírá se z Rekapitulace stavby	String	50
Datum	A	Přebírá se z Rekapitulace stavby	Date	
Zadavatel	N	Přebírá se z Rekapitulace stavby	String	50
Projektant	N	Přebírá se z Rekapitulace stavby	String	50
Účastník	N	Přebírá se z Rekapitulace stavby	String	50
Kód dílu - Popis	A	Kód a název dílu ze soupisu	String	20 + 100
Cena celkem	A	Cena celkem za díl ze soupisu	Double	

Soupis prací

Název atributu	Povinný (A/N)	Popis	Typ	Max. počet znaků
Stavba	A	Přebírá se z Rekapitulace stavby	String	120
Objekt	A	Kód a název objektu	String	20 + 120
Soupis	A	Přebírá se z Krycího listu soupisu	String	20 + 120
Místo	N	Přebírá se z Krycího listu soupisu	String	50
Datum	A	Přebírá se z Krycího listu soupisu	Date	
Zadavatel	N	Přebírá se z Krycího listu soupisu	String	50
Projektant	N	Přebírá se z Krycího listu soupisu	String	50
Účastník	N	Přebírá se z Krycího listu soupisu	String	50
PČ	A	Pořadové číslo položky soupisu	Long	
Typ	A	Typ položky soupisu	eGTypPolozky	1
Kód	A	Kód položky ze soupisu	String	20
Popis	A	Popis položky ze soupisu	String	255
MJ	A	Měrná jednotka položky	String	10
Množství	A	Množství položky soupisu	Double	
J.Cena	A	Jednotková cena položky	Double	
Cena celkem	A	Cena celkem vyčíslena jako J.Cena * Množství	Double	
Cenová soustava	N	Zařazení položky do cenové soustavy	String	50
p	N	Poznámka položky ze soupisu	Memo	
psc	N	Poznámka k souboru cen ze soupisu	Memo	
pp	N	Plný popis položky ze soupisu	Memo	
vv	N	Výkaz výměr (figura, výraz, výměra) ze soupisu	Text,Text,Double	20, 150
fig	N	Rozpad figur	Text,Text,Double	20, 150
DPH	A	Sazba DPH pro položku	eGSazbaDPH	
Hmotnost	A	Hmotnost položky ze soupisu	Double	
Suť	A	Suť položky ze soupisu	Double	
Nh	N	Normohodiny položky ze soupisu	Double	

Datová věta

Typ věty	Hodnota	Význam
eGSazbaDPH	základní	Základní sazba DPH
	snížená	Snížená sazba DPH
	nulová	Nulová sazba DPH
	zákl. přenesená	Základní sazba DPH přenesená
	sníž. přenesená	Snížená sazba DPH přenesená
eGTypZakazky	STA	Stavební objekt
	PRO	Provozní soubor
	ING	Inženýrský objekt
	VON	Vedlejší a ostatní náklady
	OST	Ostatní náklady
eGTypPolozky	1	Položka typu HSV
	2	Položka typu PSV
	3	Položka typu M
	4	Položka typu OST

REKAPITULACE STAVBY

Kód: 2024-12
Stavba: KŘP Khk - ÚO Trutnov, ul. Roty Nazdar - modernizace areálu č.p. 495 a 496 -
Úpravy distribučních měření



KSO:
Místo: č.p. 495 a 496, k.ú. Trutnov

CC-CZ:
Datum: 18.12.2025

Zadavatel:
Krajské ředitelství policie Královéhradeckého kraj

IČ:
DIČ:

Uchazeč:
M - SILNICE a.s.

IČ: 421 96 868
DIČ: CZ42196868

Projektant:
Radko Vondra – PRIDOS, Na Potoce 648

IČ:
DIČ:

Zpracovatel:

IČ:
DIČ:

Poznámka:

Cena bez DPH			254 222,00
DPH základní	Sazba daně 21,00%	Základ daně 254 222,00	Výše daně 53 386,62
DPH snížená	12,00%	0,00	0,00
Cena s DPH v CZK			307 608,62

Projektant

Zpracovatel

Datum a podpis:

Razítko

Datum a podpis:

Razítko

Objednavatel

Uchazeč

Datum a podpis:

Razítko

Datum a podpis:

Razítko

REKAPITULACE OBJEKTŮ STAVBY A SOUPISŮ PRACÍ

Kód: 2024-12
Stavba: KŘP Khk - ÚO Trutnov, ul. Roty Nazdar - modernizace areálu č.p. 495 a 496 -
Úpravy distribučních měření
Místo: č.p. 495 a 496, k.ú. Trutnov Datum: 18.12.2025
Zadavatel: Krajské ředitelství policie Královéhradeckého kraj Projektant: Radko Vondra – PRIDOS,
Uchazeč: M - SILNICE a.s. Zpracovatel: Na Potoce 648

Logo Vaší firmy
zadejte
v nastaveních
programu

KROS



Kód	Popis	Cena bez DPH [CZK]	Cena s DPH [CZK]
Náklady z rozpočtů		254 222,00	307 608,62
2024-12	Část D.1.4.g) - ZAŘÍZENÍ SILNOPROUDÉ ELEKTROTECHNIKY VČ. BLESKOSVODU	254 222,00	307 608,62

KRYCÍ LIST SOUPISU PRACÍ



Stavba:

KŘP Khk - ÚO Trutnov, ul. Roty Nazdar - modernizace areálu č.p. 495 a 496 - Úpravy distribučních měření

Objekt:

2024-12 - Část D.1.4.g) - ZAŘÍZENÍ SILNOPROUDÉ ELEKTROTECHNIKY VČ. BLESKOSVODU

KSO:

Místo:

CC-CZ:

Datum:

18.12.2025

Zadavatel:

Krajské ředitelství policie Královéhradeckého kraj

IČ:

DIČ:

Uchazeč:

M - SILNICE a.s.

IČ:

DIČ:

421 96 868

CZ42196868

Projektant:

Radko Vondra – PRIDOS, Na Potoce 648

IČ:

DIČ:

Zpracovatel:



IČ:

DIČ:

Poznámka:

Náklady z rozpočtu	251 222,00
Ostatní náklady	3 000,00
Cena bez DPH	254 222,00

	Základ daně	Sazba daně	Výše daně
DPH základní	254 222,00	21,00%	53 386,62
DPH snížená	0,00	12,00%	0,00

Cena s DPH v CZK 307 608,62

Projektant

Zpracovatel

Datum a podpis:

Razítko

Datum a podpis:

Razítko

Objednavatel

Uchazeč

Datum a podpis:

Razítko

Datum a podpis:

Razítko

REKAPITULACE ČLENĚNÍ SOUPISU PRACÍ



Stavba: KŘP Khk - ÚO Trutnov, ul. Roty Nazdar - modernizace areálu č.p. 495 a 496 - Úpravy distribučních měření
Objekt: 2024-12 - Část D.1.4.g) - ZAŘÍZENÍ SILNOPROUDÉ ELEKTROTECHNIKY VČ. BLESKOSVODU

Místo:
Zadavatel: Krajské ředitelství policie Královéhradeckého kraj
Uchazeč: M - SILNICE a.s.

Datum: 18.12.2025
Projektant: Radko Vondra – PRIDOS, Na Potoce 648
Zpracovatel:

Kód dílu - Popis

Cena celkem [CZK]

1) Náklady ze soupisu prací	251 222,00
D1 - Technické práce a inženýring	31 839,00
D2 - Rozvaděče, elektromateriál + montáž	69 186,00
D3 - Úpravy rozvaděčů v objektech č.p. 495, 496	20 440,00
D4 - Montáže	3 064,00
D5 - Stavební práce v č.p. 495, 496 související s elektromontážními pracemi	126 693,00
D12 - Základní náklady	19 350,00
D13 - Vedlejší náklady	18 452,00

2) Ostatní náklady

Zařízení staveniště
Projektové práce
Územní vlivy
Provozní vlivy
Jiné VRN
Kompletační činnost

3 000,00



Celkové náklady za stavbu 1) + 2)

254 222,00

SOUPIS PRACÍ



Stavba: KŘP Khk - ÚO Trutnov, ul. Roty Nazdar - modernizace areálu č.p. 495 a 496 - Úpravy distribučních měření

Objekt: **2024-12 - Část D.1.4.g) - ZAŘÍZENÍ SILNOPROUDÉ ELEKTROTECHNIKY VČ. BLESKOSVODU**

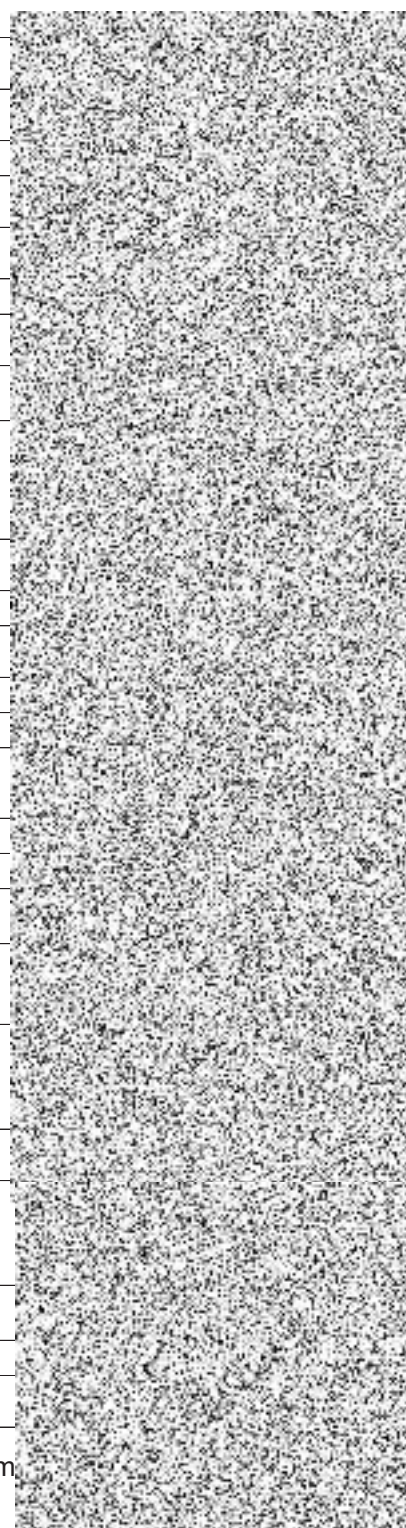
Místo: Datum: 18.12.2025
 Zadavatel: Krajské ředitelství policie Královéhradeckého kraj Projektant: Radko Vondra – PRIDOS, Na Potoce 648
 Uchazeč: M - SILNICE a.s. Zpracovatel:

PČ	Typ	Kód	Popis	MJ	Množství	J.cena [CZK]	Cena celkem [CZK]
----	-----	-----	-------	----	----------	--------------	-------------------

Náklady soupisu celkem

251 222,00

D D1 Technické práce a inženýring							
1	K	Pol1	Doprava, cestovní náklady k elektromontážím (2*50km) x 5	km	500,000		
2	K	Pol2	Dokumentace dle skutečného provedení SKP (2ks á 4,0 NH-T) (NH-T = hod*1,355)	NH-T	8,000		
3	K	Pol3	Cestovní náklady k autorskému dozoru a SKP	km	180,000		
4	K	Pol4	Výchozí revize elektrického zařízení (2ks á 4,5 NH-RT) (NH-RT = hod*1,263)	NH-RT	9,000		
5	K	Pol5	Spolupráce dodavatele při výchozí revizi el. zař. (2ks á 3,0 NH-VP) (NH-VP = hod*1,15)	NH-VP	6,000		
6	K	Pol6	Cestovní náklady k výchozí revizi	km	180,000		
7	K	Pol7	Odvoz a uložení odpadů z elektromontáží (dle vyhlášky a do 10km)	set	2,000		
D D2 Rozvaděče, elektromateriál + montáž							
8	K	Pol8	Vestavný rozvaděč pod omítku: š: 600, v: 800, h: 200 mm (OCEP prázdná skříň s dvířky, IP40/20; přístrojová vybavenost je součástí dodávky typového ATS, a ta se do skříňky vestavného rozvaděče zabuduje)	ks	2,000		
9	K	Pol9	Montážní práce bez rozlišení na kompletaci ATS do vestavné skříňky (2ks ATS á 12NH)	hod	24,000		
10	K	Pol10	Zasklená skříňka pro nouzové tlačítko IP30	ks	2,000		
11	K	Pol11	Nouzové hříbové aretované tlačítko do skříňky s kontakty 1/2	ks	2,000		
12	K	Pol12	Jistič B80/3 - 10 kA (do č.p. 495)	ks	1,000		
13	K	Pol13	Jistič B80/3 - 10 kA (do č.p. 496)	ks	1,000		
14	K	Pol14	Montážní práce bez rozlišení na úpravu elektrorozvodů v objektech č.p. 495, 496 (2 obj. á 16NH)	hod	32,000		
15	K	Pol15	kabel silový 1kV: CYKY-J4x25	m	24,000		
16	K	Pol16	kabel silový 1kV: CYKY-O2x1,5	m	14,000		
D D3 Úpravy rozvaděčů v objektech č.p. 495, 496							
17	K	Pol17	objekt č.p. 495: - úprava RE111-RHM (přepojení nepřímého měření na měření přímé a instalace nového jističe B80/3)	hod	8,000		
18	K	Pol18	objekt č.p. 495: - úprava R112 (vyjmutí kabelového přívodu z R112, jeho zapojení do nového ATS1B a instalace nového propojení kabelem CYKY-J4x25 mezi R112 a ATS1B)	hod	14,000		
19	K	Pol19	objekt č.p. 496: - úprava RE (výměna hlavního jističe z B63/3 za nový, větší B80/3)	hod	4,000		
20	K	Pol20	objekt č.p. 496: - úprava RH (vyjmutí kabelového přívodu z RH, jeho zapojení do nového ATS1A a instalace nového propojení kabelem CYKY-J4x25 mezi RH a ATS1A)	hod	14,000		
D D4 Montáže							
21	K	Pol21	Ukončení vodičů v rozvaděči (vodiče do 6 mm2)	ks	12,000		
22	K	Pol22	Ukončení vodičů v rozvaděči (vodiče od 16mm2 do 35 mm2)	ks	28,000		
D D5 Stavební práce v č.p. 495, 496 související s elektromontážním							



PČ	Typ	Kód	Popis	MJ	Množství	J.cena [CZK]	Cena celkem [CZK]
23	K	Pol23	Zhotovení drážky pro kabel v cihlovém zdivu š: do 125, h:100 mm (2obj. á 10m)	m	20,000		
24	K	Pol24	Zhotovení kabelového kanálu do betonové podlahy š: 150, h: 200 mm (2obj. á 14m)	m	28,000		
25	K	Pol25	Vysekání niky pro zazdění rozvaděče ATS (620x820x220mm)	set	2,000		
26	K	Pol26	Obezdní, případně částečné zazdění rozvaděče ATS vč. materiálu (600x800x200mm)	set	2,000		
27	K	Pol27	Odstranění dlaždiček v trase kabelového kanálu a jejich zpětného položení vč. materiálu (2obj. á 12m)	m	24,000		
28	K	Pol28	Podružný materiál 6 %	kpl	1,000		
D D12 Základní náklady							
29	K	Pol30	PPV (přidružené práce a výkony) z montáží	%	1,935		
30	K	Pol32	Nepředvídatelné práce, rizika, opravy v záruce	%	19,350		
D D13 Vedlejší náklady							
31	K	Pol33	Zařízení staveniště a mimostaveništní doprava (GZS)	%	1,000		
32	K	Pol34	Provozní vlivy	%	1,500		
33	K	Pol35	Kompletační činnost	%	2,500		
34	K	Pol36	Připojovací poplatek ke zvýšení hodnoty hlavního jističe o 17A, v OM č.p. 496 (= 17A x 630,-Kč x 50% = 5.355,-Kč)	kpl	1,000		

Seznam poddodavatelů dodavatele

k veřejné zakázce

s názvem

„Zodolnění ÚO Trutnov“

Dodavatel: **M - SILNICE a.s.**, se sídlem: Husova 1697, Bílé Předměstí, 530 03 Pardubice,
IČO: 421 96 868, zapsaný v obchodním rejstříku vedeném Krajským soudem v Hradci
Králové, oddíl B, vložka 430,

jakožto vybraný dodavatel níže uvádí části veřejné zakázky, které hodlá plnit prostřednictvím poddodavatelů:

- geodetické práce (podíl z nabídkové ceny: 1,00 %)
- projekční práce (podíl z nabídkové ceny: 0,85 %)
- laboratorní práce (podíl z nabídkové ceny: 1,06 %)
- frézování (podíl z nabídkové ceny: 0,70 %)
- spojovací postřik (podíl z nabídkové ceny: 0,10 %)
- dopravní značení, DIO (podíl z nabídkové ceny: 0,48 %)
- vegetační úpravy (podíl z nabídkové ceny: 0,94 %)
- SO 03 - Venkovní osvětlení a silnoproudé rozvody (podíl z nabídkové ceny: 13,70 %)
- SO 04 - Dešťová kanalizace (podíl z nabídkové ceny: 26,86 %)
- stavba B - zařízení silnoproudé elektrotechniky vč. bleskosvodu (podíl z nabídkové ceny: 1,08 %).

Dále čestně prohlašuje, že k dnešnímu dni nejsou vybranému dodavateli M - SILNICE a.s. konkrétní poddodavatelé známi. Poddodavatelé, kteří nebyli dodavatelem identifikováni podle první věty tohoto odstavce či v nabídce dodavatele a kteří se následně zapojí do plnění veřejné zakázky, musí být identifikováni, a to před zahájením plnění veřejné zakázky poddodavatelem. Tato povinnost bude, dle zadávacích podmínek, považována za splněnou, jsou-li tyto údaje uvedeny ve stavebním deníku podle jiného právního předpisu (§166 zákona č. 283/2021 Sb., stavební zákon, v platném znění).

V Pardubicích



na základě pověření

Potvrzení o pojištění

1. Pojistník

M.I.S. a.s.
Resslova 956/13, 500 02 Hradec Králové
IČ: 421 95 683

2. Pojištěný

M – SILNICE a.s.
Husova 1697, Bílé Předměstí, 530 03 Pardubice
IČ: 421 96 868

3. Číslo pojistné smlouvy

C550013786

4. Pojistitel

Allianz pojišťovna, a.s.
Ke Štvanici 656/3, 186 00 Praha 8, Czech Republic
IČ: 471 15 971

5. Druh pojištění

Odpovědnost za škodu nebo jinou újmu způsobenou provozní činností a vadou výrobku

6. Limity plnění/Spoluúčasti

- 150.000.000,- Kč** celkový limit plnění pro právním předpisem stanovenou povinnost pojištěného nahradit škodu nebo jinou újmu způsobenou provozní činností a vadou výrobku, max. 300.000.000,- Kč pro všechny pojistné události za jedno pojistné období
- 100.000.000,- Kč** pro škodu způsobenou na movitých věcech převzatých a užívaných (v rámci celkového limitu plnění), maximálně 200.000.000,- Kč pro všechny pojistné události za jedno pojistné období
- 75.000.000,- Kč** pro pojištění vzájemných nároků (křížová odpovědnost) v rozsahu smluvního ujednání (v rámci celkového limitu plnění), maximálně 150.000.000,- Kč za jedno pojistné období
- 150.000.000,- Kč** pro škodu nebo jinou újmu způsobenou vadou vykonané stavební práce po jejím předání v rozsahu smluvního ujednání (v rámci celkového limitu plnění), maximálně 300.000.000,- Kč pro všechny pojistné události za jedno pojistné období
- 50.000.000,- Kč** pro škodu nebo jinou újmu způsobenou poškozením životního prostředí (v rámci celkového limitu plnění), maximálně 100.000.000,- Kč pro všechny pojistné události za jedno pojistné období
- 1.000.000,- Kč** pro škodu nebo jinou újmu způsobenou členu statutárního orgánu a škodu způsobenou členem statutárního orgánu v rozsahu smluvního ujednání (v rámci celkového limitu plnění), maximálně 2.000.000,- Kč pro všechny pojistné události za jedno pojistné období
- 1.000.000,- Kč** pro škodu způsobenou na věcech zaměstnanců (v rámci celkového limitu plnění), maximálně 2.000.000,- Kč pro všechny pojistné události za jedno pojistné období
- 1.000.000,- Kč** pro škodu nebo jinou újmu způsobenou provozem motorového vozidla (v rámci celkového limitu plnění), maximálně 2.000.000,- Kč pro všechny pojistné události za jedno pojistné období
- 5.000.000,- Kč** pro škodu nebo jinou újmu způsobenou vibracemi, sesedáním či sesuvem půdy, erozí, poddolováním (v rámci celkového limitu plnění), maximálně 10.000.000,- Kč pro všechny pojistné události za jedno pojistné období
- 15.000.000,- Kč** pro škodu vzniklou spojením, smísením, zpracováním a dalším opracováním (v rámci celkového limitu plnění); pro škodu vzniklou z důvodů montáže a demontáže vadného výrobku; pro škodu vzniklou vadným strojem vyrobeným pojištěným (v rámci celkového limitu plnění); pro škodu způsobenou v důsledku vynaložení nákladů na kontrolu, zkoušení nebo třídění (v rámci celkového limitu plnění); pro čistou finanční škodu (včetně výrobku) v rozsahu smluvního ujednání (v rámci celkového limitu plnění), maximálně 30.000.000,- Kč pro všechny pojistné události za jedno pojistné období
- 5.000.000,- Kč** pro náhradu nemajetkové újmy vzniklé v důsledku neoprávněného zásahu do práva na ochranu osobnosti (v rámci celkového limitu plnění), maximálně 10.000.000,- Kč pro všechny pojistné události za jedno pojistné období

Allianz pojišťovna, a.s.

generální ředitelství
korporátní a podnikatelské pojištění
Ke Štvanici 656/3
186 00 Praha 8, Česká republika



20.000.000,- Kč pro škodu nebo jinou újmu způsobenou v souvislosti se zpracováním, nakládáním s, výrobou, skladováním, plněním, odstraňováním a dopravou ohňostrojů, rozbušek, nábojů, munice, střelného prachu, nitroglycerinu nebo jakýchkoli výbušnin a těkavých ropných produktů (v rámci celkového limitu plnění), maximálně 40.000.000,- Kč pro všechny pojistné události za jedno pojistné období

Spoluúčast: 5.000,- Kč pro každou pojistnou událost v případě náhrady nákladů vynaložených zdravotní pojišťovnou a náhrady poskytnutých dávek sociálního pojištění; v případě škody nebo jiné újmy způsobené provozem motorového vozidla a škody způsobené v rámci smluvního ujednání pro škody způsobené členu statutárního orgánu a škody způsobené členem statutárního orgánu; škody na věcech vnesených a odložených

1.000,- Kč pro každou pojistnou událost v případě škody na věcech zaměstnanců

10.000,- Kč pro každou pojistnou událost v případě škody na věci převzaté a užívané

10%, min. 50.000,- Kč, max. 500.000 Kč pro každou pojistnou událost v případě škody nebo jiné újmy způsobené v souvislosti se zpracováním, nakládáním s, výrobou, skladováním, plněním, odstraňováním a dopravou ohňostrojů, rozbušek, nábojů, munice, střelného prachu, nitroglycerinu nebo jakýchkoli výbušnin a těkavých ropných produktů

10%, min. 10.000,- Kč, max. 500.000 Kč pro každou pojistnou událost v případě ostatních škod nebo jiných újem

7. Územní platnost

Evropa

8. Pojistné období

01. 01. 2026; 00,00 – 01. 01. 2027; 00,00

V Praze dne 27.04.2026




Allianz pojišťovna, a.s.

Toto Potvrzení o pojištění je vytvořeno pro účely pojištěného a má pouze informativní hodnotu. Jediným závazným dokumentem je pojistná smlouva, na niž se toto Potvrzení o pojištění odvolává, s tím, že zde uvedené limity plnění mohou být sníženy o vyplacené škody.

Čestné prohlášení

k podlimitní veřejné zakázce zadávané ve zjednodušeném podlimitním řízení dle § 53 zákona č. 134/ 2016 Sb., o zadávání veřejných zakázek, ve znění pozdějších předpisů (dále jen ZZVZ), s názvem

„Zodolnění ÚO Trutnov“

Identifikační údaje zadavatele	
Název:	Česká republika – Krajské ředitelství policie Královéhradeckého kraje
IČO:	75151545
Sídlo:	Ulrichovo náměstí 810, 501 01 Hradec Králové
Jednající	plk. Mgr. Petr Sehnoutka, ředitel krajského ředitelství
Identifikační údaje účastníka zadávacího řízení	
Obchodní firma/název:	M – SILNICE a.s.
IČO:	421 96 868
Sídlo:	Husova 1697, Bílé Předměstí, 530 03 Pardubice
Osoba oprávněná jednat za účastníka zadávacího řízení:	 na základě pověření

1) Níže podepsaný dodavatel **tímto čestně prohlašuje**, že na smlouvě společnosti, kterou zastupují, není/nebude ruské zapojení do smluv překračujících limity stanovené v článku 5k nařízení Rady (EU) č. 833/2014 ze dne 31. července 2014, o omezujících opatřeních vzhledem k činnostem Ruska destabilizujícím situaci na Ukrajině, ve znění pozdějších předpisů.

Zejména prohlašuji, že:

(a) dodavatel, kterého zastupuji (a žádná ze společností, které jsou členy našeho konsorcia), není ruským státním příslušníkem nebo fyzickou nebo právnickou osobou, subjektem nebo orgánem usazeným v Rusku;

(b) dodavatel, kterého zastupuji (a žádná ze společností, které jsou členy našeho konsorcia), není právnickou osobou, subjektem nebo orgánem, jejichž vlastnická práva jsou přímo nebo nepřímo vlastněna z více než 50 % subjektem uvedeným v písmenu a) tohoto odstavce;

c) ani já, ani společnost, kterou zastupuji, nejednáme jménem nebo na pokyn subjektu uvedeného v písmenech a) nebo b) výše,

včetně poddodavatelů, dodavatelů nebo subjektů, jejichž způsobilost je využívána ve smyslu směrnic o zadávání veřejných zakázek, pokud představují více než 10 % hodnoty zakázky.

2) Níže podepsaný dodavatel, jakož i osoba/osoby jednající jeho jménem **tímto čestně prohlašují**, že nejsou sankcionovanou osobou ve smyslu nařízení Rady (EU) č. 269/2014 ze dne 17. března 2014, o omezujících opatřeních vzhledem k činnostem narušujícím nebo ohrožujícím územní celistvost, svrchovanost a nezávislost Ukrajiny, ve znění pozdějších předpisů, nařízení Rady (EU) č. 208/2014 ze dne 5. března 2014, o omezujících opatřeních vůči některým osobám, subjektům a orgánům vzhledem k situaci na Ukrajině, ve znění pozdějších předpisů, nařízení Rady (ES) č. 765/2006 ze dne 18. května 2006, o omezujících opatřeních vzhledem k situaci v Bělorusku a k zapojení Běloruska do ruské agrese proti Ukrajině, ve znění pozdějších předpisů, včetně aktuálních příloh těchto všech nařízení, tj. **nenachází se na tzv. sankčních seznamech.**

3) Dále prohlašuji, že neobchoduji se sankcionovaným zbožím, které se nachází v Rusku nebo Bělorusku či z Ruska nebo Běloruska pochází a nenabízím takové zboží v rámci plnění veřejných zakázek.

Současně prohlašuji, že žádné finanční prostředky, které obdržím za plnění veřejné zakázky, přímo ani nepřímo nezpřístupním fyzickým nebo právnickým osobám, subjektům či orgánům s nimi spojeným uvedeným v sankčním seznamu v příloze nařízení Rady (EU) č. 269/2014 ve spojení s prováděcím nařízením Rady (EU) č. 2022/581, nařízení Rady (EU) č. 208/2014 a nařízení Rady (ES) č. 765/2006 nebo v jejich prospěch.

Níže podepsaný dodavatel, jakož i osoba/osoby jednající jeho jménem **tímto čestně prohlašují**, že se zavazuje informovat zadavatele o změnách spočívajících ve skutečnostech uvedených v bodě 1), 2) a 3) výše.

V Pardubicích



na základě pověření

Čestné prohlášení

ve smyslu § 6 odst. 4 zákona č. 134/2016 Sb., o zadávání veřejných zakázek, ve znění
pozdějších předpisů

(odpovědné veřejné zadávání)

k veřejné zakázce s názvem:

„Zodolnění ÚO Trutnov“

**Čestně prohlašuji za společnost M-SILNICE a.s., Husova 1697, Bílé Předměstí, 530 03
Pardubice, IČ: 421 96 868, že při plnění předmětu této smlouvy:**

- nebude docházet k porušování zákonného standardu pracovních podmínek dle zákoníku práce, právních předpisů v oblasti zaměstnanosti a BOZP,
- nebude docházet k porušování mezinárodních úmluv o lidských právech, sociálních či pracovních právech, zejména úmluv Mezinárodní organizace práce (ILO) uvedených v příloze X směrnice č. 2014/24/EU,
- nebude docházet k diskriminaci malých a středních podniků v případě, že se budou na plnění veřejné zakázky podílet poddodavatelé,
- nebude docházet k vytváření problémových podmínek a vztahů v dodavatelském řetězci, zejména pro malé a střední podniky, jako např. opožděná splatnost faktur, nelegální zaměstnávání osob, porušování BOZP, nedodržování právních předpisů o ochraně životního prostředí apod.



na základě pověření

POVĚŘENÍ

Představenstvo společnosti M - SILNICE a. s.,
se sídlem v Pardubice, Husova 1697, PSČ 530 03, IČ 421 96 868,

pověřuje

M – SILNICE a.s., k provádění níže
uvedených úkonů jménem společnosti

- uzavírat obchodní smlouvy **do výše 50 000 000 Kč** (slovy padesát milionů korun českých) bez DPH jednotlivého kontraktu.

Hradec Králové

M - SILNICE a.s.

M - SILNICE a.s.

Platnost od: 1. 10. 2025

Platnost do: neurčito

M - SILNICE a.s.