

ZADÁNÍ

ZADAVATEL:

Statutární město Frýdek-Místek
Magistrát města Frýdku-Místku
Radniční 1148
738 22 Frýdek-Místek

Název akce: **„Rekonstrukce a přístavba Národního domu“**
Frýdek - Místek, Palackého 134, 738 01 Frýdek-Místek

Část: **„Přístavba multifunkčního sálu k Národnímu domu“**

PODKLADY PRO REALIZACI STAVEBNÍHO ZÁMĚRU PŘÍSTAVBY MULTIFUNKČNÍHO SÁLU K NÁRODNÍMU DOMU:

Záměr na dostavbu multifunkčního sálu a vznik nového kulturního centra ve F-M je situován do **významného městského prostoru**, který se uvolnil po zrušení autobusového nádraží a který bezprostředně (podchodem) navazuje na historické centrum Místku (MPZ Místek). Po vybudování obchvatu města Frýdek-Místek se předpokládá, že dojde ke zklidnění dopravy na Hlavní třídě a tím pádem, bude moci být nově využíván úroňový přechod. V blízkosti stávajícího podchodu se uvažuje s realizací obousměrných zastávek MHD.

Tento atraktivní prostor plně vyhovuje záměru na vytvoření nového kulturního centra města, které bude zahrnovat **dva stávající historicky cenné objekty** (Národní dům- v seznamu památkově chráněných budov, bývalá Moravia banka – oba objekty budou rekonstruovány, dispoziční úpravy nejsou překážkou) a **nový multifunkční sál**. Jedná se o **unikátní příležitost dostavby centrální části Místku, z tohoto důvodu je nutné celý tento prostor vyřešit komplexně**.

Předmětem návrhu je situování (případně variantní) nového sálu ke stávající zástavbě tak, aby vznikl jeden plnohodnotně funkčně propojený celek. Upřednostňujeme společně využívané zázemí pro oba sály (stávající a nový). **Je kladen vysoký nárok na kvalitní architektonické ztvárnění fasády kulturního a kongresového centra. Předpokládá se architektonicky, technologicky, materiálově unikátní řešení, při respektování historických fasád stávajících objektů.** Fasáda (případně zpracovaná variantně) bude koncipována tak, aby se uplatnila zejména do piazzety před objektem a k ulici Hlavní třída, při zvýraznění hlavního vstupu.

Stanovují se tyto podmínky zadání:

A) Urbanistické řešení

Řešené území je vymezeno ulicemi: Palackého na JZ, Politických obětí na JV, Třebízského SV a Hlavní třídou na SZ – viz. obr. 4

1. Bude navrženo **urbanistické řešení celého, prostoru ve všech vazbách (i širších) a bude navržena organizace těchto vazeb** (příjezdy, přístupy, zásobování, statická doprava, veřejný prostor, atd.)
 - stávající stav řešeného území je zřejmý z výřezu ortofotomapy- viz. obr. 1
 - v návrhu se počítá s **demolicí přístavby ND a drobných účelových staveb na pozemku města (dílno, garáže)**
 - kromě **objektu na pozemku parc. č. 217/2 v k. ú. Místek, který je v soukromém vlastnictví**, jsou ostatní nemovitosti ve vlastnictví SMFM. Objekt v soukromém vlastnictví je možno částečně vizuálně eliminovat případnou přístavbou, která popře jeho vliv do veřejného prostoru před novým kulturním centrem
 - do návrhu objektu **požadujeme zpracovat náhradní plochy za odstraněné dílny a garáže**
 - situování stávající technické infrastruktury je zřejmé z přiloženého schématu- viz. obr. 2
 - územní plán SMFM, po změně výšky zástavby a změně procenta zastavění, která jsou řešeny v právě schvalované změně ÚPMFM č. 4, záměru na dostavbu nebrání- viz. obr. 3

2. Bude **navrženo řešení celého spektra dopravy**, statické dopravy, MHD – zastávky nově situovat u podchodu (s tím, že stávající zastávky u parku budou odstraněny), včetně provozu zásobování, provozu technického zázemí (dílny, garáže), provozu autobusů s návštěvníky kulturního centra, provozu pěších, cyklistů
3. Bude **navrženo řešení veřejného prostoru před kulturním a kongresovým centrem** (včetně doporučení umístění pro případná umělecká díla, vodní prvek, zeleň, atd.), při současném vytvoření podmínek pro kulturní a společenské sezónní využití tohoto prostoru.
4. Bude **zohledněna vazba nového kulturního a kongresového centra na přilehlý park – sady Bedřicha Smetany** a na plochy související s budoucí humanizací řeky Ostravice – viz. obr. 4.
5. **Bude zpracována (případně variantně) objemová studie celého objektu** (včetně přístavby nového sálu a návrhu umístění zrušených stávajících dílen a garáží). **Nezbytnou součástí bude- dispoziční řešení celého komplexu tří budov. Kdy je kladen důraz na funkčnost dvou stávajících objektů a nového objektu jako celku.**
6. Zeleň situovaná v centru řešené plochy je nekvalitní a neměla by být překážkou dostavby. Zeleň situovaná podél Hlavní třídy by měla zůstat, dle možností zachována. Odbor životního prostředí SMFM bude, v případě likvidace zeleně, požadovat dendrologické posouzení stavu zeleně a náhradní výsadbu.

B) Stavební program dostavby - základní kapacity:

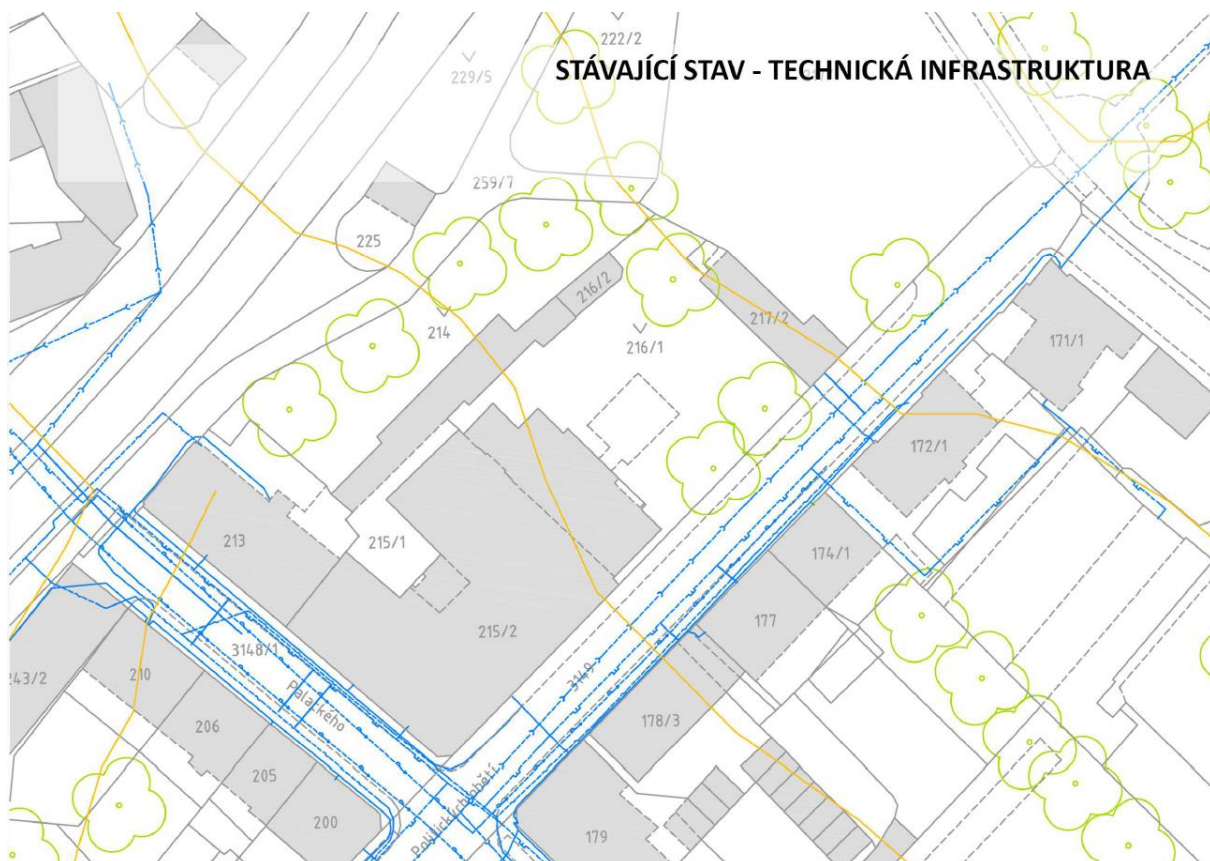
1. Multifunkční sál pro kulturní akce různého typu s adekvátním zázemím (sociální zařízení, šatny, atp.) jak pro účinkující, tak pro návštěvníky. Kapacita 400-500 míst – hlediště s elevací (ideální řešení nastavitelná elevace s možnostmi hlediště: šikmé, rovné, zasunuté). Podium š. min. 10m, hloubka min. 12m, výška portálu min. 8m. Obvyklá divadelní technika, divadelní tahy 100% krytí
2. Malý sál /divadelní studio s kapacitou kolem 80 míst – může být řešen v rámci komplexu všech budov
3. Náhrada za stávající technické zázemí: dílna 5x5 m, zázemí k dílně 3x5 m, garáž větší (dodávka) 8x4 m, garáž (osobní) 5 x 4 m, případně další skladovací prostory jsou vítány

C) Doporučená regulace:

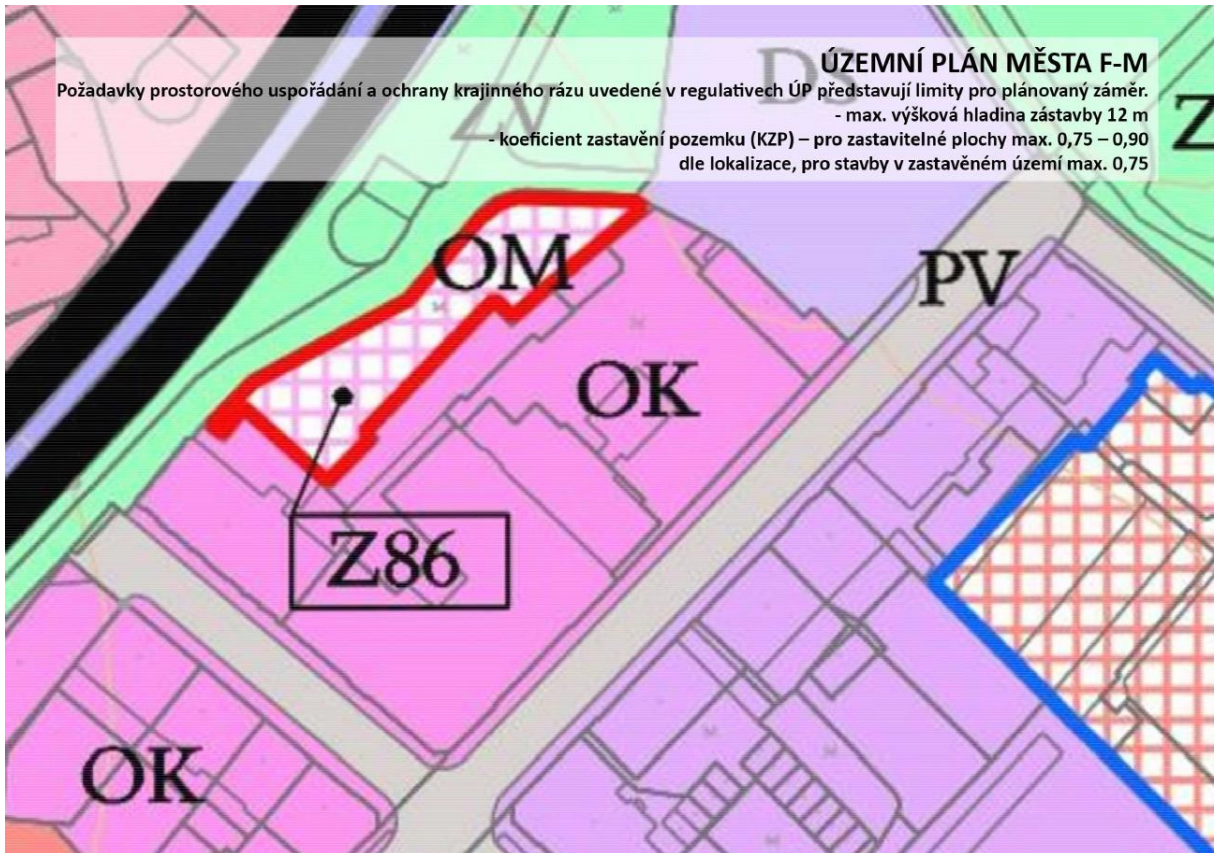
- případná dostavba sálu do ulice Hlavní třída naváže na stávající SZ fasádu Moravia banky (s případným uvolněním půdorysným v 1PP a 1NP)
- případná dostavba sálu do ulice Politických obětí naváže na stávající JV fasádu Národního domu
- do ulice Třebízského se regulace dostavby sálu omezuje, variantně objektem soukromého vlastníka, jinak je dostavba omezena vyčleněním kvalitního veřejného prostoru před pravděpodobným hlavním nástupem do nového kulturního a kongresového centra
- výšková regulace do ulice Hlavní třída a Politických obětí by měla respektovat stávající výškovou hladinu římsy dostavovaných objektů, s výjimkou provaziště a případných nezbytných dalších uskočených hmot, které se však nepromítanou z pohledu chodce a nenaruší vedutu města a MPZ Místek z dálkových pohledů



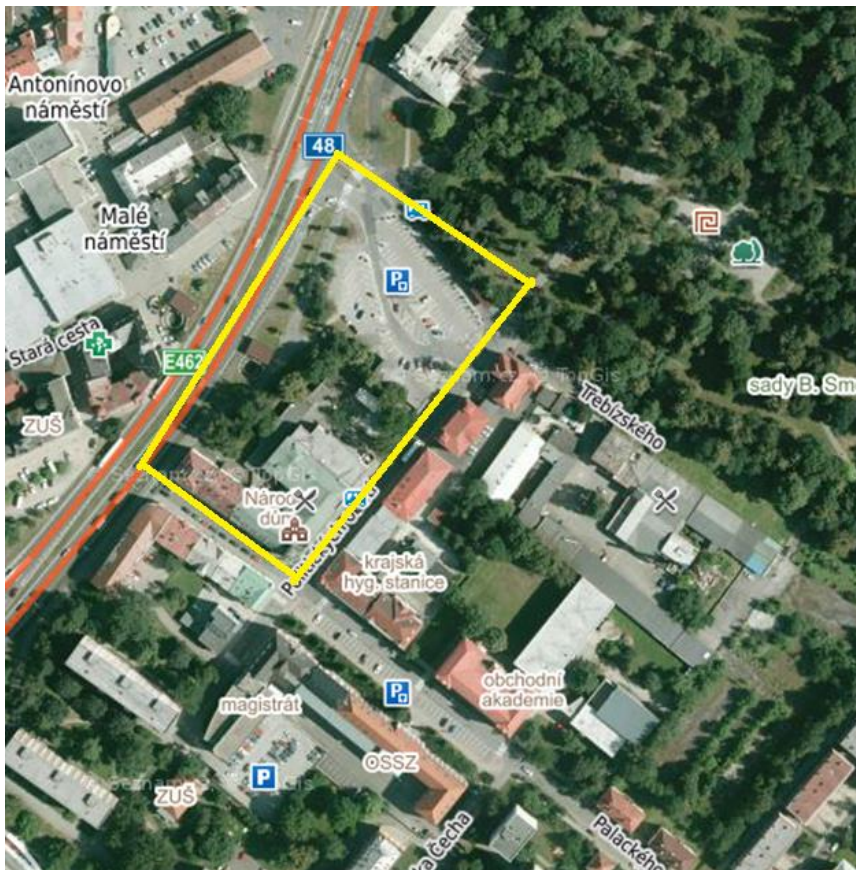
Obr. 1



Obr. 2



Obr. 3



Obr. 4

Požadavky na předmět díla:

TEXTOVÁ ČÁST – požadované členění technické zprávy

OBSAH:

1. Identifikační údaje

- a) NÁZEV STAVBY,
- b) MÍSTO STAVBY
- c) ÚČEL STAVBY
- d) PŘEDMĚT STUDIE
- e) ÚDAJE O ZPRACOVATELI STUDIE

2. Zhodnocení zadání

- a) ÚDAJE O ZADÁNÍ

3. Popis současného stavu

- a) ÚDAJE O HISTORII MÍSTA A STAVBY
- b) ÚDAJE O ÚZEMNĚ PLÁNOVACÍ DOKUMENTACI

4. Popis navrhovaného řešení

- a) ARCHITEKTONICKÝ KONCEPT
- b) ÚČEL UŽÍVÁNÍ STAVBY PO MODERNIZACI, PROVOZNÍ ŘEŠENÍ, ZÁKLADNÍ KAPACITY, POČET ZAMĚSTNANCŮ
- c) BEZBARIÉROVÉ UŽÍVÁNÍ STAVBY
- d) ARCHITEKTONICKO STAVEBNÍ ŘEŠENÍ
- e) PŘIPOJENÍ STAVBY NA STÁVAJÍCÍ TECHNICKOU A DOPRAVNÍ INFRASTRUKTURU

5. Popis návrhu technického řešení objektu podle jednotlivých profesních specialistů

- a) DOPRAVNÍ ŘEŠENÍ (DOPRAVA V KLIDU)
 - A. ZÁSOBOVACÍ PLOCHA
 - B. KOMUNIKACE PRO PĚŠÍ
 - C. VÝPOČET VÝHLEDOVÉHO POČTU PARKOVACÍCH STÁNÍ
- b) POŽÁRNĚ BEZPEČNOSTNÍ ŘEŠENÍ
- c) STAVEBNĚ KONSTRUKČNÍ ŘEŠENÍ
- d) ZDRAVOTNĚ TECHNICKÉ INSTALACE
- e) VZDUCHOTECHNIKA
- f) VYTÁPĚNÍ

- g) AKUSTIKA
- h) DIVADELNÍ, JEVIŠTNÍ TECHNOLOGIE
- i) JEVIŠTNÍ TECHNOLOGIE – MOŽNOST PROVAZIŠTĚ, VARIABILNÍ JEVIŠTĚ, ELEVACE HLEDIŠTĚ
- j) ELEKTROTECHNICKÉ ROZVODY
- k) ŘEŠENÍ ZELENĚ
- l) PŘÍPADNĚ DALŠÍ PRVKY JAKO NAPŘ. FONTÁNY, UMĚLECKÁ DÍLA

6. Návrh dalšího postupu

- a) POŽADOVANÉ PRŮZKUMY
- b) DALŠÍ STUPEŇ DOKUMENTACE
- c) NÁVAZNÉ ÚPRAVY PŘILEHLÝCH OBJEKTŮ

VÝKRESOVÁ ČÁST – požadovaný rozsah

1. Ortofotomapa + výřez územního plánu
2. Katastrální mapa, současný stav, popis majetkových vztahů v řešených lokalitách
3. Situace, současný stav
4. Situace, návrh Sálu - včetně objektů pro parkování a dopravního napojení
5. 3D hmotové schéma současného a budoucího stavu
6. Půdorysy návrhu
7. Řezy návrhu
8. Pohledy návrhu
9. Vizualizace návrhu- exteriér + interiér