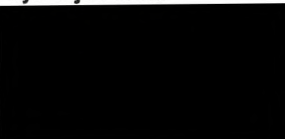




**Naše značka**

SZ: MČ P7 433601/2025/SU/Lob  
Č. j.: MČ P7 137368/2026/SU/Lob  
Ob. 22, R  
ISSŘ: Z/2025/232405

**Vyřizuje / linka**



**Doručuje se:**

viz rozdělovník

**Praha | datum**

14. 4. 2026

## ROZHODNUTÍ POVOLENÍ STAVBY

**Výroková část:**

Stavební úřad Úřadu městské část Praha 7, jako stavební úřad věcně a místně příslušný podle § 30, odst. 1, písm. f) a dle § 30, odst. 3, písm. a) zákona č. 283/2021 Sb., stavební zákon, ve znění pozdějších předpisů (dále jen "stavební zákon"), zákona č. 131/2000 Sb., o hlavním městě Praze, ve znění pozdějších předpisů, obecně závazné vyhlášky č. 130/2024 Sb., o stanovení obecních stavebních úřadů, a podle vyhlášky č. 55/2000 Sb., hl. m. Prahy, kterou se vydává Statut hl. m. Prahy, ve znění pozdějších předpisů, v řízení o povolení záměru přezkoumal podle § 182 až 192 stavebního zákona žádost, kterou dne 12. 12. 2025 podala **Městská část Praha 7, IČO 00063754, U Průhonu 1338, 170 00 Praha 7**, kterou na základě plné moci zastupuje společnost [REDACTED] (dále jen "stavebník"), a po posouzení záměru podle § 193 stavebního zákona:

**I.** Podle § 197 a 211 stavebního zákona

**p o v o l u j e**

stavbu nazvanou:

**„Toaleta na dětském hřišti v Tovární ulici“  
Praha, Holešovice, Tovární**

(dále jen "záměr") na pozemku parc. č. 1100/1 v katastrálním území Holešovice.

Stavba obsahuje:

- novostavbu veřejných toalet na dětském hřišti.

Účastníci řízení, na něž se vztahuje rozhodnutí správního orgánu:

- Městská část Praha 7, IČO 00063754, U Průhonu 1338, 170 00 Praha 7.

**II. Stanoví podmínky pro provedení záměru:**

- 1) Stavba bude provedena podle projektové dokumentace ověřené stavebním úřadem v řízení o povolení záměru, kterou vypracoval [REDACTED] ČKA 05110. Datum vypracování projektové dokumentace – 09/2025. Případné změny nesmí být provedeny bez předchozího povolení stavebního úřadu.

2) Stavba bude dokončena **do 2 let ode dne nabytí právní moci tohoto rozhodnutí.**

**Odůvodnění:**

Dne 12. 12. 2025 podal stavebník žádost o povolení výše uvedené stavby. Dnem doručení žádosti správnímu orgánu bylo zahájeno řízení o povolení záměru.

Stavební úřad opatřením č. j.: MČ P7 084106/2026/SU/Lob ze dne 12. 3. 2026 vyrozuměl o zahájení řízení známé účastníky řízení a dotčené orgány. Současně stavební úřad stanovil, že ve lhůtě do 15 dnů od doručení tohoto opatření mohou účastníci řízení uplatnit své námitky a dotčené orgány svá závazná stanoviska.

Stručná charakteristika stavby:

Stavební záměr spočívá v umístění novostavby veřejných toalet na dětském hřišti v jižní části pozemku parc. č. 1100/1 v katastrálním území Holešovice. Jedná se o jednopodlažní dřevostavbu na ocelovém rámu. Půdorysné rozměry jsou 2,6 x 5,08 m, výška střechy je 2,84 m nad terénem.

Okruh účastníků řízení stavební úřad stanovil podle ust. § 182 stavebního zákona, v průběhu řízení nedošlo ke změně účastníků řízení.

Podle § 182 stavebního zákona účastníky řízení jsou:

- stavebník;
- obec, na jejímž území má být záměr uskutečněn;
- vlastník pozemku nebo stavby, na kterých má být záměr uskutečněn, nebo ten, kdo má jiné věcné právo k tomuto pozemku nebo stavbě;
- osoby, jejichž vlastnické nebo jiné věcné právo k sousedním stavbám anebo sousedním pozemkům může být rozhodnutím o povolení záměru přímo dotčeno;
- osoby, o kterých tak stanoví jiný zákon.

Za účastníky řízení byli uznáni:

a) stavebník:

- Městská část Praha 7, IČO 00063754, U Průhonu 1338, 170 00 Praha 7;

b) obec, na jejímž území má být záměr uskutečněn:

- HLAVNÍ MĚSTO PRAHA, zastoupené Institutem plánování a rozvoje hlavního města Prahy, IČO 70883858, Vyšehradská 2077, 128 00 Praha 2;

c) vlastník pozemku nebo stavby, na kterých má být záměr uskutečněn, nebo ten, kdo má jiné věcné právo k tomuto pozemku nebo stavbě:

- HLAVNÍ MĚSTO PRAHA, IČO 00064581, Mariánské náměstí 2, 110 00 Praha 1;

e) osoby, o kterých tak stanoví jiný zákon:

- Městská část Praha 7, odbor rozvoje a péče o veřejný prostor, U Průhonu 1338/38, 170 00 Praha 7.

Projektovou dokumentaci zpracovali:

Vyjádření, závazná stanoviska nebo rozhodnutí dotčených orgánů a vyjádření vlastníků veřejné dopravní nebo technické infrastruktury, případně další poklady:

- HLAVNÍ MĚSTO PRAHA, odbor památkové péče, osvědčení o vzniku souhlasného bezpodmínečného závazného stanoviska č. j. MHMP 1273957/2025 ze dne 2. 12. 2025;

- Městská část Praha 7, odbor životního prostředí, sdělení č. j.: MČ P7 320469/2025/OŽP/Vag ze dne 11. 9. 2025;
- Hygienická stanice hlavního města Prahy se sídlem v Praze, sdělení č. j. HSHMP 47040/2025 ze dne 2. 10. 2025.

Vlastnictví bylo ověřeno výpisem z katastru nemovitostí k datu 11. 3. 2026, LV 825, vyhotoveným stavebním úřadem dálkovým přístupem.

Stavební úřad přezkoumal žádost podle § 184 stavebního zákona, projednal ji s účastníky řízení a s dotčenými orgány.

#### Soulad stavby s veřejnými zájmy:

Navrhovaný záměr je v souladu s územním plánem sídelního útvaru hlavního města Prahy, schváleným usnesením Zastupitelstva hl. m. Prahy č. 10/05 ze dne 9. 9. 1999 a vyhláškou č. 32 Sb. hl. m. Prahy, o závazné části územního plánu sídelního útvaru hlavního města Prahy, ve znění pozdějších změn. Plocha, na které se stavba umísťuje, se nenachází v nezastavitelném území a je ve znění platných změn územního plánu určena pro funkční využití DU – urbanisticky významné plochy a dopravní spojení, veřejná prostranství, OB – čistě obytné a OV – všeobecně obytné z kódem míry využití K, kde umístění novostavby veřejných toalet je přípustné a její umístěním nedojde k znehodnocení nebo ohrožení využitelnosti dotčeného pozemku.

Soulad stavby s územním plánem posoudil v souladu s ust. § 193, odst. 1 stavebního zákona stavební úřad ÚMČ Praha 7.

Z hlediska vlivů na všechny dotčené složky životního prostředí záměr posoudil odbor ochrany prostředí Magistrátu hl. m. Prahy, viz sdělení č. j.: MČ P7 320469/2025/OŽP/Vag ze dne 11. 9. 2025.

Záměr se nachází v památkové zóně Dejvice, Bubeneč, horní Holešovice, prohlášené vyhláškou hl. m. Prahy č. 10/1993 Sb., hl. m. Prahy, o prohlášení částí území hl. m. Prahy za památkové zóny. Z hlediska zájmu, chráněných odborem památkové péče, bylo doloženo osvědčení o vzniku souhlasného bezpodmínečného závazného stanoviska Magistrátu hl. m. Prahy, č. j. MHMP 1273957/2025 ze dne 2. 12. 2025.

Stavební úřad posoudil záměr podle § 193 stavebního zákona, a zjistil, že jeho uskutečněním nebo užíváním nejsou ohroženy zájmy chráněné stavebním zákonem, předpisy vydanými k jeho provedení a zvláštními předpisy. Projektová dokumentace stavby splňuje obecné požadavky na výstavbu. Stavební úřad v průběhu řízení neshledal důvody, které by bránily povolení stavby.

Stavební úřad rozhodl, jak je uvedeno ve výroku rozhodnutí, za použití ustanovení právních předpisů ve výroku uvedených.

#### Stavební úřad upozorňuje:


- S prováděním záměru nesmí být započato dříve, než toto povolení nenabude právní moci. Povolení platí 2 roky ode dne nabytí právní moci, Bylo-li provádění záměru zahájeno v době jeho platnosti, prodlužuje se doba platnosti na 10 let ode dne právní moci povolení nebo rozhodnutí o prodloužení platnosti povolení.
- O přechodu práv a povinností z povolení vyrozumí právní nástupce stavebníka stavební úřad.
- Zhotovitel stavby musí od dodavatelů stavebních materiálů a výrobků, popř. technologií vyžadovat prohlášení o shodě použitých materiálů a výrobků podle § 13 zák. č. 22/1997 Sb., o technických požadavcích na výrobky a o změně a doplnění některých zákonů, ve znění pozdějších předpisů.
- Ve smyslu ust. § 153 stavebního zákona mohou být na stavbě použity jen takové výrobky, materiály a konstrukce, jejichž vlastnosti z hlediska způsobilosti stavby pro navržený účel zaručují, že stavba při správném provedení a běžné údržbě po dobu předpokládané existence splní základní požadavky na stavby.
- Při provádění stavebních prací je nutno dbát na bezpečnost práce a ochranu zdraví osob na staveništi, zejména na dodržení požadavků Nařízení vlády č. 591/2006 Sb., o bližších minimálních požadavcích na bezpečnost a ochranu zdraví při práci na staveništních, ve znění pozdějších předpisů.

- Při provádění stavby je nutno dbát na ochranu proti hluku dle vládního nařízení č. 272/2011 Sb., o ochraně zdraví před nepříznivými účinky hluku a vibrací, v platném znění.
- V průběhu stavby budou zajišťována opatření na úseku požární ochrany, vyplývající z povinností právnických a fyzických osob stanovených zákonem č. 133/1985 Sb., o požární ochraně, v platném znění.
- Odpady vzniklé při stavebních a demoličních pracích budou zařazeny podle druhů a kategorií, tříděny a odstraněny vhodným způsobem. Při likvidaci a nakládání s odpady musí být dodržena vyhl. č. 273/2021 Sb., o podrobnostech nakládání s odpady, v platném znění.
- Stavebník musí zajistit proškolení osob pohybujících se na staveništi (doložitelným způsobem) ve způsobech eliminace prašnosti související s provozem staveniště a manipulací s materiály, které mohou být zdrojem prašnosti.
- Zhotovitel ohlásí stavebnímu úřadu neprodleně po jejich zjištění závady na stavbě, zařízení nebo terénní úpravě, které ohrožují životy a zdraví osob nebo zvířat anebo bezpečnost stavby, zařízení nebo terénní úpravy.
- Při provádění stavebních prací v komunikacích a při zpětných úpravách povrchů komunikací budou dodrženy „Zásady a technické podmínky pro zásahy do povrchů komunikací a provádění výkopů a zásypů rýh pro inženýrské sítě“, schválené usnesením RHMP č. 95 ze dne 31. 1. 2012, ve znění pozdějších předpisů, ve znění přílohy č. 1 usnesení č. 127 ze dne 28. 1. 2014.
- Podle § 68, odst. 3 zákona č. 458/2000 Sb., energetický zákon, v platném znění, je v ochranném pásmu plynárenského zařízení i mimo ně každý povinen zdržet se jednání, kterým by mohl poškodit plynárenskou soustavu nebo omezit nebo ohrozit její bezpečný a spolehlivý provoz a veškeré činnosti musí být prováděny tak, aby nedošlo k poškození energetických zařízení. Ochranné pásmo u plynovodů a plynovodních přípojek o tlaku do 4 bar včetně, umístěných v zastavěném území obce činí 1m na obě strany od půdorysu potrubí a mimo zastavěné území obce 2 m na obě strany od půdorysu potrubí.
- Při provádění stavby musí být dodrženo nařízení vlády č. 406/2004 Sb., bezpečnost a ochrana zdraví při práci v prostředí s nebezpečím výbuchu, v platném znění.
- Stavba nevyžaduje kolaudační rozhodnutí a může být užívána ihned po dokončení, a to pouze v souladu s účelem, vymezeným v povolení stavby ve smyslu § 230, odst. 2 a 3 zákona č. 283/2021 Sb. Dokončení stavby je stavebník povinen neprodleně oznámit stavebnímu úřadu.

#### **Poučení účastníků:**

Proti tomuto rozhodnutí se mohou účastníci řízení odvolat do 15 dnů ode dne doručení k odboru stavebního řádu Magistrátu hl. m. Prahy podáním u zdejšího správního orgánu. Odvolání se podává s potřebným počtem stejnopisů tak, aby jeden stejnopis zůstal správnímu orgánu a aby každý účastník dostal jeden stejnopis. Nepodá-li účastník potřebný počet stejnopisů, vyhotoví je správní orgán na náklady účastníka. Lhůta pro podání odvolání počíná běžet dnem následujícím po dni doručení rozhodnutí. Odvoláním lze napadnout pouze výrokovou část rozhodnutí, jednotlivý výrok nebo jeho vedlejší ustanovení. Odvolání jen proti odůvodnění rozhodnutí je nepřípustné.

Po nabytí právní moci povolení stavební úřad zašle stavebníkovi oznámení o ověření projektové dokumentace spolu se štítkem obsahujícím identifikační údaje o povolené stavbě. Oznámení o ověření projektové dokumentace zašle stavební úřad také vlastníkovi stavby, pokud není stavebníkem.

  
vedoucí stavebního úřadu  
otisk úředního razítka

**Poplatek:**

Správní poplatek podle zákona č. 634/2004 Sb., o správních poplatcích, se nevyměřuje.

**Obdrží:**

Účastníci (dodejky):

[REDAKCE]  
zastoupení pro: Městská část Praha 7, U Průhonu 1338/38, 170 00 Praha 7  
HLAVNÍ MĚSTO PRAHA, IDDS: 48ia97h  
sídlo: Mariánské náměstí 2/2, 110 00 Praha 1  
Institut plánování a rozvoje hlavního města Prahy, IDDS: c2zmahu  
sídlo: Vyšehradská 2077/57, 128 00 Praha 2  
Městská část Praha 7, odbor rozvoje a péče o veřejný prostor, U Průhonu 1338/38, 170 00 Praha 7

Dotčené správní úřady:

HLAVNÍ MĚSTO PRAHA, odbor památkové péče, IDDS: 48ia97h  
sídlo: Mariánské náměstí 2/2, 110 00 Praha 1  
Městská část Praha 7, odbor životního prostředí, U Průhonu 1338/38, 170 00 Praha 7

Na vědomí:

Spis  
Referent

## B Souhrnná technická zpráva

Digitálně  
podepsal Ing.

Datum:  
2026.04.23  
09:03:47 +02'00'

### Obsah

B.1	Celkový popis území a stavby .....	2
B.2	Urbanistické a základní architektonické řešení .....	4
B.3	Základní stavebně technické a technologické řešení .....	4
B.3.1.	Celková koncepce stavebně technického a technologického řešení .....	4
B.3.2	Celkové řešení podmínek přístupnosti .....	4
B.3.3	Zásady bezpečnosti při užívání stavby.....	5
B.3.4	Základní technický popis stavby .....	5
B.3.5	Technologické řešení – základní popis technických a technologických zařízení .....	5
B.3.6	Zásady požární bezpečnosti .....	6
B.3.7	Úspora energie a tepelná ochrana budovy.....	6
B.3.8	Hygienické požadavky na stavbu, požadavky na pracovní a komunální prostředí.....	6
B.3.9	Zásady ochrany stavby před negativními účinky vnějšího prostředí .....	7
B.4	Připojení na technickou infrastrukturu .....	7
B.5	Dopravní řešení .....	7
B.6	Řešení vegetace a souvisejících terénních úprav .....	8
B.7	Popis vlivů stavby na životní prostředí a jeho ochrana.....	8
B.8	Celkové vodohospodářské řešení .....	8
B.9	Ochrana obyvatelstva .....	9
B.10	Zásady organizace výstavby .....	10

## B.1 Celkový popis území a stavby

- a) *základní popis stavby; u změny stavby údaje o jejím současném stavu, závěry stavebně technického, případně stavebně historického průzkumu a výsledky statického posouzení nosných konstrukcí,*

Jedná se o novostavbu objektu veřejných toalet sloužících návštěvníkům dětského hřiště, včetně přípojek na technickou infrastrukturu, zpevněných ploch pro bezbariérový přístup.

- b) *charakteristika území a stavebního pozemku, dosavadní využití a zastavěnost území, poloha vzhledem k záplavovému území, poddolovanému území apod.,*

Hlavní využití pozemku jsou plochy pro bydlení s možností umísťování dalších funkcí pro obsluhu obyvatel. Území dolních Holešovic je hustě osídlené a není poddolované.

- c) *údaje o souladu stavby s územně plánovací dokumentací a územními opatřeními nebo s cíli a úkoly územního plánování, a s požadavky na ochranu kulturně historických, architektonických, archeologických a urbanistických hodnot v území,*

Stavba je v souladu s územně plánovací dokumentací, svým rozsahem a měřítkem nijak nenarušuje hodnoty území. Stavba je ve funkční ploše **OV-K**: všeobecně obytné území.

Regulativy:

**Hlavní využití:** Plochy pro bydlení s možností umísťování dalších funkcí pro obsluhu obyvatel.

**Přípustné využití:** Stavby pro bydlení, byty v nebytových domech. Mimoškolní zařízení pro děti a mládež, školy, školská a ostatní vzdělávací zařízení, kulturní zařízení, církevní zařízení, zdravotnická zařízení, zařízení sociálních služeb, malá ubytovací zařízení, drobná nerušící výroba a služby, veterinární zařízení a administrativa v rámci staveb pro bydlení, sportovní zařízení, obchodní zařízení s celkovou hrubou podlažní plochou nepřevyšující 2 000 m<sup>2</sup>, zařízení veřejného stravování.

Drobné vodní plochy, zeleň, cyklistické stezky, pěší komunikace a prostory, komunikace vozidlové, plošná zařízení technické infrastruktury v nezbytně nutném rozsahu a liniová vedení technické infrastruktury. **Podmíněně přípustné využití:** Pro uspokojení potřeb souvisejících s hlavním a přípustným využitím lze umístit: parkovací a odstavné plochy, garáže pro osobní automobily. Dále lze umístit: vysokoškolská zařízení, stavby pro veřejnou správu města, hygienické stanice, zařízení záchranného bezpečnostního systému, obchodní zařízení s celkovou hrubou podlažní plochou nepřevyšující 20 000 m<sup>2</sup>, ubytovací zařízení, stavby a plochy pro administrativu, malé sběrné dvory, sběrný surovin, parkoviště P+R, garáže, čerpací stanice pohonných hmot bez servisů a opraven jako nedílnou část garáží a polyfunkčních objektů, stavby, zařízení a plochy pro provoz PID, zahradnictví. Pro podmíněně přípustné využití platí, že nedojde ke snížení kvality prostředí a pohody bydlení a jinému znehodnocení nebo ohrožení využitelnosti dotčených pozemků. **Nepřípustné využití:** Nepřípustné je využití neslučitelné s hlavním a přípustným využitím, které je v rozporu s charakterem lokality a podmínkami a limity v ní stanovenými nebo je jiným způsobem v rozporu s cíli a úkoly územního plánování.

- d) *výčet a závěry průzkumů,*

Průzkumy nebyly vzhledem k povaze projektu realizovány.

- e) *informace o nutnosti povolení výjimky z požadavků na výstavbu,*

Bez požadavků na výjimku.

- f) *stávající ochrana území a stavby podle jiných právních předpisů, včetně rozsahu omezení a podmínek pro ochranu,*

Ochranné pásmo památkové rezerva v hl. m. Praze, č. Kul/5-932/81, Rozhodnutí NV hl. m. Prahy o určení ochranného pásma památkové rezervace v hl. m. Praze

- g) *vliv stavby na okolní stavby a pozemky, ochrana okolí, vliv stavby na odtokové poměry v území, požadavky na asanace, demolice a kácení dřevin,*

Bez negativního vlivu na okolní stavby, bez požadavků na asanace a demolice, kácení dřevin.

- h) *požadavky na maximální dočasné a trvalé zábory zemědělského půdního fondu nebo pozemků určených k plnění funkce lesa,*

Bez požadavků na zábory.

- i) *navrhovaná a vznikající ochranná a bezpečnostní pásma, rozsah omezení a podmínky ochrany podle jiných právních předpisů, včetně seznamu pozemků podle katastru nemovitostí, na kterých ochranné nebo bezpečnostní pásmo vznikne, bezpečnostní vzdálenost muničního skladiště s rizikem střepinového účinku určená podle jiného právního předpisu,*

Bez navržených ochranných pásem.

- j) *navrhované parametry stavby – například zastavěná plocha, obestavěný prostor, podlahová plocha podle jednotlivých funkcí (bytů, služeb, administrativy apod.), typ navržené technologie, předpokládané kapacity provozu a výroby,*

obestavěný prostor - 53,85 m<sup>3</sup>

zastavěná plocha - 18,84 m<sup>2</sup>

podlahová plocha - 4 m<sup>2</sup>

počet podzemních podlaží - 0

počet nadzemních podlaží - 1

způsob využití – Veřejné toalety

druh konstrukce – Dřevostavba na ocelovém rámu

způsob vytápění – bez vytápění

- k) *limitní bilance stavby – potřeby a spotřeby médií a hmot, hospodaření se srážkovou vodou, celkové produkované množství, druhy a kategorie odpadů a emisí apod.,*

Denní potřeba pitné vody: 1,375 m<sup>3</sup>

Denní produkce splaškové vody: 1,375 m<sup>3</sup>

Denní produkce směsného komunálního odpadu: 20 l

Srážkové vody jsou svedeny ze střechy a vsakovány v přilehlém záhonu na dětském hřišti.

Elektrická energie – osvětlení a větrání – předpoklad max: 0,32 kWh denně (30 W ventilátor, 10 W osvětlení) x 8 hodin denně = 40 x 8 Wh = 320 Wh

- l) *požadavky na kapacity veřejných sítí komunikačních vedení a elektronického komunikačního zařízení veřejné komunikační sítě,*

Bez požadavků.

- m) *základní předpoklady výstavby – časové údaje o realizaci stavby, členění na etapy, věcné a časové vazby stavby, podmiňující, vyvolané a související investice,*

Realizace před budovou fakulty architektury v Dejvicích – 1 měsíc (09/2025-05/2026)

převoz a realizace základů a stavby na místě stavby v Holešovicích – 1 měsíc (05/2026)

Bez podmiňujících a souvisejících investic.

- n) *základní požadavky na předčasné užívání staveb a zkušební provoz staveb, doba jejich trvání ve vztahu k dokončení a užívání stavby,*

Bez předčasného užívání a zkušebního provozu.

- o) *seznam výsledků zeměměřických činností podle jiného právního předpisu<sup>1)</sup>, pokud mají podle projektu výsledků zeměměřických činností vzniknout v souvislosti s povolením stavby.*

Po realizaci stavby bude pořízen geometrický plán pro evidenci v systémech městské části a pro evidenci katastru nemovitostí. Pro účely projektové dokumentace nebyla zeměměřičská činnost vyžadována.

## **B.2 Urbanistické a základní architektonické řešení**

*Urbanismus – kompozice prostorového řešení a základní architektonické řešení.*

Stavba veřejných toalet je umístěna na jižním okraji parcely, v těsné blízkosti oplocení. Přístup je bezbariérový, řešený rampou, upraveným terénem a novou mlatovou/štěrkovou cestou.

Architektonický návrh pracuje s konceptem „boxu v boxu“, kde vnitřní část tvoří toalety a vnější plášť z vertikálních dřevěných lamel poskytuje stínění, ochranu a estetický výraz. Lamely přecházejí do integrovaného stojanu na kola. Severní fasáda je doplněna truhlíky pro popínavou zeleň.

Stavba svým jednoduchým a funkčním řešením citlivě zapadá do prostředí a přispívá ke komfortu návštěvníků hřiště.

## **B.3 Základní stavebně technické a technologické řešení**

### **B.3.1. Celková koncepce stavebně technického a technologického řešení**

Stavebně-technické řešení je uzpůsobeno pro suchou montovanou výstavbu v univerzitním kampusu ČVUT v Praze – Dejvicích. Na zámečnickou konstrukci navrženou statikem a svařenou zámečnickem bude v rámci studentského workshopu montována dřevostavba ztužená plnostěnným záklopem z OSB desek a opláštěná roštem z masivních dřevěných lamel.

Stavba není vybavena žádnými technologickými celky.

### **B.3.2 Celkové řešení podmínek přístupnosti**

- a) *celkové řešení přístupnosti se specifikací jednotlivých částí, které podléhají požadavkům na přístupnost, včetně dopadů předčasného užívání a zkušebního provozu a vlivu na okolí,*

Jedna uzamykatelná místnost veřejné toalety je přístupná z dřevěné podesty. Na podestu je přístup ze dvou stran, ze severní strany jedním schodem, z jižní strany po bezbariérové rampě v odpovídajícím sklonu, která přirozeně ústí na terén dětského hřiště.

- b) *popis navržených opatření – zejména přístup ke stavbě, prostory stavby a systémy určené pro užívání veřejností,*

Stavba je veřejnosti přístupná v době otevření dětského hřiště podle platného provozního řádu. Hygienické zařízení je navrženo v souladu s normovými hodnotami, zejména s novou normou o přístupnosti. Kabina je vybavena systémem pro nouzovou signalizaci se světlenou a zvukovou signalizací orientovanou do prostoru dětského hřiště.

- c) *popis dopadů na přístupnost z hlediska uplatnění závažných územně technických nebo stavebně technických důvodů nebo jiných veřejných zájmů.*

Vzhledem k povaze objektu bylo možné splnit požadavky na přístupnost bez speciálních požadavků nebo výjimek.

### **B.3.3 Zásady bezpečnosti při užívání stavby**

Konstrukce jsou navrženy tak, aby plnily požadavky stavebního zákona 283/2021, zejména § 145-151 a v souladu s 12. Nařízením hlavního města Prahy o požadavcích na výstavbu v hlavním městě Praze (Pražské stavební předpisy)

Konstrukce jsou navrženy taky, aby plnily požadavky na požární bezpečnost stavby a snižovaly riziko vzniku požáru a jeho šíření na okolní budovy v souladu se zákonem č. 133/1985 Sb. o požární ochraně a v souladu s vyhláškou Ministerstva vnitra č. 246/2001 Sb. o požární prevenci. Požárně-bezpečnostní řešení stavby bylo vypracováno v souladu s technickými normami.

Podle ustanovení zákona č. 309/2006 Sb., kterým se upravují další požadavky bezpečnosti a ochrany, jsou konstrukce a materiály navrženy tak, aby splňovaly požadavky na bezpečnost při používání – zabezpečení proti uklouznutí, pádu, nárazu, popálení, zásahu elektrickým proudem.

Pro všechna technická vedení – elektroinstalace, vodovod a kanalizace – budou vydány revize a protokoly o zkouškách těsnosti po instalaci stavby na místě dětského hřiště. Systém ochrany objektu proti blesku bude navržen dle ČSN EN 62 305 1-5.t

### **B.3.4 Základní technický popis stavby**

- a) *popis stávajícího stavu,*

Nyní je na místě pouze zatravněná plocha.

- b) *popis navrženého stavebně technického a konstrukčního řešení.*

Jedná se o jednopodlažní dřevostavbu umístěnou na ocelovém rámu. Stavba bude vyhotovena v kampusu Českého vysokého učení technického a následně bude převezena na pozemek kde bude uložena na betonové patky dle návrhu. Proběhne i připojení na dotčené sítě.

Stavebně-technické řešení je uzpůsobeno pro suchou montovanou výstavbu v univerzitním kampusu ČVUT v Praze – Dejvicích. Na zámečnickou konstrukci navrženou statikem a svařenou zámečnickem bude v rámci studentského workshopu montována dřevostavba ztužená plnostěnným záklopem z OSB desek a opláštěná roštem z masivních dřevěných lamel.

### **B.3.5 Technologické řešení – základní popis technických a technologických zařízení**

- a) *popis stávajícího stavu,*

Stavba neobsahuje technologická zařízení.

- b) *popis navrženého řešení,*

Stavba neobsahuje technologická zařízení.

- c) *energetické výpočty.*

Bez vytápění – neřeší se.

### **B.3.6 Zásady požární bezpečnosti**

- a) *charakteristiky a kritéria pro stanovení kategorie stavby podle požadavků jiného právního předpisu<sup>2)</sup> – výška stavby, zastavěná plocha, počet podlaží, počet osob, pro který je stavba určena, nebo jiný parametr stavby, zejména světlá výška podlaží nebo délka tunelu apod.,*

Výška stavby	2,86 m
Zastavěná plocha	7,22 m <sup>2</sup>
Počet podlaží	1
Počet osob	1
Objekt	nevýrobní
Konstrukční systém	hořlavý DP3

- b) *kritéria – třída využití, přítomnost nebezpečných látek nebo jiných rizikových faktorů, prohlášení stavby za kulturní památku.*

#### **1. třída využití**

Stavba kategorie I

Bez přítomnosti nebezpečných látek a jiných rizikových faktorů.

Stavba není kulturní památkou.

### **Podrobnosti k požárně-bezpečnostnímu řešení v samostatné části dokumentaci D.3**

#### **B.3.7 Úspora energie a tepelná ochrana budovy**

*Zohlednění plnění požadavků na energetickou náročnost, úsporu energie a tepelnou ochranu budov.*

Stavba nepodléhá plnění požadavků na hospodaření energií podle zákona č. 406/2000 Sb.

#### **B.3.8 Hygienické požadavky na stavbu, požadavky na pracovní a komunální prostředí**

*Zásady řešení parametrů stavby (větrání, osvětlení, proslunění, stínění, zásobování vodou, ochrana proti hluku a vibracím, odpady apod.) a vlivu stavby na okolí (vibrace, hluk, zastínění, prašnost apod.).*

Stavba je větrána ventilátorem prům. 150 mm s časovým doběhem umístěným pod stropem, přívod vzduchu je zajištěn spárou pod dveřmi. Bude zajištěna normově požadovaná výměna vzduchu 50 m<sup>3</sup> vzduchu pro jednu toaletní mísu.

Osvětlení je řešeno sdružené fixním nadsvětlíkem nad dveřmi a umělým osvětlením.

Na stínění nejsou požadavky.

Stavba je zásobována pitnou vodou z obecního vodovodu (PVK).

Stavba není zdrojem hluku ani vibrací a ani její vnitřní prostory nemusí být před negativními účinky těchto vlivů chráněny. Stavba není zdrojem prašnosti.

Předpokládá se vznik směsného komunálního odpadu v rozsahu 20 l denně (papírové ručníky, pleny, vlhčené ubrousky apod.), který bude svážen technickými službami, které se starají o mobiliář na dětském hřišti

### **B.3.9 Zásady ochrany stavby před negativními účinky vnějšího prostředí**

*Protipovodňová opatření, ochrana před pronikáním radonu z podloží, před bludnými proudy, před technickou i přírodní seizmicitou, před agresivní a tlakovou podzemní vodou, před hlukem a ostatními účinky – vliv poddolování, výskyt metanu apod.*

Nejsou zřizována protipovodňová opatření.

Stavba stojí na ocelovém roštu a z důvodu ochrany dřeva je prostor pod stavbou (kontaktní konstrukce) trvale větraný a z toho důvodu nejsou řešena další opatření pro ochranu osob před nepříznivými účinky radonu.

Ochrana stavby před bludnými proudy, technickou a přírodní seizmicitou se neřeší, stejně jako tlaková podzemní voda, poddolování, metan aj. negativní vlivy.

### **B.4 Připojení na technickou infrastrukturu**

*Napojovací místa technické infrastruktury, přeložky, křížení se stavbami technické a dopravní infrastruktury a souběhy s nimi v případě, kdy je stavba umístěna v ochranném pásmu stavby technické nebo dopravní infrastruktury, nebo je-li ohrožena bezpečnost, připojovací rozměry, výkonové kapacity a délky.*

#### Vodovod

Pro zásobování stavby pitnou vodou bude využita stávající vodovodní přípojka PE40, která slouží rovněž pro pítko. Do přípojky nebude zasahováno. Dimenze přípojky je bohatě dostačující pro napájení jedné toalety a umyvadla. Připojení bude realizováno podružným vedením za revizní šachtou. Správci technické infrastruktury je projektová dokumentace předložena z důvodu změny množství odebírané vody.

#### Splašková kanalizace

Stavba je napojena na stávající kanalizační a vodovodní přípojku určenou pro potřeby dětského hřiště. Kanalizační přípojka KT200 je dlouhá 8,49 m a nebude do ní zasahováno. Připojení na kanalizaci bude provedeno ve stávající revizní šachtě. Správci technické infrastruktury je projektová dokumentace předložena z důvodu změny množství produkované splaškové vody.

#### Elektrická energie

Pro stavbu bude osazen fakturační elektroměr ve stávající RS na hranici pozemku. Předpokládaný maximální denní odběr je 0,32 kWh. V elektroměrové skříni na hranici pozemku při ulici Tovární bude objekt napojen vedením CYKY-J 3x6 mm<sup>2</sup> do objektového rozvaděče. Objekt veřejné toalety bude vybaven jedním rozvaděčem elektrické energie.

### **B.5 Dopravní řešení**

*Popis dopravního řešení, napojení území na stávající dopravní infrastrukturu, přeložky, včetně pěších a cyklistických stezek, doprava v klidu, řešení přístupnosti a bezbariérového užívání.*

Neřeší se. Stavba negeneruje požadavky na vznik parkovacích míst a nevyžaduje napojení na dopravní infrastrukturu.

## **B.6 Řešení vegetace a souvisejících terénních úprav**

Pozemek je v katastru nemovitostí veden jako ostatní plocha. Před osazením stavby bude vyhlouben štěrkový kufr 40-60 cm, do kterého budou po zhutnění osazeny betonové pražce, na které bude přes pryžovou konstrukci volně uložena dřevěná konstrukce toalety. Po provedení stavebních prací bude bezprostřední okolí rekultivováno a uvedeno do původní podoby. Zahrání úpravy nejsou plánovány.

## **B.7 Popis vlivů stavby na životní prostředí a jeho ochrana**

- a) *vliv na životní prostředí a opatření vedoucí k minimalizaci negativních vlivů – zejména příroda a krajina, Natura 2000, omezení nežádoucích účinků venkovního osvětlení, přítomnost azbestu, hluk, vibrace, voda, odpady, půda, vliv na klima a ovzduší, včetně zařazení stacionárních zdrojů a zhodnocení souladu s opatřeními uvedenými v příslušném programu zlepšování kvality ovzduší podle jiného právního předpisu<sup>3)</sup>,*

Stavba nemá negativní vliv na životní prostředí a není zdrojem hluku, vibrací ani znečištění ovzduší. Stavba nevyzařuje světlo směrem vzhůru a nepřispívá k tvorbě světelného smogu. Stavba vzhledem ke svému provedení nemá negativní vliv na kvalitu půdy a povrchové vody, klima a ovzduší.

- b) *způsob zohlednění podmínek závazného stanoviska posouzení vlivu záměru na životní prostředí, je-li podkladem,*

Neposuzuje se.

- c) *popis souladu záměru s oznámením záměru podle zákona o posuzování vlivů na životní prostředí, bylo-li zjišťovací řízení ukončeno se závěrem, že záměr nepodléhá dalšímu posuzování podle tohoto zákona,*

Neposuzuje se.

- d) *v případě záměrů spadajících do režimu zákona o integrované prevenci základní parametry způsobu naplnění závěrů o nejlepších dostupných technikách nebo integrované povolení, bylo-li vydáno.*

Nespadá do režimu zákona o integrované prevenci.

## **B.8 Celkové vodohospodářské řešení**

*Zejména zásobování stavby vodou, způsob zneškodňování odpadních vod, využití a nakládání se srážkovými vodami.*

### Zásobování pitnou vodou

Stavba je napojena na stávající vodovodní řad litinový DN 100 v ulici Tovární. Stávající vodovodní přípojka dimenze DN 40 je provedena v PE potrubí. V rámci stavby bude upraveno připojení pitné vody za vodoměrnou šachtou tak, že bude zároveň napájeno stávající pítka a nově také toaleta („T“ spojka). Za vodoměrem bude proveden vypouštěcí ventil a kulový kohout pro uzavěr vody v zimních měsících.

### Bilance potřeby pitné vody

Výpočet potřeby vody je proveden vyhláškou č. 120/2011 a 428/2001 (příloha č.12) V. sportoviště

Na jednoho návštěvníka sportoviště	20/m <sup>3</sup> /os/rok
Předpokládaný počet osob den	25 osob (55 l/os/den)
Průměrná roční potřeba vody Q <sub>r</sub>	502 m <sup>3</sup> /rok
Průměrná denní potřeba vody	1375 l/den

Maximální denní potřeba vody:

$$Q_m = Q_p \cdot k_d = 1375 \times 1,5 = 2063 \text{ l/den} = 2,063 \text{ m}^3/\text{den}$$

Maximální hodinová potřeba vody

$$Q_h = Q_m \cdot k_h \cdot z^{-1} = 2063 \times 2,1 \times (1/24) = 180,5 \text{ l/hod} = 0,05 \text{ l/s}$$

#### Bilance splaškových odpadních vod

Maximální hodinový odtok  $Q_{\max,h} = 86,0 \text{ l/hod}$

Maximální denní odtok  $Q_{\max,d} = 2,063 \text{ m}^3/\text{den}$

Předpokládá se, že bilance potřeby pitné vody a bilance splaškových vod bude přibližně vyrovnaná (s mírným úbytkem výstupní splaškové vody oproti vstupní pitné vodě) Splaškové vody budou likvidovány připojením na stávající splaškovou přípojku jednotné gravitační kanalizace.

#### Bilance srážkových vod

Srážkové vody jsou likvidovány na pozemku stavebníka.

Množství odtoku dešťových vod dle ČSN 75 6101 – Stokové sítě a kanalizační přípojky

Střecha plochá na objektu toalety –  $7,4 \text{ m}^2$

povrch: S nepropustnou horní vrstvou se sklonem 1% - 5% => součinitel odtoku  $\Psi = 0,9$

intenzita deště  $154 \text{ l/(s}\cdot\text{ha)}$

$$Q_r = \Psi \cdot i \cdot A \text{ [l/s]}$$

$$Q_r = 0,9 \cdot 154 \cdot 0,0074 = 1,21 \text{ l}$$

$$Q_r = 1,03 \text{ l/s}$$

Velikost akumulačního objemu

$$V_{\min} = ((j \cdot AR \cdot fs \cdot ff \cdot 20 / (1000 \cdot 365)) \text{ [m}^3\text{]}$$

$$V_{\min} = 550 \times 0,9 \times 7,4 \times 0,85 \times 20 / 365000$$

$$V_{\min} = 0,17 \text{ m}^3$$

$V_{\min}$  vypočtený minimální objem akumulační nádrže [m<sup>3</sup>]

$j$  množství dešťových srážek v místě [mm/rok]

$AR$  půdorysný průmět odvodňované plochy [m<sup>2</sup>]

$fs$  koeficient odtoku odvodňované plochy [-]

$ff$  koeficient účinnosti filtrace [-]

Požadovaná minimální velikost na nádrž na dešťovou vodu je 170 l, navržen je plastový sud na dešťovou vodu o objemu 200 l pro pokrytí extrémních srážkových úhrnů zejm. v letních měsících, které souvisí s prudkou změnou klimatu. Přeпад ze sudu bude sveden do záhonu a voda bude povrchově vsakována.

## **B.9 Ochrana obyvatelstva**

*Splnění základních požadavků z hlediska plnění úkolů ochrany obyvatelstva*

- a) *způsob zajištění varování a informování obyvatelstva před hrozící nebo nastalou mimořádnou událostí,*

Stavba vzhledem ke svému charakteru neplní požadavky na ochranu obyvatelstva.

- b) *způsob zajištění ukrytí obyvatelstva,*

Stavba vzhledem ke svému charakteru neplní požadavky na ochranu obyvatelstva.

- c) *způsob zajištění ochrany před nebezpečnými účinky nebezpečných látek u staveb v zónách havarijního plánování,*

Stavba vzhledem ke svému charakteru neplní požadavky na ochranu obyvatelstva.

- d) *způsob zajištění ochrany před povodněmi,*

Stavba vzhledem ke svému charakteru neplní požadavky na ochranu obyvatelstva.

- e) *způsob zajištění soběstačnosti stavby pro případ výpadku elektrické energie u staveb občanského vybavení,*

Stavba vzhledem ke svému charakteru neplní požadavky na ochranu obyvatelstva.

- f) *způsob zajištění ochrany stávajících staveb civilní ochrany v území dotčeném stavbou nebo stavenišťem, jejich výčet, umístění a popis možného dotčení jejich funkce a provozuschopnosti.*

Stavba vzhledem ke svému charakteru neplní požadavky na ochranu obyvatelstva.

### **B.10 Zásady organizace výstavby**

- a) *napojení staveniště na stávající dopravní a technickou infrastrukturu,*

Pro staveniště nebude zřizováno napojení na dopravní a technickou infrastrukturu.

- b) *ochrana okolí staveniště a požadavky na související asanace, demolice, demontáž, dekonstrukce a kácení dřevin apod.,*

Bez požadavků na ochranu okolí a asanace, demolice, vzhledem k povaze akce.

Dřeviny v řešeném území patří do kategorie „dřeviny rostoucí mimo les“. Všechny tyto porosty jsou chráněny zákonem ČNR č. 114/1992 Sb., o ochraně přírody a krajiny a prováděcí vyhláškou MŽP č. 189/2013 v aktuálním znění.

Při realizaci stavby budou stávající stromy chráněny dle ČSN DIN 18 920 (83 9061) Vegetační úpravy – ochrana stromů, porostů a ploch při stavebních činnostech.

Ochranu stávajících dřevin je nutno provádět v souladu s touto normou.

T.j. vegetační plochy, kořenovou zónu a celý strom je nutno chránit před poškozením. Za kořenovou zónu se pokládá plocha půdy pod korunou stromů (ohraničená okapovou linií koruny) zvětšená o 1,5 m.

Pokud nebude možné zajistit ideální ochranu celé kořenové zóny oplocením vysokým 1,8m, je nutno kmen obedit do výšky min 2 m a to ve vzdálenosti 2 m od paty kmene. Ochranné zařízení se musí připevnit bez poškození stromů a vůči kmenu vypoštáťovat. Nesmí být nasazeno bezprostředně na kořenové náběhy.

Korunu nutno chránit před poškozením stavebními mechanismy. Ohrožení větve se musí vyvázat nahoru. Místa úvazků vypodložit vhodným materiálem.

V kořenové zóně se nesmí provádět navážka. V kořenovém prostoru se nesmí terén snižovat odkopávkami.

Hloubené výkopy se nesmí provádět v kořenovém prostoru. Pokud se tomu nelze vyhnout, musí být výkop proveden ručně a nesmí se při tom vést blíže než 2,5 m od paty kmene.

V kořenovém prostoru stromů se nesmí zřizovat základy. Jestliže se tomu nelze vyhnout doporučuje se použít základové patky.

Kořenový prostor nesmí být zatěžován pojezdem, parkováním stavebních mechanismů, skladováním materiálů nebo jiným vybavením staveniště.

Jestliže se tomu nelze vyhnout. Je požadováno zakrýt plochu rounem rozdělujícím tlak a alespoň 20 cm tlustou vrstvou vhodného drenážního materiálu, na něž se položí pevná podložka z fošen.

Případné poškození kořenů bude ošetřeno. Obnažené kořeny budou chráněny před vysycháním a ošetří se. Zásypové materiály budou takové zrnitosti, aby bylo zajištěno trvalé provzdušnění kořenů.

Hutnění jednotlivých konstrukčních vrstev v okolí stromů bude provedeno ruční mechanizací.

Stavební stroje a vozidla se nebudou odstavovat v místě kořenové zóny stromů a v její těsné blízkosti, také nebude v těchto místech skladován žádný stavební materiál a odpad a ani zde nebude skladována zemina z odkopávek a navážek. Ohniště a jiné tepelné zdroje se v daném území nesmí zřizovat.

Poznámky k realizaci:

Veškeré realizační práce budou probíhat dle Norem ČSN / DIN:

ČSN DIN 18 915 (83 9011) Práce s půdou

ČSN DIN 18 916 (83 9021) Výsadby rostlin

- c) *vstup a vjezd na stavbu, přístup na stavbu po dobu výstavby, popřípadě přístupové trasy, včetně požadavků na obchodní trasy pro osoby s omezenou schopností pohybu nebo orientace a způsob zajištění bezpečnosti provozu,*

Vstup na stavbu bude brankou pro pěší v uličce mezi ulicemi Tovární a Dělnická. Montáž hotového objektu dřevostavby na místě bude provedena z ulice Tovární.

- d) *maximální dočasné a trvalé zábory pro staveniště,*

Dočasný zábor pro autojeřáb na max. 2 hodiny v ulici Tovární v odstavném pruhu „modré zóny“.

- e) *požadavky na ochranu životního prostředí při výstavbě – zejména opatření k minimalizaci dopadů při provádění stavby na životní prostředí, popis přítomnosti nebezpečných látek při výstavbě, předcházení vzniku odpadů, třídění materiálů pro recyklaci za účelem materiálového využití, včetně popisu opatření proti kontaminaci materiálů, stavby a jejího okolí, opatření při nakládání s azbestem, opatření na snížení hluku ze stavební činnosti a opatření proti prašnosti,*

Při výstavbě nebude užíváno nebezpečných látek.

Stavební odpad bude po celou dobu výstavby skladován a tříděn na pozemku stavebníka. Převážné prostředky při přepravě stavebního odpadu musí být zcela uzavřeny nebo musí mít ložnou plochu zakrytou plachtou, bránící úniku tohoto odpadu. Pokud dojde v průběhu přepravy k úniku stavebního odpadu, je přepravce povinen neprodleně znečištění odstranit.

Při výstavbě budou vznikat odpady typické pro stavební činnost tohoto druhu a rozsahu.

Přehled, kategorizace a odhadované množství odpadů vznikajících při výstavbě:

Kód	Název	Kategorie	Vznik	Nakládání	Přepokládané množství (m <sup>3</sup> )
-----	-------	-----------	-------	-----------	---

03 01 05	Piliny, hobliny, odřezky, dřevo...	O	stavební dřevo – pomocný materiál při výstavbě a úprava stavebního dřeva při výstavbě – zařízení staveniště	využití/ recyklace	0
08 01 99	Odpad z distribuce a z používání nátěrových hmot, lepidel, těsnících materiálů	N	zařízení staveniště – nádoby ze železných kovů se zbytkovým obsahem škodlivin, povrchová úprava železových konstrukcí	recyklace/ odstranění	0
08 02 99	Nádoby ze železných kovů se zbytkovým obsahem škodlivin				0
08 04 99	Odpad z používání nátěrových barev				0
15 01 01	Papírové a lepenkové obaly	O	zařízení staveniště a výstavba	recyklace/ odstranění	0
15 01 02	Plastové obaly			recyklace/ odstranění	0
15 01 03	Dřevěné obaly			recyklace/ odstranění	0
15 01 04	Kovové obaly			recyklace	0
15 01 05	Kompozitní obaly			recyklace/odstranění	0
15 01 06	Směsné obaly			odstranění	0
15 01 10	Obaly obsahující zbytky nebezpečných látek nebo obaly těmito látkami znečištěné			N	zařízení staveniště – z technického vybavení
15 02 02	Absorpční činidla, filtrační materiály, čisticí tkaniny a ochranné oděvy znečištěné nebezpečnými látkami	N	zařízení staveniště – krátkodobé soustředování odpadů do shromažďovacích prostředků v místě jejich vzniku před dalším nakládáním s odpadem	recyklace/ odstranění	0
17 01 01	Beton	O	při demolici, výstavbě	recyklace	0
17 01 02	Cihla	O	při demolici, výstavbě,	recyklace	0
17 01 03	Tašky a keramické výrobky	O	při demolici, výstavbě	recyklace	0
17 02 01	Dřevo	O	stavební dřevo – pomocný materiál při výstavbě	recyklace	0,25

17 02 02	Sklo	O	demolice, výstavba	recyklace	0
17 02 03	Plasty	O	odpad ze svařování izolací, odpadní obal, ochranná tkanina apod.	recyklace	0
17 03 02	Asfaltové směsi neuvedené pod č. 17 03 01	O	zbytkové suroviny	recyklace	0
17 04 05	Železo a ocel	O	železové konstrukce související s výstavbou nových objektů a jejich doplňujících zařízení, trubní řady, stožáry apod.	recyklace/ odstranění	0,005
17 04 11	Kabely neuvedené pod číslem 17 04 10	O	kabelová síť – demolice, přeložky, nová síť	recyklace/ odstranění	0
17 05 04	Zemina a kamení neuvedené pod číslem 17 05 03	O	přebytek zeminy, nevhodná zemina a hornina z hlediska IG poměrů do zpětných zásypů, neznečištěná	využití/ recyklace	11,2
17 06 04	Izolační materiály neuvedené pod čísly 17 06 01 a 17 06 03	O	geotextilie, zbytky izolací při nové výstavbě	recyklace/od stranění	0
17 09 03	Jiné stavební a demoliční odpady (včetně směsných stavebních a demoličních odpadů) obsahující nebezpečné látky	N, O	zařízení staveniště – nevytříditelný stavební odpad – krátkodobé soustředování odpadů do shromažďovacích prostředků v místě jejich vzniku před dalším nakládáním s odpadem	recyklace/od stranění	0
20 03 01	Směsný komunální odpad	O	zařízení staveniště	odstranění	0,05

Vysvětlivky: O – ostatní odpad, N – nebezpečný odpad

Při výstavbě nebudou používány materiály s přítomností azbestových vláken, stavba nebude zdrojem hluku ani vibrací a nebude mít negativní vliv na povrchové a podpovrchové zdroje vody. Stavba svým provozem nebude produkovat zvláštní odpady a nebude mít negativní vliv na kvalitu půdy. Hospodaření s odpady při provozu stavby je popsáno v kapitole B.1 k).

Při výstavbě bude postupováno tak, aby v chráněných prostorách okolních staveb nebyly překračovány limity akustického tlaku podle Nařízení vlády č. 272/2011 Sb. Hlučné stavební práce budou prováděny pouze v denní době mezi 7:00 – 16:00 s ohledem na charakter lokality. Při realizaci se nepředpokládá použití zvlášť hlučné mechanizace, která by vyžadovala zvláštní opatření na snižování produkovaného hluku.

f) *zásady bezpečnosti a ochrany zdraví při práci na staveništích<sup>41</sup>,*

Provádění stavby se předpokládá stavebním podnikatelem, kterého vysoutěží MČ Praha 7 jako investitor. Odborným dozor (stavbyvedoucí) zajistí stavební podnikatel podle zákona 283/2021 Sb. Za bezpečnost při provádění stavby je odpovědný stavební podnikatel jako osoba provádějící stavbu. Bezpečnost práce na stavbě se bude řídit platnými zákony a prováděcími předpisy k těmto zákonům. Jedná se především o Zákon 309/2006 Sb. Zvláštní pozornost bude věnována na staveništi zajištěním proti pádu z výšky a ochraně pracovníků při provádění výkopových prací.

Při provádění musí být dodržovány zejména nařízení vlády č. 591/2006 Sb. o bližších minimálních požadavcích na bezpečnost a ochranu zdraví při práci na staveništích; vyhláška č. 146/2024 Sb. o technických požadavcích na výstavbu (zvláště § 14 – Staveniště) v platném znění; nařízení vlády č. 361/2007 Sb., kterým se stanoví podmínky ochrany zdraví zaměstnanců při práci; nařízení vlády č. 495/2001 Sb., kterým se stanoví rozsah a bližší podmínky poskytování osobních pracovních prostředků; nařízení vlády č. 378/2001 Sb., kterým se stanoví bližší požadavky na bezpečný provoz a používání strojů, technických zařízení, nářadí; nařízení vlády č. 498/2001 Sb., kterým se ruší některé právní předpisy v oblasti bezpečnosti práce a ochrany zdraví při práci; nařízení vlády č. 362/2005 o bližších požadavcích na bezpečnost a ochranu zdraví při práci na staveništích s nebezpečím pádu z výšky nebo do hloubky.

g) *bilance zemních prací, požadavky na přísun nebo deponie zemin,*

Řešená parcela není zemědělským půdním fondem. Předpokládá se výkopek o objemu 11,2 m<sup>3</sup> při přípravě stěrkového podsypu pod objektem a jeho odvoz na skládku a uložení v souladu se zákonem o odpadech a jeho prováděcími vyhláškami.

h) *limity pro užití výškové mechanizace,*

Předpokládá se manipulace autojeřábem s výškou ramene max. 12 m a v místě stavby nejsou kolizní objekty ani nadzemní vedení technické infrastruktury.

i) *požadavky na postupné uvádění stavby do provozu (užívání), požadavky na průběh a způsob přípravy a realizace výstavby a další specifické požadavky,*

Bez požadavků na postupné uvádění do provozu a předčasné užívání.

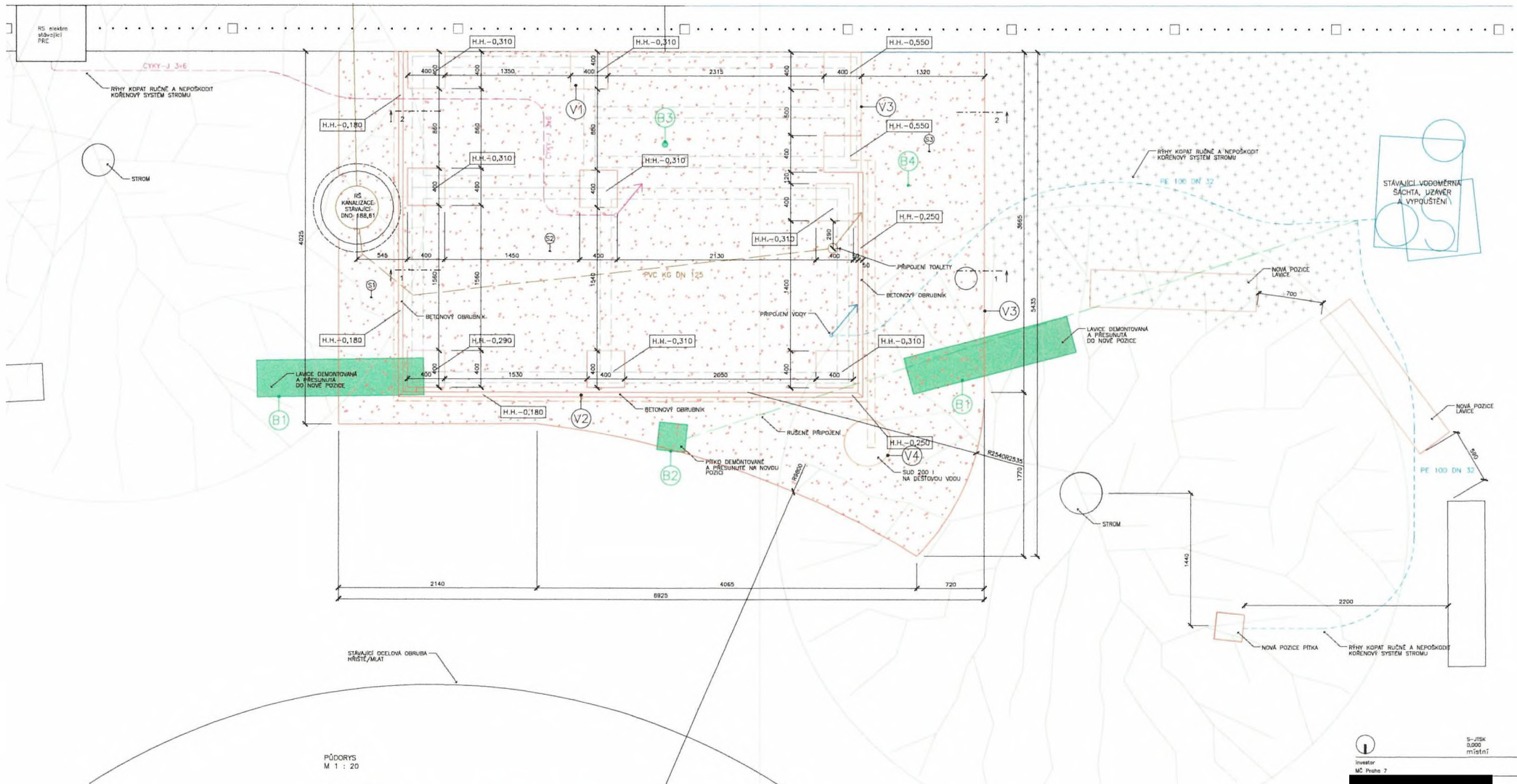
j) *návrh fází výstavby za účelem provedení kontrolních prohlídek,*

Stavební příprava – základy 05/2026

Osazení objektu na místě – montáž 05/2026

k) *dočasné objekty.*

Nejsou.



PŮDORYS  
M 1 : 20

**Legenda bourání**

- B1 Vybourání kvádry, ochrání proti poškození, betonový zvlád 80x30x30 cm, přesunutí do nové pozice v rámci hrsti, celkem 2 ks
- B2 Odstrojení pilky, ochrání proti poškození, přesunutí do nové pozice, odpoj od rozvodu vody, připojení vody přemacht v zemi, přesunutí pilka do nové pozice
- B3 Odstrojení lampy osvětlení, ocelová trubka prům 60 mm, délka 3500 mm, odpoj od rozvodu el. energie
- B4 Odstrojení zřehnu s kerf a špirova kopacové zvládky, celkem 20 m<sup>2</sup>

**Legenda bourání**

- B1 Vybourání kvádry, ochrání proti poškození, betonový zvlád 80x30x30 cm, přesunutí do nové pozice v rámci hrsti, celkem 2 ks
- B2 Odstrojení pilky, ochrání proti poškození, přesunutí do nové pozice, odpoj od rozvodu vody, připojení vody přemacht v zemi, přesunutí pilka do nové pozice
- B3 Odstrojení lampy osvětlení, ocelová trubka prům 60 mm, délka 3500 mm, odpoj od rozvodu el. energie
- B4 Odstrojení zřehnu s kerf a špirova kopacové zvládky, celkem 20 m<sup>2</sup>

**Legenda ostatních výrobků (nových)**

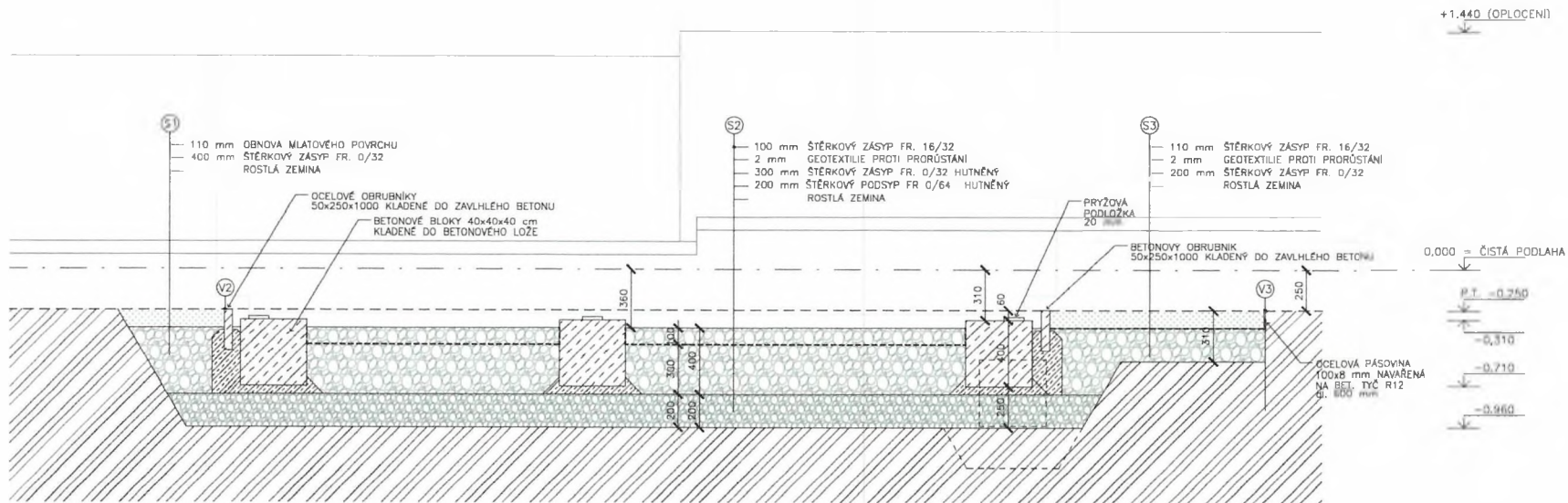
- V1 Betonové bloky 40 x 40 x 40 cm, celkem 10 ks
- V2 Betonový obrubník 5 x 25 x 100 cm, celkem 11 km
- V3 ocelové pásování 100/6 mm navařené na bal. tyče R12 tl. 0,6 m po 2 m, pásování celkem 17 km, bal. tyče R12 celkem 9 km.
- V4 suť na vodu, objem 200 l, předpád vody do střešné vřstvy, ochrana proti přeškvěcť (např. 20 l betonu na dně)

Investor  
MC Praha 7

S-JSK  
8.000  
místní

číslo dokumentace  
AST (architektonicko-stavební část)  
název dokumentace  
DPS (dokumentace pro provádění stavby)  
datum vydání 13.02.2026 číslo revize - formát BxA4 měřítko 1:20  
název projektu a místo stavby  
Toalety na dětském hřišti v Tovární ulici  
Praha 7 - Holešovice

Půdorys  
Město včelák  
D.2\_02



ŘEZ ZÁKLADY 1-1\*\*  
M 1 : 20

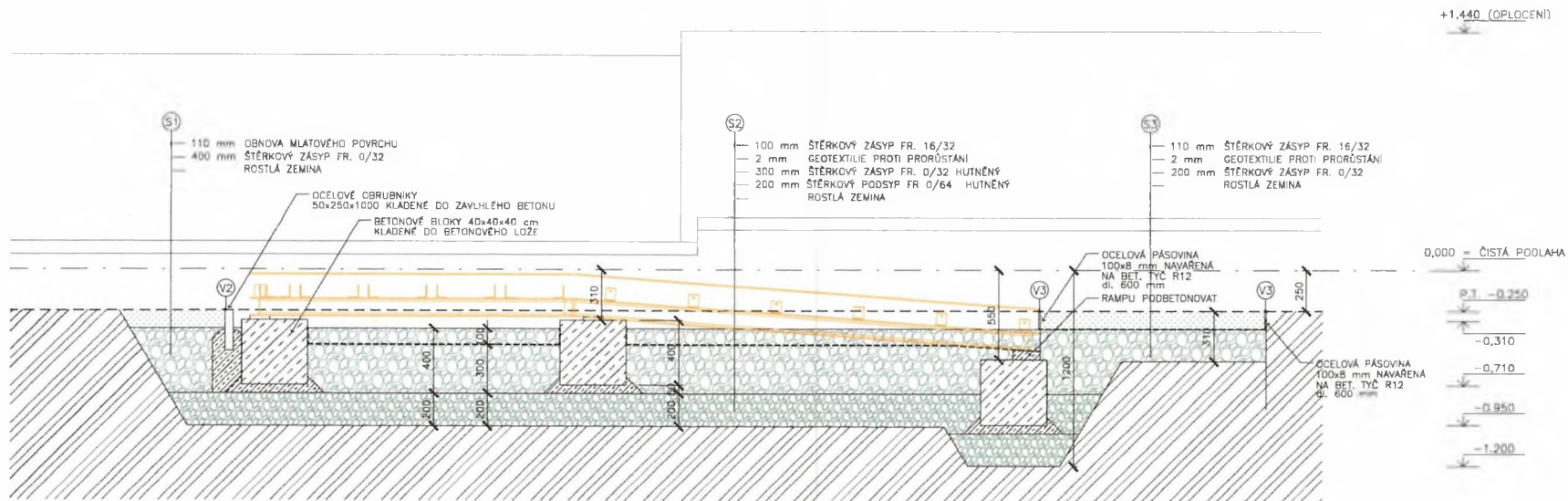
S-ITSK  
0,000  
místní

Investor  
MČ Praha 7

část dokumentace  
AST (architektonicko-stavební část)  
státus dokumentace  
DPS (dokumentace pro provádění stavby)  
datum vydání 13.02.2026 číslo revize formát 4xA4 měřítko 1:20  
název projektu a místo stavby  
Touletův na dětském hřišti v Továrně ulici  
Praha 7 – Holešovice

obsah výkresu  
Řez 1-1\*\*

číslo výkresu  
D.2\_03



REZ ZÁKLADY 2-2  
M 1 : 20

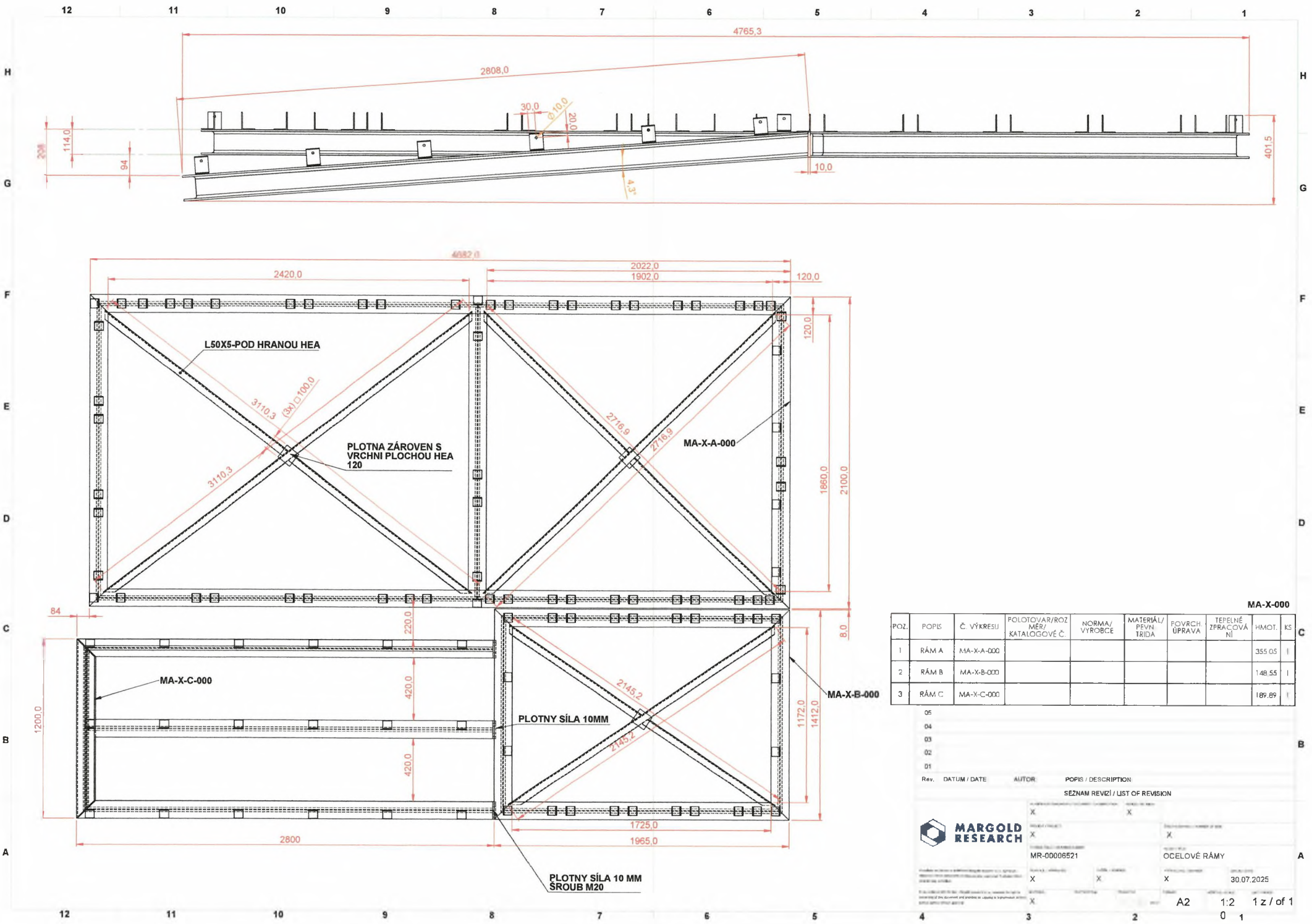
S-7SK  
0,000  
místní

investor  
MČ Praha 7

část dokumentace  
AST (architektonicko-stavební část)  
státní dokumentace  
DPS (dokumentace pro provádění stavby)  
datum vydání číslo revize formát měřítko  
13.02.2026 - 4x A4 1:20  
název projektu a místo stavby  
Toaleta na dětském hřišti v Tovární ulici  
Praha 7 - Holešovice

obsah výkresu  
Řez 2-2

číslo výkresu  
D.2\_04



**MA-X-000**

POZ.	POPIS	Č. VÝKRESU	POLOTOVAR/ROZ MĚR/ KATALOGOVÉ Č.	NORMA/ VYROBCE	MATERIÁL/ PEVNÍ TRÍDA	POVRCH ÚPRAVA	TEPELNÉ ZPRACOVÁNÍ	HMOT.	KS
1	RÁM A	MA-X-A-000						355.05	1
2	RÁM B	MA-X-B-000						148.55	1
3	RÁM C	MA-X-C-000						189.89	1

05  
04  
03  
02  
01

Rev.	DATUM / DATE	AUTOR	POPIS / DESCRIPTION
SEZNAM REVIZÍ / LIST OF REVISION			

MR-0000521	30.07.2025
OCELOVÉ RÁMY	

A2 1:2 1 z / of 1

16

15

14

13

12

11

10

9

M

L

K

J

H

G

F

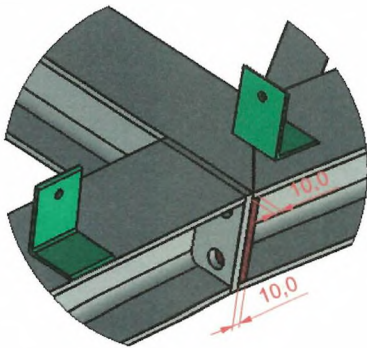
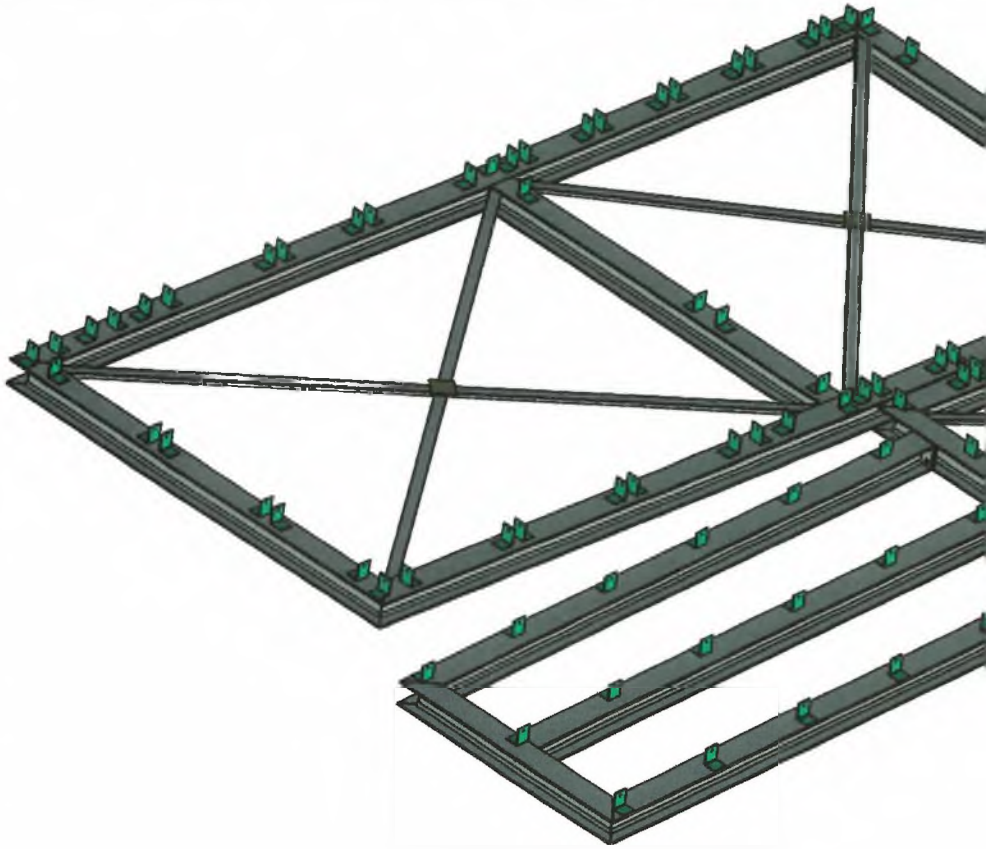
E

D

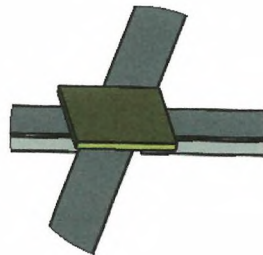
C

B

A



DETAIL A  
MÉRITKO 1 : 5



DETAIL B  
MÉRITKO 1 : 5

16

15

14

13

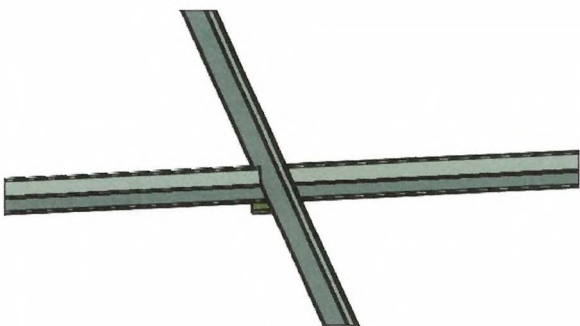
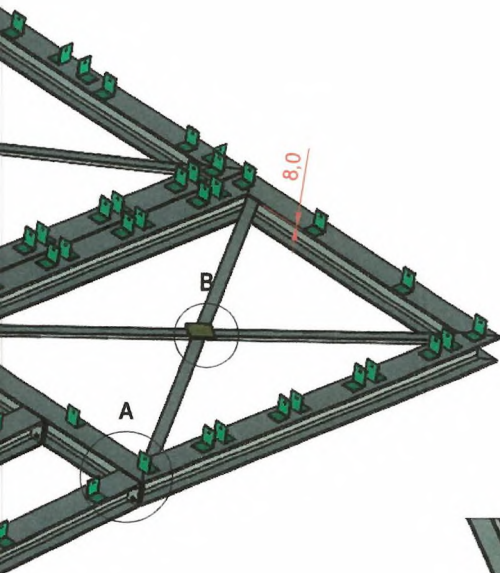
12

11

10

9

M  
L  
K  
J  
H  
G  
F  
E  
D  
C  
B  
A



05  
04  
03  
02  
01

Rev. DATUM / DATE: AUTOR: POPIS / DESCRIPTION:

SEZNAM REVIZÍ / LIST OF REVISION

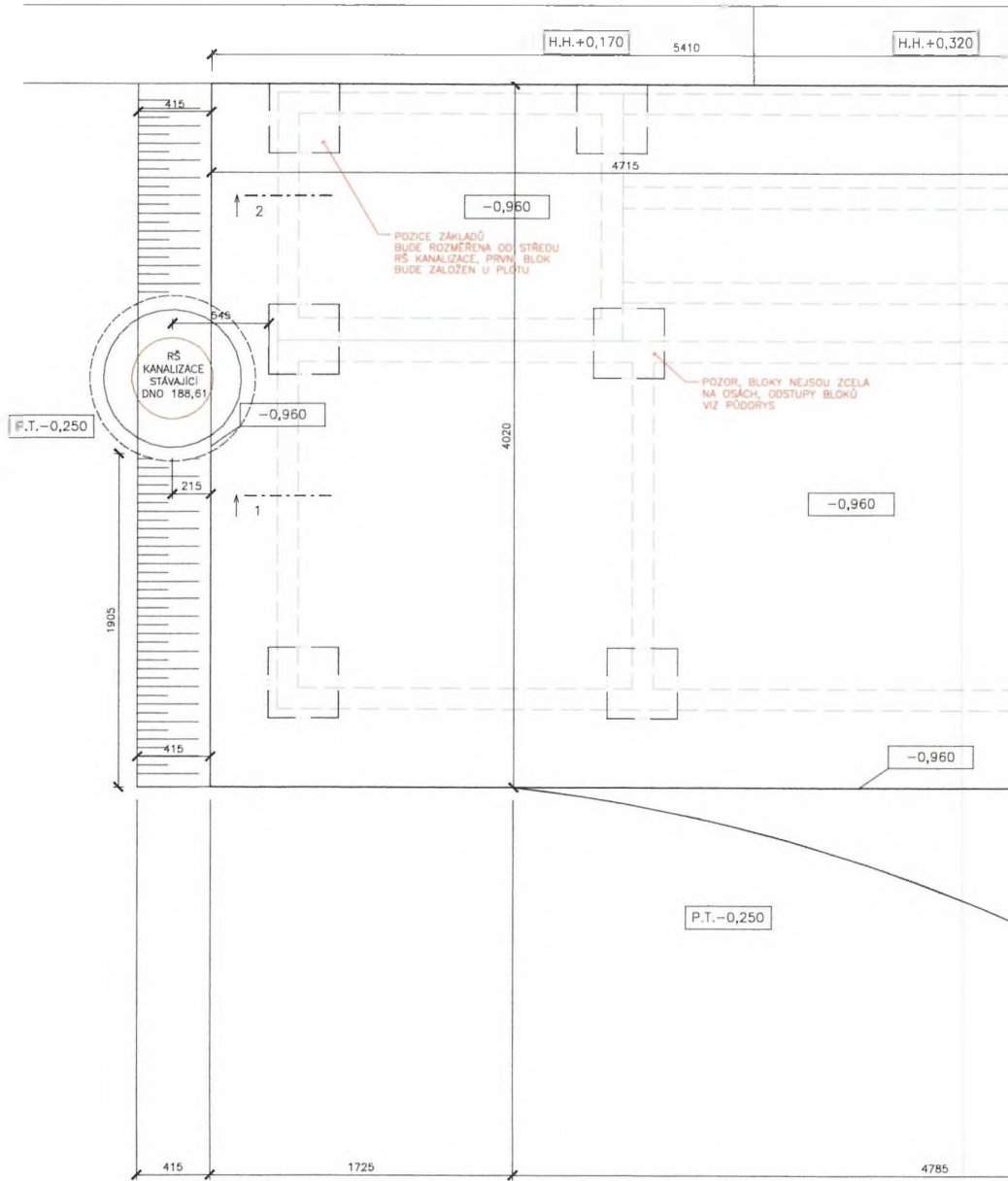


**MARGOLD RESEARCH**

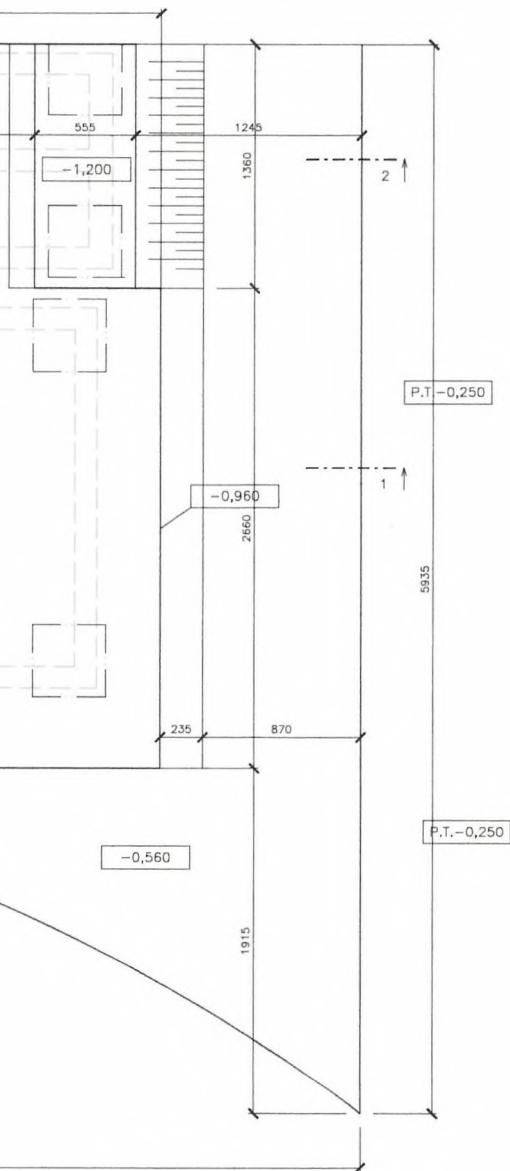
V souladu se zákonem o společném majetku společnosti a o vyhlášení kvalifikačních dokumentů a zveřejnění souvisejících údajů není určen čas schválení.

In accordance with the law, Margold Research s.r.o. reserves the right to ownership of this document and prohibits its copying or transmission in the particular matter without approval.

KLASIFIKACE DOKUMENTU / DOCUMENT CLASSIFICATION	REVIZE / REVISION	SESTAVA / ASSEMBLY
PROJECT / PROJECT		ČÍSLO KURČOVNIKU / NUMBER OF BOM
NÁZEV / TITLE		VÝKRES ČÍSLO / DRAWING NUMBER <b>MA-X-000</b>
SCHVÁLIL / APPROVED	OVĚŘIL / VERIFIED	VYPRACOVAL / DRAWER
MATERIÁL	HMOTNOST(Dg)	PROJEKTAR
	693.49	
		FORMÁT
		ISO C
		<b>A3</b>
		MĚRITKY / SCALE
		<b>1:2</b>
		LIST / PAGES
		<b>2 z / of 1</b>
		DATUM / DATE
		<b>30.07.2025</b>



PŮDORYS ZÁKLADŮ A VÝKOPŮ  
M 1 : 20



3-JTSK  
0,000  
místní

Investor

MC Praha 7



část dokumentace

AST (architektonicko-stavební část)

status dokumentace

DPS (dokumentace pro provádění stavby)

datum vydání	číslo revize	formát	mříčka
13.02.2026	-	4xA4	1:20

název projektu a místo stavby

Toaleta na dětském hřišti v Tovární ulici  
Praha 7 – Holešovice

obsah výkresu

Půdorys výkopů,  
základy

číslo výkresu

D.2\_01

Váš dopis zn.: sine

Ze dne: 4. 9. 2025

Naše č. j.: HSHMP 47040/2025

Sp. zn.: S-HSHMP 47040/2025

Vyřizuje

Územní pracoviště Dukelských hrdinů 11, Praha 7

Tel.:

E-mail:

V Praze dne: 2. 10. 2025

Počet stran/příloh: 1/0

Městská část Praha 7

V zastoupení

Nerudova 494/18

293 01 Mladá Boleslav - Mladá Boleslav II

ID DS: vudkpf4

**Sdělení k žádosti o vydání stanoviska k projektové dokumentaci k povolení záměru: „Toaleta na dětském hřišti v Tovární ulici, Parcelní číslo: 1100/1, Praha 7“**

Na základě žádosti společnosti tomšovi architekti s.r.o., se sídlem Nerudova 494/18, 293 01 Mladá Boleslav, IČO: 24266582, zastupující plnou mocí Městskou částí Prahu 7, se sídlem U průhonu 1338/38, 170 00 Praha 7, IČ: 00063754 (dále jen „stavebník“), doručené 4.9. 2025, posoudila Hygienická stanice hlavního města Prahy (dále jen „HSHMP“) jako dotčený správní úřad podle § 77 ve spojení s § 82 odst. 2 písm. i) zákona č. 258/2000 Sb., o ochraně veřejného zdraví a o změně některých souvisejících zákonů, ve znění pozdějších předpisů (dále jen „zákon 258/2000 Sb.“), předložený návrh k projektové dokumentaci k povolení záměru: „Toaleta na dětském hřišti v Tovární ulici, Parcelní číslo: 1100/1, Praha 7“.


Předmětem projektové dokumentace, zpracované společností tomšovi architekti s.r.o., s datem vyhotovení 02.09.2025, bez čísla zakázky, je novostavba objektu veřejných toalet sloužících návštěvníkům dětského hřiště, včetně přípojek na technickou infrastrukturu.

Pro zásobování stavby pitnou vodou bude využita stávající vodovodní přípojka PE40, která slouží rovněž pro pítko. Do přípojky nebude zasahováno.

Stavba je napojena na stávající kanalizační a vodovodní přípojku určenou pro potřeby dětského hřiště.

V projektové dokumentaci je uvedeno, že stavební práce budou prováděny tak, aby byly dodrženy hygienické limity hluku, dané v nařízení vlády č. 272/2011 Sb., o ochraně zdraví před nepříznivými účinky hluku a vibrací, ve znění pozdějších předpisů. Za dodržování limitů ručí zhotovitel stavby.

Po provedeném posouzení z hlediska požadavků ochrany veřejného zdraví HSHMP sděluje, že není v dané věci dotčeným správním úřadem ve smyslu § 77 zákona 258/2000 Sb., o ochraně veřejného zdraví a o změně některých souvisejících zákonů, ve znění pozdějších předpisů.

  
rada oddělení hygieny obecné a komunální I.  
„podepsáno kvalifikovaným elektronickým podpisem“

Váš dopis ze dne:  
08.09.2025  
Vyřizuje / telefon:

Nerudova 494/18  
293 01 Mladá Boleslav II

V Praze dne 30.09.2025

**Vyjádření k projektové dokumentaci pro povolení záměru stavby na akci „Toaleta na dětském hřišti“ – ul. Tovární č. parc. 1100/1, Praha 7, Holešovice**

Souhlasíme s předloženou projektovou dokumentací pro povolení záměru výše uvedené stavby.

Požadovaný příkon elektřiny pro objekt ve výši celkem  $P_i = 2$  kW bude dodán ze stávající distribuční sítě 1 kV, přes stávající přípojkovou skříň. Pro odběr se osadí před elektroměr hlavní jistič: 1x 3x16 A.

Objekt bude z přípojkové skříně připojen pouze jedním kabelem v majetku odběratele. Měření odběru se umístí v elektroměrovém rozvaděči na veřejně přístupném místě. Způsob měření a jeho umístění musí odpovídat technickým podmínkám dle ČSN a podnikové normě Pražské energetiky, a.s., MM 501 "Technické podmínky připojení - část A - obchodní měření". Případné konzultace řeší útvar PRE distribuční služby, a.s. - Analýzy a příprava odběrných míst, e-mail: [REDACTED]

Dle zákona č. 458/2000 Sb. a souvisejících vyhlášek, požádají koneční zákazníci o připojení a výši příkonu nového odběrného místa, nebo o zvýšení rezervovaného příkonu stávajícího odběrného místa, na předepsaných tiskopisech pro každý odběr samostatně v Zákaznickém centru PRE. Vyřizená žádost stanoví hodnotu hlavního jističe před elektroměrem a požadavek úhrady měrného podílu na nákladech spojených s připojením a se zajištěním požadovaného rezervovaného příkonu.

K technickému řešení vnitřní instalace a stavební části se PREdistribuce, a.s. (dále jen PREdi) nevyjadřuje, protože se jedná o majetek vlastníka objektu. V rámci stavby je nutné respektovat ochranná pásma rozvodného zařízení dle § 46 zákona č. 458/2000 Sb. V těchto pásmech nelze bez souhlasu PREdi provádět zemní práce, zřizovat stavby, nebo umísťovat konstrukce a provádět činnosti, které by jinak znemožňovaly nebo podstatně znesnadňovaly přístup k vedení, nebo které by mohly ohrozit bezpečnost a spolehlivost provozu.

Před vlastní realizací stavby v ochranném pásmu elektrizační soustavy PREdi je nezbytné získat **Souhlas se zahájením výkopových prací**. Ten lze získat osobně na pracovišti Výdej mapových podkladů nebo na e-mailové adrese [kds@predistribuce.cz](mailto:kds@predistribuce.cz), a to **nejpozději 7 dní před plánovaným zahájením stavby**. Více informací a Všeobecné podmínky k postupu činnosti při realizaci stavby v ochranném pásmu naleznete na webových stránkách PREdi [REDACTED]

Toto vyjádření vydáváme pouze pro stavební řízení za účelem vydání povolení záměru stavby a nenahrazuje vyjádření o stavu stávajícího rozvodného zařízení PREdi k provádění výkopových prací.

Platnost tohoto vyjádření je jeden rok.

S pozdravem

[REDACTED]  
[REDACTED]  
Vedoucí oddělení Rozvoj a obnova sítí

Kopie: S 24 100  
Příloha: PD



Číslo jednací ZADOST202511375

Vyřizuje PVS



Divize koncepce a rozvoje  
Evropská 866/67, Praha 6, 160 00



Nerudova 494/18  
293 01 Mladá Boleslav

Vyřizuje PVK



Útvar technicko-provozní činnosti  
Radlická 364/152, Praha 5, 150 00

Datum

12.09.2025

### Vyjádření k umístění nemovitosti

Název projektu: **Toaleta na dětském hřišti v Tovární ulici**

Typ řízení: **Nový stavební zákon 283/2021 Sb. - povolení záměru - DPZ**

Žadatel:



Stavebník:

**Městská část Praha 7 (IČ: 00063754), U průhonu 1338/38, Holešovice, 17000 Praha 7**

Stavebník předložil společně s Pražskou vodohospodářskou společností a.s. (dále jen PVS) a Pražskými vodovody a kanalizací, a.s. (dále jen PVK) žádost o vyjádření k projektové dokumentaci.

obec:	Praha	katastrální území:	Holešovice	číslo parcelní:	1100/1
část obce:	Holešovice	ulice:	Tovární	č. pop./orient.:	-

#### Popis stavby:

Předmětem předložené projektové dokumentace je novostavba objektu veřejných toalet.

**Zásobování pitnou vodou:** vodovodní řad - DN 100 L v ulici Tovární - stávající přípojka

**Odvádění splaškových vod:** jednotná gravitační kanalizace - DN 300 L v ulici Tovární - stávající přípojka

**Nakládání se srážkovými vodami:** Srážkové vody budou likvidovány vsakem na pozemku investora.

**Nemovitost se nachází v tlakovém pásmu:** GR MAZANKA pro Holešovice

**Rozsah tlakového pásma [Mpa]:** 0.15 - 0.75

**Nemovitost se nachází v povodí ČOV:** ÚČOV

**Nemovitost se nachází v povodí ČSOV:** -

**Nemovitost se nachází v povodí OK:** OK4B - Jablonského

**Evidenční číslo odběrného místa:** 300258133

Společnosti PVK a PVS souhlasí s předloženou projektovou dokumentací v případě, že budou splněny následující podmínky:

#### 1. Povolení kapacit pro napojení

PVS a PVK souhlasí s navýšením odběru pitné vody a odváděním splaškových odpadních vod úměrně odpovídající povolenému odběru pitné vody na základě přepočtu dle Městských standardů vodovodů a kanalizací na území hl. m. Prahy v platném znění, a to o množství  $Q_p = 1,4 \text{ m}^3/\text{den}$ ,  $Q_{dmax} = 1,9 \text{ m}^3/\text{den}$ ,  $Q_{hmax} = 0,05 \text{ l/s}$ . Plánované navýšení počtu ekvivalentních obyvatel je o 9.

#### 2. Hospodaření s dešťovými vodami: zůstávají na místě spadu, vsakovací objekt

Vzhledem k tomu, že je srážková voda dále vsakována, případně likvidována na pozemku investora bez napojení na veřejný kanalizační systém, určí podmínky pro kvalitu a kvantitu vsakovaných vod stavební úřad příslušné městské části.

#### 3. Za projektovou dokumentaci odpovídá projektant. PVS a PVK upozorňují, že je nezbytné dodržet požadavky plynoucí z Městských standardů vodovodů a kanalizací na území hl. m. Prahy v platném znění

Technických požadavků společnosti Pražské vodovody a kanalizace, a.s. v platném znění

strana 1/5 - ZADOST202511375

Pražské vodovody a kanalizace, a.s.

Ke Kable 971/1, Hostivař, 102 00 Praha 10

Kontaktní centrum:

Společnost je zapsána v obchodním rejstříku

u Městského soudu v Praze oddíl B, vložka 5297.

IČ: 25656635, DIČ: CZ25656635

Pražská vodohospodářská společnost a.s.

Evropská 866/67, Vokovice, 160 00 Praha 6,

Tel.:

Společnost je zapsána v obchodním rejstříku u Městského soudu

v Praze oddíl B, vložka 5290.

IČ: 25656112, DIČ: CZ25656112



4. Veškeré změny ve schválené projektové dokumentaci, které se týkají materiálu, dimenze, umístění, uložení nebo způsobu provedení vodovodů a kanalizací nebo na ně mohou mít vliv, musí být opětovně předloženy k posouzení PVS a PVK. Výše uvedené se týká i změn bilančního návrhu projektu.
5. V povodí předmětné ČOV je možné vypouštění odpadních vod pouze v souladu s § 18 zákona č. 274/2001 Sb., o vodovodech a kanalizacích pro veřejnou potřebu a o změně některých zákonů (zákon o vodovodech a kanalizacích), v platném znění a dle platného kanalizačního řádu.

#### **Postup pro vyřízení Vašeho požadavku:**

##### **6. Stávající přípojky:**

Poloha nebo průběh trasy vodovodů nebo kanalizací s neověřenou polohou nebo průběhem jejich trasy, jichž se bude předpokládaná stavba dotýkat, musejí být stavebníkem ověřeny (např. metodou trasování, kopaných sond apod.) v koordinaci s oddělením technické dokumentace PVK (kontakt: [redacted] a [redacted]). Před vlastním zahájením stavebních prací je stavebník povinen požádat o aktuální zakres vodovodů nebo kanalizací na příslušných pozemcích prostřednictvím vyjadřovacího portálu PVS a PVK [redacted].

Pokud nebylo dodáno geodetické zaměření skutečného provedení vodovodní a/nebo kanalizační přípojky zpracované v souladu s Městskými standardy vodovodů a kanalizací na území hl.m. Prahy v platném znění je nutné jej předat prostřednictvím vyjadřovacího portálu PVS a PVK [redacted].

#### **Vnitřní vodovod a kanalizace**

7. PVS a PVK se nevyjadřuje k projektové dokumentaci vnitřního vodovodu (veškeré instalace za vodoměrem) a vnitřní kanalizaci (potrubí určené k odvádění odpadních vod, popřípadě i srážkových vod ze stavby, k jejímu vnějšímu líci. V případech, kdy jsou odváděny odpadní vody, popřípadě i srážkové vody ze stavby i pozemku vně stavby, je koncem vnitřní kanalizace místo posledního spojení vnějších potrubí).
8. V rámci předložené projektové dokumentace není řešeno umístění podružného fakturačního vodoměru na snížení stočného. V případě řešení podružného fakturačního vodoměru po dokončení stavebních prací mohou vzniknout nežádoucí náklady spojené s umístěním tohoto vodoměru, které určuje provozovatel.
9. V souladu s §11 odst. 2 zákona č. 274/2001 Sb., o vodovodech a kanalizacích pro veřejnou potřebu a o změně některých zákonů (zákon o vodovodech a kanalizacích), v platném znění vnitřní vodovod a rozvody užitkových nebo provozních vod nesmí být vzájemně přímo propojeny. Při návrhu vnitřního vodovodu a rozvodu užitkových nebo provozních vod musí být splněny technické požadavky dle ČSN EN 806, ČSN EN 1717, ČSN 75 5409 a ČSN 75 6780. Navržená ochranná jednotka musí odpovídat třídě tekutiny podle ČSN EN 1717. V případě, že by mohla nějaká znečišťující látka proniknout ochranným zařízením (např. volným výtokem nebo zavzdušněním) do rozvodu pitné vody v průběhu normálního provozu, je nutno provést sekundární ochranné opatření v souladu s ČSN EN 1717. Za návrh ochranné jednotky a její umístění odpovídá projektant. Za pravidelnou kontrolu funkčnosti ochranné jednotky odpovídá vlastník připojené stavby. V případě napojení vypouštěcího potrubí bezpečnostního přelivu akumulární nádrže na kanalizaci musí být dodrženy limity pro vypouštění odpadních vod, uvedené v kanalizačním řádu příslušné čistírny odpadních vod a splněny požadavky ČSN EN 12056 a ČSN EN 13564-1.
10. Nezabezpečené přímé nebo provozní propojení vnitřního vodovodu s rozvodem užitkových nebo provozních vod je důvodem k přerušení dodávky pitné vody do doby, než pomine důvod k přerušení podle § 9 odst. 6 písm. b) zákona č. 274/2001 Sb., o vodovodech a kanalizacích pro veřejnou potřebu a o změně některých zákonů (zákon o vodovodech a kanalizacích), v platném znění.
11. V případě produkce odpadních vod z jiných zdrojů vody a její vypouštění do kanalizace (využívání podzemní, povrchové, srážkové nebo přečištěné šedé vody ke splachování WC, praní apod.) je stavebník povinen předložit samostatnou projektovou dokumentaci k posouzení (žádost o činnosti na stávající přípojce - [redacted]). Následně je nutné uzavřít novou smlouvu na odvádění odpadních vod (v případě vypouštění odpadních vod z jiných zdrojů vody) v souladu s §19 odst. 5 zákona č. 274/2001 Sb., o vodovodech a kanalizacích pro veřejnou potřebu a o změně některých zákonů (zákon o vodovodech a kanalizacích), v platném znění.



12. Produkce odpadních vod z jiných zdrojů vody a její vypouštění do kanalizace (např. splachování WC, prání apod.) je bez souhlasu PVK a uzavření nové smlouvy na odvádění odpadních vod (v případě vypouštění odpadních vod z jiných zdrojů vody) v souladu s §19 odst. 5 zákona č. 274/2001 Sb., o vodovodech a kanalizacích pro veřejnou potřebu a o změně některých zákonů (zákon o vodovodech a kanalizacích), v platném znění považována za nepovolené vypouštění odpadních vod v souladu s §9 odst. 6 písm. f) zákona č. 274/2001 Sb. o vodovodech a kanalizacích pro veřejnou potřebu a o změně některých zákonů (zákon o vodovodech a kanalizacích), v platném znění.

#### **Obecné podmínky společností PVS a PVK:**

13. Navrhované objekty (vč. zařízení staveniště a skládky materiálu) a výsadba stromů musí být situovány mimo ochranné pásmo vodovodu a kanalizace pro veřejnou potřebu, včetně jejich přeložek. Ochranná pásma dle § 23 odst. 3 zákona č. 274/2001 Sb., o vodovodech a kanalizacích pro veřejnou potřebu a o změně některých zákonů (zákon o vodovodech a kanalizacích), v platném znění jsou vymezena vodorovnou vzdáleností od vnějšího líce stěny potrubí nebo kanalizační stoky na každou stranu:
- a) u vodovodních řadů a kanalizačních stok do průměru 500 mm včetně, 1,5 m,
  - b) u vodovodních řadů a kanalizačních stok nad průměr 500 mm, 2,5 m,
  - c) u vodovodních řadů nebo kanalizačních stok o průměru nad 200 mm, jejichž dno je uloženo v hloubce větší než 2,5 m pod upraveným povrchem, se vzdáleností podle písmen a) nebo b) od vnějšího líce zvyšují o 1,0 m.

Dále PVS a PVK požadují u vodovodních řadů a kanalizačních stok nad průměr 200 mm s neověřenou polohou rozšířit po dobu provádění stavebních prací ochranné pásmo o 1 m.

14. Pokud se v prostoru staveniště nacházejí stávající vodovody a kanalizace, musí být po celou dobu výstavby umožněn přístup PVK k těmto zařízením a jejich ovládacím armaturám a poklopům za účelem provádění manipulace, údržby a oprav. V případě havárie nebo údržby těchto zařízení musí být tato zařízení přístupná nebo neprodleně zpřístupněna, a to na náklady stavebníka.
15. Pokud se provádění stavebních prací dotkne povrchových znaků vodovodu nebo kanalizace, PVS a PVK požadují jako podmínku realizace akce jejich rektifikací na náklady stavebníka:
- a) kanalizační šachtové poklopy realizovat z tvárné litiny (pražský znak a rám DN 600) s kloubem, s ventilačními otvory, s pojistkou proti samovolnému uzavření a možností osazení zámku PVK, dále musí splňovat podmínky ČSN EN 124 - třídy D 400 (výměna kónusů, osazení betonových rektifikačních prstenců apod.),
  - b) ovládací armatury vodovodního potrubí, hydrantů a souvisejících přípojek upravit do nové nivelety terénu,
  - c) v komunikacích s asfaltovým povrchem musí být použity samonivelační poklopy.
16. V ochranném pásmu vodovodů nebo kanalizací a v blízkosti stávajících částí vodovodních nebo kanalizačních přípojek, uložených v pozemcích, které tvoří veřejné prostranství, PVS a PVK požadují provádět výkopové práce ručně. V případě poškození stavebník odpovídá vlastníky za způsobené škody.
17. K zajištění ochrany vodovodů a kanalizací PVK a PVS požadují při návrhu a provedení stavby dodržet platné normy a předpisy, zejména ČSN 75 6101 Stokové sítě a kanalizační přípojky, ČSN EN 1610 Provádění stok a kanalizačních přípojek a jejich zkoušení, ČSN 75 5401 Navrhování vodovodního potrubí, TNV 75 5402 Výstavba vodovodního potrubí, ČSN 75 5411 Vodovodní přípojky, ČSN 73 6005 Prostorové uspořádání vedení technického vybavení, ČSN 73 6133 Návrh a provádění zemního tělesa pozemních komunikací a ČSN EN 16932-2 Odvodňovací a stokové systémy vně budov - Čerpací systémy - Část 2: Tlakové systémy.
18. V případě vypouštění odpadních vod obsahujících zvláště nebezpečné látky uvedené v příloze č. 1 zákona č. 254/2001 Sb., o vodách a o změně některých zákonů (vodní zákon), v platném znění nebo odpadních vod překračujících limity znečištění uvedené v kanalizačním řádu příslušného povodí čistírny odpadních vod musí stavebník (odběratel) projednat možnost jejich vypouštění (žádost o vyjádření k předčisticímu zařízení nebo stavební jámě - [redacted] a před uzavřením smlouvy o odvádění odpadních vod předložit PVK povolení příslušného vodoprávního úřadu, obsahující podmínky pro vypouštění těchto odpadních vod.
19. Vypouštěním odpadních vod ze stavenišť se rozumí i vypouštění podzemních vod ze stavebních jam, ražených štol a vod srážkových. V případě využití stávajících přípojek k výše zmíněnému účelu je třeba uzavřít dodatek k platné smlouvě o odvádění odpadních vod s PVK tehdy, pokud dojde ke změně množství odváděné vody nebo ke změně jakosti vypouštěných odpadních vod do kanalizace. Dočasné vypouštění odpadních vod ze stavenišť do kanalizace musí být řešeno samostatnou projektovou dokumentací, která musí být předložena k posouzení PVS a PVK (žádost o vyjádření k předčisticímu zařízení nebo stavební jámě - [redacted]). Součástí projektu musí být i zajištění stavební jámy.

strana 3/5 - ZADOST202511375

Pražské vodovody a kanalizace, a.s.

Ke Kable 971/1, Hostivař, 102 00 Praha 10

Kontaktní centrum [redacted]

Společnost je zapsána v obchodním rejstříku

u Městského soudu v Praze oddíl B, vložka 5297.

IČ: 25656635, DIČ: CZ25656635

Pražská vodohospodářská společnost a.s.

Evropská 866/67, Vokovice, 160 00 Praha 6,

Společnost je zapsána v obchodním rejstříku u Městského soudu

v Praze oddíl B, vložka 5290.

IČ: 25656112, DIČ: CZ25656112



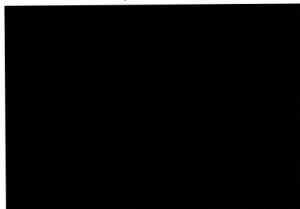
20. V případě realizace podvrtnů nebo protlaků PVS a PVK požadují před vybudováním vstupní a výstupní jámy kopanou sondou ověřit hloubku uložení stávajících vodovodů a kanalizací ve správě PVS a provozování PVK. Vstupní a výstupní jámy podvrtnů nebo protlaků musí být situovány mimo stávající vodovody a kanalizace a dále je nutné dodržet ČSN 73 6005.
21. Vodovody a kanalizace musí být v případě jejich odkrytí zabezpečeny proti poklesu a jejich vybočení.
22. V průběhu výstavby, kdy dojde ke snížení nadloží, nesmí být pojížděno nad vodovody a kanalizacemi těžkou nákladní technikou.
23. Nad vodovody a kanalizacemi ve správě PVS a provozování PVK nesmí být skladován stavební a výkopový materiál a dále musí být stavební a výkopový materiál zajištěn proti napadání nebo splavení do kanalizace. Případné náklady na vyčištění kanalizace zanesené v důsledku stavební činnosti budou uplatněny u stavebníka.
24. Stavebník bude odpovídat za veškeré škody, které vzniknou případně dalším subjektům (fyzickým či právnickým osobám) v důsledku poškození vodovodu nebo kanalizace.
25. Hrany komunikace (obrubičky, zpomalovací prahy, sklopené obruby apod.) musí být z provozních důvodů řešeny tak, aby v nich nebyly umístěny povrchové znaky vodovodů a kanalizací.
26. Zřizovaná parkovací stání musí být umístěna mimo povrchové znaky vodovodů a kanalizací.
27. Jakékoliv manipulace s vodoměrem mohou provádět pouze zaměstnanci PVK.
28. Kotvení pažení stavebních jam zasahujících do ochranných pásem vodovodů a kanalizací je nezbytné provádět za přítomnosti stavebního dozoru PVK.
29. Pokud v průběhu realizace stavby bude existovat potřeba dodávky pitné vody a vypouštění odpadních vod do kanalizace, pak stavebník na tyto služby musí s PVK uzavřít předem Smlouvu o dodávce vody a odvádění odpadních vod.
  - a) Tato smlouva bude uzavřena na základě předchozího projednání dokumentace dočasných nebo trvalých přípojek nebo jiného způsobu dodávky vody a odvádění odpadních vod, včetně stanovení obchodních a technických podmínek; v případě, že smlouva již existuje, je třeba uzavřít dodatek k platné smlouvě tehdy, pokud dojde ke změně množství dodávané vody nebo ke změně množství či kvality vypouštěných vod do kanalizace, oproti platné smlouvě,
  - b) V případě vypouštění odpadních vod obsahujících zvláště nebezpečné látky uvedené v příloze č. 1 zákona č. 254/2001 Sb., o vodách a o změně některých zákonů (vodní zákon), v platném znění nebo odpadních vod překračujících limity znečištění uvedené v kanalizačním řádu příslušného povodí čistírny odpadních vod musí stavebník (odběratel) projednat možnost jejich vypouštění (žádost o vyjádření k předčisticímu zařízení nebo stavební jámě [redacted] a před uzavřením smlouvy o odvádění odpadních vod předložit PVK povolení příslušného vodoprávního úřadu, obsahující podmínky pro vypouštění těchto odpadních vod,
  - c) Vypouštění odpadních vod ze staveniště se vztahuje i na vypouštění vod ze stavebních jam, ražených štol a také na vody srážkové. Veškerá napojení do kanalizace musí být vybavena předčisticím zařízením – objektem s usazovacím prostorem na zachycení splavenin a plavenin.
30. Pokud stavebník vodu dodanou vodovodem zčásti spotřebuje bez vypouštění do kanalizace, tak má nárok na slevu na stočném v souladu s § 19 odst. 7 zákona č. 274/2001 Sb., o vodovodech a kanalizacích pro veřejnou potřebu a o změně některých zákonů (zákon o vodovodech a kanalizacích), v platném znění. Množství dodané pitné vody neodvedené do kanalizace musí být měřeno podružným fakturačním vodoměrem. Stavebník může požádat o slevu na stočném a osazení podružného fakturačního vodoměru (vodoměr a jeho osazení je hrazeno stavebníkem) na e-mailu [redacted]. Umístění tohoto vodoměru (co nejbližše spotřebiště) určuje provozovatel. Stavebník je povinen uzavřít dodatek ke smlouvě o dodávce vody a odvádění odpadních vod.



Vyjádření je platné 4 roky ode dne jeho vydání za podmínky, že je stavebníkem podepsáno níže uvedené čestné prohlášení. Toto vyjádření zavazuje i právní nástupce stavebníka za předpokladu převzetí veškerých závazků původního žadatele a jeho povinnosti vyžádat souhlas od PVS, e-mail: [REDACTED]

Platnost vyjádření je možné prodloužit, a to i opakovaně, pokud nedošlo ke změně podmínek rozhodných pro vydání vyjádření, např. úprava projektové dokumentace. Žádost o prodloužení platnosti vyjádření je nutné podat před uplynutím doby jeho platnosti prostřednictvím [REDACTED]. Požádá-li stavebník o prodloužení platnosti vyjádření, vyjádření nezanikne, dokud o žádosti nebude rozhodnuto.

S pozdravem  
Pražské vodovody a kanalizace, a.s.



**Pražské vodovody a kanalizace, a.s.**  
102 00 Praha 10, Ke Kable 971/1  
Úsek provozního ředitele  
744

Pražská vodohospodářská společnost a.s.



**PRAŽSKÁ  
VODOHOSPODÁŘSKÁ  
SPOLEČNOST a.s.**  
Evropská 866/67, Vokovice, 160 00 Praha 6  
IČ: 25656112, DIČ: CZ25656112

-RD2-

**Čestné prohlášení žadatele/stavebníka \*)**

Prohlašuji, že stavebnímu úřadu předkládám projektovou dokumentaci ve znění, které bylo předloženo společností Pražská vodohospodářská společnost a.s. a Pražské vodovody a kanalizace, a.s. k vyjádření. V případě drobných staveb dle zákona č. 283/2001 Sb., stavební zákon, prohlašuji, že stavba bude realizována dle projektové dokumentace ve znění schváleném společností Pražská vodohospodářská společnost a.s. a Pražské vodovody a kanalizace, a.s. Současně prohlašuji, že akceptuji veškeré podmínky uvedené ve vyjádření společností Pražská vodohospodářská společnost a.s. a Pražské vodovody a kanalizace, a.s.

V .....

Dne .....

Jméno a podpis: .....

\*) nehodící se škrtněte

