

SMLOUVA O DÍLO

podle § 2586 zákona č. 89/2012 Sb., občanského zákoníku
(dále jen „smlouva“)

1. Smluvní strany


1.1 Objednatel

Česká republika - Krajské ředitelství policie Jihočeského kraje
se sídlem Lannova tř. 193/26, 370 74 České Budějovice.

Zastoupená plk. Mgr. Ing. Ivanem Fantou, náměstkem ředitele Krajského ředitelství pro ekonomiku.

IČO: 75151511

Bankovní spojení: ČNB České Budějovice

Číslo účtu: 

1.2 Zhotovitel

Jiří Hándl


sídlo: Hatín 68, 377 01 Jindřichův Hradec


zastoupený: Jiří Hándl


IČO: 74430921

DIČ: 

Bankovní spojení: ČSOB a.s., Jindřichův Hradec

Číslo účtu: 

Telefon/fax: 

E-mail: 

Zapsán v živnostenském rejstříku u Městského úřadu Jindřichův Hradec.

2. Předmět díla

2.1 Předmětem díla jsou zejména stavební úpravy na vestavbě sociálního zařízení pro ZTP a sprchy do garáže v dvorní části objektu objednatele na adrese Havlíčkovo nám. 98, Dačice, na pozemku objednatele parc.č. 849 v kat. území Dačice, dle projektové dokumentace, a podle položkového rozpočtu, který je nedílnou přílohou smlouvy, a dle zadávacích podkladů příslušné veřejné zakázky.

2.2 Předmětem díla dle této smlouvy je zhotovení díla specifikovaného v předchozím odstavci. Provedením díla se rozumí úplné, funkční a bezvadné provedení všech stavebních a montážních prací a konstrukcí, včetně dodávek potřebných materiálů a zařízení nezbytných pro řádné, včasné a kompletní dokončení celého díla, dále provedení všech činností souvisejících s dodávkou stavebních prací a konstrukcí, jejichž provedení je pro řádné dokončení díla nezbytné (např. zařízení staveniště, bezpečnostní opatření, apod.) včetně koordinační a kompletační činnosti celého díla tak, aby bylo dílo řádně, včas a kompletně dokončeno v souladu s obecně technickými požadavky na výstavbu a v souladu s touto smlouvou. Při provádění díla je zhotovitel povinen postupovat s potřebnou péčí.

2.3 Předmět díla je realizován v rámci národního rozvojového programu mobility, proto veškeré práce a osazení výrobků pro ZTP musí být provedeny v souladu s vyhláškou č. 398/2009 Sb., o obecných technických požadavcích zabezpečujících bezbariérové užívání budov.

2.4 Zhotovitel se zavazuje mít po celou dobu trvání závazku platnou a účinnou pojistnou smlouvu pro případ způsobení škody v souvislosti s výkonem předmětu této smlouvy s pojistnou částkou alespoň ve výši 1 mil. Kč, kterou kdykoliv na požádání v originále předloží oprávněnému zástupci objednatele k nahlédnutí.

Čj. KRPC-129265/ČJ-2017-0200VO-VZBA

3. Doba a místo plnění

- 3.1 Smluvní strany se dohodly na následujících základních lhůtách:
- 3.1.1 Zhotovitel se zavazuje zahájit práce na předmětném díle dne **16. října 2017**, pokud se smluvní strany dohodnou, je možné zahájit práce i dříve.
 - 3.1.2 Zhotovitel se zavazuje odeslat všechny faktury za práce podle této smlouvy objednateli nejpozději do 6. prosince 2017.
 - 3.1.3 Zhotovitel se zavazuje provádět práce podle této smlouvy a dokončit a předat dílo objednateli do **37** kalendářních dnů ode dne zahájení prací.
- 3.2 Objednatel se zavazuje předat zhotoviteli staveniště nejpozději do 16. října 2017.
- 3.3 Zhotovitel se zavazuje při provádění díla postupovat podle časového a finančního harmonogramu, který je přílohou č. 2 této smlouvy.
- 3.4 Místem plnění předmětu díla je objekt objednatele na adrese Havlíčkovo nám. 98, Dačice, na parcele č. 849 v kat. území Dačice.
- 3.5 Stavební práce lze provádět v pracovní dny od 07:00 – 15:30 hod., případné nutné práce mimo stanovenou pracovní dobu je nutné s předstihem projednat se zástupcem objednatele.
- 3.6 Veškeré práce budou prováděny za provozu objektu.
- 3.7 Obvod staveniště je rámcově vymezen vlastním pozemkem objednatele. Pokud bude zhotovitel potřebovat pro vlastní realizaci stavby prostor větší, zajistí si jej zhotovitel na vlastní náklady, včetně povolení k záboru veřejného prostranství.

4. Cena díla

- 4.1 Smluvní strany se dohodly a sjednaly cenu díla ve výši:

Cena díla bez DPH	612 397,70 Kč
DPH 21%	128 603,70 Kč
CELKEM vč. DPH	741 001,40 Kč

S I o v y : Sedmsetčtyřicetjedentisícjednakorunačeská a čtyřicethaléřů vč. DPH.

- 4.2 Sjednaná cena je nejvýše přípustná.
- 4.3 Po dobu výstavby nebude uplatněna inflace. Zhotovitel prohlašuje, že cena zahrnuje veškeré náklady na provedení díla podle požadavku objednatele a sjednaná cena je úplná.
- 4.4 Jakákoliv záloha se nepřipouští.

5. Platební podmínky

- 5.1 Cena díla bude hrazena průběžně na základě daňových dokladů – faktur – vystavených zhotovitelem 1x měsíčně, pouze za skutečně provedené práce dle objednatelům schváleného soupisu provedených prací a dodávek.
- 5.2 Faktury musejí být zaslané ve dvojitým vyhotovení na adresu: **Krajské ředitelství policie Jihočeského kraje, OSM-Skupina stavební, Lannova tř. 193/26, 370 74 České**
- 5.3 Faktura musí být označena: „**KRPC-129265/ČJ-2017-0200VO-VZBA**“. Nebude-li faktura takto označena, nebo nebude ve dvojitým vyhotovení, je objednatel oprávněn ji vrátit zhotoviteli, aniž by se tímto postupem dostal do prodlení s její splatností.
- 5.4 Objednatel může fakturu do data splatnosti vrátit, obsahuje-li:
- nesprávné cenové údaje rozdílné s ustanoveními smlouvy;
 - nesprávné náležitosti;
 - chybí-li ve faktuře některé náležitosti dohodnuté touto smlouvou
- 5.5 Způsob úhrady: převodním příkazem
- 5.6 Faktura se považuje za proplacenou okamžikem odepsání fakturované částky z účtu objednatele ve prospěch účtu zhotovitele.
- 5.7 Objednatel je oprávněn pozdržet proplacení faktury do doby odstranění zjištěných eventuálních vad a nedodělků.

Čj. KRPC-129265/ČJ-2017-0200VO-VZBA

5.8 Objednatel je oprávněn pozastavit financování v případě, že zhotovitel bezdůvodně přerušil práce nebo práce provádí v rozporu se smluvními dokumenty.

6. Povinnosti a práva zhotovitele

6.1 Zhotovitel odpovídá za průběh prací, včetně pořádku na staveništi a za dodržování bezpečnosti práce pracovníky provádějícími dílo.

6.2 Zhotovitel je povinen zabezpečit, aby během realizace díla nedošlo ke škodám na dotčené stavbě, ani na jiném majetku objednatele, dále na sousedních budovách, porostech a jiném majetku ve vlastnictví objednatele, či jiných osob.

6.3 Zhotovitel je před zahájením prací povinen přijmout taková opatření, aby nedošlo k ohrožení bezpečnosti a zdraví osob procházejících v okolí stavby.

6.4 Zhotovitel je povinen dbát na dodržování protipožárních předpisů.

6.5 Případné vzniklé škody je zhotovitel povinen na své náklady odstranit.

6.6 V případě požadavku objednatele je zhotovitel povinen před započítím díla předat objednateli seznam všech pracovníků včetně čísel občanského průkazu a registračních značek vozidel, která budou vjíždět na místo plnění. Osoby a vozidla mimo seznam dle předchozí věty může zástupce objednatele vyloučit z provádění stavby a vykázat mimo místo plnění.

6.7 Zhotovitel prohlašuje, že na sebe přebírá nebezpečí změny okolností dle § 1765 odst. 2, občanského zákoníku.

6.8 Zhotovitel se zavazuje a ručí za to, že při realizaci díla nepoužije žádný materiál, o kterém je v době jeho užití známo, že je škodlivý. Pokud tak zhotovitel učiní, je povinen na písemné vyzvání objednatele provést okamžitě nápravu a veškeré náklady s tím spojené nese zhotovitel. Stejně tak se zhotovitel zavazuje, že k realizaci díla nepoužije materiály, které nemají požadovanou certifikaci, je-li pro jejich použití nezbytná podle příslušných předpisů. Zhotovitel je povinen provádět všechny práce na díle v souladu s technickými specifikacemi, technologickými postupy stanovenými výrobcí použitých materiálů a výrobků.

6.9 Zhotovitel je povinen upozornit oprávněné zástupce objednatele na nepředpokládané skutečnosti a skryté překážky, které mohou mít vliv na další průběh stavby nebo znemožňují provedení díla dohodnutým způsobem a byly zjištěny v průběhu stavby, popřípadě jiné nejasnosti. Zhotovitel nesmí bez předchozí dohody provádět změny v technologických pracích a v dodávkách, jakož i použitých materiálů, jinak odpovídá za škodu, která v souvislosti s takovou změnou vznikne a ponese náklady s uvedením k původnímu stavu, bude-li na tom objednatel trvat.

6.10 Zařízení staveniště vybuduje v nezbytném rozsahu zhotovitel.

6.11 Zhotovitel je povinen zabezpečit na své náklady rozvaděč s podružným měřením elektřiny a podružný vodoměr, či jiná samostatná měřící místa na úhradu jím spotřebovaných médií. Zhotovitel je povinen spotřebovaná média objednateli uhradit před předáním díla podle čl. 9, nedohodnou-li smluvní strany jinak.

6.12 Zhotovitel je povinen užívat staveniště pouze pro účely související s prováděním díla a při užívání staveniště je povinen dodržovat veškeré právní předpisy.

6.13 Před zahájením stavby je zhotovitel povinen předložit vyhodnocení bezpečnosti rizik pro objednatele (bezpečnost osob na pracovišti podle § 103 zákona č. 262/2006 Sb., zákoníku práce, v platném znění).

7. Povinnosti a práva objednatele

7.1 Objednatel zajistí zhotoviteli přiměřený přístup k místu provádění díla.

7.2 Objednatel není povinen zabezpečit a nezabezpečuje sociální zařízení staveniště.

7.3 Objednatel je povinen poskytnout potřebnou součinnost při zpřístupnění jednotlivých prostor.

7.4 Elektrickou energii a vodu pro potřeby stavby poskytne objednatel ze stávajících rozvodů v objektu za úhradu podle odst. 6.11.

7.5 Objednatel nebude zajišťovat skládky, ani hradit poplatky za uložení, včetně dopravy.

Čj. KRPC-129265/ČJ-2017-0200VO-VZBA

7.6 Objednatel si vyhrazuje právo ponechat si jím označený vybouraný materiál. Ostatní vybouraný materiál, o který objednatel nebude mít zájem, bude zlikvidován zhotovitelem na jeho náklad, včetně odvozu a skládkování.

8. Stavební deník

8.1 Zhotovitel vede ode dne převzetí staveniště o pracích, které jsou předmětem díla, stavební deník. Do deníku se zapisují všechny skutečnosti rozhodné pro plnění smlouvy a vedení stavby a také záznamy o námitkách uplatněných třetími osobami v souvislosti s prováděním stavby (zejména údaje o časovém postupu prací, jejich druhu, objemu a jakosti, jakož i další náležitosti ve smyslu § 6 vyhlášky č. 499/2006 Sb., o dokumentaci staveb, ve znění pozdějších předpisů (dále jen „vyhláška o dokumentaci staveb“). Zhotovitel zajistí, aby byl stavební deník vždy na stavbě přístupný v pracovní době. Zástupci objednatele jsou oprávněni sledovat záznamy provedené ve stavebním deníku a k zápisům připojovat své stanovisko, dále pak sami provádět zápisy do stavebního deníku.

8.2 Denní záznamy podepisuje stavbyvedoucí nebo jeho zástupce ve lhůtách podle přílohy č. 9 k vyhlášce o dokumentaci staveb. V den následující po provedení zápisu je povinen zhotovitel předložit na vyžádání zástupci objednatele, oprávněnému jednat ve věci provádění stavby denní záznamy a odevzdat mu první průpis stavebního deníku.

8.3 Mimo stavbyvedoucího nebo jeho zástupce mohou provádět záznamy ve stavebním deníku rovněž osoby uvedené v ustanovení §157 odst. 2 stavebního zákona a za objednatele též jeho oprávnění zástupci.

8.4 Jestliže stavbyvedoucí nesouhlasí s obsahem zápisu učiněným oprávněnými zástupci objednatele nebo projektantem, je povinen připojit k jejich zápisu do 3 pracovních dnů písemné vyjádření, o němž je písemně vyrozumí. Pokud tak neučiní, má se za to, že s obsahem zápisu souhlasí.

8.5 Oprávnění zástupci objednatele vykonávající na stavbě technický dozor investora po celou dobu výstavby sledují a jsou oprávněni provádět kontrolu prováděných stavebních prací, zda je dílo prováděno v souladu s projektovou dokumentací, touto smlouvou, obsahem nabídky, podle platných technických norem, rozhodnutí příslušných správních orgánů a v souladu správními předpisy. Pokud zjistí, že tomu tak není, jsou oprávněni na to zhotovitele upozornit a žádat bezodkladné odstranění takových vad díla nebo práce přerušit bez toho, že by zhotoviteli vznikl nárok na prodloužení termínu dokončení díla. V případě zjištění, že je dílo prováděno nekvalitně, mají oprávnění zástupci objednatele právo postup prací na díle zastavit, a to až do vyřízení nápravy, bez toho, že by zhotoviteli vznikl nárok na prodloužení termínu dokončení díla. Tím není dotčeno právo na náhradu škody, která v důsledku tohoto objednatele vznikla.

8.6 Kontrolní dny

8.6.1 Pro účely kontroly průběhu provádění díla organizuje objednatel kontrolní dny v termínech nezbytných pro řádné provádění kontroly, nejméně však jedenkrát za 14 dní, pokud se smluvní strany nedohodnou jinak.

8.6.2 Organizaci kontrolního dne zajišťuje objednatel. Kontrolního dne jsou povinni účastnit se pověřeni zástupci obou smluvních stran. Zhotovitel je povinen v případě potřeby nebo požadavku objednatele zajistit účast svých podzhotovitelů.

8.6.3 Kontrolních dnů jsou povinni se zúčastnit zástupci objednatele včetně osob vykonávajících funkci autorského dozoru a zástupci zhotovitele.

8.6.4 Vedením kontrolních dnů jsou pověřeni zástupci objednatele.

8.6.5 Obsahem kontrolního dne je zejména zpráva zhotovitele o postupu prací, kontrola časového a finančního plnění provádění prací, připomínky a podněty osob vykonávajících funkci autorského dozoru a stanovení případných nápravných opatření a úkolů.

8.6.6 Zástupci objednatele v případě potřeby pořizují z kontrolního dne zápis o jednání, který na vyžádání písemně předá všem zúčastněným.

Čj. KRPC-129265/ČJ-2017-0200VO-VZBA

8.6.7 Zhotovitel zapisuje datum konání kontrolního dne a jeho závěry do stavebního deníku.

9. Předání díla

9.1 Dílo je považováno za dokončené, pokud jsou dokončené veškeré práce a dodávky v rozsahu dle smluvních dokumentů v termínech stanovených v této smlouvě, vyklizení stavby a podepsání posledního zápisu o předání a převzetí stavby, předání podkladů ke kolaudací stavby – dokladů o předepsaných zkouškách a revizích, dokladů k součástem stavby (záruční listy, návody k obsluze, certifikáty apod.). Odstranění případných zjištěných vad a nedodělků v dohodnutých termínech z investorského převzetí. U zabudovaných zařízení vyžadující obsluhu bude provedeno zaškolení pověřených pracovníků uživatele a budou splněny všechny další požadavky stanovené smluvními dokumenty.

9.2 Za dokumenty dle předchozího odstavce se považují zejména:

- stavební deník;
- doklad o likvidaci odpadů vzniklých v průběhu stavby;
- další doklady vyplývající z charakteru prací a dodávek, doklady vyplývající ze stavebního zákona;
- prohlášení o shodě.

9.3 Pokud zhotovitel připraví dílo k předání před sjednaným termínem, je objednatel povinen jej převzít.

9.4 Zhotovitel je povinen po ukončení prací provést závěrečný úklid prostor dotčených stavebními pracemi dle této smlouvy, při nesplnění této povinnosti má objednatel právo ne zahájit přejímání provedeného díla dle následujícího odstavce, a to až do doby, kdy bude závěrečný úklid řádně proveden.

9.5 Objednatel je povinen zahájit přejímání provedeného díla do 10 kalendářních dnů od výzvy zhotovitele, zapsané ve stavebním deníku. Objednatel se zavazuje přejímání díla bez zbytečného odkladu dokončit.

9.6 Objednatel je oprávněn ne zahájit přejímání díla, pokud nejsou vypořádány okolnosti podle druhé věty odst. 6.11.

9.7 Objednatel je oprávněn odmítnout převzetí díla pro vady a nedodělky, které samy o sobě nebo ve svém úhrnu nebrání řádnému užívání díla.

9.8 Převzetí díla bude provedeno formou zápisu, který podepíší odpovědní pracovníci obou smluvních stran.

9.9 Zhotovitel je povinen vyklidit staveniště do 5 kalendářních dnů od podepsání zápisu o převzetí díla, případně od termínu stanoveného pro odstranění vad a nedodělků, nedohodnou-li se smluvní strany jinak.

10. Odpovědnost za vady díla

10.1 Zhotovitel poskytne objednateli záruku za provedené dílo po dobu **60** měsíců ode dne podepsání zápisu o převzetí díla.

10.2 Výskyt případných záručních vad oznámí objednatel zhotoviteli spolu s uplatňovanými reklamačními nároky bez zbytečného odkladu po jejich zjištění. Zhotovitel je povinen sdělit objednateli své stanovisko k reklamaci nejpozději do 5 kalendářních dnů od jejich doručení a zároveň si s objednatelem dohodne termín odstranění vad. Neučiní-li tak, má se za to, že reklamaci uznává a odstranění vad provede ve lhůtách uvedených níže.

10.3 Zhotovitel je povinen nastoupit na odstranění záruční vady do 5 kalendářních dnů od jejího řádného oznámení, nedohodne-li se s objednatelem jinak.

10.4 Zhotovitel je povinen odstranit záruční vadu do 10 kalendářních dnů, nedohodne-li se s objednatelem jinak.

Čj. KRPC-129265/ČJ-2017-0200VO-VZBA

11. Smluvní pokuty

11.1 Zhotovitel je povinen zaplatit objednateli za nedodržení termínu dokončení a předání díla dle odst. 3.1.3 smluvní pokutu ve výši 1 % z ceny díla včetně DPH za každý, byť i započatý den prodlení.

11.2 V případě nedodržení termínu dle odst. 3.1.2 má právo objednatel na smluvní pokutu v částce 500,- Kč (pět set), za každý, byť i započatý den prodlení a současně se u každé pozdě zasláné faktury prodlužuje doba splatnosti na 90 dnů.

11.3 Za prodlení objednatele s úhradou faktury, zaplatí objednatel zhotoviteli smluvní pokutu ve výši 0,1 % z fakturované částky včetně DPH za každý, byť i započatý den prodlení.

11.4 V případě prodlení zhotovitele se zahájením stavebních prací podle odst. 3.1.1 má právo objednatel na smluvní pokutu v částce 3.000,- Kč (tři tisíce), za každý, byť i započatý den prodlení.

11.5 V případě nesplnění termínu sjednaného v zápise o převzetí díla pro odstranění vad či nedodělků, zaplatí zhotovitel objednateli smluvní pokutu ve výši 3.000,- Kč (tři tisíce) za každý, byť i započatý den prodlení.

11.6 V případě, že nedojde k odstranění záručních vad v dohodnuté lhůtě, popřípadě ve lhůtě uvedené v článku odst. 10.4, má objednatel právo na smluvní pokutu v částce 3.000,- Kč (tři tisíce), za každý, byť i započatý den prodlení.

11.7 Pokud nebude zhotovitel postupovat podle časového a finančního harmonogramu, a nesjedná nápravu ani po dvou pracovních dnech od výzvy objednatele, má objednatel právo na smluvní pokutu ve výši 1.000,- Kč (jeden tisíc) za každý den, ve kterém není zhotovitel v souladu s časovým a finančním harmonogramem.

11.8 V případě nesplnění povinnosti zhotovitele podle věty první odst. 6.11 bude zhotoviteli účtován paušál ve výši 500,- Kč (pět set) denně, nedohodnou-li se smluvní strany jinak.

11.9 Při nesplnění povinnosti zhotovitele dle odst. 9.9 je povinen zhotovitel objednateli zaplatit 500 Kč (opět set) za každý den, který bude nad rámec uvedený v předmětném odstavci, a to až do dne (včetně), kdy bude staveniště vyklizeno.

11.10 V případě, že bude zjištěno, že stavební deník není přístupný v pracovní době na stavbě, bude zhotoviteli účtována jednorázová smluvní pokuta ve výši 1.000,- Kč (jeden tisíc) za každý zjištěný případ.

11.11 V případě porušení předpisů týkající se BOZP (zejména zákona č. 309/2006 Sb., zákon o zajištění dalších podmínek bezpečnosti a ochrany zdraví při práci, stavebního zákona, nařízení vlády č. 591/2006 Sb., o bližších minimálních požadavcích na bezpečnost a ochranu zdraví při práci na staveništích a zákona č. 262/2006 Sb., zákoník práce, ve znění pozdějších předpisů) kteroukoliv z osob zhotovitele vyskytujících se na staveništi je objednatel oprávněn účtovat zhotoviteli smluvní pokutu ve výši 1.000,- Kč (jeden tisíc) za každý prokazatelně zjištěný případ.

11.12 V případě nepředložení dokumentace podle odst. 6.13 je objednatel oprávněn účtovat zhotoviteli smluvní pokutu 500,- Kč (pět set) za každý den (včetně) kdy bude zhotovitel v prodlení s dodáním dokumentace.

11.13 Povinnost uhradit smluvní pokutu vzniká dnem doručení výzvy k její úhradě povinné straně s dobou splatnosti 30 dnů, nedohodnou-li se smluvní strany jinak.

12. Změna smlouvy

12.1 Smlouvu lze měnit pouze písemným, oboustranně potvrzeným ujednáním výslovně nazvaným: „Dodatek ke smlouvě o dílo“.

12.2 Dojde-li při realizaci díla k jakýmkoliv změnám, doplňkům, nebo rozšíření předmětu díla, vyplývajícím z podmínek při provádění díla, z odborných znalostí zhotovitele, je zhotovitel povinen provést soupis těchto změn, doplňků a rozšíření, ocenit je podle jednotkových cen použitých pro návrh ceny díla, a pokud to není možné, tak podle jím navrhovaných cen a předložit tento soupis objednateli k odsouhlasení, včetně návrhu případné změny termínu

Čj. KRPC-129265/ČJ-2017-0200VO-VZBA

dokončení díla. Pokud tak zhotovitel neučiní, má se za to, že práce a dodávky jím realizované byly v předmětu díla a v jeho ceně zahrnuty.

12.3 Dojde-li při realizaci díla k jakýmkoliv změnám, doplňkům nebo rozšíření předmětu díla na základě požadavku objednatele, je objednatel povinen předat zhotoviteli soupis těchto změn, doplňků a rozšíření, který zhotovitel ocení podle jednotkových cen použitých pro návrh ceny díla, a pokud to není možné, tak podle jím navrhovaných cen a předložit oceněný soupis objednateli k odsouhlasení, včetně návrhu případné změny termínu dokončení díla.

13. Ostatní ujednání

13.1 Smluvní strany sjednávají, že zhotovitel není oprávněn postupovat jiným osobám pohledávky vzniklé z této smlouvy.

13.2 Po dobu provádění díla nese zhotovitel nebezpečí škody na prováděném díle.

13.3 Projektovou dokumentaci poskytnutou objednatelem zhotoviteli, jakož i další dokumentaci a doklady spojené s realizací stavby může zhotovitel použít pouze pro provádění stavby a související správní řízení se stavbou a nesmí je poskytovat třetím osobám, ledaže k tomu dá objednatel výslovný písemný souhlas nebo tak stanoví zákon.

13.4 Tuto smlouvu lze ukončit dohodou smluvních stran. Dohoda musí mít písemnou formu. Smluvní strany jsou pro ten případ povinny vzájemně vypořádat své závazky, zejména si vrátit věci předané k provedení díla, vyklidit prostory poskytnuté k provedení díla a místo provedení díla a uhradit veškeré splatné peněžité závazky podle smlouvy; zánikem závazku rovněž nezanikají práva na již vzniklé (splatné) majetkové sankce podle smlouvy.

13.5 Od této smlouvy lze odstoupit, stanoví-li tak tato smlouva, nebo pro její podstatné porušení.

13.5.1 Za podstatné porušení smlouvy na straně objednatele se považuje prodlení s uhrazením faktury podle článku 5, které bude delší než 30 dní po době splatnosti.


13.5.2 Za podstatné porušení smlouvy na straně zhotovitele se považuje:

a) pokud je z nečinnosti zhotovitele objektivně zřejmé, že dílo neprovede řádně a včas;

b) pokud zhotovitel neprovádí práce v souladu se smlouvou, za předpokladu, že zhotovitel na základě písemné výzvy objednatele nezjedná nápravu ani do 10 kalendářních dnů od doručení písemné výzvy.


13.5.3 Odstoupením od smlouvy není dotčeno právo na náhradu škody.

14. Kontaktní osoby

14.1 Za objednatele je ve věcech technických oprávněn jednat a výkon technického dozoru vykonávat: Radek Kofroň, tel. 

14.2 Za zhotovitele jsou oprávněně zastupovat zhotovitele v provozních záležitostech, k přejímání a předávání prací, k podepisování protokolů o provedených pracích, faktur a vedení stavebního deníku:

- Stavbyvedoucí: Jiří Hándl, tel. č.: 

14.3 Za zhotovitele je ve věcech smluvních oprávněn jednat: Jiří Hándl, tel. č.: 

15. Závěrečná ustanovení

15.1 Zhotovitel souhlasí se zveřejněním této smlouvy na profilu zadavatele. Zhotovitel prohlašuje, že tato smlouva neobsahuje údaje, které tvoří předmět jeho obchodního tajemství podle § 504 občanského zákoníku.

15.2 Zhotovitel bere na vědomí, že objednatel je subjektem povinným zveřejňovat smlouvy dle zákona č. 340/2015 Sb., o zvláštních podmínkách účinnosti některých smluv, uveřejňování těchto smluv a o registru smluv (zákon o registru smluv), objednatel tuto smlouvu uveřejní v registru smluv.

Čj. KRPC-129265/ČJ-2017-0200VO-VZBA

15.3 Smlouva nabývá platnosti dnem jejího uzavření, tj. dnem podpisu smlouvy oprávněnými zástupci obou smluvních stran. Smlouva nabývá účinnosti teprve dnem zveřejnění v registru smluv dle předchozího odstavce.

15.4 Smlouva je sepsána ve čtyřech stejnopisech, z nichž tři obdrží objednatel a jeden zhotovitel.

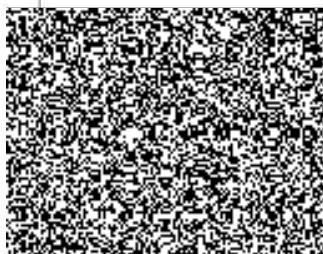
15.5 Smluvní strany shodně prohlašují, že si tuto smlouvu před jejím podpisem přečetly a že byla uzavřena po vzájemném projednání podle jejich pravé a svobodné vůle určitě, vážně a srozumitelně, nikoliv v tísní za nápadně nevýhodných podmínek, a že se dohodly o celém jejím obsahu, což stvrzují svými podpisy.

15.6 Nedílné přílohy:

Příloha č. 1: Položkový rozpočet

Příloha č. 2: Časový a finanční harmonogram

V Jindřichově Hradci



ŘÍ HÁNDL
STAVITELSTVÍ
3, 377 01 Jindřichův Hradec
IČO: 744 30 921

ředitel
Jiří Hándl

V Českých Budějovicích

dne: - 2 - 10 - 2017



objednatel

plk. Mgr. Ing. Ivan Fanta
náměstek ředitele KŘ pro ekonomiku



KRYCÍ LIST ROZPOČTU

Stavba: KŘP Jčk - OOP Dačice

Objekt: 0608-2017 - S001 - KŘP Jčk - OOP Dačice - S001

JKSO:

Místo: Dačice

CC-CZ:

Datum: 11. 8. 2017

Objednatel:

JH Plan s.r.o. - Jaroslav Hlávka DiS.

Č:

DiČ:

Zhotovitel:

Vyplň údaj

Č:

DiČ:

Vyplň údaj

Vyplň údaj

Projektant:

JH Plan s.r.o. - Jaroslav Hlávka DiS.

Č:

DiČ:

Zpracovatel:

Kavro - Ing. Lukáš Klouda

Č:

DiČ:

Poznámka:

Náklady z rozpočtu	612 397,70
Materiál	369 659,54
Montáž	242 738,18
Ostatní náklady	0,00
Cena bez DPH	612 397,70

DPH základní	21,00%	ze	612 397,70	128 603,52
snižená	15,00%	ze	0,00	0,00

Cena s DPH	v CZK	741 001,22
-------------------	--------------	-------------------

Projektant


Datum a podpis: _____ Razítko _____

Zpracovatel

Datum a podpis: _____ Razítko _____

Objednavatel

Zhotovitel

Ha: 

Datum a podpis:

Razidko

Datum a podpis:

Razidko

Stavba: KŘP Jčk - OOP Dačice

Objekt: 0608-2017 - SO01 - KŘP Jčk - OOP Dačice - SO01

Místo: Dačice

Datum: 11. 8. 2017

Objednatel: JH Plan s.r.o. - Jaroslav Hlávka DiS.

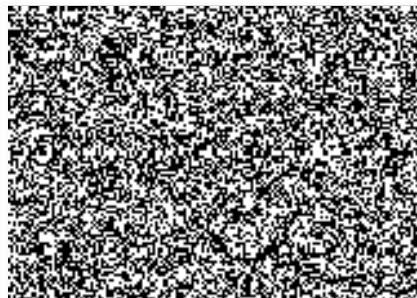
Projektant: JH Plan s.r.o. - Jaroslav Hlávka DiS

Zhotovitel: Vyplň údaj

Zpracovatel: Kavro - Ing. Lukáš Klouda

Kód - Popis	Materiál [CZK]	Montáž [CZK]	Cena celkem [CZK]
1) Náklady z rozpočtu	369 659,54	242 738,18	612 397,70
HSV - Práce a dodávky HSV	13 652,33	119 095,92	132 748,24
1 - Zemní práce	0,00	22 606,56	22 606,56
2 - Zakládání	7 144,64	4 397,38	11 542,03
3 - Svislé a kompletní konstrukce	0,00	22 065,45	22 065,45
6 - Úpravy povrchů, podlahy a osazování v	4 760,91	30 289,21	35 050,11
9 - Ostatní konstrukce a práce, bourání	1 746,78	29 824,26	31 571,03
997 - Přesun sutě	0,00	4 032,71	4 032,71
998 - Přesun hmot	0,00	5 880,35	5 880,35
PSV - Práce a dodávky PSV	356 007,21	123 642,26	479 649,46
711 - Izolace proti vodě, vlhkosti a plynům	2 597,86	6 235,04	8 832,90
713 - Izolace tepelné	3 677,65	547,53	4 225,18
721 - Zdravotechnika - vnitřní kanalizace	11 152,20	2 776,58	13 928,78
722 - Zdravotechnika - vnitřní vodovod	5 852,70	3 680,20	9 532,90
725 - Zdravotechnika - zařizovací předmět	46 627,00	2 832,00	49 459,00
733 - Ústřední vytápění - rozvodné potrubí	6 070,05	2 892,75	8 962,80
734 - Ústřední vytápění - armatury	4 125,00	1 452,00	5 577,00
735 - Ústřední vytápění - otopná tělesa	15 021,00	3 720,50	18 741,50
741 - Elektroinstalace - silnoproud	12 676,51	9 629,04	22 305,55
742 - Elektroinstalace - slaboproud	4 881,00	1 774,00	6 655,00
751 - Vzduchotechnika	9 942,82	2 675,94	12 618,76
763 - Konstrukce suché výstavby	9 314,83	3 776,00	13 090,83
764 - Konstrukce klempířské	827,00	115,75	942,75
766 - Konstrukce truhlářské	139 479,00	12 857,60	152 336,60
767 - Konstrukce zámečnické	0,00	508,35	508,35
771 - Podlahy z dlaždic	12 391,00	7 125,90	19 516,90
777 - Podlahy lité	15 996,00	5 968,40	21 964,40
781 - Dokončovací práce - obklady	14 538,40	13 554,94	28 093,34
783 - Dokončovací práce - nátěry	0,00	167,00	167,00
784 - Dokončovací práce - malby a tapety	5 214,59	4 922,74	10 137,32
785 - Související práce v objektu	35 622,60	36 430,00	72 052,60
VP - Vícepráce	0,00	0,00	0,00

2) Ostatní náklady	0,00
Zařízení staveniště	0,00
Projektové práce	0,00
Územní vlivy	0,00
Provozní vlivy	0,00
Jiné VRN	0,00
Kompletační činnost	0,00
 Celkové náklady za stavbu 1) + 2)	 612 397,70



ANDL
 LSTVÍ
 andřichův Hradec
 370 921

ROZPOČET

Stavba: KRP Jčk - OOP Dačice

Objekt: 0608-2017 - SO01 - KŘP Jčk - OOP Dačice - SO01

Místo: Dačice

Datum:

11. 8. 2017

Objednatel: JH Plan s.r.o. - Jaroslav Hlávka DiS.

Projektant:

JH Plan s.r.o. - Jaroslav Hlávka DiS

Zhotovitel: Vyplň údaj

Zpracovatel:

Kavro - Ing. Lukáš Klouda

PČ	Typ	Kód	Popis	MJ	Množství	J. materiál [CZK]	J. montáž [CZK]	Cena celkem [CZK]
----	-----	-----	-------	----	----------	-------------------	-----------------	-------------------

Náklady z rozpočtu
612 397,70
HSV - Práce a dodávky HSV
132 748,24
1 - Zemní práce
22 606,56

87	K	139711101	Vykopávky v uzavřených prostorách v hornině tř. 1 až 4	m3	8,600	0,00	1 310,00	11 266,00
88	K	162201211	Vodorovné přemístění výkopku z horniny tř. 1 až 4 stavebním kolečkem do 10 m	m3	8,600	0,00	272,88	2 346,77
243	K	162201219	Příplatek k vodorovnému přemístění výkopku z horniny tř. 1 až 4 stavebním kolečkem ZKD 10 m	m3	34,400	0,00	100,00	3 440,00
175	K	162601101	Vodorovné přemístění do 4000 m výkopku/sypaniny z horniny tř. 1 až 4	m3	8,600	0,00	157,80	1 357,08
176	K	167101101	Nakládání výkopku z hornin tř. 1 až 4 do 100 m3	m3	8,600	0,00	202,00	1 737,20
177	K	171201201	Uložení sypaniny na skládky	m3	8,600	0,00	15,99	137,51
178	K	171201211	Poplatek za uložení odpadu ze sypaniny na skládce (skládkovné)	t	12,900	0,00	180,00	2 322,00

2 - Zakládání
11 542,03

14	K	212755214-R	Drenáž z drenážních trubek plastových flexibilních D 100 mm bez lože	m	15,120	28,00	15,04	650,76
97	K	213311141	Polštáře zhutněné pod základy ze šterkopísku třídného	m3	3,900	0,00	822,00	3 205,80
98	K	273321411	Základové desky ze ŽB bez zvýšených nároků na prostředí tř. C 20/25	m3	1,950	2 306,34	229,53	4 944,95
99	K	273362021	Výztuž základových desek svařovanými sítěmi Kari	t	0,099	22 463,82	5 218,18	2 740,52

započítán profil ømm 10x10cm hmotnost 4.44 kg/m2 v jedné vrstvě včetně překrytí

3 - Svislé a kompletní konstrukce
22 065,45

179	K	317142221-R	Překlady nenosné přímé z párobetonu v příčkách tl 100 mm pro světlost otvoru do 1010 mm	kus	3,000	0,00	348,00	1 044,00
180	K	317142322-R	Překlady nenosné přímé z párobetonu v příčkách tl 150 mm pro světlost otvoru do 1010 mm	kus	1,000	0,00	507,00	507,00
60	K	334791111	Prostup v betonových zdech z plastových trub DN do 50	m	1,000	0,00	500,00	500,00

Vodovod

135	K	342272323	Příčky tl 100 mm z párobetonových přesných hladkých příčekovek objemové hmotnosti 500 kg/m3	m2	12,819	0,00	516,00	6 614,60
-----	---	-----------	---	----	--------	------	--------	----------

PČ	Typ	Kód	Popis	MJ	Množství	J. materiál [CZK]	J. montáž [CZK]	Cena celkem [CZK]
96	K	342272523	Příčky tl 150 mm z pórobetonových přesných hladkých příčkovek objemové hmotností 500 kg/m3	m2	18,278	0,00	700,00	12 794,60
136	K	346272115-R	Přizdívky ochranné tl 150 mm z pórobetonových přesných příčkovek objemové hmotností 500 kg/m3	m2	0,750	0,00	807,00	605,25

6 - Úpravy povrchů, podlahy a osazování výplní

35 050,11

137	K	611311131-R	Potažení vnitřních rovných stropů štukem tloušťky do 3 mm	m2	25,800	0,00	111,00	2 863,80
-----	---	-------------	---	----	--------	------	--------	----------

Garáž

259	K	612311131	Potažení vnitřních stěn vápenným štukem tloušťky do 3 mm	m2	81,020	0,00	87,90	7 121,66
38	K	612135101	Hrubá výplň rýh ve stěnách maltou jakékoli šířky rýhy	m2	4,050	0,00	287,00	1 162,35
37	K	611135101	Hrubá výplň rýh ve stropích maltou jakékoli šířky rýhy	m2	0,300	0,00	325,00	97,50
121	K	612321311	Vápenocementová omítka hrubá jednovrstvá zatřena vnitřních stěn nanášená strojně	m2	16,600	0,00	113,00	1 875,80

Pod obklad

122	K	612321341	Vápenocementová omítka štuková dvouvrstvá vnitřních stěn nanášená strojně	m2	35,672	0,00	164,00	5 850,21
123	K	622143003	Montáž omítkových plastových nebo pozinkovaných rohových profilů s tkaninou	m	5,500	0,00	26,00	143,00
124	M	590514780	lišta profil ochranný rohový PVC délka 2,5 m	m	5,500	13,57	0	74,64
106	K	631311115	Mazanina tl do 80 mm z betonu prostého bez zvýšených nároků na prostředí tř. C 20/25	m3	2,280	0,00	3 200,00	7 296,00

Ve spádu v garáži a ve sprše. Spad do 15°.

108	K	631319011	Příplatek k mazanině tl do 80 mm za přehlazení povrchu	m3	2,280	0,00	639,00	1 456,92
260	K	631362021	Výztuž mazanin svařovanými sítěmi Kari	t	0,040	23 056,64	5 218,17	1 130,99
107	K	634111113-R	Obvodová dilatace pružnou těsnicí páskou v do 80 mm mezi stěnou a mazaninou	m	24,340	0,00	41,30	1 005,24
157	K	642942611	Osazování zárubní nebo rámu dveřních kovových do 2,5 m2 na montážní pěnu	kus	4,000	0,00	302,00	1 208,00
161	M	553313860	zárubeň ocelová pro porobeton YH 150 900 L/P	kus	1,000	1 090,00	0	1 090,00
162	M	553313480	zárubeň ocelová pro porobeton YH 100 700 L/P	kus	1,000	874,00	0	874,00
163	M	553313500	zárubeň ocelová pro porobeton YH 100 800 L/P	kus	1,000	890,00	0	890,00
164	M	553313520	zárubeň ocelová pro porobeton YH 100 900 L/P	kus	1,000	910,00	0	910,00

9 - Ostatní konstrukce a práce, bourání

31 571,03

244	K	952901111	Vyčištění budov bytové a občanské výstavby při výšce podlaží do 4 m	m2	63,700	1,43	60,00	3 913,09
86	K	965042141	Bourání podkladů pod dlažby nebo mazanin betonových nebo z litého asfaltu tl do 100 mm pl přes 4 m2	m3	2,692	0,00	2 256,66	6 074,93
93	K	968062455	Vybourání dřevěných dveřních zárubní pl do 2 m2	m2	1,580	27,86	155,64	289,93
92	K	968062456	Vybourání dřevěných dveřních zárubní pl přes 2 m2	m2	3,570	23,82	148,84	616,40

PČ	Typ	Kód	Popis	MJ	Množství	J. materiál [CZK]	J. montáž [CZK]	Cena celkem [CZK]
91	K	968062559	Vybourání dřevěných vrat pl přes 5 m2	m2	7,620	19,67	72,01	698,60

Zarubně od vrat

215	K	974049121	Vysekání rýh v betonových zdech hl do 30 mm š do 30 mm	m	98,920	11,70	103,83	11 428,23
-----	---	-----------	--	---	--------	-------	--------	-----------

Pro elektro rozvody

213	K	974049122	Vysekání rýh v betonových zdech hl do 30 mm š do 70 mm	m	12,500	11,70	137,20	1 861,25
-----	---	-----------	--	---	--------	-------	--------	----------

Pro vodovod

216	K	974049133	Vysekání rýh v betonových zdech hl do 50 mm š do 100 mm	m	2,250	11,70	226,70	536,40
-----	---	-----------	---	---	-------	-------	--------	--------

Topení

214	K	974049142	Vysekání rýh v betonových zdech hl do 70 mm š do 70 mm	m	4,000	11,70	191,10	811,20
-----	---	-----------	--	---	-------	-------	--------	--------

Pro odpady od svízovocích předmětů

138	K	978035117	Odstranění tenkovrstvé omítky obroušením v rozsahu do 100%	m2	106,820	0,00	50,00	5 341,00
-----	---	-----------	--	----	---------	------	-------	----------

Garáž

997 - Přesun sutě

4 032,71

217	K	997013501	Odvoz suti a vybouraných hmot na skládku nebo meziskládku do 1 km se složením	t	7,693	0,00	227,00	1 746,31
218	K	997013509	Příplatek k odvozu suti a vybouraných hmot na skládku ZKD 1 km přes 1 km	t	22,748	0,00	12,00	272,98
219	K	997013801	Poplatek za uložení stavebního betonového odpadu na skládce (skládkovné)	t	6,530	0,00	150,00	979,50
220	K	997013811	Poplatek za uložení stavebního dřevěného odpadu na skládce (skládkovné)	t	0,925	0,00	960,00	888,00
258	K	997013813	Poplatek za uložení stavebního odpadu z plastických hmot na skládce (skládkovné)	t	0,152	0,00	960,00	145,92

998 - Přesun hmot

5 880,35

221	K	998011001	Přesun hmot pro budovy zděné v do 6 m	t	23,319	0,00	252,17	5 880,35
-----	---	-----------	---------------------------------------	---	--------	------	--------	----------

PSV - Práce a dodávky PSV

479 649,46

711 - Izolace proti vodě, vlhkosti a plynům

8 832,90

109	K	711113117-R	Izolace proti zemní vlhkosti vodorovná za studena	m2	3,200	0,00	210,00	672,00
110	K	711113127-R	Izolace proti zemní vlhkosti svislá za studena	m2	6,440	0,00	210,00	1 352,40
100	K	711141559	Provedení izolace proti zemní vlhkosti pásy přitavením vodorovné NAIP	m2	22,400	7,98	74,39	1 845,09

S vytažením na okolní konstrukci

101	M	628331590-R	pás těžký asfaltovaný 5mm	m2	25,760	72,95	0	1 879,19
102	K	711191001	Provedení adhezního můstku na vodorovné ploše	m2	22,400	20,00	100,00	2 688,00
103	M	111631510-R	lak asfaltový (penetrace)	kg	2,643	34,78	0	91,92
222	K	998711201	Přesun hmot procentní pro izolace proti vodě, vlhkosti a plynům v objektech v do 6 m	%	85,000	0,00	3,58	304,30

713 - Izolace tepelné

4 225,18

PČ	Typ	Kód	Popis	MJ	Množství	J. materiál [CZK]	J. montáž [CZK]	Cena celkem [CZK]
104	K	713121111	Montáž izolace tepelné podlah volně kladenými rohožemi, pásy, dílci, deskami 1 vrstva	m2	18,210	0,00	25,88	471,27
105	M	283758850	deska z pěnového polystyrenu EPS 100 Z 1000 x 500 x 100 mm	m2	18,574	198,00		3 677,65

lambda=0,037 [W / m K]

223	K	998713201	Přesun hmot procentní pro izolace tepelné v objektech v do 6 m	%	41,000	0,00	1,86	76,26
-----	---	-----------	--	---	--------	------	------	-------

721 - Zdravotechnika - vnitřní kanalizace

13 928,78

1	K	721173401	Potrubí kanalizační plastové svodné systém KG DN 110	m	6,440	206,00	83,00	1 861,16
8	K	721173402	Potrubí kanalizační plastové svodné systém KG DN 125	m	3,320	233,00	83,00	1 049,12
12	K	721174025	Potrubí kanalizační z PP odpadní systém HT DN 100	m	3,000	206,00	83,00	867,00
10	K	721174042-R	Potrubí kanalizační z PP přípojovací (odpadní) systém HT DN 40	m	4,000	57,00	83,00	560,00
184	K	721174043-R	Potrubí kanalizační z PP přípojovací (odpadní) systém HT DN 50	m	0,500	78,00	83,00	80,50
2	K	721212114-R	Odtokový sprchový žlab délky 1200 mm s krycím roštem a zápachovou uzávěrkou	kus	1,000	8 064,00	620,00	8 684,00
13	K	R-01	D+M revizních dvířek plastových a čistícího kusu kanalizace DN 100	kpl	1,000	103,00	52,00	155,00
224	K	998721201	Přesun hmot procentní pro vnitřní kanalizace v objektech v do 6 m	%	1,000		672,00	672,00

722 - Zdravotechnika - vnitřní vodovod

9 532,90

31	K	722174001	Potrubí vodovodní plastové PPR svar polyfuzie PN 16 D 16 x 2,2 mm	m	21,100	150,00	83,00	4 916,30
188	K	722181211	Ochrana vodovodního potrubí přilepenými termoizolačními trubnicemi z PE tl do 6 mm DN do 22 mm	m	21,100	21,00	10,00	654,10
57	K	722240121	Kohout kulový plastový PPR DN 16	kus	4,000	171,00	52,00	892,00
61	K	722240141-R	T-kus plastový s vypouštěcím ventilem PPR	kus	1,000	367,00	52,00	419,00
186	K	722290215	Zkouška těsnosti vodovodního potrubí hrdlového nebo přírubového do DN 100	m	21,100	0,00	11,00	232,10
187	K	722290234	Proplach a dezinfekce vodovodního potrubí do DN 80	m	21,100	0,00	20,00	422,00
185	K	R-17	D+M HL21 Kalich pro úkapy se zápachovou uzávěrkou - pro pojistný ventil	kpl	1,000	331,00	52,00	383,00
59	K	R-07	Zavěšení kruhového potrubí pod stropem	m	3,800	227,00	21,00	942,40
225	K	998722201	Přesun hmot procentní pro vnitřní vodovod v objektech v do 6 m	%	1,000	0,00	672,00	672,00

725 - Zdravotechnika - zařízení předměty

49 459,00

9	K	725112171	Kombi klozet s hlubokým splachováním odpad vodorovný	soubor	1,000	5 479,00	310,00	5 789,00
3	K	725211603	Umyvadlo keramické připevněné na stěnu šrouby bílé bez krytu na sifon 600 mm	soubor	1,000	951,00	310,00	1 261,00
5	K	725211681-R	Umyvadlo keramické zdravotní připevněné na stěnu šrouby bílé 620 mm	soubor	1,000	1 913,00	310,00	2 223,00
32	K	725532120	Elektrický ohříváč zásobníkový akumulární závěsný svislý 125 l / 2 kW	soubor	1,000	7 133,00	310,00	7 443,00

PČ	Typ	Kód	Popis	MJ	Množství	J. materiál [CZK]	J. montáž [CZK]	Cena celkem [CZK]
33	K	725535212-R	Ventil pojistný G 3/4 -pojistný ventil T 1847-3/4"	kus	1,000	496,00	52,00	548,00
4	K	725822612	Baterie umyvadlové stojánkové pákové s výpustí	soubor	1,000	1 158,00	103,00	1 261,00

Vč. přípojovací sady a hadiček

6	K	725822612-R	Baterie umyvadlové stojánkové pákové s výpustí - zdravotní	soubor	1,000	1 954,00	103,00	2 057,00
---	---	-------------	--	--------	-------	----------	--------	----------

Vč. přípojovací sady a hadiček

16	K	725245114-R	Zástěna sprchová pevná skleněná do výšky 2000 mm a šířky 1000 mm	soubor	1,000	9 511,00	103,00	9 614,00
17	K	725291511-R	Doplňky zařízení koupelen a záchodů nerezové dávkovač tekutého mýdla na 350 ml - ukotven na stěnu	soubor	2,000	672,00	21,00	1 386,00
240	K	725291621	Doplňky zařízení koupelen a záchodů nerezové zásobník toaletních papírů	soubor	1,000	1 137,00	21,00	1 158,00
241	K	725291631	Doplňky zařízení koupelen a záchodů nerezové zásobník papírových ručníků	soubor	2,000	1 274,00	21,00	2 590,00
7	K	725813111-R	Ventil rohový bez přípojovací trubičky nebo flexi hadičky TE 67	soubor	5,000	206,00	31,00	1 185,00

Hadičky jsou součástí baterií a bojlerů.

23	K	725291703-R	Doplňky zařízení koupelen a záchodů madlo rovné dl 500 mm - nerezové	soubor	1,000	1 706,00	31,00	1 737,00
22	K	725291721 -R	Doplňky zařízení koupelen a záchodů madlo krakorcové sklopné dl 550 mm - nerezové	soubor	1,000	1 995,00	31,00	2 026,00
34	K	725841311	Baterie sprchové nástěnné pákové	soubor	1,000	2 016,00	103,00	2 119,00
24	K	R-02	D+M háček na oděv	kpl	2,000	331,00	10,00	682,00
25	K	R-03	Odpadkový koš - nerez - kotvený do stěny	kpl	2,000	1 861,00	31,00	3 784,00
26	K	R-04	Kartáč na WC - nerez - kotvený do stěny	kpl	1,000	672,00	31,00	703,00
191	M	R-19	Trojháček umístěný na otopné těleso	kpl	1,000	1 200,00		1 200,00
226	K	998725201	Přesun hmot procentní pro zařizovací předměty v objektech v do 6 m	%	1,000	0,00	693,00	693,00

733 - Ústřední vytápění - rozvodné potrubí

8 962,80

193	K	733222105	Potrubí měděné polotvrdé spojované měkkým pájením D 28x1,5	m	21,150	258,00	83,00	7 212,15
72	K	733291101	Zkouška těsnosti potrubí měděné do D 35x1,5	m	21,150	0,00	12,00	253,80
71	K	733811232	Ochrana vodovodního potrubí přilepenými termoizolačními trubicemi z PE tl do 13 mm DN do 45 mm	m	21,150	29,00	10,00	824,85
227	K	998733201	Přesun hmot procentní pro rozvody potrubí v objektech v do 6 m	%	1,000	0,00	672,00	672,00

734 - Ústřední vytápění - armatury

5 577,00

194	K	734211115-R	Ventil závitový odvzdušňovací otopných těles	kus	5,000	134,00	52,00	930,00
195	K	734221413-R	Ventil závitový regulační s nastavitelnou regulací	kus	5,000	393,00	52,00	2 225,00
196	K	734221682-R	Termostatická hlavice otopných těles	kus	5,000	298,00	52,00	1 750,00
228	K	998734201	Přesun hmot procentní pro armatury v objektech v do 6 m	%	1,000	0,00	672,00	672,00

735 - Ústřední vytápění - otopná tělesa

18 741,50

PČ	Typ	Kód	Popis	MJ	Množství	J. materiál [CZK]	J. montáž [CZK]	Cena celkem [CZK]
75	K	735151474	Otopné těleso panelové dvoudeskové 1 přídatná přestupní plocha výška/délka 600/700 mm výkon 902 W	kus	2,000	3 308,00	103,00	6 822,00
89	K	735151811	Demontáž otopného tělesa panelového jednořadého délka do 1500 mm	kus	3,000	0,00	517,00	1 551,00
74	K	735152371	Otopné těleso panelové VK dvoudeskové bez přídatné přestupní plochy výška/délka 600/400mm výkon 391W	kus	1,000	3 081,00	103,00	3 184,00
73	K	735152474	Otopné těleso panelové VK dvoudeskové 1 přídatná přestupní plocha výška/délka 600/700 mm výkon 902 W	kus	1,000	3 618,00	103,00	3 721,00
76	K	735164511	Montáž otopného tělesa trubkového na stěnu výšky tělesa do 1500 mm	kus	1,000	0,00	827,00	827,00
77	M	R-11	Trubkové otopné těleso 1220 x 600; 611W	kpl	1,000	1 706,00		1 706,00
90	K	735890802	Přemístění demontovaného otopného tělesa vodorovně 100 m v objektech výšky přes 6 do 12 m	t	0,100	0,00	2 585,00	258,50
229	K	998735201	Přesun hmot procentní pro otopná tělesa v objektech v do 6 m	%	1,000	0,00	672,00	672,00

741 - Elektroinstalace - silnoproud

22 305,55

209	K	741122015	Montáž kabel Cu bez ukončení uložený pod omítku plný kulatý 3x1,5 mm2 (CYKY)	m	44,550	0,00	12,00	534,60
210	M	341110300	kabel silový s Cu jádrem CYKY 3x1,5 mm2	m	44,550	10,00		445,50

obsah kovu [kg/m], Cu =0,04; Al =0

207	K	741122016	Montáž kabel Cu bez ukončení uložený pod omítku plný kulatý 3x2,5 až 6 mm2 (CYKY)	m	24,230	0,00	12,00	290,76
208	M	341110360	kabel silový s Cu jádrem CYKY 3x2,5 mm2	m	24,230	19,00		460,37

obsah kovu [kg/m], Cu =0,074; Al =0

205	K	741122031	Montáž kabel Cu bez ukončení uložený pod omítku plný kulatý 5x1,5 až 2,5 mm2 (CYKY)	m	2,640	0,00	12,00	31,68
206	M	341110940	kabel silový s Cu jádrem CYKY 5x2,5 mm2	m	2,640	26,00		68,64

obsah kovu [kg/m], Cu =0,123; Al =0

46	K	741310001	Montáž vypínač nástěnný 1-jednopolový prostředí normální	kus	1,000	0,00	47,00	47,00
47	M	345355130	spínač jednopólový bílý	kus	1,000	180,00		180,00
44	K	741310022-R	Montáž přepínač nástěnný prostředí normální	kus	5,000	0,00	47,00	235,00
45	M	345355530 -R	přepínač střídavý řízení bílý	kus	5,000	188,00		940,00
48	K	741310031	Montáž vypínač nástěnný 1-jednopolový prostředí venkovní/mokré	kus	4,000	0,00	52,00	208,00
49	M	345355150	spínač jednopólový	kus	4,000	181,00		724,00
50	K	741313011-R	Montáž zásuvka	kus	6,000	0,00	50,00	300,00
51	M	345551210-R	zásuvka 2násobná	kus	4,000	171,00		684,00
197	M	345551010-R	zásuvka 1násobná 16A	kus	1,000	162,00		162,00
52	M	358110750	zásuvka nepropustná nástěnná 400 V 4pól	kus	1,000	205,00		205,00
53	K	741370002	Montáž svítidlo žárovkové bytové stropní přisazené 1 zdroj se sklem	kus	4,000	0,00	258,00	1 032,00
54	M	348212750-R	svítidlo bytové žárovkové IP 42	kus	4,000	775,00		3 100,00

PČ	Typ	Kód	Popis	MJ	Množství	J. materiál [CZK]	J. montáž [CZK]	Cena celkem [CZK]
<i>Zářivkové a žárovkové svítidlo PÚL1 je určeno pro osvětlení vnitřních prostor, chodeb, toalet či pro realizaci diaprojektového osvětlení.</i>								
200	K	741370032	Montáž svítidlo žárovkové bytové nástěnné přisazené 1 zdroj se sklem	kus	1,000	258,00	258,00	516,00
201	M	348513300-R	svítidlo žárovkové pro venkovní prostředí	kus	1,000	982,00		982,00
198	K	741371004	Montáž svítidlo zářivkové bytové stropní přisazené 2 zdroje s krytem	kus	3,000	258,00	258,00	1 548,00
199	M	348331080-R	svítidlo průmyslové zářivkové prachotěsné IP66, délka 1272 mm	kus	3,000	879,00		2 637,00
202	K	R-21	D+M zapojení elektrického ohřivače	kpl	1,000	0,00	362,00	362,00
204	K	R-22	D+M Jistič a případné úpravy rozvaděče	kpl	1,000	0,00	1 915,00	1 915,00
203	K	741810001	Celková prohlídka elektrického rozvodu a zařízení do 100 000,- Kč	kus	1,000	0,00	2 585,00	2 585,00
230	K	998741201	Přesun hmot procentní pro silnoproud v objektech v do 6 m	%	6,000	176,00	176,00	2 112,00

742 - Elektroinstalace - slaboproud

6 655,00

211	K	742121001-R	Montáž kabelů sdělovacích pro vnitřní rozvody (signalizace nouzová)	m	27,500	0,00	12,00	330,00
212	M	R-22	J-Y(ST)Y 4x2x0.8	m	27,500	16,00		440,00
29	K	742350001	Montáž signalizačního světla s elektronikou a akustickou signalizací k zařízení pro ZTP	kus	1,000	0,00	786,00	786,00
30	M	R-06	Sada pro nouzovou signalizaci	kpl	1,000	3 666,00		3 666,00
27	K	742350003-R	Montáž volacího táhla do výšky 150 mm k zařízení pro ZTP	kus	1,000	0,00	310,00	310,00
28	M	R-05	Tahové tlačítko	kpl	1,000	775,00		775,00
231	K	998742201	Přesun hmot procentní pro slaboproud v objektech v do 6 m	%	6,000	0,00	58,00	348,00

751 - Vzduchotechnika

12 618,76

64	K	751111131	Mtž vent ax ntl potrubního základního D do 200 mm	kus	1,000	0,00	517,00	517,00
63	M	R-08	Potrubní ventilátor s doběhem	kpl	1,000	6 358,00		6 358,00
65	K	751322111	Mtž anemostatu kruhového bez skříně D do 300 mm	kus	2,000	0,00	310,00	620,00
66	M	R-09	Anemostat kruhový DN 100	ks	2,000	207,00		414,00
67	K	751510041	Vzduchotechnické potrubí pozink kruhové spirálně vinuté D do 100 mm	m	1,500	186,00	56,00	363,00
68	K	751510042	Vzduchotechnické potrubí pozink kruhové spirálně vinuté D do 200 mm	m	6,820	223,00	57,00	1 909,60
58	K	751572101	Uchycení potrubí kruhového pomocí objímky kotvenou do betonu D do 100 mm	m	8,320	28,00	10,00	316,16
192	K	751691111	Zaregulování systému vzduchotechnického zařízení - 1 koncový (distribuční) prvek	kus	2,000	207,00	52,00	518,00
69	K	R-08	D+M Ukončující větrací mřížky VZT	kpl	1,000	724,00	52,00	776,00
232	K	998751201	Přesun hmot procentní pro vzduchotechniku v objektech v do 12 m	%	1,000	0,00	827,00	827,00

763 - Konstrukce suché výstavby

13 090,83

140	K	763131411	SDK podhled desky 1xA 12,5 bez TI dvouvrstvá spodní kce profil CD+UD	m2	10,190	414,00	155,00	5 798,11
-----	---	-----------	--	----	--------	--------	--------	----------

PČ	Typ	Kód	Popis	MJ	Množství	J. materiál [CZK]	J. montáž [CZK]	Cena celkem [CZK]
181	K	763131451	SDK podhled deska 1xH2 12,5 bez TI dvouvrstvá spodní kce profil CD+UD	m2	7,410	445,00	155,00	4 446,00
143	K	763131751	Montáž parotěsné zábrany do SDK podhledu	m2	17,600	0,00	19,00	334,40
144	M	283292820-R	folie parotěsná	m2	19,360	26,00		542,08
145	K	763131752	Montáž jedné vrstvy tepelné izolace do SDK podhledu	m2	17,600	0,00	26,00	457,60
142	M	631481560-R	deska minerální izolační tl. 140 mm	m2	17,952	70,00		1 256,64

SDK Podhled

233	K	998763401	Přesun hmot procentní pro sádkartonové konstrukce v objektech v do 6 m	%	2,000	0,00	128,00	256,00
-----	---	-----------	--	---	-------	------	--------	--------

764 - Konstrukce klempířské

942,75

147	K	R-11	D+M lemování prostupu VZT ve stěně	kpl	1,000	827,00	100,00	927,00
234	K	998764201	Přesun hmot procentní pro konstrukce klempířské v objektech v do 6 m	%	9,000	0,00	1,75	15,75

766 - Konstrukce truhlářské

152 336,60

173	K	766111820	Demontáž truhlářských stěn dřevěných plných	m2	1,200	0,00	103,00	123,60
155	K	766660002	Montáž dveřních křídel otvíravých 1křídlových š přes 0,8 m do ocelové zárubně	kus	2,000	0,00	414,00	828,00
153	M	611602180	dveře dřevěné vnitřní hladké plné 1křídlové standardní provedení 90x197cm	kus	2,000	3 383,00		6 766,00
151	K	766660001	Montáž dveřních křídel otvíravých 1křídlových š do 0,8 m do ocelové zárubně	kus	3,000	0,00	414,00	1 242,00
156	M	611441630	dveře plastové vchodové 1křídlové otevíravé 80x200 cm	kus	1,000	20 469,00		20 469,00

plné

152	M	611601580	dveře dřevěné vnitřní hladké plné 1křídlové standardní provedení 70x197cm	kus	1,000	3 383,00		3 383,00
183	M	611607080-R	dveře vnitřní hladké ze 1/2 zasklené 1křídlové standardní provedení 80x197cm	kus	1,000	4 485,00		4 485,00
165	K	766660720	Osazení větrací mřížky s vyřiznutím otvoru	kus	3,000	0,00	155,00	465,00
166	M	R-13	větrací mřížka do dveří	ks	3,000	254,00		762,00
167	K	766660722	Montáž dveřního kování - zámku	kus	6,000	0,00	52,00	312,00
168	M	R-14	Zámek, vložka, kování	kpl	6,000	551,00		3 306,00
94	K	766691914	Vyvěšení nebo zavěšení dřevěných křídel dveří pl do 2 m2	kus	2,000	0,00	21,00	42,00
95	K	766691918	Vyvěšení nebo zavěšení dřevěných křídel vrat pl přes 4 m2	kus	1,000	0,00	65,00	65,00
148	K	766698111	Montáž truhlářských vrat garážových otvíravých do zárubně do 6 m2	kus	1,000	0,00	6 472,00	6 472,00
149	K	766681122-R	Montáž zárubní rámových pro vrata dvoukřídlové	kus	1,000	3 101,00	517,00	3 618,00
150	M	R-12	Dvoukřídlová dřevěná vrata s nadsvětlikem, pravé křídlo šířky 900 mm, vč. zárubni, 2610x2920mm	kpl	1,000	76 081,00		76 081,00
169	K	767649194	Montáž dveří - madla	kus	2,000	0,00	326,00	652,00
170	K	R-14	Madlo dveřní - nerez	kpl	2,000	2 714,00	0,00	5 428,00
171	K	R-15	D+M dveřní zarážky	kpl	3,000	163,00	55,00	654,00

PČ	Typ	Kód	Popis	MJ	Množství	J. materiál [CZK]	J. montáž [CZK]	Cena celkem [CZK]
190	K	R-19	Lavička - kotvená do podlahy	kpl	1,000	2 843,00	103,00	2 946,00
189	K	R-18	D+M Skříňka šatní dvojitá - kotvená do stěny	kpl	2,000	4 115,00	103,00	8 436,00
242	K	R-201	D+M orientačních štítků	soubor	2,000	2 068,00	103,00	4 342,00
235	K	998766201	Přesun hmot procentní pro konstrukce truhlářské v objektech v do 6 m	%	1 459,000	0,00	1,00	1 459,00

767 - Konstrukce zámečnické

508,35

174	K	R-16	Demontáž ocelové mříže 1410x2530 mm	kpl	1,000	0,00	500,00	500,00
236	K	998767201	Přesun hmot procentní pro zámečnické konstrukce v objektech v do 6 m	%	5,000	0,00	1,67	8,35

771 - Podlahy z dlaždic

19 516,90

120	K	771473112	Montáž soklíků z dlaždic keramických lepených rovných v do 90 mm	m	10,300	600,00	103,00	7 240,90
-----	---	-----------	--	---	--------	--------	--------	----------

Materiál započten ve výměře dlažby

81	K	771574113	Montáž podlah keramických rezných hladkých lepených flexibilním lepidlem do 12 ks/m2	m2	17,200	0,00	310,00	5 332,00
82	M	597612900-R	dlaždice keramické (barevné) 30 x 30 x 0,8 cm l. j. (cen.skup. 74)	m2	20,130	300,00		6 039,00
83	K	771591111	Podlahy penetrace podkladu	m2	17,200	10,00	10,00	344,00
237	K	998771201	Přesun hmot procentní pro podlahy z dlaždic v objektech v do 6 m	%	4,250	0,00	132,00	561,00

777 - Podlahy lité

21 964,40

80	K	777111141	Otryskání podkladu před provedením lité podlahy	m2	25,800	0,00	47,00	1 212,60
79	K	777131101	Penetrační epoxidový nátěr podlahy na suchý a vyzrálý podklad	m2	25,800	20,00	21,00	1 057,80
78	K	R-101	Krycí epoxidový průmyslový nátěr podlahy - Protiskluzný	m2	25,800	600,00	155,00	19 479,00
238	K	998777201	Přesun hmot procentní pro podlahy lité v objektech v do 6 m	%	215,000	0,00	1,00	215,00

781 - Dokončovací práce - obklady

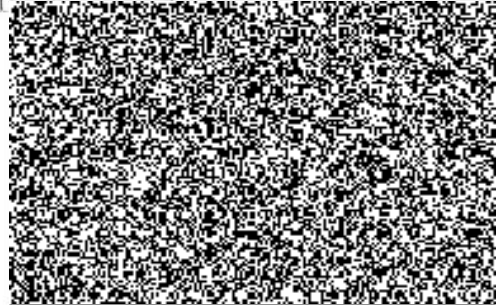
28 093,34

125	K	781474115	Montáž obkladů vnitřních keramických hladkých do 25 ks/m2 lepených flexibilním lepidlem	m2	28,120	0,00	346,00	9 729,52
126	M	597610000	obkládačky keramické (bílé i barevné) 25 x 33 x 0,7 cm l. j.	m2	29,526	300,00		8 857,80
20	K	781491021	Montáž zrcadel plochy do 1 m2 lepených silikonovým tmelem na keramický obklad	m2	1,000	0,00	258,00	258,00
21	M	634651240	zrcadlo nemontované čiré tl. 4 mm, max. rozměr 3210 x 2250 mm	m2	1,100	2 100,00		2 310,00
127	K	781494111	Plastové profily rohové lepené flexibilním lepidlem	m	4,000	25,00	62,00	348,00
128	K	781494511	Plastové profily ukončovací lepené flexibilním lepidlem	m	22,060	25,00	62,00	1 919,22

Ukončení nahoře a u dveří

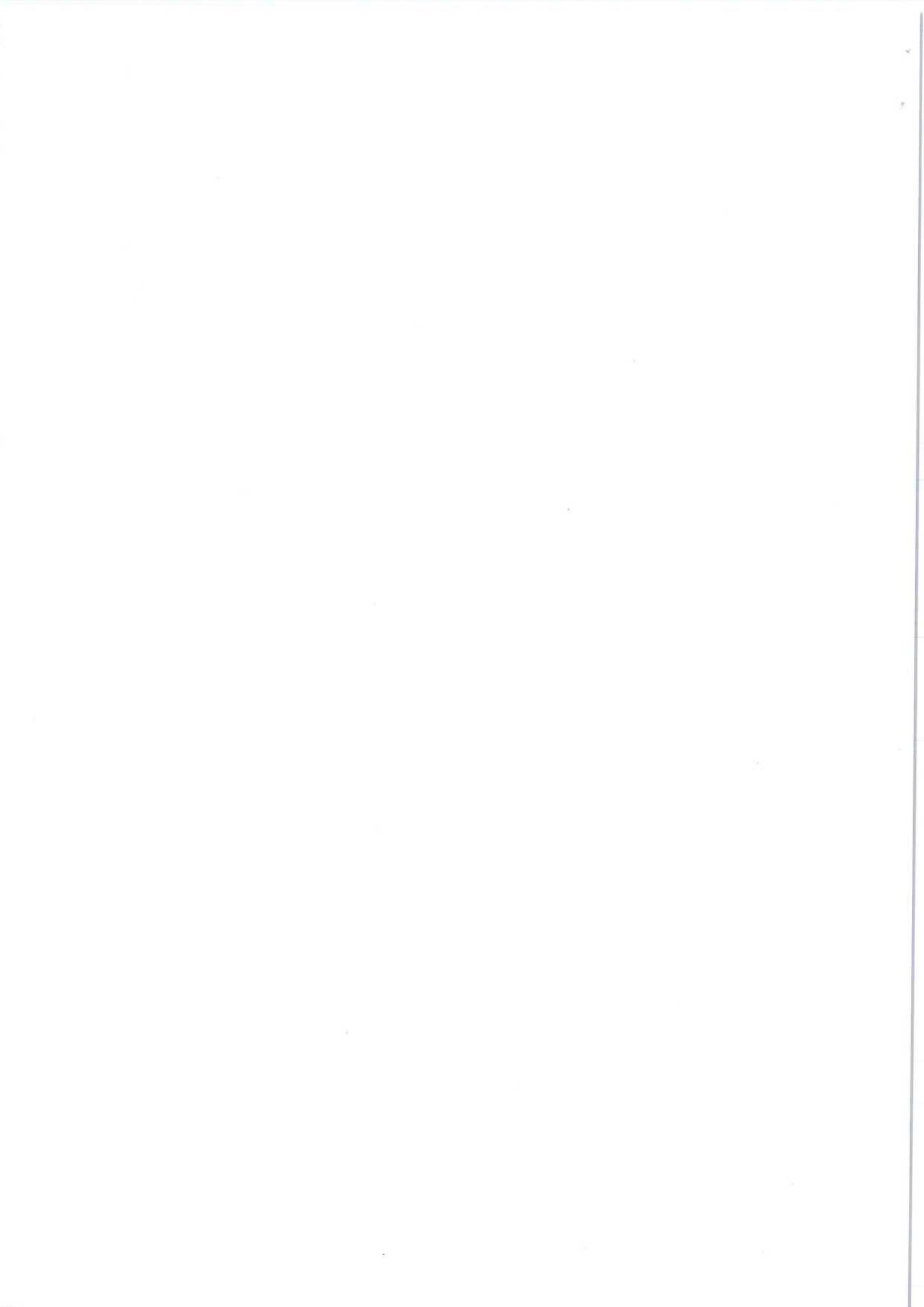
129	K	781495111	Penetrace podkladu vnitřních obkladů	m2	28,120	10,00	10,00	562,40
134	K	781495115	Spárování vnitřních obkladů silikonem	m	35,860	15,00	31,00	1 649,56
43	K	R-06	Výklopné zrcadlo	kpl	1,000	1 900,00	103,00	2 003,00

PČ	Typ	Kód	Popis	MJ	Množství	J. materiál [CZK]	J. montáž [CZK]	Cena celkem [CZK]
	K							0,00
	K							0,00



L

Hradec



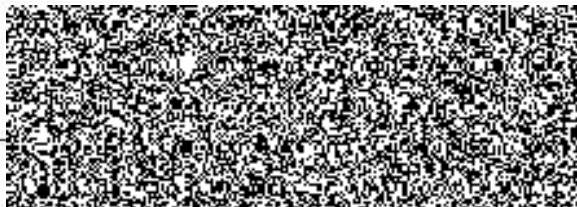
RMONOGRAM stavebních prací

16.10.2017 - 17.11.2017

08-2017-SO01 - KŘP JčK - OOP
ačice - SO 01

	16-20.10.2017					23-27.10.2017					30.10.-3.11.2017					6-10.11.2017					13-15.11.2017				
	16/10	17/10	18/10	19/10	20/10	23/10	24/10	25/10	26/10	27/10	30/10	31/10	1/11	2/11	3/11	6/11	7/11	8/11	9/11	10/11	13/11	14/11	15/11	16/11	17/11
V - Práce a dodávky HSV																									
1 - Zemní práce																									
2 - Zakládání																									
3 - Svislé a kompletní konstrukce																									
3 - Úpravy povrchů, podlahy a osazování výplní																									
3 - Ostatní konstrukce a práce, bourání																									
397 - Přesun sutě																									
398 - Přesun hmot																									
V - Práce a dodávky PSV																									
711 - Izolace proti vodě, vlhkosti a plynům																									
713 - Izolace tepelné																									
721 - Zdravotechnika - vnitřní kanalizace																									
722 - Zdravotechnika - vnitřní vodovod																									
725 - Zdravotechnika - zařizovací předměty																									
733 - Ústřední vytápění - rozvodné potrubí																									
734 - Ústřední vytápění - armatury																									
735 - Ústřední vytápění - otopná tělesa																									
741 - Elektroinstalace - silnoproud																									
742 - Elektroinstalace - slaboproud																									
751 - Vzduchotechnika																									
763 - Konstrukce suché výstavby																									
764 - Konstrukce klempířské																									
766 - Konstrukce truhlářské																									
767 - Konstrukce zámečnické																									
771 - Podlahy z dlaždic																									
777 - Podlahy lité																									
781 - Dokončovací práce - obklady																									
783 - Dokončovací práce - nátěry																									
784 - Dokončovací práce - malby a tapety																									
785 - Související práce v objektu																									

latiňě dne 13.9.2017



1. Introduction

2. Methodology

3. Results

4. Discussion

5. Conclusion

6. References

7. Appendix

8. Acknowledgements

9. Author Biographies

10. Contact Information