

Číslo smlouvy OSMISR 56/03-29/26

**Smlouva o zřízení služebnosti inženýrské sítě**

uzavřená níže uvedeného dne, měsíce a roku podle ustanovení § 1257 a násl. a § 1785 a násl. zákona č. 89/2012 Sb., občanský zákoník, ve znění pozdějších předpisů, (dále „občanský zákoník“), jakož i ustanovením 104 zákona č. 127/2005 Sb., o elektronických komunikacích a o změně některých souvisejících zákonů, (zákon o elektronických komunikacích), ve znění pozdějších předpisů, (dále „ZEK“), mezi těmito smluvními stranami:

**1. Město Vsetín**

IČ: 003 04 450

se sídlem Svárov 1080, 755 01 Vsetín

zastoupené Jiřím Čunkem – starostou města

bankovní spojení: [REDACTED]

jako vlastník služebného pozemku a povinný ze služebnosti  
(dále „povinný ze služebnosti“)

a

**2. SychrovNET s.r.o.**

se sídlem Smetanova 1101, 755 01 Vsetín

IČO: 172 97 729

zapsaná u Krajského soudu v Ostravě, oddíl C, vložka 93779

zastoupená Petrem Dziackým, technickým ředitelem, na základě pověření ze dne 9. 8. 2024

bankovní spojení: [REDACTED]

jako oprávněný ze služebnosti  
(dále „oprávněný ze služebnosti“)

v tomto znění:

**Čl. I.**

1. Oprávněný ze služebnosti prohlašuje, že je oprávněn podnikat v elektronických komunikacích na území České republiky ve smyslu ustanovení § 8 odst. 2 ZEK.
2. Povinný ze služebnosti prohlašuje, že je výlučným vlastníkem nemovitých věcí zapsaných v katastru nemovitostí vedeném u Katastrálního úřadu pro Zlínský kraj, Katastrálního pracoviště Vsetín, na LV č. 10001 pro obec Vsetín, a to:

**p. č. 4076**, ostatní plocha, zeleň, o výměře 135 m<sup>2</sup>, **p. č. 4081**, ostatní plocha, zeleň, o výměře 3 325 m<sup>2</sup>, **p. č. 4054**, ostatní plocha, ostatní komunikace, o výměře 1 929 m<sup>2</sup>, **p. č. 4050/1**, ostatní plocha, zeleň, o výměře 1 957 m<sup>2</sup>, **p. č. 4026**, ostatní plocha, zeleň, o výměře 5 594 m<sup>2</sup>, **p. č. 4021**, ostatní plocha, ostatní komunikace, o výměře 1080 m<sup>2</sup>, **p. č. 3995**, zastavěná plocha a nádvoří, společný dvůr, o výměře 377 m<sup>2</sup>, **p. č. 4060**, ostatní plocha, ostatní komunikace, o výměře 1 622 m<sup>2</sup>, **p. č. 3913** ostatní plocha, ostatní komunikace, o výměře 203 m<sup>2</sup>, **p. č. 3910**, ostatní plocha, ostatní komunikace, o výměře 1 136 m<sup>2</sup>, **p. č. 3920**, ostatní plocha, ostatní komunikace, o výměře 161 m<sup>2</sup>, **p. č. 3905**, ostatní plocha, zeleň, o výměře 1669 m<sup>2</sup>, **p. č. 4068**, ostatní plocha, zeleň, o výměře 1 044 m<sup>2</sup>, **p. č. 3989**, ostatní plocha, zeleň, o výměře 2 258

m<sup>2</sup>, p. č. 3485/1, ostatní plocha, jiná plocha, o výměře 7 829 m<sup>2</sup>, p. č. 3560, ostatní plocha, ostatní komunikace, o výměře 1 275 m<sup>2</sup>, p. č. 3562, ostatní plocha, neplodná půda, o výměře 726 m<sup>2</sup>, p. č. 3551, zastavěná plocha a nádvoří, společný dvůr, o výměře 1 034 m<sup>2</sup>, p. č. 3553, zastavěná plocha a nádvoří, společný dvůr o výměře 1 095 m<sup>2</sup>, p. č. 3532, ostatní plocha, zeleň, o výměře 5 177 m<sup>2</sup>, p. č. 3524, ostatní plocha, ostatní komunikace, o výměře 644 m<sup>2</sup>, p. č. 3522, ostatní plocha, zeleň, o výměře 75 m<sup>2</sup>, p. č. 3521, zastavěná plocha a nádvoří, zbořeniště, o výměře 274 m<sup>2</sup>, p. č. 3520, zastavěná plocha a nádvoří, zbořeniště, o výměře 189 m<sup>2</sup>, p. č. 3523, ostatní plocha, ostatní komunikace, o výměře 100 m<sup>2</sup>, p. č. 3730, ostatní plocha, ostatní komunikace, o výměře 898 m<sup>2</sup>, p. č. 3537, ostatní plocha, zeleň, o výměře 4597 m<sup>2</sup>, p. č. 2540, ostatní plocha, zeleň, o výměře 114 m<sup>2</sup>, p. č. 2576, ostatní plocha, ostatní komunikace, o výměře 29 m<sup>2</sup>, p. č. 2567, ostatní plocha, ostatní komunikace, o výměře 497 m<sup>2</sup>, p. č. 2732, ostatní plocha, ostatní komunikace, o výměře 828 m<sup>2</sup>, p. č. 2713, ostatní plocha, ostatní komunikace, o výměře 1 038 m<sup>2</sup>, p. č. 2694, ostatní plocha, ostatní komunikace, o výměře 223 m<sup>2</sup>, p. č. 2693, ostatní plocha, ostatní komunikace, o výměře 35 m<sup>2</sup>, p. č. 2689, zastavěná plocha a nádvoří, kde na pozemku stojí stavba: Vsetín č.p. 1055, shromaž., o výměře 3 596 m<sup>2</sup>, p. č. 780, ostatní plocha, silnice, o výměře 1 521 m<sup>2</sup>, p. č. 388/1, ostatní plocha, neplodná půda, o výměře 3 201 m<sup>2</sup>, p. č. 6493, ostatní plocha, ostatní komunikace, o výměře 723 m<sup>2</sup>, p. č. 6506, ostatní plocha, ostatní komunikace, o výměře 3 194 m<sup>2</sup>, p. č. 6497/1, ostatní plocha, zeleň, o výměře 2176 m<sup>2</sup>, p. č. 6525, ostatní plocha, zeleň, o výměře 455 m<sup>2</sup>, p. č. 6524, ostatní plocha, zeleň, o výměře 72 m<sup>2</sup>, p. č. 6536, ostatní plocha, zeleň, o výměře 1 117 m<sup>2</sup>, p. č. 6520/1, ostatní plocha, ostatní komunikace, o výměře 1 212 m<sup>2</sup>, p. č. 6521, ostatní plocha, ostatní komunikace, o výměře 19 m<sup>2</sup>, p. č. 6540, ostatní plocha, neplodná půda, o výměře 33 m<sup>2</sup>, p. č. 6541, ostatní plocha, ostatní komunikace, o výměře 136 m<sup>2</sup>, p. č. 6838/3, ostatní plocha, jiná plocha, o výměře 50777 m<sup>2</sup>, p. č. 3498, ostatní plocha, jiná plocha, o výměře 141 m<sup>2</sup>, p. č. 3846, ostatní plocha, ostatní komunikace, o výměře 1055 m<sup>2</sup>, p. č. 3914, ostatní plocha, ostatní komunikace, o výměře 2083 m<sup>2</sup>, p. č. 4032, ostatní plocha, zeleň, o výměře 88 m<sup>2</sup>, p. č. 4036, ostatní plocha, zeleň, o výměře 299 m<sup>2</sup>, p. č. 4038/1, ostatní plocha, zeleň, o výměře 1492 m<sup>2</sup>, p. č. 4075, ostatní plocha, zeleň, o výměře 2393 m<sup>2</sup>, p. č. 4077, ostatní plocha, zeleň, o výměře 812 m<sup>2</sup>, p. č. 4106, ostatní plocha, ostatní komunikace, o výměře 456 m<sup>2</sup>, p. č. 4114, ostatní plocha, zeleň, o výměře 509 m<sup>2</sup>, p. č. 2716/1, zastavěná plocha a nádvoří, společný dvůr, o výměře 276 m<sup>2</sup>, p. č. 2766/2, ostatní plocha, jiná plocha, o výměře 88 m<sup>2</sup>, p. č. 2767/1, ostatní plocha, jiná plocha, o výměře 161 m<sup>2</sup>,

vše k. ú. Vsetín

a p. č. 381/2, ostatní plocha, ostatní komunikace, o výměře 935 m<sup>2</sup>, p. č. 381/17, ostatní plocha, ostatní komunikace, o výměře 920 m<sup>2</sup>, p. č. 378/1, ostatní plocha, zeleň, o výměře 8378 m<sup>2</sup>, p. č. 419/3, ostatní plocha, jiná plocha, o výměře 2515 m<sup>2</sup>, p. č. 421/1, ostatní plocha, jiná plocha, o výměře 525 m<sup>2</sup>, p. č. 460/22, ostatní plocha, ostatní komunikace, o výměře 151 m<sup>2</sup>, p. č. 522/2, ostatní plocha, jiná plocha, o výměře 1735 m<sup>2</sup>, p. č. 535/4, ostatní plocha, jiná plocha, o výměře 5 361 m<sup>2</sup>, p. č. 535/2, ostatní plocha, jiná plocha, o výměře 3 800 m<sup>2</sup>, p. č. 460/8, ostatní plocha, zeleň, o výměře 23 643 m<sup>2</sup>, p. č. 460/1, ostatní plocha, zeleň, o výměře 12 699 m<sup>2</sup>, p. č. 441/2, ostatní plocha, zeleň, o výměře 1 887 m<sup>2</sup>, p. č. 441/22, ostatní plocha, zeleň, o výměře 818 m<sup>2</sup>, p. č. 441/1, ostatní plocha, zeleň, o výměře 22354 m<sup>2</sup>, p. č. 1969/1, ostatní plocha, ostatní komunikace, o výměře 2 795 m<sup>2</sup>, p. č. 460/3, ostatní plocha, zeleň, o výměře 4577 m<sup>2</sup>, p. č. 436/2, ostatní plocha, jiná plocha, o výměře 5 012 m<sup>2</sup>, p. č. 1963/4, ostatní plocha, silnice, o výměře 1074 m<sup>2</sup>, p. č. 93/2, ostatní plocha, zeleň, o výměře 159 m<sup>2</sup>, p. č. 848/2, ostatní plocha, zeleň, o výměře 1 674 m<sup>2</sup>, p. č. 848/6, ostatní plocha, ostatní komunikace, o výměře 1 219 m<sup>2</sup>, p. č. 848/121, ostatní plocha, jiná plocha, o výměře 475 m<sup>2</sup>, p. č. 1963/20, ostatní plocha, silnice, o výměře 32 m<sup>2</sup>, p. č. 1963/91, ostatní plocha, silnice, o výměře 114 m<sup>2</sup>, p. č. 460/5, ostatní plocha, zeleň, o výměře 2761 m<sup>2</sup>, p. č. 419/40, zahrada, o výměře 9 m<sup>2</sup>, p. č. 1964/3, ostatní plocha, ostatní komunikace, o výměře 2912 m<sup>2</sup>, p. č. 862/6, ostatní plocha, silnice, o výměře 73 m<sup>2</sup>, p. č. 1963/50, ostatní plocha, ostatní komunikace, o výměře 1860 m<sup>2</sup>, p. č. 2046/20, ostatní plocha, silnice, o výměře 114 m<sup>2</sup>, p. č. 862/7, ostatní plocha, jiná plocha, o výměře 108 m<sup>2</sup>, p. č. 862/8, ostatní plocha, jiná plocha, o

výměře 59 m<sup>2</sup>,

vše k. ú. Rokytnice u Vsetína

(dále jen „služebné pozemky“).

3. Oprávněný ze služebnosti prohlašuje, že vybudoval na částech služebných pozemků optické telekomunikační vedení v rámci stavby: „OK\_SychrovNet\_VS-pripojky-3-etapa“ (dále jen „Stavba“). Oprávněný ze služebnosti prohlašuje, že je výlučným vlastníkem Stavby.
4. Účelem této Smlouvy je dohoda smluvních stran na podmínkách umístění a provozu Stavby na služebných pozemcích v souladu s § 104 ZEK a v rozsahu sjednaném v této smlouvě.

## Či. II.

1. Povinný ze služebnosti **zřizuje** touto smlouvou ve prospěch oprávněného ze služebnosti **služebnost inženýrské sítě** zakládající právo vlastním nákladem a vhodným a bezpečným způsobem zřídit, umístit, provozovat, udržovat a opravovat Stavbu na částech služebných pozemků, a to v rozsahu specifikovaném v geometrických plánech:
  - č. 8763-7a/2025 ze dne 06.02.2025, potvrzeném Katastrálním úřadem pro Zlínský kraj, Katastrálním pracovištěm Vsetín, dne 10.02.2025 pod č. PGP-99/2025-810,
  - č. 8763-7b/2025 ze dne 06.02.2025, potvrzeném Katastrálním úřadem pro Zlínský kraj, Katastrálním pracovištěm Vsetín, dne 10.02.2025 pod č. PGP-100/2025-810,
  - č. 8763-7c/2025 ze dne 06.02.2025, potvrzeném Katastrálním úřadem pro Zlínský kraj, Katastrálním pracovištěm Vsetín, dne 10.02.2025 pod č. PGP-101/2025-810,
  - č. 8765-8a/2025, ze dne 06.02.2025, potvrzeném Katastrálním úřadem pro Zlínský kraj, Katastrálním pracovištěm Vsetín, dne 11.02.2025 pod č. PGP-104/2025-810,
  - č. 8762-5/2025 ze dne 04.02.2025, potvrzeném Katastrálním úřadem pro Zlínský kraj, Katastrálním pracovištěm Vsetín, dne 07.02.2025 pod č. PGP-95/2025-810,
  - č. 8784-28/2025 ze dne 06.03.2025, potvrzeném Katastrálním úřadem pro Zlínský kraj, Katastrálním pracovištěm Vsetín, dne 12.03.2025 pod č. PGP-248/2025-810,
  - č. 8765-8b/2025 ze dne 06.02.2025, potvrzeném Katastrálním úřadem pro Zlínský kraj, Katastrálním pracovištěm Vsetín, dne 11.02.2025 pod č. PGP-105/2025-810,
  - č. 8783-27/2025 ze dne 06.03.2025, potvrzeném Katastrálním úřadem pro Zlínský kraj, Katastrálním pracovištěm Vsetín, dne 12.03.2025 pod č. PGP-249/2025-810,
  - č. 8761-4/2025 ze dne 04.02.2025, potvrzeném Katastrálním úřadem pro Zlínský kraj, Katastrálním pracovištěm Vsetín, dne 07.02.2025 pod č. PGP-94/2025-810,
  - č. 1824-6a/2025 ze dne 18.02.2025, potvrzeném Katastrálním úřadem pro Zlínský kraj, Katastrálním pracovištěm Vsetín, dne 20.02.2025 pod č. PGP-154/2025-810,
  - č. 1824-6b/2025 ze dne 18.02.2025, potvrzeném Katastrálním úřadem pro Zlínský kraj, Katastrálním pracovištěm Vsetín, dne 20.02.2025 pod č. PGP-155/2025-810,
  - č. 1830-26/2025 ze dne 06.03.2025, potvrzeném Katastrálním úřadem pro Zlínský kraj, Katastrálním pracovištěm Vsetín, dne 10.03.2025 pod č. PGP-242/2025-810,
  - č. 1834-40/2025 ze dne 25.03.2025, potvrzeném Katastrálním úřadem pro Zlínský kraj, Katastrálním pracovištěm Vsetín, dne 27.03.2025 pod č. PGP-315/2025-810,
  - č. 1827-7/2025 ze dne 06.02.2025, potvrzeném Katastrálním úřadem pro Zlínský kraj, Katastrálním pracovištěm Vsetín, dne 10.02.2025 pod č. PGP-102/2025-810 a
  - č. 1831-31/2025 ze dne 06.03.2025, potvrzeném Katastrálním úřadem pro Zlínský kraj, Katastrálním pracovištěm Vsetín, dne 10.03.2025 pod č. PGP-241/2025-810s tím, že povinný ze služebnosti je povinen strpět za tímto účelem užívání služebných pozemků oprávněným ze služebnosti, včetně přístupu na služebné pozemky po nezbytnou dobu a v nutném rozsahu za účelem prohlídky nebo údržby této inženýrské sítě.
2. Oprávněný ze služebnosti se zavazuje užívat služebné pozemky za účelem provádění oprav a údržby Stavby pouze v nezbytném rozsahu s tím, že je oprávněn sám nebo prostřednictvím třetí osoby

provádět tyto opravy a údržbu i za pomoci strojní mechanizace.

3. Služebnost inženýrské sítě se zřizuje na dobu **existence inženýrské sítě**.
4. Oprávněný ze služebnosti bere na vědomí skutečnost, že se na služebných pozemcích mohou nacházet další inženýrské sítě (nad rámec této smlouvy), a není ani vyloučeno, že k služebným pozemkům již byly uzavřeny jiné platné smlouvy o uzavření budoucích smluv o zřízení věcných břemen (služebnosti) pro další inženýrské sítě. Oprávněný ze služebnosti se zavazuje výše uvedenou situaci respektovat a přizpůsobit uložení inženýrských sítí dle této smlouvy skutečnému stavu v terénu s přihlédnutím k trase ostatních inženýrských sítí. V souvislosti s výše uvedeným je oprávněný ze služebnosti povinen před zahájením stavby zajistit na své náklady a na svoji odpovědnost k služebným pozemkům vytyčení inženýrských sítí prostřednictvím jejich správců a přizpůsobit výstavbu Stavby skutečnému stavu v terénu. Smluvní strany dle této smlouvy se dohodly, že povinný ze služebnosti nezodpovídá za žádné škody v souvislosti s vytyčením a ukládáním inženýrských sítí dle této smlouvy vzniklé porušením povinností oprávněného ze služebnosti dle tohoto článku.
5. Oprávněný ze služebnosti takto zřízenou služebnost inženýrské sítě přijímá a povinný ze služebnosti je povinen toto právo strpět.

### Čl. III.

1. Vstup na služebné pozemky za účelem provádění prohlídky, oprav a údržby Stavby bude s povinným ze služebnosti předem projednán s tím, že písemný podnět k tomuto projednání bude oprávněným ze služebnosti podán nejpozději 5 pracovních dnů před uskutečněním vstupu na služebné pozemky. Nesnese-li záležitost při náhlém poškození Stavby odkladu, obstará oprávněný ze služebnosti její opravu i bez předchozího projednání; v takovém případě však oprávněný ze služebnosti oznámí neprodleně písemnou formou provádění opravy povinnému ze služebnosti stejně tak dalším dotčeným osobám, a místo prováděného zásahu zřetelně označí a zabezpečí.
2. Oprávněný ze služebnosti se zavazuje neprodleně po provedení prací uvést služebné pozemky na vlastní náklad do předešlého stavu, a není-li to možné s ohledem na povahu provedených prací, do stavu odpovídajícího předchozímu účelu nebo užívání dotčené nemovitosti a bezprostředně prokazatelně oznámit tuto skutečnost povinnému ze služebnosti, a nahradit případně vzniklou škodu způsobenou provedením prací na služebných pozemcích.
3. Provozování a údržba Stavby bude prováděna s ohledem na to, že na služebných pozemcích se nachází místní komunikace. S přihlédnutím k veřejnému zájmu na užívání místní komunikace a veřejnému zájmu na plynulosti silničního provozu budou opravy a údržba Stavby prováděny takovým způsobem, aby omezení veřejného užívání místní komunikace trvalo nezbytně nutnou dobu, a aby místní komunikace byla následně předána povinnému ze služebnosti v takovém stavu, aby byla způsobilá k tomuto veřejnému užívání. Opravy a údržba Stavby na služebných pozemcích bude tedy prováděna dle pokynů povinného ze služebnosti.
4. Práva a povinnosti vyplývající ze služebnosti inženýrské sítě přechází na případného právního nástupce oprávněného nebo povinného, tj. na všechny budoucí vlastníky služebných pozemků a vlastníky předmětné stavby.

### Čl. IV.

1. Služebnost inženýrské sítě se zřizuje za jednorázovou úplatu. Úplata za zřízení služebnosti inženýrské sítě činí částku **817.667 Kč** (Slovy: Osm set sedmáct tisíc šest set šedesát sedm korun českých), která bude navýšena o daň z přidané hodnoty podle platné sazby ke dni uskutečnění zdanitelného plnění. Výše jednorázové úplaty byla stanovena dohodou obou smluvních stran, dle podmínek stanovených Pravidly pro jednorázové zpoplatnění věcného břemene – služebnosti, v souvislosti s uložením technické infrastruktury a sjezdů na pozemcích ve vlastnictví města Vsetín", jež byla schválena RMV dne 22.05.2023 pod číslem usnesení 6-2/16/RM/2023, dle bodu č. 8 písm. c).
2. Úplata za zřízení služebnosti je povinným ze služebnosti uhrazena takto:
  - a) **Záloha** na úplatu za zřízení služebnosti ve výši **305.800 Kč** (Slovy: Tři sta pět tisíc osm set korun českých), která byla navýšena o daň z přidané hodnoty podle platné sazby ke dni uskutečnění zdanitelného plnění, byla oprávněným ze služebnosti uhrazena po podpisu smlouvy o smlouvě budoucí o zřízení služebnosti ze dne 08.07.2020,
  - b) **Doplatek** úplaty za zřízení služebnosti ve výši **511.867 Kč** (Slovy: Pět set jedenáct tisíc osm set šedesát sedm korun českých), který bude navýšen o daň z přidané hodnoty podle platné sazby ke dni uskutečnění zdanitelného plnění, uhradí oprávněný ze služebnosti po uzavření této Smlouvy o zřízení služebnosti na základě daňového dokladu vystaveného povinným ze služebnosti se splatností do 30 dnů ode dne vystavení. Za datum uskutečnění zdanitelného plnění se považuje den vystavení faktury (daňového dokladu). Doplatek úplaty za zřízení služebnosti bude uhrazen na účet povinného ze služebnosti uvedený v záhlaví smlouvy.

Pro účely této smlouvy se tato platba považuje za uhrazenou dnem, kdy bude připsána na účet povinného ze služebnosti. V případě prodlení s úhradou doplatku úplaty za zřízení služebnosti se oprávněný ze služebnosti zavazuje zaplatit povinnému ze služebnosti úrok z prodlení ve výši 0,05 % z dlužné částky za každý i započatý den prodlení.

#### Čl. v.

- 1) Takto zřízená služebnost může zaniknout písemnou dohodou mezi oprávněným a povinným ze služebnosti nebo z důvodu uvedených v příslušných ustanoveních občanského zákoníku.
- 2) Smluvní strany se dohodly, že v případě, že povinný ze služebnosti bude na služebných pozemcích či na sousedních pozemcích realizovat investiční záměr či jinou činnost ve veřejném zájmu, při které bude nezbytné přemístit předmětnou Stavbu, zavazuje se oprávněný ze služebnosti zajistit přemístění tohoto podzemního kabelového vedení komunikační sítě (přeložka nebo stranový posun) za následujících podmínek:
  - a) Stranový posun
    - strany projednají novou trasu podzemního vedení stavby tak, aby bylo možno nastalou situaci vyřešit prioritně a pokud možno stranovým posunem podzemního vedení, tj. toliko změnou trasy podzemního vedení se zachováním jeho délky bez nutnosti zásahu do vnitřní struktury vedení,
    - stranový posun bude realizován v rámci shodných pozemků (čísla parcely),
    - náklady na stranový posun do výše 30.000 Kč bez DPH hradí oprávněný ze služebnosti, nad tuto částku hradí náklady povinný ze služebnosti.
  - b) Přeložka
    - nebude-li možno realizovat stranový posun, projednají strany přeložku podzemního vedení stavby
    - náklady na přeložku do výše 30.000 Kč bez DPH hradí oprávněný ze služebnosti, nad tuto částku hradí náklady povinný ze služebnosti,
    - pokud to bude možné, bude přeložka realizována v rámci shodných pozemků (čísla parcely),
    - bude-li v souvislosti s realizací přeložky nutno vést stavební řízení, zavazuje se povinný ze služebnosti zajistit příslušná povolení a souhlasy, k čemuž mu oprávněný ze služebnosti udělí plnou moc a bude mu poskytovat potřebnou součinnost.
  - c) Termín realizace

- termín realizace stranového posunu nebo přeložky bude stranami dohodnut poté, co bude stanovena nová trasa podzemního vedení stavby v návaznosti na rozsah předpokládaných prací, délku stavebního řízení a situaci na trhu s možnými dodavateli stavebních prací,  
V případě, že oprávněnému ze služebnosti bude zřejmé, že nebude moci dodržet termín dohodnutý s povinným ze služebnosti pro přemístění předmětné Stavby z důvodů, které nemají původ v činnosti oprávněného a dodavatelů stavby této přeložky, oprávněný ze služebnosti je oprávněn podat žádost o prodloužení termínu v důsledku vzniku takových okolností a povinný ze služebnosti je povinen mu vyhovět ovšem pouze za předpokladu, že k datu původně stanoveného termínu bude podána alespoň žádost o vydání kolaudačního rozhodnutí (kolaudačního souhlasu či jiného opatření stavebního úřadu opravňujícího k užívání).
- d) Dodatek smlouvy
  - o skutečnostech dohodnutých v rámci odstavců a) -c) bude sepsán dodatek smlouvy.
- 3) V případě porušení závazku oprávněným ze služebnosti přemístit Stavbu, či prodlení s jeho plněním delším jak 10 dnů, se oprávněný zavazuje uhradit povinnému smluvní pokutu ve výši 200 Kč za každý i započatý den prodlení. V případě prodlení s plněním tohoto závazku delším jak 30 dnů, je povinný oprávněný provést přemístění Stavby s tím, že náklady na toto přemístění je oprávněný ze služebnosti povinen uhradit povinnému za podmínek stanovených v odst. 2 písm. a), b) na základě faktury se splatností do 30 dnů od jejího vystavení.
- 4) V případě prodlení s plněním závazku oprávněného ze služebnosti přemístit předmětnou Stavbu delší jak 30 dnů nebo prodlení se plnění závazku uhradit povinnému náklady na přemístění předmětné Stavby delším jak 60 dnů, je povinný ze služebnosti oprávněný od této smlouvy odstoupit.
- 5) Smluvní strany se dohodly, že odstoupením od této smlouvy se současně zrušuje i služebnost uvedená v článku II této smlouvy, a to s účinky ke dni doručení předmětného odstoupení od smlouvy oprávněnému ze služebnosti.
- 6) Oprávněný ze služebnosti, nedohodnou-li se smluvní strany jinak, se zavazuje ke dni ukončení takto sjednaného právního vztahu, vyklidit služební pozemky na své náklady a předat povinnému ze služebnosti ve stavu, v jakém je od něj převzal. Oprávněný ze služebnosti se zavazuje odstranit ze služebných pozemků předmětnou Stavbu nejpozději do 60 dnů od dne zrušení věcného břemene. Ve vztahu k povinnosti oprávněného ze služebnosti odstranit ze služebného pozemku předmětnou Stavbu je současně mezi smluvními stranami odchylně od ustanovení § 1084 odst. 2 občanského zákoníku výslovně sjednáno, že oprávněný ze služebnosti nemá nárok na účelně vynaložené náklady na vybudování této Stavby a ani na náklady s tím související.
- 7) O předání a převzetí vyklizených služebných pozemků bude sepsán protokol, který bude podepsán smluvními stranami nebo jejich pověřenými zástupci. Pokud se oprávněný ze služebnosti dostane do prodlení s předáním vyklizených služebných pozemků, zavazuje se uhradit povinnému ze služebnosti smluvní pokutu ve výši 1 000 Kč za každý i započatý den prodlení.
- 8) Nedohodnou-li strany něco jiného, zaplacením smluvních pokut dohodnutých v této smlouvě se neruší povinnost strany povinné závazek splnit, ani právo oprávněné strany vedle smluvní pokuty požadovat i náhradu škody přesahující uhrazenou smluvní pokutu v plné výši.
- 9) Smluvní strany se dle § 630 odst. 1 občanského zákoníku dohodly na tom, že promlčecí doba pohledávek smluvních stran vzniklých z titulu věcného břemene zřízené touto smlouvou či z titulu užívání služebných pozemků bez právního důvodu, včetně smluvních pokut z titulu porušení závazků, je v trvání deseti let ode dne, kdy mohlo být právo na zaplacení pohledávky uplatněno poprvé.

## Čl. VI.

- 1) Smluvní strany berou na vědomí, že k nabytí práv povinnosti služebnosti inženýrské sítě dle této smlouvy je nutný jejich zápis do katastru nemovitostí vedeného u Katastrálního úřadu Zlínský kraj, Katastrálního pracoviště Vsetín, kdy správní poplatky s tímto úkonem spojené jdou v plné výši k tíži oprávněného ze služebnosti. Oprávněný ze služebnosti se tak zavazuje uhradit povinnému ze služebnosti částku ve výši 2.000 Kč na úhradu správního poplatku za vklad věcného břemene – služebnosti do katastru nemovitostí, a to bezhotovostním převodem na [REDACTED] variabilní symbol: 0222125362. Povinný ze služebnosti následně uhradí správní poplatek za vklad věcného břemene – služebnosti, přímo katastrálnímu úřadu formou inkasní platby na základě inkasní smlouvy uzavřené mezi povinným ze služebnosti a katastrálním úřadem.
- 2) Ve smyslu ustanovení § 441 občanského zákoníku a § 15 odst. 1 písm. b zákona č. 256/2013 Sb., o katastru nemovitostí (katastrální zákon), ve znění pozdějších předpisů, uděluje tímto oprávněný ze služebnosti povinnému ze služebnosti **plnou moc** k podání návrhu na vklad služebnosti inženýrské sítě dle této smlouvy do katastru nemovitostí a k zastupování ve věcech týkajících se vkladu práv dle této smlouvy do katastru nemovitostí, mimo doručení vyznění katastrálního úřadu o provedení vkladu práv služebnosti inženýrské sítě dle této smlouvy do katastru nemovitostí. Podpisem této smlouvy povinný ze služebnosti plnou moc přijímá.
- 3) V případě, že příslušný katastrální úřad vyzve kteréhokoliv účastníka této smlouvy k odstranění nedostatků návrhu na vklad služebnosti dle této smlouvy, zavazují se obě smluvní strany ve lhůtě stanovené katastrálním úřadem tyto nedostatky odstranit. V případě, že příslušný katastrální úřad návrh vkladu služebnosti zamítne nebo zastaví řízení, zavazují se obě smluvní strany neodkladně odstranit nedostatky, pro které byl návrh zamítnut nebo zastaveno řízení o povolení tohoto vkladu, a podat nový návrh na povolení vkladu.
- 4) Oprávněný ze služebnosti tímto v souladu s ustanovením § 441 a násl. občanského zákoníku uděluje povinnému ze služebnosti **plnou moc** k zastupování ve věci podání návrhu na vymazání služebnosti inženýrské sítě z katastru nemovitostí, včetně zastupování ke všem právním a administrativním úkonům potřebným k řízení o vymazání tohoto práva před příslušným katastrálním úřadem, a to v případě, že služebnost inženýrské sítě bude zrušena z titulu odstoupení od této smlouvy.
- 5) Oprávněný ze služebnosti je oprávněn odvolat plnou moc uvedenou v odstavci 4 tohoto článku výlučně jen z těchto důvodů:
  - a) Povinný nepodá návrh na vymazání práva služebnosti ani do 60 dnů ode dne jeho zrušení z titulu odstoupení od této smlouvy.

## Čl. VII.

1. Smluvní strany prohlašují, že si tuto smlouvu před jejím podpisem přečetly, že byla uzavřena po vzájemné dohodě, podle jejich pravé a svobodné vůle, určitě, vážně a srozumitelně, a že nebyla uzavřena za nápadně nevýhodných podmínek, což stvrzují svými podpisy. Smluvní strany prohlašují, že tato smlouva představuje úplnou dohodu o veškerých jejich náležitostech a neexistují náležitosti, které by smluvní strany neujednaly.
2. S uzavřením této smlouvy vyslovila souhlas Rada města Vsetín na svém řádném zasedání dne 30.03.2026 pod bodem 36/92/RM/2026.
3. Tato smlouva o zřízení služebnosti inženýrské sítě byla uzavřena v souladu se zákonem č. 128/2000 Sb., o obcích, (obecní zřízení), v platném znění, a byly splněny podmínky pro její uzavření (§ 41 citovaného zákona).
4. Tato smlouva je vyhotovena ve čtyřech stejnopisech, z nichž povinný ze služebnosti obdrží tři

vyhotovení, kde jedno vyhotovení povinný ze služebnosti použije pro účely zápisu Služebnosti do katastru nemovitostí, a oprávněný ze služebnosti obdrží jedno vyhotovení.

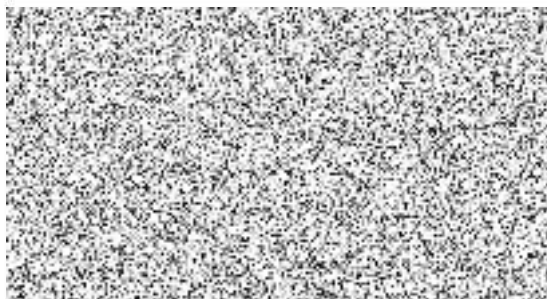
5. Tato smlouva může být měněna nebo doplňována pouze formou vzestupně číslovaných písemných dodatků podepsaných oběma Smluvními stranami.
6. Tato smlouva a právní vztahy z ní vyplývající se řídí právním řádem České republiky.
7. Oprávněný ze služebnosti prohlašuje, že nemá ke dni podpisu této smlouvy vůči povinnému ze služebnosti žádné nesplacené dluhy po lhůtě splatnosti. Povinný ze služebnosti je oprávněn od této smlouvy odstoupit v případě, že se toto prohlášení oprávněného ze služebnosti v budoucnu ukáže jako nepravdivé či neúplné.
8. Oprávněný ze služebnosti bere na vědomí, že město Vsetín je povinný subjekt k poskytování informací dle zákona č. 106/1999 Sb., o svobodném přístupu k informacím, ve znění pozdějších předpisů, a zákona č. 340/2015 Sb., o zvláštních podmínkách účinnosti některých smluv, uveřejňování těchto smluv a o registru smluv (zákon o registru smluv), ve znění pozdějších předpisů (dále „zákon č. 340/2015 Sb.“). Oprávněný ze služebnosti souhlasí se zpřístupněním či uveřejněním celé této smlouvy v jejím platném znění, jakož i všech jednání a okolností s jejím uzavřením souvisejících.
9. Tato smlouva nabývá platnosti podpisem poslední smluvní strany. Smlouva nabývá účinnosti dnem jejího uveřejnění v registru smluv v souladu se zákonem č. 340/2015 Sb.
10. Podpisem smlouvy účastníci potvrzují, že si smlouvu přečetli a že souhlasí s celým jejím obsahem.

22. 05. 2026

Ve Vsetíně dne



Ve Vsetíně dne 25. 5. 2026



#### Příloha

Geometrické plány pro vyznačení služebnosti inženýrské sítě:

8763-7a/2025 ze dne 06.02.2025, č. 8763-7b/2025 ze dne 06.02.2025, č. 8763-7c/2025 ze dne 06.02.2025, č. 8765-8a/2025 ze dne 06.02.2025, č. 8762-5/2025 ze dne 04.02.2025, č. 8784-28/2025 ze dne 06.03.2025, č. 8765-8b/2025 ze dne 06.02.2025, č. 8783-27/2025 ze dne 06.03.2025, č. 8761-4/2025 ze dne 04.02.2025, č. 1824-6a/2025 ze dne 18.02.2025, č. 1824-6b/2025 ze dne 18.02.2025, č. 1830-26/2025 ze dne 06.03.2025, č. 1834-40/2025 ze dne 25.03.2025, č. 1827-7/2025 ze dne 06.02.2025 a č. 1831-31/2025 ze dne 06.03.2025.