



- 1.1.1. na základě Technické specifikace, která je nedílnou součástí Smlouvy jako Příloha č. 1 (dále jen „**Technická specifikace**“) a veškeré zadávací dokumentace k Zakázce (dále jen „**Závazná dokumentace**“),
  - 1.1.2. dle platných právních předpisů, zejména v souladu se zákonem č. 283/2021 Sb., stavební zákon, v platném znění (dále jen „**stavební zákon**“) a jeho prováděcími vyhláškami;
  - 1.1.3. dle příslušných technických podmínek politiky jakosti pozemních komunikací (dostupných na <https://www.pjpk.cz/>) a příslušných technických kvalitativních podmínek politiky jakosti pozemních komunikací (dostupných na <https://pjpk.rsd.cz/technicke-kvalitativni-podminky-staveb-tp/>) (technické podmínky a technické kvalitativní podmínky dále společně jen „**Technické podmínky**“), a dále příslušných technických norem;
  - 1.1.4. dle Smlouvy a všech jejích příloh.  
V případě, že stejnou problematiku upravují technické podmínky politiky jakosti pozemních komunikací i příslušné technické kvalitativní podmínky politiky jakosti pozemních komunikací, použijí se příslušné technické kvalitativní podmínky politiky jakosti pozemních komunikací.
  - 1.1.5. Zhotovitel je dále povinen postupovat v souladu se Směrnicí Objednatele R-Sm-16, Postup při prodeji nepotřebných zásob (dále jen „**Směrnice č. 16**“), Směrnicí Objednatele R-Sm-36, Směrnice upřesňující provádění změn závazků dle zákona č. 134/2016 o zadávání veřejných zakázek (dále jen „**Směrnice č. 36**“) a Směrnicí Objednatele R-Sm-42, Směrnice k nakládání s odpady (dále jen „**Směrnice č. 42**“). Směrnice jsou k dispozici na adrese [https://zakazky.kr-stredocesky.cz/profile\\_publicdocuments\\_46.html](https://zakazky.kr-stredocesky.cz/profile_publicdocuments_46.html), přičemž pro Zhotovitele je závazné znění platné k datu uveřejnění poslední verze zadávacích podmínek včetně všech jejich vysvětlení týkajících se zadávacího řízení, na jejichž základě byla Smlouva uzavřena.
- 1.2. Dílem se pro účely Smlouvy rozumí společně:
    - 1.2.1. Stavební objekty, vymezené v závazném Oceněném soupisu stavebních prací s výkazem výměr, který je jako Příloha č. 2 nedílnou součástí Smlouvy (dále jen „**Stavební objekty**“, nebo „**Stavební objekt**“, pokud se jedná o jakýkoliv z nich).  
(dále také „**Stavební část Díla**“);
    - 1.2.2. Vypracování a předání všech dokladů ke Stavební části Díla dle Technických podmínek, a to zejména:
      - a) Technologického předpisu (dále také „**TP**“);
      - b) Kontrolního a zkušebního plánu (dále také „**KZP**“);
      - c) veškerých ZBV ve smyslu Směrnice č. 36;
      - d) Souhrnná zpráva Zhotovitele o hodnocení jakosti stavebních prací obsahující výčet **a vyhodnocení** provedených zkoušek potřebných dle Technických podmínek a příslušných technických norem;
      - e) originálu Stavebního deníku;
      - f) dokumentů uvedených v Příloze č. 7 Smlouvy;
      - g) dokumentů uvedených v Příloze č. 8 Smlouvy;
      - h) dokumentů uvedených v Příloze č. 10 Smlouvy;Nad rámec Technických podmínek je pak Zhotovitel povinen vyhotovit geodetické zaměření skutečného provedení stavby v kvalitě dle Technických podmínek.  
(dále také „**Dokladová část Díla**“)
  - 1.3. Pokud dojde k rozdílům mezi Technickou specifikací a soupisem prací, platí soupis prací. Zhotovitel prohlašuje, že je plně seznámen s rozsahem a povahou Díla a s jeho místními podmínkami a jsou mu známy veškeré Technické podmínky nezbytné k provedení Díla. Zhotovitel se zavazuje používat podklady předané mu Objednatelem pouze k provedení Díla.

- 1.4. Zhotovitel je povinen zabezpečit provádění Díla tak, aby při realizaci Díla nedošlo k omezení současného provozu sousedních objektů nad rámec prováděných prací. Musí být zachována průjezdnost stávajících komunikací nebo jinak zajištěna přístupnost všech objektů, zejména pro integrovaný záchranný systém a zajištění dopravní obslužnosti všech výstavbou dotčených obcí.
- 1.5. Objednatel je od počátku plnění Díla jeho vlastníkem s tím, že Zhotovitel je vlastníkem věci, které si opatřil k provedení Díla až do doby, kdy se zpracováním stanou součástí Díla.

## 2.

### Cena Díla

- 2.1. Předpokládaná Cena Díla je stanovena následujícím způsobem:
  - 2.1.1. Jednotková cena položek bude vynásobena množstvím skutečně provedeného plnění. Položkami, které mohou být měřeny dle skutečně provedených prací, jsou všechny položky, které nejsou v Příloze 2 označeny jako položky KPL. Jednotková cena položek není ve smyslu ustanovení § 2612 odst. 1 občanského zákoníku určena odhadem, a proto nemůže být měněna.
  - 2.1.2. Cena za KPL položky je stanovena jako neměnná a konečná.
- 2.2. Předpokládaná Cena Díla činí:

Cena Díla bez DPH:	2 704 043,25 Kč
Cena Díla včetně DPH:	3 271 892,33 Kč

Daň z přidané hodnoty (dále též „DPH“) bude na základě výslovné dohody smluvních stran připočtena ve výši platné ke dni uskutečnění zdanitelného plnění. Dnem uskutečnění zdanitelného plnění se rozumí:

  - 2.2.1. pro faktury dle čl. 16, odst. 16.1, pododst. 16.1.1 den doručení schváleného návrhu měsíčního výkazu prací Objednatelem Zhotoviteli;
  - 2.2.2. pro fakturu dle čl. 16, odst. 16.1, pododst. 16.1.2 den podpisu předávacího protokolu Díla nebo posledního protokolu o odstranění vad a nedodělků.
- 2.3. Předpokládaná Cena Díla je cenou maximální a lze ji měnit výhradně postupem dle čl. 11 a 12 Smlouvy, a to maximálně do výše tam stanovené.

## 3.

### Doba a místo plnění

- 3.1. Zhotovitel je povinen dokončit Dílo **do 91 dní** od převzetí Staveniště (doba pro dokončení Díla). Podrobnosti dokončení Díla stanoví čl. 14.
- 3.2. Zhotovitel je povinen uvést Stavební část Díla do provozu **do 21 dní** od Zahájení omezení provozu na pozemní komunikaci. Podrobnosti uvedení Stavební části Díla do provozu stanoví čl. 13.
- 3.3. Dílčí termíny plnění Díla jsou uvedeny v časovém harmonogramu, který tvoří Přílohu č. 4 Smlouvy.
- 3.4. Zhotovitel není oprávněn jednostranně přerušit provádění Díla.
- 3.5. Objednatel umožní Zhotoviteli za účelem plnění Smlouvy užívat Staveniště, vymezené v Závazné dokumentaci (dále jen „**Staveniště**“). Místem plnění Smlouvy je v rozsahu Stavební části Díla Staveniště. Místem předání písemných výstupů dle Smlouvy je sídlo Objednatele, nebude-li smluvními stranami v konkrétním případě sjednáno jinak.

#### 4.

##### Postupné závazné milníky Díla

- 4.1. Pro účely Smlouvy se postupnými milníky rozumí následující činnosti, které je povinen Zhotovitel provést v následujících lhůtách:

Postupný závazný milník	Lhůta
1. Převzetí Staveniště Zhotovitelem	Do <b>termínu určeného Objednatelem ve Výzvě k převzetí Staveniště</b>
2. Zajištění pravomocného rozhodnutí o omezení obecného užívání dotčených pozemních komunikací dle § 24 zákona č. 13/1997 Sb., o pozemních komunikacích a opatření obecné povahy dle § 77 zákona č. 361/2000 Sb., o provozu na pozemních komunikacích	Do Zahájení omezení provozu na pozemní komunikaci
3. Zahájení omezení provozu na pozemní komunikaci	Do <b>35 dní</b> od převzetí Staveniště
4. Předání dokladů a podkladů uvedených v čl. 1 Přílohy č. 7: „Seznam dokumentů pro Zahájení omezení provozu na pozemní komunikaci“ Objednatelem Zhotoviteli	Do Zahájení omezení provozu na pozemní komunikaci
5. Předání dokladů a podkladů uvedených v čl. 1 Přílohy č. 7: „Seznam dokumentů pro Zahájení omezení provozu na pozemní komunikaci“ Zhotovitelem Objednateli	Do Zahájení omezení provozu na pozemní komunikaci
6. Předložení dokladu o zavedeném systému zajištění jakosti dle čl. 1 odst. 1.1 Přílohy č. 10 Smlouvy Zhotovitelem Objednateli	Do Zahájení omezení provozu na pozemní komunikaci
7. Vytýčení inženýrských sítí	Do Zahájení omezení provozu na pozemní komunikaci
8. Pasportizace Staveniště a objízdných tras	Do Zahájení omezení provozu na pozemní komunikaci
9. Předložení konceptu aktualizace časového harmonogramu prací Zhotovitelem Objednateli	<b>Nejpozději do 5 pracovních dní před Zahájením omezení provozu na pozemní komunikaci</b> ; v případě, že uplyne méně než 5 pracovních dní mezi datem uzavření Smlouvy a Zahájením omezení provozu na pozemní komunikaci, zkracuje se doba nutná k předložení konceptu <b>na 3 pracovní dny</b> .
10. Předložení konceptu KZP Zhotovitelem Objednateli	<b>Nejpozději do 5 pracovních dní před Zahájením omezení provozu na pozemní komunikaci</b> ; v případě, že uplyne méně než 5 pracovních dní mezi datem uzavření Smlouvy a Zahájením omezení provozu na pozemní komunikaci, zkracuje se doba nutná k předložení konceptu <b>na 3 pracovní dny</b> .

11. Zaslání připomínek Objednatele ke konceptu KZP a konceptu harmonogramu prací Zhotoviteli	Do <b>3 pracovních dní</b> od předložení konceptu kontrolního a zkušebního plánu Zhotovitelem Objednateli
12. Zapracování připomínek Objednatele ke konceptu KZP a aktualizace časového harmonogramu Zhotovitelem a předání čistopisu KZP a aktualizace časového harmonogramu Objednateli	Do Zahájení omezení provozu na pozemní komunikaci
13. Předání dokladů a podkladů uvedených v čl. 1 Přílohy č. 8: „Seznam dokumentů předávaných při uvedení Stavební části Díla do provozu“ Objednatelem Zhotoviteli	Při Uvedení Stavební části Díla do provozu
14. Předání dokladů a podkladů uvedených v čl. 2 Přílohy č. 8: „Seznam dokumentů předávaných při uvedení Stavební části Díla do provozu“ Zhotovitelem Objednateli	Při Uvedení Stavební části Díla do provozu
15. Protokolární předání Staveniště po odstranění veškerého jeho zařízení a jeho závěrečném vyklizení, včetně jeho uvedení do náležitého stavu	Při dokončení Díla
16. Provedení vodorovného dopravního značení v plastu	Do termínu určeného Objednatelem v Předávacím protokolu díla
17. Provedení opravy objízdných tras	Do termínu určeného Objednatelem v Předávacím protokolu díla
18. Protokolární předání všech dokladů týkajících se opravy objízdných tras a položení vodorovného dopravního značení v plastu, vč. originálu kompletního Stavebního deníku.	Do <b>5 dní</b> od dokončení opravy objízdných tras nebo dokončení provedení vodorovného dopravního značení v plastu, podle toho, která skutečnost nastane později.
19. Protokolární předání Dokladové části díla (dle č. 1.2.2.)	Při dokončení Díla

## 5.

### Přerušování provádění Díla z důvodů mimo moc Smluvních stran

- 5.1. Osoba oprávněná jednat za Objednatele ve věcech technických je oprávněna zápisem do stavebního deníku zahájit a ukončit Přerušování provádění Díla z důvodů mimo moc Smluvních stran (dále jen „**Přerušování**“). Doba Přerušování se nezapočítává do doby provádění Díla. Zápis do stavebního deníku, kterým se zahajuje Přerušování bude obsahovat:
  - 5.1.1. Odůvodnění Přerušování;
  - 5.1.2. Podpis odpovědného pracovníka Objednatele, který Přerušování nařídil.
- 5.2. Po dobu Přerušování je Zhotovitel oprávněn vykonávat pouze činnosti nesouvisející s předmětem Díla, a to podle pokynů Objednatele.
- 5.3. V případě vyhlášení Přerušování je Zhotovitel povinen dokončit rozpracovaný úsek díla a zajistit, aby bylo po dobu Přerušování možno dotčené části komunikace užívat v maximální míře.
- 5.4. Provoz po zprovoznění části pozemní komunikace bude vždy povolen oprávněnými orgány veřejné moci, přičemž náklady na vydání jejich rozhodnutí hradí Zhotovitel.
- 5.5. Po dobu Přerušování provádí údržbu Staveniště a dotčené části pozemní komunikace Zhotovitel na své náklady. Údržba pozemní komunikace bude vykonávána v souladu s relevantními právními předpisy, zejména se zákonem č. 13/1997 Sb., o pozemních komunikacích, v platném

znění a s prováděcí vyhláškou Ministerstva dopravy a spojů č. 104/1997 Sb., kterou se provádí zákon o pozemních komunikacích, v platném znění.

## 6.

### **Technický dozor stavebníka, koordinátor BOZP Objednatele, autorský dozor projektanta**

- 6.1. Objednatel je oprávněn před zahájením plnění Díla určit osoby, které budou vykonávat technický dozor stavebníka ve smyslu příslušných právních předpisů, a budou v rozsahu uděleného zmocnění oprávněny zastupovat Objednatele ve věci plnění Díla dle Smlouvy (dále jen „TDS“). O určení TDS a rozsahu uděleného zmocnění bude Zhotovitel Objednatelem písemně vyrozuměn. V rozsahu uděleného zmocnění je Zhotovitel povinen adresovat oznámení, výzvy a další úkony týkající se práv a povinností dle Smlouvy vedle Objednatele rovněž TDS. TDS nesmí samostatně měnit Smlouvu nebo zbavit kteroukoli ze stran povinností, závazků nebo odpovědnosti vyplývající ze Smlouvy.
- 6.2. Objednatel je oprávněn před zahájením plnění Díla určit osoby, které budou vykonávat činnosti koordinátora BOZP ve smyslu příslušných právních předpisů, a budou v rozsahu uděleného zmocnění oprávněny zastupovat Objednatele v problematice zajišťování souladu prováděných prací s předpisy upravujícími problematiku bezpečnosti a ochrany zdraví při práci (dále jen „koordinátor BOZP“). O určení koordinátora BOZP a rozsahu uděleného zmocnění bude Zhotovitel Objednatelem písemně vyrozuměn. V rozsahu uděleného zmocnění je Zhotovitel povinen adresovat oznámení, výzvy a další úkony týkající se práv a povinností dle Smlouvy vedle Objednatele rovněž koordinátorovi BOZP. Koordinátor BOZP nesmí samostatně měnit Smlouvu nebo zbavit kteroukoli ze stran povinností, závazků nebo odpovědnosti vyplývající ze Smlouvy.
- 6.3. Objednatel je oprávněn před zahájením plnění Díla určit osoby, které budou vykonávat autorský dozor projektanta ve smyslu příslušných právních předpisů (dále jen „AD“). O určení AD bude Zhotovitel Objednatelem písemně vyrozuměn. V rozsahu uděleného zmocnění je Zhotovitel povinen adresovat oznámení, výzvy a další úkony týkající se práv a povinností dle Smlouvy vedle Objednatele rovněž AD. AD nesmí samostatně měnit Smlouvu nebo zbavit kteroukoli ze stran povinností, závazků nebo odpovědnosti vyplývající ze Smlouvy.
- 6.4. Zhotovitel, osoba s ním propojená, ani jeho poddodavatel podílející se na plnění Smlouvy nesmí v souvislosti s Dílem provádět výkon TDS, koordinátora BOZP ani AD. Při porušení tohoto zákazu je Objednatel oprávněn od Smlouvy písemně odstoupit.

## 7.

### **Staveniště**

- 7.1. Zhotovitel je povinen užívat Staveniště s odbornou péčí, v souladu s příslušnými právními předpisy a Smlouvou.
- 7.2. Zhotovitel zajistí na vlastní náklady ochranu Díla po celou dobu jeho provádění, jakož i ochranu veškerých věcí a zařízení, které na Staveniště dopravil za účelem provádění Díla.
- 7.3. Zhotovitel je povinen zajistit ochranu všech věcí, součástí věcí a příslušenství ve vlastnictví třetích osob, které se nacházejí na Staveništi (vedení inženýrských sítí, stromy apod.).
- 7.4. Zhotovitel je povinen zajistit na vlastní náklady přípojky, dodávku a úhradu všech médií potřebných k provádění Díla, jakož i zřídit na vlastní náklady nezbytné zařízení Staveniště a umožnit jejich užívání personálem Objednatele, TDS a AD.

## 8.

### **Stavební deník**

- 8.1. Zhotovitel je povinen vést ode dne předání Staveniště stavební deník v souladu s příslušnými právními předpisy a Přílohou č. 9 Smlouvy, a to pro každého účastníka na straně Objednatele

zvláště, do kterého je povinen zapisovat veškeré skutečnosti rozhodné pro plnění Smlouvy, zejména nikoli však výlučně:

- 8.1.1. údaje o časovém postupu prací a jejich jakosti
- 8.1.2. důvody odchylek prováděných prací od projektové dokumentace pro provádění stavby
- 8.1.3. údaje o provedených zkouškách
- 8.1.4. další údaje potřebné k posouzení prací Objednatelem a to způsobem a v rozsahu stanoveným právními předpisy a Technickými podmínkami.
- 8.2. Zápisy do stavebního deníku budou provedeny formou denních záznamů, podepsaných osobou, jež příslušný zápis učinila.
- 8.3. Objednatel, TDS a AD a osoby stanovené příslušnými právními předpisy a Technickými podmínkami jsou oprávněni kdykoliv činit zápisy do stavebního deníku a nahlížet do něj.
- 8.4. Zápisem do stavebního deníku nedochází ke změně Smlouvy ani ke změně závazné dokumentace.

## 9.

### **Další práva a povinnosti Zhotovitele**

- 9.1. Zhotovitel je povinen provést Dílo s náležitou odbornou péčí a chránit oprávněné zájmy Objednatele. Zhotovitel je povinen bez zbytečného odkladu upozornit Objednatele na nevhodnost jeho příkazu, jinak odpovídá za případnou škodu způsobenou jeho dodržením.
- 9.2. Případný postih ze strany orgánů státní správy za nedodržení závazných předpisů při provádění Díla jde vždy plně k tíži Zhotovitele. V případě udělení pokuty Objednateli je Zhotovitel povinen tuto pokutu a náklady řízení neprodleně uhradit Objednateli.
- 9.3. Zhotovitel v rámci provádění Díla použije pouze materiál a výrobky v jakostní třídě dle požadavků Objednatele a nepoužije žádný nebezpečný nebo neschválený materiál nebo výrobky. V případě zjištění porušení této povinnosti je Objednatel oprávněn písemně odstoupit od Smlouvy.
- 9.4. Zhotovitel se zavazuje postupovat při plnění Díla tak, aby nedocházelo k omezením práv třetích osob nad rozsah nezbytně nutný pro plnění Díla. Veškerá Zhotovitelem plánovaná omezení třetích osob podléhají předchozímu písemnému souhlasu Objednatele. Nebude-li souhlas Objednatele vyžádán, nebo nebude-li omezení realizováno maximálně v odsouhlaseném rozsahu, je Objednatel oprávněn odstoupit od Smlouvy.
- 9.5. Zhotovitel se zavazuje minimalizovat jakékoliv případné negativní dopady provádění Díla včetně toho, že bude vždy s dostatečným časovým předstihem informovat Objednatele o možných dopadech v průběhu provádění Díla.
- 9.6. Pokud v důsledku plnění předmětu Díla dojde k nutnému zásahu do majetku třetí osoby, není nakládání s tímto majetkem a případné provedení přeložky předmětem Díla dle Smlouvy.
- 9.7. Zhotovitel je povinen předložit Objednateli v termínu stanoveném v čl. 4 Smlouvy aktualizaci časového harmonogramu prací, která bude splňovat požadavky dle Přílohy č. 10 Smlouvy.
- 9.8. Zhotovitel je povinen vždy do 7 dnů od ukončení každého kalendářního měsíce, ve kterém plnil Dílo dle Smlouvy, předat Objednateli písemnou zprávu o postupu prací za uplynulý měsíc. Obsahové náležitosti nad rámec Technických podmínek stanoví Příloha č. 9 Smlouvy.
- 9.9. Vyjma částí Díla uvedených v zadávací dokumentaci Zakázky je Zhotovitel oprávněn plnit Dílo prostřednictvím třetí osoby – poddodavatele. V případě plnění Díla prostřednictvím poddodavatelů Zhotovitel odpovídá Objednateli za činnosti prováděné poddodavatelem, jako by je prováděl sám. Seznam všech poddodavatelů a popis plnění zadávaného těmto poddodavatelům tvoří Přílohu č. 5 Smlouvy. Zhotovitel je povinen zajistit, aby se poddodavatelé, prostřednictvím kterých prokazoval kvalifikaci v Zakázce, skutečně podíleli na plnění příslušné části Díla odpovídající danému kvalifikačnímu předpokladu.

- 9.10. Smluvní strany v souladu s ustanovením § 630 odst. 1 občanského zákoníku ujednávají, že promlčecí lhůta v případě práva na náhradu majetkové újmy způsobené Zhotovitelem v souvislosti s plněním Smlouvy trvá 5 let.
- 9.11. Zhotovitel je povinen Objednateli neprodleně písemně oznámit, jsou-li, nebo za dobu účinnosti Smlouvy budou uvaleny na Zhotovitele mezinárodní sankce ve smyslu § 2 zákona č. 69/2006 Sb., o provádění mezinárodních sankcí, ve znění pozdějších předpisů.
- 9.12. Zhotovitel je povinen umožnit Objednateli v průběhu realizace Díla pořizovat, nebo prostřednictvím třetích osob nechat pořizovat, audiovizuální dokumentaci Díla, a to včetně leteckých záběrů pořízených bezpilotním systémem (dronem). Zhotovitel se zavazuje umožnit Objednateli za tímto účelem přiměřený přístup na Staveniště. Objednatel je oprávněn takto pořízenou dokumentaci využívat pro účely dokumentace postupu výstavby, kontroly provádění Díla, jakož i pro svou prezentaci a propagaci, a to včetně zveřejnění záběrů na webových stránkách, v tiskových materiálech či na sociálních sítích.
- 9.13. Zhotovitel je povinen odstranit na vlastní náklady znečištění komunikací způsobené prováděnou stavbou, které by mohlo být způsobivé vytvořit závadu ve sjízdnosti komunikace, ještě před vznikem této závady. V případě vzniku závady ve sjízdnosti je povinen nahradit újmu vzniklou jejím působením.
- 9.14. Pokud si tak Objednatel vyhradí v rámci zadávací dokumentace, je Zhotovitel povinen mít po celou dobu plnění Díla zajištěny dodávky asphaltových směsí v odpovídající kvalitě a způsobem, jakým doložil před uzavřením Smlouvy.

## 10.

### Další práva a povinnosti Objednatele

- 10.1. Objednatel poskytne Zhotoviteli nezbytnou součinnost pro řádné plnění Smlouvy. Smluvní strany pro případ neposkytnutí součinnosti Objednatele k plnění Smlouvy Zhotovitelem výslovně vylučují právo Zhotovitele zajistit si náhradní plnění na účet Objednatele dle ustanovení § 2591 občanského zákoníku.
- 10.2. Objednatel je povinen předat koordinátorovi BOZP Zhotovitele veškeré podklady a informace pro jeho činnost, zejména pro zpracování plánu bezpečnosti a ochrany zdraví při práci na Staveništi, včetně informace o fyzických osobách, které se mohou s jeho vědomím zdržovat na Staveništi, poskytovat mu potřebnou součinnost a zavázat všechny poddodavatele, popřípadě jiné osoby k součinnosti s koordinátorem BOZP Zhotovitele po celou dobu realizace stavby.
- 10.3. Objednatel je od počátku plnění Díla jeho vlastníkem, včetně všech jeho součástí a příslušenství. Nebezpečí škody nebo zničení Díla přechází na Objednatele až okamžikem, kdy protokolárně převezme Dílo od Zhotovitele.
- 10.4. Objednatel je oprávněn kontrolovat provádění Díla a plnění Smlouvy. Za tímto účelem Objednatel nebo TDS organizuje kontrolní dny Díla v termínech nezbytných pro řádné provádění kontroly a přijetí opatření pro další práce. Zhotovitel i Objednatel jsou oprávněni iniciovat konání mimořádného kontrolního dne. Z kontrolního dne bude Objednatelem nebo TDS vždy vyhotoven záznam.
- 10.5. Pokud Zhotovitel nezhájí a/nebo nesplní některou z činností dle Smlouvy z důvodů na své straně v termínu stanoveném dle Smlouvy, a to ani po písemné výzvě Objednatele s určením přiměřeného dodatečného termínu, je Objednatel oprávněn samostatně zajistit provedení těchto činností jiným způsobem nebo prostřednictvím třetí osoby na náklady Zhotovitele. Případné právo Objednatele na smluvní pokutu či odstoupení od Smlouvy tím není dotčeno.
- 10.6. Po dobu předčasného užívání stavby a zkušebního provozu ve smyslu stavebního zákona provádí údržbu ve smyslu zákona o pozemních komunikacích dotčené části pozemní komunikace Objednatel na své náklady, a to i po dobu technologické přestávky.

## 11.

### Změny Smlouvy

- 11.1. Změnu závazku dle Smlouvy je možno realizovat pouze na pokyn Objednatele, a to v případě, že taková změna nemá charakter podstatné změny závazku ve smyslu § 222 ZZZVZ a pokud je v souladu s interními předpisy Objednatele, zejména pak se Směrnicí č. 36. Zhotovitel nebude na Objednateli uplatňovat nároky ze změn před schválením těchto změn postupem, který Směrnice č. 36 stanoví. Zároveň platí:
- 11.1.1. Cena Díla obsahuje veškeré náklady na provedení Díla a nemůže být měněna jinak než způsobem stanoveným Smlouvou. Zejména obsahuje materiálové, mzdové a jiné náklady na provedení Díla, dopravné, cestovné, náklady na zřízení, provoz, údržbu a vyklizení Staveniště, náklady související s kompletací části Díla, včetně všech licenčních poplatků za užívání všech autorských děl dle Smlouvy. Zvýšení materiálových, mzdových a jiných nákladů, jakož i případná změna cel, dovozních přírážek nebo kurzu české koruny po podpisu Smlouvy, popřípadě jiné vlivy, **nemají dopad na Cenu Díla. Cena Díla nebude navyšována ani v souvislosti s případnou inflací, a to ani v případě, že po uzavření Smlouvy dojde ke zdržení při zahájení realizace Díla z jakýchkoliv důvodů.**
  - 11.1.2. V případě výskytu změn v údajích obsažených v časovém harmonogramu prací je Zhotovitel povinen poskytnout Objednateli aktualizovaný časový harmonogram prací bez zbytečného odkladu, nejdéle však do tří dnů, a vyžádat si písemný souhlas Objednatele.
  - 11.1.3. Jakákoliv změna Objednatelem již schváleného Technologického předpisu a kontrolního zkušebního plánu je možná jen na základě písemného schválení Objednatele.
  - 11.1.4. V případě, že nedojde ke schválení Zhotovitelem předloženého konceptu Technologického předpisu, kontrolního a zkušebního plánu nebo aktualizace časového harmonogramu prací Objednatelem z důvodu, který nespočívá výhradně v nečinnosti Objednatele, je na výzvu Objednatele Zhotovitel povinen přerušit plnění Díla. Doba přerušování plnění Díla dle tohoto článku se započítává do doby plnění Díla. Objednatel v takovém případě není v prodlení co do navazujících smluvních povinností.
  - 11.1.5. Objednatel má právo při nespokojenosti s kvalitou provádění Díla požadovat výměnu kteréhokoli pracovníka Zhotovitele. Výměna musí být Zhotovitelem provedena na náklady Zhotovitele, a to nejpozději v termínu stanoveném Objednatelem. Současně s touto výměnou Zhotovitel Objednateli doloží, že nový pracovník má minimálně stejné zkušenosti a odbornost jako nahrazovaný pracovník.
  - 11.1.6. Změna poddodavatelů oproti obsahu nabídky podané Zhotovitelem v zadávacím řízení veřejné zakázky, je možná pouze na základě písemného souhlasu Objednatele. V případě porušení této povinnosti je Objednatel oprávněn písemně odstoupit od Smlouvy.
- 11.2. Pro změnu Díla platí, že Zhotovitel je povinen na pokyn Objednatele buď snížit rozsah Díla nebo bez zbytečného odkladu podat nabídku na zvýšení rozsahu Díla o plnění stejného charakteru jako Dílo sjednané ve Smlouvě s tím, že:
- 11.2.1. při snížení rozsahu se Cena Díla odpovídajícím způsobem sníží;
  - 11.2.2. při zvýšení rozsahu bude Cena Díla v nabídce Zhotovitele stanovena na základě cen uvedených v Nabídce v Oceněném soupisu prací. V případě, že není možné Cenu Díla stanovit tímto způsobem, bude Cena Díla stanovena na základě expertních cen uvedených v cenové databázi OTSKP. Při zjišťování stanovení změny ceny Díla bude databáze použita ve verzi platné k datu podání žádosti o změnu. V případě, že není možné Cenu Díla stanovit ani tímto způsobem, bude Cena Díla stanovena ve výši ceny obvyklé v místě a čase, zjištěné na podkladě průzkumu trhu provedeného Zhotovitelem formou získání alespoň tří nezávislých nabídek jiných zhotovitelů. Doklady o provedeném průzkumu trhu a jeho výsledcích je Zhotovitel povinen předat Objednateli; Objednatel je zároveň oprávněn provést průzkum trhu formou obdobnou předběžné tržní konzultaci dle § 33 ZZZVZ.
  - 11.2.3. v případě, že Oceněný soupis prací, který je předmětem změny, obsahuje vhodnou položku, a zároveň byla tato položka v době nabytí účinnosti Smlouvy obsažena v cenové databázi

OTSKP, změněná výše ceny této položky bude stanovena v poměru původní nabídkové ceny a ceny dle cenové databáze OTSKP v okamžiku podání žádosti o změnu;

- 11.2.4. změny budou administrovány postupem stanoveným ve Směrnici, přičemž snížení či zvýšení rozsahu bude upraveno písemným dodatkem Smlouvy, kterým může být i Změnový list změny stavby podepsaný ze strany osob oprávněných jednat za Objednatele a Zhotovitele;
- 11.3. Změna termínů plnění bude vždy sjednána formou písemného dodatku k této Smlouvě (tj. nikoliv formou Změnového listu), a to i v případě, pokud by souvisela se změnami sjednanými Změnovým listem. Změna termínů plnění je možná pouze v případě, že taková změna nemá charakter podstatné změny závazku ve smyslu § 222 ZZZVZ.
- 11.4. Zhotovitel se zavazuje vyhotovovat Změnové listy a jejich přílohy a předkládat je Objednateli výlučně ve formátu, který stanoví Směrnice č. 36.
- 11.5. Oznámení o nutnosti změny plnění musí být provedeno do 5 pracovních dnů od okamžiku, kdy se Zhotovitel o nutnosti provedení změny plnění dozví, a to písemně. Písemnou formou se rozumí i forma elektronické pošty.
- 11.6. Po obdržení oznámení o nutnosti změny plnění Objednatel vydá pokyn k vypracování dokumentace změny v souladu se Směrnicí č. 36.
- 11.7. Po schválení změny plnění ze Smlouvy Objednatel provede Zhotovitel kontrolu této změny a v případě souhlasu stvrdí správnost svým podpisem.

## 12.

### Vyhrazené změny Smlouvy

- 12.1. Smluvní strany sjednávají, v souladu s § 100 odst. 1 ZZZVZ následující vyhrazené změny:
  - 12.1.1. Změnu předpokládaného množství jednotek dle čl. 2 odst. 2.1 pododst. 2.1.1 Smlouvy lze provést v souladu se Směrnicí č. 36 na základě dokumentu Evidence změny. Maximální vyhrazená změna předpokládaného množství jednotek nesmí přesáhnout hodnotu 10 % z nabídkové ceny Díla.
  - 12.1.2. V případě, že u položek, jejichž cena je stanovena v souladu s čl. 2 odst. 2.1.1 Smlouvy, bude po dokončení Stavební části Díla naměřeno nižší než předpokládané množství, je před vystavením faktury dle čl. 16 odst. 16.1.2 Zhotovitel povinen prostřednictvím dokumentu Evidence změny snížit Cenu Díla o cenu nenaměřených jednotek.
  - 12.1.3. Objednatel je oprávněn schválit odpovídající prodloužení termínu provádění Díla nebo plnění konkrétního postupného závazného milníku, v případě, že:
    - a) se v průběhu provádění Díla na Staveništi vyskytnou nálezy objektů archeologického zájmu;
    - b) v průběhu provádění Díla dojde ke vznesení požadavků na koordinaci s projekty třetích osob nebo Objednatele;
    - c) orgán veřejné moci vydá zákaz výkonu některých činností souvisejících s plněním předmětu Díla Zhotovitelem;
    - d) Objednatel bude požadovat dodatečné zkoušky;
    - e) Objednatel bude v prodlení se součinností při realizaci přijímacích zkoušek;
    - f) dojde k nepředvídanému prodlení při projednávání dopravně inženýrských opatření z důvodů nikoliv na straně Zhotovitele;
    - g) Národní památkový ústav, Policie ČR či jiný oprávněný orgán uplatní dodatečné požadavky a tato skutečnost způsobí objektivní nemožnost provést Dílo ve stanovených termínech.

### 13.

#### Uvedení Stavební části Díla do provozu

- 13.1. Zhotovitel je na základě technické přejímky povinen uvést Stavební část Díla do provozu. Dílo lze uvést do provozu, je-li možno jej užívat v souladu se stavebním zákonem, se zákonem o pozemních komunikacích a se zákonem o provozu na pozemních komunikacích.
- 13.2. K technické přejímce vyzve Zhotovitel Objednatele alespoň 5 dnů předem.
- 13.3. Objednatel je oprávněn nenechat Stavební část Díla uvést do provozu v případě výskytu podstatné vady či nedodělku.

### 14.

#### Dokončení Díla

- 14.1. Zhotovitel dokončí Dílo nebo jeho část řádným provedením, předvedením a protokolárním předáním. Vzor předávacího protokolu je jako Příloha č. 3 nedílnou součástí Smlouvy. Datum dokončení, předvedení a předání Díla bude uvedeno v předávacím protokolu.
- 14.2. K protokolárnímu předání Díla vyzve Zhotovitel Objednatele alespoň 5 dnů předem.
- 14.3. Objednatel je oprávněn nepřevzít Dílo nebo jeho část v případě, že některá zkouška nebyla úspěšná či v případě výskytu jiné podstatné vady či nedodělku.
- 14.4. Převezme-li Objednatel Dílo nebo jeho část s **nepodstatnými vadami nebo nedodělky nebránícími užívání**, budou tyto vady a nedodělky uvedeny v předávacím protokolu, a to včetně dohodnutých termínů jejich odstranění a odůvodnění jejich vzniku. Nedohodnou-li se smluvní strany na termínech odstranění, určí je Objednatel.
- 14.5. O odstranění každé vady nebo nedodělku uvedeného v předávacím protokolu bude sepsán samostatný předávací protokol.

### 15.

#### Zkoušky

- 15.1. Provádění zkoušek se řídí právními předpisy, Technickými podmínkami a technickými normami. Osoba provádějící zkoušky je povinna vykonávat zkoušky s odbornou péčí.
- 15.2. Objednatel je oprávněn kdykoli v průběhu Smlouvy provést zkoušku Díla. Termín a předmět zkoušky Objednatel sdělí v přiměřeném předstihu Zhotoviteli. Zhotovitel je při zkoušce povinen poskytnout Objednateli veškerou nezbytnou součinnost, zejména zajistit účast kvalifikovaných pracovníků Zhotovitele a poskytnout Objednateli potřebné informace a dokumentaci Díla. V případě neúčasti pracovníků Zhotovitele budou Objednatel provedené zkoušky považovány za řádně vykonané. O průběhu a výsledku každé zkoušky vyhotoví Objednatel protokol a předá jej do 5 pracovních dnů od konání měření Zhotoviteli.
- 15.3. Pokud v důsledku zkoušky Objednatel zjistí, že má Dílo vadu, má právo:
  - 15.3.1. odmítnout převzít vadné části Díla; a
  - 15.3.2. požadovat odstranění vady; a
  - 15.3.3. požadovat provedení dalších prací, které jsou nezbytné pro bezpečnost Díla nebo postup Zhotovitele v souladu se Smlouvou.
- 15.4. Zhotovitel zajistí realizaci zkoušek dle Smlouvy a nese veškeré náklady s nimi spojené. Termín a místo zkoušek podléhá předchozímu schválení Objednatele. Zhotovitel je povinen Objednateli písemně navrhnout termín a místo zkoušky vždy alespoň 3 pracovní dny předem. Poruší-li Zhotovitel povinnost předložit termín a místo zkoušek ve stanoveném termínu ke schválení Objednateli nebo realizuje-li Zhotovitel zkoušky bez předchozího schválení Objednatele, je povinen příslušné zkoušky zopakovat na svůj náklad.
- 15.5. Objednatel termín a místo zkoušky schválí nebo s ním vyjádří nesouhlas. Pokud Objednatel termín a místo zkoušky schválí, nebo se do 2 pracovních dnů k návrhu termínu a místa nevyjádří, platí, že s místem a termínem zkoušky souhlasí a zkoušky se zúčastní buď sám nebo

v zastoupení. Zhotovitel není oprávněn přistoupit ke zkoušce bez přítomnosti Objednatele nebo jeho zástupce, nestanoví-li Objednatel pokynem jinak.

- 15.6. O průběhu a výsledku každé zkoušky vyhotoví Zhotovitel protokol a předá jej do 2 pracovních dnů od konání zkoušky Objednateli nebo jeho zástupci.
- 15.7. Zhotovitel je povinen realizovat dodatečné zkoušky jakékoli části Díla, a to za přiměřeného použití předchozích odstavců Smlouvy, pokud byly předchozí zkoušky neúspěšné, nebo o to požádá Objednatel.
- 15.8. Zhotovitel nese náklady na dodatečné zkoušky v případech:
  - 15.8.1. že se jedná o zkoušky navazující na předchozí neúspěšné zkoušky;
  - 15.8.2. že ze zkoušky vyplýne, že Dílo trpí vadou;V ostatních případech nese nezbytné náklady na dodatečné zkoušky Objednatel.

## 16.

### Platební podmínky

- 16.1. Cena Díla bude Zhotoviteli hrazena na základě:
  - 16.1.1. dílčích měsíčních faktur, a to v návaznosti na skutečně provedené práce dle stavebního deníku; Zhotovitel je povinen vystavit fakturu vždy nejpozději do 5 dnů od schválení návrhu soupisu provedených prací Objednatel; v případě zmeškání lhůty k vystavení faktury je Objednatel oprávněn požadovat, aby byly práce řádně fakturovány až v rámci následujícího měsíce;
  - 16.1.2. faktury, vystavené do 5 dnů od podpisu předávacího protokolu Díla nebo posledního protokolu o odstranění vad a nedodělků.
- 16.2. Zhotovitel je povinen před vystavením faktury předložit TDS a Objednateli návrh soupisu provedených prací včetně strojově čitelných příloh, ověřujících provedení těchto prací. TDS a Objednatel návrh soupisu provedených prací schválí nebo k němu vznesou své připomínky nejpozději do 5 dnů od obdržení. Schválení soupisu provedených prací ze strany TDS a Objednatele je podmínkou pro vystavení faktury; schválený soupis provedených prací včetně všech jeho příloh dále tvoří přílohu faktury.
- 16.3. Faktura bude mít splatnost 30 dnů od jejího vystavení, přičemž musí být Objednateli doručena alespoň 25 dnů před datem splatnosti. Faktura musí obsahovat veškeré náležitosti stanovené právními předpisy, přičemž v každé faktuře bude dále uvedena identifikace Smlouvy (číslo smlouvy, smluvní strany, datum uzavření a stručný název Díla), přehledně vyznačena Zhotovitelem fakturovaná částka odpovídající Smlouvě a přílohou faktury musí být dokumenty dle předchozího odstavce Smlouvy. V případě, že faktura nebude obsahovat některou z předepsaných náležitostí nebo bude tato náležitost trpět vadou, je Objednatel oprávněn fakturu vrátit Zhotoviteli za účelem odstranění vady. Lhůta splatnosti v takovémto případě počíná běžet znovu až od vystavení opravené či doplněné faktury.
- 16.4. Veškeré platby dle Smlouvy budou probíhat výlučně bezhotovostním převodem v české měně, a to na účet Zhotovitele uvedený na faktuře. Příslušná částka se považuje za uhrazenou okamžikem odeslání na bankovní účet Zhotovitele.
- 16.5. Objednatel má právo uhradit Cenu Díla nebo její část několika platbami, a to z rozdílných účtů Objednatele. Za tímto účelem může Objednatel požadovat, aby Zhotovitel rozložil Cenu Díla či její část do několika samostatných faktur. Bližší pokyny k fakturaci poskytne Objednatel Zhotoviteli nejpozději do 3 pracovních dnů od uzavření Smlouvy. Tím nejsou dotčena ostatní ustanovení Smlouvy.
- 16.6. Zhotovitel není oprávněn započíst jakékoli své pohledávky oproti nárokům Objednatele. Náhrada škody způsobené případným prodloužením Objednatele je kryta úroky z prodloužení.
- 16.7. Zálohy nebudou Objednatel poskytovány. Smluvní strany výslovně vylučují použití ustanovení § 2611 občanského zákoníku.

- 16.8. Objednatel je oprávněn pozastavit úhradu kterékoliv platby v průběhu zhotovování Díla, jestliže je Zhotovitel v prodlení s dokončením Díla nebo některého postupného závazného milníku, popřípadě pokud je Zhotovitel v prodlení s odstraněním zjištěných vad a nedodělků díla nebo jestliže je Zhotovitel v prodlení s plněním peněžitého závazku vůči Objednateli podle Smlouvy. Objednatel není v tomto případě povinen hradit Zhotoviteli úrok z prodlení.
- 16.9. Objednatel prohlašuje, že plnění dle Smlouvy použije výlučně pro účely, které nejsou předmětem daně z přidané hodnoty, resp. příjemce ve vztahu k daňovému plnění nevystupuje jako osoba povinná k dani, proto se u plnění dle této smlouvy nepoužije režim přenesené daňové povinnosti podle § 92a (obecná pravidla) a zejména § 92e (stavební práce) zákona č. 235/2004 Sb., o dani z přidané hodnoty. Plnění dle této smlouvy je plněním souvisejícím s činností výkonu veřejné správy v souladu se zákonem č. 129/2000 Sb., o krajích (krajské zřízení), ve znění pozdějších předpisů.
- 16.10. Pokud se Zhotovitel stane ve smyslu § 106a zákona o dani z přidané hodnoty nespolehlivým plátcem daně a po dobu, kdy za něj ve smyslu uvedeného zákonného ustanovení bude považován (tedy až do doby, kdy bude rozhodnuto, že není nespolehlivým plátcem daně), bude Objednatel oprávněn hradit účtované části ceny Díla co do částky odpovídající dani z přidané hodnoty, přímo na účet správce daně. Poukázáním příslušné částky na účet správce daně se v dané části bude považovat účtovaná částka za uhrazenou. Zhotovitel je na svoji nespolehlivost povinen Objednatele upozornit po právní moci rozhodnutí. Nesplnění této povinnosti je hrubým porušením povinností Zhotovitele.
- 16.11. Faktury podle této Smlouvy budou vystaveny a zasílány na následující adresu Objednatele: Krajská správa a údržba silnic Středočeského kraje, příspěvková organizace, Zborovská 11, 150 21 Praha 5
- Faktury je možné doručit také prostřednictvím datové schránky: a6ejgmx  
nebo e-mailem na adresu: [podatelna@ksus.cz](mailto:podatelna@ksus.cz)  
a to ve formátu PDF/A.

## 17.

### Od odpovědnost za vady a záruka za jakost

- 17.1. Zhotovitel odpovídá za vady, které má Dílo v době jeho předání a převzetí Objednatelem, a dále za vady Díla zjištěné v průběhu trvání záruční doby (záruka za jakost).
- 17.2. Zhotovitel poskytuje Objednateli záruku za jakost Díla v délce trvání **36 měsíců**.
- 17.3. Jde-li o dodávky třetích osob, záruční doby neskončí dříve než záruční doby určené jednotlivými dodavateli a výrobci.
- 17.4. Záruční doby podle tohoto článku počínají běžet dnem splnění povinnosti Zhotovitele provést Dílo. Doba od uplatnění práva z titulu záruky za jakost až do doby odstranění příslušné vady se do záruční doby Díla nezapočítává. Pro ty části Díla, které byly v důsledku vznesené reklamace Zhotovitelem opraveny, běží záruční doba opětovně od počátku ode dne provedení reklamační opravy.
- 17.5. Objednatel je oprávněn vytknout vadu Díla Zhotoviteli do 180 dní od okamžiku jejího zjištění.
- 17.6. Zhotovitel je povinen zahájit odstraňování vady Díla ve lhůtě stanovené Objednatelem v písemné výzvě k odstranění vady. V případě, že Objednatel lhůtu neuvede, je povinen zahájit odstraňování vytknuté vady do 3 dnů. Nenastoupí-li Zhotovitel k odstranění reklamované vady v termínu dle Smlouvy, je Objednatel oprávněn pověřit odstraněním vady třetí subjekt, přičemž náklady takto vzniklé hradí v plném rozsahu Zhotovitel.
- 17.7. Zhotovitel je povinen odstranit vytknutou vadu ve lhůtě stanovené Objednatelem v písemné výzvě k odstranění vady. V případě, že Objednatel lhůtu neuvede, je povinen odstranit vadu do 15 dnů.

## 18.

### Bankovní záruka za vady Díla

- 18.1. Zhotovitel poskytne Objednateli bankovní záruku nebo pojištění záruky v minimální výši **3,5 % z celkové ceny Díla** bez DPH dle Smlouvy za řádné odstranění vad uplatněných Objednatelem vůči Zhotoviteli z titulu odpovědnosti za vady Díla v záruční době.
- 18.2. Bankovní záruku nebo pojištění záruky předá Zhotovitel Objednateli do 10 pracovních dní od dokončení Díla.
- 18.3. Bankovní záruka nebo pojištění záruky budou platné od data vydání do konce záruční doby. Bankovní záruka musí být vystavena ve prospěch Objednatele, a nesmí být podmíněna přezkoumáním nároku Objednatele na výplatu plnění.
- 18.4. Právo z bankovní záruky nebo pojištění záruky je Objednatel oprávněn uplatnit v případech, že Zhotovitel nebude plnit své povinnosti vyplývající ze záruky za Dílo, ke kterým je ze Smlouvy povinen.
- 18.5. Před uplatněním plnění z bankovní záruky nebo pojištění záruky oznámí Objednatel písemně Zhotoviteli výši požadovaného plnění. Zhotovitel je povinen doručit Objednateli novou záruční listinu ve znění shodném s předchozí záruční listinou, v původní výši nejpozději do 7 kalendářních dnů od jejího úplného vyčerpání. Bankovní záruka bude uvolněna Objednatelem do 10 dnů po uplynutí záruční doby a vypořádání všech závazků mezi Zhotovitelem a Objednatelem.
- 18.6. Bankovní záruka nebo pojištění záruky zajišťují řádné odstranění vad uplatněných Objednatelem vůči Zhotoviteli z titulu odpovědnosti za vady díla v záruční době, přičemž platí, že:
  - 18.6.1. v případě jakékoli změny záruční doby je Zhotovitel povinen platnost bankovní záruky nebo pojištění záruky prodloužit tak, aby trvala po celou dobu záruční lhůty;
  - 18.6.2. právo z bankovní záruky nebo pojištění záruky je Objednatel oprávněn uplatnit v případech, že Zhotovitel neodstranil vadu Díla způsobem a v době, k nimž je podle příslušných ustanovení Smlouvy k odstraňování vad v záruční lhůtě povinen;
- 18.7. Náklady na poskytnutí bankovní záruky nebo pojištění záruky a veškeré další výdaje vzniklé v souvislosti s plněním povinností dle tohoto článku nese Zhotovitel.

## 19.

### Pojištění

- 19.1. Zhotovitel se zavazuje po dobu trvání Smlouvy zajistit a udržovat pojištění své odpovědnosti za škodu způsobenou třetí osobě při výkonu podnikatelské činnosti, a to s pojistným plněním vyplývajícím z takového pojištění minimálně ve výši **2 % z celkové nabídkové ceny Díla** bez DPH a **se spoluúčastí nejvýše 1 % z pojistné částky**. Zhotovitel se zavazuje, že nedojde ke snížení pojistného plnění pod částku uvedenou v předchozí větě.
- 19.2. Zhotovitel je povinen předložit kdykoliv po dobu trvání Smlouvy na předchozí žádost Objednatele platnou pojistnou smlouvu, pojistku nebo potvrzení příslušné pojišťovny, příp. potvrzení pojišťovacího zprostředkovatele, prokazující existenci pojištění tohoto článku.
- 19.3. Pojištění odpovědnosti za škodu způsobenou Zhotovitelem třetím osobám musí rovněž zahrnovat i pojištění všech poddodavatelů Zhotovitele, případně je Zhotovitel povinen zajistit, aby obdobné pojištění v přiměřeném rozsahu sjednali i všichni jeho poddodavatelé, kteří se pro něj budou podílet na poskytování plnění podle této Smlouvy.
- 19.4. Pokud dojde k zániku pojištění, je Zhotovitel povinen o této skutečnosti neprodleně informovat Objednatele a ve lhůtě 3 pracovních dnů uzavřít pojistnou smlouvu ve výše uvedeném rozsahu. Porušení této povinnosti ze strany Zhotovitele považují smluvní strany za podstatné porušení Smlouvy zakládající právo Objednatele od Smlouvy odstoupit.

## 20.

### Smluvní sankce

- 20.1. Objednateli vzniká vůči Zhotoviteli nárok na sankční smluvní pokutu v následujících případech:
- 20.1.1. při prodlení Zhotovitele s dokončením postupného závazného milníku Díla dle čl. 4, a to ve výši **0,1 % z celkové ceny Díla bez DPH, za každý započatý den prodlení;**
  - 20.1.2. při prodlení Zhotovitele s uvedením Stavební části Díla do provozu v termínu dle Smlouvy, a to ve výši **0,2 % z celkové ceny Díla bez DPH, za každý započatý den prodlení;**
  - 20.1.3. při prodlení Zhotovitele s dokončením Díla v termínu dle Smlouvy, a to ve výši **0,2 % z celkové ceny Díla bez DPH, za každý započatý den prodlení;**
  - 20.1.4. při prodlení Zhotovitele s nástupem na odstranění Objednatelům uplatněné vady, či při prodlení Zhotovitele s odstraněním vady ve stanoveném termínu, a to ve výši **10 000 Kč za každou vadu a každý započatý den prodlení;**
  - 20.1.5. při prodlení Zhotovitele s poskytnutím bankovní záruky nebo pojištění záruky dle čl. 18 Smlouvy, a to ve výši **0,2 % z celkové ceny Díla bez DPH, za každý započatý den prodlení;**
  - 20.1.6. pokud Zhotovitel poruší povinnost stanovenou v čl. 9 odst. 9.14 Smlouvy, tj. povinnost zajišťovat dodávky asfaltových směsí v odpovídající kvalitě a způsobem, jakým doložil před uzavřením Smlouvy, a to ve výši **500 000 Kč za každé porušení této povinnosti;**
  - 20.1.7. pokud Zhotovitel poruší povinnost nakládání s odpady v souladu se Směrnicí č. 42 a požadavky dotačního orgánu pro poskytnutí dotace na realizaci Díla, a to ve výši **krácení dotace v souvislosti s rozhodnutím příslušného dotačního orgánu;**
  - 20.1.8. pokud Zhotovitel neprovede nápravné opatření dle pokynů koordinátora BOZP ve stanovené lhůtě, je povinen uhradit Objednateli sankční pokutu ve výši **10 000 Kč za každý, byť započatý, den prodlení;**
  - 20.1.9. pokud Zhotovitel nesplní povinnost písemného oznámení dle čl. 9 odst. 9.11 Smlouvy, je povinen uhradit Objednateli sankční smluvní pokutu ve výši **0,5 % z celkové ceny Díla;**
  - 20.1.10. pokud Zhotovitel poruší povinnost stanovenou v:
    - a) čl. 9, nestanoví-li tento článek Smlouvy jinak, nebo
    - b) čl. 11, odst. 11.4, 11.5, nebo
    - c) čl. 15, odst. 15.4, 15.6, nebo
    - d) Příloze č. 9, nebo
    - e) Příloze č. 10, nebo
    - f) Technických podmínkách, nebo
    - g) plánu BOZP v realizacije povinen uhradit Objednateli sankční smluvní pokutu ve výši **10 000 Kč**. Smluvní pokutu lze ukládat i opakovaně. V případě trvajících porušení je Objednatel oprávněn uložit pokutu za každý, byť započatý, den trvajících porušení povinnosti.
- 20.2. Smluvní pokuta je splatná doručením písemného oznámení o jejím uplatnění Zhotoviteli. Smluvní pokutu je Zhotovitel povinen zaplatit Objednateli v souladu s platebními údaji uvedenými v písemném oznámení o jejím uplatnění, přičemž se zaplacením smluvní pokuty rozumí její připsání, resp. připsání odpovídající částky na bankovní účet Objednatele. Objednatel je oprávněn svou pohledávku z titulu smluvní pokuty započíst oproti splatné pohledávce Zhotovitele na Cenu Díla. Smluvní strany shodně prohlašují, že s ohledem na charakter povinností, jejichž splnění je zajištěno smluvními pokutami považují smluvní pokuty uvedené v tomto článku za přiměřené.
- 20.3. Objednateli vznikne právo na zaplacení smluvní pokuty bez ohledu na zavinění Zhotovitele. Objednatel má právo na náhradu škody vzniklé z porušení povinnosti, ke kterému se smluvní pokuta vztahuje, v plné výši. Smluvní pokutou není dotčeno právo Objednatele na náhradu

škody a na odstoupení od Smlouvy. Zrušením/zánikem této Smlouvy právo na zaplacení smluvní pokuty nezaniká.

## 21.

### Odstoupení od Smlouvy

- 21.1. Objednatel může od Smlouvy odstoupit, nebo dát pokyn Zhotoviteli k přerušení poskytování plnění i bez udání důvodu, a to **zejména** v případech, že nebude zajištěno dostatečné financování Díla (např. dojde ke změně investiční politiky zřizovatele - Krajského úřadu Středočeského kraje, ke změně strategie realizace vybraných silničních staveb zřizovatelem nebo Objednatelem, nebude-li schválen investiční záměr stavby, vznikne dlouhodobý nedostatek finančních prostředků v rámci připravované/zasmluvněné akce apod.) a/nebo nastanou jiné překážky realizace Díla (např. nemožnost projednání či vydání územního rozhodnutí/souhlasu a/nebo povolení záměru apod.).
- 21.2. Objednatel může od Smlouvy dále odstoupit v případě podstatného porušení jakékoliv smluvní povinnosti Zhotovitelem a/nebo v případech výslovně uvedených ve Smlouvě.
- 21.3. Zhotovitel je oprávněn od Smlouvy odstoupit v případě, že:
- dojde k nepřetržitému přerušení provádění Díla z důvodů nacházejících se výlučně na straně Objednatele po dobu delší než 360 dní;
  - Objednatel bude opakovaně v prodlení s úhradou svých peněžitých závazků vyplývajících ze Smlouvy po dobu delší než 60 dnů, ačkoliv byl Objednatel na porušení povinnosti Zhotovitelem vždy písemně upozorněn a nezjednal nápravu ani v přiměřené lhůtě stanovené Zhotovitelem, která nebude kratší než 30 dnů;
  - pozbude oprávnění vyžadovaného platnými právními předpisy k činnosti, k jejichž provádění je Zhotovitel povinen dle této Smlouvy.
- 21.4. Odstoupení od Smlouvy je účinné doručením písemného oznámení o odstoupení druhé smluvní straně.
- 21.5. V případě jednostranného ukončení Smlouvy z důvodů nikoli na straně Zhotovitele má Zhotovitel v případě částí Díla, u kterých nevznikl nárok na zaplacení ceny dle Smlouvy, nárok na úhradu účelně vynaložených nákladů na plnění těchto částí Díla. Tyto náklady budou vyčísleny na základě dohody smluvních stran.
- 21.6. V případě odstoupení od této Smlouvy nebudou mít smluvní strany ve smyslu ustanovení § 2004 odst. 2 občanského zákoníku povinnost vrátit si plnění, které bylo poskytnuto před odstoupením od Smlouvy, ledaže již přijaté dílčí plnění nemá samo o sobě pro Objednatele význam.
- 21.7. Zhotovitel je povinen provést všechna nezbytná opatření k zamezení vzniku škody Objednateli nejpozději do 5 pracovních dnů od obdržení pokynu Objednatele k přerušení poskytování plnění nebo od ukončení Smlouvy. Odstoupením od Smlouvy není dotčen již existující nárok smluvní strany na zaplacení smluvní pokuty.
- 21.8. V případě předčasného ukončení této Smlouvy je Zhotovitel povinen poskytnout Objednateli nezbytnou součinnost tak, aby Objednateli nevznikla škoda.

## 22.

### Osoby oprávněné jednat dle Smlouvy, realizační tým Zhotovitele

- 22.1. Oprávnění k jednáním ve věcech realizace této Smlouvy jsou za Objednatele:

ve věcech smluvních:

- Ing. Aleš Čermák, Ph.D., MBA, ředitel
- Ing. Jan Fidler, DiS, statutární zástupce ředitele

ve věcech technických:

- Ing. Tomáš Krejča, projektový manažer staveb, [REDACTED]  
ve věcech ekonomických a finančních:
  - Ing. Jaroslava Jurková, ekonomický náměstek
- 22.2. Oprávněné osoby Objednatele ve smyslu Směrnic:
- Ing. Aleš Čermák, Ph.D., MBA, ředitel
  - Ing. Jan Fidler, DiS, statutární zástupce ředitele
- 22.3. Oprávnění k jednáním ve věcech realizace této Smlouvy jsou za Zhotovitele:  
ve věcech smluvních:  
Ing. Jiří Hvězda
- ve věcech technických:  
Aleš Bobál
- ve věcech ekonomických a finančních:  
Ing. Jiří Hvězda
- 22.4. Kontaktní osoba Zhotovitele:  
Aleš Bobál
- 22.5. Realizační tým:
- 22.5.1. Stavbyvedoucí:  
Ing. Roman Tichovský
- 22.6. Změnu člena realizačního týmu nebo kontaktní osoby Zhotovitele ohlásí Zhotovitel Objednateli písemně nejpozději do 10 dnů od zjištění potřeby změny člena realizačního týmu nebo kontaktní osoby zhotovitele, a dále do 5 pracovních dnů od nahlášení předloží Objednateli doklady o tom, že nahrazující osoba splňuje kvalifikaci dle zadávací dokumentace. Objednatel je oprávněn s odůvodněním odmítnout změnu člena realizačního týmu.
- 22.7. Při změně kontaktních osob není třeba vyhotovovat dodatek ke Smlouvě, postačí pouze prokazatelná notifikace druhé smluvní strany.
- 22.8. V případě, že na straně Zhotovitele vystupuje více osob (sdružení Zhotovitelů), jsou všechny tyto osoby vůči Objednateli a třetím osobám z jakýchkoli právních vztahů vzniklých v souvislosti se Smlouvou zavázány společně a nerozdílně, a to po celou dobu plnění Smlouvy i po dobu trvání jiných závazků vyplývajících ze Smlouvy. Za účelem společného vystupování všech Zhotovitelů vůči Objednateli byl Zhotoviteli ustanoven zástupce, jímž je [v případě sdružení BUDE DOPLNĚN název společnosti], jehož způsob právního jednání je upraven příslušnými ustanoveními Smlouvy.

## 23.

### Závěrečná ustanovení

- 23.1. Podpisem Smlouvy Zhotovitel výslovně přejímá nebezpečí změny okolností ve smyslu ustanovení § 1765 odst. 2 a § 2620 odst. 2 občanského zákoníku.
- 23.2. Smlouva nabývá účinnosti dnem jejího zveřejnění Objednatel v registru smluv. Zhotovitel souhlasí s uveřejněním v rozsahu a způsobem dle platného znění zákona č. 340/2015 Sb., o zvláštních podmínkách účinnosti některých smluv a o registru smluv (zákon o registru smluv).
- 23.3. Smlouva bude uveřejněna dle § 219 ZZVZ na profilu Objednatele, včetně všech jejích změn a dodatků. Zhotovitel souhlasí s uveřejněním v rozsahu a způsobem citovaného ustanovení ZZVZ.

- 23.4. Smlouva obsahuje úplnou a jedinou písemnou dohodu smluvních stran o vzájemných právech a povinnostech upravených touto Smlouvou.
- 23.5. Vzájemné právní vztahy smluvních stran, které jsou touto Smlouvou založeny, avšak nejsou výslovně upraveny v této Smlouvě, se řídí především příslušnými ustanoveními občanského zákoníku s výjimkou těch ustanovení, jejichž použití smluvní strany buď výslovně vyloučily, nebo se od nich odchýlily vlastním ujednáním v této Smlouvě.
- 23.6. Smluvní strany se ve smyslu § 558 odst. 2 občanského zákoníku dohodly, že v jejich vztazích týkajících se této Smlouvy se nepřihlíží k obchodním zvyklostem, a to ani těm, které jsou zachovávány obecně, ani těm, které jsou zachovávány v rámci odvětví, jichž se týká tato Smlouva. Smluvní strany vylučují nad rámec výslovných ustanovení Smlouvy uplatnění dosavadní či budoucí praxe zavedené mezi smluvními stranami, ledaže je ve Smlouvě výslovně ujednáno jinak.
- 23.7. Jakékoli spory mezi smluvními stranami vyplývající ze Smlouvy budou řešeny nejprve smírně. Nepodaří-li se smírného řešení dosáhnout, bude spor rozhodnut na návrh kterékoli smluvní strany obvodním soudem pro Prahu 5. V případě, že je ve věci dána věcná příslušnost krajského soudu, pak Krajským soudem v Praze.
- 23.8. Pokud se na Dílo, jakoukoliv jeho část či plnění dle této Smlouvy jakoukoliv část plnění poskytovaného Zhotovitelem vztahuje GDPR (Nařízení Evropského parlamentu a Rady (EU) č. 2016/679 ze dne 27. dubna 2016 o ochraně fyzických osob v souvislosti se zpracováním osobních údajů a o volném pohybu těchto údajů a o zrušení směrnice 95/46/ES (obecné nařízení o ochraně osobních údajů)), je Zhotovitel bez dalšího povinen zajistit plnění svých povinností v GDPR stanovených. Pokud by se Zhotovitel v kterémkoliv okamžiku plnění svých smluvních povinností stal zpracovatelem osobních údajů poskytnutých Objednatelem, a/anebo získaných pro Objednatele, je Zhotovitel povinen na tuto skutečnost Objednatele upozornit a bezodkladně (vždy však před zahájením zpracování osobních údajů) s ním uzavřít Smlouvu o zpracování osobních údajů. Smlouvu dle předcházející věty je dále Zhotovitel s Objednatelem povinen uzavřít vždy, když jej k tomu Objednatel písemně vyzve.
- 23.9. Zhotovitel není oprávněn bez předchozího písemného souhlasu Objednatele převést na třetí osobu jakákoli práva nebo povinnosti vyplývající ze Smlouvy, ani postoupit tuto Smlouvu třetí osobě, zastavit či jakkoliv jinak disponovat s jakýmkoliv pohledávkami nebo dluhy vzniklými na základě Smlouvy včetně práv, povinností, pohledávek nebo dluhů vzniklých na základě porušení Smlouvy. Toto omezení nakládání s právy, povinnostmi, pohledávkami a dluhy trvá i po dokončení Díla.
- 23.10. Tato Smlouva může být měněna pouze následujícími způsoby:
- 23.10.1. vzestupně číslovanými dodatky ke Smlouvě;
- 23.10.2. vzestupně číslovanými dodatky ve formě změnového listu ZBV dle Směrnice č. 36, a to v samostatné vzestupné číselné řadě;
- 23.10.3. vzestupně číslovanými dodatky ke Smlouvě ve formě Evidence změny v souladu se Směrnicí č. 36, a to v samostatné vzestupné číselné řadě.
- Pokyn Objednatele, který nedodrží formu dle tohoto článku Smlouvy, je neplatným. Zhotovitel je povinen upozornit Objednatele v případě, že by jeho pokyn mohl vést ke změně Smlouvy na skutečnost nutnosti dodržení formy takového pokynu v souladu s tímto článkem Smlouvy. V případě, že tuto povinnost Zhotovitel nesplní, odpovídá za následky svého jednání.
- 23.11. Je-li nebo stane-li se některé ustanovení této Smlouvy neplatné, nedotýká se to ostatních ustanovení této Smlouvy, která zůstávají nadále platná a účinná.
- 23.12. Smlouva je vyhotovena v elektronické podobě, přičemž každá ze stran obdrží její elektronický originál.
- 23.13. Každá ze smluvních stran prohlašuje, že tuto Smlouvu uzavírá svobodně a vážně, že považuje obsah této Smlouvy za určitý a srozumitelný a že jsou jí známy všechny skutečnosti, jež jsou pro uzavření této Smlouvy rozhodující.
- 23.14. Nedílnou součástí Smlouvy jsou její následující přílohy:

- Příloha č. 1 – Technická specifikace
- Příloha č. 2 – Oceněný soupis stavebních prací s výkazem výměr
- Příloha č. 3 – Protokol o převzetí dokončeného díla
- Příloha č. 4 – Časový harmonogram stavby
- Příloha č. 5 – Seznam poddodavatelů a popis jejich plnění
- Příloha č. 6 – Seznam dokumentů pro Zahájení omezení provozu na pozemní komunikaci
- Přílohy č. 7 – Seznam dokumentů pro uvedení Stavební části Díla do provozu
- Příloha č. 8 – Další náležitosti Stavebního deníku
- Příloha č. 9 – Další technické požadavky Objednatele

---

Krajská správa a údržba  
silnic Středočeského kraje,  
příspěvková organizace

---

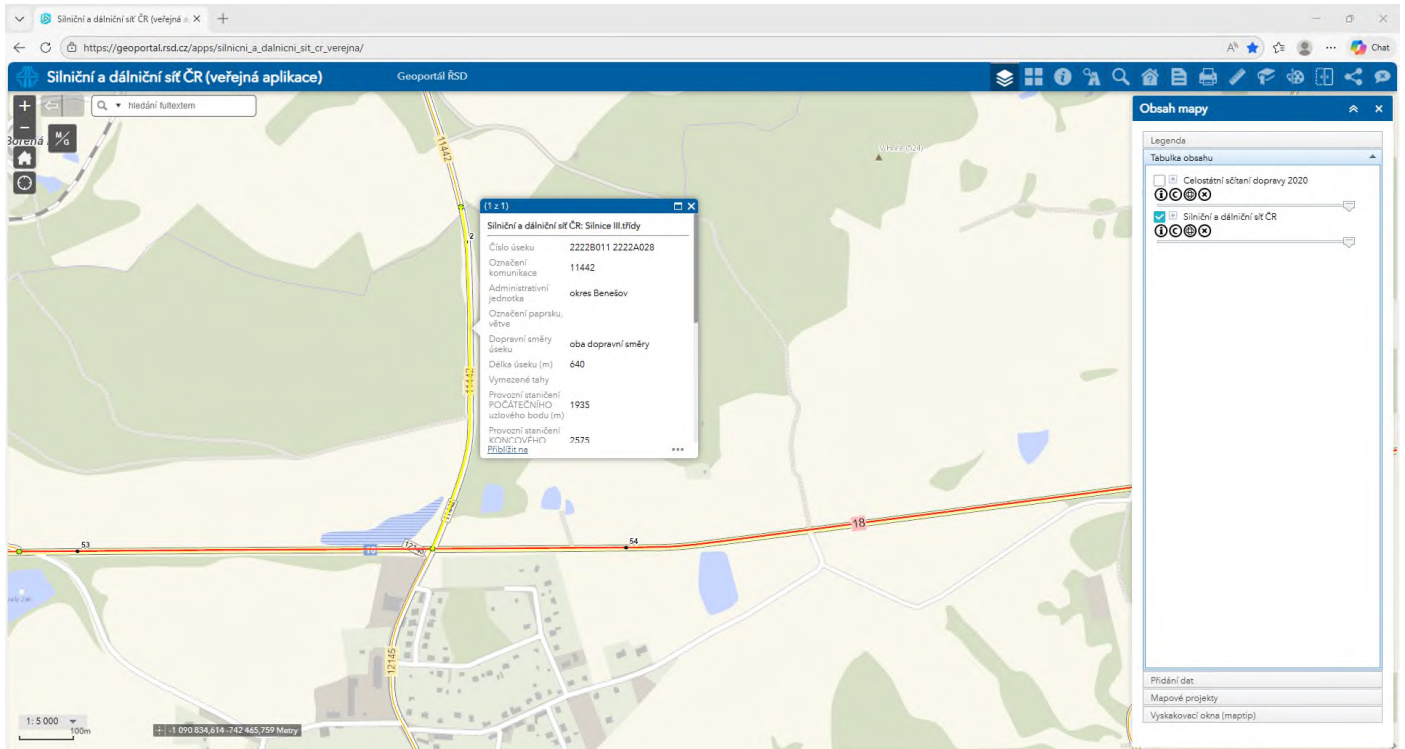
Údržba silnic s.r.o.  
Ing. Jiří Hvězda, jednatel

# Technická specifikace

**Název akce:** III/11442 kř. I/18 – hranice okresu Benešov

**Místo realizace:** II/11442 křižovatka I/18 – hranice okresu Benešov, směr Štětkovice

**Staničení :** uzl.st. 2222B011 2222A028. km 1.935 – 2.575, délka úseku 640 m, průměrná šířka 6,4 m, plocha 4100 m<sup>2</sup> plus 243 m<sup>2</sup> rozjezdů.



## **Popis současného stavu:**

Jedná se o komunikaci III. třídy, opravovaný úsek je od křižovatky I/18 až k hranici okresu. Komunikace je v nevyhovujícím stavu, přičemž se jedná o komunikaci s autobusovou přepravou a zvýšenou zemědělskou přepravou. Povrch komunikace vykazuje plošné deformace, hloubkové koroze, síťové, mozaikové, příčné a podélné trhliny, hrboly apod.

## **Základní popis akce:**

Zadání stavebních prací na opravu povrchu komunikace III/11442 křižovatka I/18 – hranice okresu Benešov

Rozsah prací je specifikován v položkovém rozpočtu, který je nedílnou součástí této přílohy.

## **Technologie opravy :**

Odfrézování živičného krytu v tl. 40mm v místech napojení 240m<sup>2</sup> a 40mm v celém úseku opravy, očištění metením strojně celý úsek, seříznutí krajnice od nánosu tloušťky do 100 mm a čištění příkopu od nánosu do 0,5 m<sup>3</sup>/m a uložení na skládku s oprávněním k opětovnému využití – recyklační středisko. Provede se SPOJOVACÍ POSTŘÍK Z EMULZE DO 0,5KG/M<sup>2</sup>. Následovat bude pokládka asfaltové vrstvy ACL16+ v tl. 5 cm. Provede se SPOJOVACÍ POSTŘÍK Z EMULZE DO 0,5KG/M<sup>2</sup>. Následovat bude pokládka asfaltové vrstvy ACO11+. Dosypání krajnic znovu získaným recyklátem frakce 0-22mm v šířce 30cm. Znovu získaný vyfrézovaný asfaltový recyklát zaříděný dle polycyklických aromatických uhlovodíků (PAU) ZAS-T1 bude využit jako R-materiál do asfaltových směsí nebo do zpevněných krajnic. Frézování a zalití příčných spár asfaltovou zálivkou v místě napojení nového asfaltového krytu a styku s místními komunikacemi. VDZ vodící čáry 125 mm v barvě po uplynutí 2 měsíců od pokládky dojde k obnově v plastu, toto se týká i VDZ plošné (STOP V6b a slzy V13 ). Po ukončení prací bude provedeno geodetické zaměření stavby (skutečná plocha asfaltových vrstev) autorizovaným geodetem.

Součástí zakázky je příprava návrhu, projednání včetně realizace DIO – celková uzavírka.

Dále je součástí zakázky zpracování návrhu vodorovného dopravního značení (vodící čára V4 v šíři 12,5 cm), vč. zajištění souhlasných stanovisek DOSS a vydání Stanovení přechodné úpravy provozu z příslušného Silničního správního úřadu.

Veškeré provedené práce budou dle platných norem ČSN, TP.

**Záruční doba: 36 měsíců**

### **Platební podmínky:**

Faktura bude vystavena měsíčně, a to v návaznosti na skutečně provedené práce dle stavebního deníku.

Předání dokončené stavby proběhne po kompletním dokončení stavebních prací a po předání řádně vedených dokladů (stavební deník, vážní lístky – asfalty, zkoušky, atesty a pod.).

**Termín realizace:** rok 2026, délka realizace 3 týdny

**Přílohy:** Položkový rozpočet s výkazem výměr, Výsledek PAU.

## **Fotodokumentace:**



27.02.2026 12:20  
49.65623, 14.51911  
Vojkov rožč. 257 53 Vojkov-Vrchotovy Janovice



27.02.2026 12:21  
49.65843, 14.51966  
11442, 257 53 Vojkov-Vrchotovy Janovice



### **Kontakty :**

Vedoucí oblasti Benešov: Jiří  
Zástupce vedoucího oblasti Be  
Provozní cestmistr: Petr Holub  
Správní cestmistr: Ing. Ludmila

Krajská správa a údržba silnic Středočeského kraje, příspěvková organizace, Zborovská 11, 150 21 Praha 5

Zpracoval: Provozní cestmistr Petr Holub

Příloha č. 2 – Oceněný soupis stavebních prací s výkazem výměr

## Krycí list rozpočtu

Název stavby:	III/11442 kř. I/18 - hranice okresu Benešov
Druh stavby:	Oprava povrchu vozovky
Oblast /CSM :	Benešov / CSM Sedlec Prčice
Lokalita/staničení:	CMS Sedlec Prčice, km 1,935 - 2,575
Uzlové body :	2222B011 - 2222A028

Objednatel: (název/sídlo)	Krajská správa a údržba silnic Středočeského kraje p.o. Zborovská 11, Praha 5
IČO:	00066001
Zodpovědná osoba objednatele :	
Rozpočet zpracoval:	

Zhotovitel: (název/sídlo)	
IČO:	

## Rozpočtové náklady v Kč

<b>A</b>	Stavební objekty	<b>B</b>	Vedlejší rozpočtové náklady stavby
Komunikace	<b>2 641 043,25</b>	Vedlejší rozpočtové náklady stavby	<b>63 000,00</b>
Propustek			
Sanace			
<b>Celkem bez DPH</b>			<b>2 704 043,25 Kč</b>
<b>DPH 21%</b>			<b>567 849,08 Kč</b>
<b>Celkem vč. DPH</b>			<b>3 271 892,33 Kč</b>

Objednatel :	Zhotovitel :
Datum, razítko a podpis	Datum, razítko a podpis

Stavba:	III/11442 kř. I/18 - hranice okresu Benešov							
SO :	Komunikace							
Staničení / uzlové body :	CMS Sedlec Prčice, km 1,935 - 2,575, 2222B011 - 2222A028							
Místo (lokality):	CSM Sedlec Prčice							
Pof.číslo pol.	kód pol.	Popis položky	MJ	Množství	Jedn.cena	Celkem Kč	Cenová soustava	
1.	02730.1	POMOC PRÁCE ZŘÍZ NEBO ZAJIŠŤ OCHRANU INŽENÝRSKÝCH SÍTÍ	kpl	1,00	5 000,00	5 000,00	OTSKP 2025	
		<i>Položka zahrnuje:</i> -podání elektronické žádosti o sdělení existence sítí v daném úseku. Žádost se podává u jednotlivých správců sítí, nejčastěji elektronicky přes jejich portály (např. ČEZ Distribuce, CETIN, plyn, vodovod...), -v případě zjištění existence vedení tras IS v daném úseku, provede Zhotovitel úkony, které budou vést k zajištění a ochraně těchto tras.						
2.	03720	POMOC PRÁCE ZAJIŠŤ NEBO ZŘÍZ REGULACI A OCHRANU DOPRAVY "DIO"	kpl	1,00	20 000,00	20 000,00	OTSKP 2025	
		<i>Položka zahrnuje:</i> -vypracování podrobného projektu DIO, jeho projednání a získání DIR -projednání a zajištění povolení DIO - vyznačení objízdné trasy DZ, pronájem, montáž, údržbu po dobu opatření, nezbytné přesuny a demontáž přechodného DZ.						
3.	02910	ZEMĚMĚŘICKÁ MĚŘENÍ VE VYSTAVBĚ	kpl	1,00	8 000,00	8 000,00	OTSKP 2025	
		<i>Položka zahrnuje:</i> -veškeré geodetické činnosti nezbytné pro správné umístění stavby v terénu, tzn. např.: - geodet ověřit, zda stávající obruby nebo vpusti obecné znaky IS, které mají být zachovány, výškové a směrové odpovídají (zda např. po pokládce nového koberce nebudou vpusti obecné znaky IS příliš nízké). - geodet určí tzv. "nulové" body: Stanovení pevných výškových bodů, od kterých se odvozuje frézování starého asfaltu a pokládka nových vrstev, aby byl dodržen správný odtok vody. - geodet ověřit výškové osazení případných prvků: např. pokud se stávající obruby nebo vpusti, obecné znaky IS pouze opravují/rektifikují (např. vytržení a znovuosazení do betonového lože), musí geodet vytyčit jejich novou správnou výšku tak, aby plynule navazovaly na nový povrch vozovky. - geodet provede kontrolu sklonů: Zaměření spádů (podélných i příčných), aby po opravě nevznikaly na silnici kaluže. - geodet musí zaměřit rozsah a hloubku podkladních vrstev, drenáží, sanací podloží, které se následně zakryjí předtím, než se definitivně zaasfaltují. To slouží jako doklad pro fakturaci (tzv. měření kubatur a ploch). -vyhotovení protokolu o vytyčení stavby se seznamem souřadnic vytyčených bodů a jejich polohopisnými (S-JTSK) a výškopisnými (Bpv) hodnotami. Rozsah Geodetických prací je definován především Technickými kvalitativními podmínkami (TKP).						
4.	02911	GEODETICKÉ ZAMĚŘENÍ SKUTEČNÉHO PROVEDENÍ	kpl	1,00	30 000,00	30 000,00	OTSKP 2025	
		<i>Položka zahrnuje:</i> -Zaměření skutečného provedení stavby jako celku.  V případě, změny technických parametrů vozovky budou Zhotovitelem provedeny následující úkony : 1. Geodet zhotovitele provede zaměření dotčených úseků pro ZPS (polohopis) a DI+TI (Dopravní a Technická infrastruktura) 2. Geodet zhotovitele do DTM sám vytvoří a nahraje data ZPS (Metodika od ČUZK zde: <a href="https://www.cuzk.gov.cz/DMVS/Methodika/Methodika_pro_geodety_k_aktualizaci_DTM_v2-1_final.aspx">https://www.cuzk.gov.cz/DMVS/Methodika/Methodika_pro_geodety_k_aktualizaci_DTM_v2-1_final.aspx</a> ) – následně předá pak informaci / protokol o úspěšném nahrání. 3. Geodet zhotovitele požádá zástupce objednatele o vydání neveřejných dat DTM pro zpracování DI+TI – dodá mapku s vyznačeným rozsahem nebo se může využít přehledná situace stavby (pro výdej dat DI+TI není nutné čekat na úplný závěr stavby) 4. Zástupce objednatele požádá o vydání neveřejných dat externího editora, přiloží mapku (rozsah) a kontakt na geodeta zhotovitele. 5. Externí editor skrze ISDMVS zažádá o výdej neveřejných dat, po vydání data předá zpět geodetovi Zhotovitele a v kopii informuje zástupce objednatele 6. Geodet zhotovitele upraví data a aktualizuje DI+TI, upravené data v JVF předá zpět na externího editora a v kopii informuje zástupce objednatele 7. Externí editor provede kontrolu a nahraje data 8. Externí editor případně reklamuje chybu a opravené znovu nahraje 9. Protokol o úspěšném nahrání Externí editor předává na zástupce objednatele a geodeta zhotovitele. V bodech 1.-9. je popsán celý postup s tím, že Zhotovitel/respektive Geodet zhotovitele dodává podklady a součinnost, náklady spojené s činností Externího editora hradí Objednatel.						
5.	113746	FRÉZOVÁNÍ ZPEVNĚNÝCH PLOCH ASFALTOVÝCH TL. DO 100MM	m2	4 340,00	33,40	144 956,00	OTSKP 2025	
		640 x 6,4 = 4100m2 + 240m2 (rozjezdy) Frézování bude provedeno v celé ploše v tl. 40mm <i>Položka zahrnuje:</i> -frézování, -naložení materiálu na dopravní prostředek, -povinný odkup dle směrnice zadavatele - č. R-Sm -16 v platném znění a kompletního očištění frézovaného podkladu. Cena je konečná a zahrnuje strojní zametení samosběrným vozem i případné ruční dočištění v okolí inženýrských sítí (poklopy, vpusti), obrubníků a napojovacích spár. Povrch bude předán zbavený veškerého prachu a volných nečistot v kvalitě umožňující okamžité provedení spojovacího postřiku a pokládky nových vrstev dle platných norem ČSN a TP.						
6.	919112	ŘEZÁNÍ ASFALTOVÉHO KRYTU VOZOVEK TL DO 100MM	bm	47,00	110,69	5 202,43	OTSKP 2025	
		7m + 40m = 47m začátek a konec opravovaného úseku , napojení MK						
7.	572213	SPOJOVACÍ POSTŘIK Z EMULZE DO 0,5KG/M2	m2	8 680,00	10,88	94 438,40	OTSKP 2025	
		aplikace bude provedena v provedení celkem 8200m2 + 480m2 rozjezdy ( bude provedeno pod každou vrstvou )						

		Položka zahrnuje: -dodávku materiálu, -dopravu a strojní aplikaci rozstřikovačem na očistěný podklad, -případně nezbytné dočistění plochy (fukarem) bezprostředně před aplikací a ochrana okolních konstrukcí (obrubníky, dlažby, fasády) proti potřísnění. Výsledkem musí být souvislý film pojiva zajišťující dokonalé spolupůsobení vrstev vozovky dle ČSN 73 6121.					
8.	574A44	ASFALT. BETON PRO OBRUSNÉ VRSTVY ACO 11+ TL. 50 MM, 640 x 6,4 = 4100m <sup>2</sup> + 240m <sup>2</sup> (rozjezdy) pokládka bude provedena na celé ploše v tloušťce 50mm Fakturace za pokládku asfaltových směsí bude probíhat na základě skutečnosti. Pro fakturaci bude provedeno přesné zaměření každé asfaltové vrstvy zvlášť (včetně tloušťky) v souladu s TKP-1 V místě napojení nové části vozovky a MK je nutné provést pokládku obrusné vrstvy s dostatečným přesahem zajišťujícím vyrovnání nivellí původní a opravované vozovky.	m <sup>2</sup>	4 340,00	255,45	1 108 653,00	OTSKP 2025
9.	574C06	ASFALTOVÝ BETON PRO LOŽNÍ VRSTVY ACL 16+, 16S 640 x 6,4 = 4100m <sup>2</sup> + 240m <sup>2</sup> (rozjezdy) x 0,04 = 174m <sup>3</sup> vyrovnaný v úseku (budou doloženy Vážními listky) Fakturace za pokládku asfaltových směsí bude probíhat na základě skutečnosti. Pro fakturaci bude provedeno přesné zaměření každé asfaltové vrstvy zvlášť v souladu s TKP-1	m <sup>3</sup>	174,00	5 135,65	893 603,10	OTSKP 2025
10.	113764	FRÉZOVÁNÍ DRAŽKY PRŮŘEZU DO 400MM2 V ASFALTOVÉ VOZOVCE 7m + 40m = 47m začátek a konec opravovaného úseku, napojení na MK	m	47,00	55,35	2 601,45	OTSKP 2025
11.	931314	TESNĚNÍ DILATAČ SPAR ASF ZÁLIVKOU PRŮŘ DO 400MM2 7m + 40m = 47m bude provedeno ve styku dvou materiálů + napojení na MK a začátek konec výspravy	m	47,00	71,95	3 381,65	OTSKP 2025
12.	12922	ČIŠTĚNÍ KRAJNIC OD NÁNOSU TL. DO 100MM 2 x 640 x 0,3 = 384m <sup>2</sup> Položka zahrnuje: -vodorovnou a svislou dopravu, přemístění, přeložení, manipulace s materiálem, a uložení na skládku k recyklaci Položka nezahrnuje: - uložení odpadu ze stavby viz pol.014103.R	m <sup>2</sup>	384,00	27,67	10 625,28	OTSKP 2025
13.	56962	ZPEVNĚNÍ KRAJNIC Z RECYKLOVANÉHO MATERIÁLU TL DO 100MM 2 x 640 x 0,3 = 384m <sup>2</sup>	m <sup>2</sup>	384,00	151,66	58 237,44	OTSKP 2025
14.	12932	ČIŠTĚNÍ PŘÍKOPŮ OD NÁNOSU DO 0,5M3/M 2 x 640 = 1280m + 70m (žlabovky) Položka zahrnuje: -vodorovnou a svislou dopravu, přemístění, přeložení, manipulace s materiálem, a uložení na skládku k recyklaci Položka nezahrnuje: - uložení odpadu ze stavby viz pol.014103.R	m	1 350,00	150,00	202 500,00	OTSKP 2025
15.	014103.R	ULOŽENÍ ODPADU ZE STAVBY NA SKLÁDKU S OPRAVNĚNÍM K OPĚTOVNĚMU VYUŽITÍ - RECYKLAČNÍ STŘEDISKO 17 05 04 - Zemina a kamení neuvedené pod číslem 17 05 03 nepotřebný výkop - zemina, drny, kamení - nevhodný materiál pro další použití na této stavbě Položka zahrnuje: Náklad na uložení do recyklačního střediska či na skládku s oprávněním k opětovnému využití dodaného typu odpadu. Zhotovitel doloží platné oprávnění opravující ho k nakládání s odpady a dále doloží evidenci odvezeného množství tzv. Průvodku odpadu (s uvedením datu odvozu, množství-váhy, názvu stavby). Tuto průvodku si odsouhlasí zástupci smluvních stran. Odpad z položek 12922, 12932-předpokládaná výtěžnost 1070 t 12922 = 384m <sup>2</sup> x 0,1 x 1,5 = 57,6t 12932 = 1350 x 0,5 x 1,5 = 1012,5t	t	1 070,00	55,35	59 224,50	Vlastní
16.	91551	VODOROVNÉ DOPRAVNÍ ZNAČENÍ - PŘEDEM PŘIPRAVENÉ SYMBOLY V6b - příčná čára souvislá s nápisem STOP = 8m <sup>2</sup> V13 - šikmé rovnoběžné čáry = 18m <sup>2</sup> Položka zahrnuje: - dodání a pokládku předepsaného symbolu v PLASTU STRUKTURÁLNÍ NEHLUČNÉ - předznačení a reflexní úpravu Fakturace proběhne po provedení	KUS	2,00	1 500,00	3 000,00	OTSKP 2025
17.	915211	VODOROVNÉ DOPRAVNÍ ZNAČENÍ PLASTEM HLADKÉ - DODÁVKA A POKLÁDKA 2 x 640 x 0,125 = 160m <sup>2</sup> VDZ - V4 - 12,5cm Položka zahrnuje: - příprava podkladu - dodání a pokládku nátěrového materiálu - předznačení a reflexní úpravu Způsob měření: - měří se pouze natíraná plocha FAKTURACE PROBĚHNE AŽ PO PROVEDENÍ	m <sup>2</sup>	160,00	260,00	41 600,00	OTSKP 2025
18.	915111	VODOROVNÉ DOPRAVNÍ ZNAČENÍ BARVOU HLADKÉ - DODÁVKA A POKLÁDKA VDZ - V4 - 12,5cm : 2 x 640 x 0,125 = 160m <sup>2</sup> V6b a V 13 : 8+18= 26m <sup>2</sup> Položka zahrnuje: - příprava podkladu - dodání a pokládku nátěrového materiálu - předznačení a reflexní úpravu Způsob měření: - měří se pouze natíraná plocha	m <sup>2</sup>	186,00	70,00	13 020,00	OTSKP 2025
Celkem bez DPH						2 704 043,25	



<b>Vydání kolaudačního souhlasu stavby – právní účinnost předávacího protokolu stavby</b>	
<b>Odchytky od schváleného projektu a jejich důvody</b>	
Viz změnové listy a důvodová zpráva, posunutí půdorysné kanalizace z důvodu existence podzemních vedení inženýrských sítí v místech nepředpokládaných v projektové dokumentaci.	
<b>Soupis nepodstatných vad a nedodělků zřejmých při odevzdání převzetí</b>	
ne	
<b>Dohoda o opatřeních a lhůtách k odstranění nedodělků a vad</b>	
ne	
<b>Dohoda o zajištění přístupu zhotovitele do objektu za účelem odstranění nedodělků a vad</b>	
ne	
<b>Dodatečně požadované práce a dodávky a způsob jejich zajištění</b>	
ne	
<b>Termín úplného vyklizení Staveniště:</b>	
<b>Další ujednání, např. dohoda o vypořádání vzájemných práv a nároků</b>	
<i>administrativní převjíмка dokladů bude dokončena do .....</i>	
<b>Údaje o převzetí dokumentace skutečného provedení stavby:</b>	
ne	
<b>Listinné doklady vydané v průběhu realizace výstavby</b>	
<b>Samostatná příloha</b>	
<b>Cena podle smlouvy o dílo a dodatků na stavbu</b>	<b>Kč</b>
<b>Cena podle smlouvy o dílo a dodatků na TDS</b>	<b>Kč</b>
<b>Celková cena s DPH</b>	

**Záruční doba (konečné datum):**

Soupis příloh, které tvoří nedílnou součást tohoto protokolu

Samostatná příloha

**Vyjádření účastníků řízení:**

ne

**Datum skončení přejímacího řízení:**

**Dnem skončení přejímacího řízení zástupci zhotovitele odevzdávají dokončenou stavbu: „název akce“ a zástupci objednatele ji přejímají. Zároveň zástupci budoucího uživatele přejímají toto dílo do své správy a užívání.**

	<b>Jméno a příjmení</b>	<b>podpisy</b>
<b>Zástupci zhotovitele</b>		
Zástupci přejímací <b>organizace</b>		
<b>Zástupci budoucího uživatele</b>		
<b>Ostatní účastníci řízení</b>		

Příloha č. 4 – Časový harmonogram

## HARMONOGRAM ČASOVÝ

„III/11442 kř. I/18 – hranice okresu Benešov“

provádění / čas (týdny)	1	2	3					
Převzetí staveniště/DIO								
Frézování								
zemní práce, sanace vozovky								
Pokládka AC vrstev								
Dokončovací práce/vyklizení staveniště								

Příloha č. 5 – Seznam poddodavatelů

### **SEZNAM PODDODAVATELŮ A POPIS JEJICH PLNĚNÍ**

dle § 105 odst. 1 písm. b) zákona č. 134/2016 Sb., o zadávání veřejných zakázek, ve znění pozdějších předpisů

Nemáme v úmyslu zadat žádnou část veřejné zakázky poddodavateli. Veškeré práce provedeme vlastními kapacitami.

## **SEZNAM DOKUMENTŮ PRO ZAHÁJENÍ OMEZENÍ PROVOZU NA POZEMNÍ KOMUNIKACI**

### **Článek 1.**

#### **Dokumenty, které předává Objednatel Zhotoviteli**

1. Kompletní zpráva od akreditované laboratoře k zařídění PAU, pokud jí Objednatel disponuje

### **Článek 2.**

#### **Dokumenty, které předává Zhotovitel Objednateli**

1. Finanční harmonogram
2. Kompletní zpráva od akreditované laboratoře k zařídění PAU, pokud jí Objednatel požaduje
3. Všechna potřebná povolení vydané SSÚ
  - 3.1. DIO
  - 3.2. Rozhodnutí o uzavírce podle § 24 odst. 1 ZPK, je-li vydáno
  - 3.3. Rozhodnutí o zvláštním užívání pozemní komunikace podle § 25 odst. 1 ZPK, je-li vydáno
4. Informace o zavedeném systému jakosti ISO
5. Plná moc v případě, že stavbyvedoucí není uveden ve Smlouvě

Příloha č. 7 – Seznam dokumentů pro převzetí díla

## **SEZNAM DOKUMENTŮ PRO UVEDENÍ STAVEBNÍ ČÁSTI DÍLA DO PROVOZU**

### **Článek 1.**

**Dokumenty, které předává Objednatel Zhotoviteli**

### **Článek 2.**

**Dokumenty, které předává Zhotovitel Objednateli**

1. Vážní lístky k materiálu odebranému Zhotovitelem na stavbě
2. Vážní lístky na použité asfaltové směsi
3. Certifikáty na všechny použité materiály

Příloha č. 8 – Další náležitosti Stavebního deníku

### DALŠÍ NÁLEŽITOSTI STAVEBNÍHO DENÍKU

1. Stavební deník bude veden fyzicky, v listinné formě;
2. Po dobu provádění stavebních prací na Díle zajistí Zhotovitel přítomnost Stavebního deníku na Staveništi;

*nebo, dle rozhodnutí Zhotovitele, o kterém informuje nejpozději v den počátku vedení Stavebního deníku:*

1. Stavební deník bude veden v elektronické formě
2. Vedení Stavebního deníku v elektronické formě zajistí Zhotovitel na vlastní náklady, který bude nad rámec povinností dle příslušných právních předpisů splňovat následující požadavky Objednatele:
  - a. osoby přistupující k elektronickému stavebnímu deníku mohou provést identifikaci a autentizaci prostředkem pro elektronickou identifikaci nejméně v úrovni značná, a to dle Nařízení Evropského parlamentu a Rady (EU) č. 910/2014 ze dne 23. července 2014 o elektronické identifikaci a službách vytvářejících důvěru pro elektronické transakce na vnitřním trhu a o zrušení směrnice 1999/93/ES
  - b. technické řešení elektronického Stavebního deníku musí zajišťovat, že o veškerých jeho úpravách bude pořízeno neupravitelné časové razítko, a to v době úpravy;
  - c. elektronický stavební deník musí být uchován na náklady a nebezpečí zhotovitele po dobu, po kterou trvá záruka za jakost, byť i části stavby, nejméně však po dobu 10 let od vydání kolaudačního souhlasu, popřípadě od provedení díla, pokud se kolaudační souhlas nevyžaduje, nedohodnou-li se smluvní strany jinak.
3. Zhotovitel dále zajistí proškolení příslušného personálu Objednatele, TDS a AD v práci s programem Stavebního deníku; k proškolení dojde vždy v čase a místě určeném:
  - d. Pro personál Objednatele Objednatelem
  - e. Pro personál TDS ze strany TDS
  - f. Pro personál AD ze strany AD

## **DALŠÍ TECHNICKÉ POŽADAVKY OBJEDNATELE**

**Zhotovitel je nad rámec Technický podmínek povinen:**

### **Článek 1.**

#### **Obecné**

- 1.1. Zhotovitel předloží Objednateli doklad o zavedeném systému zajištění jakosti ve smyslu Metodického pokynu „Systém jakosti v oboru pozemních komunikací“, uveřejněného na [www.pjpk.cz](http://www.pjpk.cz).
- 1.2. Zhotovitel je povinen při realizaci Díla zajistit splnění povinností stanovených právními předpisy ve vztahu k ochraně objektů geologického nebo archeologického zájmu na Staveništi. Nález jakýchkoli objektů geologického nebo archeologického zájmu na Staveništi Zhotovitel rovněž neprodleně oznámí Objednateli a předá je do péče Objednatele. Zhotovitel podnikne odpovídající opatření k tomu, aby se zabránilo neoprávněnému odnesení nebo poškození těchto nálezů.

### **Článek 2.**

#### **Staveniště**

- 2.1. Zhotovitel je povinen zajistit vytyčení Staveniště.
- 2.2. Zhotovitel je povinen neumožnit přístup na Staveniště jiným osobám, než u kterých je to nutné vzhledem k provádění Díla.
- 2.3. Zhotovitel je povinen zajistit aktualizaci vyjádření dotčených orgánů státní správy a správců sítí veřejné infrastruktury, tak, aby tato vyjádření byla platná po celou dobu plnění Díla, jsou-li k jeho plnění potřebná.
- 2.4. Zhotovitel získá veškerá povolení, která mohou být vyžadována orgány státní správy k používání přístupových komunikací.
- 2.5. Zhotovitel na vlastní náklady zajistí označení Staveniště logem Objednatele a Zhotovitele, a to dle pokynu Objednatele.
- 2.6. Komerční informační tabule lze na Staveništi umístit pouze s předchozím písemným souhlasem Objednatele.
- 2.7. Zhotovitel na vlastní náklady zajistí veškeré značení a směrové tabule na Staveništi a přístupových komunikacích vyžadované právními předpisy

### **Článek 3.**

#### **Nakládání s odpady**

- 3.1. Zhotovitel je povinen nepotřebný materiál, uvedený ve Směrnici č. 16, vytěžený v průběhu realizace Díla, odkoupit v souladu s touto směrnicí.
- 3.2. Zhotovitel je povinen nepotřebný materiál, neuvedený ve Směrnici R-Sm-16, recyklovat v souladu se Směrnicí R-Sm-42, jejíž platné znění je součástí zadávací dokumentace, a v souladu s rozpočtem (soutiskem prací) Objednatele.
- 3.3. V případě, že se jedná o nebezpečný odpad, je Zhotovitel povinen materiál dle předchozího článku recyklovat pouze v případě, že tak ukládá projektová dokumentace; v takovém případě je Zhotovitel povinen postupovat v souladu s obecně platnými právními předpisy upravujícími nakládání s nebezpečným odpadem.
- 3.4. Odpovědnost za nepotřebný materiál přechází na Zhotovitele v okamžiku započetí nakládání s tímto odpadem.
- 3.5. Zhotovitel je povinen Objednateli odevzdat doklad o uložení odpadu dle Směrnice R-Sm-42 bez zbytečného odkladu od uložení odpadu.

#### **Článek 4.**

##### **Pokládky asfaltových směsí**

- 4.1. Zhotovitel je oprávněn provést jakoukoliv pokládku asfaltové směsi pouze po odsouhlasení záznamu o této pokládce ve stavebním deníku Objednatelům nebo jeho zástupcem.
- 4.2. Záznam ve o pokládce dle předchozího článku musí obsahovat zejména typ pokládané asfaltové směsi.
- 4.3. V případě, že Zhotovitel provede pokládku asfaltové směsi v rozporu s tímto odstavcem, je povinen na pokyn Objednatel provést odkrytí takto položené vrstvy a její opětovnou pokládku na vlastní náklady.

#### **Článek 5.**

##### **Měsíční zpráva o postupu prací dle Smlouvy**

Zpráva o postupu prací bude obsahovat zejména údaje o:

- 1.1. průběhu plnění Díla, vč. fotodokumentace,
- 1.2. dodávkách zařízení a materiálu na Stavenišť, vč. údajů o výrobcí, místu výroby, kontrolách a zkouškách, nakládce a dodání na Stavenišť a certifikátů rozhodujících materiálů a zařízení,
- 1.3. realizovaných prohlídkách a zkouškách, vč. popisu jejich průběhu a dokumentů o jejich závěrech,
- 1.4. skutečném počtu personálu Zhotovitel v jednotlivých kategoriích a bezpečnostní statistiky. Součástí této zprávy bude též srovnání skutečného a plánovaného postupu provádění Díla, vč. popisu opatření, která Zhotovitelem byla nebo budou přijata k zamezení zpoždění.

#### **Článek 6.**

##### **Geodetické zaměrování**

- 6.1. Zhotovitel je povinen zajistit geodetické zaměření každé konstrukční vrstvy komunikace po jejím provedení, nejpozději před pokládkou následující vrstvy.
- 6.2. Zaměření bude provedeno v intervalech max. 10 m podélně (u obrusné vrstvy ACO v max. 5 m intervalech) s min. 3 body napříč jízdnicí pruhy.
- 6.3. Fakturace bude prováděna podle skutečně zaměřených ploch a výškových rozdílů, potvrzených technickým dozorem stavebníka (TDS). Jakékoliv odchylky tloušťky mimo toleranci ČSN a TKP budou řešeny srážkou z fakturace.
- 6.4. Objednatel má právo provést kontrolní měření nebo odběr jader (odvrtů) k ověření skutečných tloušťek asfaltových vrstev.

#### **Článek 7.**

##### **Časový harmonogram stavby**

Podrobný harmonogram prací musí obsahovat zejména:

- 1.1. časový plán plnění Díla, vč. případných fází;
- 1.2. plánované dodávky zařízení a materiálu na Stavenišť;
- 1.3. plánované prohlídky a zkoušky;
- 1.4. předpokládaný počet personálu Zhotovitel v jednotlivých kategoriích.

#### **Článek 8.**

##### **Zkoušky**

## **Článek 9.**

### **Povinnosti v souvislosti s vedením Digitální technické mapy STK**

9.1. Netýká se.

## **Článek 10.**

### **Souhrnná zpráva zhotovitele**

10.1. V případě pokládky asfaltových povrchů bude součástí souhrnné zprávy i zařazení nových asfaltových vrstev akreditovanou laboratoří se stanovením třídy asfaltových směsí dle Vyhlášky č. 283/2023 Sb., s rozsahem polyaromatických uhlovodíků (PAU), kdy přípustná třída je pouze ZAS-T1 a ZAS-T2.

## **Článek 11.**

### **Fakturace**

11.1. Zhotovitel je povinen k faktuře předložit měřičský protokol ve formátu XLS a výkres ve formátu DWG s porovnáním skutečných výšek a projektované nivelety.