

## Smlouva o výpůjčce nebytových prostor (dále jen „Smlouva“)

**Půjčitel:** Česká republika - Krajské ředitelství policie  
Královéhradeckého kraje  
se sídlem: Ulrichovo náměstí 810/4, 500 02 Hradec Králové  
za kterou právně jedná: plk. Mgr. Ing. Marek Baudyš, náměstek ředitele krajského  
ředitelství  
pro ekonomiku, na základě Pokynu ředitele Krajského  
ředitelství policie Královéhradeckého kraje ze dne 26. 6. 2018  
IČO: 75151545  
DIČ: CZ75151545  
bankovní spojení: Česká národní banka, číslo účtu 19-0023235881/0710  
ID datové schránky: urnai6d  
Kontaktní adresa: Krajské ředitelství policie Královéhradeckého kraje  
Oddělení správy nemovitého majetku  
Ulrichovo náměstí 810/4  
500 02 Hradec Králové

Kontaktní osoba za půjčitele oprávněná jednat ve věci plnění: [REDACTED]  
referent společné státní správy a samosprávy, oddělení správy nemovitého majetku, odbor  
správy majetku, tel.: [REDACTED]

Kontaktní osoba za půjčitele oprávněná jednat ve věcech technických: [REDACTED]  
vedoucí oddělení provozu a údržby majetku, odbor správy majetku, tel.: 7 [REDACTED]  
[REDACTED]

(dále jen „Půjčitel“),

a

**Vypůjčitel:** Státní zemědělský intervenční fond  
se sídlem: Ve Smečkách 801/33, Nové Město, 110 00 Praha 1  
za kterou právně jedná: [REDACTED]  
pověřeného k podpisu na základě jmenování Podpisového řádu  
č. A6040 v účinném znění  
IČO: 48133981  
DIČ: CZ48133981  
bankovní spojení: Česká národní banka, Praha  
číslo účtu: 3926001/0710  
ID datové schránky: jn2aiqd  
Kontaktní adresa: Státní zemědělský intervenční fond  
Regionální odbor Hradec Králové  
Ulrichovo náměstí 810/4  
500 02 Hradec Králové

Kontaktní osoba za vypůjčitele oprávněná jednat ve věci plnění: [REDACTED]  
[REDACTED]

(dále jen „Vypůjčitel“),

(společně také jako „Smluvní strany“ nebo jednotlivě „Smluvní strana“),

uzavírají podle ustanovení § 19 zákona č. 219/2000 Sb., o majetku České republiky a jejím vystupování v právních vztazích, v platném znění (dále jen „**Zákon č. 219/2000 Sb.**“), podle § 14 a násl. vyhlášky č. 62/2001 Sb., o hospodaření organizačních složek státu a státních organizací s majetkem státu, v platném znění (dále jen „**Vyhláška č. 62/2001 Sb.**“) a podle ustanovení § 2193 a násl. zákona č. 89/2012 Sb., občanský zákoník, v platném znění (dále jen „**Zákon č. 89/2012 Sb.**“), tuto Smlouvu o výpůjčce nebytových prostor.

## **Článek I. Úvodní ustanovení**

1. Česká republika je výlučným vlastníkem a Krajské ředitelství policie Královéhradeckého kraje (dále jen „**KRPKHK**“) je na základě Opatření o určení nemovitého majetku organizační složky státu Krajského ředitelství policie Královéhradeckého kraje č.j. MV-91479-1/OSM-2009 ze dne 22.12.2009 vydaného Ministerstvem vnitra, a ve smyslu § 9 Zákona č. 219/2000 Sb., příslušné hospodařit s níže uvedeným nemovitým majetkem státu:
  - budova č. p. 810 (stavba pro administrativu) v ulici Ulrichovo náměstí v Hradci Králové, nacházející se na pozemku parcelní číslo st. 903/1, druh pozemku zastavěná plocha a nádvoří, způsob ochrany nemovitosti ochranné pásmo, nemovitá kulturní památka, památková zóna, rezervace, nemovitá národní kulturní památka, v katastrálním území a v obci Hradec Králové, která je zapsaná na listu vlastnictví 25427 u Katastrálního úřadu pro Královéhradecký kraj, Katastrální pracoviště Hradec Králové (dále jen „**Budova**“). Adresa Budovy: Ulrichovo náměstí 810/4, 500 02 Hradec Králové.
2. Půjčitel konstatuje, že ve shora uvedené Budově se nacházejí prostory (dále definované v článku II. touto Smlouvou), které jsou pro Půjčitele na základě rozhodnutí ředitele Krajského ředitelství policie Královéhradeckého kraje ze dne 29. 4. 2026 č.j.: KRPH-4217-1/ČJ-2026-0500MN dočasně nepotřebným majetkem k plnění funkcí státu nebo jiných úkolů v rámci jeho působnosti ve smyslu ustanovení § 14 odst. 7 Zákona č. 219/2000 Sb.

## **Článek II. Předmět a účel výpůjčky**

1. Půjčitel touto Smlouvou přenechává Vypůjčiteli do bezúplatného užívání kancelářské prostory v Budově o celkové výměře **1.340,74 m<sup>2</sup>**, které se nacházejí ve druhém a třetím patře východní části Budovy (dále také jen „**Předmět výpůjčky**“), vše vymezené v Příloze č. 2 této Smlouvy, která je nedílnou součástí této Smlouvy.
2. Půjčitel přenechává Předmět výpůjčky k bezúplatnému užívání Vypůjčiteli na dobu uvedenou v článku III. této Smlouvy za účelem výkonu agendy Státního zemědělského intervenčního fondu Regionálního odboru Hradec Králové (dále jen „**RO SZIF Hradec Králové**“). Vypůjčitel není oprávněn poskytovat vypůjčené prostory jiným právním subjektům.
3. Vypůjčitel je oprávněn užívat i ty prostory (chodby, schodiště, osobní oběžný výtah, sociální zařízení), které jsou nezbytné k naplnění účelu této Smlouvy (např. k přístupu do/k Předmětu výpůjčky).

4. Vypůjčitel prohlašuje, že je mu stav vypůjčených nebytových prostor dobře znám, neboť si je prohlédl před uzavřením této Smlouvy, a potvrzuje, že jsou ve stavu způsobilém k řádnému užívání podle této Smlouvy a že jej Půjčitel seznámil se zvláštními pravidly, která je třeba při užívání vypůjčených nebytových prostor zachovávat.

### **Článek III. Doba výpůjčky**

1. Výpůjčka nebytových prostor se sjednává na dobu od **1. 6. 2026** do **31. 5. 2034**.
2. Uživací vztah založený touto Smlouvou zaniká uplynutím doby, na kterou byl sjednán.
3. Uživací vztah je možné ukončit dohodou obou Smluvních stran.
4. Obě Smluvní strany se dohodly, že tento uživací vztah lze ukončit výpovědí bez udání důvodu. Výpovědní doba činí tři měsíce a počne běžet prvním dnem měsíce následujícího po doručení písemné výpovědi druhé Smluvní straně.
5. V případě, že přestanou být plněny podmínky podle ustanovení § 14 odst. 7 Zákona č. 219/2000 Sb., je Půjčitel oprávněn výpůjčku ukončit okamžitě. Okamžité ukončení výpůjčky je účinné dnem doručení oznámení Vypůjčiteli.
6. Smluvní strany se výslovně dohodly na vyloučení pokračování výpůjčky po dni, kdy má výpůjčka podle této Smlouvy skončit.

### **Článek IV. Úhrada za související služby**

1. Smluvní strany se dohodly, že Vypůjčitel nebude Půjčiteli poskytovat za užívání Předmětu výpůjčky uvedené v článku II. odst. 1 této Smlouvy peněžité plnění ani náhradu.
2. Smluvní strany se dohodly, že služby spojené s užíváním Předmětu výpůjčky, zejména vytápění, dodávku elektrické energie, dodávku vody, odvádění odpadních a srážkových vod a případně ostatní služby jinde neuvedené (dále jen „**služby spojené s užíváním**“, výlučně užívaných Vypůjčitelem, bude Vypůjčitel zajišťovat Půjčitel a Vypůjčitel bude náklady s tím spojené hradit Půjčiteli.

#### **2.1. Dodávka pitné vody a odvod odpadních a srážkových vod**

Vypůjčitel se zavazuje zajistit dodávku pitné vody a odvod odpadních a srážkových vod v Předmětu výpůjčky pro 67 zaměstnanců RO SZIF Hradec Králové. Půjčitel bude provádět vyúčtování za celý kalendářní rok v cenách dodavatele na základě ročních směrných čísel spotřeby vody, uvedených v příloze č. 12 vyhlášky č. 428/2001 Sb., v platném znění, tj. 14 m<sup>3</sup>/rok na zaměstnance a dle počtu zaměstnanců.

Vypůjčitel se zavazuje hradit Půjčiteli náhradu nákladů za vodné a stočné čtvrtletně, a to na základě daňového dokladu (faktury), který Půjčitel vystaví a zašle Vypůjčiteli vždy do 15. dne druhého měsíce příslušného kalendářního čtvrtletí daného roku. Splatnost daňového dokladu (faktury) činí třicet (30) kalendářních dnů ode dne jeho vystavení a Vypůjčitel se zavazuje uhradit fakturovanou částku ve stanovené lhůtě.

## 2.2. Dodávka tepla a teplé užitkové vody

Půjčitel se zavazuje zajistit plynulou dodávku tepla a teplé užitkové vody (dále jen „TUV“) z výměňkové stanice umístěné v Budově o celkové vytápěné ploše Předmětu výpůjčky 1340,74 m<sup>2</sup>, tj. 27,00 % z celkové vytápěné plochy. Dodávka tepla a TUV bude uskutečňována v souladu s vyhláškou č. 194/2007 Sb., v platném znění. Půjčitel je oprávněn omezit nebo přerušit dodávku tepla v souladu s §76 odst. 4 zákona č. 458/2000 Sb., v platném znění.

Půjčitel se zavazuje předložit roční vyúčtování celkových nákladů na teplo a TUV způsobem a ve lhůtě stanovených vyhláškou č. 372/2001 Sb., v platném znění. Spotřeba tepla a TUV je vykazována měřiči typ ISTA. Pro potřeby vyúčtování se jedná o měřidla fakturační.

Vypůjčitel se zavazuje hradit Půjčiteli náhradu nákladů za dodávku tepla a TVU čtvrtletně, a to na základě daňového dokladu (faktury), který Půjčitel vystaví a zašle Vypůjčiteli vždy do 15. dne druhého měsíce příslušného kalendářního čtvrtletí daného roku. Splatnost daňového dokladu (faktury) činí třicet (30) kalendářních dnů ode dne jeho vystavení a Vypůjčitel se zavazuje uhradit fakturovanou částku ve stanovené lhůtě.

## 2.3. Dodávka elektrické energie

Půjčitel se zavazuje zajistit od svého externího dodavatele plynulou dodávku elektrické energie do Předmětu výpůjčky. Půjčitel nezodpovídá za případné škody, které vzniknou Vypůjčiteli z důvodu omezení nebo přerušení dodávky elektrické energie ze strany jejího externího dodavatele. Půjčitel se zavazuje předkládat Vypůjčiteli k úhradě čtvrtletní vyúčtování nákladů ve výši 27,00 % z vypočtených celkových nákladů na dodávku elektrické energie do Budovy Půjčitele.

Vypůjčitel se zavazuje hradit Půjčiteli náhradu nákladů za dodávku elektrické energie čtvrtletně, a to na základě daňového dokladu (faktury), který Půjčitel vystaví a zašle Vypůjčiteli vždy do 15. dne druhého měsíce příslušného kalendářního čtvrtletí daného roku. Splatnost daňového dokladu (faktury) činí třicet (30) kalendářních dnů ode dne jeho vystavení a Vypůjčitel se zavazuje uhradit fakturovanou částku ve stanovené lhůtě.

## 2.4. Úklid společných prostor

Na poskytování služeb spočívajících v úklidu společných prostor ve východní části Budovy (tj. chodeb, schodiště a sociálního zařízení) uzavřel Půjčitel samostatnou smlouvu s třetí osobou. Půjčitel bude po dobu trvání výpůjčky měsíčně Vypůjčiteli přefakturovat poměrnou část úhrady za úklidové práce vypočtenou jako poměr plochy Předmětu výpůjčky výlučně užívaný Vypůjčitelem ku celkové ploše užívané všemi subjekty, tj. **0,345**. Poměrnou část úhrady za úklidové práce se Vypůjčitel zavazuje hradit na základě faktur vystavených Půjčitelem.

3. Vypůjčitel si zajistí na vlastní náklady odvoz a likvidaci odpadů a úklid jím výlučně užívaného Předmětu výpůjčky.
4. Půjčitel je oprávněn zvýšit úhradu nákladů na Služby spojené s užíváním Předmětu výpůjčky jednostranným písemným sdělením v případě, že dojde ke zvýšení cen ze strany dodavatele. Půjčitel se zavazuje vést evidenci o nákladech souvisejících s provozem Služeb spojených s užíváním a umožnit Vypůjčiteli její přezkoumání.
5. Vypůjčitel se zavazuje písemně a bez prodlení hlásit Půjčiteli případné změny v počtu zaměstnanců RO SZIF s uvedením data změny, změny a závady spojené s odběrem elektrické energie, změny vytápěných ploch a závad v rozvodné síti tepla a TUV, včetně závad na jejich dodávce.

6. Nedoplatek nebo přeplatek za Služby spojené s užíváním Předmětu výpůjčky podle vyúčtování je splatný do 15 dnů od jeho přijetí.
7. Faktura bude mít náležitosti daňového dokladu dle platných právních předpisů a bude zasílána elektronicky na adresu datové schránky Vypůjčitele uvedenou v záhlaví této Smlouvy nebo na adresu elektronické pošty: [REDAKCE] Den uskutečnění zdanitelného plnění nastává dnem vystavení daňového dokladu. Daňový doklad - faktura zasláný na adresu elektronické pošty určenou v předchozí větě musí obsahovat zaručený elektronický podpis nebo být zabezpečen jakýmkoliv jiným certifikátem uznávaným právním řádem České republiky.
8. Vypůjčitel je oprávněn vrátit bez zaplacení fakturu, pokud nebude obsahovat náležitosti stanovené platnými právními předpisy a touto Smlouvou, budou-li tyto údaje uvedeny chybně. Půjčitel podle povahy nesprávnosti fakturu opraví. Do doby vystavení opravené faktury není Vypůjčitel v prodlení s úhradou. Okamžikem doručení opravené faktury počíná běžet nová lhůta splatnosti v délce 30 kalendářních dnů.
9. Zaplacením se podle této Smlouvy rozumí připsání příslušné částky plateb na bankovní účet Půjčitele uvedeného v záhlaví této Smlouvy. U plateb bude uváděn variabilní symbol Služby spojené s užíváním Předmětu výpůjčky.
10. Skončí-li nebo počne-li užívání Předmětu výpůjčky v průběhu kalendářního měsíce, náleží Půjčiteli pouze poměrná část nákladů na poskytované služby.
11. Půjčitel je povinen informovat Vypůjčitele o případné změně účtu či jiných platebních údajů, na něž má být hrazena úhrada za Služby spojené s užíváním. Pro vyloučení všech pochybností se má za to, že uvedení jiného čísla účtu na daňovém dokladu - faktuře, vystaveném Půjčitelem v souladu s touto Smlouvou a doručené Vypůjčiteli, je oznámením změny účtu dle tohoto odstavce.
12. Neuhradí-li Vypůjčitel splatnou částku za Služby spojené s užíváním Předmětu výpůjčky řádně a včas, je Půjčitel oprávněn požadovat po Vypůjčiteli v souladu s ustanovením § 1970 Zákona č. 89/2012 Sb. vedle úhrady za Služby spojené s užíváním také zákonný úrok z prodlení ve výši 0,05% z dlužné částky za každý i započatý den prodlení, který se zavazuje Vypůjčitel uhradit Půjčiteli na základě faktury vystavené Půjčitelem. Smluvní strany si sjednávají, že Vypůjčitel se nedostane do prodlení s úhradou za služby v případě, že neobdrží řádný daňový doklad - fakturu vystavený Půjčitelem.
13. Ostatní služby jinde neuvedené např. servis, revize a opravy bude zajišťovat Půjčitel a Vypůjčitel bude náklady s tím spojené nahrazovat podle poměru velikosti započitatelné podlahové plochy jím užívaného prostoru k celkové započitatelné ploše.

## **Článek V.**

### **Práva a povinnosti Smluvních stran**

1. Vypůjčitel je povinen s Předmětem výpůjčky řádně zacházet, udržovat v dobrém stavu, zabránit jeho poškození, zejména svévolnému, aby mohl sloužit účelu užívání.
2. Vypůjčitel bere na vědomí, že Budova, jejíž část je dávana do výpůjčky touto Smlouvou, není Půjčitelem pojištěna.
3. Vypůjčitel je povinen užívat Předmět výpůjčky jako řádný hospodář jen k ujednanému účelu (článek II. odst. 2), vycházejícímu z jejich povahy a stavebního určení tak, aby

nedocházelo k jejich poškození nebo nepřiměřenému opotřebení. Předmět výpůjčky nesmí být využíván k výrobě, manipulaci a skladování výbušnin, prudce hořlavých materiálů, jedů, drog a k dalším činnostem, které ohrožují nebo negativně působí na životní prostředí (zejména prašností, hlukem nebo exhalacemi). Vypůjčitel nemá právo provozovat jinou činnost nebo změnit způsob nebo podmínky jejího výkonu, než jak je uvedeno v článku II. odst. 2.


4. Vypůjčitel je povinen dodržovat zásady hospodárného využívání energií, zejména tepla, elektřiny a vody, v předmětu výpůjčky a v přílehlých společných prostorách. Za účelem udržení provozních nákladů na efektivní úrovni se zavazuje:

- Zhasínat osvětlení a vypínat elektrické spotřebiče při opuštění prostor.
- Regulovat vytápění tak, aby nedocházelo k nadměrné spotřebě energie.
- V topné sezóně provádět pouze krátkodobé a intenzivní větrání po dobu nezbytně nutnou (zpravidla do 10 minut), namísto dlouhodobého ponechání oken v poloze ventilace či mikroventilace.
- Zamezit situacím, kdy jsou v zimním období při otevřených oknech topná tělesa nastavena na plný výkon.

Cílem těchto opatření je efektivní výměna vzduchu, minimalizace tepelných ztrát a prevence vzniku plísní. Vypůjčitel je dále povinen umožnit vstup pověřenému pracovníkovi Půjčitele za účelem kontroly dodržování uvedených zásad.

5. Vypůjčitel je povinen oznámit Půjčiteli poškození, popř. vady na Předmětu výpůjčky, které zjistil (popř. měl a mohl při řádné péči zjistit), a to bez zbytečného odkladu (dle závažnosti vady).

6. Půjčitel neodpovídá za vady, o kterých v době uzavření Smlouvy věděly a které nebrání užívání Předmětu výpůjčky.

7. Obě Smluvní strany se dohodly, že Vypůjčitel je povinen hradit náklady spojené s běžnou údržbou Předmětu výpůjčky v souladu s Nařízením vlády č. 308/2015 Sb., o vymezení pojmů běžná údržba a drobné opravy související s užíváním Předmětu výpůjčky, zejména náklady na malování, opravy a výměny zámků, kování, světel, okenních skel, dveřních výplní, sanitárního zařízení včetně vodovodních baterií apod., a také náklady na opravy poškození Předmětu výpůjčky, které sám způsobil. Zařízení a předměty, které Vypůjčitel v rámci údržby či oprav upevní ve zdech, podlaze, oknech, dveřích a stropu, a které nebude možné odstranit bez snížení hodnoty nebo bez poškození Předmětu výpůjčky, přecházejí jejich upevněním nebo vložením do příslušnosti hospodařit Půjčitele. Vypůjčitel nemá právo na vyrovnání, resp. poskytnutí finanční náhrady za takto upevněná zařízení a upevněné předměty. Opravy a údržbu společných prostor, venkovního pláště Budovy a střechy bude zajišťovat Půjčitel. Kontaktní spojení pro tyto případy je: 

8. Vypůjčitel může na své náklady umístit na viditelném místě na Budově, vedle hlavního vchodu, vhodné označení a dále na chodbě v podlaží, na kterém sídlí, vývěsku či jiné obdobné zařízení ke zveřejňování informací. Umístěné označení musí být v souladu s obecně platnými předpisy a Vypůjčitel jej umístí po dohodě a dle pokynu Půjčitele.

9. Jakékoliv změny v Předmětu výpůjčky, stavební úpravy, rekonstrukce, modernizace a stavební adaptace vypůjčených prostor, případně umístění jakékoliv reklamy či informačního zařízení v Předmětu výpůjčky má Vypůjčitel právo provádět jen na základě předchozího písemného souhlasu Půjčitele. Po udělení takového písemného souhlasu pak Vypůjčitel jakoukoliv změnu provádí na svůj náklad. Bez udělení písemného souhlasu není Vypůjčitel oprávněn změny v Předmětu výpůjčky provést. **Budova je zapsána v ústředním seznamu nemovitých kulturních památek, a proto je případné stavební změny nebo označení prostoru Předmětu výpůjčky obchodní**

**firmou a logem nutno projednat také s odborem památkové péče Magistrátu města Hradec Králové.**

10. Provede-li Vypůjčitel změny v Předmětu výpůjčky bez písemného souhlasu Půjčitele a neuvede-li Předmět výpůjčky na výzvu Půjčitele do původního stavu, jedná se o zvlášť závažné porušení povinností Vypůjčitele vyplývající z této Smlouvy a Půjčitel může požadovat po Vypůjčiteli náhradu vynaložených nákladů v souvislosti s uvedením prostor do původního stavu.
11. V případě zničení nebo poškození Předmětu výpůjčky, není Půjčitel povinen zajistit Vypůjčiteli náhradní nebytové prostory.
12. Specifické užívání Předmětu výpůjčky spojené se zvýšeným zatížením stropů je nutné ze strany Vypůjčitele nechat posoudit statikem.
13. Vypůjčitel je povinen umožnit Půjčiteli na jeho žádost vstup do Předmětu výpůjčky zejména za účelem kontroly dodržování podmínek této Smlouvy, platných právních předpisů v Předmětu výpůjčky, provádění nutných oprav nebo kontroly instalovaných inženýrských sítí.
14. Vypůjčitel je povinen při ukončení užívání Předmětu výpůjčky, tyto prostory vyklidit a vyklizené předat zpět Půjčiteli ve stavu v jakém byly převzaty Vypůjčitelem s přihlédnutím k obvyklému opotřebení, pokud se Smluvní strany nedohodnou jinak.
15. Za organizaci a zajištění požární ochrany (dále jen „PO“), bezpečnosti a ochrany zdraví při práci (dále jen „BOZP“), ochrany životního prostředí a hygieny včetně zpracování příslušné dokumentace v souladu s platnými předpisy odpovídá v Předmětu výpůjčky Vypůjčitel. Za plnění povinností na úseku PO v Předmětu výpůjčky odpovídá ze strany Vypůjčitele: Půjčitel je oprávněn kontrolovat dodržování platných předpisů PO, BOZP, ochrany životního prostředí a hygieny v Předmětu výpůjčky. Vypůjčitel je povinen se seznámit s Provozním řádem Budovy.
16. Půjčitel umožní přístup do Předmětu výpůjčky i návštěvám Vypůjčitele. Vypůjčitel bere veškerou odpovědnost za zdravotní a jiné újmy osobám, které se stanou v Předmětu výpůjčky v době trvání smluvního vztahu. Jedná se o osoby, které jsou s Vypůjčitelem v jakémkoliv vztahu nebo za Vypůjčitelem přichází.
17. K zajištění ochrany majetku a zdraví v Budově uloží Vypůjčitel u Půjčitele při převzetí Předmětu výpůjčky, na počátku výpůjčky, náhradní klíče od vypůjčených nebytových prostor. Tyto náhradní klíče lze použít pouze v případě nezbytné potřeby při ochraně majetku a zdraví (zejména havárie a živelné katastrofy). O případném použití náhradních klíčů je Půjčitel povinen Vypůjčitele informovat předem, popřípadě neprodleně po použití těchto klíčů. V případě výměny klíčů je Vypůjčitel povinen náhradní klíče předat Půjčiteli k uložení.
18. Vypůjčitel je povinen se zdržet jakýchkoliv jednání, která by rušila nebo mohla ohrozit výkon vlastnických, ostatních užívacích a nájemních a případných dalších práv v Budově, ve které se nachází Předmět výpůjčky.
19. Vypůjčitel je povinen provádět pravidelné revize a kontroly všech vyhrazených elektrických zařízení (tj. zařízení pro rozvod a odběr elektrické energie) a elektrických spotřebičů, závady svým nákladem odstraňovat v termínech uvedených v revizních zprávách a kopie těchto zpráv pak předkládat nejpozději do 30 dnů ode dne jejich vyhotovení Půjčiteli.

20. Vypůjčitel odstraní v Předmětu výpůjčky změny, které provedl bez souhlasu Půjčitele, ledaže Půjčitel Vypůjčiteli písemně sdělí, že odstranění změn nežádá; Vypůjčitel nemá právo na vyrovnání, i kdyby se změnami hodnota Předmětu výpůjčky zvýšila. Půjčitel může žádat náhradu ve výši snížení hodnoty Předmětu výpůjčky, které bylo způsobeno změnami provedenými Vypůjčitelem bez souhlasu Půjčitele.

## **Článek VI. Závěrečná ustanovení**

1. Smluvní strany se dohodly, že touto smlouvou se nahrazuje Smlouva o výpůjčce prostor, č.j. KRPB-37209/čj-2018-0500MN, která byla uzavřena dne 30. 5. 2018, ve znění Dodatku č. 1 ze dne 20. 6. 2019, Dodatku č. 2 ze dne 9. 12. 2019 a Dodatku č. 3 ze dne 7. 3. 2025, a Smlouvu o poskytování služeb uzavřenou dne 30. 5. 2018 pod č.j. KRPB-47682/čj-2018-0500MN, Smlouvu o poskytování služeb uzavřenou dne 31. 5. 2018 pod č.j. KRPB-51017/ČJ-2018-0500EU, ve znění Dodatku č. 1 ze dne 25. 6. 2019, a Smlouvu o úhradě za dodávku elektrické energie uzavřenou dne 31. 5. 2018 pod č.j. KRPB-51025/ČJ-2018-0500EU, ve znění Dodatku č. 1 ze dne 25. 6. 2019, které se tímto ruší.
2. Smluvní strany berou na vědomí, že tato Smlouva podléhá uveřejnění dle zákona č. 340/2015 Sb., o zvláštních podmínkách účinnosti některých smluv, uveřejňování těchto smluv a o registru smluv (zákon o registru smluv), ve znění pozdějších předpisů. Uveřejnění této Smlouvy v registru smluv zajistí po podpisu oběma Smluvními stranami Půjčitel.
3. Tato Smlouva nabývá platnosti a účinnosti dnem 1. 6. 2026, nejdříve dnem jejího zveřejnění v registru smluv. Pokud dojde ke zveřejnění až po 1. 6. 2026, pak lze ujednat, že na období od 1. 6. 2026 do dne zveřejnění se hledí jako na období dle této smlouvy a smluvní strany prohlašují, že v tomto mezidobí nedošlo ke vzniku bezdůvodného obohacení.
4. Stane-li se některé ustanovení Smlouvy neúčinné nebo neplatné, zůstávají ostatní ustanovení Smlouvy účinná. Smluvní strany se zavazují nahradit neúčinné nebo neplatné ustanovení Smlouvy ustanovením novým, které svým obsahem a smyslem nejlépe odpovídá obsahu a smyslu ustanovení původního, neúčinného nebo neplatného. Do té doby se Smluvní strany ohledně neúčinného nebo neplatného ustanovení Smlouvy zavazují řídit úpravou obecně závazných právních předpisů České republiky.
5. Smluvní strany jsou povinny se vzájemně neprodleně informovat o jakékoli změně údajů v této Smlouvě uvedených.
6. Smluvní strany berou na vědomí, že jsou svými projevy vázány od okamžiku podpisu této Smlouvy.
7. Smluvní strany se dohodly, že není-li v této Smlouvě stanoveno jinak, řídí se práva a povinnosti těchto Smluvních stran zejména Zákonem č. 219/2000 Sb., Vyhláškou č. 62/2001 Sb. a Zákonem č. 89/2012 Sb.
8. Smlouvu lze změnit pouze formou písemných, oboustranně dohodnutých, vzestupně číslovaných a oběma Smluvními stranami podepsaných dodatků. Bez dodržení těchto podmínek není změna Smlouvy platná. Změna kontaktních osob se nepovažuje za podstatnou změnu Smlouvy s nutností uzavírat dodatek ke Smlouvě. Případnou změnu kontaktních osob si Smluvní strany sdělí písemně.

9. Tato Smlouva je vyhotovena pouze elektronicky.
10. Obě Smluvní strany prohlašují, že se seznámily s jeho obsahem a že tuto Smlouvu uzavřely svobodně a vážně, nikoli v tísní za nápadně nevýhodných podmínek. Na důkaz toho připojují své podpisy.
11. Nedílnou součástí této Smlouvy je její příloha, a to:  
Příloha č. 1 – Pravidla pro vstup do technologické místnosti č. 135  
Příloha č. 2 – Seznam nebytových prostor k výpůjčce.

V Hradci Králové dne  
datum uvedeno v doložce elektronického  
podpisu

Za Půjčitele:

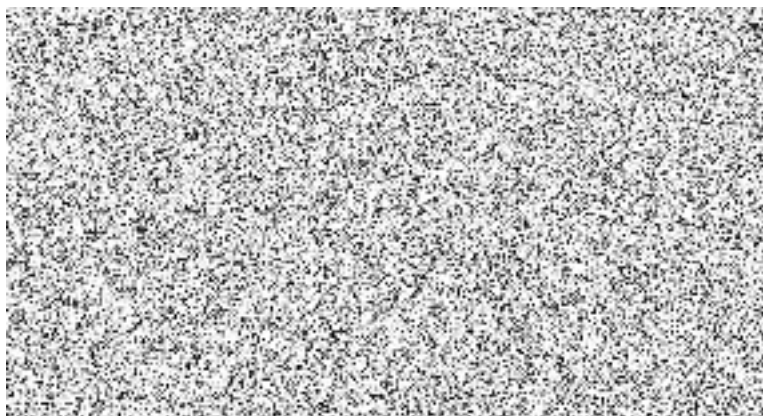
**Krajské ředitelství policie  
Královéhradeckého kraje**

V Hradci Králové dne  
datum uvedeno v doložce elektronického  
podpisu

Za Vypůjčitele:

**Státní zemědělský intervenční fond**

.....  
plk. Mgr. Ing. Marek Baudyš  
náměstek ředitele krajského ředitelství  
pro ekonomiku



vých prostor