

# Kupní smlouva č. 7368/26

§ 2079 a násl. zákona č. 89/2012 Sb. občanského zákoníku, v účinném znění



**Kupující:** WOOD & PAPER a.s.  
**Zastoupený:** Ing. Tomáš Pařík, předseda představenstva  
**Bank. spojení:** CZK: 1011010196/5500  
EUR: 1011010209/5500  
26229854/ CZ26229854  
**IČO/DIČ:**  
**Zápis v OR:** KS v Brně, odd. B, vložka 3439  
**Telefon:** +420 546 418 211  
**Adresa:** Hlína 138, 664 91 Ivančice  
**Email:** info@wood-paper.cz

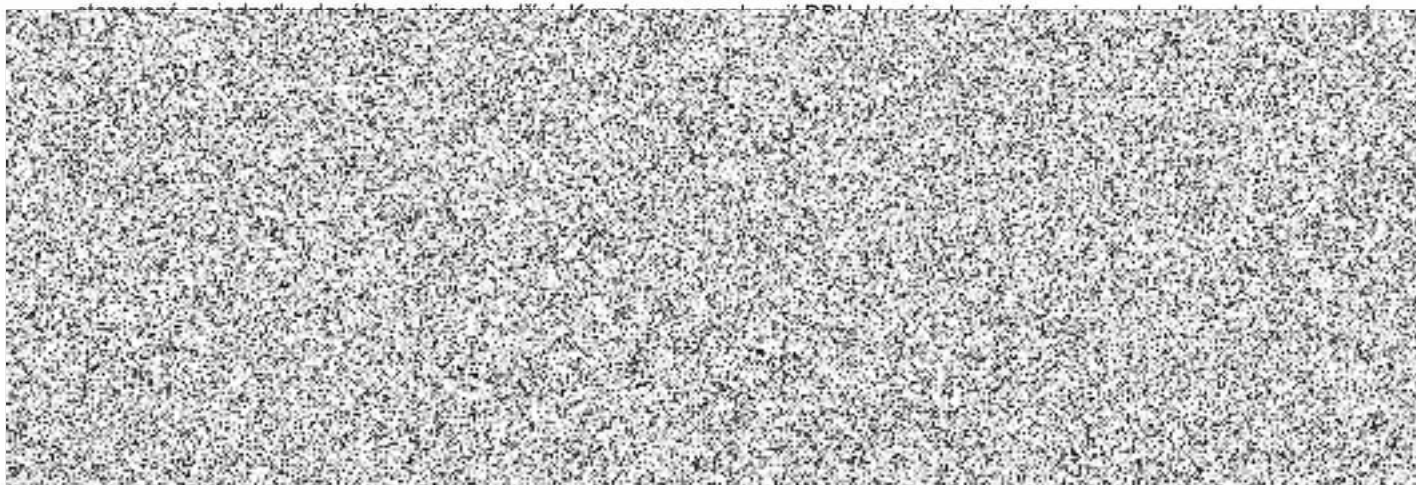
**Prodávající:** Česká lesnická akademie Trutnov  
**Zastoupený:** Ing. Miloš Pochobradský  
**Bank. spojení:** CZK: 218391577 / 0300  
**IČO/DIČ:** 60153296 / CZ60153296  
**Zápis v OR:**  
**Telefon:**  
**Adresa:** Lesnická 9, 541 11 Trutnov  
**Email:** rousek@clatrutnov.cz  
**W&P SAP ID:** 1001523

## 1. Úvodní ustanovení:

1. Prodávající se zavazuje za podmínek stanovených této smlouvě odevzdat kupujícímu dříví a převést na něj vlastnické právo k prodávanému dříví a kupující se zavazuje za sjednaných podmínek dříví převzít a zaplatit za něj prodávajícímu sjednanou kupní cenu. Dřívím se ve smyslu obsahu této smlouvy rozumí vlákninové dříví vhodné pro výrobu buničiny dle dále uvedených sortimentů, množství, parametrů a technických podmínek. Místo dodání: **Výkupní sklad firmy Wood & Paper a.s. v Opočně**

## 2. Předmět plnění:

1. Smluvní strany se pro 1. čtvrtletí 2026 dohodly na následujícím množství podle sortimentů dříví, které bude dodáno a kupní ceně



zahrnuta i vykládka dříví z dopravního prostředku prodávajícího na výkupním skladu firmy Wood&Paper a.s., nebo vykládka do přistaveného vagónu na výkupním skladu.

3. Smluvní strany se dohodly, že převímka zboží bude prováděna v místě plnění osobou pověřenou prováděním převímky, na základě aktuálně platných technických podmínek, nedohodnou-li se smluvní strany jinak. Závěry převímky jsou závazné pro obě smluvní strany této smlouvy.
4. Povinnost prodávajícího odevzdat dříví je splněna v okamžiku ukončení převímky dříví v místě plnění tj. v areálu výkupního skladu firmy Wood & Paper a.s. v Opočně – osobou pověřenou prováděním převímky.
5. Přechod vlastnického práva na kupujícího nastává a nebezpečí škody na dříví přechází na kupujícího v okamžiku ukončení převímky dříví osobou pověřenou prováděním převímky v místě převímky.
6. Smluvní strany se výslovně dohodly, že kvantitativní převímka vlákninového dříví se provádí prostorovým měřením a následným přepočtem koeficienty uvedenými v dokumentu „Technické podmínky k dodávce dříví a štěpků, směrnice TOP 6.6. účinná od 1.1.2023.
7. Na výkupní sklad firmy Wood&Paper a.s. jsou povoleny pouze silniční dodávky.
8. Prodávající podpisem této smlouvy prohlašuje, že dříví, které je předmětem této smlouvy, je českého původu.

## 3. Povinnosti smluvních stran:

### Povinnosti prodávajícího:

1. Prodávající je povinen odevzdat dříví řádně a včas v místě plnění. Dříví je odevzdáno ukončením převímky osobou pověřenou prováděním převímky v areálu výkupního skladu firmy Wood & Paper a.s. v Opočně.
2. Prodávající je povinen respektovat pokyny osoby provádějící převímku a to zejména pokyny k určení místa vykládky dříví.

3. Prodávající je povinen dodávat dříví v jednotlivých sortimentech plynule a rovnoměrně tak, aby v tom, kterém měsíci trvání smlouvy byla dodána 1/3 smluvního čtvrtletního množství daného sortimentu s tolerancí +-5%, pokud se smluvní strany nedohodnou jinak.
4. Prodávající je povinen ke každé dodávce vystavovat a přikládat dodací list vystavený pro danou dodávku "Wood Accept = dojezdový dispečink". Smluvní strany stvrzují podpisem této smlouvy, že jsou s tímto systémem plně seznámeny. Pokud vystavení dodacího listu v tomto systému není z technických důvodů možné, pak je prodávající povinen vystavit a přiložit dodací list – notifikaci, a to originál u vagonových dodávek a originál + 1. kopie u osových dodávek. Na dodacím listu musí být především uvedeno množství dříví, číslo kupní smlouvy, číslo dodavatele a označení sortimentu.
5. Prodávající je povinen dodržovat vnitřní předpisy kupujícího navazující na obecně závazné právní předpisy o provozu na účelových komunikacích. Tyto předpisy jsou shrnuty v dokumentu „Pravidla a bezpečnostní pokyny skladu Opočno“ platné od 1.11.2021, které jsou přílohou této smlouvy. Dodavatel prohlašuje, že se s těmito dokumenty před podpisem smlouvy seznámil. Tyto normy jsou k dispozici také na internetových stránkách [www.wood-paper.cz](http://www.wood-paper.cz). Prodávající odpovídá za dodržování vnitřních předpisů kupujícího jeho zaměstnanci a všemi obchodními partnery. Pro případ porušení jakékoli povinnosti stanovené v obsahu tohoto ustanovení smlouvy se prodávající zavazuje uhradit kupujícímu smluvní pokutu ve výši až 5 000,- Kč za každý jednotlivý případ porušení povinnosti z těchto předpisů a tohoto ujednání vyplývajících, bez dotčení práva na náhradu škody.
6. Prodávající se zavazuje respektovat výsledky příjmu dříví provedeného osobou pověřenou prováděním přejímky v místě přejímky. Závěry této přejímky jsou závazné pro zjištění, zda bylo dříví prodávajícím odevzdáno řádně.
7. Prodávající podpisem této smlouvy potvrzuje, že:
  - a) Veškeré dříví nepochází z neakceptovatelných zdrojů definovaných Politikou udržitelného hospodaření v lesích, plné znění těchto dokumentů je na internetových stránkách [www.wood-paper.cz](http://www.wood-paper.cz).
  - b) Dřeviny i původ (stát/region), z nichž se dodávka sestává, identifikuje na průvodní dokumentaci.
  - c) Udržuje v aktuálním stavu informace a přiměřené důkazy (nebo přístup k nim) o přesném vymezení konkrétního území, ze kterého surovina pochází, a to nejméně na úroveň lesního hospodářského celku, a o celém dodavatelském řetězci. K těmto informacím a důkazům poskytne kupujícímu přístup.
  - d) Vlastní spolehlivé důkazy o shodě s požadavky na legálnost ve vazbě na státní správu včetně schváleného povolení k těžbě nebo platný a schválený lesní hospodářský plán a vůči státním orgánům existuje stav absence jakékoliv neshody
  - e) Souhlasí s auditem dodavatelského řetězce až na úroveň lesního porostu za účelem prokázání, že veškeré dodávané dříví splňuje Minimální standardy a Politiku udržitelného hospodaření v lesích, a to buď zaměstnancem kupujícího, nebo jinou pověřenou osobou.
  - f) Dodávky dříví nepochází od dodavatelů nebo lesních hospodářských celků, které jsou zapsány na „Seznamu problematických území a dodavatelů“ nebo zavede opatření, která jsou pro tato území/dodavatele stanovena tímto „Seznamem“. Důkazy o úspěšném zavedení těchto opatření poskytne kupujícímu před zahájením těchto dodávek.
8. Smluvní strany se dohodly, že prodávající, který obdržel v rámci pravidel právoplatnou certifikaci lesů, neprodleně zašle kupujícímu kopii certifikátu. Prodávající se zároveň zavazuje oznámit kupujícímu % PEFC certifikovaného dříví pro daný měsíc či období nebo dodávky certifikovaného dříví, PEFC označit křížkem v určené kolonce dodacího listu (každá takto označená dodávka musí obsahovat 100 % certifikovaného dříví). Pokud prodávající sděluje kupujícímu % certifikovaného dříví, činí tak předem, nejpozději do 5. dne v měsíci nebo období, pro které je dané procento v platnosti. Procento certifikované dříví sdělí prodávající formou čestného prohlášení e-mailem ([radka.zakova@wood.paper.cz](mailto:radka.zakova@wood.paper.cz)) nebo poštou na adresu kupujícího.
9. Smluvní strany se dohodly, že prodávající, který obdržel certifikát FSC, zašle neprodleně jeho kopii kupujícímu. Prodávající označuje dodávky na dodacím listu (každá takto označená dodávka musí obsahovat 100 % FSC certifikované kategorie materiálu, tedy FSC 100 %, FSC mix, nebo FSC CW) a zároveň vyplní číslo certifikátu. Prodávající dále prohlašuje, že je v souladu s novou směrnici EU 995/2010 o umístování dřeva a výrobků na trh.
10. Prodávající odpovídá za kvalitu dodávaného dříví, mimo jiné je povinen zajistit, že nepřistaví kupujícímu k přejímce dříví, v němž se vyskytuje spálené dříví. Prodávající bere na vědomí, že kvalita dodaného dříví je klíčová pro výrobní proces konečného odběratele a výskyt spáleného dříví představuje významné riziko pro výrobní proces. Prodávající je povinen před přistavením kamionu k přejímce zajistit, že se v přistavené dodávce dříví k přejímce nevyskytuje spálené dřevo. Kupující je oprávněn odmítnout převzít celou dodávku v případě zjištění výskytu spáleného dříví v ní, byť v nepatrném množství. V takovém případě je prodávající povinen zaplatit kupujícímu smluvní pokutu ve výši 2000 Kč za každou dodávku, kterou kupující takto odmítl převzít. V případě, že výskyt spáleného dříví je zjištěn až v převzaté dodávce (po ukončení vykládky), je kupující oprávněn přehadit toto dříví do sortimentu odpadového dříví a zaplatit za něj prodávajícímu sníženou cenu odpovídající sortimentu odpadového dříví.; dále je kupující oprávněn po prodávajícím požadovat smluvní pokutu ve výši 5000 Kč. Ujednáním o smluvních pokutách není dotčen nárok kupujícího na náhradu škody v plném rozsahu.

#### Povinnosti kupujícího:

11. Kupující se zavazuje zaplatit kupní cenu za řádně a včas převzaté dříví, v souladu s obsahem této smlouvy.
12. Kupující se zavazuje vystavovat na převzaté dříví faktury – daňové doklady dle obsahu odstavce "Platební podmínky" této smlouvy a tyto odesílat na v této smlouvě uvedenou adresu prodávajícího (nebo jinou adresu dle písemného požadavku prodávajícího).
13. Kupující se zavazuje respektovat výsledky přejímky dříví provedeného osobou pověřenou prováděním přejímky pro kupujícího v místě plnění.

#### 4. Platební podmínky:

1. Kupující s prodávajícím se dohodli, že kupující na základě výsledků přejímky dříví vystaví faktury – daňové doklady jménem prodávajícího s jedním výtiskem pro prodávajícího a prodávající prohlašuje, že tyto faktury – daňové doklady považuje za jím vystavené a doručené kupujícímu. Faktura musí mít veškeré náležitosti daňového dokladu ve smyslu obecně platných právních předpisů, ve znění změn a doplňků.
2. Fakturaci provádí kupující vždy za převzaté množství v tom kterém kalendářním týdnu a k poslednímu dni měsíce, a to vždy nejpozději třetí pracovní den následujícího týdne, či měsíce. Pro účely vystavování faktur se sjednává samostatná fakturační řada. Číslo samofaktury, kterou vystavuje WOOD & PAPER a.s., je evidenčním číslem dokladu, které vstupuje do kontrolního hlášení zasílané na finanční úřad.
3. Splatnost faktur se sjednává 60 dní od data vystavení faktury. Proávající výslovně prohlašuje, že toto ujednání o čase plnění nepovažuje za hrubě nespravedlivé. Úhrady faktur budou prováděny hromadnými platbami vždy 5., 10., 15., 20., 25. a poslední den daného měsíce. Smluvní strany se dohodly tak, že úhrada faktury (fakturovaných kupních cen) do 6 kalendářních dnů po datu splatnosti, uvedeného na faktuře, není pozdní úhradou a kupující není po tuto dobu v prodlení s úhradou kupní ceny. Po dobu prvních 6 kalendářních dnů po splatnosti faktury nemá prodávající nárok na zaplacení úroku z prodlení. Teprve po uplynutí těchto 6 kalendářních dnů může prodávající kupujícímu vyúčtovat úrok z prodlení ve výši 0,05% z dlužné částky za každý den prodlení. Zaplacením se rozumí den, kdy byla fakturovaná částka odepsána z účtu kupujícího na účet uvedený v daňovém dokladu - faktuře.
4. Okamžik zdanitelného plnění je datum ukončení přejímky dříví osobou pověřenou prováděním přejímky v místě plnění.
5. Smluvní strany se dohodly a souhlasí s tím, že faktury či jiné daňové doklady budou zasílány v elektronické podobě elektronickou poštou (email) na adresu [rousek@clatrutnov.cz](mailto:rousek@clatrutnov.cz) [kachlik@clatrutnov.cz](mailto:kachlik@clatrutnov.cz) a to opatřené zaručeným elektronickým podpisem založeným na kvalifikovaném certifikátu ve smyslu zákona č. 227/2000 Sb., o elektronickém podpisu a o změně některých dalších zákonů, ve znění pozdějších předpisů. Smluvní strany souhlasí s tím, že faktura je považována za doručenou druhému účastníkovi dnem, kdy ji první účastník odešle v elektronické podobě na uvedenou emailovou adresu druhého účastníka. Faktury v papírové podobě nebudou zasílány. Spol. Wood & Paper a.s. má právo kdykoliv v průběhu trvání smluvního vztahu namísto daňového dokladu v elektronické podobě zaslat doklad v podobě listinné.
6. Je-li prodávající plátcem daně z přidané hodnoty (DPH), je závazek kupujícího zaplatit kupní cenu splněn také v případě, že kupující plní na účet zveřejněný podle ust. § 98 zákona č. 235/2004 Sb., o dani z přidané hodnoty, ve znění pozdějších předpisů (zákon o DPH). Je-li prodávající plátcem DPH, je závazek kupujícího zaplatit kupní cenu v jeho části odpovídající DPH splněn také v případě, že kupující uhradí za prodávajícího DPH v souladu s ust. § 109a zákona o DPH na účet příslušného správce daně prodávajícího. Stane-li se kupující ručitelem podle ust. § 109 zákona o DPH, je závazek kupujícího zaplatit kupní cenu v jeho části odpovídající DPH splněn také v případě, že kupující tuto část uhradí na účet příslušného správce daně prodávajícího.

#### 5. Zvláštní ustanovení:

1. Porušení povinnosti prodávajícího, stanovené v obsahu této smlouvy, zejména v odstavci "Povinnosti smluvních stran" a opakované nedodržení kvality dodaného dříví či porušování technických podmínek je podstatným porušením této smlouvy a kupující je oprávněn v těchto případech od smlouvy odstoupit dnem doručení oznámení o odstoupení prodávajícímu.
2. Obdobně platí, že pokud kupující poruší povinnost stanovenou mu v obsahu odstavce "Povinnosti smluvních stran", jedná se o podstatné porušení této smlouvy a prodávající je oprávněn v těchto případech od smlouvy odstoupit dnem doručení oznámení o odstoupení kupujícímu.
3. Smluvní strany sjednávají účinky odstoupení od této smlouvy tak, že odstoupením od smlouvy se závazek ruší ke dni účinnosti odstoupení.
4. Smluvní strany jsou zajedno, že ujednání o rozsahu plnění, ceně jednotlivých sortimentů a členění sortimentu a množství dle sortimentu, obsažená v této smlouvě jsou skutečnostmi, které přímo a bezprostředně souvisí s obchodními zájmy provozovanými stranami této smlouvy a současně jsou konkurenčně významné, určitelné, ocenitelné a v příslušných obchodních kruzích běžně nedostupné a představují proto obchodní tajemství obou smluvních stran ve smyslu § 504 občanského zákoníku. WOOD & PAPER a.s. dále označuje za své obchodní tajemství také identifikaci obchodních partnerů. Smluvní strany se proto zavazují zajišťovat odpovídajícím způsobem utajení obchodního tajemství, konkrétně se zavazují utajit uvedené údaje tak, aby si tyto skutečnosti charakter obchodního tajemství zachovaly. Smluvní strana, která bude smlouvu uveřejňovat, před uveřejněním smlouvy či jejím jiným poskytnutím dle platných právních předpisů vyznačí a neposkytne shora uvedené obchodní tajemství. Tuto smlouvu zašle správci registru smluv smluvní strana – prodávající.
5. Proávající bere na vědomí, že konečným odběratelem dříví dle této smlouvy je Mondi Štětí a.s. a že množství dříví dodávané prodávajícím kupujícímu dle této smlouvy přímo závisí na odběru dříví konečným odběratelem dle jeho provozních potřeb od kupujícího. Dále prodávající bere na vědomí, že není výhradním dodavatelem dříví pro kupujícího určeného konečnému odběrateli. Pro případ, že dojde k omezení nebo zastavení výroby v závodě konečného odběratele Mondi Štětí a.s., se smluvní strany dohodly, že kupující je oprávněn dle své volby pozastavit dodávku dle této smlouvy po určené časové období anebo omezit množství dodaného dříví. S ohledem na mezinárodní situaci v době uzavření této smlouvy kupující upozorňuje prodávajícího, že důvodem omezení nebo zastavení výroby konečným odběratelem může být též omezení, přerušení nebo zastavení dodávek plynu do závodu konečného odběratele nezaviněné tímto konečným odběratelem. O této skutečnosti a uplatnění a výběru svého práva informuje kupující prodávajícího bez zbytečného odkladu poté, co se o takové skutečnosti dozví. V případě pozastavení dodávky se adekvátně prodlužuje původně sjednaný termín plnění dle této smlouvy.

V případě omezení množství dříví určí kupující nedodané (nepožadované) množství dříví prodávajícímu adekvátně v poměru k celkovému množství dříví nedodanému konečnému odběrateli kupujícím z důvodu na straně konečného odběratele. Prodávající s tímto postupem změny termínu plnění, respektive množství dříví souhlasí.

## 6. Závěrečné ustanovení

### 1. Nedílnou součástí této smlouvy jsou obchodní podmínky kupujícího:

- a) Technické podmínky kvality k dodávce dříví a štěpků, směrnice TOP 6.6. účinná od 1.1.2023
  - b) Pravidla a bezpečnostní pokyny skladu Opočno platné od 1.1.2024
2. Plné znění výše označených dokumentů je k dispozici na internetových stránkách [www.wood-paper.cz](http://www.wood-paper.cz) Prodávající i kupující shodně prohlašují, že se s obsahy všech uvedených příloh seznámili, jejich obsah je jim znám a zavazují se jej v rozsahu obsahu této smlouvy dodržovat.
  3. Smlouva je vyhotovena ve dvou stejnopisech, z nichž každá strana obdrží po jednom vyhotovení. Smlouvu lze měnit či doplňovat pouze písemně, samostatně číslovanými dodatky potvrzenými oběma stranami.
  4. Smlouva se uzavírá na období od 1.1.2026 do 31.12.2026.
  5. Smluvní strany souhlasí se zasíláním obchodních sdělení a informací týkajících se vzájemné obchodní spolupráce elektronickou poštou.
  6. Smluvní strany prohlašují, že se seznámily s obsahem této smlouvy, že tato byla uzavřena na základě jejich svobodné vůle, určitě, vážně a srozumitelně a nikoliv za nápadně nevýhodných podmínek.

