

Smlouva na dodávku nábytkového vybavení

I. Smluvní strany

Střední škola dopravy, obchodu a služeb Moravský Krumlov, příspěvková organizace

zastoupená:

se sídlem:

IČO:

DIČ:

plátce DPH:

bankovní spojení:

kontaktní osoba:

e-mail:

telefon:

[redacted]

nám. Klášterní 127, 672 01 Moravský Krumlov

00055166

CZ00055166

není plátce DPH

[redacted]

(dále jen „**Kupující**“)

a

Merkur Interier s.r.o.

zastoupená:

se sídlem:

IČO:

DIČ:

plátce DPH:

zapsána v obchodním rejstříku vedeném Krajským soudem v Brně pod sp. zn. C 54465

[redacted]

Chlumova 1437/1, 586 01 Jihlava

27720641

CZ27720641

ANO

[redacted]

bankovní spojení:

kontaktní osoba:

e-mail:

telefon:

(dále jen „**Prodávající**“)

(Kupující a Prodávající společně dále také jako „**Smluvní strany**“)

uzavřely v souladu s § 2079 a násl. zákona č. 89/2012 Sb., občanský zákoník, ve znění pozdějších předpisů (dále jen „**Občanský zákoník**“) tuto kupní smlouvu na dodávku a montáž nábytkového vybavení do prostor nové podkrovní vestavby učebny v objektu Kupujícího (dále jen „**Smlouva**“); práva a povinnosti Smluvních stran Smlouvou neupravená se řídí příslušnými ustanoveními Občanského zákoníku.

II. Úvodní ujednání

1. Smlouva je uzavřena na základě výsledků výběrového řízení veřejné zakázky malého rozsahu s názvem „**Rekonstrukce střechy škola MK – vestavba podkroví – nábytek**“ (dále jen „**Veřejná zakázka**“ nebo „**Výběrové řízení**“), která byla Kupujícím zadávána mimo režim zákona č. 134/2016 Sb., o zadávání veřejných zakázek, ve znění pozdějších předpisů. Jednotlivá ujednání Smlouvy tak budou vykládána v souladu s podmínkami Veřejné zakázky a nabídkou Prodávajícího podanou ve Výběrovém řízení.
2. Účelem Smlouvy je uspokojení potřeby Kupujícího spočívající v získání nábytkového vybavení nově vybudované vestavby podkroví, které umožní vyšší kvalitu výuky.

3. Prodávající prohlašuje, že je odborně způsobilý k zajištění předmětu plnění podle Smlouvy.
4. Pojmy s velkými počátečními písmeny definované ve Smlouvě mají význam, jenž je jim ve Smlouvě připisován. Pro vyloučení jakýchkoliv pochybností se Smluvní strany dále dohodly, že:
 - a) v případě jakékoliv nejistoty ohledně výkladu ustanovení Smlouvy budou tato ustanovení vykládána tak, aby v co nejširší míře zohledňovala účel Veřejné zakázky vyjádřený v zadávací dokumentaci a Smlouvě;
 - b) Prodávající je vázán svou nabídkou předloženou Kupujícímu v rámci Výběrového řízení, která se pro úpravu vzájemných vztahů vyplývajících ze Smlouvy použije subsidiárně.

III. Předmět koupě

1. Předmětem koupě je dodávka, doprava do místa plnění, vykládka, možná a umístění jednotlivých kusů nábytkového vybavení do nově vybudované vestavby podkroví objektu Střední školy dopravy, obchodu a služeb Moravský Krumlov, příspěvkové organizace, na adrese nám. Klášterní 127, 672 01 Moravský Krumlov, včetně dopravy do místa plnění, montáže, vykládky a umístění jednotlivých kusů nábytkového vybavení do určených místností dle pokynů Kupujícího, a to včetně poskytování záručního plnění k nábytkovému vybavení (dále jen „**Předmět koupě**“). Součástí Předmětu koupě je i kontrola a předvedení funkčnosti dodaných předmětů Kupujícímu v potřebném rozsahu, zajištění nezbytných dokladů o požadovaných vlastnostech výrobků a návodů k obsluze v českém jazyce.
2. Předmět koupě je dále blíže specifikován v příloze Smlouvy.

IV. Doba plnění

1. Prodávající je povinen provést řádné předání Předmětu koupě (tj. včetně předání všech sjednaných dokladů a dokumentace vztahující se k Předmětu koupě, umístění a montáže) nejdříve dne 1. 7. 2026 a nejpozději dne 14. 8. 2026.
2. Prodávající je oprávněn provádět montáž Předmětu koupě v místě plnění v pracovních dnech od 8:00 do 17:00 hodin.
3. Prodávající nejpozději 3 pracovní dny přede dnem, kdy bude připraven Předmět koupě předat Kupujícímu, oznámí Kupujícímu tuto skutečnost a dohodne s ním podrobnosti předání Předmětu koupě.
4. Smluvní strany se dohodly, že § 1912 Občanského zákoníku a rovněž obchodní zvyklosti, jež jsou svým smyslem nebo účinky stejné nebo obdobné uvedenému ustanovení, se nepoužijí.
5. Pokud by nastaly překážky bránící splnění Předmětu koupě, které Prodávající nezpůsobil a ani je nemohl předvídat (vyšší moc), doba pro dodání plnění dle Smlouvy se prodlužuje o dobu, kdy taková překážka objektivně trvala.

V. Místo plnění

1. Místem plnění je objekt Střední školy dopravy, obchodu a služeb Moravský Krumlov, příspěvkové organizace, na adrese nám. Klášterní 127, 672 01 Moravský Krumlov. Prostory pro rozmístění nábytkového vybavení jsou v nově vybudovaném podkroví objektu. Zadavatel upozorňuje, že dvě podlaží budovy jsou přístupná osobním výtahem, avšak poslední podlaží, kde se podkroví nachází, je přístupné pouze po schodišti.

VI. Odevzdání a převzetí Předmětu koupě

1. Předmět koupě podle č. III. odst. 1 Smlouvy bude v místě plnění předán Kupujícímu předávacím protokolem. V předávacím protokolu bude Smluvními stranami potvrzeno splnění veškerých smluvních povinností Prodávajícího, vztahujících se podle Smlouvy k dodání Předmětu koupě.
2. Prodávající splní povinnost odevzdat Předmět koupě Kupujícímu:
 - a) převezme-li Kupující Předmět koupě, nebo
 - b) umožní-li Kupujícímu nakládat s Předmětem koupě v místě plnění uvedeném v čl. V. Smlouvy a v době plnění uvedené v čl. IV. Smlouvy a Kupující v rozporu s odst. 3 tohoto článku Smlouvy odmítne Předmět koupě převzít nebo v rozporu s odst. 3 tohoto článku Smlouvy neposkytne potřebnou součinnost.
3. Kupující je oprávněn odmítnout převzít Předmět koupě nebo neposkytnout součinnost k jeho převzetí zejména v následujících případech:
 - a) Předmět koupě nebude mít vlastnosti požadované Smlouvou nebo
 - b) Předmět koupě nebude mít vlastnosti požadované platnými a účinnými právními předpisy nebo technickými normami nebo
 - c) Předmět koupě bude vykazovat znaky zjevného poškození nebo
 - d) Prodávající dodá Předmět koupě do jiného místa, než jak je sjednáno v čl. V. Smlouvy nebo
 - e) Prodávající dodá Předmět koupě mimo dobu sjednanou v čl. IV. Smlouvy nebo
 - f) Prodávající dodá Předmět koupě za cenu v rozporu se Smlouvou.
4. V rámci přijímacího řízení bude kontrolována zejména kompletnost dodaného zboží a vizuální kvalita. Součástí přijímacího řízení bude rovněž komplexní vyzkoušení provozu dodaného zboží s tím, že kritéria úspěšnosti převzetí zboží jsou:
 - a) kompletnost dodaného zboží dle Smlouvy a zadávací dokumentace,
 - b) vizuální kontrola dodaného zboží,
 - c) provedení kontroly funkčnosti zboží ze strany Kupujícího,
 - d) kontrola kvality dodaného zboží,
 - e) dodání návodů k obsluze v českém jazyce, odpovídá-li to povaze Předmětu koupě.

VII. Práva a povinnosti Prodávajícího

1. Prodávající se zavazuje dodat Předmět koupě řádně a včas dle podmínek Smlouvy. Dále je povinen se řídit při plnění Smlouvy obecně platnými předpisy a pokyny Kupujícího, které mu budou zadávány v průběhu plnění Smlouvy. O řádném odevzdání a převzetí Předmětu koupě dle Smlouvy sepíše Prodávající s Kupujícím protokol o odevzdání a převzetí Předmětu koupě dle Smlouvy.
2. Prodávající je povinen při plnění povinností vyplývajících ze Smlouvy postupovat samostatně, odborně a s vynaložením veškeré potřebné péče k dosažení optimálního výsledku plnění Smlouvy.
3. Prodávající umožní přechod vlastnického práva na Předmětu koupě na Kupujícího dnem převzetí Předmětu koupě Kupujícím.
4. Nebezpečí škody na Předmětu koupě přechází na Kupujícího dnem převzetí Předmětu koupě Kupujícím.

5. Prodávající zajistí, aby při dodání a montáži Předmětu koupě nedošlo k poškození či odcizení majetku Kupujícího ani poškození či odcizení majetku jiných osob. Prodávající je povinen při dodání Předmětu koupě dodržovat v prostorách Kupujícího veškeré zásady platné pro pohyb osob, vozidel a manipulaci s věcmi v tomto areálu, jakož i respektovat zavedená bezpečnostní opatření.
6. S odpadem, vzniklým v souvislosti s plněním dle Smlouvy, je Prodávající povinen nakládat dle zákona č. 541/2020 Sb., o odpadech, ve znění pozdějších předpisů.
7. Prodávající je povinen dodržet postup pro nakládání s odpady tak, aby byla zajištěna nejvyšší možná míra jejich opětovného použití a recyklace.
8. Závazek Prodávajícího je splněn jeho řádným dokončením a předáním dokončeného Předmětu koupě Kupujícímu.
9. Prodávající je povinen po celou dobu trvání smluvního vztahu naplňovat podmínky dle Nařízení Rady (EU) 2022/576 ze dne 8. dubna 2022, kterým se mění nařízení (EU) č. 833/2014 o omezujících opatřeních vzhledem k činností Ruska destabilizující situaci na Ukrajině. Prodávající se zavazuje, že podmínky uvedené v předchozí větě splňuje také poddodavatel, který se na plnění Předmětu koupě podílí z více než 10 %.
10. Zhotovitel je povinen chránit osobní údaje a při jejich ochraně postupovat v souladu s příslušnými právními předpisy, zejména NAŘÍZENÍM EVROPSKÉHO PARLAMENTU A RADY (EU) 2016/679 o ochraně fyzických osob v souvislosti se zpracováním osobních údajů a o volném pohybu těchto údajů a o zrušení směrnice 95/46/ES (obecné nařízení o ochraně osobních údajů) ze dne 27. dubna 2016.

VIII. Práva a povinnosti Kupujícího

1. Kupující je povinen:
 - a) poskytnout Prodávajícímu součinnost nezbytnou v rámci plnění Předmětu koupě, zejména umožnit vstup do místa plnění,
 - b) řádně dokončený Předmět koupě převzít a Prodávajícímu uhradit sjednanou cenu.
2. Kupující je oprávněn kontrolovat Předmět koupě. Kontrola bude prováděna Kupujícím a jím pověřenými osobami.

IX. Cena Předmětu koupě

1. Celková cena Předmětu koupě, včetně všech jeho součástí a příslušenství se sjednává ve výši **476 991,00 Kč bez DPH** (dále také jen „*Sjednaná cena*“).
2. Celková cena Předmětu koupě je dána součtem cen jednotlivých položek dle Soupisu nábytkového vybavení a kalkulace nabídkové ceny, který je Přílohou č. 1 Smlouvy.
3. Ke Sjednané ceně bude připočtena DPH podle obecně závazných právních předpisů účinných k datu zdanitelného plnění.
4. Ve Sjednané ceně jsou zahrnuty veškeré náklady Prodávajícího na řádnou realizaci Předmětu koupě, včetně nákladů na dopravu, montáže a rozmístění nábytkového vybavení. Sjednaná cena je cenou nejvýše přípustnou a nepřekročitelnou se započtením veškerých nákladů, rizik a zisku, kterou je možné překročit, pouze
 - a) dohodou Smluvních stran, pokud se Kupující s Prodávajícím dohodnou na jiné kvalitě nebo druhu dodávek spojených s realizací Předmětu koupě dle Smlouvy než té, která vyplývá ze Smlouvy;

- b) dohodou Smluvních stran, pokud se při realizaci zjistí skutečnosti odlišné od dokumentace předané Kupujícím;
 - c) pokud dojde ke změně zákonné sazby DPH; Prodávající je v tomto případě povinen ke Sjednané ceně bez DPH účtovat DPH v platné výši; Smluvní strany se dohodly, že v případě změny ceny v důsledku změny sazby DPH není nutno ke Smlouvě uzavírat dodatek.
5. Způsob sjednání změny celkové ceny Předmětu koupě:
- a) Nastane-li některá ze situací, za kterých je možná změna Sjednané ceny, je Prodávající povinen provést výpočet změny Sjednané ceny a předložit písemný požadavek na změnu Sjednané ceny Kupujícím k odsouhlasení, popřípadě oznámit Kupujícím změnu Sjednané ceny v případě změny sazeb DPH.
 - b) Písemný požadavek Prodávajícího nezakládá právo Prodávajícího na jednostranné zvýšení Sjednané ceny. Jednání o zvýšení Sjednané ceny je možné pouze za podmínek daných Smlouvou.

X. Platební podmínky

1. Podkladem pro platbu Kupujícího je daňový doklad – faktura (dále jen „**Faktura**“), který je Prodávající oprávněn vystavit do 10 dnů po předání a převzetí Předmětu koupě. Podkladem pro vystavení Faktury je protokol o předání a převzetí Předmětu koupě dle čl. VI. odst. 1 Smlouvy.
2. Splatnost Faktury je 30 dnů od převzetí dokladu.
3. Faktura musí obsahovat veškeré náležitosti daňového dokladu dle zákona č. 235/2004 Sb., o dani z přidané hodnoty, ve znění pozdějších předpisů a § 435 Občanského zákoníku.
4. Prodávající je povinen fakturu podle tohoto článku zaslat Kupujícímu v elektronické podobě ve strojově čitelném formátu *.pdf na e-mail Kupujícího: [REDACTED].
5. Kupující je oprávněn Fakturu bez zaplacení vrátit druhé smluvní straně před uplynutím lhůty splatnosti, a to k provedení opravy, nebude-li Faktura obsahovat některou povinnou nebo dohodnutou náležitost nebo bude-li chybně vyúčtována cena za Předmět koupě. Oprávněným vrácením Faktury, přestává běžet původní lhůta splatnosti. Opravená nebo přepracovaná faktura bude opatřena novou lhůtou splatnosti.
6. Peněžítý závazek (dluh) Kupujícího se považuje za splněný v den, kdy je dlužná částka odepsána z účtu Kupujícího. Jestliže dojde z důvodů na straně banky k prodlení s proveditelnou platbou Faktury, není Kupující po tuto dobu v prodlení se zaplacením příslušné částky.
7. Zálohy Kupující neposkytuje.
8. Prodávající je povinen zajistit stejnou dobu splatnosti faktur vůči svým poddodavatelům, jaká je stanovena v odst. 2 tohoto článku Smlouvy. Prodávající je rovněž povinen provádět platby svým poddodavatelům řádně a včas. Ve stejném rozsahu je Prodávající povinen zavázat i své poddodavatele ve vztahu k dalším článkům poddodavatelského řetězce. Kupující je oprávněn kontrolovat splnění těchto povinností namátkově, a to formou vyžádání si relevantních podkladů od Prodávajícího či dalších subjektů v jeho poddodavatelském řetězci a Prodávající je povinen takové doklady Kupujícímu poskytnout nejpozději do 5 pracovních dnů od výzvy.

XI. Záruka za jakost, práva z vadného plnění, odpovědnost za škodu

1. Prodávající se zavazuje, že Předmět koupě bude mít obvyklé vlastnosti bezvadného předmětu koupě obdobného charakteru jako Předmět koupě dle Smlouvy, zejména bude mít vlastnosti stanovené Smlouvou a technickými normami a bude způsobilý k neomezenému užívání k účelu

dle Smlouvy. Prodávající se zavazuje, že toto zboží bude dodáno v I. jakosti a bude se jednat o zboží nové, dříve nepoužívané.

2. Prodávající poskytuje Kupujícímu na Předmět koupě záruku za jakost (dále jen „**Záruka**“) ve smyslu § 2113 a § 2115 a násl. Občanského zákoníku, v délce shodné se zárukou poskytovanou výrobcem, nejméně však **24 měsíců** ode dne převzetí Předmětu koupě Kupujícím (dále jen „**Záruční doba**“).
3. Záruční doba začíná běžet dnem převzetí Předmětu koupě Kupujícím. Záruční doba se staví po dobu, po kterou nemůže Kupující Předmět koupě řádně užívat pro vady, za které nese odpovědnost Prodávající. Pro nahlašování a odstraňování vad v rámci Záruky platí podmínky uvedené v odst. 6 a násl. tohoto článku Smlouvy.
4. Plnění poskytované Prodávajícím dle Smlouvy má vadu, neodpovídá-li Smlouvě. Kupující je oprávněn uplatňovat práva z vadného plnění, a to bez zbytečného odkladu po jejich zjištění.
5. Vady Předmětu koupě, které se projeví v průběhu Záruční doby, budou Prodávajícím odstraněny bezplatně. Záruka se však nevztahuje na vady Předmětu koupě vzniklé nevhodným užíváním či poškozením Předmětu koupě Kupujícím.
6. Veškeré vady Předmětu koupě bude Kupující povinen uplatnit u Prodávajícího bez zbytečného odkladu poté, kdy vadu zjistil, a to formou písemného oznámení (za písemné oznámení se považuje i oznámení e-mailem), obsahujícího specifikaci zjištěné vady. K odstranění vady musí Prodávající nastoupit do 2 pracovních dnů ode dne jejího oznámení dle předchozí věty. Na odstranění vady má Prodávající 10 dnů ode dne jejího oznámení.
7. Prodávající odpovídá za škodu, která vznikne porušením jeho povinností při plnění předmětu Smlouvy a obecně platných předpisů.

XII. Pojištění

1. Prodávající se zavazuje uzavřít v postavení pojištěného pojistnou smlouvu s pojišťovnou na pojištění odpovědnosti za škody způsobené při výkonu činnosti dle Smlouvy s limitem pojistného plnění minimálně ve výši 50 % Sjednané ceny. Originál nebo ověřenou kopii pojistné smlouvy nebo originál nebo ověřenou kopii pojistného certifikátu Prodávající předloží Kupujícímu vždy nejpozději do 3 pracovních dnů poté, co k tomu bude Kupujícím vyzván. Pojistná smlouva bude platná a účinná po celou zbývající dobu trvání Smlouvy, jakož i po celou dobu trvání závazků ze Smlouvy vyplývajících. Porušení povinnosti dle tohoto odstavce se považuje za podstatné porušení Smlouvy na straně Prodávajícího.
2. Náklady na pojištění nese Prodávající a má je zahrnutý v ceně sjednané dle Smlouvy.
3. Prodávající se zavazuje uplatnit veškeré pojistné události související s poskytováním plnění dle Smlouvy u pojišťovny bez zbytečného odkladu.

XIII. Sankce, odstoupení od Smlouvy

1. Dojde-li k prodlení s úhradou Faktury, je Prodávající oprávněn požadovat od Kupujícího zaplacení úroku z prodlení ve výši 0,05 % z dlužné částky bez DPH za každý započatý den prodlení po termínu splatnosti Faktury až do doby zaplacení dlužné částky.
2. Nesplní-li Prodávající svůj závazek dodat Předmět koupě řádně a ve sjednané lhůtě, vzniká Kupujícímu právo účtovat Prodávajícímu smluvní pokutu ve výši 500,- Kč za každý započatý den prodlení až do řádného splnění Předmětu koupě a Prodávající je povinen takto požadovanou smluvní pokutu zaplatit.

3. Nesplní-li Prodávající svůj závazek odstranit vadu dle Smlouvy, vzniká Kupujícímu právo účtovat Prodávajícímu smluvní pokutu ve výši 500,- Kč za každou vadu a za každý započatý den prodlení až do úplného odstranění příslušných vad.
4. V případě porušení povinnosti Prodávajícího zajistit stejnou dobu splatnosti faktur vůči svým poddodavatelům podle čl. X. odst. 8 Smlouvy, je Prodávající povinen zaplatit Kupujícímu smluvní pokutu ve výši 10 000,- Kč, a to za každý jednotlivý případ porušení povinnosti Prodávajícího dle čl. X. odst. 8 Smlouvy, a to i opakovaně.
5. V případě porušení povinnosti Prodávajícího, poskytnout Kupujícímu součinnost s vydáním požadovaných dokladů ve lhůtě 5 pracovních dnů od výzvy Kupujícího dle čl. X. odst. 8 Smlouvy, je Prodávající povinen zaplatit Kupujícímu smluvní pokutu ve výši 5 000,- Kč za každý jednotlivý případ porušení povinnosti Prodávajícího čl. X. odst. 8 Smlouvy, a to i opakovaně.
6. V případě porušení povinnosti Prodávajícího dle čl. VII. odst. 9 Smlouvy je Prodávající povinen zaplatit Kupujícímu jednorázovou smluvní pokutu ve výši 50 000,- Kč.
7. Smluvní pokuty a úroky z prodlení podle tohoto článku jsou splatné do 30 dnů ode dne, kdy povinná strana obdrží od strany oprávněně písemnou výzvu k zaplacení smluvní pokuty nebo úroku z prodlení, která bude obsahovat jejich vyčíslení.
8. Zaplacením smluvních pokut dle Smlouvy není dotčeno právo Kupujícího na náhradu škody vzniklé mu v příčinné souvislosti s jednáním, nejednáním či opomenutím Prodávajícího.
9. Odstoupit od Smlouvy je Kupující oprávněn v případě podstatného porušení Smlouvy Prodávajícím. Za podstatné porušení Smlouvy na straně Prodávajícího se považuje zejména:
 - a) prodlení Prodávajícího s předáním Předmětu koupě delší než 10 dnů;
 - b) pokud Prodávající postupuje při dodání Předmětu koupě způsobem, který zjevně neodpovídá dohodnutému rozsahu Předmětu koupě.
10. Kupující je dále oprávněn od Smlouvy odstoupit v těchto případech:
 - a) ukáže-li se jako nepravdivé jakékoliv prohlášení Prodávajícího uvedené v čl. XIV. odst. 1 Smlouvy nebo ocitne-li se Prodávající ve stavu úpadku nebo hrozícího úpadku;
 - b) ukáže-li se, že Prodávající byl v době uzavření Smlouvy obchodní společností podle § 4b zákona č. 159/2006 Sb., o střetu zájmů, ve znění pozdějších předpisů;
 - c) ukáže-li se, že Prodávající v době uzavření Smlouvy nebo v průběhu plnění Smlouvy nesplňuje podmínky dle Nařízení Rady (EU) 2022/576 ze dne 8. dubna 2022, kterým se mění nařízení (EU) č. 833/2014 o omezujících opatřeních vzhledem k činnostem Ruska destabilizujícím situaci na Ukrajině.
11. Odstoupit od Smlouvy je Prodávající oprávněn v případě podstatného porušení Smlouvy Kupujícího. Za podstatné porušení Smlouvy na straně Kupujícího se považuje zejména prodlení Kupujícího s úhradou řádně vystavené Faktury delší než 30 dnů.
12. Odstoupení musí mít písemnou formu s tím, že je účinné od jeho doručení druhé smluvní straně. V odstoupení musí být dále uveden důvod, pro který strana od Smlouvy odstupuje, včetně popisu skutečností, ve kterých je tento důvod spatřován.
13. Odstoupením od Smlouvy není dotčeno právo oprávněné smluvní strany na zaplacení smluvní pokuty ani na náhradu škody vzniklé porušením Smlouvy. Toto ustanovení zavazuje Smluvní strany i po odstoupení od Smlouvy.

XIV. Prohlášení Smluvních stran

1. Prodávající prohlašuje, že není v úpadku ani ve stavu hrozícího úpadku, a že mu není známo, že by vůči němu bylo zahájeno insolvenční řízení. Prodávající dále prohlašuje, že vůči němu není v právní moci žádné soudní rozhodnutí, případně rozhodnutí správního, daňového či jiného orgánu na plnění, které by mohlo být důvodem zahájení exekučního řízení na majetek Prodávajícího, a že mu není známo, že by vůči němu takové řízení bylo zahájeno.
2. Prodávající prohlašuje, že se v dostatečném rozsahu seznámil s veškerými požadavky Kupujícího podle Smlouvy, přičemž si není vědom žádných překážek, které by mu bránily v poskytnutí sjednaného plnění v souladu se Smlouvou.
3. Prodávající na sebe přebírá nebezpečí změny okolností ve smyslu § 1765 Občanského zákoníku.
4. Prodávající prohlašuje, že je zaměstnavatelem na chráněném trhu práce ve smyslu § 38 odst. 1 zákona č. 134/2016 Sb., zákona o zadávání veřejných zakázek, ve znění pozdějších předpisů a je schopen poskytnout náhradní plnění ve smyslu ust. § 81 odst. 2 písm. b) zákona č. 435/2004 Sb., o zaměstnanosti, ve znění pozdějších předpisů (dále jen „zaměstnavatel na chráněném trhu práce“). Pokud během trvání závazku z Kupní smlouvy Prodávající přestane být zaměstnavatelem na chráněném trhu je povinen o této změně neprodleně písemně informovat Kupujícího.
5. V případě, že se kterékoliv prohlášení některé ze Smluvních stran uvedené ve Smlouvě ukáže býti nepravdivým, odpovídá tato smluvní strana za škodu a nemajetkovou újmu, která nepravdivostí prohlášení nebo v souvislosti s ní druhé smluvní straně vznikla.

XV. Závěrečná ustanovení

1. Smlouvu je možno měnit nebo doplnit pouze na základě dohody Smluvních stran formou písemných číslovaných dodatků podepsaných oběma Smluvními stranami.
2. Prodávající se zavazuje k veškeré nezbytné součinnosti pro výkon finanční kontroly ve smyslu zákona č. 320/2001 Sb., o finanční kontrole ve veřejné správě a o změně některých zákonů (zákon o finanční kontrole), ve znění pozdějších předpisů, a zákona č. 255/2012 Sb., o kontrole (kontrolní řád), ve znění pozdějších předpisů, a to v souvislosti s plněním předmětu Smlouvy.
3. Veškeré případné spory ze Smlouvy budou v prvé řadě řešeny smírem. Pokud smíru nebude dosaženo během 30 dnů, všechny spory ze Smlouvy a v souvislosti s ní budou řešeny věcně a místně příslušným soudem v České republice.
4. Tato Smlouva je uzavřena dnem jejího podpisu oprávněnými zástupci Smluvních stran. Smlouva nabude účinnosti dnem jejího uzavření, nestanoví-li právní předpisy, zejména zákon č. 340/2015 Sb., o zvláštních podmínkách účinnosti některých smluv, uveřejňování těchto smluv a o registru smluv (zákon o registru smluv), ve znění pozdějších předpisů, datum pozdější. Smluvní strany se dohodly, že při naplnění předchozí věty Smlouvu zašle k uveřejnění v registru smluv Objednatel.
5. V případě uzavření Smlouvy v listinné podobě je Smlouva vyhotovena ve dvou stejnopisech s platností originálu podepsaných oprávněnými zástupci Smluvních stran, přičemž obě Smluvní strany obdrží po jednom vyhotovení.
6. Práva a povinnosti Smluvních stran výslovně Smlouvou neupravené se řídí platným právním řádem České republiky.
7. Prodávající nemůže bez souhlasu Kupujícího postoupit svá práva a povinnosti plynoucí ze Smlouvy třetí osobě.
8. Prodávající je povinen zachovávat mlčenlivost o všech skutečnostech a informacích, které jsou obsaženy ve Smlouvě, a dále o všech skutečnostech a informacích, které mu byly v souvislosti se

Smlouvou nebo jejím plněním, jakkoliv zpřístupněny, předány, či sděleny Kupujícím, vyjma těch, které jsou v okamžiku podpisu Smlouvy veřejně dostupné.

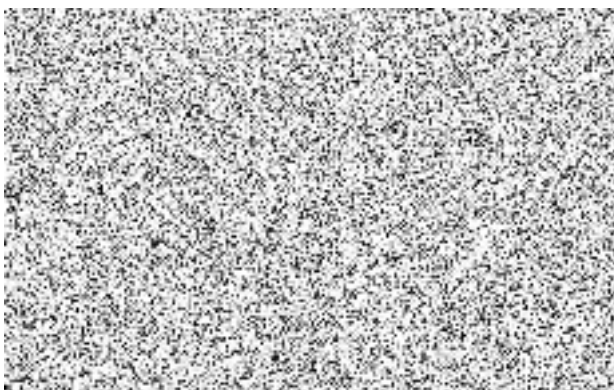
9. V případě, že některé ustanovení Smlouvy je nebo se stane neúčinným, zůstávají ostatní ustanovení Smlouvy účinná. Strany se zavazují nahradit neúčinné ustanovení Smlouvy ustanovením jiným, účinným, které svým obsahem a smyslem odpovídá nejlépe obsahu a smyslu ustanovení původního, neúčinného.
10. Smluvní strany shodně prohlašují, že si Smlouvu před jejím podpisem přečetly a dohodly se o celém jejím obsahu, což stvrzují svými podpisy. Smluvní strany svými podpisy současně potvrzují, že Smlouvu uzavřely po vzájemném projednání podle jejich svobodné a pravé vůle projevované určitě a srozumitelně a rovněž potvrzují, že při jejím uzavření nebylo zneužito tísňe, nezkušenosti, rozumové slabosti, rozrušení nebo lehkomyšlnosti žádné ze Smluvních stran, a že vzájemná protiplnění, k nimž se strany Smlouvou zavázaly, nejsou v hrubém nepoměru.

Přílohy:

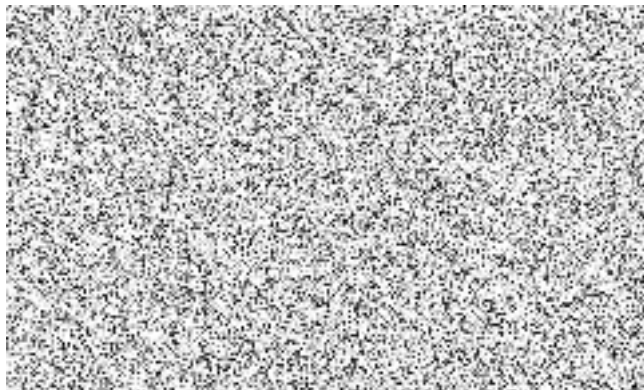
Příloha č. 1 Soupis nábytkového vybavení a kalkulace nabídkové ceny

Příloha č. 2 Seznam poddodavatelů

V Moravském Krumlově


















V Jihlavě



Příloha č. 1 Smlouvy

Soupis nábytkového vybavení a kalkulace nabídkové ceny

č.	Název	Šířka v mm	Hloubka v mm	Výška v mm	KS	Cena za 1 ks v Kč bez DPH	Výše DPH %	Cena za 1 ks v Kč včetně DPH	Cena za požadovaný počet kusů v Kč bez DPH	Cena za požadovaný počet kusů v Kč včetně DPH	Ilustrační obrázky
1.	Stoly										
	Žákovské stoly musí splňovat minimální parametry: pracovní plocha z laminované dřevotřísky - barva a dekor stejný u všech stolů, tloušťka desky minimálně 22 mm, výška stolu vel. č. 6 nebo 74 - 76 cm, plastová hrana ABS o síle 2 mm, kovová konstrukce u všech stolů ve stejné barvě, nohy z kruhových profilů o minimálním průměru 50 mm nebo čtyřúhelníkových profilů o minimálních stranách 50 mm, bez košů a odkládacích polic, plastové koncovky										
1.1.	Žákovský stůl pevný se zásuvkami										
	Stůl - rozměr desky 1200 x 600 mm, se zabudovaným výklopným boxem, který obsahuje minimálně dvě zásuvky na 230 V, 2 porty Ethernet, 2 porty USB	1200	600	vel. 6 nebo 74-76 cm	15	5,618.00	21.00	6,797.78	84,270.00	101,966.70	
1.2.	Žákovský stůl pevný s průchodkou										
	Stůl - rozměr desky 1200 x 600 mm, se zabudovaným výklopným boxem, který obsahuje minimálně jednu kabelovou průchodku	1200	600	vel. 6 nebo 74-76 cm	10	4,322.00	21.00	5,229.62	43,220.00	52,296.20	
1.3.	Žákovský stůl lichoběžníkový pevný s průchodkami										
	Lichoběžníkový stůl - rozměr desky 1200x 600 mm (nejdelší strana má 1200 mm, ostatní 600 mm), který obsahuje minimálně jednu kabelovou průchodku	1200	600	vel. 6	14	4,966.00	21.00	6,008.86	69,524.00	84,124.04	
1.4.	Psačí stůl										
	Minimální požadavky - rozměry 120 x 60 cm, výška 76 cm, dekor stejný jako skříně, se zásuvkou a skříňkou, ve stejné barvě a dekoru jako žákovské stoly	1200	600	760	3	5,871.00	21.00	7,103.91	17,613.00	21,311.73	
2.	Židle										
2.1.	Židle na kolečkách - žákovská										
	Pevná stabilní židle, kolečka, nosnost minimálně 110 kg, sedák a opěradlo bez polstrů - plastové, polovina židlí v jedné barvě a polovina židlí ve druhé barvě				70	1,605.00	21.00	1,942.05	112,350.00	135,943.50	
2.2.	Židle na kolečkách - učitelská										
	Výškově stavitelná, nosnost 110 kg, polstrovaný sedák a opěradlo, barva černá				5	1,752.00	21.00	2,119.92	8,760.00	10,599.60	
2.3.	Konferenční židle										
	Stohovatelné jednací židle ve stejné barvě jako učitelské kolečkové židle, lehká kovová konstrukce, polstrovaný sedák a opěradlo				3	704.00	21.00	851.84	2,112.00	2,555.52	
3.	Skříně										
3.1.	Kancelářská skřín uzamykatelná										
	Kancelářská skřín uzamykatelná o rozměrech 1800x800x400 mm (v,š,h), ve stejné barvě a dekoru jako stoly, 2-dveřová s minimálně 4 policemi	800	400	1800	4	6,048.00	21.00	7,318.08	24,192.00	29,272.32	
3.2.	Kancelářská skřín uzamykatelná										
	Kancelářská skřín uzamykatelná o rozměrech 1100x800x400 mm (v,š,h), ve stejné barvě a dekoru jako stoly, 2-dveřová s minimálně 2 policemi	800	400	1100	5	4,156.00	21.00	5,028.76	20,780.00	25,143.80	
3.3.	Kancelářská skřín kombinovaná - část dveře, část otevřená										
	Kombinovaná, dveře minimálně do třetiny výšky, police, barva a dekor stejný jako stoly	800	400	1850	3	5,404.00	21.00	6,538.84	16,212.00	19,616.52	

3.4.	Kovová prosklená skříň uzamykatelná											
	4-dveřová skříň z ocelového plechu s povrchovou úpravou práškovou barvou, spodní uzamykatelná křídla budou z ocelového plechu, horní uzamykatelná křídla budou mít v plechovém rámu zabudované sklo. Skříň bude mít minimálně 3 police. Skříň bude mít výšku minimálně 1800 a maximálně 2000 mm, šířku 900 mm a hloubku 400 mm	900	400	1800 - 2000	2	4,433.00	21.00	5,363.93	8,866.00	10,727.86		
3.5.	Kovová uzamykatelná skříň											
	2-dveřová uzamykatelná skříň z ocelového plechu s povrchovou úpravou práškovou barvou stejnou jako u skříně 3.3 Skříň bude mít stejné rozměry jako skříň 3.3. Skříň bude mít minimálně 4 police	900	400	1800 - 2000	2	3,011.00	21.00	3,643.31	6,022.00	7,286.62		
3.6.	Kovová uzamykatelná skříň											
	2-dveřová uzamykatelná skříň z rozměrech 900x900x400 mm (v,š,h), z ocelového plechu s povrchovou úpravou práškovou barvou stejnou jako u skříně 3.3 Skříň bude mít minimálně 1 polici	900	400	900	2	1,833.00	21.00	2,217.93	3,666.00	4,435.86		
4.	Tabule											
4.1.	Tabule mobilní											
	pojízdňá otočná tabule s oboustranně magnetickým popisovatelným povrchem, tabulí bude možné otáčet horizontálně a automaticky uzamknout, stojan bude opatřen brzděnými kolečky pro zajištění polohy. Popisovatelná plocha bude o šířce 1800 mm a výšce 1200 mm.	1800		1200	2	11,462.00	21.00	13,869.02	22,924.00	27,738.04		
5.	Věšáky											
5.1.	Věšáky											
	Kovový věšák na pevném podstavci s držákem deštníků a minimálně 8 háčky				6	1,080.00	21.00	1,306.80	6,480.00	7,840.80		
5.	Montáž a doprava											
	Montáž a doprava				1	30,000.00	21.00	36,300.00	30,000.00	36,300.00		
	Cenová cena bez DPH								476,991.00			
	Cenová cena včetně DPH									577,159.11		

Příloha č. 2 Smlouvy

Seznam poddodavatelů

Dodavatel **Merkur Interier s.r.o.**, IČO: 27720641, se sídlem Chlumova 1437/1, 586 01 Jihlava, jako účastník výběrového řízení na veřejnou zakázku malého rozsahu s názvem „**Rekonstrukce střechy škola MK – vestavba podkroví – nábytek**“, tímto čestně prohlašuje, že na plnění veřejné zakázky se budou podílet tito poddodavatelé:

PODDODAVATEL Č. 1	
Jméno poddodavatele <i>(název, obchodní firma, příp. jméno a příjmení)</i>	Ing. Bedřich Doležel
IČO	13246674
Sídlo / místo podnikání / bydliště	Petřvald 335, 742 60 Petřvald
Specifikace plnění poskytovaného poddodavatelem	Výrobce nábytku

PODDODAVATEL Č. 2	
Jméno poddodavatele <i>(název, obchodní firma, příp. jméno a příjmení)</i>	VMS VISION, s.r.o.
IČO	47909391
Sídlo / místo podnikání / bydliště	Chrudichromská 2292/13, 680 01 Boskovice
Specifikace plnění poskytovaného poddodavatelem	Výrobce tabulí

PODDODAVATEL Č. 3	
Jméno poddodavatele <i>(název, obchodní firma, příp. jméno a příjmení)</i>	ALBA CR spol. s r.o.
IČO	62909134
Sídlo / místo podnikání / bydliště	Masarykovo náměstí 26, 250 83 Škvorec
Specifikace plnění poskytovaného poddodavatelem	Výrobce židlí

PODDODAVATEL Č. 4	
Jméno poddodavatele <i>(název, obchodní firma, příp. jméno a příjmení)</i>	ZLKL, s. r. o.
IČO	47973943
Sídlo / místo podnikání / bydliště	Moravičanská 581/29, 789 83 Loštice
Specifikace plnění poskytovaného poddodavatelem	Dodavatel kovových skříní