

Servisní smlouva

Smluvní strany:

1. Objednatel:

Česká republika - Generální finanční ředitelství

se sídlem: Lazarská 15/7, 117 22 Praha 1 - Nové Město

zastoupená:  vedoucí Oddělení služeb a hospodářské správy v Českých Budějovicích

IČO: 72080043

bankovní spojení: Česká národní banka

číslo účtu: 4129231/0710

evid. číslo AVIS^{ME}: 26/2201/0001

adresa pro doručování písemností: Finanční úřad pro Jihočeský kraj, Územní pracoviště v Českých Budějovicích, F. A. Gerstnera 5/1, 370 01 České Budějovice


(dále jen „objednatel“)

a

2. Poskytovatel:

OTIS a.s.

se sídlem: J. Opletala 3506/45, 690 02 Břeclav

zastoupená:  Branch Managerem, na základě plné moci

IČO: 42324254

DIČ: CZ42324254

zapsána v obchodním rejstříku vedeném Krajským soudem v Brně, oddíl B, vložka č. 536

bankovní spojení: Komerční banka, a.s.

číslo účtu: 10804651/0100

kontaktní adresa: OTIS a.s., Jeronýmova 211/17, 370 01 České Budějovice

(dále jen „poskytovatel“)

společně také jako „smluvní strany“ nebo jednotlivě jen jako „smluvní strana“

Smluvní strany uzavřely na základě výsledků průzkumu trhu a v souladu s ustanovením § 27 zákona č. 134/2016 Sb., o veřejných zakázkách, ve znění pozdějších předpisů (dále jen „ZVZ“), a v souladu s ustanovením § 1746 odst. 2 zákona č. 89/2012 Sb., občanský zákoník, ve znění pozdějších předpisů (dále jen „občanský zákoník“), tuto

Servisní smlouvu

(dále jen „smlouva“)

Článek I. Předmět smlouvy, místo plnění

1. Poskytovatel se za podmínek stanovených touto smlouvou zavazuje zajišťovat na svůj náklad a nebezpečí pro objednatele servis výtahu, jenž spočívá v poskytování těchto činností a služeb:

A. Pravidelné servisní činnosti.

B. Odstraňování běžných provozních poruch, provoz technického dispečinku a pohotovosti.

C. Další servisní činnosti a služby.

(dále jen „**servis výtahu**“)

Výtah užívaný objednatelem, jehož servis je předmětem této smlouvy (dále jen „**výtah**“), a jeho umístění v budově je uvedeno v příloze č. 1 této smlouvy.

A. Pravidelné servisní činnosti zahrnují:

a) provádění odborných prohlídek

Poskytovatel se zavazuje provádět odborné prohlídky výtahu a funkční vyzkoušení bezpečnostních prvků, komponent a ostatních zařízení výtahu za účelem posouzení celkového stavu výtahu, včetně kontroly vedení provozní dokumentace.

Poskytovatel je dále povinen zajistit všechny související povinnosti a činnosti, zejm. provést záznam o provedené odborné prohlídce do karty preventivní údržby a do knihy odborných prohlídek.

Poskytovatel je povinen bez zbytečného odkladu seznámit objednatele se závěry a výsledky každé odborné prohlídky a se záznamem o odborné prohlídce provedeném v kartě preventivní údržby a knize odborných prohlídek.

b) provádění odborných zkoušek výtahu a posouzení provozních rizik

Poskytovatel se zavazuje provádět odborné zkoušky výtahu k ověření funkčnosti a způsobilosti výtahu k dalšímu provozu, a to včetně prověření elektrických zařízení výtahu.

Poskytovatel je dále povinen zajistit všechny související povinnosti a činnosti, zejm. provést záznam o provedené odborné zkoušce do karty preventivní údržby a sepsat protokol o odborné zkoušce.

Poskytovatel je povinen bez zbytečného odkladu seznámit objednatele se závěry a výsledky každé odborné zkoušky a se záznamem o odborné zkoušce provedeném v kartě preventivní údržby a předat objednateli protokol o provedené odborné zkoušce.

Poskytovatel se zavazuje v rámci provádění odborných zkoušek výtahu identifikovat a posoudit provozní rizika výtahu. Zjištěná nebezpečí a nebezpečné situace, resp. z nich vyplývající provozní rizika je poskytovatel povinen zaznamenat do přílohy protokolu o odborné zkoušce.

Poskytovatel je povinen neprodleně seznámit objednatele se zjištěnými provozními riziky a navrženými nápravnými opatřeními.

c) zajištění provedení inspekčních prohlídek

Poskytovatel se zavazuje zajišťovat prostřednictvím oprávněných osob (příslušných inspekčních orgánů) inspekční prohlídky výtahu k posouzení jeho technického stavu se zaměřením na zhodnocení bezpečnostní úrovně výtahu z hlediska vyskytujících se provozních rizik a jejich závažnosti a ke stanovení opatření k jejich odstranění.

Poskytovatel je povinen účastnit se inspekčních prohlídek výtahu, resp. zajistit účast poskytovatele na inspekčních prohlídkách výtahu.

Poskytovatel je povinen poskytnout objednateli veškerou potřebnou součinnost při zajištění implementace opatření k nápravě provozních rizik a zajistit všechny související povinnosti a činnosti.

Poskytovatel je povinen neprodleně seznámit objednatele se závěry a výsledky inspekční prohlídky výtahu a opatřeními stanovenými k nápravě provozních rizik.

d) provádění pravidelné preventivní údržby

Poskytovatel se zavazuje provádět pravidelnou preventivní údržbu výtahu k zajištění spolehlivosti, provozní způsobilosti a předcházení poruchovosti výtahu za účelem snížení pozdějších nákladů na opravu poruch.

Poskytovatel je dále povinen zajistit všechny související povinnosti a činnosti, zejm. provést záznam o pravidelné preventivní údržbě do karty preventivní údržby.

Pravidelná preventivní údržba zahrnuje zejm.:

- mazání a doplnění olejů výtahu podle mazacího plánu výrobce výtahu (není-li tento plán výrobcem výtahu stanoven, stanoví jej poskytovatel dle svých odborných znalostí a zkušeností),
- čištění kabiny výtahu od provozních nečistot,
- čištění ostatních částí výtahu (strojovna apod.) a výtahové šachty od provozních nečistot,
- seřízení a nastavení všech částí výtahu v souladu s návody a pokyny výrobce výtahu,
- preventivní výměnu drobných součástí; drobnou součástí se rozumí ložiska, šrouby, podložky, matky, pružiny, kontakty, žárovky a drobný spojovací materiál (dále jen „**drobná součást**“),
- kontrolu funkčního stavu podle příslušných platných právních předpisů, technických norem a pokynů výrobců.

Poskytovatel je povinen neprodleně seznámit objednatele s výsledky provedené pravidelné preventivní údržby a se záznamem o pravidelné preventivní údržbě provedeném v kartě preventivní údržby.

Poskytovatel je povinen provádět veškeré **pravidelné servisní činnosti** (tj. činnosti specifikované v článku I. část A. písm. a) – d) smlouvy) v rozsahu a ve lhůtách stanovených příslušnými platnými právními předpisy a technickými normami v závislosti na druhu, kategorii, době uvedení do provozu a dalších relevantních parametrech výtahu.

B. Odstraňování běžných provozních poruch, provoz technického dispečinku a pohotovosti zahrnuje:

a) odstraňování běžných provozních poruch

Poskytovatel se zavazuje provádět odstraňování běžných provozních poruch, které zjistí v rámci provádění pravidelných servisních činností. Termín pro odstranění těchto poruch bude stanoven dohodou smluvních stran s ohledem na charakter a závažnost jednotlivé poruchy.

Odstraňováním běžných provozních poruch se rozumí zejména:

- opravy a seřízení ložisek, kladek, brzd a dalších částí výtahu,
- opravy a seřízení elektrických přístrojů a dotažení všech spojů rozvaděče a elektrického vedení,
- opravy a seřízení motorů, kontroly spojů a elektrických přívodů, měření izolačního odporu,
- opravy a seřízení dveří, dveřních uzávěrek a spínačů, pohonu dveří, vodících kladek a čelistí,
- seřízení, upevnění a vyrovnaní nosných prostředků a vodítek,
- opravy, seřízení a vyčištění kontaktů, spínačů, tlačítek, přivolávačů apod.,
- výměna nebo doplnění drobných součástí.

Odstraňováním běžných provozních poruch podle tohoto písmene není:

- odstraňování havarijního stavu,
- oprava poruch nezpůsobených běžným provozem a užíváním (např. poruch způsobených nesprávnou obsluhou, vandalstvím apod.),
- oprava poruch vyžadujících dodání náhradních dílů a součástí, které nejsou drobnými součástmi.

Činnosti, které nejsou odstraňováním běžných provozních poruch, jsou dále specifikovány v článku I. část C písm. b) a c) této smlouvy.

Ukáže-li se v průběhu odstraňování běžných provozních poruch, že se jedná o:

- odstraňování havarijního stavu, oznámí poskytovatel tuto skutečnost neprodleně objednateli,
- opravy poruch nezpůsobených běžným provozem a užíváním nebo opravy poruch vyžadujících dodání náhradních dílů a součástí ve smyslu čl. V. této smlouvy, oznámí poskytovatel tuto skutečnost neprodleně objednateli a smluvní strany budou dále postupovat podle článku I. část C písm. c) smlouvy, nedohodnou-li se smluvní strany jinak.

b) **technický dispečink**

Poskytovatel se zavazuje nepřetržitě zajišťovat provoz telefonní linky, prostřednictvím které bude moci objednatel poskytovateli nahlásit své požadavky, potřeby, pokyny nebo oznámit poruchy, havarijní stavy apod. Obsluhu telefonní linky je poskytovatel povinen zajistit osobou odborně způsobilou, a to pro případ, že bude objednatel potřebovat odborné poradenství v souvislosti se servisem výtahu.

Tel. č. technického dispečinku: 

c) **pohotovost**

Poskytovatel se zavazuje zajišťovat nepřetržitě pohotovostní službu, již se rozumí připravenost poskytovatele zajistit plnění požadavků objednatele na vyproštění osob nebo nákladu, na odstraňování běžných provozních poruch, příp. na další opravy nebo činnosti spojené se zajišťováním řádného fungování výtahu i mimo běžnou pracovní dobu poskytovatele, jež je stanovena níže v článku II. odst. 2. smlouvy (dále jen „**pohotovost**“).

C. Další servisní činnosti a služby zahrnují:

a) **vyproštění osob nebo nákladu**

Poskytovatel se zavazuje zajišťovat na základě telefonických žádostí objednatele sdělených prostřednictvím technického dispečinku vyprošťování osob nebo nákladu z výtahu.

b) **odstraňování havarijních stavů**

Poskytovatel se zavazuje odstraňovat na základě telefonických žádostí objednatele sdělených prostřednictvím technického dispečinku havarijní stavy výtahu.

Havarijním stavem výtahu se rozumí porucha výtahu bránící jeho užívání, která není běžnou provozní poruchou ve smyslu článku I. část B. písm. a) a kterou objednatel nahlásí poskytovateli jako havarijní stav.

c) **další opravy výtahu, úpravy výtahu a další činnosti**

Poskytovatel se dále zavazuje provádět po celou dobu trvání této smlouvy další opravy nebo úpravy nenaplnující znaky technického zhodnocení výtahu nebo činnosti

spojené se zajišťováním řádného fungování výtahu (dále jen „**opravy, úpravy či další činnosti**“), a to na základě objednávek (elektronických nebo písemných) objednatele.

Vystavení objednávky bude předcházet výzva (písemná nebo elektronická) objednatele ke zpracování cenové nabídky. Poskytovatel je na základě této výzvy povinen bez zbytečného odkladu zpracovat písemnou cenovou nabídku provedení objednatelem požadované opravy, úpravy či další činnosti obsahující zejména předpokládaný potřebný časový rozsah v hodinách potřebný pro jejich provedení a tuto předložit objednateli ke schválení.

Vyžaduje-li oprava, úprava či další činnost dodání náhradních dílů a součástí, je poskytovatel povinen zpracovat cenovou nabídku včetně seznamu potřebných náhradních dílů a součástí s uvedením jejich cen. Objednatel je oprávněn odsouhlasit cenovou nabídku pouze částečně v případě, že odmítne od poskytovatele odebrat některé, příp. všechny jím nabídnuté náhradní díly a součástky.

V případě odsouhlasení cenové nabídky (i částečném) objednatel vystaví a zašle poskytovateli objednávku, ve které uvede zejm.:

- označení výtahu, jenž má být předmětem opravy, úpravy či další činnosti,
- specifikaci požadavků na opravu, úpravu či další činnosti,
- pověřenou osobu objednatele oprávněnou jednat za objednatele,
- lhůtu pro provedení opravy, úpravy či další činnosti stanovenou v přiměřené délce vzhledem k povaze a rozsahu požadované opravy, úpravy či další činnosti; nestanoví-li objednatel v objednávce lhůtu pro provedení opravy, úpravy či další činnosti, je poskytovatel povinen provést opravu, úpravu či další činnosti v nejkratší možné době, kterou po něm lze spravedlivě požadovat.

Poskytovatel je oprávněn zahájit provádění opravy, úpravy či další činnosti až po obdržení objednávky. Lhůta pro provedení opravy, úpravy či další činnosti počíná běžet od okamžiku doručení objednávky poskytovateli. V případě hodnoty objednávky nad 50.000,- bez DPH (včetně) je nutná předchozí písemná akceptace objednávky ze strany poskytovatele doručená objednateli.

d) **školení personálu objednatele**

Poskytovatel se zavazuje v případě požadavku objednatele provádět na základě objednávek (elektronických nebo písemných) objednatele školení objednatelem určených osob (zejm. dozorců výtahu) tak, aby tyto osoby splňovaly veškeré podmínky stanovené platnými právními předpisy a technickými normami, zejm. aby tyto osoby byly seznámeny s postupy bezpečného vyproštění osob a nákladu z výtahu.

Objednatel v objednávce uvede zejm.:

- specifikaci požadavků na školení určených osob,
- počet školených osob,
- požadovaný termín školení.

Článek II. Doba provádění servisu výtahu a termíny plnění

1. Poskytovatel je povinen bez zbytečného odkladu po zahájení plnění dle této smlouvy a dále vždy nejpozději 15 kalendářních dnů před koncem kalendářního čtvrtletí předložit objednateli časový plán pravidelných servisních činností, které bude nutné provést u výtahu objednatele v následujícím kalendářním čtvrtletí.
2. Poskytovatel se zavazuje provádět **pravidelné servisní činnosti** (tj. činnosti uvedené v článku I. část A. smlouvy), **odstraňování běžných provozních poruch** (tj. činnosti uvedené v článku I. část B. smlouvy) a **další opravy, úpravy výtahu a činnosti**

(tj. činnosti uvedené v článku I. část C. písm. c) smlouvy) pouze **v běžné pracovní době poskytovatele**, nedohodnou-li se smluvní strany v jednotlivém případě jinak.

3. Běžná pracovní doba poskytovatele (dále jen „**běžná pracovní doba**“) je stanovena dohodou smluvních stran takto:
pracovní dny: od 7:00 hod. do 16:00 hod.
4. Doba pohotovosti poskytovatele (dále jen „**doba pohotovosti**“), tj. doba mimo běžnou pracovní dobu je stanovena dohodou smluvních stran takto:
pracovní dny: od 16:00 hod. do 7:00 hod.
dny pracovního klidu (sobota, neděle, státní svátek): **nonstop 24 hod.**
5. Poskytovatel je povinen zajistit zahájení vyprošťování osoby/osob nebo nákladu z výtahu do 60ti min. od nahlášení takové události poskytovateli.
6. Poskytovatel je povinen zahájit odstraňování běžné provozní poruchy nebránící užívání výtahu:
 - nejpozději do 7 hod. od jejího nahlášení, byla-li taková běžná provozní porucha poskytovateli nahlášena do 9:00 hod.,
 - nejpozději v 7:00 hod. následujícího pracovního dne, byla-li taková běžná provozní porucha poskytovateli nahlášena po 9:00 hod. předchozího pracovního dne, neuvede-li objednatel výslovně, že požaduje odstranění takové běžné provozní poruchy týž den, a to i mimo běžnou pracovní dobu poskytovatele.
7. Poskytovatel je povinen zahájit odstraňování běžné provozní poruchy bránící užívání výtahu nebo odstraňování havarijního stavu do 60ti min. od nahlášení takové běžné provozní poruchy nebo havarijního stavu poskytovateli.
8. Poskytovatel je povinen zahájit provádění dalších servisních činností vyžadujících souhlas objednatele (viz. článek I. část C. písm. c) smlouvy) bez zbytečného odkladu po doručení písemného souhlasu objednatele s cenovou nabídkou poskytovatele.
9. Poskytovatel je povinen odstranit veškeré běžné provozní poruchy a havarijní stavy v nejkratší možné době.

Článek III. Cena plnění a platební podmínky

1. Objednatel se zavazuje hradit poskytovateli paušální cenu za zajištění následujících činností:
 - **pravidelné servisní činnosti:**
 - provádění odborných prohlídek (dle článku I. část A. písm. a) smlouvy),
 - provádění pravidelné preventivní údržby (dle článku I. část A. písm. d) smlouvy),
 - **odstraňování běžných provozních poruch** (dle článku I. část B. písm. a) smlouvy), **a to v běžné pracovní době,**
 - **technický dispečink** (dle článku I. část B. písm. b) smlouvy),
 - **pohotovost** (dle článku I. část B. písm. c) smlouvy),
nepřetržitě i mimo běžnou pracovní dobu
a to **za kalendářní měsíc za 1 výtah ve výši** uvedené po jednotlivých položkách v příloze č. 2 smlouvy (dále jen „**měsíční paušál**“).
- Měsíční paušál představuje cenu konečnou a nepřekročitelnou, přičemž tato cena zahrnuje veškeré náklady, které poskytovateli vzniknou nebo mohou vzniknout v souvislosti s poskytováním činností specifikovaných v odst. 1. tohoto článku (náklady na cestovné, čas strávený na cestě, prostoje, odvoz a likvidaci odpadů apod.), s výjimkou ceny náhradních dílů a součástí dle článku V. smlouvy. Překročení smluvené ceny se nepřipouští, nestanoví-li smlouva dále jinak.
2. Objednatel se zavazuje hradit poskytovateli hodinovou cenu za zajištění následujících

činností a služeb:

- provádění odborných zkoušek výtahu a posouzení provozních rizik (dle článku I. část A. písm. b) smlouvy),
- **další servisní činnosti a služby:**
 - vyprošťování osob nebo nákladu (dle článku I. část C písm. a) smlouvy),
 - odstraňování havarijních stavů (dle článku I. část C písm. b) smlouvy),
 - další opravy výtahu, úpravy výtahu a další činnosti (dle článku I. část C písm. c) smlouvy),
 - školení personálu (dle článku I. část C písm. d) smlouvy),

a to v běžné pracovní době.

Objednatel se zavazuje hradit tuto cenu podle poskytovatelem skutečně a účelně vynaloženého času při poskytování těchto činností a služeb v běžné pracovní době, přičemž okamžikem zahájení poskytování těchto činností a služeb se rozumí okamžik nástupu poskytovatele v místě plnění.

Cena za 1 hodinu poskytování těchto činností a služeb je uvedena po jednotlivých položkách v příloze č. 2. smlouvy.

Pokud budou další servisní činnosti dle tohoto odstavce (vyprošťování osob nebo nákladu, odstraňování havarijních stavů a další opravy výtahu, úpravy výtahu a další činnosti) poskytovány mimo běžnou pracovní dobu, bude jejich cena stanovena ve výši ceny za 1 hodinu poskytování dalších servisních činností zvýšené o 50 % v pracovní dny po pracovní době a v sobotu, v neděli a o svátcích o 100 %.

Cena za 1 hodinu poskytování těchto činností a služeb představuje maximální, závaznou, nejvýše přípustnou a nepřekročitelnou cenu, která je platná po celou dobu trvání smluvního vztahu založeného touto smlouvou, přičemž tato cena je cenou konečnou a zahrnuje veškeré náklady, které poskytovateli vzniknou nebo mohou vzniknout v souvislosti s poskytováním těchto činností a služeb (náklady na cestovné, čas strávený na cestě, prostoje, odvoz a likvidaci odpadů apod.), s výjimkou ceny náhradních dílů a součástí dle článku V. smlouvy.

Pokud bude poskytovatel provádět další servisní činnosti dle tohoto odst. mimo běžnou pracovní dobu bez výslovného pokynu objednatele, není oprávněn za tyto činnosti fakturovat zvýšenou cenu.

Článek IV. Platební podmínky

1. Měsíční paušál dle článku III. odst. 1. smlouvy bude hrazen objednatelem čtvrtletně na základě daňových dokladů - faktur vystavených poskytovatelem vždy nejpozději do 15. kalendářního dne příslušného čtvrtletí.
V případě, že smlouva bude uzavřena v průběhu kalendářního čtvrtletí, bude první platba účtována v poměrné výši odpovídající délce období ode dne nabytí účinnosti smlouvy do konce příslušného čtvrtletí.
2. Cena činností a služeb specifikovaných v článku III. odst. 2. smlouvy bude hrazena objednatelem na základě daňových dokladů - faktur vystavených poskytovatelem vždy po jejich provedení či poskytnutí.
3. Budou-li jednotlivé činnosti hrazené paušální částkou a činnosti hrazené hodinovou sazbou vyúčtovány současně, je zhotovitel povinen na daňovém dokladu – faktuře/v příloze daňového dokladu – faktury samostatně vyčíslit ceny jednotlivých položek v členění dle přílohy č. 2 smlouvy.
4. Smluvní strany se dohodly, že cena předmětu smlouvy může být navýšena maximálně jednou ročně o procento odpovídající roční míře inflace vyjádřené přírůstkem

- průměrného ročního indexu spotřebitelských cen za uplynulý kalendářní rok vyhlášenou Českým statistickým úřadem. Základem pro výpočet hodnoty navýšení bude výše ceny předmětu dle této smlouvy ke dni 31. 12. předchozího kalendářního roku. Smluvní strany se dohody, že pro tuto změnu ceny předmětu smlouvy nebude vyžadováno uzavření dodatku k této smlouvě. Změna bude uskutečněna na základě písemného oznámení poskytovatele zasláného na doručovací adresu uvedenou v záhlaví této smlouvy. Navýšení ceny je účinné od 1. dne kalendářní měsíce následujícího po doručení písemného oznámení poskytovatele dle předchozí věty.
5. Daňový doklad - faktura musí obsahovat evidenční číslo objednatele uvedené v záhlaví smlouvy a dále všechny náležitosti dle platných právních předpisů, a to zejména náležitosti dle zákona č. 563/1991 Sb., o účetnictví, ve znění pozdějších předpisů, a náležitosti uvedené v § 435 občanského zákoníku, případně i náležitosti dle § 29 zákona č. 235/2004 Sb., o dani z přidané hodnoty, ve znění pozdějších předpisů, je-li dodavatel plátcem DPH.
 6. Podle § 5 odst. 4 zákona č. 235/2004 Sb., o dani z přidané hodnoty, ve znění pozdějších předpisů, v souladu s čl. 13 Směrnice Rady 2006/112/ES o společném systému daně z přidané hodnoty, se zadavatel nepovažuje za osobu povinnou k dani z přidané hodnoty při výkonu činností orgánu veřejné moci.
 7. Daňový doklad – faktura musí být vystaven ve prospěch bankovního účtu uvedeného v záhlaví smlouvy. Splatnost řádně vystaveného daňového dokladu - faktury činí 21 dnů ode dne jeho doručení objednateli. Daňový doklad – fakturu doručí poskytovatel objednateli písemně, buď v listinné podobě na adresu uvedenou v záhlaví smlouvy nebo elektronicky do datové schránky objednatele či na e-mailovou adresu [\[redacted\]](#). Objednatel upřednostňuje elektronické faktury vytvářené v ISDOC, ISDOCX nebo ve formátu PDF. Případná změna e-mailové adresy pro zaslání daňového dokladu – faktury je vůči poskytovateli účinná jejím písemným oznámením ze strany objednatele. K této změně smlouvy není vyžadován písemný dodatek ke smlouvě.
 8. Objednatel má právo daňový doklad – fakturu před uplynutím lhůty jeho splatnosti bez zaplacení vrátit, aniž by došlo k prodloužení s jeho úhradou, nespĺňuje-li požadované náležitosti. Poskytovatel je povinen podle povahy nesprávnosti daňový doklad - fakturu opravit. Nová lhůta splatnosti v délce 21 dnů počne plynout ode dne doručení opraveného daňového dokladu - faktury objednateli.
 9. Smlouvenou cenu je možné změnit pouze v případě, že dojde v průběhu plnění předmětu smlouvy ke změnám daňových předpisů upravujících výši DPH. Tato změna nebude smluvními stranami považována za podstatnou změnu smlouvy a nebude proto požizován dodatek ke smlouvě. Dodavatel bude fakturovat sazbu DPH platnou v den zdanitelného plnění.

Článek V. Cena náhradních dílů a součástí

1. Měsíční paušál dle článku III. odst. 1. smlouvy zahrnuje cenu dodávek drobných součástí a pomocného materiálu (olejů a mazadel, čisticích prostředků apod.).
Cena za 1 hodinu poskytování dalších servisních činností dle článku III. odst. 2. smlouvy (odstraňování havarijních stavů a další opravy výtahu, úpravy výtahu a další činnosti) nezahrnuje cenu dodávek náhradních dílů a součástí, které nejsou drobnými součástmi a cenu nového oleje do hydraulických výtahu v případě jeho kompletní výměny.
2. Poskytovatel je oprávněn účtovat objednateli cenu skutečně dodaných náhradních dílů a součástí pouze ve výši účelně vynaložených nákladů na pořízení těchto náhradních dílů a součástí.

3. Poskytovatel je povinen na žádost objednatele prokazatelně doložit výši poskytovatelem účelně vynaložených nákladů na pořízení těchto náhradních dílů a součástek.
4. Objednatel si vyhrazuje právo neodebrat od poskytovatele náhradní díly a součástky, jejichž ceny budou přesahovat ceny v místě a čase obvyklé a pořízení náhradních dílů a součástek zajistit prostřednictvím třetí osoby. Využitím oprávnění podle předchozí věty není dotčena povinnost poskytovatele provést objednatelům požadovanou servisní činnost, tj. údržbu, opravu, úpravu či další činnosti.
5. Cena za náhradní díly a součástky bude hrazena zpětně na základě daňových dokladů - faktur vystavených poskytovatelem nejpozději do 15-ti kalendářních dnů po jejich dodání objednateli.

Článek VI. Náhrada nákladů za zmařený výjezd

1. Poskytovateli přísluší náhrada nákladů účelně vynaložených poskytovatelem na zajištění zmařeného výjezdu.
2. Poskytovatel je povinen na žádost objednatele prokazatelně doložit výši poskytovatelem účelně vynaložených nákladů na zajištění zmařeného výjezdu.
3. Zmařeným výjezdem se rozumí výjezd poskytovatele na základě požadavku objednatele uplatněného u poskytovatele písemně nebo prostřednictvím technického dispečinku za účelem zajištění vyproštění osob nebo nákladu z výtahu, příp. provedení opravy, úpravy nebo jiné činnosti, které po příjezdu poskytovatele do místa plnění není dále vyžadováno či není dále potřeba.
4. Náhrada nákladů za zmařený výjezd bude hrazena zpětně na základě daňových dokladů – faktur vystavených poskytovatelem nejpozději do 15-ti kalendářních dnů po uskutečnění zmařeného výjezdu.

Článek VII. Práva a povinnosti smluvních stran

1. Poskytovatel je povinen plnit povinnosti vyplývající mu z této smlouvy s náležitou odbornou péčí a v souladu s příslušnými platnými právními předpisy a technickými normami tak, aby výtah byl po celou dobu trvání této smlouvy způsobilý k řádnému a nepřetržitému užívání.
2. Poskytovatel je povinen počínat si v místech plnění tak, aby nedocházelo ke škodám na majetku objednatele, jeho pracovníků a třetích osob nacházejících se v místech plnění.
3. Poskytovatel je povinen při plnění této smlouvy dodržovat pokyny objednatele.
4. Poskytovatel zajistí plnění povinností vyplývajících mu z této smlouvy vlastními kapacitami. Poskytovatel může pověřit plněním povinností nebo jejich částí vyplývajících mu z této smlouvy třetí osobu pouze s písemným souhlasem objednatele. Výlučná odpovědnost poskytovatele vůči objednateli za řádné plnění povinností vyplývajících mu z této smlouvy třetí osobou tím není dotčena. Pro osoby odlišné od pracovníků poskytovatele, které byly pověřeny plněním povinností nebo jejich částí vyplývajících poskytovateli z této smlouvy, platí všechna ustanovení této smlouvy vztahující se k pracovníkům poskytovatele. Rovněž tak všechna ustanovení této smlouvy upravující povinnosti a odpovědnost poskytovatele za své pracovníky platí i ve vztahu poskytovatele vůči osobám, které poskytovatel pověřil plněním povinností nebo jejich částí vyplývajících mu z této smlouvy.
5. Poskytovatel je povinen sdělit objednateli telefonní číslo technického dispečinku bez zbytečného odkladu po podpisu smlouvy. V průběhu trvání této smlouvy je poskytovatel povinen informovat objednatele o změně telefonního čísla technického dispečinku

nejméně 10 pracovních dnů před jeho změnou.

6. Poskytovatel je povinen písemně informovat objednatele o veškerých skutečnostech majících i potenciálně vliv na plnění povinností vyplývajících mu z této smlouvy, a to neprodleně a není-li to možné, nejpozději následující pracovní den poté, kdy příslušná skutečnost nastane nebo poskytovatel zjistí, že by nastat mohla. Poskytovatel je zejm. povinen upozorňovat objednatele na veškeré poruchy, závady či jiné okolnosti, jež mají nebo mohou mít vliv na provoz výtahu, které zjistí při plnění této smlouvy a navrhopvat příslušná nápravná opatření.
7. Poskytovatel je povinen vést o provádění servisu výtahu záznamy, v nichž budou specifikovány veškeré poskytovatelem provedené činnosti, práce, výkony a další služby, příp. dodané a použité náhradní díly a součástky a tyto bez zbytečného odkladu předat objednateli. Příslušný úkon se považuje za provedený předáním záznamu o jeho provedení objednateli. Vedením záznamů podle tohoto odstavce není dotčena povinnost poskytovatele zajistit pořízení či vedení dokumentů požadovaných podle právních předpisů a technických norem.
8. Poskytovatel je povinen zajistit v souladu s platnými právními předpisy odvoz a likvidaci odpadů, obalů a dalších materiálů použitých při plnění povinností vyplývajících mu z této smlouvy.
9. Poskytovatel odpovídá za bezpečnost a ochranu zdraví při práci svých pracovníků. Poskytovatel je povinen zajistit při provádění plnění dle této smlouvy dodržování interních předpisů objednatele, zejm. provozní řád místa plnění, směrnice BOZP a PO. Jakákoliv činnost poskytovatele v místě plnění je možná pouze za přítomnosti odpovědné osoby pověřené poskytovatelem.
10. Objednatel je oprávněn, ocitne-li se poskytovatel v prodlení s plněním jakýchkoliv povinností vyplývajících mu z této smlouvy, zajistit na svůj náklad náhradní plnění třetí osobou a vynaložené náklady uplatňovat po poskytovateli k úhradě. Odpovědnost poskytovatele za vzniklou škodu tím není dotčena.
11. Objednatel se zavazuje poskytnout poskytovateli potřebnou součinnost k plnění povinností vyplývajících mu z této smlouvy, zejména zajistit poskytovateli v rozsahu nezbytném přístup k výtahu.
12. Objednatel se zavazuje projednat s poskytovatelem předem změnu druhu a účelu způsobu používání výtahu.

Článek VIII. Odpovědnost za vady, záruka

1. Poskytovatel odpovídá za řádné a včasné plnění veškerých povinností vyplývajících mu z této smlouvy, zejm. za řádné a včasné provedení veškerých prohlídek, zkoušek oprav a dalších činností a služeb podle této smlouvy.
2. Poskytovatel poskytuje objednateli záruku za jakost na:

a) dodané drobné součásti (mimo žárovek a zářivek) v délce:	6 měsíců
b) dodané náhradní díly a součástky v délce:	24 měsíců

Záruční doba počíná běžet dnem jejich dodání objednateli.
3. Poskytovatel poskytuje objednateli záruku za správnost a úplnost provedených činností v délce 3 měsíce.
4. Reklamáce plnění povinností vyplývajících poskytovateli z této smlouvy a vad drobných součástí, dodaných náhradních dílů a součástek musí být objednatelem provedena písemně bez zbytečného odkladu poté, kdy nedostatky a vady zjistí, nejpozději však do posledního dne záruční doby, přičemž i reklamáce odeslaná objednatelem v poslední den záruční doby se považuje za včas uplatněnou. Reklamáce bude zaslána poskytovateli písemně na adresu jeho sídla. V písemném oznámení objednatel popíše

zjištěné nedostatky či vady, příp. uvede, jak se projevují nebo jaké mají důsledky.

5. V případě oprávněné reklamace je poskytovatel povinen poskytnout bezplatně nové provedení příslušné činnosti (prohlídky, zkoušky, opravy apod.) nebo dodání nové drobné součásti, náhradního dílu nebo součástky, a to bez zbytečného odkladu, nejpozději však do 15 dnů po doručení reklamace objednatele, nebude-li smluvními stranami dohodnuto jinak. V případě vad, které brání užívání výtahu a nebo u kterých hrozí vznik škody na majetku, je zhotovitel povinen tuto vadu odstranit neprodleně po ohlášení nebo učinit opatření nutná k zabránění vzniku škody.
6. Nesplní-li poskytovatel povinnost odstranit vady způsobem a ve lhůtě dohodnuté s objednatelem nese odpovědnost za škodu vzniklou objednateli nezajištěním odstranění vady. Objednatel má v tomto případě právo vadu odstranit na vlastní náklady a tyto náklady uplatňovat po poskytovateli k úhradě.
7. Záruční doba neběží po dobu, po kterou nemůže objednatel užívat výtah pro vady, za které odpovídá poskytovatel.
8. Po provedení reklamační opravy sepíše smluvní strany protokol o odstranění reklamované vady.

Článek IX. Odpovědnost za škodu, pojištění

1. Poskytovatel odpovídá v plné výši objednateli za veškerou újmu, která mu vznikne v souvislosti s plněním předmětu této smlouvy v důsledku činnosti poskytovatele nebo v důsledku porušení povinností poskytovatele vyplývajících mu z této smlouvy nebo příslušných platných právních předpisů a technických norem, a to na majetku objednatele nebo v důsledku zaplacení sankcí uplatněných vůči objednateli zejm. ze strany státního odborného dozoru. Vzniklou újmu poskytovatel neprodleně odstraní, a pokud to není možné, nahradí v penězích. Majetkové sankce nahradí poskytovatel objednateli v penězích. Poskytovatel rovněž objednateli nahradí náklady, které mu vznikly při uplatňování práv z odpovědnosti za vady.
2. Poskytovatel odpovídá rovněž v plné výši za veškeré újmy (i na zdraví) vzniklé třetím osobám způsobené výtahem objednatele, byla-li škoda způsobena v důsledku porušení povinností poskytovatele vyplývajících mu z této smlouvy nebo z příslušných platných právních předpisů a technických norem.
3. Poskytovatel se zavazuje mít po dobu trvání této smlouvy uzavřené pojištění odpovědnosti za škodu způsobenou třetím osobám jeho činností, včetně možných škod způsobených jeho pracovníky, a to do výše způsobené škody 10.000.000 USD (slovy: deset milionů dolarů). Kopii pojistné smlouvy (pojistného certifikátu) předloží poskytovatel objednateli před podpisem smlouvy.
4. Poskytovatel je povinen předat kopii aktuálního pojistné smlouvy (pojistného certifikátu) objednateli kdykoliv na vyžádání objednatele, a to bez zbytečného odkladu, nejpozději však do 10ti pracovních dnů od doručení písemné žádosti objednatele. Nepředá-li poskytovatel objednateli kopii aktuální pojistné smlouvy (pojistného certifikátu) dle této smlouvy, považuje se, že poskytovatel není pojištěn ve smyslu tohoto ustanovení a objednateli vzniká právo od smlouvy odstoupit.
5. Skončí-li poskytovateli v průběhu trvání této smlouvy platnost pojistné smlouvy, poskytovatel se zavazuje neprodleně uzavřít pojistnou smlouvu novou. V případě, že tomu tak nebude, bude toto jednání zhotovitele považováno za porušení této smlouvy podstatným způsobem.

Článek X. Sankce, úrok z prodlení

1. Smluvní strany sjednávají následující smluvní pokuty pro případ porušení povinností vyplývajících z této smlouvy ze strany poskytovatele:
 - a) 500,- Kč za každý případ porušení jakékoliv povinnosti poskytnout plnění podle této smlouvy ve lhůtě stanovené touto smlouvou, plánem pravidelných servisních činností nebo příslušnými platnými právními předpisy a technickými normami a dalších 100,- Kč za každý započatý den, v němž trvalo prodlení poskytovatele s plněním takové povinnosti,
 - b) 1 000,- Kč za každý případ porušení povinnosti stanovené v článku II. odst. 5. smlouvy a dalších 500,- Kč za každých 30 započatých minut, v němž trvalo prodlení poskytovatele s plněním takové povinnosti,
 - c) 500,- Kč za každý případ porušení povinnosti stanovené v článku II. odst. 6. smlouvy a dalších 250,- Kč za každých 30 započatých minut, v němž trvalo prodlení poskytovatele s plněním takové povinnosti,
 - d) 1 000,- Kč za každý i započatý den, kdy poskytovatel není pojištěn v souladu s článkem IX. odst. 3. – 5. této smlouvy.
2. Objednatel je oprávněn výši smluvní pokuty ponížít nebo zcela prominout. Zhotovitel není v prodlení s plněním svého závazku po dobu, po kterou jej nemohl plnit z důvodů spočívajících na straně objednatele.
3. Zaplacením smluvní pokuty dle této smlouvy není dotčeno právo objednatele na náhradu újmy, a to v její plné výši. Zaplacené smluvní pokuty se do případné náhrady újmy nezapočítávají.
4. V případě prodlení objednatele s úhradou řádně vystavené daňového dokladu - faktury vzniká poskytovateli právo na úrok z prodlení ve výši stanovené nařízením vlády č. 351/2013 Sb., kterým se určuje výše úroků z prodlení a nákladů spojených s uplatněním pohledávky, určuje odměna likvidátora, likvidačního správce a člena orgánu právnické osoby jmenovaného soudem a upravují některé otázky Obchodního věstníku a veřejných rejstříků právnických a fyzických osob, ve znění pozdějších předpisů.

Článek XI. Doba trvání smlouvy, ukončení smlouvy

1. Smlouva se uzavírá na dobu určitou v trvání od 25. 5. 2026 do 30. 6. 2029.
2. Smlouvu lze kdykoliv ukončit písemnou dohodou smluvních stran.
3. Každá ze smluvních stran je oprávněna smlouvu vypovědět písemnou výpovědí i bez udání důvodu. Výpovědní doba činí 3 měsíce a počíná běžet prvním dnem kalendářního měsíce následujícího po doručení písemné výpovědi druhé smluvní straně.
4. Každá ze smluvních stran má právo odstoupit od smlouvy, dojde-li druhou smluvní stranou k porušení smlouvy podstatným způsobem ve smyslu § 2002 a násl. občanského zákoníku.
5. Za porušení smlouvy podstatným způsobem ze strany poskytovatele se považuje zejména:
 - a) opakované (tj. nejméně dvakrát) nesplnění povinnosti poskytnout plnění podle této smlouvy ve lhůtě, četnosti rozsahu nebo kvalitě stanovené touto smlouvou nebo příslušnými platnými právními předpisy a technickými normami, na které byl objednatelem písemně upozorněn,
 - b) opakované (tj. nejméně dvakrát) nesplnění povinnosti odstranit vady předmětu smlouvy ve lhůtách stanovených touto smlouvou, na které byl objednatelem upozorněn,

- c) porušení povinnosti k ochraně důvěrných informací,
 - d) porušení povinností povinného pojištění stanovených v článku IX. odst. 3. – 5. smlouvy.
6. Za porušení smlouvy podstatným způsobem ze strany objednatele se považuje zejména:
- a) opakované prodlení (tj. nejméně dvakrát) s úhradou daňového dokladu - faktury trvajícím déle než 30 kalendářních dnů, na které byl poskytovatelem upozorněn,
 - b) opakované prodlení (tj. nejméně dvakrát) s poskytnutím součinnosti trvajícím déle než 30 kalendářních dnů, na které byl poskytovatelem upozorněn,
 - c) porušení povinnosti k ochraně důvěrných informací.
7. Objednatel je dále oprávněn od smlouvy odstoupit v následujících případech:
- a) poskytovatel vstoupí do likvidace,
 - b) proti poskytovateli je zahájeno insolvenční řízení, pokud nebude insolvenční návrh v zákonné lhůtě odmítnut pro zjevnou bezdůvodnost,
 - c) proti poskytovateli je zahájeno trestní stíhání.
8. Poskytovatel je dále oprávněn od smlouvy odstoupit v případech:
- a) změny vlastnických vztahů k výtahu,
 - b) změny účelu a způsobu používání výtahu.
9. Odstoupení od smlouvy musí obsahovat důvody odstoupení od smlouvy a musí být učiněno písemně. Odstoupením od smlouvy se smlouva neruší od počátku. Účinky odstoupení od smlouvy nastávají dnem doručení písemného odstoupení druhé smluvní straně.
10. Smluvní strany se výslovně dohodly, že objednatel je, aniž by zanikla tato smlouva, oprávněn ukončit servis výtahu uvedeného v příloze č. 1 této smlouvy, a to na základě písemného oznámení zaslaného poskytovateli, v němž bude specifikován výtah, jehož servis má být ukončen a uveden důvod ukončení jeho servisu. Objednatel je oprávněn ukončit servis výtahu uvedeného v příloze č. 1 této smlouvy pouze, pokud bude ukončen provoz příslušného výtahu nebo pokud z jiných, zvláštního zřetele hodných důvodů nebude účelné zajišťovat servis výtahu dle této smlouvy. Servis výtahu skončí dnem uvedeným v oznámení objednatele, pokud není uveden, pak dnem doručení tohoto oznámení.

Článek XII. Ochrana informací

1. Obě smluvní strany se zavazují, že zachovají jako důvěrné informace týkající se vlastní spolupráce a vnitřních záležitostí smluvních stran a předmětu smlouvy, pokud by jejich zveřejnění nebo zpřístupnění třetí osobě mohlo způsobit újmu druhé smluvní straně. Smluvní strany se zavazují zachovávat o těchto skutečnostech mlčenlivost.
2. Smluvní strany se zavazují, že neuvolní třetí osobě důvěrné informace druhé strany bez jejího souhlasu, a to v jakékoliv formě a že podniknou všechny nezbytné kroky k zabezpečení těchto informací.
3. Poskytovatel je povinen svého případného subdodavatele zavázat povinností mlčenlivosti a respektováním práv objednatele nejméně ve stejném rozsahu, v jakém je v tomto smluvním vztahu zavázán sám.
4. Povinnost zachovávat mlčenlivost dle smlouvy se nevztahuje na informace:
 - a) smluvní strana prokáže, že je tato informace veřejně dostupná, aniž by tuto dostupnost způsobila sama smluvní strana,
 - b) smluvní strana prokáže, že měla tuto informaci k dispozici ještě před datem zpřístupnění druhou stranou, a že ji nenabyla v rozporu se zákonem,
 - c) smluvní strana obdrží od zpřístupňující strany písemný souhlas zpřístupňovat danou

- informaci,
- d) zpřístupnění informace je vyžadováno zákonem nebo závazným rozhodnutím příslušného orgánu státní správy či samosprávy,
 - e) auditor provádí u některé ze smluvních stran audit na základě oprávnění vyplývajícího z příslušných právních předpisů.
5. Závazek mlčenlivosti není časově omezen. Povinnost zachovávat mlčenlivost o důvěrných informacích trvá i po ukončení účinnosti této smlouvy.
 6. Povinnost poskytovat informace podle zákona č. 106/1999 Sb., o svobodném přístupu k informacím, ve znění pozdějších předpisů, není tímto článkem dotčena.
 7. Za prokázané porušení ustanovení v tomto článku má druhá smluvní strana právo požadovat náhradu takto vzniklé újmy.
 8. V případě porušení povinností uložených smluvními stranám tímto článkem má druhá smluvní strana právo na smluvní pokutu ve výši 500,- Kč za každý případ porušení.

Článek XIII. Ostatní ustanovení

1. Poskytovatel prohlašuje, že je oprávněn k plnění v rozsahu podle této smlouvy, a to včetně výkonu všech činností, ke kterým se na základě této smlouvy zavázal.
2. Poskytovatel prohlašuje, že mu objednatel poskytl potřebnou součinnost k seznámení se s předmětem plnění dle této smlouvy a že se v dostatečném rozsahu seznámil s veškerými požadavky objednatele na plnění dle této smlouvy, přičemž si není vědom žádných překážek, které by mu bránily v poskytnutí sjednaného plnění objednateli tak, aby byl zajištěn účel této smlouvy.

Článek XIV. Oprávněné osoby

1. Osoby oprávněné jednat ve věcech technických a organizačních:

Za objednatele:



Za poskytovatele:

2. Změna v oprávněné osobě nebude smluvními stranami považována za podstatnou změnu smlouvy a nebude proto uzavírán dodatek ke smlouvě. Případnou změnu oprávněné osoby si smluvní strany sdělí doporučeným dopisem.

Článek XV. Závěrečná ustanovení

1. Smluvní strany se dohodly, že smlouva a závazkový vztah z ní vyplývající se bude řídit příslušnými ustanoveními občanského zákoníku, nařízením vlády č. 122/2016 Sb., o posuzování shody výtahů a jejich bezpečnostních komponent, ve znění pozdějších předpisů, a příslušnými ustanoveními platných právních předpisů a technických norem.
2. Smluvní strany jsou povinny vzájemně se informovat o jakékoliv změně údajů v této smlouvě uvedených.
3. Smlouvu lze měnit nebo doplňovat pouze písemně formou dodatků číslovanými ve vzestupné řadě, odsouhlasenými oběma smluvními stranami, není-li ve smlouvě stanoveno jinak.
4. Stane-li se některé ustanovení smlouvy neúčinným nebo neplatným, zůstávají ostatní ustanovení smlouvy platná a účinná. Smluvní strany se zavazují nahradit neúčinné nebo neplatné ustanovení smlouvy ustanovením novým, které svým obsahem a smyslem

nejlépe odpovídá obsahu a smyslu ustanovení původního. Do té doby se smluvní strany zavazují řídit úpravou obecně závazných právních předpisů České republiky.

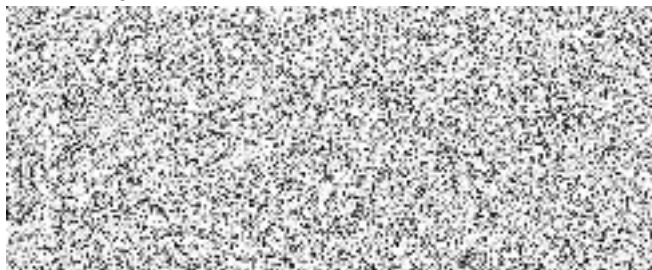
5. Smluvní strany nejsou oprávněny převést nebo postoupit práva a povinnosti vyplývajících z této smlouvy na třetí osobu bez souhlasu druhé smluvní strany.
6. Smlouva nabývá platnosti dnem podpisu oprávněnými zástupci obou smluvních stran a účinnosti dnem 25. 5. 2026.
7. Smlouva může být smluvními stranami podepsána vlastnoručně, nebo elektronicky se zaručeným elektronickým podpisem. Bude-li smlouva podepsána vlastnoručně, musí být vyhotovena ve dvou (2) stejnopisech s platností originálu, z nichž každá ze smluvních stran obdrží po jednom (1) vyhotovení stejnopisu smlouvy. V případě, že smlouva bude podepsána elektronicky, zavazuje se smluvní strana, která smlouvu podepíše jako poslední, zaslat její elektronickou podobu bez zbytečného odkladu druhé smluvní straně.
8. Smluvní strany tímto prohlašují, že si smlouvu před jejím podpisem přečetly, a že ji uzavírají podle jejich pravé a svobodné vůle, určitě, vážně a srozumitelně a na důkaz toho připojují níže své podpisy.
9. Nedílnou součástí smlouvy jsou její přílohy:
Příloha č. 1 - Specifikace výtahu, místa plnění
Příloha č. 2 - Cena plnění

V Českých Budějovicích dne

V Břeclavi dne

Za objednatele:

Za poskytovatele:



vedoucí Oddělení služeb a hospodářské
správy v Českých Budějovicích



Branch Manager

Příloha č. 1 Servisní smlouvy

Specifikace výtahu, termín zahájení servisu výtahů a výše měsíčních paušálů v budově Finančního úřadu pro Jihočeský kraj, Územní pracoviště v Českých Budějovicích

Výrobce	Model	Rok pořízení	Výrobní číslo	Umístění výtahu	Typ výtahu (nákladní, osobní, osobní lůžkový, C100 - jídelní)	Evakuační výtah	Průchozí výtah	Výtah hydraulický / lanový / řetězový	Nosnost v kg	Počet podlaží / počet stanic	Předpokládaný termín zahájení poskytování servisu výtahu (datum)
						ANO / NE	ANO / NE				
OTIS a.s., J. Opletala 3506/45, 690 02 Břeclav	GeN2 NOVA 7x	2016	C5SJ1123	Finanční úřad pro Jihočeský kraj, Územní pracoviště v Českých Budějovicích, F. A. Gerstnera 5/1, 370 01 České Budějovice	Osobní	NE	NE	lanový	1 150	5	25. 5. 2026

Příloha č. 2 Servisní smlouvy

Cena plnění

Výtah výt. č. C5SJ1123

Paušální platby:

Činnost	v Kč/měsíc bez DPH
Provedení odborných prohlídek	999,-
Provádění pravidelné preventivní údržby	344,-
Odstraňování běžných provozních poruch	1480,-
Technický dispečink	0,-
Pohotovost	1 480,-
Cena celkem za měsíc v Kč bez DPH	1.343,-

CENA MĚSÍČNÍHO PAUŠÁLU ČINÍ POUZE 1.343,- Kč bez DPH, pohotovost se bere potom zvlášť, hodinová zúčtovací sazba je pro tento rok 1.480,- Kč bez DPH

Cena za hod.

Činnost	v Kč/hod. bez DPH
Vyprošťování osob nebo nákladu	1480,-
Odstraňování havarijních stavů a další opravy výtahů, úpravy výtahů a další činnosti	1480,-
Školení personálu	186,-

Cena ostatních služeb:

Činnost	v Kč za danou činnost
Cena za zajištění provedení inspekční prohlídky	8.500,-
Cena za odbornou zkoušku (1x 3 roky)	8.100,-