


SMLOUVA O DÍLO

I. Smluvní strany

Univerzita Tomáše Bati ve Zlíně


veřejná vysoká škola zřízená zákonem č. 404/2000 Sb., o zřízení Univerzity Tomáše Bati ve Zlíně

se sídlem: nám. T. G. Masaryka 5555, 760 01 Zlín
zastoupená: prof. Mgr. Milanem Adámkem, Ph.D., rektorem
IČO: 70883521
DIČ: CZ70883521
bankovní spojení: Komerční banka, a. s., pobočka Zlín
číslo účtu: 27-1925270277/0100
ID datové schránky: ahqj9id
osoba oprávněná jednat: Mgr. Petra Jungová, LL.M., kvestorka
ve věcech technických: 

(dále jen „**Objednatel**“)

a

Digilive s.r.o.

se sídlem: V Humnech 1590, 68604 Kunovice
zastoupená: Tomášem Horákem, jednatelem společnosti
IČO: 27686728
DIČ: CZ27686728
bankovní spojení: Československá obchodní banka, a.s.
číslo účtu: 220431670/0300
ID datové schránky: tb3yypz
zapsaná v obchodním rejstříku vedeném Krajským soudem v Brně oddíl C, vložka 52028
e-mail: 
kontaktní osoba: Tomáš Horák

(dále jen „**Zhotovitel**“)

**uzavírají ve smyslu zákona č. 89/2012 Sb., občanský zákoník (dále jen „občanský zákoník“),
smlouvu o dílo na výměnu EKV v objektech U5 (dále také „Smlouva“) tohoto znění:**

II. Předmět smlouvy

- 1) Zhotovitel se zavazuje, že za podmínek stanovených v této Smlouvě zhotoví na svůj náklad a svou odpovědnost pro Objednatele a Objednateli předá dílo specifikované v článku II. odst. 3) a 4) této Smlouvy.
- 2) Objednatel se zavazuje, že za podmínek stanovených v této Smlouvě převezme od Zhotovitele dokončené dílo, zaplatí za něj dohodnutou cenu a poskytne Zhotoviteli dohodnutou součinnost.
- 3) Pro účely této Smlouvy se dílem rozumí komplexní provedení akce s názvem „**UTB – MILAN – FAI - Výměna systému EKV – objekt U5**“ (dále též jen „**dílo**“), vypracované podle příslušné části projektové dokumentace s názvem „**Výměna systému EKV – objekt U5 a U56**“, zpracované projekční kanceláří IQ Group Česko, a.s., Podnikatelská 539, Běchovice, 190 11 Praha 9, IČ: 11824271 v dubnu 2024 (dále jen „**projektová dokumentace**“). Projektová dokumentace obsahuje veškeré technické specifikace, technické a uživatelské standardy díla a položkový výkaz výměr, a to v rozsahu Objednatelem vybrané nabídky Zhotovitele ze dne 20.2.2026. **Jedná se o doplnění a rozšíření stávajícího systému EKV systému Aktion Objednatele –registrovaný pod licencí č. 3977 u výrobce EFG CZ, spol. s r.o., správce servisní podpory licence je společnost DIGILIVE, s.r.o.**
- 4) Dílo je financováno z prostředků OP Jan Amos Komenský, název projektu „Modernizace infrastruktury a lepší akademické nástroje“, registrační číslo projektu: CZ.02.02.01/00/23_023/0008905.
- 5) Součástí závazku provést dílo je rovněž povinnost Zhotovitele zajistit:
 - a) provedení a kompletaci nutných zkoušek a revizí dle platných předpisů a ČSN (případně jiných norem vztahujících se k prováděnému dílu) včetně protokolů, jakož i atestů a dokladů o požadovaných vlastnostech výrobků (dle zákona č. 22/1997 Sb., o technických požadavcích na výrobky a o změně a doplnění některých zákonů v platném znění - prohlášení o shodě) a ostatní doklady, kterými bude prokázáno dosažení předepsané kvality a parametrů, přičemž doklady osvědčující výše uvedené předá Zhotovitel Objednateli v listinné podobě ve třech vyhotoveních, vše v českém jazyce, a to při předání a převzetí díla,
 - b) veškeré dodávky související s bezpečnostními opatřeními na ochranu osob a majetku;
 - c) bezpečnost práce a ochranu životního prostředí v rozsahu dle příslušných právních předpisů;
 - d) uvedení všech povrchů (podhledy, obklady, stěny, podlahy atd.) dotčených při provádění díla do původního stavu
 - e) provedení označení všech elektrických zařízení (rozvaděče, svítidla atd.) čitelným identifikačním štítkem
 - f) výměnu EKV – dodávku a instalaci nových EKV, včetně jejich zprovoznění, demontáž a ekologickou likvidaci stávajících prvků EKV;
 - g) zpracování a předání elektro revize a požární revize;
 - h) zpracování a předání dokumentace skutečného provedení, a to v elektronické verzi, v editovatelné podobě (např. formát *.dwg, .docx, .xlsx);
 - i) zaškolení obsluhy k ovládání nového systému pro cca 6 osob. Objednatel požaduje školení v jazyku českém nebo slovenském. V rámci školení budou poskytnuty pověřeným pracovníkům Objednatele komplexní informace v takovém rozsahu, aby tito pracovníci dokázali samostatně a dlouhodobě provozovat instalované zařízení. Školící materiály a dokumentace musí být v některém z následujících jazyků: český, slovenský, anglický. Zhotovitel zahájí školení nejpozději do 5 pracovních dnů od instalace plně funkčního zařízení, a to v rozsahu nejméně 8 hodin on-site. Objednatel dále požaduje dalších 8 hodin školení off-site formou telefonických a e-mailových konzultací.

III. Doba a místo plnění

- 1) Zhotovitel se zavazuje, že provede dílo v níže uvedených termínech:

- Zahájení prací na realizaci díla:

do 6 týdnů od nabytí účinnosti této smlouvy, nejdříve 1. 6. 2026.

- Řádné dokončení a předání díla bez vad a nedodělků bránících v užívání nejpozději:

do 18. 9. 2026.

- 2) Místem plnění je budova na adrese Nad Stráněmi 4511, Zlín 760 05, objekt občanské vybavenosti, která se nachází na pozemku parcelní číslo st. 6049 a pozemku parcelní číslo st. 9000, v katastrálním území a obci Zlín a je zapsána na LV č. 1584 vedeném u Katastrálního úřadu pro Zlínský kraj, katastrální pracoviště Zlín, pro účely této smlouvy označena Objednatel jako budova „U5“, blíže specifikováno v Projektové dokumentaci (dále také jako „areál U5“).

IV.

Cena díla

- 1) Cena díla, specifikovaného v článku II. odst. 3) a 4) této Smlouvy, byla sjednána vzájemnou dohodou obou smluvních stran ve smyslu § 2), odst. 2) zákona č. 526/1990 Sb., takto:

Cena díla CELKEM činí bez daně z přidané hodnoty:

4.162 767 Kč

(slovy : Čtyři miliony jedno sto šedesát dva tisíce sedm set šedesát sedm korun českých)

Celková daň z přidané hodnoty v základní sazbě 21 % činí částku:

874 181,07 Kč

(slovy: osm set sedmdesát čtyři tisíce jedno sto osmdesát jedna korun českých, 07 haléřů)

Celková cena díla včetně daně z přidané hodnoty činí celkem:

5.036 948,07 Kč

(slovy : Pět milionů třicet šest tisíc devět set čtyřicet osm korun českých, 07 haléřů)

- 2) Cena díla byla sjednána jako nejvýše přípustná a zahrnuje veškeré náklady nezbytné pro řádné a včasné provedení díla.
- 3) Zhotovitel prohlašuje, že se řádně seznámil se rozsahem díla, místem plnění jakož i podmínkami provádění díla a potvrzuje, že dohodnutá smluvní cena zahrnuje veškeré náklady spojené s komplexním provedením díla.

- 4) Objednatel prohlašuje, že provedené montážní a stavební práce, které jsou podle klasifikace produkce CZ - CPA zaříděny do kódu 41 až 43, jsou používány k ekonomické činnosti a ve smyslu § 92e zákona č. 235/2004 Sb. bude pro tento předmět plnění aplikován režim přenesené daňové povinnosti podle § 92a zákona č. 235/2004 Sb. o dani z přidané hodnoty v platném znění.



V.

Platební podmínky

- 1) Objednatel neposkytuje zálohy.
- 2) Fakturace bude realizována jako dílčí měsíční plnění na základě faktury splňující náležitosti daňového dokladu dle příslušného právního předpisu, vystavené Zhotovitelem po provedení a dokončení části díla a po vzájemném odsouhlasení položkového soupisu skutečně provedených prací a dodávek. Podkladem k vystavení dílčí faktury je soupis skutečně provedených dodávek v uplynulém fakturačním období vystavovaný Zhotovitelem a potvrzený technickým dozorem investora (dále jen „TDI“ viz níže). Dnem uskutečnění zdanitelného plnění je poslední kalendářní den v měsíci, za který je dílčí faktura vystavena.
- 3) Konečnou fakturu za zhotovení díla je Zhotovitel povinen vystavit do 7 dnů od řádného ukončení a provedení předmětu díla dle čl. VI. smlouvy. Na základě konečné faktury za zhotovení díla bude Zhotoviteli uhrazena cena za zbývajících provedené odsouhlasené plnění, která nebyla uhrazena na základě dílčích faktur. Objednateli bude konečná faktura za zhotovení díla předána po jejím odsouhlasení Objednatelem. U konečné faktury je dnem uskutečnění zdanitelného plnění den podepsání závěrečného protokolu o předání a převzetí díla.
- 4) Zhotovitel je povinen předat závěrečný soupis skutečně provedených prací a dodávek technickému dozoru investora (viz níže) k odsouhlasení nejpozději 5 dní před termínem protokolárního předání a převzetí díla. TDI připojí své stanovisko k soupisu provedených prací a dodávek a vrátí jej zpět Zhotoviteli nejpozději do 5 pracovních dnů od jeho obdržení. Pokud tak TDI neučiní, má se za to, že se soupisem provedených prací a dodávek souhlasí. Veškeré doklady prokazující oprávněnost fakturace Zhotovitele předá Zhotovitel TDI vždy ve třech vyhotoveních, která budou sloužit výhradně pro potřeby Objednatele.
- 5) Splatnost faktury je 30 dnů od doručení faktury Objednateli. E-mailová adresa pro příjem elektronických faktur – 
- 6) Faktura musí splňovat náležitosti daňového dokladu ve smyslu § 29 zákona č. 235/2004 Sb., o dani z přidané hodnoty ve znění pozdějších předpisů: Na faktuře musí být uvedeny také tyto údaje:
 - název veřejné zakázky: „**UTB – MILAN – FAI – Výměna systému EKV – objekt U5**“, **ID 2679**
 - číslo smlouvy,
 - číslo dokladu,
 - datum vystavení, datum splatnosti, datum uskutečnění zdanitelného plnění,
 - označení peněžního ústavu a číslo účtu, na který se má platit,
 - konstantní a variabilní symbol,
 - účtovanou částku bez DPH, DPH, účtovanou částku vč. DPH,
 - název projektu: „**Modernizace infrastruktury a lepší akademické nástroje**“,
 - číslo projektu: **CZ.02.02.01/00/23_023/0008905**,
 - název díla,
 - důvod účtování s odvoláním na smlouvu,
 - další náležitosti, pokud je stanoví obecně závazný předpis.

Den uskutečnění zdanitelného plnění nesmí předcházet datu účinnosti smlouvy na základě zveřejnění v registru smluv dle zákona č. 340/2015 Sb., o zvláštních podmínkách účinnosti některých smluv, uveřejňování těchto smluv a o registru smluv (zákon o registru smluv).

- 7) Dnem zaplacení faktury se rozumí den odepsání platby z účtu Objednatele.
- 8) Platby budou probíhat výhradně v Kč a rovněž veškeré cenové údaje budou v této měně.

- 9) Zhotovitel prohlašuje, že bankovní účet dle odst. 6) tohoto článku, na který má být cena díla dle této Smlouvy poukázána, patří mezi jeho účty používané pro ekonomickou činnost, které jsou oznámeny správci daně a jsou určeny ke zveřejnění způsobem umožňujícím dálkový přístup ve smyslu ustanovení § 96 zákona č. 235/2004 Sb., o dani z přidané hodnoty, v platném znění (zákon o DPH).
- 10) Zhotovitel dále prohlašuje, že plní řádně své daňové povinnosti vyplývající ze zákona o DPH, zejména povinnosti vztahující se ke správě daně, a že příslušný správce daně nerozhodl o tom, že Zhotovitel jako plátcce daně je nespolehlivým plátcem. Pokud by k takovému rozhodnutí správce daně došlo během trvání této Smlouvy, zavazuje se Zhotovitel Objednatel o této skutečnosti ihned informovat.
- 11) Strany se dohodly, že Objednatel je oprávněn od okamžiku, kdy se jakýmkoliv způsobem dozví, že se Zhotovitel stal nespolehlivým plátcem daně nebo že má být platba poukázána na účet nezveřejněný v souladu s ust. § 98 zákona o DPH, uhradit Zhotoviteli dosud neuhrazenou odměnu bez DPH a příslušné DPH v zákonné výši zaplatit ve smyslu ust. § 109 a zákona o DPH přímo na bankovní účet správce daně, který je místně příslušný Zhotoviteli. DPH bude takto uhrazena nejpozději v den, kdy byla cena díla bez DPH uhrazena Zhotoviteli. Strany se dohodly, že uhrazení DPH na účet správce daně Zhotovitele a uhrazení odměny bez DPH Zhotoviteli bude považováno za splnění závazku Objednatel uhradit sjednanou odměnu, resp. její relevantní část podle této Smlouvy a Zhotovitel nebude v takovém případě uhrazení DPH po Objednateli již požadovat.
- 12) Vznikne-li Objednateli jakákoli majetková újma v důsledku nepravdivého prohlášení Zhotovitele ohledně bankovního účtu, na který má být platba poukázána, a ohledně plnění daňových povinností podle tohoto článku Smlouvy nebo proto, že se Zhotovitel stal nespolehlivým plátcem daně a Objednatel o této skutečnosti neinformoval, zavazuje se Zhotovitel tuto újmu Objednateli bezodkladně uhradit.
- 13) V případě, že Objednatel zaplatí DPH vztahující se k ceně za plnění dle této Smlouvy duplicitně, to znamená Zhotoviteli (úhradou sjednané ceny včetně DPH) a zároveň příslušnému správci daně (z důvodů výše uvedených), je Zhotovitel povinen Objednateli takto duplicitně uhrazenou DPH nebo její část vrátit, a to na základě výzvy Objednatel. Objednatel je zároveň oprávněn kdykoliv jednostranně započíst svoji pohledávku na vrácení duplicitně uhrazené DPH nebo její části vůči jakékoliv pohledávce Zhotovitele.
- 14) Ustanovení odstavců 9) až 13) tohoto článku Smlouvy se použijí pouze v případě, že Zhotovitel je anebo se v průběhu trvání této Smlouvy stane plátcem DPH.
- 15) Objednatel má právo započíst na cenu díla jakoukoliv sankci, k jejíž úhradě bude Zhotovitel povinen na základě této Smlouvy.
- 16) V případě, že faktura nebude obsahovat stanovené náležitosti, nebo bude obsahovat nesprávné údaje, bude v době splatnosti Objednatel vrácena Zhotoviteli zpět. V takovém případě se přeruší lhůta splatnosti a nová lhůta splatnosti začne běžet dnem doručení opravené faktury Objednateli.
- 17) Smluvní strany pověřují vystavováním, kontrolou, projednáváním a schvalováním soupisu skutečně provedených prací a dodávek následující zaměstnanec (TDI):
 Objednatel: 
 Zhotovitel: 

VI.

Předání a převzetí díla

- 1) Dílo je provedeno, je-li dokončeno a předáno, tzn., že Zhotovitel splní svůj závazek zhotovit dílo jeho úplným dokončením, podepsáním závěrečného protokolu o předání a převzetí díla, předáním všech sjednaných dokladů (zejména o předepsaných zkouškách a revizích) a vyklizením místa plnění v areálu U5 (dále také jako „pracoviště“ anebo „staveniště“). Za řádné ukončení a provedení předmětu díla se považuje den, kdy Zhotovitel předá Objednateli poslední z příslušných dokladů, listin a materiálů.

- 2) Zhotovitel je povinen písemně oznámit Objednateli nejpozději 5 (pět) dnů předem, kdy bude dílo připraveno k předání a převzetí. Objednatel je pak povinen nejpozději do 3 (tři) dnů od termínu stanoveného Zhotovitelem zahájit přejímací řízení a řádně v něm pokračovat. Místem předání a převzetí díla je místo plnění uvedené v čl. III odst. 2) této smlouvy.
- 3) Objednatel není povinen převzít dílo, které vykazuje vady či nedodělky bránící užívání díla.
- 4) O průběhu předávacího a přejímacího řízení pořídí Objednatel zápis (protokol), který podepíší oprávnění zástupci obou smluvních stran.
- 5) Obsahuje-li dílo, které je předmětem předání a převzetí vady nebo nedodělky a Objednatel se přesto rozhodne jej převzít, musí protokol obsahovat dále:
 - a) soupis zjištěných vad a nedodělků,
 - b) dohodu o způsobu a termínech jejich odstranění.
- 6) V případě, že Objednatel odmítá dílo převzít, uvede v protokolu o předání a převzetí díla i důvody, pro které odmítá dílo převzít.
- 7) Nedojde-li mezi oběma stranami k dohodě o termínu odstranění vad a nedodělků, pak platí, že všechny vady a nedodělky musí být odstraněny nejpozději do 10 (deseti) dnů ode dne předání a převzetí díla. Po odstranění poslední vady či nedodělku bude o této skutečnosti sepsán smluvními stranami protokol, tímto okamžikem bude dílo považováno za převzaté bez jakýchkoliv vad a nedodělků.
- 8) Smluvní strany se dohodly, že do data odstranění všech vad a nedodělků uvedených v protokolu je Objednatel oprávněn pozastavit Zhotoviteli částku ve výši 30 % z ceny díla bez DPH ze závěrečné faktury dle čl. V. této Smlouvy.
- 9) Zhotovitel je povinen u přejímacího řízení předat Objednateli minimálně ve třech vyhotoveních (originál + 2 kopie) veškeré nezbytné doklady, zejména:
 - doklady o zajištění likvidace odpadů vzniklých stavebními pracemi na díle v souladu s platným zněním zákona o nakládání s odpady a jeho prováděcími předpisy;
 - zápisy a protokoly o provedení předepsaných zkoušek;
 - zápisy o prověření prací a konstrukcí zakrytých v průběhu prací;
 - záruční listy a návody k obsluze od dodaných zařízení;
 - doklady o provedení dalších předepsaných zkoušek, atesty, certifikáty, prohlášení o shodě použitých materiálů a výrobků;
 - předpisy k jednotlivým technickým zařízením a doklady o provedení zaškolení obsluhy;
 - dokumentace skutečného provedení díla ve čtyřech vyhotoveních z toho jedno v datové formě;
 - doklady o komplexním vyzkoušení včetně dokladů o stanovení podmínek, za kterých se provádělo a dokladu o vyhodnocení komplexního vyzkoušení;
 - Návod na provoz a údržbu díla (tj. také manipulační, provozní řády a dokumentaci údržby)

VII.

Odpovědnost za vady, záruka

- 1) Zhotovitel poskytuje záruku za to, že dílo bude zhotoveno podle podmínek stanovených touto Smlouvou, a že po dobu záruční doby bude mít dílo vlastnosti dohodnuté v této Smlouvě a vlastnosti stanovené právními předpisy, technickými normami, případně vlastnosti obvyklé.
- 2) Záruční doba na provedené dodávky předmětu plnění činí 36 měsíců.
- 3) Záruka se nevztahuje na běžné opotřebení, závady prokazatelně vzniklé neodborným užíváním či zanedbáním řádné údržby a na zařízení spotřebního charakteru (spotřební materiály budou vyspecifikovány v dokumentaci při předání díla, např. světelné zdroje, těsnění apod.), jehož opravy a výměna spadají do rozsahu řádné údržby.

- 4) Záruční lhůta počíná běžet dnem předání a převzetí díla prostého všech vad a nedodělků. Bylo-li dílo převzato s vadami či nedodělků, počíná záruční lhůta běžet až odstraněním posledního z nich.
- 5) Zhotovitel odpovídá za vady, jež má dílo v době jeho předání a dále odpovídá za vady díla zjištěné po celou dobu záruční lhůty. Zhotovitel neodpovídá za vady díla, jestliže tyto vady byly způsobeny použitím věcí předaných mu k zpracování Objednatel v případě, že Zhotovitel ani při vynaložení odborné péče nevhodnost těchto věcí nemohl zjistit nebo na ně Objednatel písemně upozornil a Objednatel na jejich použití přesto trval.
- 6) Zhotovitel rovněž neodpovídá za vady způsobené dodržáním nevhodných pokynů daných mu Objednatel, jestliže Zhotovitel na nevhodnost těchto pokynů Objednatel písemně upozornil a Objednatel na jejich dodržení přesto trval anebo jestliže Zhotovitel tuto nevhodnost ani při vynaložení odborné péče nemohl zjistit. Zhotovitel dále neodpovídá za vady díla, které byly prokazatelně způsobeny Objednatel, třetí osobou nebo vyšší mocí.
- 7) Záruční lhůta neběží po dobu, po kterou Objednatel nemohl dílo řádně užívat pro vady díla, za které odpovídá Zhotovitel.
- 8) Pro ty části díla, které byly v důsledku oprávněné reklamace Objednatel Zhotovitel opraveny, běží záruční lhůta opětovně od počátku ode dne provedení reklamační opravy.
- 9) Objednatel bude vady písemně (postačí e-mailem) reklamovat u Zhotovitele v přiměřené lhůtě po jejich zjištění, nejpozději však do 30 dnů od takového data. Oznámení (reklamaci) odešle Objednatel na e-mail Zhotovitele uvedený v záhlaví této Smlouvy.
- 10) Reklamaci lze uplatnit nejpozději do posledního dne záruční lhůty, přičemž i reklamace odeslaná Objednatel v poslední den záruční lhůty se považuje za včas uplatněnou.
- 11) Zhotovitel je povinen nejpozději do 3 (tří) dnů po obdržení reklamace písemně oznámit Objednateli, zda reklamaci uznává či neuznává. Pokud tak neučiní, má se za to, že reklamaci Objednatel uznává.
- 12) Zhotovitel je povinen nastoupit bez zbytečného odkladu k odstranění reklamované vady, nejpozději však do 10 (deseti) dnů po obdržení reklamace, a to i v případě, že reklamaci neuznává. Náklady na odstranění reklamované vady nese Zhotovitel ve sporných případech až do doby, než se prokáže, zdali byla vada reklamována oprávněně.
- 13) Nenastoupí-li Zhotovitel k odstranění reklamované vady do 10 (deseti) dnů po obdržení reklamace Objednatel a není-li písemně dohodnuto jinak, je Objednatel oprávněn pověřit odstraněním vady třetí osobu. Veškeré náklady vzniklé Objednateli v souvislosti s aplikací tohoto postupu je povinen uhradit Zhotovitel.
- 14) Prokáže-li se ve sporných případech, že Objednatel reklamoval neoprávněně, tzn., že jím reklamovaná vada nevznikla vinou Zhotovitele a že se na ni nevztahuje záruka, resp., že vadu způsobil nevhodným užíváním díla Objednatel apod., je Objednatel povinen uhradit Zhotoviteli veškeré náklady Zhotovitel účelně vynaložené v souvislosti s odstraněním neoprávněně reklamované vady.
- 15) Lhůtu pro odstranění reklamovaných vad sjednají obě smluvní strany písemně podle povahy a rozsahu reklamované vady. Nedojde-li mezi oběma stranami k dohodě o termínu odstranění reklamované vady, platí, že reklamovaná vada musí být odstraněna nejpozději do 20 (dvaceti) dnů ode dne doručení reklamace Zhotoviteli.
- 16) Označí-li Objednatel v reklamaci vadu jako havárii, je Zhotovitel povinen nastoupit k jejímu odstranění neprodleně po obdržení reklamace a tuto vadu odstranit do 24 hodin.
- 17) O odstranění reklamované vady sepíše Objednatel protokol, ve kterém potvrdí odstranění vady nebo uvede důvody, pro které odmítá opravu převzít.
- 18) V případě sporu o oprávněnost uplatněné vady budou smluvní strany respektovat vyjádření a konečné stanovisko znalce stanoveného Objednatel.

VIII. Podmínky provádění díla

- 1) Objednatel předá Zhotoviteli při podpisu Smlouvy v jednom vyhotovení potvrzené oceněné výkazy výměr-specifikace prací a dodávek.
- 2) Objednatel odevzdá Zhotoviteli v areálu U5 staveniště (pracoviště) ve smyslu ustanovení § 3 odst. 1 zákona č. 309/2006 Sb., o zajištění dalších podmínek bezpečnosti a ochrany zdraví při práci (dále jen „staveniště“) pro provádění díla dle této Smlouvy, zbavené práv třetích osob v termínu 3 dnů před dohodnutým započítáním prací. Pokud bude Objednatel v prodlení s předáním staveniště (pracoviště), posouvá se termín předání a převzetí díla o stejnou dobu, to je o počet dnů, o které se Objednatel opozdí s předáním staveniště (pracoviště).
- 3) Zhotovitel se zavazuje na staveništi (pracovišti) v souladu s ustanovením § 2 - 6 zákona č. 309/2006 Sb., o zajištění dalších podmínek bezpečnosti a ochrany zdraví při práci, v platném znění (dále jen „zákon o BOZP“), při realizaci díla zajistit zákonem stanovené požadavky:
 - požadavky na pracoviště a pracovní prostředí,
 - požadavky na pracoviště a pracovní prostředí na staveništi,
 - požadavky na výrobní a pracovní prostředky a zařízení,
 - požadavky na organizaci práce a pracovní postupy,
 - bezpečnostní značky, značení a signály.

Bližší minimální požadavky na bezpečnost a ochranu zdraví při práci na staveništi (pracovišti) jsou stanoveny v nařízení vlády č. 591/2006 Sb. a v jejich přílohách č. 1, 2, 3 a 5 (dále jen „NV“).

- 4) Zhotovitel je odpovědný za dodržování zásad BOZP při provádění díla podle příslušných právních předpisů. K tomu účelu je povinen zajistit interní kontrolu dodržování povinností daných zákonem o BOZP a NV, a to jak u vlastních zaměstnanců, tak u svých poddodavatelů. Zhotovitel je zejména povinen zajistit:
 - a) aby všichni pracovníci Zhotovitele a všech poddodavatelů nosili na staveništi (pracovišti) ochrannou přilbu, pracovní oděv, pracovní obuv a používali ostatní ochranné pracovní pomůcky,
 - b) aby byl v prostorách staveniště (pracoviště) dodržován zákaz kouření, vyjma míst ke kouření určených,
 - c) aby byla dodržována bezpečnostní opatření (např. ohrazení, oplocení, osvětlení, opatření proti vstupu nepovolaných osob, opatření proti pádu z výšky nebo pádu do hloubky, uložení materiálů) - viz přílohy k NV,
 - d) poskytnout potřebnou součinnost koordinátorovi BOZP k provedení ustanovení § 16 zákona o BOZP.
- 5) Dále je Zhotovitel povinen:
 - a) dodržovat bezpečnostní, hygienické, požární a předpisy z oblasti ochrany životního prostředí, zajistit si vlastní dozor nad bezpečností práce, zajistit si vlastní dozor u těch prací, kde to předepisují požární předpisy, a to i po skončení těchto prací v rozsahu stanoveném platnými požárními předpisy,
 - b) upozornit Objednatele a další osoby na staveništi (pracovišti) na všechny okolnosti, které by mohly vést při jeho činnosti na pracovištích Objednatele k ohrožení života a zdraví Objednatele nebo dalších osob či k ohrožení provozu nebo jiných technologických zařízení a spotřebičů v objektu. Toto upozornění nezprošťuje Zhotovitele povinnosti přijmout neodkladná opatření k odvrácení těchto okolností.
 - c) zajistit po celou dobu prováděná díla přítomnost odpovědné osoby (stavbyvedoucího) při provádění díla na staveništi (pracovišti).

- d) zajistit v případě nutnosti provádění prací o víkendech nebo večerních hodinách, a to vzhledem k tomu, že práce budou probíhat za provozu Objednatele (pohyb zaměstnanců, studentů, výuka)
- 6) Smluvní strany sjednávají, že za formu elektronické komunikace v souvislosti s prováděním díla a předáváním dokumentace díla se považuje také komunikace a sdílení přes Společné datové prostředí (dále jen „CDE“), které bude smluvními stranám sloužit jako základní nástroj pro shromažďování, správu a předávání informací mezi jednotlivými smluvními stranami, Správcem díla a případně jinými osobami, a jehož specifikace tvoří přílohu č. IV. této smlouvy.
- 7) Zhotovitel je povinen vést ode dne předání a převzetí staveniště (pracoviště) o pracích, které provádí, stavební deník, do kterého je povinen zapisovat všechny skutečnosti rozhodné pro plnění předmětu smlouvy v rozsahu stanoveném příslušnými právními předpisy, zejména podle § 157 zákona č. 183/2006 Sb., stavební zákon v platném znění a podle § 6 vyhlášky č. 499/2006 Sb., o dokumentaci staveb, (příloha č. 9), v platném znění. Stavební deník bude trvale přítomen na při provádění díla na místě dohodnutém mezi Objednatelem a Zhotovitelem.
- 8) Zhotovitel bere na vědomí, že objednatel preferuje elektronický stavební deník. Pokud zhotovitel nevede elektronický stavební deník, má zhotovitel povinnost zrcadlit veškeré zápisy (nejen své) z klasického papírového deníku do CDE na denní bázi. Jestliže zhotovitel s provedeným zápisem nesouhlasí, je povinen svoje vyjádření k zápisu připojit nejpozději do tří (3) pracovních dnů písemně elektronicky skrze CDE nebo elektronický stavební deník. V opačném případě se má za to, že s obsahem takového zápisu souhlasí. Stejně pravidlo platí pro případ, že objednatel, AD nebo TDS nesouhlasí se záznamem zhotovitele.
- 9) Objednatel a Zhotovitel se zavazují, že obchodní a technické informace, které jim byly svěřeny druhou smluvní stranou, nezpřístupní třetím osobám pro jiné účely než pro plnění podmínek Smlouvy.
- 10) Vlastníkem zhotovovaného díla je od počátku Objednatel, přičemž vlastníkem věcí, které jsou určeny k provádění díla, se Objednatel stává okamžikem jejich zapracování do díla. Jde-li o věci, které Objednatel předal za účelem jejich zapracování do díla Zhotoviteli, je jejich majitelem vždy Objednatel.
- 11) Nebezpečí škody na díle nese od počátku Zhotovitel, a to až do termínu předání a převzetí díla prostého všech vad a nedodělků mezi Zhotovitelem a Objednatelem. Škodou na díle je ztráta, zničení, poškození nebo znehodnocení věci bez ohledu na to, z jakých příčin k nim došlo.
- 12) Zhotovitel je povinen vyklidit staveniště (pracoviště) a toto protokolárně předat Objednateli nejpozději do 3 (tří) dnů ode dne předání a převzetí díla prostého vad a nedodělků, pokud se strany písemně nedohodnou jinak. Ve stejné lhůtě je Zhotovitel povinen uvést nemovitosti negativně dotčené prováděním díla nebo v přímé souvislosti s ním do původního stavu.
- 13) Zhotovitel je dále povinen:
- archivovat veškerou dokumentaci související s přípravou a realizací projektu nejméně však do 31. 12. 2043, pokud český právní systém nestanovuje lhůtu delší;
 - po dohodě s Objednatelem umístit prvky povinné publicity OP JAK vyplývající z podmínek poskytovatele podpory v místě realizace.
- 14) Zhotovitel se zavazuje v maximální možné míře při provádění díla dodržovat podmínky a principy OP JAK, které jsou přílohou č. III. této smlouvy.

IX. Poddodavatelé

- Zhotovitel bude v souladu s ustanovením § 1935 občanského zákoníku odpovídat za práci provedenou poddodavateli tak, jako by ji provedl sám.
- Zhotovitel je povinen zajistit a financovat veškeré poddodavatelské práce a nese za ně záruku v plném rozsahu. Zhotovitel je povinen předložit při podpisu Smlouvy seznam poddodavatelů, kteří se budou podílet na plnění zakázky, vč. identifikačních a kontaktních údajů a výše jejich podílu na díle.

Dále je Zhotovitel povinen na písemnou výzvu Objednatele předložit Objednateli kdykoli v průběhu provádění díla písemný seznam všech svých poddodavatelů. Zhotovitel není oprávněn pověřit provedením díla ani jeho části jinou osobu, než uvedl v seznamu poddodavatelů, bez předchozí písemné informace o změně poddodavatele zaslané Objednateli.

- 3) Změnit poddodavatele, pomocí kterého Zhotovitel prokazoval v zadávacím řízení splnění kvalifikace, je možné jen ve výjimečných případech s předchozím písemným souhlasem Objednatele. Nový poddodavatel musí splňovat kvalifikaci minimálně v rozsahu, v jakém byla prokázána v zadávacím řízení. Zhotovitel bude v souladu s § 1935 občanského zákoníku odpovídat za práci provedenou poddodavatelem tak, jako by ji provedl sám. Zhotovitel plně odpovídá za výběr takových poddodavatelů, kteří splňují požadované předpoklady, oprávnění a kvalifikaci, odpovídající povaze prací prováděných těmito poddodavatelem. Zhotovitel bude povinen dozorovat práci poddodavatelů a bude koordinovat jejich práci tak, aby jednotlivé části Díla byly provedeny řádně a včas. Zhotovitel se tímto zaručuje, že uhradí Objednateli škodu způsobenou poddodavatelem v případě, že tak neučiní poddodavatel.
- 4) Zhotovitel je povinen zajistit, aby smluvní vztah s poddodavatelem byl v souladu s touto smlouvou (např. přechod vlastnictví), jinak podstatným způsobem poruší tuto Smlouvu.

X. Pojištění

- 1) Zhotovitel je povinen být po celou dobu provádění plnění (tj. i po dobu záruční doby na dílo) pojištěn; předmětem pojistné smlouvy Zhotovitele je pojištění proti škodám způsobeným jeho činnostmi včetně možných škod způsobených pracovníky Zhotovitele. Výše pojistné částky pro tento druh pojištění je v minimální výši 5.000.000 Kč. Vybraný Zhotovitel nejpozději do 3 dní před podpisem Smlouvy o dílo předloží Objednateli doklad o uzavření pojistné smlouvy. V opačném případě bude toto považováno za podstatné porušení smlouvy. Zhotovitel se zavazuje, že bude pojistnou smlouvu udržovat v platnosti po celou dobu provádění díla a trvání záruky za dílo. Podmínky plnění včetně podílu spoluúčasti stanoví pojistná smlouva. Doklady o pojištění je Zhotovitel povinen na požádání kdykoli a ihned předložit Objednateli. Zhotovitel je také povinen zabezpečit pojištění osob proti úrazu, pojištění poddodavatelů v rozsahu jejich dodávky. Při vzniku pojistné události zabezpečuje veškeré úkony vůči pojistiteli Zhotovitel. Objednatel je povinen poskytnout v souvislosti s pojistnou událostí Zhotoviteli veškerou součinnost, kterou lze po něm spravedlivě požadovat. Náklady na pojištění díla nese Zhotovitel a má je zahrnuté ve sjednané ceně.
- 2) Zhotovitel se dále zavazuje řádně a včas plnit veškeré závazky z této pojistné smlouvy uvedené v předchozím odstavci Smlouvy a udržovat pojištění dle ustanovení tohoto článku Smlouvy po celou dobu plnění díla a trvání záruky za dílo. V případě zániku pojistné smlouvy uzavře Zhotovitel nejpozději do sedmi dnů pojistnou smlouvu alespoň ve stejném rozsahu a tuto předloží v ověřené kopii nejpozději do tří dnů ode dne jejího uzavření, a to společně s dokladem prokazujícím zaplacení pojistného na období ode dne uzavření pojistné smlouvy do posledního dne trvání záruky za dílo Objednateli, eventuálně potvrzením pojišťovacího ústavu o zaplaceném pojistném na toto období.

XI. Utvzení závazku

- 1) Smluvní strany si pro případ porušení smlouvené povinnosti ujednávají smluvní pokuty v podobě, jak je upravují následující odstavce smlouvy. Ani jedna ze smluvních stran ujednané smluvní pokuty nepovažuje za nepřiměřené s ohledem na hodnotu jednotlivých utvrzovaných smluvních povinností.
- 2) Pokud bude Zhotovitel v prodlení proti sjednanému termínu předání a převzetí díla, je Objednatel oprávněn uplatnit vůči Zhotoviteli smluvní pokutu ve výši 0,25 % z celkové ceny díla za každý i započatý den prodlení.

- 3) Pokud Zhotovitel neodstraní nedodělky či vady uvedené v zápise o předání a převzetí díla v dohodnutém termínu, zaplatí Objednateli smluvní pokutu ve výši 5 000,- Kč za každý nedodělek či vadu, u nichž je v prodlení, a to za každý i započatý den prodlení.
- 4) Pokud Zhotovitel neodstraní reklamované vady v dohodnutém termínu, je povinen zaplatit Objednateli smluvní pokutu ve výši 5 000,- Kč za každou reklamovanou vadu, u níž je v prodlení, a to za každý i započatý den prodlení.
- 5) Pokud Zhotovitel nevyklidí místo plnění (staveniště, pracoviště) ve sjednaném termínu, je povinen zaplatit Objednateli smluvní pokutu ve výši 5 000,- Kč za každý i započatý den prodlení.
- 6) Pokud bude Objednatel v prodlení s úhradou faktury proti sjednanému termínu je povinen zaplatit Zhotoviteli úrok z prodlení ve výši stanovené příslušným právním předpisem.
- 7) Pokud Objednatel zjistí nedostatky Zhotovitele v uplatňování požadavků na bezpečnost a ochranu zdraví při práci při provádění díla, je Zhotovitel povinen uhradit Objednateli smluvní pokutu, a to ve výši 5 000,- Kč za každý zjištěný případ porušení BOZP.
- 8) Smluvní strany se výslovně dohodly, že Objednatel je oprávněn započíst vůči jakémukoli pohledávce Zhotovitele za Objednatelem (a to i nesplatné), jakoukoli svou pohledávku za Zhotovitelem (a to i nesplatnou) včetně jakýchkoliv smluvních pokut, úroků z prodlení či jiných peněžitých sankcí. Pohledávky Objednatele a Zhotovitele se započtením ruší v rozsahu, v jakém se vzájemně kryjí, přičemž tyto účinky nastanou k okamžiku, kdy Objednatel doručí Zhotoviteli prohlášení o započtení.
- 9) Smluvní strany se dohodly, že § 2050 občanského zákoníku se nepoužije, tj. že se smluvní pokuty se nezapočítávají na náhradu případně vzniklé škody, kterou lze vymáhat samostatně v plné výši vedle smluvní pokuty.

XII. Vyšší moc

- 1) Za vyšší moc se považují okolnosti mající vliv na dílo, které nejsou závislé na smluvních stranách a které smluvní strany nemohou ovlivnit. Jedná se např. o válku, mobilizaci, povstání a živelné pohromy apod.
- 2) Pokud se provedení předmětu díla za sjednaných podmínek stane nemožným v důsledku vzniku vyšší moci, strana, která se bude chtít na vyšší moc odvolat, požádá druhou stranu o úpravu Smlouvy ve vztahu k předmětu, ceně a době plnění. Pokud nedojde k dohodě, má strana, která se důvodně odvolala na vyšší moc, právo odstoupit od Smlouvy. Účinnost odstoupení nastává v tomto případě dnem doručení oznámení.

XIII. Závěrečná ustanovení

- 1) V návaznosti na základní zásady zadávání veřejných zakázek stanovených zákonem o zadávání veřejných zakázek (ZZVZ) mají obě smluvní strany zájem na plnění Smlouvy v souladu se zásadami společensky odpovědného zadávání, environmentálně odpovědného zadávání a inovací. Na základě této skutečnosti se proto Zhotovitel při plnění veřejné zakázky zavazuje:
 - a) dodržovat aspekty sociálně odpovědného zadávání, tzn. dodržovat veškeré právní předpisy, zejména pak pracovněprávní předpisy, předpisy týkající se oblasti zaměstnanosti, bezpečnosti a ochrany zdraví při práci platných v zemi svého sídla, a to vůči všem osobám, které se budou na plnění předmětu této smlouvy podílet; plnění těchto povinností je Zhotovitel povinen zajistit i u svých případných poddodavatelů;
 - b) dodržovat aspekty environmentálně odpovědného zadávání, tzn. dodržovat veškeré technické normy a ekologické požadavky, minimalizovat dopad na životní prostředí a respektovat udržitelnost např. tím, že přijme veškerá opatření, která lze po něm spravedlivě požadovat, aby chránil životní prostředí a omezil škody způsobené znečištěním, hlukem a

- jinými jeho činnostmi a zavazuje se zajistit, aby emise, půdní znečištění a odpadní vody z jeho činnosti nepřesáhly hodnoty stanovené příslušnými právními předpisy;
- c) je-li to možné a vhodné implementovat nové nebo značně zlepšené produkty, služby nebo postupy související s předmětem plnění této smlouvy;
 - d) zhotovitel se zavazuje zajistit v rámci plnění této smlouvy legální zaměstnávání osob a zajistí pracovníkům podílejícím se na plnění smlouvy férové a důstojné pracovní podmínky. Férovými a důstojnými pracovními podmínkami se rozumí takové pracovní podmínky, které splňují alespoň minimální standardy stanovené pracovními a mzdovými předpisy. Zhotovitel je povinen zajistit splnění požadavků tohoto ustanovení smlouvy i u svých poddodavatelů. Nesplnění povinností zhotovitele dle tohoto ujednání smlouvy se považuje za podstatné porušení smlouvy s možností odstoupení objednatele od této smlouvy. Odstoupení od této smlouvy je v takovém případě účinné doručením písemného oznámení o odstoupení od smlouvy druhé smluvní straně;
 - e) zajistit řádné a včasné plnění finančních závazků svým poddodavatelům, kdy za řádné a včasné plnění se považuje plné uhrazení poddodavatelem vystavených faktur za plnění poskytnutí Zhotoviteli k provedení Díla, a to vždy nejpozději do 30 dnů od obdržení platby ze strany Objednatele za konkrétní plnění (pokud splatnost poddodavatelem vystavené faktury nenastala dříve; Zhotovitel se zavazuje převést totožnou povinnost do dalších úrovní dodavatelského řetězce a zavázat své poddodavatele k plnění a šíření této povinnosti též do nižších úrovní dodavatelského řetězce.
- 2) Objednatel je oprávněn požadovat předložení dokladů či jiných vhodných dokumentů, ze kterých plnění výše uvedených povinností vyplývá a Zhotovitel je povinen tyto doklady bez zbytečného odkladu Objednateli předložit.
 - 3) Zhotovitel bere na vědomí, že je osobou povinnou spolupůsobit při výkonu finanční kontroly dle § 2 písm. e) zákona č. 320/2001 Sb., o finanční kontrole ve veřejné správě, v platném znění.
 - 4) Dílo je součástí projektu spolufinancovaného z prostředků EU v rámci programu Operační program Jan Amos Komenský. Smluvní strany jsou povinny se při realizaci díla a jeho propagaci řídit pravidly pro publicitu, která jsou stanovena pro projekty spolufinancované z tohoto programu. Zhotovitel je povinen uchovat veškerou dokumentaci související s plněním dle této smlouvy minimálně do 31. 12. 2043, pokud český právní systém nestanovuje lhůtu delší. Objednatel, poskytovatel dotace, případně jím pověřené subjekty (případně i další kontrolní orgány podle platných právních předpisů) budou mít k těmto dokumentům na vyžádání přístup.
 - 5) Není-li konkrétní věc ve Smlouvě řešena, budou se smluvní strany řídit zveřejněným zadáním veřejné zakázky, která je předmětem této Smlouvy a související zadávací dokumentací na tuto veřejnou zakázku a nabídkou Zhotovitele na tuto veřejnou zakázku (kdy zveřejněné zadání veřejné zakázky a související zadávací dokumentace jsou přednostní) a platnou právní úpravou v ČR, především občanským zákoníkem v platném znění. Smluvní strany se dohodly, že jakékoli obchodní zvyklosti vylučují. Smluvní vztah založený smlouvou o dílo se v plném rozsahu a bez jakýchkoli výjimek řídí českým právním řádem (pokud zde půjde o smluvní vztah s mezinárodním prvkem, je tedy rozhodným, zvoleným právem české právo).
 - 6) Tuto Smlouvu lze měnit a doplňovat pouze písemnými, vzestupně číslovanými dodatky, které budou za dodatek Smlouvy výslovně označeny a podepsány oprávněnými zástupci obou smluvních stran.
 - 7) Tato Smlouva je vyhotovena v písemné formě a každá smluvní strana k ní připojuje v souladu s příslušnými ustanoveními zákona č. 297/2016 Sb., o službách vytvářejících důvěru pro elektronické transakce, svůj kvalifikovaný elektronický podpis.
 - 8) Tato Smlouva nabývá platnosti dnem podpisu poslední smluvní strany a účinnosti dnem uveřejnění v centrálním registru smluv v souladu se zákonem č. 340/2015 Sb., o zvláštních podmínkách účinnosti některých smluv, uveřejňování těchto smluv a o registru smluv (zákon o registru smluv). Uveřejnění smlouvy v registru smluv v zákonné lhůtě zajistí Objednatel.

- 9) Tato smlouva bude uzavřena v elektronické nebo listinné podobě, v závislosti na možnostech a dohodě smluvních stran. V případě uzavření v listinné podobě bude vyhotovena ve dvou stejnopisech, z nichž každý má platnost originálu a každá smluvní strana obdrží po jednom z nich. Toto ustanovení se použije obdobně i na případné dodatky této smlouvy
- 10) Zhotovitel se zavazuje, že umožní všem subjektům oprávněným k výkonu kontroly, z jejichž prostředků je plnění dle této Smlouvy hrazeno případně dalším relevantním kontrolním subjektům, provést kontrolu dokladů souvisejících s tímto plněním, a to po dobu danou právními předpisy ČR k jejich archivaci (zákon č. 563/1991 Sb., o účetnictví, v platném znění a zákon č. 235/2004 Sb., o dani z přidané hodnoty, v platném znění).
- 11) Případná nevytížitelnost nebo neplatnost kteréhokoliv článku, odstavce, nebo ustanovení této Smlouvy nemá vliv na vyvítitelnost nebo platnost ostatních ustanovení této Smlouvy. V případě, že by jakýkoliv takovýto článek, odstavec nebo ustanovení mělo z jakéhokoliv důvodu pozbytí platnosti (zejména z důvodu rozporu s aplikovatelnými zákony a ostatními právními normami), provedou smluvní strany konzultace a dohodnou se na právně přijatelném způsobu provedení záměrů obsažených v té části Smlouvy, jež pozbyla platnosti.
- 12) Jednotlivá ustanovení Smlouvy jsou oddělitelná v tom smyslu, že neplatnost některého z nich nepůsobí neplatnost Smlouvy jako celku. Pokud by se v důsledku změny právní úpravy některé ustanovení Smlouvy dostalo do rozporu s českým právním řádem (dále jen „**Kolizní ustanovení**“) a předmětný rozpor by způsobil neplatnost smlouvy jako takové, bude Smlouva posuzována, jakoby Kolizní ustanovení nikdy neobsahovala a vztah smluvních stran se bude v této záležitosti řídit obecně závaznými právními předpisy, pokud se Smluvní strany nedohodnou na znění nového ustanovení, jež by nahradilo Kolizní ustanovení.
- 13) Objednatel si vyhrazuje právo zveřejnit obsah smlouvy.
- 14) Objednatel je oprávněn v souladu s ust. § 2001 občanského zákoníku odstoupit od této smlouvy v případě:
- prodlení zhotovitele s dodáním věci delším než 10 kalendářních dnů,
 - nedodržení technické specifikace věci uvedené v nabídce zhotovitele nebo v případě, že zhotovitel v nabídce podané v zadávacím řízení, jenž předcházelo uzavření této smlouvy, uvedl informace nebo předložil doklady, které neodpovídají skutečnosti a měly nebo mohly mít vliv na výběr zhotovitele ke splnění veřejné zakázky,
 - prodlení zhotovitele se zahájením odstraňování vad o více než 10 kalendářních dnů.
- Odstoupení od smlouvy musí být učiněno písemně a nabývá účinnosti dnem doručení písemného oznámení druhé smluvní straně.
- 15) Zhotovitel není oprávněn postoupit svá práva a povinnosti plynoucí z této smlouvy třetí osobě s výjimkou případů dle § 222 odst. 10 zákona č. 134/2016 Sb., o zadávání veřejných zakázek, v účinném znění.
- 16) Zhotovitel je povinen informovat objednatele v případě, že zjistí, že se na něho či jeho poddodavatele či na plnění, které je předmětem této smlouvy, vztahují mezinárodní sankce. Smluvní strany prohlašují, že se pečlivě seznámily s obsahem této Smlouvy, Smlouvě rozumí, souhlasí se všemi jejími částmi a jsou si vědomy veškerých práv a povinností, z této smlouvy vyplývajících, na důkaz toho připojují své podpisy.

**XIV.
Přílohy**

1) Nedílnou součástí Smlouvy tvoří jako přílohy Smlouvy:

- Příloha č. I:* Nabídkový rozpočet Zhotovitele
Příloha č. II: Harmonogram plnění prací a dodávek (předloží zhotovitel)
Příloha č. III: Podmínky OP JAK
Příloha č. IV: Řešení a postupy pro společné datové prostředí (CDE)

Ve Zlíně dne:

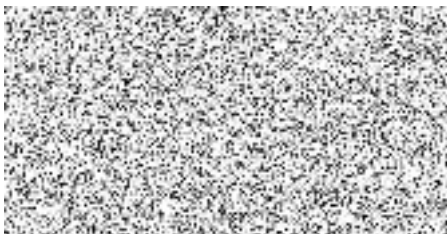
V Kunovicích dne:

Objednatel:

Zhotovitel:

Univerzita Tomáše Bati ve Zlíně

Digilive s.r.o.



Mgr. Petra Jungová, LL.M., kvestorka
(podepsáno elektronicky)



Tomáš Horák, jednatel společnosti
(podepsáno elektronicky)

Příloha číslo I. smlouvy o dílo

Nabídkový rozpočet Zhotovitele

ROZPOČET - PŘEDBĚŽNÝ

Rozpočet	Elektronická kontrola vstupu (EKV)	JKSO	
Objekt		SKP	
	Univerzita Tomáše Bati ve Zlíně	Měrná jednotka	
Stavba		Počet jednotek	
	Modernizace systému EKV Budova U5	Náklady na m.j.	
Projektant		Stupeň PD	
Zpracovatel projektu	IQ Group Česko, a.s.		
Objednatel		Zakázkové číslo	EKV 03/2024
Dodavatel		Č.výkresu	
Rozpočtoval		Počet listů	3

ROZPOČTOVÉ NÁKLADY

Základní rozpočtové náklady	Ostatní rozpočtové náklady
CELKEM bez DPH	4 162 767 Kč
CELKEM s DPH	5 036 949 Kč

Poznámka : Veškeré použité názvy a výrobky v této projektové dokumentaci jsou vyjádřením minimálního technického standardu. Dodavatel může použít jiné řešení, výrobky kvalitativně stejné nebo vyšší.

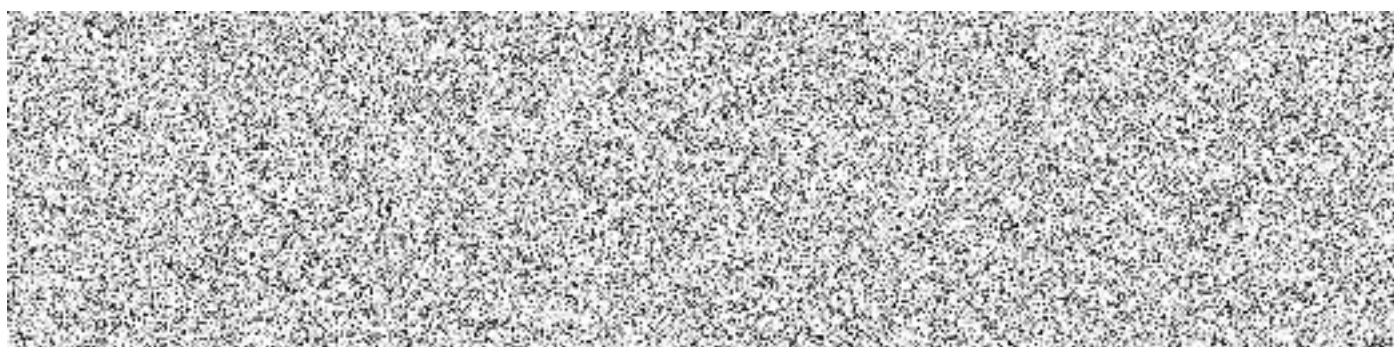
Cenová nabídka dodavatele musí obsahovat veškeré práce a dodávky potřebné pro zhotovení plně funkčního díla.

Objekt :	Univerzita Tomáše Bati ve Zlíně	Rozpočet : 0
Stavba :	Modernizace systému EKV	Elektronická kontrola vstupu (EKV)
	Budova U5	

REKAPITULACE STAVEBNÍCH DÍLŮ



VEDLEJŠÍ ROZPOČTOVÉ NÁKLADY



Položkový rozpočet

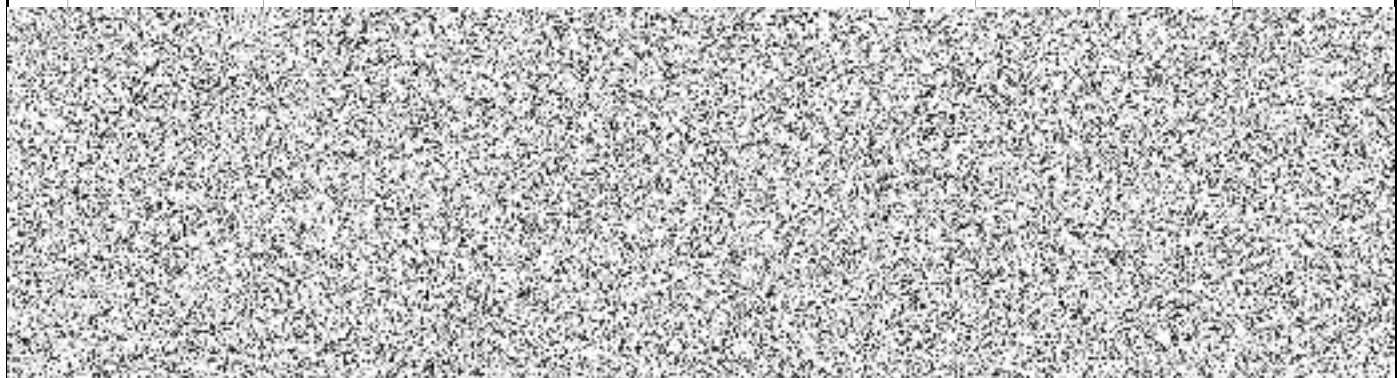
Objekt :	Univerzita Tomáše Bati ve Zlíně	Rozpočet :
Stavba :	Modernizace systému EKV	Elektronická kontrola vstupu (EKV)
	Budova U5	

Položkový rozpočet

Objekt :	Univerzita Tomáše Bati ve Zlíně	Rozpočet :
Stavba :	Modernizace systému EKV	Elektronická kontrola vstupu (EKV)
	Budova U5	

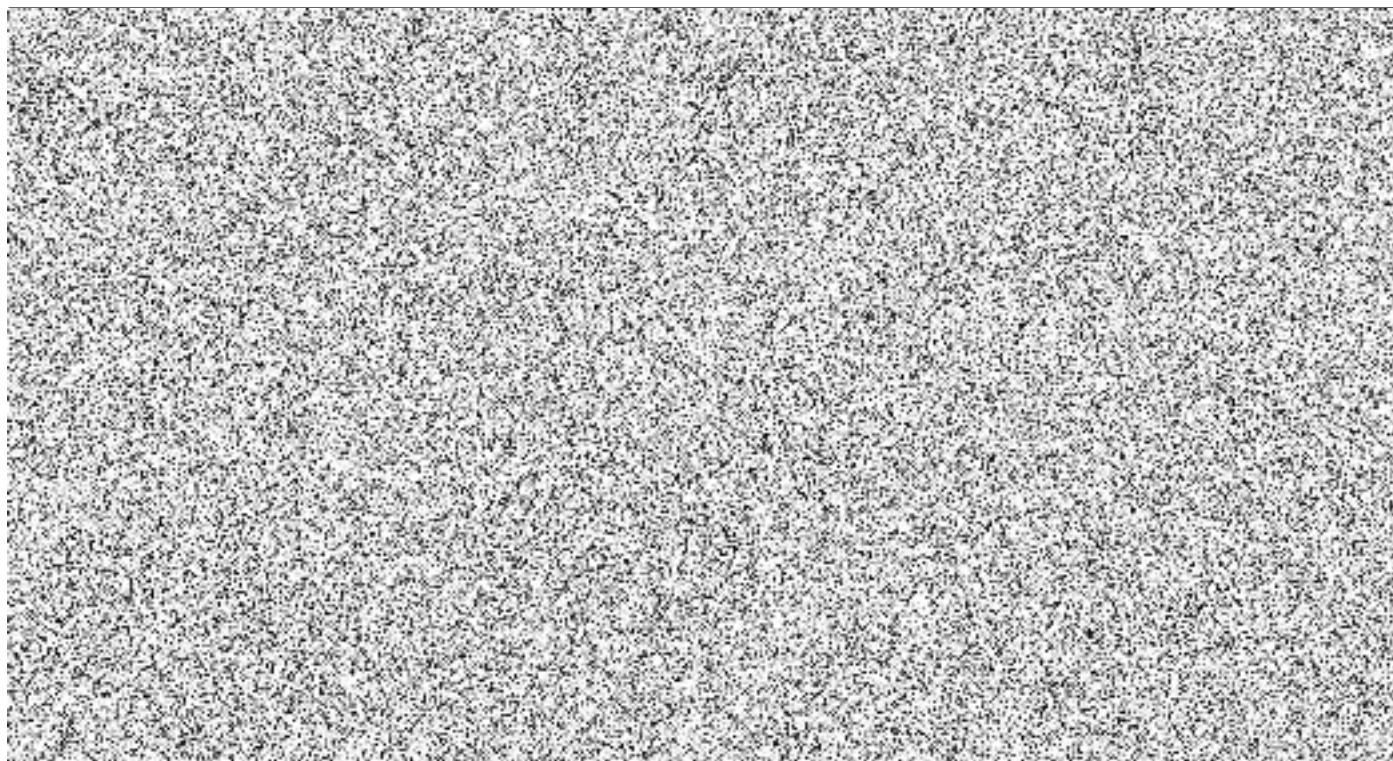
Položkový rozpočet

Objekt :	Univerzita Tomáše Bati ve Zlíně	Rozpočet :
Stavba :	Modernizace systému EKV	Elektronická kontrola vstupu (EKV)
	Budova U5	



Položkový rozpočet

Objekt :	Univerzita Tomáše Bati ve Zlíně	Rozpočet :
Stavba :	Modernizace systému EKV SW a HW vybavení - licence, implementace	Elektronická kontrola vstupu (EKV)



Příloha číslo III. smlouvy o dílo Podmínky OP JAK

1. Zhotovitel se zavazuje v maximální možné míře při provádění díla dodržovat principy sociálně odpovědného zadávání, environmentálně odpovědného zadávání a inovací.
2. Zhotovitel se v tomto smyslu zavazuje dodržovat veškeré pracovněprávní předpisy, předpisy týkající se bezpečnosti a ochrany zdraví při práci, jakož i předpisy související s ochranou životního prostředí a nakládání s odpady. V případě zjištění porušení této povinnosti bude ze strany objednatele uplatněna sankce dle čl. X. této smlouvy, a to za každý jednotlivý případ takového porušení.
3. V rámci plnění povinností podle této smlouvy je zhotovitel povinen dbát na to, aby jeho plnění splňovalo níže uvedené podmínky:
 - Se stavebním odpadem včetně použitých obalů je nutné nakládat dle hierarchie odpadového hospodářství zejména ve smyslu zákona o odpadech a přílohy č. 24 k vyhlášce č. 273/2021 Sb., o podrobnostech nakládání s odpady, v platném znění. Zhotovitel je povinen předcházet vzniku odpadu. Jestliže nelze vzniku odpadu předejít, pak musí dojít k jeho přípravě k opětovnému použití – recyklaci, a to v úrovni nejméně 70 % (hmotnostních) stavebního a demoličního odpadu neklasifikovaného jako nebezpečný;
 - Zhotovitel je povinen zajistit, aby nejméně 70 % (hmotnostních) stavebních a demoličních materiálů či odpadů neklasifikovaných jako nebezpečné (s výjimkou přirozeně se vyskytujících materiálů uvedených v kategorii 17 05 04 na Evropském seznamu odpadů vytvořeném rozhodnutím 2000/532/ES ze dne 3. května 2000, kterým se nahrazuje rozhodnutí 94/3/ES, kterým se stanoví seznam odpadů podle čl. 1 písm. a) směrnice Rady 75/442/EHS o odpadech a rozhodnutí Rady 94/904/ES, kterým se stanoví seznam nebezpečných odpadů ve smyslu čl. 1 odst. 4 směrnice Rady 91/689/EHS o nebezpečných odpadech (oznámeno pod číslem dokumentu K(2000) 1147)) vzniklého na staveništi bude připraveno k opětovnému použití, recyklaci a k jiným druhům materiálového využití, včetně zásypů, při nichž jsou jiné materiály nahrazeny odpadem, v souladu s hierarchií způsobů nakládání s odpady a protokolem EU pro nakládání se stavebním a demoličním odpadem;
 - Pro plnění podmínky významně nepoškozovat životní prostředí není nutné splnit definici odpadu dle zákona o odpadech – započítávají se i veškeré další materiály, které jsou ihned využity na staveništi a které se formálně nestanou odpadem dle právních předpisů;
 - Skládkování včetně technického zajištění skládky je vyloučeno a nelze jej považovat za využití, jedná se vždy o odstranění odpadu. Skládkování je explicitně vyloučen dle čl. 17 nařízení 852/2020, na který se legislativa EU fondů z pohledu zásady DNSH245 odkazuje.
4. Jsou-li instalována tato zařízení k využívání vody, musí zhotovitel zajistit splnění následujících parametrů:
 - a) umyvadlové baterie a kuchyňské baterie mají maximální průtok vody 6 litrů/min;
 - b) sprchy mají maximální průtok vody 8 litrů/min;
 - c) WC, zahrnující soupravy, mísy a splachovací nádrže, mají úplný objem splachovací vody maximálně 6 litrů a maximální průměrný objem splachovací vody 3,5 litru;
 - d) pisoáry spotřebují maximálně 2 litry/mísu/hodinu. Splachovací pisoáry mají maximální úplný objem splachovací vody 1 litr.

Dokladování pro instalovaná zařízení k využívání vody: doložení spotřeby vody technickými listy výrobku, stavební certifikací nebo stávajícím štítkem výrobku v EU.

5. Ze stavebních prvků a materiálů použitých při stavbě, které mohou přijít do styku s uživateli, se při zkouškách v souladu s podmínkami uvedenými v příloze XVII nařízení Evropského parlamentu a Rady (ES) č. 1907/2006 uvolňuje méně než 0,06 mg formaldehydu na m³ materiálu nebo prvku a při zkouškách podle normy CEN/EN 16516 a ISO 16000-3:2011 nebo jiných srovnatelných standardizovaných zkušebních podmínek a metod stanovení méně než 0,001 mg jiných karcinogenních těkavých organických sloučenin kategorie 1A a 1B na m³ materiálu nebo prvku.

Dokladování: pro instalovaná zařízení k využívání vody: doložení spotřeby vody technickými listy výrobku, stavební certifikací nebo stávajícím štítkem výrobku v EU; pro doložení výše uvedené podmínky pro stavební prvky a materiály použité při stavbě: doklad o shodě materiálů.

6. Všechny dodávané spotřebiče musí splňovat nejvyšší dostupnou energetickou třídu dle příslušné legislativy pro daný typ spotřebiče (je-li relevantní).

Dokladování: a) dokument dokládající energetickou třídu výrobku, např. kopie energetického štítku výrobku (je-li relevantní); nebo b) porovnání se spotřebiči obdobných typových a technických specifikací, ze kterého je patrné, že pořízený spotřebič má nejvyšší možnou energetickou třídu (je-li relevantní; pouze v případech, kdy energetická třída spotřebiče je nižší než „A“).

Příloha číslo IV. smlouvy o dílo

Řešení a postupy pro společné datové prostředí (CDE)

Tato příloha definuje požadavky na společné datové prostředí (CDE) pro sdílení a správu informací v rámci projektu. CDE bude využíváno v souladu s ČSN EN ISO 19650. Specifické detaily implementace a užívání CDE budou dále rozpracovány v dokumentu BEP (BIM Execution Plan), který vypracuje Zhotovitel a Objednatel jej bude připomínkovat a schvalovat.

1. Požadavky na řešení pro CDE

Objednatel provozuje a poskytne projektové CDE Trimble Connect, které splňuje následující požadavky:

- **Jednoznačné pojmenování informačních kontejnerů (souborů):** CDE umožňuje jednoznačnou identifikaci všech souborů.
- **Správa stavů informačních kontejnerů:** CDE umožňuje evidenci a změnu stavů informačních kontejnerů (viz kapitola 2).
- **Zaznamenávání historie změn:** CDE zaznamenává jméno uživatele a datum každé změny stavu informačního kontejneru. Nesmí být možné smazat nebo změnit informační kontejnery bez uložení záznamu o provedené akci.
- **Řízený přístup:** CDE umožňuje nastavení přístupových práv k prohlížení a editaci informačních kontejnerů a složek.
- **Komunikace:** CDE podporuje komunikaci o informačních kontejnerech, včetně připomínkování a diskuze.
- **Podpora postupů pro výměnu informací:** CDE podporuje postupy popsané v kapitole 3.

Tyto funkčnosti se primárně vztahují na informační model stavby (datové modely, výkresová dokumentace a další dokumenty). Přiměřeně se použijí i pro další informace v CDE, pokud se na ně vztahují postupy pro výměnu informací a nejsou v rozporu s jinými požadavky.

Splnění těchto požadavků může být zajištěno jedním nebo více softwarovými nástroji. Zhotovitel v dokumentu BEP popíše, jakým způsobem budou tyto požadavky splněny.

2. Stavy informačních kontejnerů

CDE podporuje následující stavy informačních kontejnerů:

- **Rozpracováno:** Dokument je ve fázi tvorby. Přístup může být omezen na autora.
- **Sdíleno:** Dokument je připraven k revizi, schválení či autorizaci.
- **Publikováno:** Dokument je schválen a určen k použití.
- **Archivováno:** Dokument je nahrazen novější verzí a archivován pro audit a sledování historie.

Způsob identifikace stavů v CDE (metadata, pojmenování, složky) bude specifikován v BEP.

3. Postupy pro výměnu informací prostřednictvím CDE

Následující postupy pro výměnu informací musí být implementovány v CDE a popsány v BEP:

- **Požadavky na statusový kód a kód revize:** Všechny informační kontejnery v CDE musí obsahovat metadata definující jejich status a revizi. Zhotovitel v BEP popíše způsob práce s těmito metadaty a jejich kodifikací.

- **Konvence pojmenování informačních kontejnerů:** Všechny informační kontejnery musí být pojmenovány dle definované konvence (viz níže).

3.1 Struktura pojmenování

PPPP	ORGN	XXX	X00	XX	0000	XX X	XX	Strucny_popi s	EXT
Kód projektu	Kód organizace	Stupeň PD	Zóna	Profese	Číslo výkresu	Typ	Umístění	Popis	přípona
XXXX	XXXX	XXX	XXXX X	XXX	CCCC	XX X	XX	Xxx_xxx	.xxx
4	4	3	5	3	4	3	2	220	3

příklad:

Název souboru
PPPP-ORGN-XXX-X00-XX-0000-XXXXX--Strucny_popis
U002-DIGI-DPS-SO120-SLP-V2D-P1-Pudorys_SK_1PP.pdf

3.2 Obecné požadavky na pojmenování

- Maximální délka názvu souboru/složky je 250 znaků.
- Zakázané znaky Windows (např. / : * ? " < > |) nejsou povoleny.
- Celková délka cesty k dokumentu nesmí přesáhnout 260 znaků. Doporučuje se délka názvu souboru do 50 znaků.

3.3 Adresářová struktura

Adresářová struktura bude vytvořena v rámci odsouhlasení BEP.

4. Odpovědnosti

Odpovědnosti za jednotlivé činnosti v CDE budou specifikovány v BEP protokolu.

5. Postupy pro správu informací v jednotlivých stavech

Tato kapitola popisuje postupy pro práci s informačními kontejnery v jednotlivých stavech v rámci CDE.

5.1 Vytváření informací ve stavu "Rozpracováno"

Jednotlivé úkolové týmy (poddodavatelé) vytvářejí a/nebo sdílejí informace:

- ve svém vlastním datovém prostředí, ke kterému nemají jiní aktéři přístup, nebo
- ve společném datovém prostředí (CDE), kde se tyto informace nachází ve stavu "Rozpracováno" a jsou přístupné pouze členům daného úkolového týmu.

5.2 Přejchod kontrolou/přezkoumáním/schválením

Před sdílením informací s ostatními účastníky projektu musí úkolový tým provést:

- **Kontrolu prokázání kvality:** Ověření souladu vytvořených informací s projektovými metodami a postupy pro vytváření informací.
- **Přezkoumání informací:** Zhodnocení informací z hlediska požadavků na informace, úrovně informačních potřeb a projektového informačního standardu.

5.3 Informace ve stavu "Sdíleno"

Informace ve stavu "Sdíleno" slouží jako referenční podklady pro konzultaci a koordinaci mezi týmy Zhotovitele a mezi Zhotovitelem a Objednatelem. Tyto informace jsou přístupné k nahlížení, ale nikoliv k úpravám. Pokud je nutné provést změny, vrátí se informační kontejner zpět do stavu "Rozpracováno" a autor provede úpravy. Po úpravě je informační kontejner znovu sdílen.

Pro modely a dokumenty schválené pro sdílení s Objednatelem a připravené k autorizaci lze využít specifický stav "Sdíleno s Objednatelem".

5.4 Přejchod přezkoumáním/autorizováním

Modely a dokumenty, ať už samostatně nebo jako součást informačního modelu stavby, jsou předány k přezkoumání/autorizování koordinátorem BIM na straně Zhotovitele.

Během přezkoumání/autorizování se ověřuje:

- soulad s požadavky na informace;
- splnění akceptačních kritérií (soulad s projektovým informačním standardem a projektovými metodami a postupy pro vytváření informací);
- naplnění úrovně informačních potřeb.

Pokud model nebo dokument splňuje všechny požadavky, jeho stav se změní na "Publikováno". V opačném případě se vrací do stavu "Rozpracováno" k úpravám a zároveň se archivuje v stavu "Archivováno".

5.5 Stav "Publikováno"

Stav "Publikováno" se používá pro informace, které byly autorizovány a jsou určeny k použití, například pro výstavbu nebo provoz.

5.6 Předání informačního modelu Objednateli

Před předáním informačního modelu stavby nebo jeho části Objednateli provede koordinátor BIM na straně Zhotovitele finální přezkoumání a autorizaci.

Vyhovující informační model je následně předán Objednateli k akceptaci v CDE. Manažer BIM na straně Objednatele provede vlastní kontrolu informačního modelu.

Objednatel akceptuje nebo odmítne informační model jako celek. Doporučuje se neakceptovat modely částečně, aby se předešlo problémům s koordinací. Pokud model nevyhovuje, Objednatel jej odmítne a vrátí Zhotoviteli k úpravám. Odmítnutý model se zároveň archivuje.

5.7 Stav "Archivováno"

Stav "Archivováno" slouží k uchování historie všech modelů a dokumentů, které byly v CDE sdíleny a publikovány. Archiv umožňuje sledovat vývoj informací a slouží pro audit.

Archiv obsahuje i modely a dokumenty, které byly dříve ve stavu "Publikováno", ale byly nahrazeny novějšími verzemi. Tyto informace mohou být relevantní pro další fáze projektu.