

# **SMLOUVA O DÍLO**

## **na zhotovení projektové dokumentace a výkon dozoru projektanta**

### **ČÁST A**

#### **Obecná ustanovení**

#### **I.**

##### **Smluvní strany**

#### **1. Střední průmyslová škola, Ostrava-Vítkovice, příspěvková organizace**

se sídlem: Zengrova 822/1, 703 00 Ostrava-Vítkovice  
zastoupena: Mgr. Tomášem Řežábem

IČO: 00602141

bankovní spojení:

číslo účtu:

datová schránka:

Osoba oprávněná jednat ve věcech technických:

Mgr. Tomáš Řežáb, ředitel tel.

(dále jen v části B a D „objednatel“ a v části C „příkazce“)

#### **2. Ing. arch. et Ing. Daniel Vaněk**

podnikající pod jménem:

Ing. arch. et. Ing. Daniel Vaněk

se sídlem:

Holubova 2076/9, 703 00 Ostrava-Vítkovice

IČO:

03178439

DIČ:

bankovní spojení:

číslo účtu:

Zapsána v živnostenském rejstříku, vedené Živnostenským úřadem Ostrava.

(dále jen v části A, B a D „zhotovitel“ a v části C „příkazník“)

#### **II.**

##### **Základní ustanovení**

1. Tuto smlouvu uzavírají smluvní strany dle zákona č. 89/2012 Sb., občanský zákoník, ve znění pozdějších předpisů (dále jen „občanský zákoník“). Smlouva je uzavřena v části B podle ustanovení § 2586 a násl. občanského zákoníku a v části C podle ustanovení § 2430 a násl. občanského zákoníku. Smluvní strany se dohodly, že veškeré právní vztahy vyplývající z této smlouvy nebo související s ní se řídí právem České republiky.
2. Smluvní strany prohlašují, že údaje uvedené v čl. I této smlouvy jsou v souladu se skutečností v době uzavření smlouvy. Smluvní strany se zavazují, že změny dotčených údajů oznámí bez prodlení písemně druhé smluvní straně. Při změně identifikačních údajů smluvních stran včetně změny účtu není nutné uzavírat ke smlouvě dodatek.
3. Je-li zhotovitel plátcem DPH, prohlašuje, že bankovní účet uvedený v čl. I odst. 2 této smlouvy je bankovním účtem zveřejněným ve smyslu zákona č. 235/2004 Sb., o dani z přidané hodnoty, ve znění pozdějších předpisů (dále jen „zákon o DPH“). V případě změny účtu zhotovitele je zhotovitel povinen doložit vlastnictví k novému účtu, a to kopíí

příslušné smlouvy nebo potvrzením peněžního ústavu; nový účet však musí být zveřejněným účtem ve smyslu předchozí věty.

4. Smluvní strany prohlašují, že osoby podepisující tuto smlouvu jsou k tomuto jednání oprávněny.
5. Zhotovitel prohlašuje, že je odborně způsobilý k zajištění předmětu plnění podle této smlouvy.
6. Účelem smlouvy je zajištění veškerých dokumentů a úkonů nezbytných pro řádný a bezpečný průběh realizace stavby „Rekonstrukce elektroinstalace“ (dále jen „stavba“) včetně zajištění souladu provedení stavby s dokumentací zpracovanou na základě této smlouvy.
7. Zhotovitel prohlašuje, že není obchodní společností, ve které veřejný funkcionář uvedený v § 2 odst. 1 písm. c) zákona č. 159/2006 Sb., o střetu zájmů, ve znění pozdějších předpisů (člen vlády nebo vedoucí jiného ústředního správního úřadu, v jehož čele není člen vlády), nebo jím ovládaná osoba vlastní podíl představující alespoň 25% účast společníka v obchodní společnosti. Zhotovitel bere na vědomí, že pokud je uvedené prohlášení nepravdivé, bude smlouva považována za neplatnou.

## **ČÁST B**

### **Smlouva o dílo na zhotovení projektové dokumentace**

#### **III.**

#### **Předmět plnění**

1. Zhotovitel se zavazuje zpracovat pro objednatele projektovou dokumentaci stavby (dále také jako „dílo“). Specifikace díla je uvedena v následujících odstavcích tohoto článku smlouvy. Projektová dokumentace bude zpracována na základě přílohy č. 1 této smlouvy.
2. Dílo má následující části a rozsah:

##### **2.1. Zaměření a průzkumy**

Předmětem této části díla je zaměření těch částí objektu, které budou dotčeny stavebními úpravami. Toto zaměření bude provedeno vždy, bez ohledu na stav stávající pasportizace objektu. Zdokumentován bude skutečný stav k datu provedení této části díla. Součástí zaměření bude podrobná fotodokumentace stávajícího stavu objektu. Zhotovitel bere na vědomí, že současná dokumentace stávajícího stavu budovy (stavby), kterou má objednatel k dispozici, nemusí odpovídat jejímu skutečnému aktuálnímu stavu a zhotovitel je povinen tento stav prověřit a případně tuto dokumentaci doplnit v rozsahu nezbytně nutném pro zpracování díla.

Předmětem této části díla budou dále veškeré průzkumy potřebné pro zpracování projektové dokumentace, minimálně však musí být vždy proveden stavebně-technický průzkum.

##### **2.2 Projektová dokumentace pro provádění stavby**

Předmětem této části díla je zpracování projektové dokumentace, která bude obsahovat veškeré náležitosti stanovené zákonem č. 283/2021 Sb., stavební zákon, ve znění pozdějších předpisů (dále jen „stavební zákon“) a jeho souvisejícími předpisy vč. zakreslení všech inženýrských sítí (tras technické infrastruktury) dotčených realizací projektované stavby, s tím, že by pro stavbu nemělo být potřebné povolení záměru dle stavebního zákona, jelikož jde o drobnou stavbu ve smyslu Přílohy č. 1 stavebního zákona.

V rámci této části díla zhotovitel zajistí rovněž:

**a) písemnou předběžnou informaci stavebního úřadu dle § 174 stavebního zákona (dále jen „předběžná informace“), zda stavební záměr vyžaduje či nevyžaduje příslušné povolení záměru pro provedení předmětných prací.**

**V případě, že stavební úřad stanoví povinnost povolení záměru, zavazuje se zhotovitel dopracovat projektovou dokumentaci v rozsahu požadovaném stavebním zákonem, a to na základě písemného dodatku k této smlouvě.**

**b) písemné stanovisko Moravskoslezského datového centra, příspěvkové organizace (dále jen „MSDC“), zda zpracovaná projektová dokumentace za část slaboproud, splňuje požadavky Standard konektivity škol a školských zařízení MSK. Úplností a správností předaných kompletních podkladů zpracované projektové dokumentace za část slaboproud bude zástupcem MSDC potvrzeno e-mailem zasláným zhotoviteli a v kopii objednateli.**

Projektová dokumentace bude zpracována do podrobností nezbytných pro zpracování nabídky pro realizaci stavby dle § 89 až § 95 zákona č. 134/2016 Sb., o zadávání veřejných zakázek, ve znění pozdějších předpisů (dále jen „zákon č. 134/2016 Sb.“) a v rozsahu a struktuře dle vyhlášky č. 169/2016 Sb., o stanovení rozsahu dokumentace veřejné zakázky na stavební práce a soupisu stavebních prací, dodávek a služeb s výkazem výměr, ve znění pozdějších předpisů (dále jen „vyhláška č. 169/2016 Sb.“).

Projektová dokumentace bude obsahovat dokumentaci stavebních objektů a provozních souborů.

Dále bude projektová dokumentace obsahovat oceněný i neoceněný soupis stavebních prací, dodávek a služeb s výkazem výměr (dále jen „soupis prací“) zpracovaný dle vyhlášky č. 169/2016 Sb. Soupis prací bude členěný dle jednotlivých stavebních a inženýrských objektů a provozních souborů v členění podle projektové dokumentace a také tzv. vedlejších a ostatních nákladů. Projektované stavební práce a dodávky v oceněném soupisu prací musí být oceněny dle některé platné standardizované cenové soustavy v její aktuální cenové úrovni platné v době zpracování, a to buď RTS, ÚRS nebo OTSKP. Uvedené standardizované cenové soustavy (standardizovaný ceník stavebních prací) vychází z obecně přijatelných principů a transparentního základu a splňují definici cenové soustavy podle § 11 vyhlášky č. 169/2016 Sb. V soupisu prací nesmí být uvedeny soubory a komplety. Zhotovitel je povinen používat přednostně položky ze zvolené cenové soustavy. Pokud zhotovitel uvede ve výjimečných odůvodněných případech tzv. vlastní položky, které nejsou definovány v použité cenové soustavě, uvede jejich přesnou specifikaci a způsob jejich ocenění doložený např. průzkumem trhu. Součástí soupisu prací budou také jednotkové ceny stavebních prací, které jsou uvedeny v cenové soustavě. Pokud bude jednotková cena vyšší než jednotková cena uvedená v cenové soustavě, bude nutné tento rozdíl zhotovitelem vysvětlit.

Technické podmínky uvedené v projektové dokumentaci nesmí být stanoveny tak, aby určitým dodavatelům bezdůvodně přímo nebo nepřímo zaručovaly konkurenční výhodu nebo vytvářely bezdůvodné překážky hospodářské soutěže. Technické podmínky budou v souladu s předpisy a normami České republiky a Evropských společenství v oblasti výstavby a stavebnictví. Tato skutečnost bude potvrzena v oceněném soupisu prací a podepsána zpracovatelem rozpočtu.

Předmětem této části díla je rovněž zpracování návrhu časového harmonogramu stavby (minimální časovou jednotkou bude týden) v souladu s požadavkem na etapizaci stavby v jednotlivých letech. Rovněž bude projektová dokumentace

zpracována pro jednotlivé etapy tak, abych jejich realizace byla proveditelná s ohledem na provoz školy, zejména preferencí realizace prací v období letních prázdnin.

3. Jednotlivé dokumenty, které jsou předmětem díla, budou objednateli předány takto:
  - dokumentace dle odst. 2 bodu 2.1 tohoto článku smlouvy budou objednateli dodány ve 2 listinných vyhotoveních a elektronicky ve formátu pro texty \*.doc/docx (\*.rtf), pro tabulky \*.xls/xlsx, pro skenované dokumenty \*.pdf, pro výkresovou dokumentaci \*.dwg a zároveň \*.pdf,
  - dokumentace dle odst. 2 bodu 2.2 tohoto článku smlouvy bude objednateli dodána ve 4 listinných vyhotoveních a elektronicky ve formátu pro texty \*.doc/docx (\*.rtf), pro rozpočty a výkazy výměr \*.xls/xlsx, pro skenované dokumenty \*.pdf, pro výkresovou dokumentaci \*.dwg a zároveň \*.pdf. Oceněný i neoceněný soupis prací bude objednateli dodán pouze v elektronické podobě.
4. Projektová dokumentace bude zpracována v souladu se zákonem č. 309/2006 Sb., kterým se upravují další požadavky bezpečnosti a ochrany zdraví při práci v pracovněprávních vztazích a o zajištění bezpečnosti a ochrany zdraví při činnosti nebo poskytování služeb mimo pracovněprávní vztahy (zákon o zajištění dalších podmínek bezpečnosti a ochrany zdraví při práci), ve znění pozdějších předpisů. Součástí projektové dokumentace bude plán bezpečnosti a ochrany zdraví při práci na staveništi (dále jen „plán BOZP“) zpracovaný s ohledem na druh a velikost stavby tak, aby plně vyhovoval potřebám zajištění bezpečné a zdraví neohrožující práce. V plánu BOZP budou uvedena potřebná opatření z hlediska časové potřeby i způsobu provedení.
5. **Součástí projektové dokumentace bude vždy samostatné stanovisko autorizovaného statika, v němž statik uvede části stavby, které posuzoval. V případě, že projektová dokumentace (dílo nebo některá z jeho částí) nevyžaduje statické posouzení, pak bude tato skutečnost autorizovaným statikem uvedena a zdůvodněna.**
6. Objednatel se zavazuje řádně provedené dílo bez vad a nedodělků převzít a zaplatit za ně zhotoviteli cenu dle čl. VII této smlouvy.

#### IV.

##### Doba a místo plnění

1. Zhotovitel je povinen provést (tj. dokončit a předat objednateli k přijímacímu řízení) zaměření, průzkumy a projektovou dokumentaci dle čl. III odst. 2 této smlouvy **do 90 dnů** ode dne nabytí účinnosti této smlouvy.
2. Zhotovitel je povinen elektronicky předat objednateli podanou žádost o poskytnutí předběžné informace **nejpozději 30 dnů** před uplynutím termínu stanoveného pro provedení díla.
3. Místem plnění pro předání díla je sídlo objednatele.
4. **Zhotovitel je povinen bezprostředně po zahájení prací na díle dle čl. III této smlouvy oznámit tuto skutečnost MSDC**

## V.

### **Předání díla, vlastnické právo k předmětu díla a nebezpečí škody**


1. Objednatel se zavazuje dílo převzít v případě, že bude provedeno bez vad a nedodělků. K předání díla zhotovitel vyhotoví protokol, ve kterém objednatel po ukončení přejímacího řízení prohlásí, zda dílo přejímá či nikoli.
2. Objednatel je povinen potvrdit v předávacím protokolu, zda dílo přejímá či nikoli do 5 pracovních dnů od předložení díla k přejímacímu řízení.
3. Po dobu trvání přejímacího řízení (tj. od zahájení přejímacího řízení do jeho ukončení převzetím díla nebo jeho nepřevzetím) není zhotovitel v prodlení s provedením díla.
4. Objednatel není povinen dílo převzít, pokud toto vykazuje vady či nedodělky. V takovém případě objednatel vady nebo nedodělky specifikuje v předávacím protokolu.
5. Objednatel je oprávněn dílo užít ve smyslu ustanovení § 2371 a násl. občanského zákoníku a ve smyslu zákona č. 121/2000 Sb., o právu autorském, o právech souvisejících s právem autorským a o změně některých zákonů (autorský zákon), ve znění pozdějších předpisů (dále jen „licence“), a to:
  - v původní nebo zpracované či jinak změněné podobě,
  - všemi způsoby užití,
  - v územně a množstevně neomezeném rozsahu, po dobu trvání majetkových práv k dílu.

Objednatel není povinen udělenou licenci využít. Objednatel je oprávněn dílo upravit či jinak měnit, a to i prostřednictvím jiné odborné osoby. Odměna zhotovitele coby autora díla za poskytnutí licence je součástí ceny za dílo podle čl. VII této smlouvy.

6. Zhotovitel není oprávněn poskytnout dílo jiným osobám než objednateli.
7. Vlastnické právo k projektové dokumentaci a dalším dokumentům a hmotným výstupům, které jsou předmětem díla, a nebezpečí škody na nich přechází na objednatele dnem jejich převzetí objednatелеm.

## VI.

### **Provádění díla, práva a povinnosti stran**

1. Zhotovitel je zejména povinen:
  - a) provést dílo řádně, včas a za použití postupů, které odpovídají právním předpisům ČR,
  - b) dodržovat při provádění díla ujednání této smlouvy, řídit se podklady a pokyny objednatele a vyjádřeními správců sítí a dotčených orgánů státní správy,
  - c) provést dílo na svůj náklad a své nebezpečí,
  - d) účastnit se na základě pozvánky objednatele všech jednání týkajících se díla,
  - e) poskytnout objednateli požadovanou dokumentaci,
  - f) písemně informovat objednatele o skutečnostech majících vliv na plnění smlouvy, a to neprodleně, nejpozději následující pracovní den poté, kdy příslušná skutečnost nastane nebo zhotovitel zjistí, že by nastat mohla,
  - g) na základě požadavku objednatele poskytnout vysvětlení k dotazům účastníků výběrového řízení na realizaci stavby vztahujícím se k projektové dokumentaci stavby dle této smlouvy. Požadované vysvětlení je zhotovitel povinen objednateli poskytnout písemně nejpozději do 2 pracovních dnů ode dne doručení požadavku objednatele. Objednatel zašle požadavek na poskytnutí vysvětlení na e-mail:  **V případě, že zhotovitel obdrží dotaz přímo od účastníka výběrového řízení na výběr zhotovitele stavby, není oprávněn sám**

**vysvětlení poskytnout, ale toto vysvětlení musí bezodkladně poskytnout objednateli,**

- h) dbát při provádění díla dle této smlouvy na ochranu životního prostředí a dodržovat platné technické, bezpečnostní, zdravotní, hygienické a jiné předpisy, včetně předpisů týkajících se ochrany životního prostředí,
  - i) postupovat při provádění díla s odbornou péčí.
  - j) zpracovat do PD požadavky MSDC na slaboproudé rozvody v souladu se Standardem konektivity škol a školských zařízení, průběžně komunikovat s MSDC ohledně zpracování těchto požadavků.
  - k) zpracovat požadavky objednatele
2. Pokud v průběhu provádění díla dojde ke skutečnostem, které nepředpokládala žádná ze smluvních stran a které mohou mít vliv na cenu a termín plnění zavazují se zhotovitel i objednatel na tyto skutečnosti písemně upozornit druhou smluvní stranu.
  3. Je-li předmětem díla také specifikace vybavení stavby, nebo je-li zhotoviteli taková specifikace objednatelem předána, je zhotovitel povinen dílo provést včetně zpracování stavební přípravy pro toto vybavení a dílo musí zohlednit parametry vybavení (napojovací body, umístění, prostorová koordinace apod.), tak, aby při realizaci stavby nevznikly dodatečné práce (vícepráce) z důvodů nesouladu projektové dokumentace stavební části s částí vybavení.
  4. Objednatel se zavazuje, že v rozsahu nevyhnutelně potřebném poskytne zhotoviteli pomoc při zajištění podkladů, doplňujících údajů, upřesnění vyjádření a stanovisek, jejichž potřeba vznikne v průběhu plnění. Tuto pomoc poskytne zhotoviteli ve lhůtě a rozsahu dojednaném oběma stranami.

## **VII.**

### **Cena díla**


1. Cena díla je stanovena dohodou smluvních stran a činí:

bez DPH	1 119 000 Kč
DPH 21 %	234 990 Kč
včetně DPH	<b>1 353 990 Kč</b>
2. Součástí sjednané ceny jsou veškeré práce a dodávky, poplatky a jiné náklady nezbytné pro řádné a úplné provedení díla.
3. Cena díla uvedená v odst. 1 tohoto článku je cenou nejvýše přípustnou a nelze ji překročit.
4. V případě, že je zhotovitel plátcem DPH a dojde ke změně zákonné sazby DPH, je zhotovitel povinen k ceně díla bez DPH účtovat DPH v platné výši. Smluvní strany se dohodly, že v případě změny ceny díla v důsledku změny sazby DPH není nutno ke smlouvě uzavírat dodatek. Je-li zhotovitel plátcem DPH, odpovídá za to, že sazba daně z přidané hodnoty bude stanovena v souladu s platnými právními předpisy. V případě, že zhotovitel stanoví sazbu DPH či DPH v rozporu s platnými právními předpisy, je povinen uhradit objednateli veškerou škodu, která mu v souvislosti s tím vznikla.

## **VIII.**

### **Platební podmínky**

1. Cena za dílo bude uhrazena jednorázově po předání a převzetí díla. Zálohy nejsou sjednány.

2. Je-li zhotovitel plátcem DPH, podkladem pro úhradu ceny za dílo bude faktura, která bude mít náležitosti daňového dokladu dle zákona o DPH, a náležitosti stanovené dalšími obecně závaznými právními předpisy. Není-li zhotovitel plátcem DPH, podkladem pro úhradu ceny za dílo bude faktura, která bude mít náležitosti účetního dokladu dle zákona č. 563/1991 Sb., o účetnictví, ve znění pozdějších předpisů, a náležitosti stanovené dalšími obecně závaznými právními předpisy. Faktura musí dále obsahovat:
  - a) číslo smlouvy objednatele, IČO objednatele,
  - b) předmět smlouvy, tj. text „Zhotovení projektové dokumentace stavby „Rekonstrukce elektroinstalace“,
  - c) označení banky a čísla účtu, na který má být zapláceno (pokud je číslo účtu odlišné od čísla uvedeného v čl. I odst. 2, je zhotovitel povinen o této skutečnosti v souladu s čl. II odst. 2 a 3 této smlouvy informovat objednatele),
  - d) číslo a datum předávacího protokolu se stanoviskem objednatele, že dílo přijímá (předávací protokol bude přílohou faktury),
  - e) lhůtu splatnosti faktury,
  - f) jméno a podpis osoby, která fakturu vystavila, včetně kontaktního telefonu.
3. Lhůta splatnosti faktury činí 30 kalendářních dnů ode dne jejího doručení objednateli.
4. Fakturu může zhotovitel vystavit pouze na základě předávacího protokolu dle čl. V odst. 2 této smlouvy, podepsaného oprávněnými zástupci obou smluvních stran, v němž bude uvedeno stanovisko objednatele, že dílo přijímá.
5. Doručení faktury se provede osobně oproti podpisu osoby příslušné v této věci objednatele zastupovat nebo doručenkou prostřednictvím provozovatele poštovních služeb nebo elektronicky na e-mail  nebo do datové schránky objednatele.
6. Nebude-li faktura obsahovat některou povinnou nebo dohodnutou náležitost, je objednatel oprávněn fakturu před uplynutím lhůty splatnosti vrátit zhotoviteli k provedení opravy s vyznačením důvodu vrácení. Zhotovitel provede opravu faktury a znovu ji doručí objednateli. Vrácením vadné faktury zhotoviteli přestává běžet původní lhůta splatnosti. Nová lhůta splatnosti běží opět ode dne doručení opravené faktury objednateli. Zhotovitel je povinen doručit objednateli opravenou fakturu do 3 dnů po obdržení objednatelům vrácené vadné faktury.
7. Povinnost zaplatit cenu za dílo je splněna dnem odepsání příslušné částky z účtu objednatele.
8. Je-li zhotovitel plátcem DPH, uplatní objednatel institut zvláštního způsobu zajištění daně dle § 109a zákona o DPH a hodnotu plnění odpovídající dani z přidané hodnoty uhradí v termínu splatnosti faktury stanoveném dle smlouvy přímo na osobní depozitní účet zhotovitele vedený u místně příslušného správce daně v případě, že:
  - a) zhotovitel bude ke dni poskytnutí úplaty nebo ke dni uskutečnění zdanitelného plnění zveřejněn v aplikaci „Registr DPH“ jako nespolehlivý plátc, nebo
  - b) zhotovitel bude ke dni poskytnutí úplaty nebo ke dni uskutečnění zdanitelného plnění v insolvenčním řízení, nebo
  - c) bankovní účet zhotovitele určený k úhradě plnění uvedený na faktuře nebude správcem daně zveřejněn v aplikaci „Registr DPH“.

Tato úhrada bude považována za splnění části závazku odpovídající příslušné výši DPH sjednané jako součást smluvní ceny za předmětné plnění. Objednatel nenese odpovědnost za případné penále a jiné postihy vyměřené či stanovené správcem daně zhotoviteli v souvislosti s potenciálně pozdní úhradou DPH, tj. po datu splatnosti této daně.

## **IX.**

### **Práva z vadného plnění**

1. Dílo má vady, jestliže neodpovídá požadavkům uvedeným ve smlouvě. Výsledky tvůrčí činnosti zhotovitele dle této smlouvy zachycené ve formě jednotlivých dokumentací dle čl. III odst. 2 body 2.1 – 2.2 této smlouvy mají vady, jestliže neodpovídají této smlouvě, požadavkům, připomínkám nebo pokynům objednatele uplatněným v průběhu poskytování plnění zhotovitele dle této smlouvy. Za vadu výsledku tvůrčí činnosti zhotovitele je považováno i opomenutí takového technického řešení, které je vzhledem k objektivním skutečnostem, tedy zejména technickým a ekonomickým poznatkům v oblasti zhotovování staveb, nezbytné pro řádné provedení díla a toto opomenutí bude mít při realizaci stavby za následek dodatečné změny rozsahu díla proti stavu předpokládanému v dokumentacích dle čl. III odst. 2 body 2.1 – 2.2 této smlouvy.
2. Objednatel má právo z vadného plnění z vad, které má dílo při převzetí objednatelem, byť se vada projeví až později. Objednatel má právo z vadného plnění také z vad vzniklých po převzetí díla objednatelem, pokud je zhotovitel způsobil porušením své povinnosti. Projeví-li se vada v průběhu 6 měsíců od převzetí díla objednatelem, má se za to, že dílo bylo vadné již při převzetí, neprokáže-li zhotovitel opak.
3. Vyskytne-li se na provedeném díle vada, objednatel písemně oznámí zhotoviteli její výskyt, vadu popíše a uvede, jak se projevuje. Jakmile objednatel odeslal toto písemné oznámení, má se za to, že požaduje bezplatné odstranění vady, neuvede-li v oznámení jinak.
4. Zhotovitel je povinen odstranit vadu díla nejpozději do 10 dnů od jejího oznámení objednatelem, pokud se smluvní strany v konkrétním případě nedohodnou písemně jinak. Takovou dohodu je za objednatele oprávněna uzavřít kterákoli osoba uvedená v čl. I odst. 1 této smlouvy.
5. Provedenou opravu vady díla zhotovitel objednateli předá písemným protokolem.

## **X.**

### **Sankční ujednání**

1. Neprovede-li zhotovitel dílo ve lhůtě dle čl. IV odst. 1 této smlouvy, je povinen uhradit objednateli smluvní pokutu ve výši 0,25 % z ceny díla včetně DPH (bez DPH v případě, že zhotovitel není plátcem DPH), a to za každý i započatý den prodlení.
2. Pokud zhotovitel neodstraní vadu díla ve lhůtě uvedené v čl. IX odst. 4 této smlouvy, je povinen uhradit objednateli smluvní pokutu ve výši 500 Kč za každý případ a každý i započatý den prodlení.
3. Dojde-li v důsledku vady díla (resp. kterékoli jeho části) v průběhu provádění stavby k dodatečným pracím oproti rozsahu dle smlouvy o dílo na zhotovení stavby, jejichž celková cena převyšuje 10 % celkové nabídkové ceny zhotovitele stavby, bude zhotovitel povinen uhradit objednateli smluvní pokutu ve výši 20 % z ceny díla včetně DPH (bez DPH v případě, že cena díla byla stanovena bez DPH) dle čl. VII odst. 1 této smlouvy.
4. V případě porušení povinnosti sjednané v čl. VI odst. 1 písm. f) této smlouvy, dojde-li porušením této povinnosti k prodlení s plněním díla, je zhotovitel povinen zaplatit objednateli za každý případ smluvní pokutu ve výši 5.000 Kč.
5. V případě porušení povinnosti dle čl. VI odst. 1 písm. g) této smlouvy se zhotovitel zavazuje uhradit objednateli smluvní pokutu ve výši 0,01 % z ceny za dílo včetně DPH (bez DPH v případě, že zhotovitel není plátcem DPH) za každý i započatý den prodlení u každého objednatelem zaslání požadavku na poskytnutí vysvětlení.

6. Pro případ prodlení se zaplacením ceny za dílo sjednávají smluvní strany úrok z prodlení ve výši stanovené občanskoprávními předpisy.
7. Pokud závazek splnit předmět smlouvy dle jejích jednotlivých částí zanikne před řádným termínem plnění, nezaniká nárok na smluvní pokutu, pokud vznikl dřívějším porušením smluvní povinnosti.
8. Smluvní pokuty se nezapočítávají na náhradu případně vzniklé škody, kterou lze vymáhat samostatně v plné výši vedle smluvní pokuty.

## **ČÁST C**

### **Výkon dozoru projektanta**

#### **XI.**

#### **Předmět plnění**

1. Příkazník se zavazuje pro příkazce, jeho jménem na jeho účet zabezpečit výkon dozoru projektanta ve smyslu § 14 písm. h) stavebního zákona po celou dobu realizace stavby (dále jen „dozor projektanta“). Dozor projektanta je specifikován v odst. 2 tohoto článku smlouvy.
2. V rámci výkonu dozoru projektanta bude příkazník zabezpečovat zejména:
  - a) účast na předání staveniště zhotoviteli stavby,
  - b) poskytování součinnosti technickému dozoru stavebníka a koordinátorovi BOZP při kontrolní činnosti realizované stavby a spolupráci se zhotovitelem stavby po celou dobu realizace stavby,
  - c) poskytování vysvětlení nutných k vypracování výrobní dokumentace zhotoviteli stavby,
  - d) kontrolu dodržení schválených projektových dokumentací s přihlédnutím k podmínkám určeným v příslušných rozhodnutích správních orgánů včetně poskytování vysvětlení potřebných pro plynulost výstavby; v případě zjištění rozporu projektové dokumentace se skutečností na stavbě je příkazník povinen zjištěné rozpory/odchyly bezodkladně řešit ve spolupráci se zhotovitelem stavby a technickým dozorem stavebníka. Případné odchyly od projektové dokumentace, ke kterým došlo při provádění stavby, je příkazník povinen písemně schválit (popř. tyto odchyly neschválit se zdůvodněním, proč je neschvaluje),
  - e) posuzování návrhu zhotovitele stavby na změny a odchyly v částech projektových dokumentací zpracovávaných zhotovitelem stavby z pohledu dodržení technickoekonomických parametrů stavby, dodržení lhůt výstavby, popřípadě dalších údajů a ukazatelů,
  - f) činnosti odpovědného geodeta projektanta (zákon č. 200/1994 Sb., o zeměměřictví a o změně a doplnění některých zákonů souvisejících s jeho zavedením, ve znění pozdějších předpisů),
  - g) vyjádření při požadavcích zhotovitele stavby na větší množství výkonů oproti projektové dokumentaci a soupisu prací,
  - h) sledování postupu výstavby z technického hlediska po celou dobu výstavby,
  - i) účast na kontrolních dnech stavby a na dalších jednáních svolávaných příkazcem,
  - j) účast na odevzdání a převzetí stavby nebo její části, včetně případného komplexního vyzkoušení,
  - k) účast na odevzdání staveniště zhotovitelem stavby.

3. Příkazce se zavazuje zaplatit příkazníkovi za provádění dozoru projektanta sjednanou odměnu.

## **XII. Doba plnění**

1. Dozor projektanta dle této smlouvy bude prováděn po celou dobu realizace stavby. Bude zahájen po započetí realizace stavby na písemnou výzvu příkazce a ukončen v okamžiku, kdy bude stavba zhotovená dle projektové dokumentace, jež je předmětem díla, zcela dokončena a převzata bez jakýchkoliv vad a nedodělků a zároveň bude možné v souladu se stavebním zákonem možné započít s trvalým užíváním stavby.

## **XIII. Odměna**

### **I. etapa**

1. Odměna je stanovena dohodou smluvních stran takto:

bez DPH	25 000 Kč
DPH 21 %	5 250 Kč
včetně DPH	<b>30 250 Kč</b>

### **II. etapa**


2. Odměna je stanovena dohodou smluvních stran takto:

bez DPH	20 000 Kč
DPH 21 %	4 200 Kč
včetně DPH	<b>24 200 Kč</b>

3. V odměně jsou zahrnuty veškeré náklady příkazníka nutně nebo účelně vynaložené při plnění jeho závazků vyplývajících z této smlouvy včetně správních poplatků.
4. Odměna je dohodnuta jako nejvýše přípustná a nelze ji překročit.
5. V případě, že je příkazník plátcem DPH a dojde ke změně zákonné sazby DPH, je příkazník povinen k odměně bez DPH účtovat DPH v platné výši. Smluvní strany se dohodly, že v případě změny výše odměny v důsledku změny sazby DPH není nutno ke smlouvě uzavírat dodatek. Je-li příkazník plátcem DPH, odpovídá za to, že sazba daně z přidané hodnoty bude stanovena v souladu s platnými právními předpisy. V případě, že příkazník stanoví sazbu DPH či DPH v rozporu s platnými právními předpisy, je povinen uhradit příkazci veškerou škodu, která mu v souvislosti s tím vznikla.

## **XIV. Platební podmínky**

1. Smluvní strany se dohodly, že zálohy nebudou poskytovány a příkazník není oprávněn požadovat jejich vyplacení.

2. Odměna za výkon dozoru projektanta bude příkazníkovi uhrazena po jednotlivých etapách a jednorázově po dni, od kterého bude v souladu se stavebním zákonem možné započít s trvalým užíváním stavby.
3. Podkladem pro úhradu odměny bude faktura, která bude mít náležitosti daňového dokladu dle zákona o DPH a náležitosti stanovené obecně závaznými právními předpisy (dále jen „faktura“). Není-li příkazník plátcem DPH, podkladem pro úhradu odměny bude faktura, která bude mít náležitosti účetního dokladu dle zákona č. 563/1991 Sb., o účetnictví, ve znění pozdějších předpisů, a náležitosti stanovené dalšími obecně závaznými právními předpisy. Faktura musí kromě zákonem stanovených náležitostí pro daňový doklad obsahovat také:
  - a) číslo smlouvy příkazce, IČO příkazce,
  - b) předmět smlouvy, tj. text „výkon dozoru projektanta pro stavbu „Rekonstrukce elektroinstalace - I. etapa“ a „Rekonstrukce elektroinstalace – II. etapa“,
  - c) označení banky a čísla účtu, na který má být zaplacen (pokud je číslo účtu odlišné od čísla uvedeného v čl. I odst. 2, je příkazník povinen o této skutečnosti v souladu s čl. II odst. 2 a 3 této smlouvy informovat příkazce),
  - d) lhůtu splatnosti faktury,
  - e) jméno a podpis osoby, která fakturu vystavila, včetně kontaktního telefonu.
4. Lhůta splatnosti faktury činí 30 kalendářních dnů ode dne doručení příkazci. Doručení faktury se provede osobně oproti podpisu zmocněné osoby příkazce nebo doručenkou prostřednictvím provozovatele poštovních služeb nebo elektronicky na e-mail  nebo do datové schránky příkazce.

Nebude-li faktura obsahovat některou povinnou nebo dohodnutou náležitost je příkazce oprávněn fakturu před uplynutím lhůty splatnosti vrátit příkazníkovi k provedení opravy s vyznačením důvodu vrácení. Příkazník provede opravu faktury a znovu ji doručí příkazci. Vrácením vadné faktury příkazníkovi přestává běžet původní lhůta splatnosti. Nová lhůta splatnosti běží opět ode dne doručení opravené faktury příkazci. Příkazník je povinen doručit příkazci opravenou fakturu do 3 dnů po obdržení příkazcem vrácené vadné faktury.
5. Povinnost zaplatit odměnu je splněna dnem odepsání příslušné částky z účtu příkazce.
6. Je-li příkazník plátcem DPH, uplatní příkazce institut zvláštního způsobu zajištění daně dle § 109a zákona o DPH a hodnotu plnění odpovídající dani z přidané hodnoty uhradí v termínu splatnosti faktury stanoveném dle smlouvy přímo na osobní depozitní účet příkazníka vedený u místně příslušného správce daně v případě, že:
  - a) příkazník bude ke dni poskytnutí úplaty nebo ke dni uskutečnění zdanitelného plnění zveřejněn v aplikaci „Registr DPH“ jako nespolehlivý plátc, nebo
  - b) příkazník bude ke dni poskytnutí úplaty nebo ke dni uskutečnění zdanitelného plnění v insolvenčním nebo exekučním řízení, nebo
  - c) bankovní účet příkazníka určený k úhradě plnění uvedený na faktuře nebude správcem daně zveřejněn v aplikaci „Registr DPH“.

Tato úhrada bude považována za splnění části závazku odpovídající příslušné výši DPH sjednané jako součást smluvní ceny za předmětné plnění. Příkazce nenese odpovědnost za případné penále a jiné postihy vyměřené či stanovené správcem daně příkazníkovi v souvislosti s potenciálně pozdní úhradou DPH, tj. po datu splatnosti této daně.

## **XV.**

### **Práva a povinnosti smluvních stran**

1. Příkazce je povinen přizvat příkazníka ke všem rozhodujícím jednáním týkajícím se stavby

- a její realizace, resp. předat mu neprodleně zápis nebo informace o jednáních, kterých se příkazník nezúčastnil.
2. Příkazce se zúčastní předání staveniště zhotoviteli stavby, přijímacího řízení stavby od zhotovitele a závěrečné kontrolní prohlídky stavby konané stavebním úřadem ve smyslu stavebního zákona s právem rozhodovacím.
  3. Příkazce se zavazuje, že v rozsahu nevyhnutelně potřebném poskytne příkazníkovi pomoc při zajištění podkladů, doplňujících údajů, upřesnění vyjádření a stanovisek, jejichž potřeba vznikne v průběhu plnění této smlouvy. Tuto pomoc poskytne příkazníkovi ve lhůtě a rozsahu dojednaném oběma stranami.
  4. Příkazník je povinen
    - a) upozornit příkazce na zřejmou nesprávnost jeho pokynů, které by mohly mít za následek vznik škody, a to ihned, když se takovou skutečnost dozvěděl. V případě, že příkazce i přes upozornění příkazníka na splnění pokynů trvá, příkazník neodpovídá za škodu takto vzniklou,
    - b) bez zbytečného odkladu předat příkazci jakékoliv věci získané pro něho při své činnosti,
    - c) postupovat při zařizování záležitostí plynoucích z této smlouvy osobně a s odbornou péčí,
    - d) řídit se pokyny příkazce a jednat v jeho zájmu,
    - e) dodržovat závazné právní předpisy, technické normy a vyjádření veřejnoprávních orgánů a organizací,
    - f) bez odkladů oznámit příkazci veškeré skutečnosti, které by mohly vést ke změně pokynů příkazce,
    - g) poskytovat příkazci veškeré informace, doklady apod., písemnou formou,
    - h) dbát při poskytování plnění dle této smlouvy na ochranu životního prostředí a dodržovat platné technické, bezpečnostní, zdravotní, hygienické a jiné předpisy, včetně předpisů týkajících se ochrany životního prostředí.
  5. Příkazník se může odchýlit od pokynů příkazce, jen je-li to nezbytné v zájmu příkazce, a pokud nemůže včas obdržet jeho souhlas. V žádném případě se však příkazník nesmí od pokynů odchýlit, jestliže je to zakázáno smlouvou nebo příkazcem.
  6. Příkazník se zavazuje, že jakékoliv informace, které se dověděl v souvislosti s plněním předmětu smlouvy, nebo které jsou obsahem předmětu smlouvy, neposkytne třetím osobám.

## **XVI. Sankční ujednání**

1. Nebude-li příkazník vykonávat dozor projektanta v souladu s ustanoveními této smlouvy, zavazuje se uhradit příkazci smluvní pokutu ve výši 500 Kč za každý zjištěný případ.
2. Pro případ prodlení se zaplacením odměny sjednávají smluvní strany úrok z prodlení ve výši stanovené občanskoprávními předpisy.
3. Sjednané smluvní pokuty zaplatí povinná strana nezávisle na zavinění a na tom, zda a v jaké výši vznikne druhé straně škoda. Náhradu škody lze vymáhat samostatně v plné výši vedle smluvní pokuty.
4. Pokud závazek některé ze stran vyplývající z této smlouvy zanikne před jeho řádným splněním, nezaniká nárok na smluvní pokutu, pokud vznikl dřívějším porušením povinnosti.
5. Zánik závazku vyplývajícího z této smlouvy jeho pozdním splněním neznamena zánik nároku na smluvní pokutu za prodlení s plněním.

## **XVII. Odvolání příkazu**

1. Příkazce je oprávněn příkaz odvolat bez udání důvodu. Ustanovení § 2443 občanského zákoníku, pokud jde o náhradu škody, se nepoužije v případě odvolání příkazu ze strany příkazce z důvodu porušení povinností příkazníka dle této smlouvy.
2. Odvoláním příkazu není dotčeno právo oprávněné smluvní strany na zaplacení smluvní pokuty ani na náhradu škody vzniklé porušením smlouvy.

## **ČÁST D Společná ustanovení**

### **XVIII. Povinnost nahradit škodu**

1. Povinnost nahradit škodu se řídí příslušnými ustanoveními občanského zákoníku, nestanoví-li tato smlouva jinak.
2. Zhotovitel odpovídá za škodu, která objednateli vznikne v důsledku vadného plnění, a to v plném rozsahu. Za škodu se považuje i újma, která objednateli vznikla tím, že musel vynaložit náklady v důsledku porušení povinností zhotovitelem.
3. Zhotovitel je povinen učinit veškerá opatření potřebná k odvrácení škody nebo k jejímu zmírnění.
4. Zhotovitel se zavazuje, že po celou dobu plnění svého závazku z této smlouvy bude mít na vlastní náklady sjednáno pojištění odpovědnosti za škodu způsobenou třetím osobám vyplývající z dodávaného předmětu smlouvy s limitem min. 500 tis. Kč, s maximální spoluúčastí max. 50 tis. Kč (nebo s maximální spoluúčastí 1 % v případě, že je spoluúčast uvedena v %).
5. Zhotovitel je povinen předat objednateli při podpisu této smlouvy a dále kdykoliv v průběhu plnění smlouvy na základě výzvy objednatele kopii pojistné smlouvy včetně případných dodatků na požadované pojištění nebo certifikát příslušné pojišťovny prokazující existenci pojištění (dobu trvání pojištění, jeho rozsah, pojištěná rizika, pojistné částky, roční limity a sublimity plnění a výši spoluúčasti). Certifikát dle předchozí věty nesmí být starší jednoho měsíce.

### **XIX. Sankce vůči Rusku a Bělorusku**

1. Zhotovitel odpovídá za to, že platby poskytované objednatelem dle této smlouvy nebudou přímo nebo nepřímo ani jen zčásti zpřístupněny osobám, vůči kterým platí tzv. individuální finanční sankce ve smyslu čl. 2 odst. 2 Nařízení Rady (EU) č. 208/2014 ze dne 5. 3. 2014 o omezujících opatřeních vůči některým osobám, subjektům a orgánům vzhledem k situaci na Ukrajině a Nařízení Rady (ES) č. 765/2006 ze dne 18. 5. 2006 o omezujících opatřeních vůči prezidentu Lukašenkovi a některým představitelům Běloruska a které jsou uvedeny na tzv. sankčních seznamech (dle příloh č. 1 obou nařízení).
2. Bude-li kterékoliv z nařízení v budoucnu doplněno či nahrazeno jinou legislativou obdobného významu, uvedená povinnost se uplatní obdobně.
3. Zhotovitel je povinen objednatele bezodkladně informovat o jakýchkoliv skutečnostech, které mohou mít vliv na odpovědnost zhotovitele dle odst. 1 tohoto článku smlouvy. Zhotovitel je současně povinen kdykoliv poskytnout objednateli bezodkladnou součinnost pro případné ověření pravdivosti těchto informací.

4. Dojde-li k porušení pravidel dle odst. 1 tohoto článku smlouvy, je objednatel oprávněn odstoupit od této smlouvy; odstoupení se však nedotýká povinností zhotovitele vyplývajících ze záruky za jakost, odpovědnosti za vady, povinnosti zaplatit smluvní pokutu, povinnosti nahradit škodu a povinnosti zachovat důvěrnost informací souvisejících s plněním dle této smlouvy.
5. Dojde-li k porušení pravidel dle odst. 1 tohoto článku smlouvy, je zhotovitel povinen zaplatit objednateli smluvní pokutu ve výši 50.000 Kč, a to za každý jednotlivý případ porušení.

## **XX.**

### **Závěrečná ujednání**

1. Změnit nebo doplnit tuto smlouvu mohou smluvní strany pouze formou písemných dodatků, které budou vzestupně číslovány, výslovně prohlášeny za dodatky této smlouvy a podepsány oprávněnými zástupci smluvních stran.
2. Smluvní strany prohlašují, že předmět plnění dle této smlouvy není plněním nemožným a že tuto smlouvu uzavřely po pečlivém zvážení všech možných důsledků.
3. Tato smlouva zanikne jednostranným odstoupením od smlouvy pro její podstatné porušení druhou smluvní stranou, přičemž podstatným porušením smlouvy se rozumí zejména:
  - a) neprovedení díla ve sjednané době plnění, kdy prodlení zhotovitele s plněním je delší než 1 měsíc,
  - b) neprovádění dozoru projektanta dle ustanovení této smlouvy,
  - c) neuhrazení ceny díla nebo odměny objednatelem po druhé výzvě zhotovitele k uhrazení dlužné částky, přičemž druhá výzva nesmí následovat dříve než 30 dnů po doručení první výzvy.
4. Objednatel je dále oprávněn od této smlouvy odstoupit v těchto případech:
  - a) bylo-li příslušným soudem rozhodnuto o tom, že zhotovitel je v úpadku ve smyslu zákona č. 182/2006 Sb., o úpadku a způsobech jeho řešení (insolvenční zákon), ve znění pozdějších předpisů (a to bez ohledu na právní moc tohoto rozhodnutí);
  - b) podá-li zhotovitel sám na sebe insolvenční návrh.
5. Pro účely této smlouvy se pod pojmem „bez zbytečného odkladu“ dle § 2002 občanského zákoníku rozumí „nejpozději do tří týdnů“.
6. V případě zániku závazku z této smlouvy před jeho řádným splněním je zhotovitel povinen ihned předat objednateli nedokončené dílo včetně věcí, které opatřil a které jsou součástí díla a uhradit případně vzniklou škodu. Smluvní strany uzavřou dohodu, ve které upraví vzájemná práva a povinnosti.
7. Zhotovitel nemůže bez souhlasu objednatele postoupit svá práva a povinnosti plynoucí z této smlouvy třetí osobě.
8. Tato smlouva nabývá platnosti dnem jejího podpisu smluvními stranami a účinnosti dnem, kdy vyjádření souhlasu s obsahem návrhu smlouvy dojde druhé smluvní straně, pokud zákon č. 340/2015 Sb., o zvláštních podmínkách účinnosti některých smluv, uveřejňování těchto smluv a o registru smluv (zákon o registru smluv), ve znění pozdějších předpisů (dále jen „zákon o registru smluv“), nestanoví jinak. V takovém případě smlouva nabývá účinnosti nejdříve dnem jejího uveřejnění v registru smluv. Smluvní strany se dohodly, že pokud se na tuto smlouvu vztahuje povinnost uveřejnění v registru smluv ve smyslu zákona o registru smluv, provede uveřejnění v souladu se zákonem objednatel.

9. Osobní údaje obsažené v této smlouvě budou objednatelem zpracovávány pouze pro účely plnění práv a povinností vyplývajících z této smlouvy; k jiným účelům nebudou tyto osobní údaje objednatelem použity. Objednatel při zpracovávání osobních údajů dodržuje platné právní předpisy. Podrobné informace o ochraně osobních údajů jsou uvedeny na oficiálních webových stránkách objednatele [www.spszengrova.cz](http://www.spszengrova.cz)

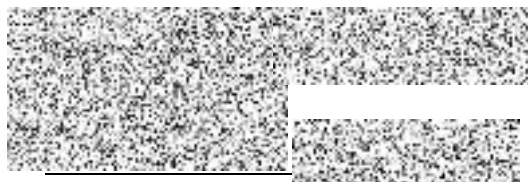
10. Je-li tato smlouva uzavřena v listinné podobě, je vyhotovena ve dvou stejnopisech s platností originálu podepsaných oprávněnými zástupci smluvních stran, přičemž objednatel obdrží jedno a zhotovitel jedno vyhotovení. Je-li tato smlouva uzavřena elektronicky, obdrží obě smluvní strany její elektronický originál opatřený elektronickými podpisy.

Smluvní strany shodně prohlašují, že si smlouvu před jejím podpisem přečetly a že se dohodly o celém jejím obsahu, což stvrzují svými podpisy.

11. Nedílnou součástí smlouvy je příloha:

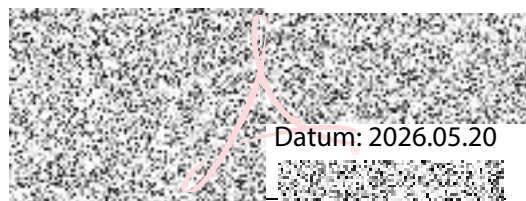
Příloha č. 1: Zadání pro zpracování projektové dokumentace

V ..... dne .....



za objednatele  
Mgr. Tomáš Řežáb, ředitel

V ..... dne .....



za zhotovitele

**Zadání pro zpracování projektové dokumentace***1. etapa : Budova školy*

V hlavní budově školy jsou rákosové stropy -> nemožnost drážkování -> požadavek na kazetové podhledy do učeben a chodeb tam, kde ještě podhledy nejsou.

- Silnoproudé rozvody (zásuvkové a světelné okruhy)
  - Světla na chodbách a WC s detekcí pohybu.
  - Osvětlení do učeben a kabinetů – LED plnospektrální (spektrální složení nesmí vykazovat propad ve vlnových délkách v oblasti 460-540 nm, barevný tón CCT odpovídá jasnému dennímu světlu 4500–5000 K, činitel oslnění UGR nižší než 19)
- Slaboproudé rozvody
  - Zabezpečení vstupů do objektu, IP video/telefonie, kamerový systém vč. koncových prvků
  - Pohybová čidla pro spuštění poplachu na chodbách a vybraných místnostech (učebny s PC a nejdražším vybavením).
  - Čidla požární na chodbách a ve vybraných místnostech (serverovna, PC učebna – rizikové místnosti).
  - Rozhlasová IP ústředna s inteligentním řízením.
  - Jednotný čas
  - Elektronický vstup do učeben a kanceláří přes čip/kartu
  - Evidence docházky propojená s elektronickou třídní knihou
  - Tísňový systém – panic tlačítko na vrátnici
  - kamerový systém - vně i uvnitř, vhodné pokrytí a volba vyhovující potřebám PČR
  - datové vývody připravit i do rozvaděčů silnoproudu, kotelna pro chytré odečty, případně další IoT zařízení (dle pokynů MEC)
  - příprava pro instalaci TV (interaktivní LCD) - ve vybraných učebnách, kde se s tím do budoucna počítá - plánovat i 230V zásuvku pro TV/interaktivní LCD – tzn. v čele učebny uprostřed by měly být zásuvky HDMI, 230V, USB

*2. etapa : Dílny*

- Rekonstrukce trafostanice u dílen (pro budovu školy, dílen i vily), bude zřejmě zapotřebí být součástí 1. etapy. Silnoproud vede podzemním spojovacím krčkem pod cestou.
- Rekonstrukce elektroinstalace u prostor využívaný SŠSD je po rekonstrukci.
- Přiznané vedení elektroinstalace.

V rámci rekonstrukce provést přípravu pro budoucí řízení BMS (centrální systém řízení technologií v budově) instalace datové zásuvky v plynové kotelně, v místě plánované instalace technologie FVE a u klimatizačních jednotek.