

SMLOUVA O DÍLOč.j.: **KRPL-28055-10/ČJ-2026-1800VZ**

dle § 2586 a následujících zákona č. 89/2012 Sb., občanský zákoník

1. Smluvní strany**Česká republika – Krajské ředitelství policie Libereckého kraje**zastoupené:  use sídlem: 

IČO: 72 05 05 01

DIČ: CZ 72 05 05 01

bankovní spojení: Česká národní banka


číslo účtu: 84548881/0710

Ve věcech technických je oprávněn jednat:



dále jen "objednatel"

a

BARNATHERM s.r.o.zastoupený: 

se sídlem: Generála Svobody 250/31, 460 01 Liberec

IČO: 28669053

DIČ: CZ28669053

bankovní spojení: ČSOB Liberec

číslo účtu: 222398018/0300

zapsaný: u Krajského soudu v Ústí nad Labem, oddíl C, vložka 26126

dále jen "zhotovitel"




2. Předmět smlouvy:**KŘP Lbk – stavební připravenost MKI – chlazení vybraných prostor objektu Liberec,
U Opatrovny 361/2****2.1**

Předmětem této smlouvy je závazek zhotovitele provést pro objednatele na své náklady a své nebezpečí výše uvedené dílo, které spočívá v demontáži a likvidaci stávajících klimatizačních jednotek v technologických místnostech (dále jen „TM“) a ve vybraných kancelářích 3. nadzemního podlaží (dále jen „NP“) objektu Krajského ředitelství policie Libereckého kraje, U Opatrovny č. p. 361/2, Liberec (dále jen „objekt“) a jejich nahrazení novými jednotkami dle dokumentace pro provedení stavby uvedené v odstavci 2.2. (dále jen „DPS“). Nově pak budou (dle DPS) klimatizační jednotky instalovány i do dalších dvou TM v 7. NP a 1. PP a do kanceláře č. 3.05 ve 3. NP.

Práce budou provedeny dodávkou a montáží klimatizačních jednotek (zprovoznění vnitřní i vnější klimatizační jednotky), včetně provedení všech stavebně montážních prací spojených s montáží a zprovozněním klimatizačních jednotek, vč. připojení na rozvody elektrické energie a odvodu kondenzátu do zdravotně technologických rozvodů objektu.

2.2.

Dílo bude provedeno:

- a) v souladu s touto smlouvou o dílo, resp. všeobecnými obchodními podmínkami Krajského ředitelství policie Libereckého kraje pro zhotovení staveb malého rozsahu z 16.01.2026 (dále jen „VOP“);
- b) dle dokumentace pro provedení stavby zpracované pro
 - část CHLAZENÍ 
 - část ZTI: TZB-P 
 - část ELEKTRO 
- c) v souladu se soupisem prací, jehož ocenění verze je přílohou č. 2 této smlouvy o dílo.

2.3.

Součástí předmětu díla je:

a) Zařízení staveniště

Vybudování zařízení staveniště v rozsahu potřebném pro realizaci díla. Omezující podmínky a požadavky na zařízení staveniště jsou uvedeny v odstavci 7.2. této smlouvy.

Všechny prostory, které zhotovitel použije pro zařízení staveniště, stejně tak jako prostory, které bude využívat při realizaci prací, je zhotovitel povinen vhodným způsobem ochránit. Při předání a převzetí díla zhotovitel předá objednateli tyto prostory i zařízení staveniště čisté, resp. uklizené a v předchozím stavu. Jakákoliv poškození je zhotovitel povinen uvést do předchozího stavu na své náklady.

Náklady na zařízení staveniště a jeho odstranění po dokončení díla má zhotovitel zahrnutý v ceně díla.

b) Provedení dodávky, montáže a zprovoznění klimatizačních jednotek (dle DPS a soupisu prací) a provedení všech stavebně montážních prací spojených s montáží a zprovozněním klimatizací, tj. především:

- demontáž a likvidace původních klimatizačních jednotek (včetně vedení chladiva a ZTI)
- dodávka, montáž, zapojení, zprovoznění a odzkoušení klimatizace (vnitřní jednotky a venkovní jednotky)
- dodávka a montáž všech dílů a prvků potřebných pro montáž, osazení, připevnění, ukotvení, zapojení a zprovoznění klimatizace v jednotlivých TM nebo kancelářích
- dodávka a montáž rozvodů kapaliny a plynů mezi vnitřní jednotkou a venkovní jednotkou, včetně tlakové zkoušky potrubí (písemný protokol o zkoušce zhotovitel předá objednateli)
- dodávka a montáž rozvodů (popřípadě čerpadel) odvádějících kondenzát z klimatizačních jednotek
- připojení klimatizačních jednotek (vnitřní jednotky a venkovní jednotky) na rozvody elektro, vč. kabeláže mezi jednotlivými částmi klimatizace a rozvaděčem vedené v lištách, úpravy rozvaděče vč. potřebného vyzbrojení jističi, vypínači apod.
- veškeré potřebné stavební přípomocce (drobné stavební úpravy), včetně oprav omítek a malby a provedení prostupů ve stěnách a stropěch včetně jejich začištění
- vyzkoušení funkčnosti - provozní zkouška (písemný protokol o zkoušce zhotovitel předá objednateli)
- revize elektroinstalace

c) Ostatní součásti předmětu díla

Součástí předmětu díla je i bezplatné zaškolení obsluhy (všech osob delegovaných objednatelům).

Školení bude zahrnovat minimálně

- seznámení s obsluhou (ovládáním) klimatizací
- seznámení s BOZP při používání a obsluze (ovládání) klimatizací
- seznámení s rozsahem provádění běžné údržby klimatizací (povinnosti vlastníka - uživatele klimatizací - jaké části klimatizace, jakým způsobem a v jakých intervalech se mají kontrolovat a jaký je rozsah běžné údržby zajišťovaný vlastníkem klimatizace)
- seznámení s vedením potřebné administrativy předepsané pro bezpečné užívání klimatizací
- vystavení protokolu o zaškolení obsluhy, ve kterém bude uveden jmenný soupis všech proškolených osob, jejich vlastnoruční podpisy a rozsah jejich proškolení

Součástí předmětu díla jsou dále specifikovány i ve VOP, zejména pak v části V. a v části VI. těchto podmínek.

d) Předání díla

Součástí díla je i příprava díla na předání objednateli. Zhotovitel k příjemce připraví dílo a dokladovou část v rozsahu požadovaném v článku 6 této smlouvy.

Všechny výše uvedené součásti předmětu díla má zhotovitel oceněny v ceně díla uvedené v odstavci 3.1.

3. Cena za dílo

3.1.

Cena pro rozsah předmětu díla dle článku 2. této smlouvy je stanovena jako nejvýše přípustná takto:

Cena díla bez DPH 2 933 050,97 Kč

DPH 21%: 615 940,70 Kč

Celková cena díla včetně DPH 21%: 3 548 991,67 Kč

slovy: třímilionpětsetčtyřicetosmtisícdevětsetdevadesátjednakorunačeskášedesátsedmhaleřů

3.2.

Objednatel prohlašuje, že majetek, který objednatel pořídí provedením předmětu díla, je objednatelem částečně používán k ekonomické činnosti a ve smyslu informace GFŘ a MFČR ze dne 9. 11. 2011 bude pro výše uvedené dílo aplikován režim přenesené daňové povinnosti podle § 92a zákona o DPH. Zhotovitel bude fakturovat pouze částku bez DPH.

3.3.

Zhotovitel bere na vědomí, že akce je realizována v rámci výdajů programového financování z prostředků státního rozpočtu. Zhotovitel respektuje, že při financování díla se objednatel musí řídit závaznými pravidly tohoto programu, m. j. i Věcnými, časovými a finančními podmínkami účasti státního rozpočtu na financování akce (dále jen „podmínky financování díla“).

Zhotovitel bere na vědomí, že administrativní úkony spojené s uvedenými programy mohou způsobit zpoždění úhrady vystavených účetních dokladů, které zhotovitel vystaví v souladu s platebními podmínkami za provedené práce, a to zejména v období po zahájení prací a na začátku kalendářního roku. Doba na provedení těchto administrativních úkonů nemá vliv na termín plnění, a zhotovitel není oprávněn zastavit práce na díle z důvodu prodlení objednatele s úhradou vystaveného účetního dokladu, které bude kratší než 30 dní.

Zhotovitel bere na vědomí, že jakákoliv změna ceny díla dle části VII. VOP podléhá schvalovacímu procesu, který je stanoven podmínkami pro financování díla. Zhotovitel respektuje, že schvalovací proces má několik na sobě nezávislých stupňů, přičemž každý subjekt kontrolující změnu má právo vyžadovat úpravu změnového listu tak, aby změna ceny díla byla z hlediska množství a ocenění v souladu s podmínkami smlouvy o dílo, resp. VOP, a to bez ohledu na předcházející stupně kontroly. Provedení změny v množství nebo kvalitě prováděných prací na díle je zhotovitel povinen provést neprodleně po jejím odsouhlasení ve stavebním deníku či v zápise z kontrolního dne. Zpracování změnových listů je v souladu s částí VII., odstavcem 1 VOP povinností zhotovitele. Zhotoviteli nevzniká nárok na úhradu nákladů za zpracování změnových listů.

4. Termín plnění

4.1.

Termín plnění:

Zahájení plnění: po nabytí účinnosti této smlouvy

Předání a převzetí staveniště: dle požadavku zhotovitele po nabytí účinnosti této smlouvy

Dokončení stavebních prací: do 90 dní po nabytí účinnosti této smlouvy

Odstranění vad a nedodělků: do 15 dní od předání soupisu vad a nedodělků zhotoviteli

4.2.

S ohledem na rozsah prací nepožaduje objednatel po zhotoviteli zpracování harmonogramu prací.

4.3.

Zhotovitel respektuje, že veškeré práce budou probíhat za plného provozu objektu, resp. areálu a postup provádění jednotlivých dílčích prací bude předem konzultovat a odsouhlasovat si s objednatelem.

5. Platební podmínky, pojištění, smluvní pokuty

5.1.

Zálohové platby nebudou objednatelem poskytovány.

5.2.

Smluvní pokuty:

Objednatel je oprávněn požadovat po zhotoviteli smluvní pokutu ve výši 1 tis. Kč za každý zjištěný opakovaný případ (po předchozím upozornění) neprovedení či nesplnění požadavků uvedených v odstavci 7.2., 7.3., 7.5., 7.6. a 7.7. této smlouvy. Uplatněním smluvní pokuty nebude dotčeno právo

objednatel na náhradu škody či právo požadovat provedení či splnění výše uvedených požadavků. O každém zjištěném případě neprovedení či nesplnění výše uvedených požadavků ze strany zhotovitele bude zhotovitel písemně uvědomen objednatelem, a to formou datové zprávy a e-mailem.

Zhotovitel je povinen zabezpečit splnění všech opatření pro zajištění bezpečnosti práce dle části XIII. VOP. V případě, že objednatel zjistí neplnění uvedených opatření či jejich porušování může objednatel požadovat po zhotoviteli za každý zjištěný opakovaný případ (po předchozím upozornění) neplnění či porušování výše uvedených opatření smluvní pokutu ve výši 500,- Kč. O každém zjištěném případě neplnění či porušování výše uvedených opatření ze strany zhotovitele bude objednatel informovat zhotovitele písemně formou datové schránky či e-mailem.

Uplatněním smluvní pokuty nebude dotčena povinnost zhotovitele provést neprodlenou nápravu ani nárok objednatele na uplatnění náhrady vzniklé škody.

5.3.

Ostatní smluvní pokuty jsou uvedeny ve VOP, v části XX.

6. Předání díla

6.1.

Vlastní dílo bude předáno čisté (suchou i mokrou cestou očištěné), zbavené všech transportních nebo ochranných montážních obalů, reklamních či popisných štítků atd.

6.2.

Zhotovitel k příjemce připraví dokladovou část, kde doloží:

- prohlášení o shodě či atesty na všechny dodané výrobky a použité materiály, zejména na:
 - klimatizační jednotky (vnitřní jednotky a venkovní jednotky)
 - čerpadla kondenzátu
 - měděné potrubí pro rozvody kapaliny a plynů mezi podstropní jednotkou a venkovní jednotkou
 - plastové potrubí pro odvod kondenzátu
 - kabely elektro
- technickou a jinou dokumentaci ke klimatizačním jednotkám
- návod k obsluze a údržbě klimatizačních jednotek
- technickou a jinou dokumentaci k čerpadlům kondenzátu
- návod k obsluze a údržbě čerpadel kondenzátu
- protokol o tlakové zkoušce potrubí
- protokol o provozní zkoušce
- protokol o zaškolení obsluhy klimatizační jednotky
- doklad o řádné likvidaci odpadu, nebo čestné prohlášení
- návrh provozního řádu klimatizačních jednotek
- předložení návrhu servisní smlouvy na dobu do konce záruční doby
- seznam částí díla, které mají jinou záruční dobu než 61 měsíců

6.3.

Objednatel je oprávněn při přijímacím a předávacím řízení požadovat předložení dalších dokladů (nad rámec odst. 6.2., např. s ohledem na případné změny předmětu díla) včetně zdůvodnění, proč je požaduje a s uvedením termínu, do kdy je požaduje předložit. Pokud nutnost předložení takovýchto dokladů nevyplývá z povahy díla, zajistí je zhotovitel za úhradu.

Tento požadavek však není důvodem k odmítnutí převzetí díla.

6.4.

Pokud zhotovitel nepředloží dokladovou část díla k termínu ukončení předání a převzetí díla (k datu podpisu protokolu o předání a převzetí díla), může objednatel umožnit zhotoviteli doložení dokladové části díla ve lhůtě, kterou stanoví v soupisu vad a nedodělků díla.

6.5.

Zhotovitel může předložit i jiné doklady než jsou objednatelem požadovány.

6.6.

Objednatel i zhotovitel souhlasí s postupným přejímáním díla po jednotlivých dokončených částech díla. Jednotlivými částmi díla se rozumí jednotlivé TM nebo kanceláře.

7. Další smluvní ujednání

7.1.

Upřesnění rozsahu oprávnění osob zastupujících jednotlivé smluvní strany:

Osoby oprávněné předat a převzít staveniště:

za objednatele

řídící oddělení správy ner

řídící oddělení správy nemovitostí a majetku

za zhotovitele

Převzetí staveniště musí být podepsáno všemi uvedenými osobami.

Osoby oprávněné předat a převzít dílo:

za objednatele

řídící oddělení správy ner

řídící oddělení správy nemovitostí

za zhotovitele

Protokol (zápis) o předání a převzetí díla musí být podepsán všemi uvedenými osobami.

7.2.

Staveniště:

Nestanoví-li objednatel jinak, bude staveniště v objektu pro realizaci prací na díle omezeno na jednotlivé TM (či kanceláře). V průběhu realizace k těmto vyhrazeným prostorám přibudou např. i části chodeb, WC, úklidová komora a střecha objektu. Případné nezbytné práce v jiné části objektu bude zhotovitel provádět výhradně po předchozím povolení objednatele. Přesný rozsah staveniště uvede objednatel v protokolu o předání a převzetí staveniště.

Zázemí staveniště (kanceláře, šatny, WC):

S ohledem na rozsah a charakter prací nebude zázemí staveniště (kanceláře a šatny) zhotoviteli v objektu vyčleňováno. Zhotoviteli bude umožněno využívat WC v 1. podzemní podlaží objektu.

Prostory pro skladování:

Pro skladování materiálu, nářadí, odpadu apod. může zhotovitel použít prostory v 1. podzemním podlaží objektu, které mu budou vyhrazeny při předání staveniště.

Vyčleněné prostory jsou zhotoviteli poskytnuty za předpokladu, že zhotovitel zajistí bezpečné uložení a manipulaci nepoškodí majetek objednatele.

Zhotovitel je povinen si zajistit zabezpečení skládek na své náklady.

Skladování materiálu a odpadu ze stavby musí být minimalizováno.

Přístup pracovníků a příjezd vozidel na staveniště:

Na staveniště budou osoby zhotovitele vstupovat hlavním vchodem z ulice U Opatrovny přes recepci.

Pro přesun pracovníků v objektu bude zhotovitel používat výhradně schodiště. Používání osobního ani nákladního výtahu nebude zhotoviteli umožněno, pokud objednatel nestanoví jinak.

Na staveniště a zázemí staveniště budou vozidla zhotovitele přijíždět po místních komunikacích v ulicích U Opatrovny a Milady Horákové.

Zhotoviteli nebudou vyčleňována žádná parkovací místa na veřejné komunikaci. Objednatel není povinen zajistit parkovací místa ani na svých pozemcích. Zhotoviteli bude umožněno stání 1 montážního vozidla na dlážděné ploše u vchodu do objektu a stání 1 montážního vozidla na dlážděné ploše u garáží, avšak pouze v době provádění prací.

Pohyb osob zhotovitele v objektu mimo staveniště, zázemí staveniště a uvedené přístupové prostory je zakázán. Pohyb vozidel zhotovitele na pozemcích objednatele mimo uvedené příjezdy je zakázán.

Napojovací bod elektro:

Objednatel zajistí možnost připojení rozvaděče či zařízení zhotovitele z rozvodů v objektu (zásuvky, rozvaděče). Napojení si zajistí zhotovitel na své náklady. Objednatel nepožaduje osazení podružného měření ani úhradu spotřeby elektrické energie na provádění prací na díle.

Napojovací bod vody:

Zhotovitel umožní zhotoviteli používat vodu pro provádění díla z rozvodů v objektu. Objednatel nepožaduje osazení podružného měření ani úhradu spotřeby vody na provádění prací na díle. Objednatel neručí za jakost vody a za její vhodnost pro použití pro všechny procesy potřebné pro realizaci díla. Případnou úpravu vody či zajištění náhradního zásobování vodou si musí zhotovitel zajistit na vlastní náklady.

7.3.

Na veškerý odpad, který vznikne při provádění prací, si zhotovitel zajistí svoji vlastní nádobu. Odpad nebude vyhazován do popelnic a kontejnerů objednatele ani do veřejně přístupných odpadkových košů. Likvidaci odpadu si zhotovitel zajistí na vlastní náklady.

Případné přerušení či omezení dodávky vody, plynu, elektřiny, tepla pro objekt nebo přerušení či omezení funkce slaboproudých vedení a zařízení pro objekt z důvodu realizace prací na předmětu díla je možné provádět pouze po předchozím souhlasu objednatele.

Zhotovitel bude na své náklady provádět průběžný úklid prostor objektu a přilehlého areálu, které nejsou součástí staveniště, avšak budou znečištěny např. při navážení materiálu, prachem z prováděných prací, sutí atd.

Zhotovitel bude respektovat přísný zákaz kouření v objektu a přilehlém areálu mimo míst k tomu vyhrazených.

Provádění prací je omezeno pouze na pracovní dobu objektu, tj. obvykle od pondělí do pátku od 7,00 hodin do 15,30 hodin. Případné prodloužení pracovních směn je nutno konzultovat se zástupci objednatele. Objednatel není povinen prodloužení pracovní směny umožnit.

7.4.

S ohledem na charakter prací na díle není zhotovitel povinen vést stavební ani montážní deník.

7.5.

Zhotovitel předá zástupci objednatele nejpozději při předání a převzetí staveniště seznam pracovníků na stavbě vč. čísel průkazů totožnosti, dále budou předány identifikační údaje veškerých vozidel a stavební techniky, která se bude pohybovat po areálu objednatele.

7.6.

Zhotovitel je povinen předložit objednateli, resp. technickému dozoru stavebníka (TDS) doklady o veškerých použitých výrobcích, materiálech a technologiích. Objednatel, resp. TDS je oprávněn si tyto doklady vyžádat před zabudováním, resp. použitím či aplikací, během zabudování (použití či aplikace) nebo po zabudování (použití či aplikaci). Doklady musí jednoznačně prokazovat splnění smlouvou o dílo nebo technickou specifikací předepsaných parametrů. Pokud nebude zhotovitelem jednoznačně prokázáno, že použité výrobky, materiály a technologie splňují smlouvou o dílo nebo technickou specifikací požadované parametry nebo se nejedná o výrobky, materiály a technologie smlouvou o dílo

nebo technickou dokumentací přímo předepsané, je objednatel oprávněn zamítnout jejich použití (a to i v případě, že je zhotovitel již objednal, uhradil či dovezl na stavbu apod.) či je objednatel oprávněn požadovat jejich odstranění v případě, že byly zhotovitelem již zabudovány, resp. použity či aplikovány. Vzniklé náklady plynoucí ze zamítnutí či odstranění výrobků, materiálů či technologií hradí zhotovitel.

7.7.

Zhotovitel dále stanoví zodpovědnou osobu, která bude trvale přítomna v objektu při provádění prací, a to i v případě, že práce budou prováděny pouze podzhotovitelem. Tato osoba bude pověřena zápisem do protokolu o předání staveniště a změna zodpovědné osoby bude možná pouze po písemném odsouhlasení objednatelem. Tato osoba bude mj. zodpovědná za koordinaci prací prováděných zhotovitelem i prací prováděných podzhotoviteli a bude pověřena ke komunikaci se zástupci objednatele.

8. Závěrečná ustanovení

8.1

Tuto smlouvu je možno měnit a doplňovat pouze formou písemných očíslovaných dodatků odsouhlasených oběma smluvními stranami. Dodatky by poté tvořily nedílnou součást této smlouvy.

8.2

Tato smlouva je vyhotovena ve 3 stejnopisech, z nichž objednatel obdrží 2 stejnopisy a zhotovitel 1 stejnopis. V případě elektronického podpisu je smlouva vyhotovena pouze v elektronické podobě – souboru ve formátu pdf.

8.3

Tato smlouva se stává platnou datem podpisu oběma smluvními stranami, případně pozdějším datem podpisu jedné ze smluvních stran, a účinnou dnem jejího zveřejnění v Registru smluv. Uveřejnění smlouvy v Registru smluv zajišťuje objednatel. Smluvní strany výslovně prohlašují, že pokud bude zesmlouvy plněno před jejím uveřejněním v Registru smluv, pak nepovažují toto plnění za bezdůvodné obohacení.

8.4

Statutární zástupce zhotovitele současně prohlašuje, že zhotovitel je existujícím právním subjektem dle záhlaví této smlouvy a zároveň je oprávněn tuto smlouvu takto sjednat a podepsat.

8.5

Záležitosti, které nejsou upraveny v této smlouvě, budou řešeny dle VOP.

8.6

Pro účely interpretace smluvních podmínek je prioritou dokumentů následující:

- 1) Smlouva o dílo
- 2) VOP

8.7

Vztahy neupravené touto smlouvou se řídí platným právním řádem ČR.

8.8.

Smluvní strany se dohodly, že zachovají mlčenlivost o podmínkách této smlouvy i skutečnostech, s nimiž se seznámí při plnění smluvních povinností.

8.9

Zhotovitel souhlasí s tím, aby subjekty oprávněné dle zákona č. 320/2001 Sb., o finanční kontrole ve veřejné správě a o změně některých zákonů (zákon o finanční kontrole), ve znění pozdějších předpisů, provedly finanční kontrolu závazkového vztahu vyplývajícího ze smlouvy.

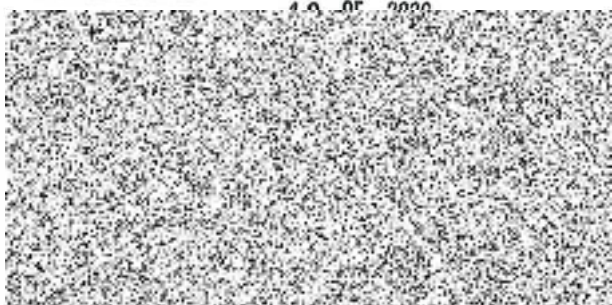
8.10.

Obě smluvní strany si řádně přečetly znění smlouvy a bez výhrad s ní souhlasí, což potvrzují svými podpisy.

Nedílnou součástí smlouvy jsou tyto přílohy:

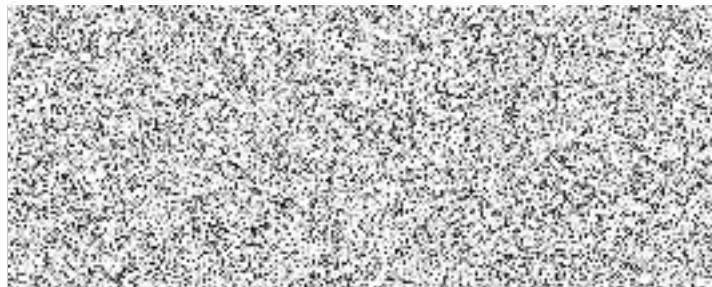
- 1) VOP
- 2) Zhotovitelem oceněný soupis prací (rozpočet díla)

V Liberci dne:



V Liberci dne:

18-05-2026



počet listů: 11

VŠEOBECNÉ OBCHODNÍ PODMÍNKY
KRAJSKÉHO ŘEDITELSTVÍ POLICIE LIBERECKÉHO KRAJE
PRO ZHOTOVENÍ STAVEB
ze dne 16. 01. 2026

OBSAH :

PREAMBULE

ČÁST I. OBECNÁ USTANOVENÍ

ČLÁNEK 1 : ÚVODNÍ USTANOVENÍ

ČLÁNEK 2 : PRIORITY DOKUMENTŮ

ČLÁNEK 3 : DEFINICE POJMŮ

ČLÁNEK 4 : KOMUNIKACE A DORUČOVÁNÍ

ČLÁNEK 5 : PRÁVO A JAZYK

ČÁST II. POVINNOSTI OBJEDNATELE

ČÁST III. POVINNOSTI ZHOTOVITELE

ČÁST IV. PODZHOTOVITELÉ

ČÁST V. PŘEDMĚT A ROZSAH DÍLA

ČLÁNEK 1 : ROZSAH DÍLA JAKO PŘEDMĚTU SMLOUVY

ČLÁNEK 2 : ZHOTOVENÍ STAVBY

ČLÁNEK 3 : DOKUMENTACE SKUTEČNÉHO PROVEDENÍ STAVBY

ČLÁNEK 4 : GEODETICKÉ ZAMĚŘENÍ SKUTEČNÉHO PROVEDENÍ DÍLA

ČÁST VI. CENA DÍLA

ČÁST VII. ZMĚNA CENY

ČÁST VIII. PLATEBNÍ PODMÍNKY

ČLÁNEK 1 : ZÁLOHY

ČLÁNEK 2 : POSTUP FAKTURACE

ČLÁNEK 3 : ZÁDRŽNÉ

ČLÁNEK 4 : LHŮTY SPLATNOSTI

ČLÁNEK 5 : PLATBY ZA VÍCEPRÁCE

ČLÁNEK 6 : NÁLEŽITOSTI FAKTURY – DAŇOVÉHO DOKLADU

ČÁST IX. VLASTNICTVÍ DÍLA A NEBEZPEČÍ ŠKODY

ČLÁNEK 1 : VLASTNICTVÍ DÍLA

ČLÁNEK 2 : NEBEZPEČÍ ŠKODY NA DÍLE

ČLÁNEK 3 : ODPOVĚDNOST ZHOTOVITELE ZA ŠKODU A POVINNOST ŠKODU NAHRADIT

ČÁST X. STAVENIŠTĚ

ČLÁNEK 1 : PŘEDÁNÍ A PŘEVZETÍ STAVENIŠTĚ

ČLÁNEK 2 : ORGANIZACE PŘEDÁNÍ A PŘEVZETÍ STAVENIŠTĚ

ČLÁNEK 3 : OCHRANA STÁVAJÍCÍCH PODZEMNÍCH INŽENÝRSKÝCH SÍTÍ

ČLÁNEK 4 : VYBUDOVÁNÍ ZAŘÍZENÍ STAVENIŠTĚ

ČLÁNEK 5 : UŽÍVÁNÍ STAVENIŠTĚ

ČLÁNEK 6 : PODMÍNKY UŽÍVÁNÍ VEŘEJNÝCH PROSTRANSTVÍ A KOMUNIKACÍ

ČLÁNEK 7 : VYKLIZENÍ STAVENIŠTĚ

ČÁST XI. PROVÁDĚNÍ DÍLA

ČLÁNEK 1 : KONTROLA PROJEKTOVÉ DOKUMENTACE

ČLÁNEK 2 : ZAHÁJENÍ PRACÍ

ČLÁNEK 3 : HARMONOGRAM POSTUPU VÝSTAVBY

ČLÁNEK 4 : POKYNY OBJEDNATELE

ČLÁNEK 5 : KONTROLA PROVÁDĚNÍ PRACÍ

ČLÁNEK 6 : DODRŽOVÁNÍ PODMÍNEK STANOVISEK PŘÍSLUŠNÝCH ORGÁNŮ A ORGANIZACÍ

ČLÁNEK 7 : DODRŽOVÁNÍ ZÁSAD OCHRANY ŽIVOTNÍHO PROSTŘEDÍ

ČLÁNEK 8 : KVALIFIKACE PRACOVNÍKŮ ZHOTOVITELE

ČLÁNEK 9 : POUŽITÉ MATERIÁLY A VÝROBKY

ČLÁNEK 10 : STAVEBNÍ DENÍK

ČLÁNEK 11 : KONTROLNÍ DNY

ČLÁNEK 12 : ARCHEOLOGICKÉ NÁLEZY

ČÁST XII. TECHNOLOGICKÉ ZAŘÍZENÍ

ČLÁNEK 1 : DEFINICE TECHNOLOGICKÉHO ZAŘÍZENÍ

ČLÁNEK 2 : INDIVIDUÁLNÍ VYZKOUŠENÍ

ČLÁNEK 3 : KOMPLEXNÍ VYZKOUŠENÍ

ČLÁNEK 4 : ZKUŠEBNÍ PROVOZ

ČÁST XIII. BEZPEČNOST PRÁCE

ČLÁNEK 1 : POVINNOSTI OBJEDNATELE

ČLÁNEK 2 : BEZPEČNOST PRÁCE NA STAVENÍŠTI

ČLÁNEK 3 : DODRŽOVÁNÍ BEZPEČNOSTI A HYGIENY PRÁCE

ČÁST XIV. KONTROLY, ZKOUŠKY A REVIZE

ČÁST XV. PŘEDÁNÍ A PŘEVZETÍ DÍLA

ČLÁNEK 1 : DOKONČENÍ DÍLA

ČLÁNEK 2 : PŘEDÁNÍ A PŘEVZETÍ DÍLA

ČLÁNEK 3 : ORGANIZACE PŘEDÁNÍ DÍLA

ČLÁNEK 4 : DOKLADY NEZBYTNÉ K PŘEDÁNÍ A PŘEVZETÍ DÍLA

ČLÁNEK 5 : PROTOKOL O PŘEDÁNÍ A PŘEVZETÍ DÍLA

ČLÁNEK 6 : VADY A NEDODĚLKY

ČLÁNEK 7 : NEÚSPĚŠNÉ PŘEDÁNÍ A PŘEVZETÍ

ČLÁNEK 8 : PŘEDÁVÁNÍ A PŘEJÍMÁNÍ DÍLA PO ČÁSTECH

ČLÁNEK 9 : UŽÍVÁNÍ DOKONČENÉ STAVBY

ČLÁNEK 10 : PŘEDČASNÉ UŽÍVÁNÍ

ČÁST XVI. ODPOVĚDNOST ZA VADY DÍLA

ČLÁNEK 1 : ODPOVĚDNOST ZA VADY DÍLA

ČLÁNEK 2 : DÉLKA ZÁRUČNÍ LHŮTY

ČLÁNEK 3 : ZPŮSOB UPLATNĚNÍ REKLAMACE

ČLÁNEK 4 : NÁSTUP NA ODSTRANĚNÍ REKLAMOVANÝCH VAD

ČLÁNEK 5 : LHŮTY PRO ODSTRANĚNÍ REKLAMOVANÝCH VAD

ČLÁNEK 6 : DOKUMENTACE ODSTRANĚNÍ REKLAMOVANÉ VADY

ČÁST XVII. VYŠŠÍ MOC

ČLÁNEK 1 : DEFINICE VYŠŠÍ MOCI

ČLÁNEK 2 : PRÁVA A POVINNOSTI VYPLÝVAJÍCÍ Z DŮSLEDKU VYŠŠÍ MOCI

ČÁST XVIII. ZMĚNA SMLOUVY

ČLÁNEK 1 : OBECNÁ USTANOVENÍ PRO ZMĚNU SMLOUVY

ČLÁNEK 2 : POSTUP V PŘÍPADĚ ZMĚNY V MNOŽSTVÍ NEBO KVALITĚ

ČLÁNEK 3 : POSTUP V PŘÍPADĚ ZMĚNY HMOT NEBO VÝROBKŮ

ČLÁNEK 4 : ZMĚNOVÉ LISTY

ČÁST XIX. PŘEVOD PRÁV A POVINNOSTÍ ZE SMLOUVY

ČÁST XX. SMLUVNÍ POKUTY

ČLÁNEK 1 : SMLUVNÍ POKUTY ZA PRODLENÍ S ÚHRADOU PENĚŽITÉHO PLNĚNÍ

ČLÁNEK 2 : SMLUVNÍ POKUTY ZA NEPLNĚNÍ TERMÍNU DOKONČENÍ DÍLA

ČLÁNEK 3 : SMLUVNÍ POKUTY ZA NEODSTRANĚNÍ VAD A NEDODĚLKŮ ZE ZÁPISU O PŘEDÁNÍ A PŘEVZETÍ

ČLÁNEK 4 : SMLUVNÍ POKUTY ZA NEVYKLIZENÍ STAVENÍŠTĚ

ČLÁNEK 5 : SMLUVNÍ POKUTY ZA NEODSTRANĚNÍ REKLAMOVANÝCH VAD V ZÁRUČNÍ LHŮTĚ

ČLÁNEK 6 : ZPŮSOB VYÚČTOVÁNÍ SMLUVNÍCH POKUT

ČLÁNEK 7 : LHŮTA SPLATNOSTI SMLUVNÍCH POKUT

ČLÁNEK 8 : OBECNÁ USTANOVENÍ

ČÁST XXI. DŮVĚRNÉ INFORMACE A DUŠEVNÍ VLASTNICTVÍ

ČLÁNEK 1 : DŮVĚRNÉ INFORMACE

ČLÁNEK 2 : DUŠEVNÍ VLASTNICTVÍ

ČÁST XXII. Odstoupení od smlouvy

ČLÁNEK 1 : ZÁKLADNÍ USTANOVENÍ

ČLÁNEK 2 : DŮVODY Odstoupení od smlouvy

ČLÁNEK 3 : ZPŮSOB Odstoupení od smlouvy

ČLÁNEK 4 : DŮSLEDKY Odstoupení od smlouvy

PREAMBULE

Všeobecné obchodní podmínky standardizují základní obchodní a navazující právní, organizační a ekonomické vztahy účastníků výstavby v ČR.

VOP pro zhotovení stavby jsou určeny pro stavební, případně související montážní práce, jejichž projektovou dokumentaci zabezpečuje objednatel.

Pokud některé ustanovení VOP nepřichází věcně pro konkrétní vztah v úvahu, nebude pro tento vztah aplikováno.

Účelem aplikace těchto VOP u veřejných i ostatních zakázek na stavební práce je usnadnit smluvní jednání mezi účastníky uzavíraného závazkového vztahu, sjednotit smluvní podmínky pro různé typy soutěží a zjednodušit obsah smlouvy tím, že účastníci ve smlouvě o dílo na tyto VOP pouze odkáží. Konkrétní ustanovení VOP mohou být upravena výslovnou odchylnou dohodou ve smlouvě o dílo v případech, kdy jsou pro to vážné důvody.

ČÁST I. OBECNÁ USTANOVENÍ

Článek 1 : Úvodní ustanovení

(1) Z. č. 89/2012 Sb., občanský zákoník, umožňuje nahradit určitou část smlouvy odkazem na všeobecné nebo jiné obchodní podmínky.

(2) Tyto VOP se stávají součástí uzavírané smlouvy na základě odkazu na ně a nemusí být ke smlouvě přikládány, neboť jsou oběma smluvními stranám známé a dostupné.

Článek 2 : Priorita dokumentů

(1) Pro účely interpretace smluvních podmínek je priorita dokumentů následující :

- a) smlouva o dílo,
- b) VOP.

Článek 3 : Definice pojmů

(1) Smlouva o dílo - smlouva, podepsaná oprávněnými zástupci objednatele a zhotovitele, včetně všech příloh, jakož i veškeré její změny a dodatky, které budou stranami uzavřeny v souladu s ustanoveními smlouvy.

(2) Objednatel - osoba označená v záhlaví smlouvy o dílo jako objednatel.

Zhotovitel - osoba označená v záhlaví smlouvy o dílo jako zhotovitel.

Objednatel a zhotovitel se souhrnně označují jako smluvní strany konkrétní smlouvy o dílo.

Zástupce objednatele či zástupce zhotovitele jsou osoby jmenované ve smlouvě o dílo jako osoby oprávněné jednat za objednatele či zhotovitele v plném či vymezeném rozsahu.

(3) Datum zahájení prací - datum, stanovené ve sjednaném harmonogramu jako datum, kdy zhotovitel po převzetí staveniště zahájí na tomto staveništi práce.

(4) Datum ukončení prací - datum, uvedené ve smlouvě o dílo, k němuž má zhotovitel práce na díle ukončit.

(5) Staveniště - prostory (plochy) určené ve schválené projektové dokumentaci a v pravomocném rámcovém povolení, resp. v povolení stavby, které zhotovitel použije pro realizaci stavby a pro umístění zařízení staveniště.

(6) Zařízení staveniště – dočasné objekty a zařízení, které po dobu provádění stavby slouží provozním a sociálním účelům účastníků smluvních vztahů. Pro tyto účely mohou být využívány též objekty a zařízení, které jsou budovány jako součást stavby nebo jsou již vybudovány a poskytovány k uvedenému využití, pokud se tak strany dohodnou.

(7) Vícepráce - práce, dodávky a/nebo služby, které nejsou zahrnuté v předmětu díla dle smlouvy ani jejich cena ve sjednané ceně a zhotovitel se s objednatelem dohodl na jejich provedení.

(8) Méněpráce - práce, dodávky a/nebo služby, které jsou zahrnuté v předmětu díla a jejich cena ve sjednané ceně a strany se na podmínkách jejich vyjmutí dohodly.

(9) Soupis prací, dodávek a služeb a technické podmínky - objednatelem definovaný předmět plnění zhotovitele s vymezeným rozsahem druhu, kvality a kvantity požadovaných prací, dodávek a služeb, který je součástí zadávací dokumentace stavby.

(10) Soupis provedených prací – definuje rozsah prací, dodávek a služeb provedených na stavbě za příslušné časové období.

(11) Výkaz výměr – vymezení množství požadovaných prací, konstrukcí, dodávek a služeb potřebných ke zhotovení stavby s uvedením postupu výpočtu a s odkazem na příslušnou část výkresové dokumentace.

(12) Položkový rozpočet - zhotovitelem oceněný soupis prací, dodávek a služeb v rozsahu výkazu výměr se specifikací jednotkových cen prací, dodávek a služeb. Je podkladem pro sjednání ceny díla.

(13) Vady – odchylky v kvalitě, obsahu, rozsahu nebo parametrech díla či jeho části, oproti podmínkám stanoveným projektovou dokumentací, smlouvou o dílo, technickými normami a obecně závaznými předpisy.

- (14) Nedodělky – nedokončené nebo neprovedené práce, dodávky nebo služby oproti rozsahu stanovenému projektovou dokumentací a smlouvou o dílo definovanému předmětu plnění.
- (15) Havárie – stav díla, kdy v důsledku jeho vad či nedodělků hrozí nebezpečí škody velkého rozsahu (např. závažné poruchy ve stavebních konstrukcích, zřícení stavby nebo její části, poruchy provozu, rozvodů medií, atd.) nebo ohrožuje zdraví či životy osob nebo majetek.
- (16) Technický dozor - odborná činnost zajišťovaná objednatelem, která prověřuje a kontroluje realizaci stavby v jejím průběhu.
- (17) Elektronická forma soupisu prací, dodávek a služeb s výkazem výměr – struktura a obsah je definován formou XML souboru, který umožňuje přenositelnost informací.
- (18) Podzhotovitel - právnická nebo fyzická osoba provádějící dílčí podnikatelskou činnost pro zhotovitele na základě samostatné mezi nimi uzavřené smlouvy o dílo.

Článek 4 : Komunikace a doručování

(1) Kdekoliv tyto VOP předpokládají schválení nebo vydání souhlasu, potvrzení, určení, vyjádření, oznámení a žádosti, budou tato sdělení :

- a) písemná a předávána osobně (proti potvrzení), poslána doporučenou poštou nebo kurýrem (proti potvrzení), případně elektronickou poštou,
- b) doručena, zaslána nebo přenesena na adresu příjemce uvedenou ve smlouvě o dílo, pokud příjemce oznámí změnu adresy, budou sdělení od obdržení této změny doručována podle tohoto oznámení,
- c) pro komunikaci a sdělení týkající se technických záležitostí stavby lze použít i stavební deník.

(2) Schválení, potvrzení a souhlas nebudou bez rozumného důvodu zdržována nebo zpoždována.

Článek 5 : Právo a jazyk

(1) Vztahy smluvních stran se řídí právními předpisy České republiky.

(2) Jazykem smlouvy a vzájemné komunikace stran je český příp. slovenský jazyk, není-li sjednáno jinak.

ČÁST II. POVINNOSTI OBJEDNATELE

(1) Objednatel podpisem smlouvy o dílo potvrzuje, že má zajištěny dostatečné finanční prostředky na financování díla dle smluvně dohodnutého harmonogramu a platebních podmínek.

(2) Objednatel je povinen předat zhotoviteli před podpisem smlouvy :

- a) projektovou dokumentaci pro provedení stavby 3x v tištěné formě včetně soupisu prací, dodávek a služeb, předání projektové dokumentace v elektronické podobě je možné, ale nikoliv povinné,
- b) pravomocné rámcové povolení,
- c) pravomocné povolení stavby,
- d) výsledky projednání s dotčenými orgány a vlastníky při rámcovém povolení a povolení stavby a podmínky stanovené stavebním úřadem pro provádění stavby,
- e) doklady o provedených průzkumech (např. stavebně technický průzkum, geotechnický průzkum, archeologický průzkum, radonový průzkum apod.).

(3) Objednatel je povinen včas poskytovat zhotoviteli součinnost potřebnou pro jeho plnění podle smlouvy o dílo a těchto VOP, zejména mu včas a řádně předávat potřebné doklady, zabezpečovat plnění povinností, které na sebe převzal, či vyplývající z potřeby konkrétní stavby, zúčastňovat se jednání, na nichž je jeho účast žádoucí, a poskytnout zhotoviteli všechny informace potřebné pro řádné provádění díla.

(4) Objednatel je povinen řádně a včas provedené dílo převzít a včas hradit zhotoviteli jeho oprávněné a řádně doložené finanční nároky, vzniklé v důsledku plnění smlouvy o dílo, za podmínek v ní uvedených a za podmínek uvedených v obchodních podmínkách.

ČÁST III. POVINNOSTI ZHOTOVITELE

(1) Zhotovitel je povinen provést dílo na svůj náklad a své nebezpečí ve smluvené době jako celek nebo ve smluvených částech, v souladu :

- a) se smlouvou o dílo, projektovou dokumentací a technickými podmínkami,
- b) s podmínkami pravomocného rámcového povolení,
- c) s podmínkami pravomocného povolení stavby,
- d) se stanovisky dotčených orgánů státní správy a samosprávy.

(2) Zhotovitel je povinen umožnit výkon technického a autorského dozoru v souladu s těmito obchodními podmínkami a smlouvou o dílo.

ČÁST IV. PODZHOTOVITELÉ

(1) Zhotovitel je oprávněn pověřit provedením části díla třetí osobu (podzhotovitele), kromě částí díla, u nichž si objednatel vyhradil, že nesmí být plněna podzhotovitelem. Zhotovitel odpovídá za činnost podzhotovitele tak, jako by dílo prováděl sám.

(2) Objednatel je oprávněn požadovat po zhotoviteli seznam jeho podzhotovitelů s uvedením druhu prací a rozsahu jejich subdodávky. Může si vyhradit jejich schválení, rozhodnutí o tom však nesmí zdržovat ani souhlas bezdůvodně odírat.

(3) Zhotovitel je povinen zabezpečit ve svých podzhotovitelských smlouvách splnění povinností vyplývajících zhotoviteli ze smlouvy o dílo a to přiměřeně k povaze a rozsahu subdodávky.

ČÁST V. PŘEDMĚT A ROZSAH DÍLA

Článek 1 : Rozsah díla jako předmětu smlouvy

Dílem se rozumí :

- a) zhotovení stavby specifikované smlouvou o dílo a projektovou dokumentací pro provedení stavby předanou objednatelem zhotoviteli,
- b) zpracování dokumentace skutečného provedení stavby,
- c) geodetické zaměření díla, pokud to povaha předmětu díla vyžaduje a účastníci se na tom dohodnou.

Článek 2 : Zhotovení stavby

Zhotovením stavby se rozumí úplné, funkční a bezvadné provedení všech stavebních a montážních prací a konstrukcí, včetně dodávek potřebných materiálů a zařízení nezbytných pro řádné dokončení díla, dále provedení všech činností souvisejících s dodávkou stavebních prací a konstrukcí, jejichž provedení je pro řádné dokončení díla nezbytné, zejména :

- a) zajištění nezbytných opatření nutných pro neporušení veškerých inženýrských sítí během výstavby,
- b) zajištění všech nezbytných průzkumů nutných pro řádné provádění a dokončení díla v návaznosti na výsledky průzkumů předložených objednatelem,
- c) zajištění a provedení všech opatření organizačního a stavebně technologického charakteru k řádnému provedení díla,
- d) veškeré práce, dodávky a služby související s bezpečnostními opatřeními na ochranu osob a majetku (zejména chodců a vozidel v místech dotčených stavbou),
- e) provedení opatření k dočasné ochraně vzrostlých stromů, jež mají být zachovány, konstrukcí a staveb, opatření k ochraně a zabezpečení strojů a materiálů na staveništi,
- f) zpracování dílenské a výrobní dokumentace potřebné pro provedení stavby,
- g) ostraha stavby a staveniště, zajištění bezpečnosti práce a ochrany životního prostředí,
- h) projednání a zajištění případného zvláštního užívání komunikací a veřejných ploch včetně úhrady vyměřených poplatků a nájemného,
- i) zajištění dopravního značení k dopravním omezením, jejich údržba a přemísťování a následné odstranění,
- j) zajištění a provedení všech předepsaných či dohodnutých zkoušek a revizí vztahujících se k prováděnému dílu včetně pořízení protokolů,
- k) zajištění atestů a dokladů o požadovaných vlastnostech výrobků (prohlášení o shodě),
- l) zřízení a odstranění zařízení staveniště včetně napojení na inženýrské sítě,
- m) odvoz, uložení a likvidace odpadů v souladu s příslušnými právními předpisy,
- n) uvedení všech povrchů dotčených stavbou do původního stavu (komunikace, chodníky, zeleň, příkopy, propustky apod.),
- o) oznámení zahájení stavebních prací v souladu s pravomocnými rozhodnutími a vyjádřeními např. správcům sítí apod.,
- p) zabezpečení podmínek stanovených správcem inženýrských sítí,
- q) zajištění a splnění podmínek vyplývajících z rámcového povolení, povolení stavby nebo jiných dokladů,
- r) zajištění zimních opatření, osvětlení pracovišť, je-li to pro realizaci díla nutné,
- s) koordinační a kompletační činnost celé stavby,
- t) provádění denního úklidu staveniště, průběžné odstraňování znečištění komunikací či škod na nich,
- u) zajištění vytýčení veškerých podzemních inženýrských sítí a zařízení nacházejících se v prostoru staveniště, případně i na pozemcích přilehlých, které budou prováděním díla dotčeny.

Článek 3 : Dokumentace skutečného provedení stavby

(1) Dokumentace skutečného provedení bude provedena podle následujících zásad :

- a) do projektové dokumentace předané objednatelem k realizaci díla budou zřetelně vyznačeny všechny změny, k nimž došlo v průběhu zhotovení díla,
- b) ty části projektové dokumentace, u kterých nedošlo k žádným změnám, budou označeny nápisem „beze změn“,

- c) každý výkres (v tištěné formě) dokumentace skutečného provedení stavby bude opatřen jménem a příjmením zpracovatele dokumentace skutečného provedení stavby, jeho podpisem, datem a razítkem zhotovitele,
- d) u výkresů obsahujících změnu proti projektové dokumentaci předané objednatelům k realizaci díla bude umístěn odkaz na doklad, ze kterého bude vyplývat projednání změny s odpovědnou osobou objednatele a její souhlasné stanovisko případně na doklad, jímž byla změna povolena příslušným stavebním úřadem či jinou jej nahrazující autoritou.
- (2) Dokumentaci skutečného provedení stavby zhotovitel předá objednateli 2x v tištěné formě a v elektronické formě, byla-li tato forma (umožňující zpracování změn) použita při předání projektové dokumentace objednatelům zhotoviteli.

Článek 4 : Geodetické zaměření skutečného provedení díla

- (1) Geodetické zaměření skutečného provedení díla bude provedeno a ověřeno oprávněným zeměměřičským inženýrem a bude předáno objednateli 3x v tištěné a 1x v elektronické formě.
- (2) Zhotovitel je povinen zajistit geodetické zaměření skutečného provedení díla v uvedeném rozsahu ve všech případech, pokud se účastníci nedohodnou jinak.

ČÁST VI. CENA DÍLA

- (1) Cena díla je stanovena na základě projektové dokumentace předané objednatelům zhotoviteli k realizaci díla. Pro obsah ceny díla je rozhodující soupis prací, dodávek a služeb včetně výkazu výměr.
- (2) Cena díla obsahuje veškeré náklady a zisk zhotovitele nezbytné k řádnému a včasnému provedení díla.
- (3) Cena díla obsahuje mimo vlastní provedení díla také náklady zejména na :
- a) vybudování, provoz, udržování a odstranění zařízení staveniště,
 - b) zabezpečení bezpečnosti a hygieny práce,
 - c) opatření k ochraně životního prostředí,
 - d) náklady na sjednaná pojištění,
 - e) zajištění podmínek pro činnost autorského a technického dozoru,
 - f) koordinační a kompletační činnost,
 - g) poplatky spojené se zábořem veřejného prostranství, odvozem a uložením odpadu,
 - h) zajištění nezbytných dopravních opatření,
 - i) zajištění všech nutných zkoušek dle kontrolního a zkušebního plánu stavby,
 - j) součinnost v řízení se stavebním úřadem o užívání dokončené stavby, případně o vydání kolaudačního rozhodnutí,
 - k) vytýčení veškerých podzemních inženýrských sítí a zařízení nacházejících se v prostoru staveniště, případně i na pozemcích přilehlých, které budou prováděním díla dotčeny.
- (4) Součástí sjednané ceny díla mohou být i provizorní položky či účelové rezervy, jež se čerpají v případech, kdy je nutno příslušné práce provést či náklady vynaložit ve výši podle skutečných potřeb stavby.
- (5) Součástí ceny, v souvislosti s dodávkou technologického zařízení, je kromě ceny samotného technologického zařízení a jeho montáže také zejména :
- a) vypracování návodu k obsluze a zaškolení obsluhy technologického zařízení,
 - b) náklady individuálního vyzkoušení technologického zařízení,
 - c) náklady řízení komplexního vyzkoušení technologického zařízení,
 - d) náklady na účast a spolupráci při zkušebním provozu technologického zařízení v rozsahu sjednaném ve smlouvě o dílo.
- (6) Cena díla obsahuje i náklady související s plněním dohodnutých platebních podmínek.
- (7) Cena díla obsahuje předpokládaný vývoj cen vstupních nákladů a předpokládané zvýšení ceny v závislosti na čase plnění, a to až do termínu dokončení díla sjednaného ve smlouvě.
- (8) Zhotovitelem oceněný soupis prací, dodávek a služeb tvoří položkový rozpočet. Položkové rozpočty stavebních objektů a provozních souborů slouží k vykazování finančních objemů měsíčních soupisů provedených prací a k ocenění víceprací a méněprací či změn.
- (9) Cenu díla lze měnit pouze za podmínek uvedených v části VII. Změna ceny, případně za podmínek sjednaných ve smlouvě o dílo.

ČÁST VII. ZMĚNA CENY

- (1) Zhotovitel je povinen ke každé změně v množství nebo kvalitě prováděných prací, která je zapsána a odsouhlasena ve stavebním deníku, zpracovat změnový list, který je podkladem pro zpracování dodatku smlouvy.

(2) Změna ceny díla je možná pouze při vzniku následujících okolností :

- a) víceprací – zhotovitel provede práce, dodávky nebo služby, které nejsou zahrnuté v předmětu díla dle smlouvy ani jejich cena ve sjednané ceně a zhotovitel se s objednatelem dohodl na jejich provedení (vyžádané vícepráce),
- b) méněprací – zhotovitel neprovede práce, dodávky nebo služby, které jsou zahrnuté v předmětu díla a jejich cena ve sjednané ceně a objednatel jejich vyjmutí z předmětu díla požaduje, aniž by byl ohrožen výsledek sjednaných zkoušek a kompletnost díla,
- c) z důvodu nikoli na straně zhotovitele dojde k prodloužení termínu dokončení díla,
- d) z důvodu hyperinflace,
- e) při kontrole projektové dokumentace zjistí zhotovitel vady nebo její nevhodnost či neúplnost (dále jen „vady projektové dokumentace“), které mají vliv na cenu díla.

(3) Změna ceny díla z důvodu víceprací :

- a) zhotovitel provede ocenění soupisu stavebních prací, dodávek a služeb, odsouhlaseného oběma smluvními stranami, jež mají být provedeny navíc, s odpočtem těch prací, jež mají být vypuštěny či nahrazeny, jednotkovými cenami položkových rozpočtů,
- b) pokud práce a dodávky tvořící vícepráce nebudou v položkovém rozpočtu obsaženy, pak zhotovitel použije jednotkové ceny ve výši odpovídající cenám v ÚRS Praha, a.s. pro to období, ve kterém mají být vícepráce realizovány,
- c) na základě dohody mezi objednatelem a zhotovitelem, především v případech, kdy se dané položky stavebních prací, dodávek a služeb v obecně známých sbornících doporučených cen nenacházejí, mohou být jednotkové ceny stanoveny individuální kalkulací zhotovitele,
- d) v ceně víceprací je nutno zohlednit také odpovídající podíl ostatních nákladů stavebního objektu, provozního souboru nebo stavby ve výši odpovídající jejich podílu v položkových rozpočtech,
- e) nelze-li změnu ceny vymezit podle jednotkových cen sborníků, lze použít dohodnutých hodinových sazeb,
- f) při fakturaci víceprací bude k ceně vyčíslena DPH ve výši sazby platné v době zdanitelného plnění.

(4) Změna ceny díla z důvodu méněprací :

- a) zhotovitel zpracuje písemný seznam méněprací formou soupisu stavebních prací, dodávek a služeb včetně výkazu výměr, který odsouhlasí s objednatelem,
- b) zhotovitel provede ocenění soupisu, odsouhlaseného oběma smluvními stranami, ve výši jednotkových cen položkových rozpočtů,
- c) v ceně méněprací je nutno zohlednit také odpovídající podíl ostatních nákladů stavebního objektu, provozního souboru nebo stavby ve výši odpovídající jejich podílu v položkových rozpočtech.

(5) Změna ceny díla z důvodu hyperinflace

- a) hyperinflací se pro tyto VOP rozumí případ, kdy vstupní cena materiálu nebo zařízení v době provádění prací oproti datu podpisu smlouvy se zvýší o více než 10 %,
- b) změna ceny se týká pouze ceny vstupních materiálů, které budou pořízeny po datu, kdy byla překročena hranice hyperinflace,
- c) zhotovitel předloží nový položkový rozpočet, ve kterém nahradí původní jednotkové ceny příslušných materiálů a zařízení novými skutečnými jednotkovými cenami zjištěnými na základě průzkumu trhu,
- d) nárok na změnu ceny z důvodu hyperinflace nevzniká, pokud k hyperinflaci došlo v době, kdy byl zhotovitel v prodlení.

(6) Změna ceny díla z důvodu nových skutečností :

- a) pokud se vyskytly nové skutečnosti, které mají vliv na cenu díla, pak zhotovitel zpracuje písemný soupis těchto skutečností formou soupisu prací, dodávek a služeb nebo změn obchodních podmínek,
- b) tento odsouhlasený soupis ocení způsobem sjednaným pro ocenění víceprací či změn.

(7) Změna ceny díla z důvodu vad v projektové dokumentaci

Pokud se vyskytly v projektové dokumentaci vady, které zhotovitel zjistil při kontrole dokumentace před zahájením prací či v průběhu jejich realizace a mají vliv na cenu díla, pak zhotovitel postupuje podle postupu při ocenění příslušných víceprací nebo méněprací.

- (8) Zhotovitel nemá právo domáhat se navýšení ceny díla z důvodů chyb nebo nedostatků v položkovém rozpočtu, pokud jsou tyto chyby důsledkem nepřesného nebo neúplného ocenění soupisu prací, dodávek a služeb včetně výkazu výměr zhotovitelem.

ČÁST VIII. PLATEBNÍ PODMÍNKY

Článek 1 : Zálohy

- (1) Objednatel neposkytuje zálohy na plnění díla.

Článek 2 : Postup fakturace

- (1) Cena díla bude hrazena průběžně na základě daňových dokladů (dále jen faktur) vystavených zhotovitelem 1x měsíčně, přičemž datem zdanitelného plnění je poslední den příslušného měsíce.
- (2) Zhotovitel předloží objednateli vždy nejpozději do 5. dne následujícího měsíce soupis provedených prací oceněný v souladu se způsobem sjednaným ve smlouvě o dílo. U dodávek technologických zařízení vzniká zhotoviteli právo fakturace po dodání zařízení na staveniště.
- (3) Objednatel je povinen se k tomuto soupisu vyjádřit nejpozději do 5 dnů ode dne jeho obdržení.
- (4) Po odsouhlasení soupisu objednatelem vystaví zhotovitel fakturu nejpozději do 15. dne měsíce následujícího po termínu zdanitelného plnění fakturovaných prací.
- (5) Odsouhlasený soupis provedených prací je nedílnou součástí faktury. Bez tohoto soupisu je faktura neúplná.
- (6) Objednatel vyzve zhotovitele k doplnění faktury z důvodu neúplnosti nejpozději do 14 dnů ode dne, kdy fakturu obdržel. Objednatel má v této lhůtě právo vrátit fakturu, jejíž obsah či přílohy nespĺňují požadavky těchto VOP s uvedením důvodů, pro které fakturu vrací. V takovém případě zhotovitel fakturu opraví a zašle objednateli znovu s novou lhůtou splatnosti.
- (7) Nedojde-li mezi oběma stranami k dohodě při odsouhlasení množství nebo druhu provedených prací, je zhotovitel oprávněn fakturovat pouze ty práce, dodávky a služby, u kterých nedošlo k rozporu.
- (8) Za konečnou fakturu označí zhotovitel poslední fakturu za práce provedené v měsíci dokončení stavby.

Článek 3 : Zádržné

- (1) Objednatel hradí měsíční faktury vystavené zhotovitelem v souladu s článkem 2 této části až do dosažení 90 % celkové ceny díla bez DPH a DPH v platné výši.
- (2) Částka rovnající se 10% z ceny díla sloužící jako zádržné, bude uhrazena objednatelem zhotoviteli v samostatných platbách podle níže uvedených podmínek.
- (3) Zádržné bude uhrazeno objednatelem zhotoviteli bez zbytečného odkladu po úspěšném protokolárním předání a převzetí díla. Pokud objednatel převezme dílo, na němž se vyskytují vady či nedodělky, bude tato část zádržného uhrazena až po jejich odstranění.

Článek 4 : Lhůty splatnosti

- (1) Zhotovitel na každé faktuře za provedené práce, dodávky a služby i na konečné faktuře uvede jako den splatnosti datum odpovídající lhůtě splatnosti 30 dnů od data doručení faktury objednateli.
- (2) Objednatel je povinen hradit částky účtované fakturami zhotovitele do termínu splatnosti na nich uvedeném.
- (3) Peněžitý závazek (dluh) objednatele se považuje za splněný v den, kdy je dlužná částka odepsána z účtu objednatele.
- (4) Zhotovitel má v případě prodlení objednatele s úhradou fakturovaných částek (nezaplacení v termínu splatnosti) nárok na úrok z prodlení v dohodnuté či stanovené výši.
- (5) Prodlení objednatele s úhradou dlužné částky delší než 30 dnů je porušením smlouvy, které opravňuje zhotovitele k odstoupení od smlouvy. Do doby zaplacení je zhotovitel oprávněn přerušit práce na díle.

Článek 5 : Platby za vícepráce

- (1) Pokud se na díle vyskytnou vícepráce s jejichž provedením objednatel souhlasí, bude jejich cena na faktuře uvedena samostatně.
- (2) Taková faktura musí kromě jiných, níže uvedených náležitostí, obsahovat i odkaz na dokument, kterým byly vícepráce sjednány a odsouhlaseny (např. změnový list se soupisem provedených prací).

Článek 6 : Náležitosti faktury – daňového dokladu

- (1) Faktury zhotovitele musí formou a obsahem odpovídat zákonu o účetnictví a zákonu o dani z přidané hodnoty a musí obsahovat :
 - a) označení daňového dokladu a jeho pořadové číslo,
 - b) identifikační údaje objednatele,
 - c) identifikační údaje zhotovitele,
 - d) označení banky a číslo účtu, na který má být úhrada provedena,
 - e) popis plnění,
 - f) datum vystavení a odeslání faktury,
 - g) datum uskutečnění zdanitelného plnění,
 - h) datum splatnosti,
 - i) výši částky bez DPH celkem a základny podle sazeb DPH,
 - j) sazby DPH,
 - k) výši DPH celkem a podle základů, zaokrouhlené dle příslušných předpisů,

- l) cenu celkem včetně DPH,
 - m) podpis, v případě elektronického odeslání jméno osoby, která fakturu vystavila.
- (2) Přílohou k faktuře musí být soupis provedených prací oceněný způsobem dohodnutým ve smlouvě.

ČÁST IX. VLASTNICTVÍ DÍLA A NEBEZPEČÍ ŠKODY

Článek 1 : Vlastnictví díla

Vlastnictví zhotovovaného díla se řídí z.č. 89/2012 Sb., občanský zákoník, není-li mezi smluvními stranami dohodnuto jinak.

Článek 2 : Nebezpečí škody na díle

- (1) Škodou na díle je ztráta, zničení, poškození nebo znehodnocení věci bez ohledu na to, z jakých příčin k nim došlo.
- (2) Nebezpečí škody na díle nese od počátku zhotovitel, a to až do termínu předání a převzetí díla mezi zhotovitelem a objednatelem.

Článek 3 : Odpovědnost zhotovitele za škodu a povinnost škodu nahradit

- (1) Pokud činností zhotovitele dojde ke způsobení škody objednateli nebo třetím osobám z titulu opomenutí, nedbalosti nebo neplněním podmínek vyplývajících ze zákona, technických nebo jiných norem nebo vyplývajících z této smlouvy je zhotovitel povinen bez zbytečného odkladu tuto škodu odstranit a není-li to možné, tak finančně uhradit. Veškeré náklady s tím spojené nese zhotovitel.
- (2) Zhotovitel odpovídá i za škodu na díle způsobenou činností těch, kteří pro něj dílo provádějí.
- (3) Zhotovitel odpovídá též za škodu způsobenou okolnostmi, které mají původ v povaze strojů, přístrojů nebo jiných věcí, které zhotovitel použil nebo hodlal použít při provádění díla.

ČÁST X. STAVENIŠTĚ

Článek 1 : Předání a převzetí staveniště

- (1) Objednatel je povinen předat a zhotovitel převzít staveniště (nebo jeho ucelenou část) prostě:
 - faktických vad (mimo vad specifikovaných v protokolu o předání a převzetí staveniště)
 - práv třetích osob (mimo práv specifikovaných v protokolu o předání a převzetí staveniště) a to v termínu uvedeném ve smlouvě o dílo.
- (2) Nepředání staveniště objednatelem ani v dodatečně přiměřené lhůtě je porušením smlouvy, které opravňuje zhotovitele k odstoupení od smlouvy.

Článek 2 : Organizace předání a převzetí staveniště

- (1) O předání a převzetí staveniště vyhotoví objednatel písemný protokol, který obě strany podepíší.
- (2) Za den předání a převzetí staveniště se považuje den, kdy dojde k oboustrannému podpisu příslušného protokolu.
- (3) Součástí předání a převzetí staveniště je i předání dokumentů objednatelem zhotoviteli, nezbytných pro řádné užívání staveniště, pokud nebyly tyto doklady předány dříve, a to zejména :
 - a) vytyčovací schéma staveniště s vytýčením směrových a výškových bodů,
 - b) vyznačení přístupových a příjezdových cest,
 - c) vyznačení bodů pro napojení odběrných míst vody, kanalizace, elektrické energie, plynu či případně jiných médií,
 - d) podmínky vztahující se k ochraně životního prostředí (zejména v otázkách zeleně, manipulace s odpady, odvod znečištěných vod apod.),
 - e) podmínky správců nebo vlastníků sítí a zařízení nacházejících se v prostoru staveniště, případně i na pozemcích přilehlých, které budou prováděním díla dotčeny.

Článek 3 : Ochrana stávajících podzemních inženýrských sítí

- (1) Zhotovitel je povinen seznámit se po převzetí staveniště s rozmístěním a trasou stávajících inženýrských sítí na staveništi a přilehlých pozemcích dotčených prováděním díla a tyto vhodným způsobem chránit tak, aby v průběhu provádění díla nedošlo k jejich poškození.
- (2) Zhotovitel je povinen dodržovat všechny podmínky správců nebo vlastníků sítí a nese veškeré důsledky a škody vzniklé jejich nedodržením.
- (3) Zhotovitel neodpovídá za škody na stávajících inženýrských sítích, které nebyly vyznačeny či uvedeny v podkladech předaných od objednatele.
- (4) Dojde-li k poškození stávajících inženýrských sítí, které byly vyznačeny či uvedeny v podkladech od objednatele, nese veškeré náklady na uvedení sítí do původního stavu zhotovitel včetně případných škod, pokud apod.
- (5) Dojde-li k poškození stávajících inženýrských sítí, které nebyly vyznačeny či uvedeny v podkladech předaných od objednatele, je zhotovitel povinen bezodkladně uvést poškozené sítě do původního stavu a veškeré náklady na uvedení sítí do původního stavu hradí objednatel včetně případných škod, pokud apod.

Článek 4 : Vybudování zařízení staveniště

- (1) Provozní, sociální a případně i výrobní zařízení staveniště zabezpečuje zhotovitel v souladu se svými potřebami, požadavky objednatele pro výkon technického a autorského dozoru uvedenými v zadávací dokumentaci a respektováním projektové dokumentace předané objednatelem.
- (2) Náklady na projekt, vybudování, zprovoznění, údržbu, likvidaci a vyklizení zařízení staveniště jsou zahrnuty v ceně díla.
- (3) Jako součást zařízení staveniště zajistí zhotovitel i rozvod potřebných médií na staveništi a jejich připojení na odběrná místa určená objednatelem. Zhotovitel je povinen zabezpečit samostatná měřicí místa na úhradu jím spotřebovaných energií a tyto uhradit.

Článek 5 : Užívání staveniště

- (1) Zhotovitel je povinen užívat staveniště pouze pro účely související s prováděním díla a při užívání staveniště je povinen dodržovat veškeré právní předpisy.
- (2) Odvod srážkových, odpadních a technologických vod ze staveniště zajišťuje zhotovitel a je povinen dbát na to, aby nedocházelo k podmaččení staveniště nebo okolních ploch. Pokud k této činnosti využije veřejných stokových sítí, je povinen tuto skutečnost projednat s vlastníkem těchto sítí.
- (3) Zhotovitel zajistí střežení staveniště a v případě potřeby i jeho oplocení nebo jiné vhodné zabezpečení.
- (4) Zhotovitel není oprávněn využívat staveniště k ubytování osob, pokud k tomu není určeno.
- (5) Zhotovitel je povinen umístit na staveništi štítek s identifikačními údaji, který mu předal objednatel, případně informační tabuli v provedení a rozměrech obvyklých, s uvedením údajů o stavbě a údajů o zhotoviteli, objednateli a o osobách vykonávajících funkci technického a autorského dozoru. Zhotovitel je povinen tuto identifikační tabuli udržovat, na základě údajů předaných objednatelem, v aktuálním stavu.
- (6) Jiné informační tabule či reklamy lze na staveništi umístit pouze se souhlasem objednatele.

Článek 6 : Podmínky užívání veřejných prostranství a komunikací

- (1) Veškerá potřebná povolení k užívání veřejných ploch, případně rozkopávkám nebo překopům veřejných komunikací zajišťuje zhotovitel a nese veškeré případné poplatky.
- (2) Jestliže v souvislosti s provozem staveniště nebo prováděním díla bude třeba umístit nebo přemístit dopravní značky podle předpisů o pozemních komunikacích, obstará tyto práce zhotovitel.
- (3) Zhotovitel dále zodpovídá i za umísťování, přemísťování a udržování dopravních značek v souvislosti s průběhem provádění prací. Jakékoliv pokuty či náhrady škod vzniklých v této souvislosti jdou k tíži zhotovitele.
- (4) Zhotovitel je povinen udržovat na staveništi pořádek.
- (5) Zhotovitel je povinen průběžně ze staveniště odstraňovat všechny druhy odpadů, stavební sutě a nepotřebného materiálu.
- (6) Zhotovitel je rovněž povinen zabezpečit, aby odpad vzniklý z jeho činnosti nebo stavební materiál nebyl umísťován mimo staveniště.

Článek 7 : Vyklizení staveniště

- (1) Lhůta pro odstranění zařízení staveniště a vyklizení staveniště je nejpozději do 15 dnů ode dne předání a převzetí díla, pokud v protokolu o předání a převzetí není dohodnuto jinak (zejména jde-li o ponechání zařízení, nutných pro zabezpečení odstranění vad a nedodělků díla ve smyslu protokolu o předání a převzetí díla).
- (2) Nevyklidí-li zhotovitel staveniště ve sjednaném termínu je objednatel oprávněn zabezpečit vyklizení staveniště třetí osobou a náklady s tím spojené uhradí objednateli zhotovitel.
- (3) Smluvní strany sepiší a podepíší na závěr protokol o vyklizení staveniště.

ČÁST XI. PROVÁDĚNÍ DÍLA

Článek 1 : Kontrola projektové dokumentace

- (1) Zhotovitel je povinen přezkoumat předanou projektovou dokumentaci a bez zbytečného odkladu od jejího předání, nejpozději však před zahájením prací na příslušné části díla, předat objednateli případný soupis zřejmých vad a nedostatků předané projektové dokumentace včetně návrhů na jejich odstranění s dopadem na cenu díla. (2) Postup při odstranění zjištěných vad projektové dokumentace se řídí ustanoveními uvedenými v části XVIII. Změna smlouvy.

Článek 2 : Zahájení prací

- (1) Zhotovitel zahájí činnosti vedoucí k dokončení stavby dnem předání a převzetí staveniště.
- (2) Pokud zhotovitel nezahájí činnosti vedoucí ke zdárnému dokončení stavby do 15 dnů ode dne předání a převzetí staveniště ani v dodatečně přiměřené lhůtě, je objednatel oprávněn odstoupit od smlouvy.

Článek 3 : Harmonogram postupu výstavby

- (1) Zhotovitel je povinen předložit objednateli do 14 dnů po podpisu smlouvy harmonogram provádění díla, respektující zadávací požadavky objednatele.
- (2) Harmonogram začíná termínem předání a převzetí staveniště a končí termínem předání a převzetí díla včetně lhůty pro vyklizení staveniště.
- (3) V tomto harmonogramu musí být uvedeny základní druhy prací v rámci jednotlivých stavebních objektů a provozních souborů a u nich uveden předpokládaný termín realizace a finanční objem prováděných prací v jednotlivých měsících provádění díla.
- (4) V harmonogramu musí být uvedeny také termíny stavební připravenosti pro zahájení prací podzhotovitelů.
- (5) Pokud jsou při provádění stavby poskytovány dodávky či práce jinými osobami přímo pro objednatele, je objednatel povinen do předloženého harmonogramu vyznačit termíny stavební připravenosti a provádění těchto přímých dodávek.
- (6) Zhotovitel je povinen udržovat harmonogram postupu výstavby v aktuálním stavu a v případě změny vždy předat objednateli aktualizovaný harmonogram postupu výstavby v podrobnostech odpovídajících původnímu harmonogramu.

Článek 4 : Pokyny objednatele

- (1) Při provádění díla postupuje zhotovitel samostatně. Zhotovitel se však zavazuje brát v úvahu veškeré upozornění a pokyny objednatele, týkající se realizace předmětného díla a upozorňující na možné porušování smluvních povinností zhotovitele.
- (2) Zhotovitel je povinen upozornit objednatele bez zbytečného odkladu na nevhodnou povahu věcí převzatých od objednatele nebo pokynů daných mu objednatelem k provedení díla, jestliže zhotovitel mohl tuto nevhodnost zjistit při vynaložení odborné péče (především se může jednat o zjištěnou vadu v projektové dokumentaci).
- (3) Zhotovitel do doby obdržení nových pokynů od objednatele, je oprávněn přerušit provádění prací, pokud je to nezbytně nutné. O tuto dobu přerušování má zhotovitel nárok na prodloužení termínu dokončení díla, případně náhradu vzniklých vícenákladů.
- (4) Objednatel je povinen upozornit zhotovitele bez zbytečného odkladu na nevhodné provádění díla a na nové skutečnosti, týkající se předmětného díla, které zjistil v průběhu výstavby.

Článek 5 : Kontrola provádění prací

- (1) Objednatel je oprávněn kontrolovat provádění díla. Zjistí-li objednatel, že zhotovitel provádí dílo v rozporu s povinnostmi vyplývajícími ze smlouvy nebo obecně závazných právních předpisů, je objednatel oprávněn dožadovat se toho, aby zhotovitel odstranil vady vzniklé vadným prováděním a dílo prováděl řádným způsobem. Jestliže zhotovitel tak neučiní ani v dodatečně přiměřené lhůtě, jedná se o porušení smlouvy, které opravňuje objednatele k odstoupení od smlouvy.
- (2) Zhotovitel je povinen vyzvat objednatele ke kontrole a prověření prací, které v dalším postupu budou zakryty nebo se stanou nepřístupnými (postačí zápis ve stavebním deníku). Zhotovitel je povinen vyzvat objednatele nejméně 3 pracovní dny před termínem, v němž budou předmětné práce zakryty.
- (3) Pokud se objednatel ke kontrole přes včasné písemné vyzvání nedostaví, je zhotovitel oprávněn předmětné práce zakrýt po provedení průkazné fotodokumentace, kterou neprodleně předá objednateli. Bude-li v tomto případě objednatel dodatečně požadovat jejich odkrytí, je zhotovitel povinen toto odkrytí provést na náklady objednatele. Pokud se však zjistí, že práce nebyly řádně provedeny, nese veškeré náklady spojené s odkrytím prací, opravou chybného stavu a následným zakrytím zhotovitel.

Článek 6 : Dodržování podmínek stanovisek příslušných orgánů a organizací

- (1) Zhotovitel se zavazuje dodržet při provádění díla veškeré podmínky vyplývající z rozhodnutí a stanovisek příslušných orgánů a organizací.
- (2) Pokud nesplněním těchto podmínek vznikne objednateli škoda, hradí ji zhotovitel v plném rozsahu. Tuto povinnost nemá, prokáže-li, že škodě nemohl zabránit ani v případě vynaložení veškeré možné péče, kterou na něm lze spravedlivě požadovat.

Článek 7 : Dodržování zásad ochrany životního prostředí

- (1) Zhotovitel při provádění díla provede veškerá potřebná opatření, která zamezí nežádoucím vlivům stavby na okolní prostředí (zejména na nemovitosti přiléhající ke staveništi) a je povinen dodržovat veškeré podmínky vyplývající z právních předpisů řešících problematiku vlivu stavby na životní prostředí.
- (2) Zhotovitel je povinen vést evidenci o všech druzích odpadů vzniklých z jeho činnosti a vést evidenci o způsobu jejich ukládání a zneškodňování ve smyslu zákona č. 541/2020 Sb. o odpadech v platném znění.

Článek 8 : Kvalifikace pracovníků zhotovitele

- (1) Veškeré odborné práce musí vykonávat pracovníci zhotovitele nebo jeho podzhotovitelů mající příslušnou kvalifikaci.

- (2) Doklad o kvalifikaci pracovníků je zhotovitel na požádání objednatele povinen doložit.
- (3) Objednatel je oprávněn po zhotoviteli požadovat, aby odvolal (nebo sám vykáže ze stavby) jakoukoliv osobu zaměstnanou zhotovitelem na stavbě, která si počíná tak, že to ohrožuje bezpečnost a zdraví její či jiných pracovníků na stavbě (to se týká i požívání alkoholických či návykových látek, které snižují jeho pracovní pozornost a povinnosti se při podezření podrobit příslušnému testu).

Článek 9 : Použité materiály a výrobky

- (1) Věci, které jsou potřebné k provedení díla, je povinen opatřit zhotovitel.
- (2) Pro stavbu mohou být použity jen takové výrobky a konstrukce, jejichž vlastnosti z hlediska způsobilosti stavby pro navržený účel zaručují, že stavba při správném provedení a běžné údržbě po dobu předpokládané existence splňuje požadavky na mechanickou pevnost a stabilitu, požární bezpečnost, hygienu, ochranu zdraví a životního prostředí, bezpečnost při užívání (včetně užívání osobami s omezenou schopností pohybu a orientace), ochranu proti hluku a na úsporu energie a ochranu tepla.
- (3) Zhotovitel se zavazuje a ručí za to, že při realizaci díla nepoužije žádný materiál, o kterém je v době jeho užití známo, že je škodlivý. Pokud tak zhotovitel učiní, je povinen na písemné vyzvání objednatele provést okamžitě nápravu a veškeré náklady s tím spojené nese zhotovitel.
- (4) Zhotovitel se zavazuje, že k realizaci díla nepoužije materiály, které nemají požadovanou certifikaci či předepsaný průvodní doklad, je-li to pro jejich použití nezbytné podle příslušných předpisů.
- (5) Zhotovitel doloží na vyzvání objednatele, nejpozději však v termínu předání a převzetí díla soubor certifikátů, či jiných průvodních dokladů rozhodujících materiálů užitých k vybudování díla.

Článek 10 : Stavební deník

- (1) Zhotovitel je povinen vést ode dne předání a převzetí staveniště stavební deník, do kterého zapisuje skutečnosti předepsané zákonem a příslušnou prováděcí vyhláškou.
- (2) Povinnost vést stavební deník končí dnem odstranění vad a nedodělků z přejímacího řízení nebo vydáním kolaudačního rozhodnutí (rozhodující je okolnost, která nastane později).
- (3) Zápisy do stavebního deníku provádí zhotovitel formou denních záznamů. Veškeré okolnosti rozhodné pro plnění díla musí být učiněny zhotovitelem v ten den, kdy nastaly nebo nejpozději následující den, kdy se na stavbě pracuje.
- (4) Zápisy do stavebního deníku se provádí v originále a dvou kopiích. Originály zápisů je zhotovitel povinen předat objednateli po dokončení stavby. První kopii obdrží zhotovitel a druhou kopii objednatel případně jím pověřená osoba.
- (5) Stavební deník musí být přístupný kdykoliv v průběhu pracovní doby oprávněným osobám objednatele, případně jiným osobám oprávněným do stavebního deníku zapisovat.
- (6) Objednatel, nebo jím pověřená osoba vykonávající funkci technického dozoru, je povinen se vyjadřovat k zápisům ve stavebním deníku učiněným zhotovitelem nejpozději do 5 dnů ode dne vzniku zápisu, jinak se má za to, že s uvedeným zápisem souhlasí.
- (7) Nesouhlasí-li zhotovitel se zápisem, který učinil do stavebního deníku objednatel nebo jím pověřená osoba vykonávající funkci technického dozoru, případně osoba vykonávající funkci autorského dozoru, musí k tomuto zápisu připojit svoje stanovisko nejpozději do 5 dnů, jinak se má za to, že se zápisem souhlasí.
- (8) Ve stavebním deníku musí být uvedeny identifikační údaje :
 - a) název stavby (nebo její části) podle povolení stavby,
 - b) místo stavby,
 - c) název, sídlo, IČ zhotovitele včetně jmenného seznamu osob oprávněných za zhotovitele provádět zápisy do stavebního deníku s uvedením jejich kontaktů a podpisového vzoru,
 - d) název, sídlo, IČ objednatele včetně jmenného seznamu osob oprávněných za objednatele provádět zápisy do stavebního deníku s uvedením jejich kontaktů a podpisového vzoru,
 - e) název, sídlo, IČ zpracovatele projektové dokumentace,
 - f) název, sídlo, IČ podzhotovitelů,
 - g) jména a příjmení osob zabezpečujících odborné provádění stavby s rozsahem jejich oprávnění a odpovědnosti,
 - h) jména a příjmení osob vykonávajících technický dozor,
 - i) jména a příjmení osob vykonávajících autorský dozor,
 - j) jména, příjmení a funkce dalších osob oprávněných k provádění záznamů do stavebního deníku,
 - k) seznam projektové a ostatní technické dokumentace stavby včetně případných jejich změn,
 - l) seznam nebo odvolávky na dokumenty a doklady ke stavbě,
 - m) změny dodavatelů nebo odpovědných osob během výstavby.

- (9) Do stavebního deníku zapisuje zhotovitel pravidelné denní záznamy, které obsahují tyto údaje :
- a) jména a příjmení pracovníků pracujících na staveništi,
 - b) klimatické podmínky na staveništi a jeho stav,
 - c) popis a množství provedených prací a montáží a jejich časový postup,
 - d) dodávky materiálů, výrobků, strojů a zařízení pro stavbu, jejich uskladnění a zabudování,
 - e) nasazení mechanizačních prostředků.
- (10) Do stavebního deníku zapisuje zhotovitel další údaje dokumentující veškeré skutečnosti rozhodné pro provádění díla:
- a) předání a převzetí staveniště,
 - b) zahájení prací, případně termíny a důvody přerušení včetně technologických přestávek,
 - c) nástupy a provádění a ukončení prací podzhotovitelů,
 - d) seznámení a proškolení pracovníků s podmínkami bezpečnosti a ochrany zdraví, požární ochrany a ochrany životního prostředí,
 - e) údaje o opatřeních týkajících se bezpečnosti a ochrany zdraví při práci, požární ochrany a ochrany životního prostředí,
 - f) zvláštní opatření při bouracích a demoličních pracích, pracích ve výškách, za provozu, v ochranných pásmech apod.,
 - g) manipulace se zeminami, stavební sutí a nakládání s odpady,
 - h) geodetická měření,
 - i) montáže a demontáže dočasných stavebních konstrukcí, jejich předání a převzetí,
 - j) provoz a užívání mechanizačních prostředků,
 - k) výsledky kvantitativních a kvalitativních přejímek dodávek pro stavbu,
 - l) opatření k zajištění stavby, zabudovaných nebo skladovaných výrobků a zařízení proti poškození, odcizení apod.,
 - m) provádění a výsledky kontrol všech druhů,
 - n) souhlas se zakrýváním prací,
 - o) odůvodnění a schvalování změn materiálů, technického řešení a odchylek od ověřené projektové dokumentace,
 - p) skutečnosti důležité pro věcné, časové a finanční plnění smluv,
 - q) dílčí přejímky ukončených prací,
 - r) provedení a výsledky zkoušek a měření,
 - s) škody způsobené stavební činností včetně přijatých opatření,
 - t) předávání a přejímky díla nebo jeho ucelených částí,
 - u) odstranění vad a nedodělků,
 - v) zřízení, provozování a odstranění dočasných objektů zařízení staveniště.
 - w) nepředvídaný nález kulturně cenných předmětů, detailů stavby nebo chráněných částí přírody anebo archeologický nález.
- (11) Do stavebního deníku jsou oprávněni zapisovat jakož i nahlízet nebo pořizovat výpisy :
- a) oprávnění zástupci objednatele,
 - b) oprávnění zástupci zhotovitele,
 - c) osoba vykonávající stavební dozor,
 - d) osoba pověřená výkonem technického dozoru,
 - e) osoba pověřená výkonem autorského dozoru,
 - f) osoba odpovídající za provádění vybraných zeměměřických prací,
 - g) koordinátor bezpečnosti a ochrany zdraví při práci,
 - h) další osoby oprávněné plnit úkoly správního dozoru podle zvláštních právních předpisů.
- (12) Stavební deník musí mít číslované listy a nesmí v něm být vynechána volná místa.
- (13) Zápisy do stavebního deníku musí být prováděny čitelně a musí být vždy k nadepsanému jménu a funkci podepsány osobou, která příslušný zápis učinila.
- (14) V případě neočekávaných událostí nebo okolností majících zvláštní význam pro další postup stavby, pořizuje zhotovitel i příslušnou fotodokumentaci, která se stane součástí stavebního deníku.
- (15) Zápisy ve stavebním deníku se nepovažují za změnu smlouvy, ale slouží jako podklad pro vypracování příslušných dodatků smlouvy.
- (16) Objednatel má povinnost archivovat stavební deník po dobu nejméně 10 let ode dne nabytí právní moci kolaudačního rozhodnutí, případně ode dne dokončení stavby, pokud se kolaudační rozhodnutí nevyžaduje.
- (17) Stavební deník může být veden elektronickou formou v případě, že všechny zúčastněné osoby jsou vlastníky elektronického podpisu.

Článek 11 : Kontrolní dny

- (1) Pro účely kontroly průběhu provádění díla organizuje objednatel kontrolní dny v termínech nezbytných pro řádné provádění kontroly, nejméně však 1x měsíčně.
- (2) Objednatel je povinen oznámit konání kontrolního dne písemně nejméně 5 dnů před jeho konáním.
- (3) Kontrolních dnů se zúčastní zástupci objednatele případně osob vykonávající funkci technického dozoru a autorského dozoru.
- (4) Zástupci zhotovitele jsou povinni se zúčastňovat kontrolních dnů. Zhotovitel má právo přizvat na kontrolní den své podzhotovitele.
- (5) Kontrolní dny vede objednatel, který může jejich vedením pověřit osobu vykonávající funkci technického dozoru.
- (6) Obsahem kontrolního dne je zejména zpráva zhotovitele o postupu prací, kontrola časového a finančního plnění provádění prací, připomínky a podněty osob vykonávajících funkci technického a autorského dozoru a stanovení případných nápravných opatření a úkolů.
- (7) Objednatel pořizuje z kontrolního dne zápis o jednání, který písemně předá všem zúčastněným.
- (8) Zhotovitel je povinen zapsat termín konání kontrolního dne a jeho závěry do stavebního deníku.

Článek 12 : Archeologické nálezy

- (1) Všechny fosílie, mince, cenné nebo starožitné předměty a stavby a další zbytky nebo předměty geologického nebo archeologického zájmu nalezené na staveništi budou předány do péče a pravomoci objednatele.
- (2) Zhotovitel podnikne odpovídající opatření k tomu, aby se zaměstnancům zhotovitele nebo jiným osobám zabránilo v odcizení nebo poškození těchto nálezů.
- (3) Pokud zhotovitel při provádění prací zjistí nepředvídané nálezy kulturně cenných předmětů, detailů stavby nebo chráněných částí přírody anebo archeologické nálezy, je povinen neprodleně oznámit nález objednateli a jeho jménem též stavebnímu úřadu a orgánu státní památkové péče nebo orgánu ochrany přírody a zároveň učinit opatření nezbytná k tomu, aby nález nebyl poškozen nebo zničen a v nezbytném rozsahu přerušit práce. Objednatel je povinen rozhodnout o dalším postupu, a to písemně a bez zbytečného odkladu, přičemž budou respektovány podmínky stanovené stavebním úřadem.
- (4) Jestliže zhotoviteli vznikne zpoždění a/nebo náklady v důsledku plnění těchto pokynů, předá zhotovitel objednateli další upozornění a vznikne mu nárok na prodloužení lhůty v důsledku tohoto zpoždění, pokud je nebo bude dokončení opožděno a uhrazení veškerých vzniklých nákladů, které budou zahrnuty do ceny díla.

ČÁST XII. TECHNOLOGICKÉ ZAŘÍZENÍ

Článek 1 : Definice technologického zařízení

Technologickým zařízením se pro účely těchto VOP rozumí soubor strojních zařízení, zabezpečujících ucelený dílčí technologický proces, který může být výrobní (výsledkem procesu je určitý výrobek), pomocný výrobní (výsledek procesu nevchází hmotně do výrobku, např. výroba energií) nebo obslužný výrobní (z hlediska vlastního výrobního procesu nevýrobní, např. doprava, kontrola jakosti). Dále jsou to zařízení zajišťujících speciální nevýrobní procesy (např. zařízení pro zdravotnictví, školství, laboratoře, opravny) a doplňkové procesy (např. rozvod kapalin a plynů, rozvod elektrické energie).

Článek 2 : Individuální vyzkoušení

- (1) Individuálním vyzkoušením se rozumí provedení vyzkoušení jednotlivých elementů (např. ventilátory, klapky, spínače apod.) v rozsahu nutném k prověření úplnosti a správnosti montáže. Jestliže podle smlouvy má být řádné provedení díla prokázáno provedením dohodnutých zkoušek, považuje se provedení díla za dokončené teprve, když tyto zkoušky byly úspěšně provedeny.
- (2) Zhotovitel je povinen oznámit objednateli zahájení individuálních zkoušek. Objednatel má právo se individuálních zkoušek zúčastnit.
- (3) Náklady individuálního vyzkoušení hradí zhotovitel a jsou součástí ceny díla.
- (4) O provedení a výsledku individuálního vyzkoušení provede zhotovitel zápis ve stavebním deníku.

Článek 3 : Komplexní vyzkoušení

- (1) Komplexním vyzkoušením prokazuje zhotovitel, že stavební dílo s technologickým zařízením je řádně dokončeno, je kvalitní, případně že je jako celek schopno zkušebního provozu, je-li sjednán. Jestliže podle smlouvy o dílo má být řádné provedení díla prokázáno provedením dohodnutých zkoušek, považuje se provedení díla za dokončené teprve, když tyto zkoušky byly úspěšně provedeny. K účasti na nich je zhotovitel povinen objednatele včas pozvat.
- (2) Pokud nebylo komplexní vyzkoušení dohodnuto ve smlouvě a povaha díla je vyžaduje, sjednají objednatel a zhotovitel dodatkem ke smlouvě o dílo podmínky, za nichž toto vyzkoušení bude provedeno.

- (3) Věcným podkladem pro tuto dohodu je projektová dokumentace. Podstatnou náležitostí tohoto ujednání je shoda smluvních stran o kritériích posuzování úspěšnosti komplexního vyzkoušení.
- (4) Povinností objednatele je, že v rozsahu, který bude písemně dohodnut ve smlouvě o dílo, obstará na svůj náklad kvalifikované pracovníky, suroviny, provozní materiály, energie a jiné prostředky (podle povahy technologického zařízení) potřebné ke komplexnímu vyzkoušení a popřípadě též pro přípravu k němu. Náklady komplexního vyzkoušení hradí objednatel, produkce získaná komplexním vyzkoušením náleží objednateli.
- (5) O ukončení komplexního vyzkoušení a o tom, zda bylo úspěšné či nikoliv, jsou smluvní strany povinny sepsat zápis.
- (6) Zhotovitel hradí veškeré náklady komplexního vyzkoušení tehdy, pokud nebylo úspěšné z příčin na jeho straně.

Článek 4 : Zkušební provoz

- (1) Zkušební provoz technologického zařízení provádí, je-li tak sjednáno ve smlouvě o dílo, objednatel na převzatém díle po úspěšném komplexním vyzkoušení zhotovitelem a za součinnosti zhotovitele. Zkušebním provozem se prověřuje, zda zařízení je za předpokládaných provozních a výrobních podmínek schopno dosahovat výkonů (parametrů) v kvalitě a množství stanovených v projektové dokumentaci.
- (2) Smluvní strany sjednají ve smlouvě dobu zahájení a délku zkušebního provozu, jakož i kritéria výsledného hodnocení, podmínky, rozsah a technicky nutnou dobu účasti zhotovitele.
- (3) Zkušební provoz bude zahájen v termínu sjednaném dle smlouvy o dílo, pokud není termín zahájení ve smlouvě o dílo sjednán, pak nejpozději do 3 dnů ode dne protokolárního předání a převzetí díla.
- (4) Pokud zkušební provoz v dohodnuté lhůtě neprokáže splnění v projektové dokumentaci stanovených parametrů, smluvní strany sjednají jeho prodloužení. Náklady prodlouženého zkušebního provozu hradí zhotovitel, pokud byl zkušební provoz neúspěšný z příčin na jeho straně.
- (5) Zhotovitel je povinen při předání a převzetí díla objednateli předat i provozní řád na zkušební provoz.

ČÁST XIII. BEZPEČNOST PRÁCE

Článek 1 : Povinnosti objednatele

- (1) Objednatel je povinen upozornit zhotovitele na všechny okolnosti, které mají vliv na provoz a bezpečnost na staveništi.
- (2) Objednatel je povinen zajistit, aby osoby vykonávající technický a autorský dozor dodržovaly bezpečnost při pohybu a práci na staveništi.

Článek 2 : Bezpečnost práce na staveništi

- (1) Zhotovitel je povinen zajistit na staveništi veškerá bezpečnostní a hygienická opatření a požární ochranu staveniště i prováděného díla, a to v rozsahu a způsobem stanoveným příslušnými předpisy.
- (2) Zhotovitel je povinen vypracovat pro staveniště požární řád, poplachové směrnice stavby a provozně dopravní řád stavby a je povinen je viditelně na staveništi umístit.
- (3) Zhotovitel je povinen zajistit bezpečný vstup a vjezd na staveniště a stejně tak i výstup a výjezd z něj. Za provoz na staveništi odpovídá zhotovitel.

Článek 3 : Dodržování bezpečnosti a hygieny práce

- (1) Zhotovitel v plné míře odpovídá za bezpečnost a ochranu zdraví všech osob, které se s jeho vědomím zdržují na staveništi a je povinen zabezpečit jejich vybavení ochrannými pracovními pomůckami.
- (2) Zhotovitel odpovídá za to, že všichni jeho zaměstnanci byli podrobeni vstupní lékařské prohlídce a že jsou zdravotně způsobilí k práci na díle.
- (3) Zhotovitel je povinen provést pro všechny své zaměstnance pracující na díle vstupní i provádět průběžná školení o bezpečnosti a ochraně zdraví při práci a o požární ochraně.
- (4) Zhotovitel je povinen zabezpečit provedení vstupního školení o bezpečnosti a ochraně zdraví při práci a o požární ochraně i u svých podzhotovitelů.
- (5) Zhotovitel je rovněž povinen průběžně znalosti svých zaměstnanců o bezpečnosti a ochraně zdraví při práci a o požární ochraně obnovovat a kontrolovat.
- (6) Pracovníci objednatele, autorského dozoru a technického dozoru musejí být zhotovitelem proškoleni o bezpečnosti pohybu na staveništi.
- (7) Zástupci objednatele se mohou po staveništi pohybovat pouze s vědomím zhotovitele a jsou povinni dodržovat bezpečnostní pravidla a předpisy.
- (8) Zhotovitel je povinen provádět v průběhu provádění díla vlastní dozor a soustavnou kontrolu nad bezpečností práce a požární ochranou na staveništi.
- (9) Zhotovitel je povinen zabezpečit i veškerá bezpečnostní opatření na ochranu osob a majetku mimo prostor staveniště, jsou-li dotčeny prováděním prací na díle (zejména veřejná prostranství nebo komunikace ponechaná v užívání veřejnosti jako např. podchody pod lešením).

(10) Zhotovitel je povinen v přiměřeném rozsahu pravidelně kontrolovat, zda sousedící objekty netrpí vlivy prováděných stavebních prací.

(11) Dojde-li k jakémukoliv úrazu při provádění díla nebo při činnostech souvisejících s prováděním díla je zhotovitel povinen zabezpečit vyšetření úrazu a sepsání příslušného záznamu. Objednatel je povinen poskytnout zhotoviteli nezbytnou součinnost.

ČÁST XIV. KONTROLY, ZKOUŠKY A REVIZE

(1) Zhotovitel je povinen, pokud je to dohodnuto, před zahájením prací předložit objednateli nebo technickému dozoru objednatele kontrolní a zkušební plán, který bude pro zhotovitele závazný a bude se jím řídit po celou dobu realizace.

(2) Objednatel je oprávněn kontrolovat dodržování a plnění postupů podle kontrolního a zkušebního plánu a v případě odchylky postupu zhotovitele od tohoto dokumentu požadovat okamžitou nápravu a v případě vážného porušení povinností zhotovitele oproti kontrolnímu a zkušebnímu plánu pozastavit provádění prací.

ČÁST XV. PŘEDÁNÍ A PŘEVZETÍ DÍLA

Článek 1 : Dokončení díla, resp. dokončení stavebních prací

(1) Zhotovitel je povinen dokončit dílo, resp. stavební práce v termínu sjednaném ve smlouvě.

(2) Zhotovitel písemně oznámí datum dokončení díla, resp. dokončení stavebních prací objednateli nejméně 5 dnů před dokončením a současně jej vyzve k předání a převzetí díla.

(3) V případě, že zhotovitel hodlá dokončit dílo, resp. stavební práce před termínem sjednaným ve smlouvě, je povinen nové datum dokončení díla objednateli písemně oznámit nejméně 14 dnů předem a současně jej vyzvat k předání a převzetí díla.

(4) Objednatel je povinen zahájit přejímací řízení nejpozději do 7 dnů ode dne dokončení díla, resp. stavebních prací. Objednatel však není povinen zahájit přejímací řízení před sjednaným termínem dokončení díla.

(5) Pokud se při předání a převzetí díla prokáže, že dílo není dokončeno, resp. nejsou dokončeny stavební práce, je zhotovitel povinen dílo, resp. stavební práce dokončit v náhradní lhůtě a nese veškeré náklady vzniklé objednateli s opakovaným předáním a převzetím díla.

(6) Poskytnutí náhradního termínu neznamená, že objednatel nemůže uplatnit smluvní sankce za nesplnění termínu dokončení díla, resp. dokončení stavebních prací.

Článek 2 : Předání a převzetí díla

Obě smluvní strany mohou smlouvou nebo dodatkem sjednat předávání a přejímání díla po částech nebo mohou sjednat předčasné předání.

Článek 3 : Organizace předání díla

(1) Pokud není dohodnuto jinak, je místem předání místo, kde je stavba prováděna.

(2) Před zahájením předávacího a přejímacího řízení obě strany dohodnou organizační záležitosti předání a převzetí díla.

(3) Objednatel je povinen k předání a převzetí díla přizvat osoby vykonávající funkci technického a autorského dozoru.

(4) Objednatel je oprávněn přizvat k předání a převzetí díla i jiné osoby, jejichž účast pokládá za nezbytnou (např. budoucího uživatele díla).

(5) Zhotovitel je oprávněn k předání a převzetí díla přizvat své podzhotovitele.

Článek 4 : Doklady nezbytné k předání a převzetí díla

(1) Zhotovitel je povinen připravit a doložit u předávacího a přejímacího řízení doklady, odpovídající povaze díla, jako:

a) dokumentace skutečného provedení díla ve dvojím vyhotovení,

b) zápisy a osvědčení o provedených zkouškách použitých materiálů včetně prohlášení o shodě,

c) zápisy a výsledky předepsaných měření (radon, CO, apod.),

d) zápisy a výsledky o vyzkoušení smontovaného zařízení, o provedených revizních a provozních zkouškách (např. tlakové zkoušky, revize elektroinstalace, plynu, tlakové nádoby, komíny apod.),

e) zápisy a výsledky o prověření prací a konstrukcí zakrytých v průběhu prací,

f) seznam strojů a zařízení, které jsou součástí díla, jejich pasporty, záruční listy, návody k obsluze a údržbě v českém jazyce,

g) originál stavebního deníku(ů) a kopie změnových listů,

h) provozní řád pro zkušební provoz,

i) provozní řád pro trvalý provoz,

j) protokol o zaškolení obsluhy,

k) doklad o řádné likvidaci odpadů.

(2) Nedoloží-li zhotovitel sjednané doklady, nepovažuje se dílo za dokončené a schopné předání.

(3) Objednatel je povinen připravit a doložit u předávacího a převjímacího řízení zejména příslušné doklady podle stavebního zákona opravňující stavbu umístit a realizovat. Tyto doklady slouží při předání a převzetí díla ke kontrole, zda byly splněny podmínky v nich obsažené.

(4) Objednatel je oprávněn při převjímacím a předávacím řízení požadovat provedení dalších dodatečných zkoušek včetně zdůvodnění, proč je požaduje a s uvedením termínu, do kdy je požaduje provést. Pokud nutnost takových zkoušek nevyplývá z povahy díla, provádí je zhotovitel za úhradu. Tento požadavek však není důvodem k odmítnutí převzetí díla.

(5) Náklady na dodatečné objednatelům požadované zkoušky nese objednatel. Pokud zkouška prokáže vadu na straně zhotovitele, nese tyto náklady zhotovitel.

Článek 5 : Protokol o předání a převzetí díla

(1) O průběhu předávacího a převjímacího řízení pořídí objednatel zápis (protokol).

(2) Povinným obsahem protokolu jsou:

- a) údaje o zhotoviteli, podzhotovitelích a objednateli,
- b) stručný popis díla, které je předmětem předání a převzetí,
- c) dohoda o způsobu a termínu vyklizení staveniště,
- d) termín, od kterého počíná běžet záruční lhůta,
- e) seznam předaných dokladů,
- f) prohlášení objednatele, zda dílo převjíká nebo nepřevjíká.

(3) Obsahuje-li dílo, které je předmětem předání a převzetí, vady nebo nedodělky, musí protokol obsahovat dále :

- a) soupis zjištěných vad a nedodělků,
- b) dohodu o způsobu a termínech jejich odstranění, popřípadě o jiném způsobu narovnání,
- c) dohodu o zpřístupnění díla nebo jeho částí zhotoviteli za účelem odstranění vad nebo nedodělků.

(4) V případě, že objednatel odmítá dílo převzít, uvede v protokolu o předání a převzetí díla i důvody, pro které odmítá dílo převzít.

(5) V případě, že se převjímacího řízení zúčastnili i podzhotovitelé, může protokol obsahovat prohlášení, že příslušnou část díla předává podzhotovitel zhotoviteli a zhotovitel dále objednateli.

Článek 6 : Vady a nedodělky

(1) Objednatel je povinen převzít i dílo, které vykazuje vady a nedodělky, které samy o sobě, ani ve spojení s jinými nebrání řádnému užívání díla.

(2) Nedojde-li mezi oběma stranami k dohodě o termínu odstranění vad a nedodělků, pak platí, že vady a nedodělky je zhotovitel povinen odstranit nejpozději do 30 dnů ode dne předání a převzetí díla.

(3) Zhotovitel je povinen ve stanovené lhůtě odstranit vady nebo nedodělky i v případě, kdy podle jeho názoru za vady a nedodělky neodpovídá.

(4) Náklady na odstranění v těchto sporných případech nese až do vyjasnění nebo do vyřešení rozporu zhotovitel.

Článek 7 : Neúspěšné předání a převzetí

(1) V případě, že zhotovitel oznámí objednateli, že dílo je připraveno k předání a převzetí a při předávacím a převjímacím řízení se prokáže, že dílo není dokončeno nebo není ve stavu schopném předání a převzetí, je zhotovitel povinen uhradit objednateli veškeré náklady jemu vzniklé při neúspěšném předávacím a převjímacím řízení. Zhotovitel nese i náklady na organizaci opakovaného řízení.

(2) V případě, že se objednatel přes řádné vyzvání a bez závažného důvodu nedostaví k převzetí a předání díla, nebo předávací a převjímací řízení jiným způsobem zmaří, je objednatel povinen uhradit zhotoviteli veškeré náklady jemu vzniklé při neúspěšném předávacím a převjímacím řízení. Objednatel pak nese i náklady na organizaci opakovaného řízení s tím, že zhotovitel není, v případě včasného vyzvání, po dobu od sjednaného termínu dokončení díla v prodlení.

Článek 8 : Předávání a převjíkáání díla po částech

(1) Umožňuje-li to povaha díla, lze dílo předávat i po částech, které samy o sobě jsou schopné užívání a jejich užívání nebrání dokončení zbývajících částí díla.

(2) Předávání a převjíkáání po částech musí být dohodnuto ve smlouvě, případně v dodatku smlouvy.

(3) Pro předávání díla po částech platí pro každou samostatně předávanou a převjímanou část díla všechna předchozí ustanovení obdobně.

Článek 9 : Užívání dokončené stavby

(1) Dokončenou stavbu, případně její část schopnou samostatného užívání, lze užívat na základě kolaudačního rozhodnutí. Žádost o vydání kolaudačního rozhodnutí je povinen podat na stavební úřad objednatel.

(2) Zhotovitel je povinen poskytnout objednateli pro účely podání žádosti o kolaudační rozhodnutí nezbytnou součinnost.

(3) Zhotovitel je povinen splnit své povinnosti, vyplývající ze smlouvy o dílo, v souvislosti s odstraněním nedostatků zjištěných stavebním úřadem při kolaudačním řízení, ve lhůtě stanovené stavebním úřadem a nebyla-li lhůta stanovena, tak nejpozději do 30 dnů ode dne závěrečné kontrolní prohlídky provedené stavebním úřadem. Přitom platí podpůrně ustanovení o reklamaci záručních vad nebo o vícepracích.

Článek 10 : Předčasné užívání

(1) Časově omezené povolení k předčasnému užívání stavby před jejím úplným dokončením může na žádost objednatele vydat stavební úřad.

(2) Objednatel k žádosti na stavební úřad přikládá dohodu o předčasném užívání stavby se zhotovitelem obsahující souhlas zhotovitele a sjednané podmínky předčasného užívání stavby, jako :

- a) popis předmětu předčasného užívání, jeho stav v době počátku předčasného užívání a podmínky předčasného užívání,
- b) závazek(y) objednatele k zajištění bezpečnosti osob a ochrany majetku při předčasném užívání,
- c) závazek(y) objednatele k provedení takových opatření, která zabrání vlivu předčasného užívání na řádné dokončení zbývajících částí díla.

(3) Objednatel nesmí předčasně užívat stavbu nebo její část bez příslušného povolení stavebního úřadu.

(4) Zhotovitel není odpovědný za vady vzniklé opotřebením nebo poškozením díla při předčasném užívání díla nebo jeho části, které by bez předčasného užívání nevznikly.

(5) Objednatel ani třetí osoby, jednající na základě smluvního vztahu s objednatelem nebo na pokyn objednatele, nesmí bez dohody se zhotovitelem cokoliv z díla demontovat nebo odvážet, případně dělat na něm jakékoliv úpravy. Nedodržení tohoto postupu objednatelem se považuje za neoprávněné užívání.

ČÁST XVI. ODPOVĚDNOST ZA VADY DÍLA

Článek 1 : Odpovědnost za vady díla

(1) Zhotovitel odpovídá za vady, jež má dílo v době jeho předání a převzetí a dále odpovídá za vady díla zjištěné po celou dobu záruční lhůty (záruka za jakost).

(2) Zhotovitel neodpovídá za vady díla, které byly způsobeny objednatelem, třetí osobou nebo vyšší mocí, případně běžným opotřebením.

(3) Zhotovitel neodpovídá za vady díla, jestliže tyto vady byly způsobeny použitím věcí předaných mu ke zpracování objednatelem v případě, že zhotovitel ani při vynaložení odborné péče nevhodnost těchto věcí nemohl zjistit nebo na ně upozornil a objednatel na jejich použití trval.

(4) Zhotovitel rovněž neodpovídá za vady způsobené dodržáním nevhodných pokynů daných mu objednatelem, jestliže zhotovitel na nevhodnost těchto pokynů písemně upozornil a objednatel na jejich dodržení trval nebo jestli zhotovitel tuto nevhodnost ani při vynaložení odborné péče nemohl zjistit.

(5) Objednatel není oprávněn po dobu záruky do předaného díla či jeho části zasahovat, kromě běžné údržby a případů havárie. Pokud k zásahu dojde, nemůže se objednatel odvolávat na záruku za jakost takového díla či dotčené části.

Článek 2 : Délka záruční lhůty

(1) Záruční lhůta stavební části díla se sjednává v délce 61 měsíců, není-li ve smlouvě o dílo uvedeno jinak.

(2) Záruční lhůta na dodávky strojů a technologického zařízení, na něž výrobce těchto zařízení vystavuje samostatný záruční list, se sjednává v délce lhůty poskytnuté výrobcem, nejméně však v délce 24 měsíců.

(3) Záruční lhůta neběží po dobu, po kterou objednatel nemohl předmět díla užívat pro vady díla, za které zhotovitel odpovídá.

Článek 3 : Způsob uplatnění reklamace

(1) Objednatel je povinen vady stavebních prací písemně reklamovat u zhotovitele bez zbytečného odkladu po jejich zjištění.

(2) V reklamaci musí být vady popsány nebo musí být uvedeno, jak se projevují. Dále v reklamaci objednatel uvede, jakým způsobem požaduje sjednat nápravu.

(3) Objednatel je oprávněn požadovat buď odstranění vady opravou, je-li vada opravitelná, pokud není, tak odstranění vady dodáním náhradního plnění (u vad materiálů, zařizovacích předmětů, svítidel apod.) a nebo přiměřenou slevu z ceny díla, případně další nároky ze zákona.

(4) Reklamací lze uplatnit nejpozději do posledního dne záruční lhůty, přičemž i reklamacie odeslaná objednatelem v poslední den záruční lhůty se považuje za včas uplatněnou.

Článek 4 : Nástup na odstranění reklamovaných vad

- (1) Vždy však zhotovitel musí písemně sdělit, v jakém termínu nastoupí k odstranění vad(y). Toto sdělení musí zhotovitel odeslat nejpozději do 15 dnů ode dne obdržení reklamacie, a to bez ohledu na to zda zhotovitel reklamaci uznává či neuznává. Nestanoví-li zhotovitel uvedený termín, platí lhůta 15 dnů ode dne obdržení reklamacie.
- (2) Zhotovitel musí zahájit odstraňování vady bez zbytečného odkladu nejpozději však do 15 dnů od obdržení reklamacie, pokud se smluvní strany s ohledem na její povahu nedohodnou jinak.
- (3) Jestliže objednatel v reklamaci výslovně uvede, že se jedná o havárii, je zhotovitel povinen nastoupit a zahájit odstraňování vady (havárie) nejpozději do 48 hodin po obdržení reklamacie.
- (4) Objednatel je povinen umožnit pracovníkům zhotovitele přístup do prostor nezbytných pro odstranění vady a vytvořit podmínky pro její odstranění. Pokud tak neučiní, není zhotovitel v prodlení s termínem nastoupení na odstranění vady ani s termínem pro odstranění vady.
- (5) Náklady na odstranění reklamované vady nese zhotovitel i ve sporných případech až do pravomocného rozhodnutí soudu.
- (6) Nenastoupí-li zhotovitel k odstranění reklamované vady do 15 dnů po obdržení reklamacie nebo v dohodnutém termínu, je objednatel oprávněn pověřit odstraněním vady jinou odbornou právnickou nebo fyzickou osobu. Veškeré takto vzniklé náklady uhradí objednateli zhotovitel.

Článek 5 : Lhůty pro odstranění reklamovaných vad

- (1) Lhůtu pro odstranění reklamovaných vad sjednají obě smluvní strany podle povahy a rozsahu reklamované vady. Nedojde-li mezi oběma stranami k dohodě o termínu odstranění reklamované vady platí, že reklamovaná vada musí být odstraněna nejpozději do 30 dnů ode dne uplatnění reklamacie objednatelem.
- (2) Lhůtu pro odstranění reklamovaných vad označených objednatelem jako havárie sjednají obě smluvní strany podle povahy a rozsahu reklamované vady.

Článek 6 : Dokumentace odstranění reklamované vady

O odstranění reklamované vady sepíše smluvní strany protokol, ve kterém objednatel potvrdí odstranění vady nebo uvede důvody, pro které odmítá opravu převzít.

ČÁST XVII. VYŠŠÍ MOC

Článek 1 : Definice vyšší moci

- (1) Vyšší moc je definována jako výjimečná událost nebo okolnost, která se vymyká kontrole smluvní strany, před níž se tato strana nemohla přiměřeně chránit před uzavřením smlouvy o dílo, které se strana nemůže účelně vyhnout nebo ji překonat a kterou nelze přičíst druhé straně.
- (2) Vyšší moc může zahrnovat, avšak neomezuje se pouze na ně, následující události nebo okolnosti, zejména :
- a) válka, konflikty (ať byla válka vyhlášena nebo ne), invaze, akty nepřátelství ze zahraničí,
 - b) rebelie, terorismus, revoluce, povstání, vojenský převrat nebo uchopení moci, nebo občanská válka,
 - c) výtržnost, vzpoura, nepokoje, stávková akce nebo výluka vyvolaná jinými osobami než je personál zhotovitele a jiní zaměstnanci zhotovitele a podzhotovitelů,
 - d) válečná munice, výbušniny, ionizující záření nebo kontaminace radioaktivitou, pokud nebyla způsobena tím, že tuto munici, výbušniny, ionizující záření nebo radioaktivitu použil zhotovitel,
 - e) přírodní katastrofy jako je zemětřesení, vichřice, blesk, tajfun nebo vulkanická aktivita,
 - f) nově přijatá opatření státních orgánů, způsobující nemožnost plnění smlouvy o dílo.

Článek 2 : Práva a povinnosti vyplývající z důsledku vyšší moci

- (1) Pokud se provedení předmětu díla nebo jeho částí za sjednaných podmínek stane nemožným z důsledků vzniku vyšší moci, strana, která se důvodů vyšší moci dovolává, vyzve druhou stranu o změnu smlouvy nebo má, za podmínek níže uvedených, právo od smlouvy odstoupit.
- (2) Pokud nedojde k dohodě o změně smlouvy, má strana, která se důvodně odvolala na vyšší moc, právo odstoupit od smlouvy. Účinnost odstoupení nastává v tomto případě dnem doručení oznámení o odstoupení druhé smluvní straně.
- (3) Zhotovitel se nemůže odvolávat na vyšší moc, pokud její účinky nastaly v době, ve které je zhotovitel v prodlení.
- (4) Důsledky z vyšší moci může každá strana uplatnit nejpozději do 30 dnů po zjištění vzniku vyšší moci.

ČÁST XVIII. ZMĚNA SMLOUVY

Článek 1 : Obecná ustanovení pro změnu smlouvy

- (1) Změnu může navrhnout každá ze stran kdykoliv před termínem předání a převzetí díla.
- (2) Každá změna smlouvy musí mít písemnou formu a musí být podepsána osobami oprávněnými za objednatele a zhotovitele jednat a podepisovat.
- (3) Změna smlouvy se sjednává jako dodatek ke smlouvě s označením pořadovým číslem příslušného dodatku smlouvy.
- (4) Předloží-li některá ze smluvních stran návrh na změnu smlouvy formou písemného dodatku, je druhá smluvní strana povinna se k návrhu vyjádřit nejpozději do 10 dnů ode dne následujícího po doručení návrhu příslušného dodatku.
- (5) Zápisy ve stavebním deníku se nepovažují za změnu smlouvy, ale mohou být podkladem pro vypracování dodatků ke smlouvě.

Článek 2 : Postup v případě změny v množství nebo kvalitě

- (1) Zhotovitel je povinen ke každé změně v množství nebo kvalitě zapsané a oběma stranami potvrzené ve stavebním deníku vypracovat změnový list. Zhotovitel je povinen vystavovat změnové listy průběžně a předkládat je objednateli nejpozději do 7 dnů po potvrzení změny ve stavebním deníku oběma stranami, pokud nebude zápisem do stavebního deníku dohodnuto jinak. Pokud zhotovitel předloží změnový list později, je objednatel oprávněn nezahrnout jeho vliv na cenu díla do dodatku smlouvy o dílo.
- (2) Zhotovitel zpracuje na základě odsouhlaseného změnového listu písemný seznam prací formou soupisu prací, dodávek a služeb včetně jejich ocenění podle ustanovení uvedených v části VII. Změna ceny.
- (3) Zhotovitel je povinen předložit změnový list s oceněným seznam prací a vyzve objednatele k jeho odsouhlasení.
- (4) Objednatel se k těmto zápisům vyjádří nejpozději do 7 dnů od vyzvání zhotovitelem.
- (5) Změny v množství nebo kvalitě mohou být důvodem ke změně termínu dokončení díla, který bude upraven přiměřeně rozsahu změny formou dodatku smlouvy.
- (6) Na základě odsouhlasených změnových listů v rámci jednoho měsíce provádění díla, připraví zhotovitel návrh dodatku smlouvy zahrnující všechny změny uplynulého měsíce.
- (7) Návrh dodatku předkládá zhotovitel k odsouhlasení objednateli včetně všech změnových listů, které jsou v dodatku smlouvy zahrnuty.

Článek 3 : Postup v případě změny hmot nebo výrobků

- (1) Jestliže v době potřebné pro plynulý průběh výstavby nemůže zhotovitel některé výrobky nebo hmoty dohodnuté ve smlouvě o dílo prokazatelně obstarat ani při vynaložení veškerého úsilí, které lze na něm požadovat, učiní o tom zápis do stavebního deníku.
- (2) Zhotovitel je povinen doložit, že použitím náhradních hmot a výrobků nedojde ke snížení jakosti dodávaných prací.
- (3) Objednatel je v tomto případě povinen odsouhlasit následné použití náhradních hmot nebo výrobků a úpravu ceny.

Článek 4 : Změnové listy

- (1) Zhotovitel je povinen vést pro účely řádné, průběžné a přesné evidence změn samostatné změnové listy.
- (2) Do změnových listů zapisuje zhotovitel zejména všechny změny nebo úpravy díla, které se odchyľují od projektové dokumentace a veškeré změny v množství nebo kvalitě, které v průběhu realizace díla vzniknou.
- (3) Zhotovitel je povinen vypracovat a do změnových listů uvést stručný, ale přesný technický popis víceprací nebo změn díla a podrobný a přesný výkaz výměr a návrh na zvýšení či snížení ceny.
- (4) Změnové listy s uvedením změn nebo úprav díla, které se odchyľují od projektové dokumentace jsou podkladem pro zpracování dodatku ke smlouvě či ke změně smlouvy.

ČÁST XIX. PŘEVOD PRÁV A POVINNOSTÍ ZE SMLOUVY

- (1) Zhotovitel je oprávněn převést svá práva a povinnosti z této smlouvy vyplývající na jinou osobu pouze s písemným souhlasem objednatele.
- (2) Objednatel je oprávněn převést svoje práva a povinnosti z této smlouvy vyplývající na jinou osobu pouze s písemným souhlasem zhotovitele.
- (3) Vlastník pohledávky je s pohledávkou oprávněn neomezeně volně disponovat.
- (4) Práva a závazky přecházejí na právního nástupce příslušné smluvní strany. O takové změně je strana, u níž ke změně dochází, povinna písemně informovat druhou smluvní stranu.

ČÁST XX. SMLUVNÍ POKUTY

Článek 1 : Smluvní pokuty za prodlení s úhradou peněžitého plnění

V případě prodlení s úhradou peněžitého plnění je objednatel povinen zaplatit zhotoviteli smluvní pokutu ve výši 0,02% z dlužné částky za každý den prodlení.

Článek 2 : Smluvní pokuty za neplnění termínů plnění díla

- (1) Bude-li zhotovitel v prodlení se splněním termínu dokončení díla sjednaného ve smlouvě, je povinen zaplatit objednateli smluvní pokutu ve výši 0,02 % z ceny díla bez DPH, min. však 500,- Kč za každý i započatý den prodlení.
- (2) Bude-li zhotovitel v prodlení se splněním termínu dokončení stavebních prací sjednaného ve smlouvě, je povinen zaplatit objednateli smluvní pokutu ve výši 0,02 % z ceny díla bez DPH, min. však 500,- Kč za každý i započatý den prodlení.

Článek 3 : Smluvní pokuty za neodstranění vad a nedodělků ze zápisu o předání a převzetí

Pokud zhotovitel neodstraní nedodělky či vady uvedené v zápise o předání a převzetí díla v dohodnutém termínu, zaplatí objednateli smluvní pokutu 500,- Kč za každý nedodělek či vadu, u nichž je v prodlení, a za každý den prodlení.

Článek 4 : Smluvní pokuty za nevyklizení staveniště

Pokud zhotovitel nevyklidí staveniště ve sjednaném termínu, a není-li sjednán, pak ve lhůtě do 15 dnů od termínu předání a převzetí díla, je povinen zaplatit objednateli smluvní pokutu ve výši 500,- Kč za každý i započatý den prodlení.

Článek 5 : Smluvní pokuty za neodstranění reklamovaných vad v záruční lhůtě

- (1) Pokud zhotovitel neodstraní reklamovanou vadu ve sjednaném termínu, je povinen zaplatit objednateli smluvní pokutu 500,- Kč za každou reklamovanou vadu, u níž je v prodlení, a za každý den prodlení.
- (2) Označil-li objednatel oprávněně v reklamaci, že se jedná o vadu, která brání řádnému užívání díla, případně hrozí nebezpečí škody velkého rozsahu - havárie, sjednávají obě smluvní strany smluvní pokuty ve dvojnásobné výši.

Článek 6 : Způsob vyúčtování smluvních pokut

- (1) Smluvní pokutu vyúčtuje oprávněná strana straně povinné písemnou formou.
- (2) Ve vyúčtování musí být uvedeno to ustanovení smlouvy, které k vyúčtování smluvní pokuty opravňuje a způsob výpočtu celkové výše smluvní pokuty.

Článek 7 : Lhůta splatnosti smluvních pokut

Strana povinná je povinna uhradit vyúčtované smluvní pokuty nejpozději do 30 dnů od dne obdržení příslušného vyúčtování.

Článek 8 : Obecná ustanovení

Zaplacením jakékoli smluvní pokuty dle těchto VOP není dotčen nárok oprávněné strany na náhradu škody způsobené mu porušením povinnosti povinné strany, na niž se smluvní pokuta vztahuje a to ve výši přesahující smluvní pokutu.

ČÁST XXI. DŮVĚRNÉ INFORMACE A DUŠEVNÍ VLASTNICTVÍ

Článek 1 : Důvěrné informace

- (1) Veškeré informace a dokumenty týkající se předmětu smlouvy o dílo, s nimiž bude zhotovitel přicházet v průběhu provádění díla do styku, jsou považovány za důvěrné a nesmějí být sdělovány nikomu kromě objednatele a - podle dohody s ním – dalším povolaným osobám, např. podzhotovitelům. Tyto informace nebudou použity k jiným účelům než k provádění díla podle smlouvy o dílo a projektové dokumentace.
- (2) Za důvěrné informace nebudou považovány informace, které:
 - a) jsou veřejně přístupné nebo známé v době jejich užití nebo zpřístupnění, pokud jejich veřejná přístupnost či známost nenastala v důsledku porušení zákonné (tj. uložené právními předpisy) či smluvní povinnosti, nebo
 - b) jsou poskytnuty smluvní straně třetí osobou nijak nezúčastněnou na zhotovení díla, která má právo s takovou informací volně nakládat a poskytnout ji třetím osobám.

Článek 2 : Duševní vlastnictví

Pokud zhotovitel při zhotovování díla použije bez projednání s objednatelem výsledek činnosti chráněný právem průmyslového či jiného duševního vlastnictví a uplatní-li oprávněná osoba z tohoto titulu své nároky vůči objednateli, zhotovitel provede na své náklady vypořádání majetkových důsledků.

ČÁST XXII. Odstoupení od smlouvy

Článek 1 : Základní ustanovení

Nastanou-li u některé ze stran skutečnosti bránící řádnému plnění této smlouvy, je povinna to ihned bez zbytečného odkladu oznámit druhé straně a vyvolat jednání zástupců oprávněných k popisu smlouvy.

Článek 2 : Důvody odstoupení od smlouvy

- (1) Smluvní strany se dohodly, že od smlouvy lze odstoupit zejména v těchto případech:
- a) prodlení objednatele s úhradou dlužné částky delší než 30 dnů,
 - b) nesplnění termínu předání staveniště objednatelem ani v dodatečně přiměřené lhůtě,
 - c) pokud zhotovitel nezahájí práce na díle ani v dodatečně přiměřené lhůtě,
 - d) pokud zhotovitel ani v dodatečně přiměřené lhůtě neodstraní vady vzniklé vadným prováděním nebo nepřestane dílo provádět nevhodným způsobem, ačkoli byl na toto objednatelem upozorněn,
 - e) prodlení zhotovitele s dokončením díla z důvodů ležících na jeho straně delší než 30 dnů,
 - f) neudržování harmonogramu zhotovitelem v aktuálním stavu,
 - g) pokud z aktualizace harmonogramu bude vyplývat prodlení zhotovitele s dokončením díla z důvodů ležících na jeho straně delší než 30 dnů oproti smluvnímu termínu.
- (2) Od smlouvy lze odstoupit i v případě porušení dalších nepodstatných smluvních povinností, jestliže strana, která je v prodlení, nesplní svoji povinnost ani dodatečně lhůtě, která nesmí být kratší než 30 dní.
- (3) Za důvod odstoupení od smlouvy jsou považovány také okolnosti plynoucí z důsledků vyšší moci.

Článek 3 : Způsob odstoupení od smlouvy

- (1) Kterákoliv smluvní strana je oprávněna odstoupit od smlouvy na základě ujednání ze smlouvy vyplývajících. Svoje odstoupení je povinna písemně oznámit druhé straně.
- (2) V oznámení odstoupení od smlouvy musí být uveden důvod, pro který strana od smlouvy odstupuje.
- (3) Odstoupením od smlouvy smlouva zaniká dnem doručení oznámení o tom druhé smluvní straně.

Článek 4 : Důsledky odstoupení od smlouvy

- (1) Odstoupí-li některá ze stran od této smlouvy na základě ujednání z této smlouvy vyplývajících, pak povinnosti obou stran jsou následující :
- a) objednatel ve lhůtě dohodnuté se zhotovitelem převezme zpět staveniště,
 - b) objednatel umožní přístup zhotoviteli na staveniště, aby mohl provést veškeré potřebné náležitosti v souvislosti s ukončením stavby,
 - c) zhotovitel do 7 dnů od data odstoupení od smlouvy provede soupis všech provedených prací oceněný dle způsobu, kterým byla stanovena cena díla,
 - d) zhotovitel oceněný soupis provedených prací předá objednateli k odsouhlasení,
 - e) objednatel se vyjádří k soupisu prací nejpozději do 7 dnů,
 - f) zhotovitel vyzve objednatele k převzetí stavby,
 - g) objednatel je povinen do 3 dnů od obdržení vyzvání zahájit přebírání stavby a sepsat zápis o předání a převzetí podepsaný oprávněnými zástupci obou stran,
 - h) zhotovitel odveze veškerý svůj nezabudovaný nevyúčtovaný materiál a zařízení a vyklidí staveniště nejpozději do 15 dnů po předání a převzetí stavby,
 - i) zhotovitel provede finanční vyčíslení všech provedených prací, všech dosud vyúčtovaných prací, popřípadě poskytnutých záloh a zpracuje konečnou fakturu,
 - j) objednatel uhradí konečnou fakturu ve lhůtě splatnosti podle části VII. Platební podmínky.
- (2) Strana, která důvodně odstoupení od smlouvy zapříčinila je povinna uhradit druhé straně jednorázovou smluvní pokutu ve výši 1% z ceny díla.

Příloha č. 2 ke smlouvě o dílo č. j. KRPL-28055-10/ČJ-2026-1800VZ
počet listů: 7

KŘP Lbk – stavební připravenost MKI – chlazení vybraných prostor objektu Liberec, U Opatrovny rekapitulace				
část díla		cena		
číslo	název	cena bez DPH	DPH 21%	celkem vč. DPH 21%
1	Chlazení I. etapa	1 416 404,50 Kč	297 444,95 Kč	1 713 849,45 Kč
2	Chlazení II. etapa	911 442,00 Kč	191 402,82 Kč	1 102 844,82 Kč
3	ZTI I. etapa	25 862,63 Kč	5 431,15 Kč	31 293,78 Kč
4	ZTI II. etapa	50 988,74 Kč	10 707,63 Kč	61 696,37 Kč
5	Elektro I. etapa	202 092,80 Kč	42 439,49 Kč	244 532,29 Kč
6	Elektro II. etapa	239 760,30 Kč	50 349,66 Kč	290 109,96 Kč
7	Společné VRN stavby	86 500,00 Kč	18 165,00 Kč	104 665,00 Kč
Cena celkem		2 933 050,97 Kč	615 940,70 Kč	3 548 991,67 Kč

KŘP Lbk – stavební připravenost MKI – chlazení vybraných prostor objektu Liberec, U Opatrovny 361/2					
položka		měrná jednotka (MJ)	počet MJ	cena	
číslo	název/popis			cena za MJ	celkem bez DPH
Zařízení č.1 - přímé chlazení serverovny – m.č. 5.04 v 5.NP objektu					
Split systém					
1	Asymetrický split systém pro chlazení technických místností s vysokým SHR - vnitřní podstropní jednotka/ venkovní kondenzační jednotka, chladicí výkon jmenovitý 9,5 kW (rozsah 4,9–11,4 kW), rozsah použití -20 °C až +46 °C, připojení chladiva kap./plyn: 10/16 mm, chladivo R32 / předplněno na 30 m, energetická třída A++ / A+ SEER 6,4, jmenovitý elektrický příkon pro chlazení 2,32 kW, napájení a doporučené jištění 400 V, 50 Hz, jištění 3 x 16 A, rozměr vnitřní podstropní jednotky 1600 x 680 x 230 mm, hmotnost 38 kg, rozměr venkovní kondenzační jednotky 1100 x 460 x 870 mm, hmotnost 114 kg.	kus	2	175556,00	351 112,00
2	Kabelový ovladač, podsvícený displej, skupinové ovládání, české menu, letní čas, možnost nastavení redundantního provozu jednotek 1+1 a rotace jednotek.	kus	1	7586,00	7 586,00
potrubí a izolace					
3	Izolovaná DUAL Cu trubka 3/8"-5/8" (9,52-15,9 mm), síla stěny 0,8/1,0 mm, tl. izolace 9 mm, pro rozvod chladiva R32 a R410A mezi venkovní a vnitřní jednotkou klimatizace	m	40	886,00	35 440,00
Závěsný a instalační materiál					
4	konzolová sestava s akustickou izolací, délka: 640 mm, žárově pozinkovaná, pro hlukově izolované upevnění agregátů jako jsou klimatizační jednotky na stěnu, kompletní sada obsahuje: 2 nosníky 38/40 520 mm dlouhé, 2 instalační konzoly 38/40, 4 tlumičí kotoučky 43 x 11 mm, 6 záślepek 38/40, 4 upínací šrouby s T-hlavou M10/30, 4 podložky 8,5 x 28 mm, 4 U-podložky 8,5 x 28, 4 zasouvací matice M8 pro profil 38/40, 4 šrouby s šestihrannou hlavou M8/55, 4 zajišťovací podložky M10 pro profil 38/40.	kpl	2	4110,00	8 220,00
5	Drobný závěsný, instalační a těsnící materiál	kpl	2	582,00	1 164,00
Montáž a zprovoznění					
6	Montáž zařízení včetně zprovoznění a vakuování systému	kpl	2	19500,00	39 000,00
7	Demontáž stávajícího zařízení typu split pro chlazení m.č. 5.04 včetně odsátí a likvidace chladiva a demontáže stávajícího potrubí	kpl	2	5850,00	11 700,00
Stavební pomoc					
8	provedení prostupu a následné začištění (otvor Ø cca. 80 mm)	kpl	12	1635,00	19 620,00
9	dodávka a montáž lišty pro zakrytí vedení chladiva	bm	40	567,00	22 680,00
Zařízení č.2 - přímé chlazení serverovny – m.č. 7.03 v 7.NP objektu					
Split systém					
10	Asymetrický split systém pro chlazení technických místností s vysokým SHR - vnitřní nástěnná jednotka/ venkovní kondenzační jednotka, chladicí výkon jmenovitý 3,6 kW (rozsah 1,6–4,5 kW), rozsah použití -15 °C až +46 °C, připojení chladiva kap./plyn: 6/12 mm, chladivo R32 / předplněno na 30 m, energetická třída A++, SEER 6,4, jmenovitý elektrický příkon pro chlazení 1,212 kW, napájení a doporučené jištění 230 V, 50 Hz, jištění 16 A, rozměr vnitřní nástěnné jednotky 898 x 249 x 295 mm, hmotnost 13 kg, rozměr venkovní kondenzační jednotky 809 x 300 x 630 mm, hmotnost 46 kg.	kus	2	100967,00	201 934,00
11	Kabelový ovladač, podsvícený displej, skupinové ovládání, české menu, letní čas, možnost nastavení redundantního provozu jednotek 1+1 a rotace jednotek.	kus	1	7586,00	7 586,00
potrubí a izolace					
12	Izolovaná DUAL Cu trubka 1/4"-1/2" (6,35-12,7 mm), síla stěny 0,8/0,8 mm, tl. izolace 9 mm, pro rozvod chladiva R32 a R410A mezi venkovní a vnitřní jednotkou klimatizace	m	30	834,00	25 020,00
Závěsný a instalační materiál					
13	konzolová sestava s akustickou izolací, délka: 560 mm, žárově pozinkovaná, pro hlukově izolované upevnění agregátů jako jsou klimatizační jednotky na stěnu, kompletní sada obsahuje: 2 nosníky 38/40 520 mm dlouhé, 2 instalační konzoly 38/40, 4 tlumičí kotoučky 43 x 11 mm, 6 záślepek 38/40, 4 upínací šrouby s T-hlavou M10/30, 4 podložky 8,5 x 28 mm, 4 U-podložky 8,5 x 28, 4 zasouvací matice M8 pro profil 38/40, 4 šrouby s šestihrannou hlavou M8/55, 4 zajišťovací podložky M10 pro profil 38/40.	kpl	2	4110,00	8 220,00
14	Drobný závěsný, instalační a těsnící materiál	kpl	2	582,00	1 164,00
Montáž a zprovoznění					
15	Montáž zařízení včetně zprovoznění a vakuování systému	kpl	2	13165,00	26 330,00
16	Demontáž stávajícího zařízení typu split pro chlazení m.č. 7.03 včetně odsátí a likvidace chladiva a demontáže stávajícího potrubí	kpl	2	7800,00	15 600,00
Stavební pomoc					
17	provedení prostupu a následné začištění (otvor Ø cca. 80 mm)	kpl	10	1635,00	16 350,00
18	dodávka a montáž lišty pro zakrytí vedení chladiva	bm	30	567,00	17 010,00
Zařízení č.3 - přímé chlazení serverovny – m.č. 7.10 v 7.NP objektu					
Split systém					

19	Asymetrický split systém pro chlazení technických místností s vysokým SHR - vnitřní nástěnná jednotka/ venkovní kondenzační jednotka, chladicí výkon jmenovitý 3,6 kW (rozsah 1,6–4,5 kW), rozsah použití -15 °C až +46 °C, připojení chladiva kap./plyn: 6/12 mm, chladivo R32 / předplněno na 30 m, energetická třída A++, SEER 6,4, jmenovitý elektrický příkon pro chlazení 1,212 kW, napájení a doporučené jištění 230 V, 50 Hz, jištění 16 A, rozměr vnitřní nástěnné jednotky 898 x 249 x 295 mm, hmotnost 13 kg, rozměr venkovní kondenzační jednotky 809 x 300 x 630 mm, hmotnost 45 kg.	kus	2	100967,00	201 934,00
20	Kabelový dálkový ovladač, podsvícený displej, skupinové ovládání, české menu, letní čas, možnost nastavení redundantního provozu jednotek 1+1 a rotace jednotek.	kus	1	7586,00	7 586,00
potrubí a izolace					
21	Izolovaná DUAL Cu trubka 1/4"-1/2" (6,35-12,7 mm), síla stěny 0,8/0,8 mm, tl. izolace 9 mm, pro rozvod chladiva R32 a R410A mezi venkovní a vnitřní jednotkou klimatizace	m	34	834,00	28 356,00
Závěsný a instalační materiál					
22	konzolová sestava s akustickou izolací, délka: 560 mm, žárově pozinkovaná, pro hlukově izolované upevnění agregátů jako jsou klimatizační jednotky na stěnu, kompletní sada obsahuje: 2 nosníky 38/40 520 mm dlouhé, 2 instalační konzoly 38/40, 4 tlumící kotoučky 43 x 11 mm, 6 zásepek 38/40, 4 upínací šrouby s T-hlavou M10/30, 4 podložky 8,5 x 28 mm, 4 U-podložky 8,5 x 28, 4 zasouvací matice M8 pro profil 38/40, 4 šrouby s šestihrannou hlavou M8/55, 4 zajišťovací podložky M10 pro profil 38/40.	kpl	2	4110,00	8 220,00
23	Drobný závěsný, instalační a těsnící materiál	kpl	2	582,00	1 164,00
Montáž a zprovoznění					
24	Montáž zařízení včetně zprovoznění a vakuování systému	kpl	2	12675,00	25 350,00
Stavební přípomoc					
25	provedení prostupu a následné začištění (otvor Ø cca. 80 mm)	kpl	14	1635,00	22 890,00
26	dodávka a montáž lišty pro zakrytí vedení chladiva	bm	34	567,00	19 278,00
27	demontáž a likvidace stávajícího nefukčního zařízení ÚT v m.č. 10.06 (expanzní nádrž)	kpl	1	12314,00	12 314,00
28	demontáž a likvidace stávajících nefunkčních stoupačích potrubí ÚT v m.č. 7.25, 8.23 a 9.25	kpl	1	4388,00	4 388,00
Zařízení č.4 - přímé chlazení technologické místnosti – m.č. 0.22 v 1.PP objektu					
Split systém					
29	Rezidenční split systém - vnitřní nástěnná jednotka/ venkovní kondenzační jednotka, chladicí výkon jmenovitý 2,0 kW (rozsah 0,9–2,8 kW), rozsah použití -10 °C až +46 °C, připojení chladiva kap./plyn: 6/10 mm, chladivo R32, A+++ / A+ SEER 8,6, napájení a doporučené jištění 230 V, 50 Hz, jištění 10 A, rozměr vnitřní nástěnné jednotky 760 x 199 x 250 mm, rozměr venkovní kondenzační jednotky 800 x 285 x 550 mm, hmotnost 27,5 kg. Součástí dodávky je IR ovladač a WiFi adaptér pro vzdálenou správu.	kus	1	33126,00	33 126,00
potrubí a izolace					
30	Izolovaná DUAL Cu trubka 1/4"-3/8" (6,35-9,52 mm), síla stěny 0,8/0,8 mm, tl. izolace 9 mm, pro rozvod chladiva R32 a R410A mezi venkovní a vnitřní jednotkou klimatizace	m	5	794,00	3 970,00
Závěsný a instalační materiál					
31	konzolová sestava s akustickou izolací, délka: 560 mm, žárově pozinkovaná, pro hlukově izolované upevnění agregátů jako jsou klimatizační jednotky na stěnu, kompletní sada obsahuje: 2 nosníky 38/40 520 mm dlouhé, 2 instalační konzoly 38/40, 4 tlumící kotoučky 43 x 11 mm, 6 zásepek 38/40, 4 upínací šrouby s T-hlavou M10/30, 4 podložky 8,5 x 28 mm, 4 U-podložky 8,5 x 28, 4 zasouvací matice M8 pro profil 38/40, 4 šrouby s šestihrannou hlavou M8/55, 4 zajišťovací podložky M10 pro profil 38/40.	kpl	1	4110,00	4 110,00
32	Drobný závěsný, instalační a těsnící materiál	kpl	1	582,00	582,00
Montáž a zprovoznění					
33	Montáž zařízení včetně zprovoznění a vakuování systému	kpl	1	10725,00	10 725,00
Stavební přípomoc					
34	provedení prostupu a následné začištění (otvor Ø cca. 80 mm)	kpl	1	1635,00	1 635,00
35	dodávka a montáž lišty pro zakrytí vedení chladiva	bm	3	567,00	1 701,00
Zařízení č.5 - přímé chlazení kanceláře – m.č. 3.13 v 3.NP objektu					
Split systém					
36	Split systém - vnitřní nástěnná jednotka/ venkovní kondenzační jednotka, chladicí výkon jmenovitý 3,6 kW (rozsah 1,6–4,5 kW), rozsah použití -15 °C až +46 °C, připojení chladiva kap./plyn: 6/12 mm, chladivo R32 / předplněno na 30 m, energetická třída A++ / A+, SEER 6,5, jmenovitý elektrický příkon pro chlazení 0,87 kW, napájení a doporučené jištění 230 V, 50 Hz, jištění 16 A, rozměr vnitřní nástěnné jednotky 898 x 249 x 295 mm, hmotnost 13 kg, rozměr venkovní kondenzační jednotky 809 x 300 x 630 mm, hmotnost 46 kg. Součástí dodávky je IR ovladač.	kus	1	100780,00	100 780,00
potrubí a izolace					
37	Izolovaná DUAL Cu trubka 1/4"-1/2" (6,35-12,7 mm), síla stěny 0,8/0,8 mm, tl. izolace 9 mm, pro rozvod chladiva R32 a R410A mezi venkovní a vnitřní jednotkou klimatizace	m	39	834,00	32 526,00
Závěsný a instalační materiál					

38	konzolová sestava s akustickou izolací, délka: 560 mm, zároveň pozinkovaná, pro hlukově izolované upevnění agregátů jako jsou klimatizační jednotky na stěnu, kompletní sada obsahuje: 2 nosníky 38/40 520 mm dlouhé, 2 instalační konzoly 38/40, 4 tlumící kotoučky 43 x 11 mm, 6 záślepek 38/40, 4 upínací šrouby s T-hlavou M10/30, 4 podložky 8,5 x 28 mm, 4 U-podložky 8,5 x 28, 4 zasouvací matice M8 pro profil 38/40, 4 šrouby s šestihrannou hlavou M8/55, 4 zajišťovací podložky M10 pro profil 38/40.	kpl	1	4110,00	4 110,00
39	Drobný závěsný, instalační a těsnící materiál	kpl	1	582,00	582,00
40	Chladivo R32	kg	0,15	890,00	133,50
Montáž a zprovoznění					
41	Montáž zařízení včetně zprovoznění a vakuování systému	kpl	1	12675,00	12 675,00
42	Demontáž stávající vnitřní nástěnné jednotky pro chlazení m.č. 3.13 a demontáže stávajícího potrubí, úprava VRV systému pro chlazení zbylých prostor v 3.NP	kpl	1	5363,00	5 363,00
Stavební přípomoc					
43	provedení prostupu a následné začištění (otvor Ø cca. 80 mm)	kpl	8	1635,00	13 080,00
44	dodávka a montáž lišty pro zakrytí vedení chladiva	bm	39	567,00	22 113,00
45	dodávka a montáž uzamykatelné ochranné mříže pro venkovní jednotku (společné pro jednotku z m.č. 0.22)	kpl	1	21977,00	21 977,00
CELKEM CHLAZENÍ I. ETAPA bez DPH					1 416 404,50

KŘP Lbk – stavební připravenost MKI – chlazení vybraných prostor objektu Liberec, U Opatrovny 361/2					
položka		měrná jednotka (MJ)	počet MJ	cena	
číslo	název/popis			cena za MJ	celkem bez DPH
	Zařízení č.1 - přímé chlazení kanceláří – m.č. 3.01a, 3.01, 3.02, 3.03, 3.05 a 3.06 v 3.NP objektu				
	VRF systém				
1	Venkovní jednotka VRF systému ve vežovém provedení; jmenovitý chladicí výkon 28 kW; rozsah použití -5 °C až +52 °C; připojení chladiva kap./plyn: 10/22 mm; chladivo R410A; jmenovitý elektrický příkon pro chlazení 9,62 kW; EER = 2,91; SEER = 6,9; napájení a doporučené jistiění 400 V/50 Hz, jistiění 3 x 32 A; rozměr 920 x 740 x 1858 mm; hmotnost 213 kg.	kus	1	321992,00	321 992,00
2	On/Off adaptér 3 žilový (pro blokování provozního režimu vytápění, k venkovní jednotce)	kus	1	1182,00	1 182,00
3	Vnitřní nástěnná jednotka VRF systému se čtyřstupňovým motorem ventilátoru; jmenovitý chladicí výkon 4,5 kW; připojení chladiva kap./plyn: 6/12 mm; chladivo R410A; jmenovitý elektrický příkon pro chlazení 0,04 kW; napájení 230 V/50 Hz; rozměr 898 x 237 x 299 mm; hmotnost 13 kg.	kus	2	37149,00	74 298,00
4	Vnitřní nástěnná jednotka VRF systému se čtyřstupňovým motorem ventilátoru; jmenovitý chladicí výkon 5,6 kW; připojení chladiva kap./plyn: 6/12 mm; chladivo R410A; jmenovitý elektrický příkon pro chlazení 0,05 kW; napájení 230 V/50 Hz; rozměr 898 x 237 x 299 mm; hmotnost 13 kg.	kus	2	38834,00	77 668,00
5	IR ovladač pro nástěnné jednotky	kus	4	3645,00	14 580,00
6	Vnitřní podstropní jednotka VRF systému se čtyřstupňovým motorem ventilátoru; jmenovitý chladicí výkon 4,5 kW; připojení chladiva kap./plyn: 6/12 mm; chladivo R410A; jmenovitý elektrický příkon pro chlazení 0,04 kW; napájení 230 V/50 Hz; rozměr 960 x 680 x 230 mm; hmotnost 24 kg.	kus	1	59233,00	59 233,00
7	Vnitřní podstropní jednotka VRF systému se čtyřstupňovým motorem ventilátoru; jmenovitý chladicí výkon 7,1 kW; připojení chladiva kap./plyn: 10/16 mm; chladivo R410A; jmenovitý elektrický příkon pro chlazení 0,05 kW; napájení 230 V/50 Hz; rozměr 1280 x 680 x 230 mm; hmotnost 32 kg.	kus	1	65689,00	65 689,00
8	IR ovladač pro podstropní jednotky	kus	2	5418,00	10 836,00
	potrubí a izolace				
9	Izolovaná Cu trubka 1/4" (6 mm), síla stěny 0,8 mm, tl. izolace 9 mm, pro rozvod chladiva R410A, včetně tvarovek a fitinek dle dispozice!!!	bm	16	526,00	8 416,00
10	Izolovaná Cu trubka 3/8" (10 mm), síla stěny 0,8 mm, tl. izolace 9 mm, pro rozvod chladiva R410A, včetně tvarovek a fitinek dle dispozice!!!	bm	54	555,00	29 970,00
11	Izolovaná Cu trubka 1/2" (12 mm), síla stěny 0,8 mm, tl. izolace 9 mm, pro rozvod chladiva R410A, včetně tvarovek a fitinek dle dispozice!!!	bm	16	587,00	9 392,00
12	Izolovaná Cu trubka 5/8" (16 mm), síla stěny 1 mm, tl. izolace 9 mm, pro rozvod chladiva R410A, včetně tvarovek a fitinek dle dispozice!!!	bm	19	638,00	12 122,00
13	Izolovaná Cu trubka 3/4" (18 mm), síla stěny 1 mm, tl. izolace 9 mm, pro rozvod chladiva R410A, včetně tvarovek a fitinek dle dispozice!!!	bm	0,5	704,00	352,00
14	Izolovaná Cu trubka 7/8" (22 mm), síla stěny 1 mm, tl. izolace 9 mm, pro rozvod chladiva R410A, včetně tvarovek a fitinek dle dispozice!!!	bm	35	955,00	33 425,00
	doplňované chladivo				
15	Chladivo R410A	kg	7	2227,00	15 589,00
	závěsný a instalační materiál				
16	Nosná konstrukce pod venkovní kondenzační jednotku pro instalaci na plochu střechy - sestava obsahuje: 1 ks MPR-instalační nosník 41/41/2,5, délka: 6000 mm, žárově zinkovaný; 6 ks MPR-spojka k profilu 41/41, 41/42, žárový zinek; 4 ks MPC/MPR-konzolový úhelník 90°, 100 x 100 x 4 mm, k profilu 38/24-40/120, 41/21-41/124, žárově pozinkovaný; 1 ks MPR-instalační nosník 41/41/2,0, délka: 2000 mm, žárově zinkovaný; 10 ks vnější krytka, k profilu MPR 41/41, 41/82, oranžová; 40 ks MPR-závitová deska M10, k profilu 41/21/2,0, 41/41/2,0, 41/42/2,0, 41/82/2,0, 41/41/2,5, 41/62/2,5, 41/124/2,5, žárově zinkovaná; 40 ks podložka, DIN 125, M10, žárově pozinkovaná; 40 ks šroub se šestihlannou hlavou M10 x 30 mm, žárově pozinkovaný; 4 ks montážní sokl pro ploché střechy, 305 x 305 mm, včetně lepené antivibrační podložky; 4 ks tlumicí prvek s válcovým tvarem 50 x 30 mm, oboustranný větší závit M10 x 28 mm, pozinkovaný.	kpl	1	12413,00	12 413,00
17	Drobný závěsný, instalační a těsnicí materiál	kpl	1	7760,00	7 760,00
	Montáž a zprovoznění				
18	Montáž zařízení včetně zprovoznění a vakuování systému	kpl	1	47775,00	47 775,00
19	Pronájem jeřábu pro dopravu venkovní jednotky na střechu objektu	kpl	1	16575,00	16 575,00
20	Demontáž stávajícího zařízení VRF (vnitřní nástěnné jednotky v m.č. 3.01a, 3.01, 3.02, 3.03, 3.04, 3.06 a případně 3.13, venkovní kondenzační jednotka na střeše objektu) a demontáž stávajícího chladivového potrubí.	kpl	1	14625,00	14 625,00
	Stavební připomoc				
21	provedení prostupu a následné začištění (otvor Ø cca. 80 mm)	kpl	16	1635,00	26 160,00
22	dodávka a montáž lišty pro zakrytí vedení chladiva, potrubí odvodu kondenzátu a elektroinstalace.	bm	70	567,00	39 690,00
23	demontáž a likvidace stávajících nefunkčních stoupacích potrubí ÚT v m.č. 3.24, 4.24, 5.24, 6.22, popř. 7.25, 8.23 a 9.25	kpl	1	11700,00	11 700,00
	CELKEM CHLAZENÍ II. ETAPA bez DPH				911 442,00

KŘP Lbk – stavební připravenost MKI – chlazení vybraných prostor objektu Liberec, U Opatrovny 361/2

P.č.	Číslo položky	Název položky	MJ	množství	cena / MJ	Celkem	Dodávka	Dodávka celk.	Montáž	Montáž celk.
Díl:	96	Bourání konstrukcí				640,00		0,00		640,00
1	969021111R00	Vybourání kanalizačního potrubí DN do 100 mm	m	1,00000	640,00	640,00		0,00	640,00	640,00
Díl:	97	Prorážení otvorů				3 571,81		0,00		3 571,81
2	971033261R00	Vybourání otv. zeď cihel. 0,0225 m2, tl. 60cm, MVC	kus	3,00000	804,00	2 412,00		0,00	804,00	2 412,00
3	971033331R00	Vybourání otv. zeď cihel. pl.0,09 m2, tl.15cm, MVC	kus	1,00000	847,00	847,00		0,00	847,00	847,00
4	979011211R00	Svislá doprava suti a vybour. hmot za 2.NP nošením	t	0,07300	1 580,00	115,34		0,00	1 580,00	115,34
5	979011219R00	Přípl.k svislé dopr.suti za každé další NP nošením	t	0,07300	613,00	44,75		0,00	613,00	44,75
6	979081111R00	Odvoz suti a vybour. hmot na skládku do 1 km	t	0,07300	443,00	32,34		0,00	443,00	32,34
7	979082111R00	Vnitrostaveništní doprava suti do 10 m	t	0,07300	1 649,00	120,38		0,00	1 649,00	120,38
Díl:	721	Vnitřní kanalizace				13 978,01		5 437,20		8 540,81
8	721171803R00	Demontáž potrubí z PVC do D 75 mm	m	5,00000	16,70	83,50		0,00	16,70	83,50
9	721170972R00	Provedení opravy vnitřní kanalizace, potrubí plastové, krácení trub, D 63 mm	kus	1,00000	508,00	508,00		0,00	508,00	508,00
10	721170962R00	Provedení opravy vnitřní kanalizace, potrubí plastové, propojení dosavadního potrubí, D 63 mm	kus	6,00000	588,00	3 528,00	21,00	126,00	567,00	3 402,00
11	721176101R00	Potrubí HT přípojovací, D 32 x 1,8 mm	m	4,00000	551,00	2 204,00	305,00	1 220,00	246,00	984,00
12	721176102R00	Potrubí HT přípojovací, D 40 x 1,8 mm	m	14,00000	536,00	7 504,00	290,00	4 060,00	246,00	3 444,00
13	28615450.AR	Přesuvka HTU D 40 mm PP	kus	2,00000	15,60	31,20	15,60	31,20	0,00	0,00
14	998721103R00	Přesun hmot pro vnitřní kanalizaci, výšky do 24 m	t	0,08200	1 455,00	119,31		0,00	1 455,00	119,31
Díl:	722	Vnitřní vodovod				352,80		84,00		268,80
15	722190901R00	Uzavření/otevření vodovodního potrubí při opravě	kus	2,00000	98,00	196,00		0,00	98,00	196,00
16	722130901R00	Začátkování vývodu	kus	4,00000	39,00	156,00	21,00	84,00	18,00	72,00
17	998722103R00	Přesun hmot pro vnitřní vodovod, výšky do 24 m	t	0,00040	2 000,00	0,80		0,00	2 000,00	0,80
Díl:	724	Strojní vybavení				3 980,00		2 795,00		1 185,00
18	724153112RT2	Montáž čerpadla kondenzátu, vč. dodávky čerpadla WIPCOOL	ks	1,00000	3 980,00	3 980,00	2 795,00	2 795,00	1 185,00	1 185,00
Díl:	725	Zařizovací předměty				3 340,02		0,00		3 340,02
19	725210821R00	Demontáž umyvadel bez výtokových armatur	soubor	2,00000	188,00	376,00		0,00	188,00	376,00
20	725820801R00	Demontáž baterie nástěnné do G 3/4"	soubor	2,00000	113,00	226,00		0,00	113,00	226,00
21	725991812R00	Demontáž konzol zdvojených	kus	2,00000	77,00	154,00		0,00	77,00	154,00
22	725850145R00	Sifon kondenzační HL 136N, DN 40 mm, vodorovný odtok	kus	6,00000	215,00	1 290,00		0,00	215,00	1 290,00
23	725850140R00	Montáž zápachové uzávěrky pro odvod kondenzátu	kus	6,00000	215,00	1 290,00		0,00	215,00	1 290,00
24	998725103R00	Přesun hmot pro zařizovací předměty, výšky do 24 m	t	0,00138	2 910,00	4,02		0,00	2 910,00	4,02
Celkem bez DPH						25 862,63				

KŘP Lbk – stavební připravenost MKI – chlazení vybraných prostor objektu Liberec, U Opatovny 361/2

P.č.	Číslo položky	Název položky	MJ	množství	cena / MJ	Celkem	Dodávka	Dodávka celk.	Montáž	Montáž celk.	hmotnost / MJ	hmotnost celk.(t)	dem. hmotnost / MJ	dem. hmotnost celk.(t)	
Díl:	97	Prorážení otvorů				6 891,70		0,00		6 891,70		0,00272		0,2	
	1	Vybourání otv. zeď cihel. pl.0,09 m2, tl.15cm, MVC	kus	8,00000	847,00	6 776,00		0,00	847,00	6 776,00	0,00034	0,00272	0,025	0,2	
	2	Svislá doprava suti a vybour. hmot za 2.NP nošením	t	0,02700	1 580,00	42,66		0,00	1 580,00	42,66	0	0	0	0	
	3	Příplk svislé dopr.suti za každé další NP nošením	t	0,02700	613,00	16,55		0,00	613,00	16,55	0	0	0	0	
	4	Odvoz suti a vybour. hmot na skládku do 1 km	t	0,02700	443,00	11,96		0,00	443,00	11,96	0	0	0	0	
	5	Vnitrostaveništní doprava suti do 10 m	t	0,02700	1 649,00	44,52		0,00	1 649,00	44,52	0	0	0	0	
Díl:	721	Vnitřní kanalizace				16 048,32		0,00		7 712,32		0,0009		0,084	
	6	Demontáž potrubí z PVC do D 75 mm	m	40,00000	16,70	668,00		0,00	16,70	668,00	0	0	0,0021	0,084	
	7	Provedení opravy vnitřní kanalizace, potrubí plastové, vsazení odbočky, D 40 mm	kus	1,00000	934,00	934,00	421,00	0,00	513,00	513,00	0,00012	0,00012	0	0	
	8	Potrubí HT připojovací, D 32 x 1,8 mm	m	25,00000	551,00	13 775,00	305,00	0,00	246,00	6 150,00	0,00034	0,00085	0	0	
	9	Potrubí HT připojovací, D 40 x 1,8 mm	m	1,00000	536,00	536,00	290,00	0,00	246,00	246,00	0,00038	0,00038	0	0	
	10	Přesun hmot pro vnitřní kanalizaci, výšky do 24 m	t	0,09300	1 455,00	135,32		0,00	1 455,00	135,32	0	0	0	0	
Díl:	724	Strojní vybavení				23 454,00		0,00		8 040,00		0,02676		0	
	11	Montáž čerpadla kondenzátu, vč. dodávky čerpadla WIPCOOL	kus	6,00000	3 909,00	23 454,00	2 569,00	0,00	1 340,00	8 040,00	0,00446	0,02676	0	0	
Díl:	725	zařizovací předměty				1 597,73		751,00		846,73		0,00025		0	
	12	Sifon kondenzační HL 136N, DN 40 mm, vodorovný odtok	kus	1,00000	966,00	966,00	751,00	751,00	215,00	215,00	0,00023	0,00023	0	0	
	13	Montáž zápachové uzávěrky pro odvod kondenzátu	kus	1,00000	215,00	215,00		0,00	215,00	215,00	0	0	0	0	
	14	Odmontování sifonu umyvadla	kus	1,00000	130,00	130,00		0,00	130,00	130,00	0	0	0	0	
	15	Zpětná montáž sifonu umyvadla	kus	1,00000	286,00	286,00		0,00	286,00	286,00	0,00002	0,00002	0	0	
	16	Přesun hmot pro zařizovací předměty, výšky do 24 m	t	0,00025	2 910,00	0,73		0,00	2 910,00	0,73	0	0	0	0	
Díl:	M23	Montáže potrubí				2 997,00		717,00		2 280,00		0,0036		0	
	17	Montáž trub z plastických hmot, 6 x 9	m	12,00000	121,00	1 452,00		0,00	121,00	1 452,00	0	0	0	0	
	18	Montáž trub z plastických hmot, d 16 mm	m	3,00000	150,00	450,00		0,00	150,00	450,00	0	0	0	0	
	19	Montáž trub z plastických hmot d 26mm	m	2,00000	189,00	378,00		0,00	189,00	378,00	0	0	0	0	
	20	Hadice PVC d 6 x 9 mm	m	12,00000	32,50	390,00	32,50	390,00	0,00	0,00011	0,00132	0	0	0	
	21	Hadice PVC d 16/23 mm	m	3,00000	61,00	183,00	61,00	183,00	0,00	0,00036	0,00108	0	0	0	
	22	Hadice PVC d 26/34 mm	m	2,00000	72,00	144,00	72,00	144,00	0,00	0,0006	0,0012	0	0	0	
Cena celkem bez DPH						50 988,74									

KRP Lbk – stavební připravenost MKI – chlazení vybraných prostor objektu Liberec, U Opatrovny 361/2

Pořadové číslo	M/K	Číslo položky	Název položky	MJ	Množství	cena/MJ	Celkem
HSV - Práce a dodávky HSV							14 183,60
9 - Ostatní konstrukce a práce, bourání							14 183,60
1	K	971033141	Vybourání otvorů ve zdivu cihelném D do 60 mm na MVC nebo MV tl do 300 mm	kus	32,000	67,80	2 169,60
2	K	973031324	Vysekáni kapes ve zdivu cihelném na MV nebo MVC pl do 0,10 m2 hl do 150 mm	kus	16,000	202,00	3 232,00
3	K	974082212	Vysekáni rýh pro vodiče v omítce MC stěn š do 30 mm	m	160,000	52,60	8 416,00
4	K	974082214	Vysekáni rýh pro vodiče v omítce MC stěn š do 70 mm	m	10,000	36,60	366,00
PSV - Práce a dodávky PSV							151 332,10
742 - Elektromontáže - rozvodný systém							48 227,00
6	K	742231100	Úpravy v napojovacích bodech v rozvaděčích	hod	46,000	488,00	22 448,00
7	M	35711715 R	materiál k úpravám - 2x jistič schránkami 4/16A/0,03A "C", 4x jistič s chráničem 2/16A/0,03A "C" - 1x ústič s chráničem	soubor	1,000	21 657,00	21 657,00
8	K	74281166	Úpravy přípojnice MET / PLP	ks	4,000	261,00	1 044,00
9	M	35711289 R	Přípojnice MET / PLP - svorky vč. příslušenství	ks	4,000	107,00	428,00
10	K	74281111R	Koordinace s investorem	hod	10,000	265,00	2 650,00
743 - Elektromontáže - hrubá montáž							27 619,40
11	K	743112115	Montáž trubka plastová ohebná D 13 mm uložena pevně	m	80,000	37,60	3 008,00
12	M	34571051 0	trubka elektroinstalační ohebná EN 500 86-1141 2316/LPE-1 D13,5 mm	m	80,000	8,20	656,00
13	K	743112119	Montáž trubka plastová ohebná D 23 mm uložena pevně	m	40,000	38,20	1 528,00
14	M	34571056 2	trubka elektroinstalační ohebná EN 500 86-1141 2323/LPE-1 D22,9 mm	m	40,000	13,70	548,00
15	K	743112360	Montáž trubka plastová ohebná D 36 mm uložena pevně	m	20,000	42,60	852,00
16	M	34571042 1	trubka elektroinstalační ohebná EN 500 86-1141 2336/LPE-1 D36,9 mm	m	20,000	22,00	440,00
17	K	743411111	Montáž krabice zapuštěná plastová kruhová typ KU68/2-1902, KO125	ks	11,000	36,40	400,40
18	M	34571511 0	krabice přístrojová instalační KP 68/1	kus	5,000	6,50	32,50
19	M	34571512 0	krabice přístrojová instalační KP 68/2 s víčkem	kus	4,000	12,00	48,00
20	M	34571521 0	krabice univerzální z PH KU 68/3-1903 s víčkem	kus	2,000	80,60	161,20
21	K	743411121	Montáž krabice zapuštěná plastová čtyřhranná typ KO100, KO125	kus	5,000	40,30	201,50
22	M	10.033.02 3	Krabice KO125	KS	5,000	101,50	507,50
23	K	718004521	Kabelový uzavřený ocelový 50x50mm žlab vč. spojovacího materiálu a příslušenství	m	20,000	89,20	1 784,00
24	M	34005288 7	kabelový uzavřený ocelový 50x50mm žlab vč. spojovacího materiálu, nosných úložníků a příslušenství	m	20,000	256,40	5 128,00
25	K	743622200	Montáž svorka hromosvodná typ ST, SJ, SK, SZ, SR01, 02 se 3 šrouby	ks	15,000	143,30	2 149,50
26	M	35442029 0	svorka uzemnění SR, SU nerez univerzální	ks	15,000	46,80	702,00
27	K	743622205	Střešní kabelová izolační průchodka	ks	5,000	100,60	503,00
28	M	35442029 7R	Střešní kabelová izolační průchodka	ks	5,000	658,90	3 294,50
29	K	743624520	Trubka korugovaná 50/41	m	10,000	26,00	260,00
30	M	35442223 0R	Trubka korugovaná 50/41	m	10,000	31,60	316,00
31	K	743620000	Podružný a spojovací materiál	hod	10,000	252,30	2 523,00

32	M	35442029 0	Podružný a spojovací materiál	ks	1,000	2 576,30	2 576,30
744 - Elektromontáže - rozvody vodičů měděných							41 032,00
33	K		Montáž vodič Cu izolovaný sk.1 do 1 kV žíla 0,35 až 6 mm2 do stěny	m	240,000	30,10	7 224,00
34	M	34140826 0	vodič silový s Cu jádrem CY H07 V-U 4 mm2	m	240,000	13,00	3 120,00
35	K	744411220	Montáž kabel Cu sk.2 do 1 kV do 0,20 kg pod omítku stěn	m	70,000	36,50	2 555,00
36	M	34111030 0	kabel silový s Cu jádrem CYKY-J 3x1,5 mm2	m	30,000	14,50	435,00
37	M	34111030 1	kabel komunikační s Cu jádrem JYTY 2x1,5mm2	m	40,000	11,70	468,00
38	K	744411230	Montáž kabel Cu sk.2 do 1 kV do 0,40 kg pod omítku stěn	m	290,000	38,80	11 252,00
39	M	34111038 0	kabel silový s Cu jádrem CYKY-O 4x1,5 mm2	m	190,000	25,20	4 788,00
40	M	34111036 0	kabel silový s Cu jádrem CYKY-J 3x2,5 mm2	m	100,000	24,40	2 440,00
41	K	744411280	Montáž kabel Cu sk.2 do 1 kV nad 0,40 kg pod omítku stěn	m	100,000	47,00	4 700,00
42	M	34111058 4R	kabel silový s Cu jádrem CYKY-J 5x2,5 mm2	m	100,000	40,50	4 050,00
746 - Elektromontáže - soubory pro vodiče							12 728,30
43	K	746211110	Ukončení vodič izolovaný do 2,5mm2 v rozváděči nebo na přístroji	kus	242,000	23,50	5 687,00
44	M	21060624	SVORKA WAGO 221-415 do 5x2,5mm2	ks	36,000	14,80	532,80
46	M	68500240	OZNAC.STITEK C.1	ks	28,000	4,80	134,40
47	M	34572309 0	páska stahovací kabelová VPP 4/280	100 kus	60,000	86,50	5 190,00
48	K	746591510	Montáž pospojování	kus	5,000	89,60	448,00
49	M	10.255.66	Sada hlavního pospojování	KS	1,000	736,10	736,10
747 - Elektromontáže - kompletace rozvodů							1 968,90
50	K	74711202R	Montáž ukončovací krabice do 5x2,5 mm2 IP54	kus	9,000	87,20	784,80
51	M	10.060.50 4R	Ukončovací krabice do 3x2,5 mm2 IP54	kus	7,000	91,70	641,90
52	M	10.060.50 6R	Ukončovací krabice do 5x2,5 mm2 IP54	kus	2,000	161,30	322,60
53	K	74716210R	Podružný montážní materiál	kus	1,000	219,60	219,60
749 - Elektromontáže - ostatní práce a konstrukce							19 756,50
54	K	749322286	svorka SR03 , SR02, SK, SU,	ks	5,000	123,10	615,50
55	M	34055087 6	svorka SR03 , SR02, SK, SU,	ks	5,000	35,10	175,50
56	K	749115555	zemnicí drát AlMgSi d10 polotvrdý	m	30,000	201,70	6 051,00
57	M	34052155 5R	zemnicí drát AlMgSi d10 polotvrdý	m	30,000	39,80	1 194,00
58	K	749115425	Distanční izolační tyč d=60cm vč. úchytů a spojovacího materiálu	ks	15,000	221,00	3 315,00
59	M	34052186 5R	Distanční izolační tyč d=60cm vč. úchytů a spojovacího materiálu	ks	15,000	244,00	3 660,00
60	K	749115088	Hromosvodový tyčový jimač d=1,5m	ks	5,000	348,80	1 744,00
61	M	34052426 5R	Hromosvodový tyčový jimač d=1,5m	ks	5,000	258,90	1 294,50
62	K	74991111R	Podružný, spojovací, připojovací, kotvení a upevňovací materiál, svorky, závěsy a vaškeré příslušenství	kus	1,000	1 707,00	1 707,00
VRN - Vedlejší rozpočtové náklady							36 577,10
VRN7 - Provozní vlivy							4 481,40
64	K	071103000	práce ve výšce nad 3m	ks	1,000	4 481,40	4 481,40

VRN9 - Ostatní náklady							32 095,70
65	K	092103001	Protipožární kabelové průchodky vč. materiálu	ks	5,000	4 617,60	23 088,00
66	D	092100200 D	Demontáže stávající elektroinstalace	hod	10,000	242,30	2 423,00
67	K	092100010	Likvidace odpadů	t	1,000	3 435,70	3 435,70
68	K	092100008	Stavební přípomocce vč. materiálu	hod	10,000	314,90	3 149,00
Celkem bez DPH							202 092,80

KRP Lbk – stavební připravenost MKI – chlazení vybraných prostor objektu Liberec, U Opatrovny 361/2

Pořadové číslo	M/K	Číslo položky	Název položky	MJ	Množství	cena/MJ	Celkem
HSV - Práce a dodávky HSV							15 235,60
9 - Ostatní konstrukce a práce, bourání							15 235,60
1	K	971033141	Vybourání otvorů ve zdivu cihelném D do 60 mm na MVC nebo MV tl do 300 mm	kus	32,000	67,80	2 169,60
2	K	973031324	Vysekání kapes ve zdivu cihelném na MV nebo MVC pl do 0,10 m2 hl do 150 mm	kus	16,000	202,00	3 232,00
3	K	974082212	Vysekání rýh pro vodiče v omítce MC stěn š do 30 mm	m	180,000	52,60	9 468,00
4	K	974082214	Vysekání rýh pro vodiče v omítce MC stěn š do 70 mm	m	10,000	36,60	366,00
PSV - Práce a dodávky PSV							132 536,40
742 - Elektromontáže - rozvodný systém							23 472,00
6	K	742231100	Úpravy v napojovacím bodě v rozvaděči vč. kontroly měřením	hod	28,000	488,00	13 664,00
7	M	35711715 R	materiál k opravám - 1x jistič 1170A B, 1x jistič 3/32A "C", ranžirovací vodič, svorky 854, pomocné označovací a podružné	soubor	1,000	6 790,00	6 790,00
8	K	74281166	Úpravy přípojnice MET / PLP	ks	1,000	261,00	261,00
9	M	35711289 R	Přípojnice MET / PLP - svorky vč. příslušenství	ks	1,000	107,00	107,00
10	K	74281111R	Koordinace s investorem	hod	10,000	265,00	2 650,00
743 - Elektromontáže - hrubá montáž							14 312,40
11	K	743112115	Montáž trubka plastová ohebná D 13 mm uložena pevně	m	30,000	37,60	1 128,00
12	M	34571051 0	trubka elektroinstalační ohebná EN 500 86-1141 2316/LPE-1 D13,5 mm	m	30,000	8,20	246,00
13	K	74311211 9	Montáž trubka plastová ohebná D 23 mm uložena pevně	m	40,000	38,20	1 528,00
14	M	34571056 2	trubka elektroinstalační ohebná EN 500 86-1141 2323/LPE-1 D22,9 mm	m	40,000	13,70	548,00
15	K	74311236 0	Montáž trubka plastová ohebná D 36 mm uložena pevně	m	20,000	42,60	852,00
16	M	34571042 1	trubka elektroinstalační ohebná EN 500 86-1141 2336/LPE-1 D36,9 mm	m	20,000	22,00	440,00
17	K	743411111	Montáž krabice zapuštěná plastová kruhová typ KU68/2-1902, KO125	ks	22,000	36,40	800,80

18	M	345715120	krabice přístrojová instalační KP 68/2 s víčkem	kus	16,000	6,50	104,00
19	M	345715210	krabice univerzální z PH KU 68/3-1903 s víčkem	kus	6,000	80,60	483,60
20	K	743411121	Montáž krabice zapuštěná plastová čtyřhranná typ 80x80mm	kus	2,000	40,00	80,00
21	M	10.033.023	Krabice 80x80mm IP54	KS	2,000	52,40	104,80
22	K	718004521	Lišta vkladací 40x20mm s vikem	m	20,000	97,50	1 950,00
23	M	340052887	Lišta vkladací 40x20mm s vikem	m	20,000	61,10	1 222,00
24	K	743622200	Montáž svorka hromosvodná typ ST, SJ, SK, SZ, SR01, 02 se 3 šrouby	ks	2,000	143,30	286,60
25	M	354420290	svorka uzemnění SR, SU nerez univerzální	ks	2,000	46,80	93,60
26	K	743624520	Trubka korugovaná 50/41	m	10,000	26,00	260,00
27	M	354422230R	Trubka korugovaná 50/41	m	10,000	31,60	316,00
28	K	743620000	Podružný a spojovací materiál	hod	10,000	252,30	2 523,00
29	M	354420290	Podružný a spojovací materiál	ks	1,000	1 346,00	1 346,00
744 - Elektromontáže - rozvody vodičů měděných							87 156,00
30	K		Montáž vodič Cu izolovaný sk. 1 do 1 kV žíla 0,35 až 6 mm ² do stěny	m	120,000	30,10	3 612,00
31	M	341408260	vodič silový s Cu jádrem CY H07 V-U 4 mm ²	m	120,000	13,00	1 560,00
32	K	744411220	Montáž kabel Cu sk. 2 do 1 kV do 0,20 kg pod omítku stěn	m	240,000	36,50	8 760,00
33	M	341110300	kabel silový s Cu jádrem PRAFlaSafe-J 3x1,5mm ²	m	80,000	14,50	1 160,00
34	M	341110301	kabel komunikační s Cu jádrem PRAFlaCom 4x1,0 mm ²	m	160,000	41,90	6 704,00
35	K	744411280	Montáž kabel Cu sk. 2 do 1 kV nad 0,40 kg pod omítku stěn	m	160,000	47,00	7 520,00
36	M	341110584R	kabel silový s Cu jádrem CYKY-J 5x16mm ²	m	160,000	361,50	57 840,00
746 - Elektromontáže - soubory pro vodiče							4 840,00

37	K	746211110	Ukončení vodič izolovaný do 2,5 - 16 mm ² v rozváděči nebo na přístroji	kus	142,000	23,50	3 337,00
38	M	21060624	SVORKA WAGO 221-415 do 5x2,5mm ²	ks	12,000	14,80	177,60
39	M	68500240	OZNAC. STITEK C. 1	ks	14,000	4,80	67,20
40	M	345723090	páska stahovací kabelová VPP 4/280	100 kus	5,000	86,50	432,50
41	K	746591510	Montáž pospojení	kus	1,000	89,60	89,60
42	M	10.255.66	Sada hlavního pospojení	KS	1,000	736,10	736,10
747 - Elektromontáže - kompletace rozvodů							1 541,50
43	K	74711202R	Montáž ukončovací krabice do 5x2,5 mm ² IP54	kus	7,000	87,20	610,40
44	M	10.060.504R	Ukončovací krabice do 3x2,5 mm ² IP54	kus	6,000	91,70	550,20
45	M	10.060.506R	Ukončovací krabice do 5x2,5 mm ² IP54	kus	1,000	161,30	161,30
46	K	74716210R	Podružný montážní materiál	kus	1,000	219,60	219,60
749 - Elektromontáže - ostatní práce a konstrukce							1 214,50
47	K	74991111R	Podružný, spojovací, připojovací, kotevní a upevňovací materiál, svorky, závěsy a veškeré příslušenství	kus	1,000	1 214,50	1 214,50
VRN - Vedlejší rozpočtové náklady							91 988,30
VRN7 - Provozní vlivy							4 481,40
49	K	071103000	práce ve výšce nad 3m	ks	1,000	4 481,40	4 481,40
VRN9 - Ostatní náklady							87 506,90
50	K	092103001	Protipožární kabelové průchodky vč. materiálu	ks	17,000	4 617,60	78 499,20
51	D	092100200D	Demontáže stávající elektroinstalace	hod	10,000	242,30	2 423,00
52	K	092100010	Likvidace odpadů	t	1,000	3 435,70	3 435,70
53	K	092100008	Stavební přípomocce vč. materiálu	hod	10,000	314,90	3 149,00
Celkem bez DPH							239 760,30

KŘP Lbk – stavební připravenost MKI – chlazení vybraných prostor objektu Liberec, U Opatrovny 361/2					
položka		měrná	počet MJ	cena	
číslo	název/popis	jednotka (MJ)		cena za MJ	celkem bez DPH
1	Zařízení staveniště	kpl	1	9700,00	9 700,00
2	Dokumentace skutečného provedení	kpl	1	11800,00	11 800,00
3	Funkční zkoušky	kpl	1	8800,00	8 800,00
4	Výchozí revize	kpl	1	32200,00	32 200,00
5	Náklady na plnění podmínek ve VOP	kpl	1	5900,00	5 900,00
6	Opatření proti prašnosti (zakrytí vybavení kanceláří nebo TM, úklid)	kpl	1	8700,00	8 700,00
7	Doprava	kpl	1	2600,00	2 600,00
8	Předání díla	kpl	1	6800,00	6 800,00
CELKEM SPOLEČNĚ VRN STAVBY bez DPH					86 500,00