

FOND VYSOČINY

PROGRAM „SPORTOVIŠTĚ, KLUBOVNY A TÁBOROVÉ ZÁKLADNY 2026“

SMLOUVA O POSKYTNUTÍ DOTACE

uzavřená na základě dohody smluvních stran nikoliv na úkor ochrany kterékoliv ze smluvních stran ve smyslu § 1746 odst. 2 zákona č. 89/2012 Sb., občanský zákoník, ve znění pozdějších předpisů (dále jen „občanský zákoník“)

(FV03001.0081)

Čl. 1 Smluvní strany

Kraj Vysočina

se sídlem: Žižkova 1882/57, 586 01 Jihlava
IČO: 70890749
zastupuje: Ing. Martin Kukla, hejtman kraje
k podpisu smlouvy pověřen: Ing. Pavel Řehoř, náměstek hejtmana
(dále jen „Kraj“)
bankovní spojení: Československá obchodní banka, a. s.
číslo účtu: 217808983/0300

a

Obec Okrouhlička

se sídlem: Okrouhlička 48, 582 53 Okrouhlička
IČO: 00579998
zastupuje: Štěpánka Trbušková, starostka
(dále jen „Příjemce“)
bankovní spojení: Česká národní banka
číslo účtu: 94-3616521/0710

Čl. 2 Účel smlouvy

Účelem této smlouvy je poskytnutí účelové veřejné finanční podpory z Fondu Vysočiny (dále jen „dotace“) na realizaci projektu „Pergola“, blíže specifikovaného v žádosti o poskytnutí dotace, která tvoří nedílnou součást této smlouvy jako Příloha č. 1 (dále jen „projekt“).

Čl. 3 Závazek Příjemce

- 1) Příjemce dotaci za podmínek stanovených v této smlouvě přijímá a zavazuje se, že bude projekt realizovat svým jménem, na svou vlastní odpovědnost, v souladu s právními předpisy a podmínkami této smlouvy.
- 2) Příjemce se zavazuje vrátit dotaci do 15 kalendářních dnů ode dne, kdy Kraji písemně sdělí, že u projektu, který byl zrealizován, nebude nadále plnit podmínky dané touto smlouvou (udržitelnost, archivace, povinnost umožnit kontrolu,...) na účet uvedený v záhlaví této smlouvy.

Čl. 4 Dotace

- 1) Kraj poskytuje Příjemci na projekt dotaci ve výši 54 595 Kč (slovy: padesát čtyři tisíc pět set devadesát pět korun českých).
- 2) Pro účely této smlouvy se rozumí:
 - a) **Celkové náklady projektu** (objem projektu) jsou náklady tvořené součtem dotace a vlastním podílem Příjemce.
 - b) **Vlastní podíl Příjemce** jsou prostředky, které jsou tvořeny vlastními prostředky Příjemce.

Celkové náklady projektu	136 488 Kč
Výše dotace v Kč	54 595 Kč
Výše dotace v %	40,00 % z celkových nákladů na projekt
Vlastní podíl Příjemce v %	60,00 % z celkových nákladů na projekt
Vlastní podíl Příjemce v Kč	81 893 Kč

- 3) Výše dotace uvedená v Čl. 4. odst. 1) této smlouvy je maximální. Pokud skutečné celkové náklady projektu překročí celkovou výši nákladů projektu uvedenou v tabulce v odst. 2), uhradí Příjemce částku tohoto překročení z vlastních zdrojů. Pokud budou skutečné celkové náklady projektu nižší než výše celkových nákladů projektu uvedených v tabulce v odst. 2), výše dotace uvedená v odst. 1) zůstane nezměněna pouze v případě, kdy bude vlastní podíl Příjemce stále tvořit minimální procentní hodnotu uvedenou ve výzvě k předkládání projektů (tj. 60 %), v ostatních případech bude částka dotace úměrně snížena tak, aby byl vždy dodržen vlastní podíl příjemce uvedený v závorce výše.
- 4) Dotace je veřejnou finanční podporou ve smyslu zákona č. 320/2001 Sb., o finanční kontrole ve veřejné správě a o změně některých zákonů (zákon o finanční kontrole), ve znění pozdějších předpisů, a vztahují se na ni všechna ustanovení tohoto zákona.
- 5) Souběh dotace z několika programů Fondu Vysočiny či dalších dotačních titulů Kraje na realizaci jednoho projektu není možný. Souběh dotace z Fondu Vysočiny s dotacemi jiných poskytovatelů se nevylučuje. Výše poskytnutých dotací na projekt však v takovém případě nesmí přesáhnout 100 % celkových nákladů na projekt.

Čl. 5 Způsob poskytnutí dotace

Dotace bude poskytnuta jednorázově bankovním převodem na účet Příjemce, a to nejpozději do 90 kalendářních dnů ode dne včasného, řádného a prokazatelného doručení závěrečné zprávy dle Čl. 7 písm. f) této smlouvy. V případě, že závěrečná zpráva nebude ani po případné výzvě předložena ve struktuře dle Čl. 7 písm. f) této smlouvy, nárok na vyplacení dotace bez dalšího zaniká.

Čl. 6 Podmínky použití dotace

- 1) Příjemce je oprávněn čerpat dotaci k realizaci projektu a povinen projekt zrealizovat nejdříve ode dne 1. 1. 2026, nejpozději však do 31. 12. 2026. Pouze v tomto období mohou vznikat uznatelné náklady na realizaci projektu.
- 2) Čerpáním dotace se pro účely této smlouvy rozumí úhrada celkových nákladů souvisejících s realizací projektu, které nejsou touto smlouvou označeny jako náklady neuznatelné. Celkové náklady projektu ve skutečné výši musí být vyúčtovány, uhrazeny a promítnuty v účetnictví Příjemce nejpozději do dne uvedeného v Čl. 6 odst. 1) této smlouvy.
- 3) Neuznatelné náklady projektu jsou:
 - a) platby daní a poplatků státnímu rozpočtu, daň z přidané hodnoty (s výjimkou uvedenou v Čl. 7 písm. d) této smlouvy), platby daní a poplatků krajům, obcím a státním fondům,
 - b) alkohol a tabákové výrobky,
 - c) náklady na nákup věcí osobní potřeby,
 - d) úhrada úvěrů a půjček,
 - e) penále, pokuty, náhrady škod a manka, náklady na právní spory,
 - f) náklady na zajištění publicity projektu,
 - g) dotace a dary,
 - h) náklady na pohoštění,
 - i) běžné provozní náklady (např. telefonní služby, energie, poplatky za připojení k síti, bankovní poplatky, sečení trávy, nákup paliv),
 - j) mzdy a platy vč. povinného a zákonného pojistného placeného zaměstnavatelem,
 - k) vybavení a úpravy dětských koutků a dětských hřišť (např. pískoviště, dětské skluzavky, houpačky),
 - l) projektové dokumentace a studie,
 - m) mobilní sportovní vybavení (švédské bedny, míče, přenosné basketbalové koše, přenosné branky apod.),
 - n) společenské hry,
 - o) přístroje spotřební elektroniky, vybavení kuchyňských linek (hrnce, příbory, kuchyňské spotřebiče apod.) a vybavení stanů, týpí, chatek a ložnic (matrace, lůžkoviny).
- 4) Uznatelné náklady projektu jsou:
 - a) výstavba, opravy a udržování, pořízení a technické zhodnocení (vč. podlimitního) dlouhodobého hmotného majetku,
 - b) nákup ostatních služeb,
 - c) výdaje na ostatní platby za provedenou práci (dohoda o provedení práce, dohoda o pracovní činnosti) vč. povinného a zákonného pojistného placeného zaměstnavatelem,

- d) nákup materiálu jinde nezařazený,
 - e) drobný dlouhodobý hmotný majetek (inventář související s výstavbou, technickým zhodnocením, opravou či údržbou sportovišť, kluboven a táborových základen).
- 5) V případě, že dojde k rozporu mezi Čl. 6 odst. 3) této smlouvy a Přílohou č. 1 této smlouvy, použijí se přednostně ustanovení Čl. 6 odst. 3) této smlouvy. Pokud dojde k vzájemnému rozporu mezi Čl. 6 odst. 3) a odst. 4) této smlouvy, případně nebudou některé náklady uvedeny v těchto ustanoveních, platí, že se jedná o náklady neuznatelné.
- 6) Vymezení neuznatelných a uznatelných nákladů dle Čl. 6 odst. 3) a odst. 4) této smlouvy vychází z definic jednotlivých položek druhového třídění rozpočtové skladby uvedených ve vyhlášce Ministerstva financí č. 412/2021 Sb., o rozpočtové skladbě.

Čl. 7

Základní povinnosti Příjemce

Příjemce se zavazuje:

- a) dotaci přijmout,
- b) realizovat projekt při dodržování této smlouvy a respektování zásad zdravého finančního řízení, zejména efektivnosti a hospodárnosti,
- c) vést účetnictví v souladu s obecně platnými předpisy, zejm. zákonem č. 563/1991 Sb., o účetnictví, ve znění pozdějších předpisů (dále jen „zákon o účetnictví“), a **zajistit řádné a oddělené sledování celkových nákladů na projekt** (např. analytickým účtem, účelovým znakem, střediskem, činností, ORGem apod.). Pokud Příjemce nevede účetnictví podle zákona o účetnictví, je povinen vést daňovou evidenci podle zákona č. 586/1992 Sb., o daních z příjmů, ve znění pozdějších předpisů, rozšířenou tak, aby příslušné doklady vztahující se k dotaci splňovaly náležitosti účetního dokladu ve smyslu § 11 zákona o účetnictví, aby předmětné doklady byly správné, úplné, průkazné, srozumitelné, vedené v písemné formě chronologicky a způsobem zaručujícím jejich trvalost a aby uskutečněné příjmy a výdaje byly v daňové evidenci sledovány odděleně **ve vztahu k projektu** (na dokladech musí být jednoznačně uvedeno, že se vážou k projektu). Příjemce odpovídá za řádné vedení a viditelné označení **prvotních účetních dokladů** prokazujících celkové náklady projektu (faktury, pokladní doklady, paragony, účtenky apod.) uvedením „**spolufinancováno z Fondu Vysočiny ID FV03001.0081**“,
- d) zajistit, aby do celkových nákladů na projekt nebyly zahrnuty náklady na vlastní daně, (vyjma daní z mezd a odměn zaměstnanců, pokud jsou mzdové a ostatní osobní náklady touto smlouvou definovány jako uznatelné). Všechny náklady musí být kalkulovány bez daně z přidané hodnoty (dále jen „DPH“) v případě, kdy Příjemce je jejím plátcem. Výjimkou jsou pouze takové náklady, u nichž Příjemce nemůže uplatnit odpočet DPH na vstupu podle zákona č. 235/2004 Sb., o dani z přidané hodnoty, ve znění pozdějších předpisů. V takovém případě může Příjemce dotaci využít i na finanční krytí takové DPH, která je účtována jako náklad. (V případě aplikace režimu přenesení daňové povinnosti ve smyslu § 92e zákona č. 235/2004 Sb., o dani z přidané hodnoty, ve znění pozdějších předpisů, uhradit DPH nejpozději do data ukončení realizace projektu uvedeného v Čl. 6 odst. 1) této smlouvy). Úhradou DPH je v tomto případě myšlen převod na účet příslušného Finančního úřadu nebo na zvláštní bankovní účet Příjemce, zřízený speciálně pro účely daňových záloh,
- e) prokázat úhradu celkových nákladů projektu, a to buď výpisem ze svého bankovního účtu (možno i výpisem z elektronického bankovníctví) nebo svými výdajovými pokladními doklady,

- f) doručit Kraji prostřednictvím pošty, podatelny krajského úřadu, datové schránky kraje (ksab3eu) nebo prostřednictvím on-line dotačního systému kraje finanční vypořádání dotace na formuláři závěrečné zprávy, jejíž vzor je umístěn na www.fondvysociny.cz v materiálech u příslušného programu, a to nejpozději do 31. 1. 2027.
- Přílohou formuláře závěrečné zprávy dále musí být:
- fotodokumentace zrealizovaného projektu vč. povinné publicity,
 - kopie účetních dokladů o výši celkových nákladů projektu a jejich úhradě,
 - kopie záznamů prokazující zaúčtování a oddělené sledování celkových nákladů projektu dle Čl. 7 písm. c), např. výpis z účetního deníku, hlavní knihy, peněžního deníku, apod.“
 - identifikace veřejné zakázky zadané v zadávacím řízení v režimu podlimitní nebo nadlimitní veřejné zakázky (je-li pro daný projekt relevantní) vč. dokladů, které nejsou veřejně dostupné na profilu zadavatele,
- g) zajistit publicitu v souladu s Čl. 9 této smlouvy,
- h) zajistit udržitelnost projektu v souladu s Čl. 10 této smlouvy,
- i) že v případě pokud dojde, bez předchozího souhlasu Kraje, k jeho přeměně nebo zrušení s likvidací (§ 10a odst. 5 písm. k) zákona č. 250/2000 Sb., o rozpočtových pravidlech územních rozpočtů, ve znění pozdějších předpisů) přede dnem předložení závěrečné zprávy dle Čl. 7 bodu f) je povinen do 15 kalendářních dnů ode dne tohoto rozhodnutí vrátit celou částku dotace, a dále pak pokud nastane tato skutečnost až v průběhu udržitelnosti projektu stanovené dle Čl. 10 této smlouvy, pak opět vrátí do 15 dnů od tohoto rozhodnutí celou částku dotace,
- j) předložit Kraji protokol o veřejnosprávních kontrolách třetích subjektů, jejichž předmětem je realizace projektu, a to nejpozději do 30 dnů od ukončení kontroly,
- k) předložit Kraji doklady o dotacích poskytnutých jinými poskytovateli na realizaci projektu (rozhodnutí nebo smlouvu o poskytnutí dotace),
- l) umožnit kontrolu v souladu s Čl. 8 této smlouvy,
- m) uchovat po dobu, kdy je Kraj oprávněn provádět kontrolu dle Čl. 8 odst. 2) této smlouvy, originály dokladů prokazující celkové náklady projektu (faktury, paragony, účtenky, pokladní doklady apod.), jejich úhradu a zaúčtování.

Čl. 8 Kontrola

- 1) Kraj je oprávněn provádět kontrolu plnění této smlouvy a finanční kontrolu ve smyslu zákona č. 320/2001 Sb., o finanční kontrole ve veřejné správě a o změně některých zákonů (zákon o finanční kontrole), ve znění pozdějších předpisů (dále jen „kontrola“).
- 2) Kraj je oprávněn provádět kontrolu v průběhu realizace projektu i po jeho dokončení, a to po dobu deseti let počítaných od 1. ledna roku následujícího po roce, v němž měla být splněna poslední z povinností stanovených Čl. 7 písm. a) – písm. i) této smlouvy.
- 3) Příjemce je povinen poskytnout součinnost při výkonu kontrolní činnosti dle Čl. 8 této smlouvy.

Čl. 9 Publicita

- 1) Příjemce je povinen v případě informování sdělovacích prostředků o projektu uvést fakt, že projekt byl podpořen Krajem.
- 2) Příjemce dotace je povinen prezentovat Kraj v následujícím rozsahu:
 - a) na veřejném informačním místě Příjemce (např. u vstupu, u označení provozovny, ve vývěsce, u otevírací doby, případně u obcí v digitálním informačním kiosku) umístit „Sponzorský vzkaz Kraje Vysočina“ v grafickém provedení a dle manuálu, který je ke stažení na www.kr-vysocina.cz/publicita, sponzorský vzkaz musí být o velikosti min. A5 a doplněn o základní informace o projektu (název projektu, výše a rok poskytnuté dotace),
 - b) v případě slavnostního otevření/zprovoznění projektu umístit „Sponzorský vzkaz kraje“ na pozvánkách, plakátech, programech, vstupenkách apod., pokud jsou k této příležitosti vytvářeny,
 - c) verbálně prezentovat Kraj v médiích a na případných tiskových konferencích pořádaných u příležitosti projektu,
 - d) v případě, že je projekt prezentován na oficiálních webových stránkách nebo sociálních sítích Příjemce, je Příjemce povinen na nich umístit „Sponzorský vzkaz Kraje Vysočina“ s aktivním odkazem na www.kr-vysocina.cz a to dle podkladů a podrobností, které jsou ke stažení na www.kr-vysocina.cz/publicita. Na sociálních sítích pak Příjemce označí profily Kraje takto: Facebook: @krajvysocina, Instagram: @kraj.vysocina, LinkedIn: @kraj-vysocina, YouTube: @KrUVysocina.
- 3) Publicita dle Čl. 9 odst. 2) bude probíhat nejméně po dobu realizace projektu, a dále v době udržitelnosti stanovené v Čl. 10.
- 4) „Logotyp Kraje Vysočina“ je ochrannou známkou, která požívá ochrany podle zákona č. 441/2003 Sb., o ochranných známkách a o změně zákona č. 6/2002 Sb. o soudech, soudcích, přísedících a státní správě soudů a o změně některých dalších zákonů (zákon o soudech a soudcích), ve znění pozdějších předpisů, (zákon o ochranných známkách), ve znění pozdějších předpisů. Příjemce je tímto oprávněn logo Kraje v souladu s touto smlouvou použít.

Čl. 10 Udržitelnost projektu

Příjemce je povinen nakládat po dobu tří let ode dne nabytí platnosti této smlouvy s veškerým majetkem podpořeným v rámci projektu dle této smlouvy v souladu se zaměřením projektu a s péčí řádného hospodáře. Příjemce nesmí majetek podpořený z poskytnuté dotace či jeho část podpořenou z dotace po dobu tří let od nabytí platnosti této smlouvy prodat, zastavit či darovat bez vědomí a předchozího písemného souhlasu Kraje.

Čl. 11 Důsledky porušení povinností Příjemce

- 1) V případě, že se Příjemce dopustí porušení rozpočtové kázně ve smyslu zákona č. 250/2000 Sb., o rozpočtových pravidlech územních rozpočtů, ve znění pozdějších předpisů, bude postupováno dle ustanovení tohoto zákona.
- 2) V případě že dotace ještě nebyla vyplacena, smlouva bez dalšího zaniká, a to ke dni rozhodnutí Příjemce o přeměně nebo zrušení s likvidací, pokud nebylo mezi smluvními stranami dodatkem této smlouvy dohodnuto jinak.

Čl. 12 Závěrečná ujednání

- 1) Tato smlouva nabývá platnosti dnem podpisu oprávněnými zástupci obou smluvních stran a účinnosti dnem uveřejnění v informačním systému veřejné správy - Registru smluv.
- 2) Smluvní strany se dohodly, že zákonnou povinnost dle § 5 odst. 2) zákona č. 340/2015 Sb., o zvláštních podmínkách účinnosti některých smluv, uveřejňování těchto smluv a o registru smluv (zákon o registru smluv), ve znění pozdějších předpisů, splní Kraj.
- 3) Kontaktní osobou Kraje oprávněnou a povinnou poskytovat Příjemci veškerou nezbytnou součinnost dle této smlouvy je Ing. Zdeněk Beneš, tel: 564 602 940 email: benes.z@kr-vysocina.cz a Mgr. Petr Horký, tel: 564 602 941, email: horky.p@kr-vysocina.cz .
- 4) Jakékoli změny této smlouvy lze provádět pouze formou písemných postupně číslovaných dodatků na základě dohody obou smluvních stran s výjimkou změny Čl. 1 a Čl. 12 odst. 3) této smlouvy. Změnu identifikačních údajů Příjemce uvedených v Čl. 1 této smlouvy je oprávněn provést Příjemce jednostranně s tím, že tuto změnu je povinen oznámit Kraji. Změnu Čl. 12 odst. 3) této smlouvy je oprávněn provést Kraj jednostranně s tím, že tuto změnu je povinen oznámit Příjemci. Změny v realizaci projektu, které zásadním způsobem mění jeho zaměření, není možné povolit.
- 5) Vztahy touto smlouvou neupravené se řídí příslušnými ustanoveními občanského zákoníku.
- 6) Vzhledem k veřejnoprávnímu charakteru Kraje Příjemce výslovně prohlašuje, že je s touto skutečností obeznámen a souhlasí se zveřejněním celého textu smlouvy včetně podpisů. Smluvní strany se zavazují, že obchodní a technické informace, které jim byly svěřeny druhou stranou mimo text této smlouvy, nezpřístupní třetím osobám bez písemného souhlasu druhé strany a nepoužijí tyto informace k jiným účelům, než je plnění podmínek této smlouvy.
- 7) Tato smlouva (s výjimkou elektronicky uzavřené smlouvy) je sepsána ve dvou vyhotoveních, z nichž jedno je určeno pro Kraj a druhé pro Příjemce. Každá ze smluvních stran obdrží po jednom vyhotovení smlouvy.
- 8) Smluvní strany prohlašují, že tato smlouva byla sepsána na základě pravdivých údajů, podle jejich svobodné a vážné vůle, a na důkaz toho připojují své podpisy.
- 9) Nedílnou součástí této smlouvy je:
Příloha č. 1 - Žádost o poskytnutí dotace
- 10) O poskytnutí dotace dle této smlouvy rozhodla Rada Kraje Vysočina dne 27. 4. 2026 usnesením č. 0684/13/2026/RK.

v Okrouhliče dne 14.5.2026

V Jihlavě dne

.....
Štěpánka Trbušková
starostka

.....
Ing. Pavel Řehoř
náměstek hejtmána



ŽÁDOST O POSKYTNUTÍ DOTACE Z FONDU VYSOČINY

Evidenční číslo (žadatel nevyplňuje)	
Kód elektronické žádosti (vyplňuje se automaticky)	FV03001-25_01_26-123-V17
Název programu	SPORTOVIŠTĚ, KLUBOVNY A TÁBOROVÉ ZÁKLADNY 2026
Název projektu	Pergola
Podprogram	A: Sportoviště
Identifikační údaje žadatele	IČO: 00579998
	Přesný název: Obec Okrouhlička
	Právní forma: Právní osoba - obec
	Ulice, čp: Okrouhlička 48
	Obec: Okrouhlička
	PSC: 58253
	Sídlo pošty: Štoky
	Název banky: 0710 - Česká národní banka
	Číslo účtu: 94-3616521
Statutární zástupce žadatele <i>V případě, kdy pro právní úkon podání žádosti je nutné více osob, uvedou se všechny tyto osoby</i>	Titul:
	Jméno: Štěpánka
	Příjmení: Trbušková
	Funkce: Starostka
Statutární zástupce žadatele <i>V případě, kdy pro právní úkon podání žádosti je nutné více osob, uvedou se všechny tyto osoby</i>	Titul:
	Jméno:
	Příjmení:
	Funkce:
Statutární zástupce žadatele <i>V případě, kdy pro právní úkon podání žádosti je nutné více osob, uvedou se všechny tyto osoby</i>	Titul:
	Jméno:
	Příjmení:
	Funkce:

Žádost zpracoval (kontaktní osoba projektu)	Jméno: Štěpánka
	Příjmení: Trbušková
	E-mail: ou.okrouhlicka@tiscali.cz
	Tel.: 725435870
Identifikační údaje zřizovatele (vyplní jen žadatel, pokud je příspěvkovou organizací zřizovanou obcí)	Přesný název:
	IČO:
	Název banky: -
	Číslo účtu:
1. Lokalizace projektu <i>Uvedte v jaké obci bude projekt realizován (název obce včetně okresu); v případě, že bude realizace projektu probíhat na území více obcí, tak je vypište nebo v případě dopadu na větší území uveďte vyšší administrativní jednotku (např. obvod ORP, okres, celý kraj)</i>	Obec Okrouhlička, okres Havlíčkův Brod, Kraj Vysočina
2. Odůvodnění projektu a jeho cíle <i>Popište co vás k podání žádosti vede; jaká je výchozí situace, jaký problém chcete vyřešit; co tím chcete dosáhnout, jaké jsou cíle projektu - co chcete zlepšit, zkvalitnit...</i>	Pergola u víceúčelového hřiště na p.č. 48/1 a 48/2, LV 10001, k.ú. obec Okrouhlička, v majetku obce Okrouhlička /rozměry 5x3 m/, slouží jako sportovní zázemí pro širokou veřejnost. Slouží jako úložné místo pro osobní věci návštěvníků a box, ve kterém jsou umístěny sportovní potřeby a je zde možnost bezplatného připojení spotřebiče nebo nabytí telefonu a osvětlení. Z důvodu bezpečnosti a zachování kvality služeb chceme zde umístit pergolu novou.
3. Popis projektu <i>Popište co konkrétně bude obsahem projektu; co chcete pořizovat, budovat, vylepšovat, organizovat atp.; v jakém množství a rozsahu - uveďte základní parametry projektu (kolik, čeho)</i>	Pergola LANIPLAST BIOCLIMATIC 53 PREMIUM PLUS o rozměrech 4,95 x 3,01 m - 1 ks (105390,-Kč, boční síťová roleta 3 m k pergole - 2 ks(2x 15549,-Kč - celkem 31098,-Kč). Úprava 4 ks betonových patek a montáž - výhradně brigádnickou činností. Napojení na stávající elektroinstalaci - odborná práce.
4. Cílové skupiny projektu <i>Popište komu realizace projektu pomůže; jaký to bude mít pro ně konkrétní přínos, jak tolepší jejich podmínky atp.</i>	Nová pergola bude zajišťovat bezpečné a plnohodnotné zázemí víceúčelového hřiště a přilehlých sportovišť pro místní obyvatele i návštěvníky obce. Pořádání sportovních akcí/ turnaje volejbal, nohejbal, tenis, florbal, badminton, ping pong, fotbal/ a volný přístup široké veřejnosti zajišťuje neomezené aktivní využití volného času i pro obyvatele okolních obcí a sportovních uskupení.

<p>5. Předpokládaný časový harmonogram realizace projektu - začátek/ukončení projektu <i>Popište zahájení a ukončení základních realizačních fází projektu (např. výběr dodavatele, přípravné práce, vlastní realizace apod.); v případě organizace kulturní/sportovní akce uveďte přesný termín jejího konání; pokud nejsou známy přesná data, tak uveďte kalendářní měsíc</i></p>	<p>Výběr dodavatele: 02/2026 Realizace : 03/2026 - 04/2026 Vyúčtování : 06/2026</p>
---	---

<p>6. Organizační a odborné zabezpečení projektu <i>Popište vaše zkušenosti s realizací podobných akcí; jaké máte zkušenosti s realizací projektů (podávání žádostí); kdo bude projekt realizovat (přímo žadatel nebo prostřednictvím odborné firmy); jaké organizační kroky budete muset podniknout, aby projekt byl zrealizován; jaké povolení musíte vyřídit pro zdárný průběh projektu</i></p>	<p>Obec Okrouhlička dlouhodobě úspěšně realizuje projekty z dotačních titulů Fondu Vysočiny, MZE, MMR, SFŽP a POV. Projekt bude realizovat žadatel. Bude využita brigádnická činnost obyvatel. Projekt nevyžaduje žádná povolení.</p>
--	--

<p>7. Rozpočet projektu <i>U žadatelů, kteří mohou uplatnit odpočet DPH na vstupu, se náklady uvádějí bez DPH. Ostatní žadatelé uvádějí náklady včetně DPH. částky uvádějte v celých Kč</i></p>	<p>Celkové náklady na projekt</p>	<p>136 488</p>	<p>Kč</p>	<p>100,00</p>	<p>%</p>
	<p>Požadovaná výše dotace</p>	<p>54 595</p>	<p>Kč</p>	<p>40,00</p>	<p>%</p>
	<p>- z toho investiční</p>	<p>54 595</p>	<p>Kč</p>	<p>100,00</p>	<p>%</p>
	<p>- z toho neinvestiční</p>	<p>0</p>	<p>Kč</p>	<p>0,00</p>	<p>%</p>
	<p>Spoluúčast žadatele</p>	<p>81 893</p>	<p>Kč</p>	<p>60,00</p>	<p>%</p>
	<p>- z toho investiční</p>	<p>81 893</p>	<p>Kč</p>	<p>100,00</p>	<p>%</p>
	<p>- z toho neinvestiční</p>	<p>0</p>	<p>Kč</p>	<p>0,00</p>	<p>%</p>

<p>8. Plátcovství DPH u žadatele (vyberte vhodnou variantu)</p>	
<p>žadatel je plátcem DPH a u zdanitelných plnění přijatých v souvislosti s financováním daného projektu nemá nárok na odpočet daně z přidané hodnoty</p>	<p><input type="radio"/></p>
<p>žadatel je plátcem DPH a u zdanitelných plnění přijatých v souvislosti s financováním daného projektu má nárok na odpočet daně z přidané hodnoty</p>	<p><input type="radio"/></p>
<p>žadatel není plátcem DPH</p>	<p><input checked="" type="radio"/></p>

9. Identifikace osob, v nichž má žadatel přímý podíl a výše tohoto podílu podle zákona č. 250/2000 Sb., o rozpočtových pravidlech územních rozpočtů - §10a, odst. 3, písm. f) 3.

Podílem je myšlen obchodní podíl definovaný v § 31 zákona č. 90/2012 Sb., o obchodních korporacích, ve znění pozdějších předpisů. Právnícká osoba podnikající uvede **přímý obchodní podíl** v jiných právníckých osobách. Pokud právnícká osoba nemá přímý obchodní podíl v žádných právníckých osobách nebo pokud je žadatel fyzickou osobou pak níže uvedenou tabulku nevyplňuje.

Pořadové číslo	IČO	Název právnícké osoby, v níž má žadatel přímý podíl	Výše podílu v %
1	01290053	Sdružení Vrchovina	7,14
2	64829561	LD Štoky	1,29
3			
4			
5			
6			

7			
8			
9			
10			

v případě potřeby rozvedte v samostatné příloze k žádosti

10. Prohlášení žadatele, že zajistí podíl na spolufinancování projektu a souhlasí se zveřejněním vybraných údajů o projektu

Žadatel prohlašuje, že zajistí podíl na spolufinancování projektu a souhlasí se zveřejněním svého jména (obchodního jména), adresy (sídla), názvu projektu a výše přidělené dotace pro účely administrace čerpání prostředků z Fondu Vysočiny.

11. Prohlášení žadatele o vypořádání závazků (netýká se obcí, svazků obcí a organizací zřizovaných a zakládaných Krajem Vysočina)

Žadatel prohlašuje, že:

a) má vypořádány závazky vůči státnímu rozpočtu a státním fondům (za závazky vůči státnímu rozpočtu se považují závazky vůči finančnímu úřadu, Správě sociálního zabezpečení, zdravotním pojišťovnám a Celní správě),

b) na majetek žadatele není vyhlášen konkurz nebo podán návrh na konkurz a žadatel není v likvidaci.

12. Prohlášení žadatele o vlastnických vztazích

Žadatel prohlašuje, že pokud realizace projektu probíhá na jiných nemovitostech, než jsou ve vlastnictví žadatele (objekty, budovy či pozemky), má vypořádány s jejich majiteli vlastnické vztahy tak, aby neohrozily realizaci projektu a jeho návaznou udržitelnost.

13. Preferovaný způsob podpisu smlouvy o poskytnutí dotace (vyberte vhodnou variantu)

V případě podpisu smlouvy prostřednictvím elektronického podpisu je předpokládáno, že statutár žadatele má platný uznávaný elektronický podpis.

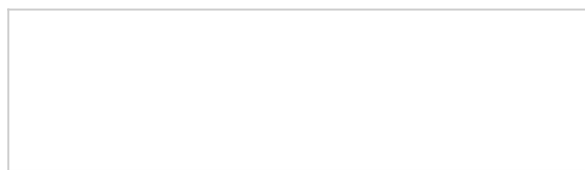
- smlouva v elektronické formě
- smlouva v listinné formě

14. Seznam dokladů (Vložte všechny doklady, které jsou vyžadovány Výzvou k předkládání projektů v bodě 15)

Soubory	Typ souboru	Poznámka
specificka-kriteria-pro-podprogram-a-sportoviste20260126120106.docx	naplnění specifických kritérií	
cestne-prohlaseni20260126120134.pdf	Povolení k realizaci stavby / Čestné prohlášení, že projekt povolení nepodléhá	
hlinikova-pergola-lanitplast-bioclimate-53-premium-plus20260126120355.pdf	podrobný položkový rozpis nákladů projektu	
bocni-sitova-roleta-3-m-k-pergole-bioclimate-premium-plus20260126120506.pdf	podrobný položkový rozpis nákladů projektu	
katastralni-mapa-zakres-mista-realizace20260126120903.pdf	zákres místa realizace projektu v mapě	
fotodokumentace20260126122727.pdf	fotodokumentace stávajícího stavu	

V Okrouhliče

dne: 26.1.2026

An empty rectangular box with a thin black border, intended for a signature or electronic signature.

podpis / elektronický podpis

hledej produkt

HLEDAT

 PŘIHLÁSIT | REGISTRACE

 KOŠÍK

košík je prázdný

[Vše pro zahradu](#) > [Pergoly](#) > [Hliníkové pergoly celkový přehled](#) > hliníková pergola LANITPLAST BIOCLIMATIC 53 PREMIUM PLUS

hliníková pergola LANITPLAST BIOCLIMATIC 53 PREMIUM PLUS

Robustní hliníková BIOKLIMATICKÁ pergola, 4,95 x 3,01 m, barva antracit, **plochá elektricky ovládaná** lamelová střecha, **LED světlo, dálkové ovládání.**



- zboží expedujeme následující pracovní den

Cena vč. DPH

105 390 Kč

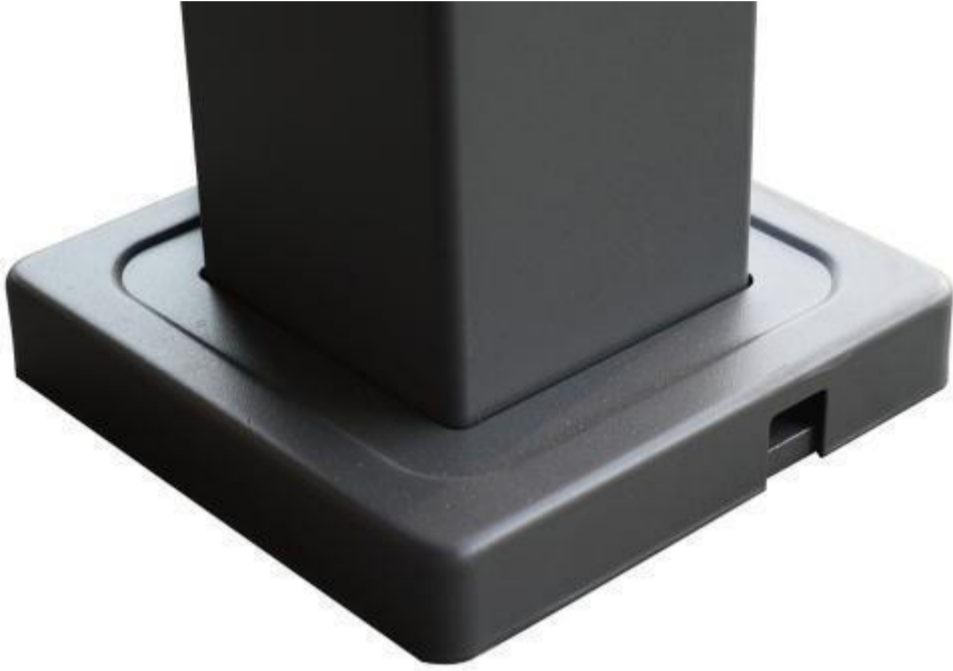
- 1 + **KOUPIT** 

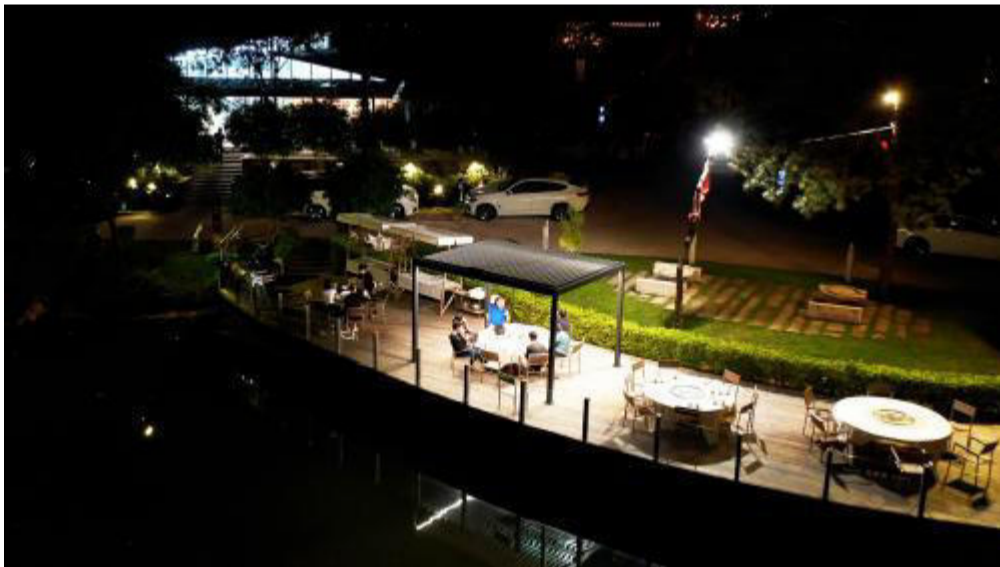
skladem > 10 ks

Důležité vědět předem:

- možnost dodání pouze po ČR







*Těsnění střešních lamel
Tesnenie strešných lamiel
Tető Lamellák tömítése
Uszczelnienie lameli dachowych*



Balení střešních lamel pergoly LANITPLAST PREMIUM PLUS
Balenie strešných lamiel pergoly LANITPLAST PREMIUM PLUS
LANITPLAST PREMIUM PLUS pergola tető lamelláinak csomagolása
Opakowanie lameli dachowych pergoli LANITPLAST PREMIUM PLUS

Model	Barva	Průměr	Delka	Objem	Objem	Objem	Objem	Objem	Objem	Objem
LANITPLAST PREMIUM PLUS	Černá	53	2000	1000	1000	1000	1000	1000	1000	1000
LANITPLAST PREMIUM PLUS	Černá	53	2000	1000	1000	1000	1000	1000	1000	1000
LANITPLAST PREMIUM PLUS	Černá	53	2000	1000	1000	1000	1000	1000	1000	1000
LANITPLAST PREMIUM PLUS	Černá	53	2000	1000	1000	1000	1000	1000	1000	1000
LANITPLAST PREMIUM PLUS	Černá	53	2000	1000	1000	1000	1000	1000	1000	1000
LANITPLAST PREMIUM PLUS	Černá	53	2000	1000	1000	1000	1000	1000	1000	1000
LANITPLAST PREMIUM PLUS	Černá	53	2000	1000	1000	1000	1000	1000	1000	1000
LANITPLAST PREMIUM PLUS	Černá	53	2000	1000	1000	1000	1000	1000	1000	1000
LANITPLAST PREMIUM PLUS	Černá	53	2000	1000	1000	1000	1000	1000	1000	1000
LANITPLAST PREMIUM PLUS	Černá	53	2000	1000	1000	1000	1000	1000	1000	1000

LG4093

Dárek zdarma



ZDARMA - Doprava v maloobchodní ceně 1 390 Kč



Popis produktu

Příslušenství

Parametry

Video

Návody

Výrobce

Zahradní hliníková pergola s **vodorovnou střechou, s elektrickým ovládním střechy a LED osvětlením**. V pergole naleznete příjemné místo k odpočinku v horkých letních dnech. Střecha je složená z desítek otočných lamel a ochrání Vás před nepříznivým počasím. Lamely je možné **elektricky na dálkové ovládní otáčet** v úhlu 0 až 120°. Úhel natočení 90° zajistí otevřenou střechu a úhel 0° zcela uzavřenou střechu. Lamely lze nastavit i do pouze pootočeného stavu (max 120° tím regulovat množství slunečního světla pronikajícího do pergoly). Konstrukce je vyrobená z odolné hliníkové slitiny a je nastříkaná práškovou vypalovanou barvou (komaxit), a proto odolává přírodním klimatickým vlivům.

Z vnitřní strany střechy je po celé délce každé strany **LED osvětlení** na dálkový ovladač (**teplota světla je 3000 K**).

Střešní lamely jsou do sebe v zavřeném stavu vzájemně zaklesnuty (systém pero drážka) **lamely jsou navíc vybaveny kvalitním těsněním**, které výrazně zvyšuje odolnost střechy proti průniku vody, takže při běžném menším dešti vodu nepropustí. Dešťová voda je vedena lamelami do místa jejich uchycení v obvodových lištách střechy pergoly a z nich pak do sloupků pergoly s připravenými výtoky u paty sloupku. Zejména při větším a intenzivnějším dešti (typicky přivalové dešti) může docházet k místním úkapům, protože připravené odtokové žlábků a kanálky tak velké množství vody nepoberou (je to úplně stejné jako u okapů na každém domě).

Pergolu lze dovybavit stahovatelnými síťovými bočními roletami, které poskytnou dodatečné zastínění a soukromí. Rolety lze snadno povytáhnout a zafixovat podle aktuálních potřeb. To vám umožňuje vytvořit si útulné prostředí i při větším slunečním žáru nebo v chladnějším počasí.

K pergole LANITPLAST BIOCLIMATIC 53 PREMIUM PLUS je možnost přikoupení spojovacího kitu pro spojení dvou nebo více pergol dohromady. Tato flexibilita vám umožňuje plně využít potenciálu pergoly a přizpůsobit ji vašim potřebám.

Velkou výhodou této pergoly je, že jde o jednoduchou stavebnici v několika kartonech. **Každý si tak může pergolu LANITPLAST BIOCLIMATIC 53 PREMIUM PLUS jednoduše a rychle postavit na zahradě sám, kde chce a kdy chce.** Nejste tak závislí na složitém shánění odborné firmy nebo řemeslníka, který by Vám pergolu na zahradě postavil. Její stavba je pro českého kutila relativně snadná a zvládnou ji dvě osoby.

Celkově lze tuto hliníkovou bioklimatickou pergolu považovat za stylový a funkční prvek, který oživí váš venkovní prostor a zároveň vám poskytne optimální pohodlí a kontrolu nad prostředím. Investice do této pergoly přináší nejen estetickou hodnotu, ale také praktičnost a komfort ve vašem venkovním prostoru.

Přednosti pergoly LANITPLAST BIOCLIMATIC 53 PREMIUM PLUS:

- **vodorovná lamelová střecha**
- **elektrický pohon lamelové střechy na dálkové ovládní**
- **LED osvětlení vnitřku pergoly ze všech 4 stran na dálkové ovládní**
- jednoduchý a bezúdržbový systém uzavírání střechy
- konstrukce je z hliníku odolavajícímu přírodním vlivům => dlouhá životnost pergoly
- pergola může sloužit jako prostor vhodný pro relaxaci pro posezení s přáteli
- pergola ve spojení se zahradním grilem vytvoří ve chvílích přípravy pokrmů především pro muže neodolatelnou část zahrady

- moderní barevné provedení - ANTRACIT (RAL 7043)

Rozměry:

- vnější š 4,95 x d 3,01 x v 2,50 m
- síla plechu střešní lamely 1,2 mm
- síla plechu nosného sloupu 1,8 mm
- síla plechu horního obvodového límce 1,5 mm
- průřez nohou 100 x 100 mm

Upozornění:

- výrobek dodáváme v rozloženém stavu
- produkt na obrázku může obsahovat příplatkové příslušenství nebo prvky, které nejsou obsahem základního balení
- tento produkt je určen výhradně pro nekomerční domácí použití
- **DŮLEŽITÉ** - patky sloupů je nutné přišroubovat k pevnému základu (beton, betonová patka, dlažba); dřevo nebo WPC prkna nejsou vhodné, protože jde o pružné materiály a pergola se může ve větru rozkývat a může dojít k jejímu poškození
- **DŮLEŽITÉ** - na zimu je nutné nechat lamely naplno otevřené
- **montáž provádějte výhradně podle montážního návodu, který obdržíte emailem po objednání (jedná se vždy o nejaktuálnější verzi, ve které mohou být zapracovány připomínky a zkušenosti dosavadních zákazníků)**

Rozměry balení:

- balík 1 - 498 x 28 x 17 cm / 53 kg
- balík 2 - 265 x 21 x 21 cm / 37 kg
- balík 3 - 293 x 29 x 22 cm / 43 kg
- balík 4 - 293 x 29 x 22 cm / 39 kg
- balík 5 - 293 x 29 x 22 cm / 39 kg
- balík 6 - 293 x 29 x 22 cm / 39 kg
- celkem 250 kg

UŽITEČNÉ INFORMACE

ZPŮSOBY DOPRAVY

ZPŮSOBY PLATBY

DODACÍ LHŮTA ZBOŽÍ

JAK REKLAMOVAT?

JAK VRÁTIT ZBOŽÍ?

CO TO JE PEČEŤ JISTOTY?

VŠE O ELEKTROODPADU

ZDRAVOTNÍ NEZÁVADNOST PC

PROVOZOVATEL E-SHOPU

KARIÉRA

ČASTO KLADENÉ OTÁZKY

MONTÁŽE

NASTAVENÍ COOKIES

hledej produkt

HLEDAT

 PŘIHLÁSIT | REGISTRACE

 **KOŠÍK**

košík je prázdný

[Vše pro zahradu](#) > [Pergoly](#) > [Hliníkové pergoly celkový přehled](#) > boční síťová roleta 3 m k pergole BIOCLIMATIC PREMIUM PLUS

boční síťová roleta 3 m k pergole BIOCLIMATIC PREMIUM PLUS

Boční síťová roleta na stěnu 3,01 m k pergole LANITPLAST BIOCLIMATIC PREMIUM PLUS, ruční stahování, aretace v jakékoliv poloze.



- zboží expedujeme následující pracovní den

Cena vč. DPH

15 549 Kč

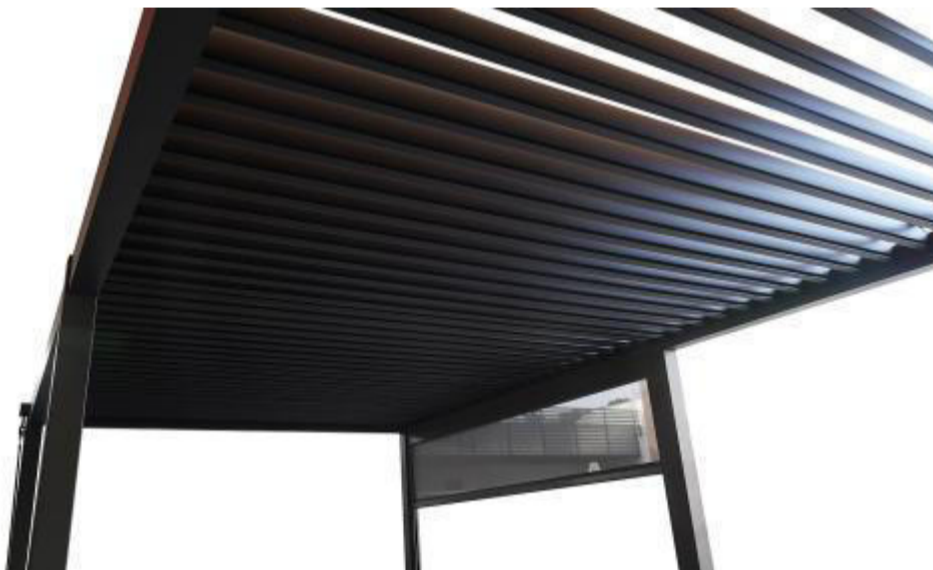
– 1 + **KOUPIT** 

skladem > 10 ks

Důležité vědět předem:

- možnost dodání pouze po ČR







LG4117

Dárek zdarma



ZDARMA - Doprava v maloobchodní ceně 890 Kč



[Popis produktu](#)

[Vhodné pro](#)

[Parametry](#)

[Návody](#)

[Výrobce](#)

Stahovací roleta na boční stěnu 2,81 m pergoly **LANITPLAST BIOCLIMATIC PREMIUM PLUS**. Roleta se skládá z horní lišty s tyčí pro návin rolety a ze dvou masivních svislých vodících lišt pro okraje rolety.

Krátký popis:

- pro stěnu s větší šířkou 3,01 m
- rozměr rolety 281 x 236 cm
- materiál rolety
 - 75% PVC + 25% polyester
 - voděodolný
 - prodyšný
 - UV stabilní
 - odolá vyšším letním teplotám vzduchu
- plošná hmotnost 420 g/m²
- tloušťka 0,62 mm (tolerance 5%)
- odstín antracit
- světelná prostupnost 5%

Upozornění:

- síťová roleta má funkci zastínění před sluncem a není určena k ochraně před větrem
- při silném větru a jiných nepříznivých podmínkách by měla být vytažena nahoru do pouzdra, aby nedošlo k poškození rolety nebo celé pergoly
- roleta jde vytáhnout až nahoru, kdy zůstane viditelná pouze spodní vodorovná lišta sloužící k uchopení rolety

Pro ověření kompatibility s Vaší pergolou přejděte do horní záložky „Vhodné pro“, kde najdete seznam podporovaných modelů.

Pozor - tato verze rolety je kompatibilní výhradně s modelem pergoly LANITPLAST BIOCLIMATIC PREMIUM PLUS. Na verzi BIOCLIMATIC PREMIUM ji nelze namontovat.

UŽITEČNÉ INFORMACE

ZPŮSOBY DOPRAVY

ZPŮSOBY PLATBY

DODACÍ LHŮTA ZBOŽÍ

JAK REKLAMOVAT?

JAK VRÁTIT ZBOŽÍ?

CO TO JE PEČEŤ JISTOTY?

VŠE O ELEKTROODPADU

ZDRAVOTNÍ NEZÁVADNOST PC

PROVOZOVATEL E-SHOPU

KARIÉRA

ČASTO KLADENÉ OTÁZKY

MONTÁŽE

NASTAVENÍ COOKIES

Specifická kritéria pro Podprogram A Sportoviště:

- a) aktivita žadatele při realizaci výstavby, technického zhodnocení, opravy a údržby **(bodové rozpětí 0 - 8)**

8 bodů Realizace výstavby dodané stavebnice pergoly je výhradně brigádnickou činností včetně úpravy stávajících betonových patek s výjimkou odborných prací, tj. zapojení elektriky k pergole ze stávajícího přivaděče, které nelze touto činností realizovat.

- b) využitelnost sportoviště pro více druhů sportů **(bodové rozpětí 0 - 8)**

8 bodů Jedná se o víceúčelové sportoviště¹/volejbal, nohejbal, tenis, florbal, badminton, ping pong, fotbal/

- c) průměrná týdenní vytíženost sportoviště ve sportovní sezóně 2025 **(bodové rozpětí 0 - 8)**

8 bodů více jak 42 hodin týdně – Víceúčelové hřiště s večerním osvětlením je veřejnosti přístupné každý den bez časového omezení a také je tak využíváno.

- d) předpokládaný finanční objem projektu **(bodové rozpětí 1 – 6)**

1 bod Cena projektu „PERGOLA“ je 120 939,- Kč.

¹ Víceúčelové sportoviště je chápáno jako sportovní zařízení, kde lze provozovat 4 a více sportů (sportovní haly, tělocvičny, venkovní multifunkční hřiště apod.)

Fotodokumentace „PERGOLA“





