



KUPNÍ SMLOUVA

podle § 2079 a násl. zákona č. 89/2012 Sb., občanský zákoník, v platném znění (dále jen „občanský zákoník“)

1. SMLUVNÍ STRANY

KUPUJÍCÍ:

Masarykova univerzita,
se sídlem Žerotínovo náměstí 617/9, 601 77 Brno
Přírodovědecká fakulta
na adrese: **Kotlářská 267/2, 611 37 Brno**
zastoupená: prof. RNDr. Luděk Bláhou, Ph.D., děkanem
IČ: 00216224
DIČ: CZ00216224

Bankovní spojení:

č. účtu:

Masarykova univerzita je veřejná vysoká škola podle zákona č. 111/1998 Sb., nezapsaná v obchodním rejstříku
Kontaktní osoby

kontaktní osoba pro převzetí zboží:

(dále jen jako „Kupující“)

PRODÁVAJÍCÍ:

Obchodní firma/název/jméno: **Bruker s.r.o.**
Sídlo/místo podnikání: **Pražákova 1000/60, 619 00 Brno, Česká republika**
IČO: 28297211
DIČ: CZ28297211

Zastoupen: [redacted]

Zápis v **obchodním rejstříku**: sp. zn. C 59455 ze dne 24.7.2008 vedená **Krajského soudu v Brně**

Bankovní spojení: [redacted]

Korespondenční adresa: **Pražákova 1000/60, 619 00 Brno, Česká republika**

Kontaktní osoba: [redacted]

Kontaktní osoba pro reklamace v [redacted]

E-mailová adresa pro zaslání vyrozumění o zveřejnění této Smlouvy v Registru smluv a pro zaslání originálu elektronicky podepsané smlouvy: [redacted]

(dále jen jako „Prodávající“)

PREAMBULE

Smluvní strany uzavírají tuto Smlouvu v návaznosti na **výběrové řízení veřejné zakázky „Automatizovaný laboratorní systém pro přípravu vzorků – opakované řízení“**.

Kupující usiluje o financování předmětu této Smlouvy z veřejných zdrojů, a to z prostředků Národního plánu obnovy (NPO), MUNI BioPharma Hub reg. č. Z332802000004.

Smluvní strany berou na vědomí, že jakékoli, byť jen částečné, neplnění povinností vyplývajících ze Smlouvy, může ohrozit možnost financování předmětu Smlouvy z veřejných zdrojů, zejména z prostředků Národního plánu obnovy (NPO), případně může vést k uložení sankcí Kupujícímu ze strany orgánů oprávněných k výkonu kontroly těchto prostředků.

Škoda, která může Kupujícímu v důsledku porušení povinností vyplývajících ze Smlouvy vzniknout, může přesáhnout kupní cenu.

2. PŘEDMĚT SMLOUVY

2.1 Tato smlouva (dále jen „Smlouva“) je uzavírána na základě výsledku veřejné zakázky „Automatizovaný laboratorní systém pro přípravu vzorků – opakované řízení“. Předmětem této Smlouvy je dodávka automatizovaného laboratorního systému pro přípravu vzorků pro MALDI zobrazovací hmotnostní spektrometrii, ke kontrovanému nanášení enzymů, derivatizačních činidel a interních standardů na biologické a materiálové vzorky pro následné LC MS/MS analýzy, k validaci analytických metod a k studiu povrchových chemických reakcí (dále jen „Zboží“), a to v souladu s technickou dokumentací **výběrového řízení**.

Zboží je podrobně specifikováno v **příloze č. 1 této Smlouvy – „Technické podmínky a technická specifikace nabízeného plnění“**, která obsahuje oddíl „Technické podmínky“ – technickou specifikaci stanovenou Zadavatelem, a oddíl „Technická specifikace nabízeného plnění“ – technickou specifikaci doplněnou Prodávajícím jako součást jeho nabídky.

2.2 Součástí předmětu plnění dle této Smlouvy je rovněž:

- a) předání veškerých dokladů požadovaných právními předpisy ČR k používání předmětu plnění – Zboží. Prodávající prohlašuje, že předmět plnění splňuje veškeré podmínky stanovené právními předpisy k používání předmětu plnění, a že Kupujícímu předal veškeré doklady potřebné k provozování předmětu plnění, za což Kupujícímu ručí,
- b) doprava Zboží do místa plnění,
- c) instalace, ověření funkčnosti Zboží a uvedení Zboží do provozu včetně uživatelské instruktáže pověřených pracovníků Kupujícího v rozsahu minimálně 1 pracovního dne v rozsahu 8 hodin; uživatelská instruktáž musí být provedena v českém, slovenském nebo anglickém jazyce osobou s odpovídající odborností a bude zahrnovat zejména obsluhu zboží, uživatelskou údržbu a odstraňování základních problémů, vysvětlení funkcionalit, nebude-li mezi Prodávajícím a Kupujícím dohodnuto jinak. Výše uvedené požadavky zohledňují odbornou náročnost obsluhy předmětu plnění na straně Kupujícího,
- d) technické a aplikační seznámení uživatelů s obsluhou, dostupná aplikační podpora po dobu životnosti přístroje,
- e) servis po dobu celé záruční lhůty dle čl. 6.1. této Smlouvy v rozsahu stanovém výrobcem včetně validace a kalibrace, předepsaných preventivních prohlídek, kontrol, revizí a preventivních údržbových prací (jestliže je výrobce nebo právní předpisy ČR vyžadují nebo pokud jimi Prodávající podmiňuje platnost záruky), včetně veškerých oprav, dodávky náhradních dílů a dále včetně cestovního a práce servisních techniků,
- f) odvezení a zlikvidování všech obalů a dalších materiálů použitých při plnění dodávky podle této smlouvy v souladu s ustanovením zákona č. 541/2020 Sb., o odpadech, ve znění pozdějších předpisů.

2.3 Zboží bude způsobilé k užití pro účel této Smlouvy, kterým je zejména jeho *použití* pro *výuku, vědu a doplňkovou činnost* na pracovišti Přírodovědecké fakulty specifikovaném dále v této Smlouvě. Kupující očekává, že vlastnosti Zboží budou odpovídat jeho plánovanému každodennímu využití a intenzivnímu zatížení. Zboží

definované v oddíle „Technická specifikace nabízeného plnění“ v příloze č. 1 této Smlouvy musí rovněž splňovat veškeré technické parametry definované v oddíle „Technické podmínky“ v příloze č. 1 této Smlouvy. Dále bude Zboží splňovat veškeré technické standardy a normy předepsané platnou legislativou České republiky. Prodávající podpisem této Smlouvy zejména prohlašuje, že Zboží je:

- a) ve výlučném vlastnictví Prodávajícího a nevznou na něm zástavy ani žádná jiná práva třetích osob.
 - b) nové, originální, nepoužité, v souladu s požadavky této Smlouvy a nemá žádné vady faktické ani právní
- 2.4 Neposkytnutí součástí předmětu plnění dle čl. 2.2 této Smlouvy a nesplnění technických parametrů definovaných v příloze č. 1 této Smlouvy, technických standardů a norem předepsaných platnou legislativou České republiky se považuje za podstatné porušení této Smlouvy.
- 2.5 Prodávající se zavazuje za podmínek stanovených touto Smlouvou řádně a včas na svůj náklad a na svoji odpovědnost dodat a předat Kupujícímu Zboží specifikované v oddíle „Technická specifikace nabízeného plnění“ v příloze č. 1 této Smlouvy do místa plnění a převést na Kupujícího vlastnické právo ke Zboží. Prodávající odpovídá za to, že dodávka Zboží bude provedena s odbornou péčí a v souladu se všemi platnými právními předpisy, touto Smlouvou i příslušnými přílohami k této Smlouvě a s relevantními technickými a kvalitativními normami.
- 2.6 Kupující se zavazuje řádně a včas Zboží převzít. Kupující je povinen zaplatit Prodávajícímu Kupní cenu za podmínek a způsobem uvedeným v této Smlouvě. Kupující se stává vlastníkem Zboží a nebezpečí škody na Zboží přechází na Kupujícího podpisem Předávacího protokolu specifikovaného v čl. 5.7 této Smlouvy.
- 2.7 Prodávající bere na vědomí, že plnění této Smlouvy bude probíhat souběžně s realizací jiných dodávek, služeb a stavebních prací zajišťovaných dalšími dodavateli Kupujícího, jejichž provádění může vyžadovat technickou a technologickou koordinaci. Kupující na žádost Prodávajícího bezodkladně poskytne kontaktní údaje na další dotčené dodavatele, jakož i potřebnou součinnost k zajištění plynulého průběhu dodávky dle této Smlouvy.

3. KUPNÍ CENA

3.1 Kupní cena je stanovena na základě nabídky Prodávajícího předložené v rámci výběrového řízení jako cena maximální a nepřekročitelná pro dodávku vymezenou v čl. 2 této Smlouvy a činí:

- 2 210 000,- Kč bez DPH,
- 464 100,- Kč DPH,
- 2 674 100,- Kč včetně DPH.

Kupní cena obsahuje veškeré náklady spojené s dodáním Zboží zejména náklady na pořízení Zboží včetně nákladů na jeho výrobu, náklady na dopravu Zboží do místa plnění včetně případných nákladů na manipulační mechanismy, náklady na pojištění Zboží, ostrahu Zboží do jeho předání a převzetí, daně a poplatky spojené s dodávkou a náklady na průvodní dokumentaci. Sjednaná kupní cena je nezávislá na vývoji cen a kurzových změnách.

- 3.2 Prodávající prohlašuje, že je plně seznámen s rozsahem a povahou požadavků Kupujícího na předmět plnění této Smlouvy, a že správně vymezil, vyhodnotil a ocenil veškeré náklady, které jsou nezbytné pro řádné splnění závazku Prodávajícího z této Smlouvy, a že při stanovení ceny dle této Smlouvy zohlednil všechny technické a obchodní podmínky uvedené v této Smlouvě.
- 3.3 Není-li výslovně uvedeno jinak, veškeré ceny v této Smlouvě uvedené se rozumí bez daně z přidané hodnoty (dále také „DPH“), která bude Prodávajícím účtována dle předpisů platných ke dni uskutečnění zdanitelného plnění. Sjednaná kupní cena dodávky Zboží je cenou nejvýše přípustnou.

4. PLATEBNÍ PODMÍNKY A PODMÍNKY RUČENÍ ZA NEZAPLACENOU DPH

- 4.1 Kupující neposkytne Prodávajícímu žádné zálohy.
- 4.2 Kupní cena bude uhrazena po řádném předání a převzetí dodávky dle čl. 5.5 této Smlouvy na základě daňového dokladu (dále jen faktury) vystavených Prodávajícím.

- 4.3 Lhůta splatnosti faktury Prodávajícího je nejméně 30 dnů ode dne následujícího po dni doručení bezchybné faktury do sídla Kupujícího. Smluvní strany si sjednávají, že se § 1963 Občanského zákoníku pro úpravu splatnosti faktur nepoužije a bude nahrazen ujednáními této Smlouvy.
- 4.4 Faktura musí být Prodávajícím doručena do 14 dnů od okamžiku splnění dodávky. V případě nesplnění této lhůty je Prodávající v prodlení, které vylučuje prodlení Kupujícího se zaplacením kupní ceny. **Faktura může být vystavena teprve po úplném dodání a zprovoznění Zboží v rozsahu dle čl. 2 této Smlouvy, tj. po řádném dokončení a převzetí plnění**, není-li výslovně sjednáno jinak.
- 4.5 Faktura Prodávajícího musí mít náležitosti daňového a účetního dokladu, formou a obsahem odpovídat zákonu č. 563/1991 Sb., v platném znění, a zákonu č. 235/2004 Sb., v platném znění, a mít náležitosti obchodní listiny dle § 435 odst. 1 občanského zákoníku. K faktuře bude dále přiložena příloha – Předávací protokol specifikovaný v čl. 5.7 této Smlouvy. Faktura musí obsahovat zejména:

- označení účetního dokladu a jeho pořadové číslo
- identifikační údaje Kupujícího včetně DIČ
- identifikační údaje Prodávajícího včetně DIČ,
- náležitosti obchodní listiny
- **bankovní účet, na který má být provedena platba, který však musí být správcem daně zveřejněn způsobem umožňujícím dálkový přístup.**
- popis obsahu účetního dokladu
- datum vystavení
- datum uskutečnění zdanitelného plnění
- výši ceny bez daně celkem
- sazbu daně
- výši daně celkem zaokrouhlenou dle příslušných předpisů
- cenu celkem včetně daně
- název programu: Národní plán obnovy (název projektu: NPO: MUNI BioPharma Hub reg. č. Z332802000004), dle skutečně dodaného Zboží
- přílohy:
 - originál oboustranně podepsaného Předávacího protokolu

V případě, že faktura nebude obsahovat výše uvedené náležitosti, bude Kupujícím vrácena k opravě bez proplacení. V takovém případě lhůta splatnosti počíná běžet znovu ode dne doručení opravené či nově vyhotovené faktury. Za nesplněnou náležitost faktury se považuje rovněž uvedení účtu, který není zveřejněn správcem daně ve smyslu § 109 odst. 2 písm. c) zákona č. 235/2004 Sb. o dani z přidané hodnoty, v platném znění (dále také jen ZoDPH). V tomto případě bude, dle volby Kupujícího, buď faktura vrácena bez proplacení, nebo zaplacená na jiný účet Prodávajícího, který je zveřejněn správcem daně způsobem umožňujícím dálkový přístup ve smyslu § 109 odst. 2 písm. c) ZoDPH.

- 4.6 Prodávající je povinen neprodleně písemnou formou informovat Kupujícího o jakékoli relevantní skutečnosti uvedené v § 109 odst. 1 písm. a), b) a c) ZoDPH, jež by mohla mít vztah k nezaplacení zdanitelného plnění dle ZoDPH. Kupující si v případě obdržení takovéto informace o skutečnostech uvedených § 109 odst. 1 písm. a), b) a c) ZoDPH vyhrazuje právo uhradit za Prodávajícího daň (dále jen „DPH“) ze zdanitelného plnění dle této Smlouvy přímo jeho příslušnému správci daně. V případě nedodržení informační povinnosti dle tohoto článku je Prodávající povinen uhradit Kupujícímu smluvní pokutu dle článku 8.6 této Smlouvy.
- 4.7 Smluvní strany berou na vědomí, že správce daně zveřejňuje ode dne 1. 4. 2013 nespolehlivého plátce DPH v rejstříku nespolehlivých plátců DPH vedeném MF ČR a že Kupující, dle § 109 odst. 3 ZoDPH ručí jako příjemce zdanitelného plnění k okamžiku jeho uskutečnění za nezaplacenou DPH z tohoto plnění.
- 4.8 Pokud v okamžiku uskutečnění zdanitelného plnění je Prodávající zdanitelného plnění veden v rejstříku nespolehlivých plátců DPH, anebo nastane některá z jiných skutečností rozhodných pro ručení Kupujícího, je Kupující oprávněn zaplatit Prodávajícímu pouze kupní cenu bez DPH a DPH odvést příslušnému správci daně dle platných právních předpisů. O provedené úhradě DPH správci daně bude Kupující Prodávajícího informovat kopii oznámení pro správce daně dle § 109 a) ZoDPH bez zbytečného odkladu.

- 4.9 Peněžítý závazek (dluh) Kupujícího se považuje za splněný v den, kdy je dlužná částka odepsána z účtu Kupujícího, a to i v případě, že Kupující plní dle čl. 4.8 této Smlouvy příslušnému správci daně.

5. MÍSTO PLNĚNÍ, LHŮTA PLNĚNÍ A DODACÍ PODMÍNKY, NEJZAZŠÍ TERMÍN PLNĚNÍ

- 5.1 Místem plnění je Preklinické centrum Masarykovy univerzity, ulice Studentská, parcelní číslo 1329/5, katastrálního území Bohunice (612006), 625 00 Brno, Česká republika, místnost bude upřesněna při dodání.

- 5.2 Kontaktní osoba pro převzetí dodávky je uvedena v záhlaví Smlouvy.

- 5.3 Prodávající se zavazuje dodat, nainstalovat, zprovoznit a protokolárně předat Zboží na základě písemné výzvy Kupujícího **do tří měsíců od jejího doručení**. Prodávající oznámí Kupujícímu přesný termín dodávky nejméně 10 dnů předem. Kupující může přijmout i dřívější dodávku, není však povinen převzít Zboží před dokončením stavebních prací a splněním podmínek pro instalaci v příslušných prostorách. Prodlení Prodávajícího s dodáním a předáním Zboží podle tohoto článku se považuje za podstatné porušení Smlouvy.

5.4 Nejzazší termín plnění

- a) Prodávající se zavazuje veškeré Zboží řádně dodat a protokolárně předat Kupujícímu **nejpozději do 8. 12. 2026** (dále jen „Nejzazší termín plnění“).
 - b) Smluvní strany sjednávají, že uvedený Nejzazší termín plnění je konečný a nepřekročitelný, je tedy fixním závazkem ve smyslu ustanovení § 1980 zákona č. 89/2012 Sb., občanský zákoník.
 - c) Kupující výslovně prohlašuje, že po uplynutí Nejzazšího termínu plnění nemá zájem na opožděném plnění, a to z důvodu financování předmětu Smlouvy z dotačních prostředků, jejichž čerpání je časově omezeno.
 - d) **Marným uplynutím Nejzazšího termínu plnění závazek Prodávajícího zaniká bez dalšího, aniž by bylo třeba odstoupení od smlouvy ze strany Kupujícího.**
- 5.5 Kupující zašle vyrozumění o zveřejnění této Smlouvy v Registru smluv na tento e-mail Prodávajícího, uvedeného v úvodním čl. 1 této Smlouvy, a to nejpozději následující pracovní den po zveřejnění této Smlouvy v Registru smluv.
- 5.6 Termín předání a převzetí zboží může být přiměřeně prodloužen:
- jestliže dojde k přerušení přípravy dodání Zboží na základě písemného pokynu Kupujícího.
 - jestliže dojde k přerušení přípravy dodání zboží způsobeného nepředvídatelnou a nepřekonatelnou překážkou vzniklou nezávisle na vůli stran (tzv. vyšší moc) ve smyslu § 2913 odst. 2 Občanského zákoníku, smluvní strany jsou povinny se bezprostředně vzájemně informovat o vzniku takové okolnosti a dohodnout způsob jejího řešení, jinak se vyšší moci nemohou dovolávat.

Prodloužení Termínu předání a převzetí se určí podle doby trvání překážky nebo neplnění závazků Kupujícího sjednaných touto Smlouvou, s přihlédnutím k době nezbytné pro obnovení prací, za podmínky, že Prodávající učinil veškerá opatření ke zkrácení nebo předejití zpoždění a po písemné dohodě smluvních stran.

- 5.7 Dodávka se považuje podle této Smlouvy za splněnou a řádně provedenou, pokud Zboží bylo:

- řádně předáno včetně příslušné dokumentace,
 - řádně nainstalováno a řádně uvedeno do provozu,
 - uživatelé byli technicky a aplikačně seznámeni s obsluhou
 - protokolárně převzato Kupujícím na místě dle čl. 5.1 této Smlouvy, formou protokolu o předání, převzetí Zboží (dále jen „Předávací protokol“).
- Ujednání o závazku poskytovat Kupujícímu servis po dobu celé záruční lhůty (čl. 6.1 této Smlouvy) tím není dotčeno.

- 5.8 Den protokolárního převzetí Kupujícím dle čl. 5.5 této Smlouvy je dnem zdanitelného plnění dle čl. 4.5 této Smlouvy.

- 5.9 O splnění dodávky Zboží bude vyhotoven Předávací protokol, který bude obsahovat níže uvedené náležitosti a přílohy:

- název a sídlo Prodávajícího a Kupujícího,
- identifikace kupní smlouvy,
- označení dodaného Zboží včetně výrobního čísla,
- datum podpisu protokolu o předání a převzetí dodávky,

- stav Zboží v okamžiku jeho předání a převzetí,
- seznam předaných dokladů a dokumentace,
- seznam uživatelů technicky a aplikačně seznámených s obsluhou
- ověření, zda bylo splněno řádně.

5.10 Splněním dodávky Zboží stvrzeným podpisem kontaktních osob podle této Smlouvy na Předávacím protokolu, přechází na Kupujícího nebezpečí vzniku škody na Zboží, přičemž tato skutečnost nezbavuje Prodávajícího odpovědnosti za škody vzniklé v důsledku vad Zboží. Do doby splnění dodávky nese nebezpečí vzniku škody na dodávce Zboží Prodávající.

6. ZÁRUKA A PRÁVA Z VADNÉHO PLNĚNÍ

6.1 Prodávající odpovídá za věcné i právní vady, jež má Zboží v době jeho předání, vady zjištěné v období mezi předáním Zboží Kupujícímu a počátkem běhu záruční doby a vady zjištěné v záruční době. Prodávající garantuje, že Zboží si po dobu záruční doby zachová své vlastnosti specifikované touto Smlouvou, zejména všechny vlastnosti definované v přílohách této Smlouvy, a že v průběhu záruční doby bude způsobilé ke každodennímu použití k účelu definovanému v čl. 2.3. této Smlouvy. Záruční doba za jakost dodaného Zboží, tj. funkčnost Zboží jako celku na celý předmět plnění dle této Smlouvy, činí:

- **12 měsíců**

Záruční doba začíná běžet dnem podpisu Předávacího protokolu dodávky Zboží Kupujícím. Záruka dle čl. 6.1 této Smlouvy se nevztahuje na spotřební materiál a běžně opotřebovávané části, jejichž životnost je přirozeně omezena způsobem používání.

6.2 Pro dodávky Zboží, které mají vlastní záruční listy, je záruční doba stanovena v délce tam vyznačené, minimálně však v délce dle čl. 6.1 této Smlouvy.

6.3 Požadavek na odstranění vad Zboží, které se projeví v období v záruční době, Kupující uplatní u Prodávajícího bez zbytečného odkladu po jejich zjištění, nejpozději poslední den záruční doby, a to písemným oznámením doručeným k rukám odpovědného zástupce Prodávajícího (reklamací). I reklamace odeslaná Kupujícím poslední den záruční doby se považuje za včas uplatněnou. V písemné reklamaci Kupující uvede popis vady nebo informaci o tom, jak se vada projevuje, a způsob, jakým ji požaduje odstranit. Kupující je oprávněn požadovat

- odstranění vady opravou, je-li vada tímto způsobem odstranitelná
- odstranění vady dodáním nového plnění, není-li vada opravou odstranitelná

V případě, že stejná vada vznikne v průběhu záruční doby nejméně potřetí či vznikne-li na Zboží v průběhu záruční doby více než pět různých vad, má Kupující právo požadovat odstranění vady dodáním nového plnění nebo odstoupit od této Smlouvy, i když třetí stejná či šestá různá či poslední vzniklá vada je vada odstranitelná opravou.

6.4 Nástup na opravu a odstranění vad:

Nástup na opravu

6.4.1 U závad je Prodávající povinen reagovat na reklamaci a zajistit zahájení opravy v místě instalace Zboží nejpozději do **5 (slovy: pěti) pracovních dnů od doručení reklamace** Kupujícím, nebude-li mezi Prodávajícím a Kupujícím dohodnuto jinak. Byla-li reklamace doručena v den pracovního klidu nebo v den pracovního volna, považuje se za doručenu prvním následujícím pracovním dnem, od něhož se lhůta počítá.

Odstranění vad

6.4.2 Prodávající se zavazuje odstranit reklamované vady v souladu s nárokem Kupujícího bezodkladně, nejpozději však do **5 (slovy: pěti) pracovních dnů bez použití náhradních dílů od data diagnostikování poruchy přístroje** a do **14 (slovy: čtrnácti) pracovních dnů od data dodání náhradních dílů do prostor Kupujícího a diagnostikování poruchy přístroje**, pokud jsou použity náhradní díly, pokud se Prodávající a Kupující nedohodnou jinak.

- 6.4.3 Za doručení reklamace se považuje okamžik, kdy byla reklamace odeslána z e-mailové adresy Kupujícího uvedené ve Smlouvě na e-mailovou adresu Prodávajícího uvedenou ve Smlouvě, a odeslání je prokazatelně prostřednictvím odeslané pošty Kupujícího.
- 6.5 I v případech, kdy Prodávající reklamaci neuzná, je Prodávající povinen vadu po odsouhlasení Kupujícím odstranit – v takovém případě Prodávající písemně Kupujícího upozorní, že vzhledem k neuznání reklamace se bude domáhat úhrady nákladů na odstranění vady od Kupujícího. Pokud Prodávající reklamaci neuzná, bude oprávněnost reklamace ověřena znaleckým posudkem, který obstará Kupující. V případě, že reklamace bude tímto znaleckým posudkem označena jako oprávněná, ponese Prodávající i náklady na vyhotovení znaleckého posudku. Právo Kupujícího na bezplatné odstranění vady i v tomto případě vzniká dnem doručení reklamace Prodávajícímu. Prokáže-li se, že Kupující reklamoval neoprávněně, je Kupující povinen uhradit Prodávajícímu prokazatelně a účelně vynaložené náklady na odstranění vady.
- 6.6 O odstranění reklamované vady sepiší Prodávající a Kupující protokol, ve kterém potvrdí odstranění vady. O dobu, která uplynula mezi uplatněním reklamace a odstraněním vady, se záruční doba prodlužuje. Na částí Zboží, které byly v rámci záruky vyměněny za nové, počíná běžet nová záruční doba dle čl. 6.1. této Smlouvy ode dne podepsání protokolu o odstranění vady.
- 6.7 V případě, že Prodávající neodstraní vadu ve sjednané lhůtě nebo pokud Prodávající odmítne vadu odstranit, je Kupující oprávněn vadu odstranit na své náklady a Prodávající je povinen Kupujícímu uhradit náklady vynaložené na odstranění vady, a to do 21 dnů ode dne jejich písemného uplatnění u Prodávajícího. V případech, kdy ze záručních podmínek vyplývá, že záruční opravy může provádět pouze autorizovaná osoba, nebo kdy neautorizovaný zásah je spojen se ztrátou práv ze záruky, smí Kupující vadu odstranit pouze využitím služeb autorizované osoby.
- 6.8 Prodávající je povinen v rámci odstranění vad Zboží použít pouze takové náhradní nebo montážní díly a materiál, které jsou originální nebo oficiálně doporučené (schválené) výrobcem Zboží, pokud se smluvní strany výslovně nedohodnou jinak.
- 6.9 Další práva Kupujícího z vadného plnění dle obecných právních předpisů, zejména §§ 2099 a násl. Občanského zákoníku nejsou ujednáními této Smlouvy dotčena či omezena.
- 6.10 Další práva Kupujícího vyplývající ze záruky za jakost dle obecných právních předpisů, zejména §§ 2113 a násl. Občanského zákoníku nejsou ujednáními této Smlouvy dotčena či omezena.

7. ZÁRUČNÍ A POZÁRUČNÍ SERVIS

- 7.1 Prodávající je povinen v průběhu záruční doby provádět veškeré servisní úkony, jejichž provedením podmiňuje platnost záruky. Náklady na provedení veškerých servisních úkonů během záruční doby, u kterých byla uznána reklamace, jsou již zahrnuty v kupní ceně dle čl. 3.1. této Smlouvy
- 7.2 Prodávající deklaruje, že minimálně po dobu 5 (slovy: pěti) let ode dne uplynutí posledního dne záruční doby bude připraven nabídnout na písemnou výzvu Kupujícího za úplatu v místě a čase obvyklou pozáruční servis. Uzavření jednotlivého závazku k poskytnutí pozáručního servisu vznikne vždy až na základě samostatné objednávky Kupujícího a její akceptace Prodávajícím. Kupující není povinen pozáruční servis od Prodávajícího objednat. Náklady na pozáruční servis hradí Kupující.

Poskytování pozáručního servisu Prodávajícím není sjednáno jako výhradní. Kupující si vyhrazuje právo zajistit pozáruční servis i od třetích osob bez jakékoliv sankce ze strany Prodávajícího.

Pokud je součástí dodávky software, garantuje Prodávající funkčnost softwaru a systému jako celku (zachování jeho vlastností a stability) v rámci záruční doby a v rámci pozáručního servisu, minimálně pak po dobu realizace projektu. Na tuto garanci se nevztahují okolnosti, které dodavatel není schopen v budoucnosti ovlivnit – zejména změny datové infrastruktury uživatele nebo změny podmínek třetích stran. Garance se však vždy vztahuje na funkčnost software spouštěného v software používaného Kupujícím, a na funkčnosti software ve spolupráci s aktualizovanou verzí obecně používaných softwarových systémů, jež jsou pro řádné využití software klíčové. Tato garance se vztahuje i na případné novější verze zmíněných systémů, pokud jejich dodavatel/é zastaví uživatelskou podporu.

- 7.3 Prodávající deklaruje, že po dobu **minimálně 5 (slovy: pěti) let** ode dne uplynutí posledního dne záruční doby zajistí dostupnost náhradních dílů pro všechny části věci, a to do 30 dnů ode dne doručení výzvy Kupujícího. Dodávky náhradních dílů po skončení záruční doby budou realizovány výhradně na základě samostatné objednávky Kupujícího za cenu v místě a čase obvyklou. Kupující není povinen náhradní díly od Prodávajícího odebírat.
- 7.4 Prodávající se zavazuje poskytnout Kupujícímu technickou podporu (i na dálku) dostupnou **do 72 (slovy: sedmdesátidvou) hodin** od doručení reklamace Kupujícího.

8. SMLUVNÍ POKUTY A NÁHRADA ŠKODY

- 8.1 Pokud bude Prodávající se splněním dodávky Zboží v prodlení proti Termínu předání a převzetí dodávky sjednanému podle této Smlouvy, je Kupující oprávněn účtovat Prodávajícímu smluvní pokutu ve výši 0,05 % z Kupní ceny (bez DPH) za každý i započatý den prodlení.
- 8.2 Pokud prodlení Prodávajícího se splněním dodávky Zboží proti Termínu předání a převzetí dodávky sjednanému dle této Smlouvy přesáhne čtrnáct dnů, je Kupujícímu oprávněn Prodávajícímu účtovat smluvní pokutu ve výši 0,10 % z Kupní ceny (bez DPH) za patnáctý a každý další i započatý den prodlení.
- 8.3 Pokud Prodávající neodstraní reklamovanou vadu ve sjednané lhůtě, případně nezajistit Kupujícímu bezplatně plnou funkčnost celé sestavy poskytnutím náhradní adekvátní komponenty dané sestavy, je Kupující oprávněn účtovat Prodávajícímu smluvní pokutu ve výši 0,10 % z Kupní ceny (bez DPH) za každou reklamovanou vadu, u níž je Prodávající v prodlení, za každý den prodlení.
- 8.4 Pokud bude Kupující v prodlení s úhradou faktury proti sjednanému termínu a neprokáže, že toto prodlení bylo způsobeno opožděným uvolněním prostředků státního rozpočtu, je Prodávající oprávněn účtovat Kupujícímu úrok z prodlení ve výši 0,02 % z dlužné částky za každý i započatý den prodlení. Úrok z prodlení dle tohoto odstavce se nepočítá z DPH, kterou Kupující odvede přímo na účet správce daně Prodávajícího dle článku 4.7 až 4.9 této Smlouvy.
- 8.5 Pokud Prodávající neodstraní poruchu Zboží vzniklou do doby dle článku 7.2. této Smlouvy po uplynutí záruční lhůty, popř. neprovede pozáruční servis na základě výzvy kupujícího dle čl. 7.2 této Smlouvy, ve lhůtě stanovené čl. 7.2 této Smlouvy je Kupující oprávněn účtovat Prodávajícímu smluvní pokutu ve výši 0,05 % z Kupní ceny (bez DPH) za každou poruchu, s jejímž odstraněním je Prodávající v prodlení, za každý započatý den prodlení. Smluvní pokuta dle tohoto odstavce se neuplatní v případech, kdy je vada Zboží neodstranitelná z objektivních důvodů.
- 8.6 V případě nedodržení informační povinnosti dle čl. 4.6 této Smlouvy je Prodávající povinen uhradit Kupujícímu smluvní pokutu ve výši 20 % z výše této potenciálně nezaplacené daně (z částky, jakou Kupující ručí za potenciálně nezaplacenou daň dle § 109 odst. 1 písm. a) ZoDPH).
- 8.7 Smluvní pokuty dle této Smlouvy se hradí na základě faktur. Strana, která je povinná smluvní pokutu uhradit, tak musí učinit nejpozději do třiceti (30) dnů od dne obdržení příslušné faktury. Stejná lhůta se vztahuje i na úhradu úroků z prodlení.
- 8.8 Kupující si vyhrazuje právo započíst smluvní pokuty vůči pohledávkám Prodávajícího za Kupujícím.
- 8.9 Zaplacením smluvní pokuty není dotčen nárok Kupujícího na náhradu škody způsobené mu porušením povinnosti Prodávajícího, na niž se sankce vztahuje. Smluvní strany se dohodly, že pro uplatnění smluvní pokuty a nároku na náhradu škody vyplývající z porušení této smlouvy se nepoužije § 2050 Občanského zákoníku.

9. UKONČENÍ SMLUVNÍHO VZTAHU

- 9.1 Smluvní vztah založený touto Smlouvou může být ukončen splněním předmětu plnění, dohodou Smluvních stran nebo odstoupením od této Smlouvy.
- 9.2 Kupující je oprávněn od této Smlouvy odstoupit v následujících případech:
- že dojde k podstatnému porušení povinností uložených Prodávajícímu touto Smlouvou,
 - že proti majetku Prodávajícího bude vedeno insolvenční řízení;
 - že dojde k nepodstatnému porušení povinností uložených Prodávajícímu touto Smlouvou, které Prodávající v dodatečně poskytnuté lhůtě neodstraní;

- že Prodávající nebude i přes písemnou výzvu Kupujícího respektovat pokyny Kupujícího
 - v případě, že prodávající uvedl ve své nabídce do veřejné zakázky, jejímž výsledkem je tato Smlouva, informace nebo doklady, které neodpovídají skutečnosti a měly nebo mohly mít vliv na výsledek této veřejné zakázky.
- 9.3 Prodávající je oprávněn od této Smlouvy odstoupit v případě podstatného porušení povinností Kupujícího podle této Smlouvy, přičemž za podstatné porušení této Smlouvy se považuje na straně kupujícího nezaplacení kupní ceny podle této Smlouvy ve lhůtě delší 30 ti dní po dni splatnosti příslušné faktury splňující náležitosti specifikované v čl. 4.6. této Smlouvy.
- 9.4 Účinnost odstoupení od této Smlouvy nastává doručením oznámení o odstoupení druhé smluvní straně. Má se za to, že oznámení o odstoupení bylo doručeno nejpozději třetí pracovní den po jeho odeslání do datové schránky Prodávajícího. Není-li možné využít systém ISDS, má se za to, že oznámení bylo doručeno nejpozději třetí pracovní den po jeho odeslání na e-mailovou adresu kontaktní osoby Prodávajícího uvedenou ve Smlouvě.

10. DODATKY A ZMĚNY SMLOUVY

- 10.1 Tuto Smlouvu lze měnit nebo doplnit pouze písemnými průběžně číslovanými smluvními dodatky, jež musí být jako takové označeny a platně podepsány oběma smluvními stranami.
- 10.2 Předloží-li některá ze smluvních stran návrh dodatku k této Smlouvě, je druhá smluvní strana povinna se k návrhu vyjádřit do patnácti dnů ode dne následujícího po dni doručení návrhu dodatku.
- 10.3 Pouze to, co se uvozuje nebo k čemu se dodává „nebude-li mezi Prodávajícím a Kupujícím dohodnuto jinak“, může být smluvními stranami dohodnuto i ústně. Má se za to, že osobami oprávněnými k takové dohodě za smluvní strany jsou i jejich kontaktní osoby.
- 10.4 Prodávající není oprávněn převést svoje práva a povinnosti z této Smlouvy na jinou osobu.

11. ZÁVĚREČNÁ UJEDNÁNÍ

- 11.1 Prodávající se zavazuje dodržet veškeré podmínky stanovené touto Smlouvou a jejími přílohami. Součástí této Smlouvy je také zadávací dokumentace a nabídka Prodávajícího, na základě které byla tato Smlouva uzavřena, podle nichž budou posuzována práva a závazky výslovně v této Smlouvě neupravené. V případě rozporu mezi zadávací dokumentací a nabídkou Prodávajícího, který by měl za následek znevýhodnění Kupujícího nebo jakoukoliv újmu na právech Kupujícího oproti zadávací dokumentaci, bude se obsah práv a povinností řídit vždy úpravou v zadávací dokumentaci. Zadávací dokumentaci a nabídku Prodávajícího mají obě smluvní strany k dispozici již před podpisem této smlouvy a jsou nedílnou součástí smlouvy i v případě, že netvoří pevně připojenou přílohu k výtisku této smlouvy.
- 11.2 Prodávající přebírá nebezpečí podstatných změn okolností.
- 11.3 Projev vůle s dodatkem nebo odchylkou, která podstatně nemění podmínky nabídky, se nepovažuje za přijetí nabídky. Smluvní strany se dohodly, že pro nepodstatné změny této Smlouvy se nepoužije § 1740 odst. 3 občanského zákoníku.
- 11.4 Doručením dle této Smlouvy se rozumí den doručení druhé straně poštou nebo kurýrní službou na adresu smluvní strany specifikované v záhlaví této Smlouvy nebo den osobního předání do dispozice druhé smluvní strany. Pouze doručení reklamace dle čl. 6.3 této Smlouvy může být provedeno i na elektronickou adresu Prodávajícího uvedenou v záhlaví této Smlouvy.
- 11.5 Tato Smlouva může být uzavřena pouze v písemné formě, veškeré změny a zánik této Smlouvy je možný pouze za dodržení písemné formy. K platnosti právního jednání učiněného v písemné formě se vyžaduje podpis stran.
- 11.6 Strany mají povinnost nahradit škodu dle § 2909 a následující Občanského zákoníku. Škoda se hradí v penězích.
- 11.7 Smluvní strany si dohodly, že se tato Smlouva a právní vztahy z ní vyplývající řídí právem ČR. Strany se dohodly na vyloučení použití úmluvy OSN o smlouvách o mezinárodní koupi Zboží (tzv. Vídeňské úmluvy). Smluvní strany se dohodly, že k řešení veškerých právních sporů, které mezi nimi vzniknou na základě této Smlouvy, jsou příslušné soudy České republiky.
- 11.8 Prodávající bere na vědomí, že podle § 2 písm. e) zákona č. 320/2001 Sb., o finanční kontrole ve veřejné správě, v platném znění, je osobou povinnou spolupůsobit při výkonu finanční kontroly a zavazuje se

při výkonu finanční kontroly podle uvedeného předpisu spolupůsobit. Tato povinnost se týká rovněž těch částí Smlouvy a dokumentů souvisejících s plněním této Smlouvy, které podléhají ochraně podle zvláštních právních předpisů (např. jako obchodní tajemství, utajované skutečnosti) za předpokladu, že budou splněny požadavky kladené právními předpisy. Prodávající se rovněž zavazuje k obdobné povinnosti zavázat také své případné subdodavatele.

- 11.9 Prodávající se za podmínek stanovených touto Smlouvou v souladu s pokyny Kupujícího a při vynaložení veškeré potřebné péče zavazuje strpět uveřejnění uzavřené Smlouvy včetně případných dodatků v souladu s ustanovením § 219 zákona č. 134/2016 Sb., o zadávání veřejných zakázek, ve znění pozdějších předpisů (dále jen „ZZVZ“) a poskytnout plnou součinnost ke splnění povinností vyplývajících ze znění tohoto ustanovení ZZVZ.
- 11.10 V návaznosti na základní zásady zadávání veřejných zakázek stanovených zákonem o zadávání veřejných zakázek (ZZVZ) má Prodávající zájem na plnění Smlouvy v souladu se zásadami společensky odpovědného zadávání, environmentálně odpovědného zadávání a inovací. Na základě této skutečnosti Prodávající prohlašuje, že:
- a) zajistí v rámci plnění Smlouvy legální zaměstnávání osob a zajistí pracovníkům podílejícím se na dodávce Zboží odpovídající úroveň bezpečnosti práce a férové a důstojné pracovní podmínky. Odpovídající úrovni bezpečnosti práce a férovými a důstojnými pracovními podmínkami se rozumí takové pracovní podmínky, které splňují alespoň minimální standardy stanovené pracovními a mzdovými předpisy. Kupující je oprávněn požadovat předložení dokladů, ze kterých dané povinnosti vyplývají a Prodávající je povinen je bez zbytečného odkladu Kupujícímu předložit. Prodávající je povinen zajistit splnění požadavků tohoto ustanovení Smlouvy i u svých subdodavatelů. Nesplnění povinností Prodávajícího dle tohoto ustanovení Smlouvy se považuje za podstatné porušení Smlouvy.
 - b) zajistí řádné a včasné plnění finančních závazků svým subdodavatelům, kdy za řádné a včasné plnění se považuje plné uhrazení subdodavatelem vystavených faktur za plnění poskytnutá Prodávajícímu k dodání Zboží, a to vždy nejpozději do 30 dnů od obdržení platby ze strany Kupujícího za konkrétní plnění (pokud již splatnost subdodavatelem vystavené faktury nenastala dříve). Prodávající se zavazuje přenést totožnou povinnost do dalších úrovní dodavatelského řetězce a zavázat své subdodavatele k plnění a šíření této povinnosti též do nižších úrovní dodavatelského řetězce. Kupující je oprávněn požadovat předložení dokladů o provedených platbách subdodavatelům a smlouvy uzavřené mezi Prodávající a subdodavatelem a Prodávající je povinen je bezodkladně poskytnout. Nesplnění povinností Prodávajícího dle tohoto ustanovení Smlouvy se považuje za podstatné porušení Smlouvy.
 - c) se bude v souvislosti s plněním Smlouvy snažit minimalizovat dopad na životní prostředí, respektovat udržitelnost či možnosti cirkulární ekonomiky a pokud je to možné a vhodné bude implementovat nové nebo značně zlepšené produkty, služby nebo postupy; tento závazek bude požadovat i od svých subdodavatelů.
- 11.11 Smluvní strany prohlašují, že jsou srozuměny s tím, že tato smlouva bude Kupující zveřejněna v Registru smluv dle zákona o Registru smluv.
- 11.12 Smluvní strany prohlašují, že před podpisem této Smlouvy si vzájemně vyjasnily, které části Smlouvy podléhají utajení a nebudou zveřejněny v Registru smluv.
- 11.13 **Nezveřejní-li** Smluvní strany tuto smlouvu v Registru smluv dle zákona o Registru smluv, sledují tím ochranu vzájemných legitimních zájmů, zejména ochranu práv duševního vlastnictví, obchodní tajemství, know-how, utajovaných informací, osobních údajů nebo obdobnou ochranu práv třetích osob.
- 11.14 Dojde-li k situaci předvídané v ustanovení § 7 odst. 1 nebo 2 zákona o Registru smluv (zrušení smlouvy od počátku), Smluvní strany se zavazují:
- 11.14.1 jednat takovým způsobem, aby došlo ke konvalidaci následků, tedy provedení opravy tím, že zveřejní příslušné části smlouvy v Registru smluv;
 - 11.14.2 pokud i přes rozhodnutí soudu nebo nadřízeného orgánu považují ochranu zájmů uvedených v odstavci 11.12 tohoto článku za opodstatněnou, budou respektovat práva vzájemně nabytá v dobré víře a v této souvislosti se zavazují, že vůči sobě nebudou uplatňovat právo na vydání bezdůvodného obohacení a nebudou požadovat vrácení poskytnutého plnění a že žádná ze Smluvních stran nepostoupí pohledávku na vydání bezdůvodného obohacení/vrácení poskytnutého plnění ze zrušené smlouvy na třetí osobu. Rovněž se vůči sobě vzdávají práva

na náhradu škody vzniklé v souvislosti s nezveřejněním nebo nesprávným či neúplným zveřejněním smlouvy v Registru smluv.

- 11.15 Smluvní strany sjednávají, že případné zrušení smlouvy dle zákona o Registru smluv se nedotýká:
- 11.15.1 práva na zaplacení smluvní pokuty nebo úroků z prodlení, pokud již dospěly,
 - 11.15.2 práva na náhradu škody vzniklé z porušení smluvní povinnosti,
 - 11.15.3 zajištění dluhu,
 - 11.15.4 ujednání dle bodu 11.13 tohoto článku, ani
 - 11.15.5 ujednání, které má vzhledem ke své povaze zavazovat strany i po odstoupení od smlouvy, zejména ujednání o způsobu řešení sporů.
- 11.16 Je-li nebo stane-li se některé ustanovení této Smlouvy neplatným nebo neúčinným, nezpůsobuje to neplatnost, resp. neúčinnost ostatních ustanovení této Smlouvy a otázky, které jsou předmětem takového ustanovení neplatného, resp. neúčinného, budou posuzovány podle úpravy obsažené v obecně závazných právních předpisech, které svým účelem nejlépe odpovídají předmětu úpravy ustanovení neplatného, resp. neúčinného.
- 11.17 Prodávající bere na vědomí, že za porušení povinností Prodávajícího z této Smlouvy se rovněž považuje uvedení nepravdivých informací, dokladů či prohlášení (např. ohledně střetu zájmů nebo sankcí EU) v nabídce podané k Veřejné zakázce a takovéto porušení povinností může mít za následek odstoupení od Smlouvy ze strany Kupujícího, udělení sankcí ze strany orgánů veřejné správy, případně vznik jiné škody Kupujícímu, jenž může převýšit kupní cenu.
- 11.18 Tato Smlouva nabývá účinnosti okamžikem jejího uveřejnění v registru smluv ve smyslu zákona č. 340/2015 Sb.
- 11.19 Nedílnou součástí této Smlouvy jsou její přílohy, a to:
- Příloha č. 1 - příloha č. 1 obsahuje tyto části – oddíly:
- (oddíl Technické podmínky – technická specifikace stanovená zadavatelem)
 - (oddíl Technická specifikace nabízeného plnění – technická specifikace nabízená uchazečem)
- V případě jakýchkoli nesrovnalostí či kontradikcí mezi zněním této Smlouvy a přílohami této Smlouvy je rozhodující znění této Smlouvy. V případě kontradikce mezi částmi (oddíly) přílohy č. 1 této Smlouvy, tj. mezi Technickými podmínkami a Technickou specifikací nabízeného plnění je rozhodující údaj uvedený v části Technické podmínky v příloze č. 1 této Smlouvy.
- 11.20 Smlouva bude uzavřena připojením zaručených elektronických podpisů obou Smluvních stran. Smluvní strany se však mohou, třeba i ústně, dohodnout, že Smlouvu uzavřou v listinné podobě. V případě uzavření smlouvy v listinné podobě je tato Smlouva vyhotovena ve dvou stejnopisech, z nichž každý má platnost originálu, každá smluvní strana obdrží po jednom z nich.
- 11.21 Smluvní strany potvrzují, že si tuto Smlouvu před jejím podpisem přečetly a s jejím obsahem souhlasí, že tato Smlouva představuje úplnou dohodu mezi smluvními stranami a že tato Smlouva nebyla uzavřena v tísní za nápadně nevýhodných podmínek. Na důkaz toho připojují své podpisy.

Datum:

Datum:

Kupující:

Prodávající:

Jméno a příjmení, funkce:
prof. RNDr. Luděk Bláha, Ph.D.
děkan

Jméno a příjmení, funkce:
[redacted]
jednatel společnosti Bruker s.r.o.

Podpis:

[redacted]

Podpis:

[redacted]

Příloha č. 1 - příloha č. 1 obsahuje tyto části – oddíly:

(oddíl Technické podmínky – technická specifikace stanovená zadavatelem)

(oddíl Technická specifikace nabízeného plnění – technická specifikace nabízená účastníkem)

Automatizovaný laboratorní systém pro přípravu vzorků

Popis zařízení a jeho využití

Automatizovaný laboratorní systém pro přípravu vzorků slouží pro vysoce homogenní a reprodukovatelný nástřik MALDI matric a dalších činidel na biologické vzorky. Přístroj umožňuje přesnou kontrolu nástřikových a čistících cyklů, teploty kapaliny i hnacího plynu, čímž zajišťuje jemnou depozici a umožňuje provádět experimenty s vysokým prostorovým rozlišením až na úroveň jednotlivých buněk. Používá se zejména pro přípravu vzorků pro MALDI zobrazovací hmotnostní spektrometrii, ke kontrolovanému nanášení enzymů, derivatizačních činidel a interních standardů na biologické a materiálové vzorky pro následné LC MS/MS analýzy, k validaci analytických metod a studium povrchových chemických reakcí. Díky automatizovaným a validovaným protokolům minimalizuje variabilitu přípravy vzorků a zvyšuje reprodukovatelnost měření. V rámci projektových aktivit bude zařízení využíváno k přípravě biologických řezů pro prostorově rozlišené analýzy metabolitů, lipidů (včetně glykosfingolipidů), N-glykanů, peptidů a proteinů a k vývoji metod pro pokročilé zobrazovací experimenty.

Předmětem dodávky je kompletní, nové, nepoužité a zcela funkční zařízení.

Parametr	Parametr nabízený dodavatelem
Výrobce	HTX Technologies, LLC
Typ/Model	HTX M3+ Sprayer™

Minimální požadované technické parametry	Technické parametry nabízené dodavatelem*
Automatizované nanášení homogenních vrstev činidel na vzorky	<i>ANO (Zařízení umožňuje plně automatizované a homogenní nanášení MALDI matric, enzymů, derivačních činidel a interních standardů s vysokou reprodukovatelností v celé ploše vzorku.)</i>
Možnost plně automatizovaných nástřikových, proplachovacích a čistících cyklů	<i>ANO (Zařízení disponuje plně automatizovanými nástřikovými, proplachovacími a čistícími cykly integrovanými do každého protokolu)</i>
Schopnost vytvářet jemné aerosolové kapky o velikosti $\leq 2 \mu\text{m}$ pro vysoce rozlišující experimenty	<i>ANO, $< 1 \mu\text{m}$</i>
Dostupnost validovaných protokolů pro MALDI matrice, enzymy a derivační činidla	<i>ANO (Zařízení nabízí plně validované protokoly pro běžně používané MALDI matrice (např. SA, CHCA, DHB, DAN, 9-AA, DHA, CMBT, THAP, Norharmane), enzymy (např. Trypsin, PNGase F) i derivační činidla)</i>
Reprodukovatelnost nanášení matrice v rámci celé plochy vzorku $\leq \pm 5 \%$	<i>ANO, $\pm 3 \%$ hmotnostně</i>

*Dodavatel uvede ANO/NE a doplní požadované informace. Pokud dodavatel doplní do Technických parametrů nabízeného plnění NE, je to důvod pro vyloučení účastníka z další účasti ve výběrovém řízení. Dodavatel je povinen přiložit k této technické specifikaci i svou vlastní technickou specifikaci či svůj vlastní popis zařízení.

Technická specifikace nabízeného plnění – technická specifikace nabízená uchazečem

HTX M3+ Sprayer™

automatizovaný systém pro přípravu MALDI vzorků

Nabízený systém ve veřejné zakázce „**Automatizovaný laboratorní systém pro přípravu vzorků – opakované řízení**“ je určen jen pro výzkumné účely (RUO, Research Use Only). Nejedná se tedy o přístroj pro medicínské účely s certifikací IVD (In Vitro Diagnostics).

Standardní rozsah záruky je 12 měsíců.

Zahrnuje bezplatné provádění veškerých servisních zásahů v místě u zákazníka servisním technikem Bruker s.r.o. včetně

- bezplatné výměny potřebných náhradních dílů včetně nákladů spojených se zasíláním těchto dílů,
- preventivní prohlídky servisním technikem po 12 měsících, zahrnující kompletní kontrolu a případné doladění spektrometru, výměnu oleje v pumpách a výměnu potřebných filtrů

HTX M3+ Sprayer je dodáván jako nové, nepoužité a plně funkční zařízení určené pro výzkumné aplikace.

Pol. Popis

1. # 1889587 HTX M3+ Sprayer™ Bundle

HTX M3+ Sprayer™ je plně automatizovaný laboratorní systém určený k homogennímu a reprodukovatelnému nanášení MALDI matic, enzymů, derivačních činidel a interních standardů na biologické a materiálové vzorky. Zařízení je navrženo pro použití v laboratořích hmotnostní spektrometrie se zaměřením na MALDI zobrazovací analýzy a další pokročilé analytické aplikace.

Zařízení využívá proprietární technologii vyhřívaného nástříku, která umožňuje vytvářet velmi jemné aerosolové kapky o velikosti menší než 1 μm . Tato technologie zajišťuje vysoce homogenní a reprodukovatelné nanášení činidel v ploše vzorku, což je klíčové pro dosažení vysokého prostorového rozlišení a relativní kvantifikace analytů. Reprodukovanost depozice matrice v rámci celé plochy vzorku dosahuje hodnoty $\pm 3\%$ (hmotnostně).



celé

HTX M3+ Sprayer umožňuje přesnou kontrolu teploty kapaliny i hnačího plynu, čímž vzniká jemná nástříková mlha s optimálními vlastnostmi pro efektivní extrakci analytů při současném minimalizování jejich delokalizace. Teplota trysky je regulovatelná v rozsahu 30–120 °C, maximální rychlost posuvu XY stolku dosahuje až 3 000 mm/min.

Zařízení je vybaveno plně automatizovanými nástřikovými, proplachovacími a čistícími cykly. Tyto kroky jsou integrovány do každého aplikačního protokolu prostřednictvím systému PumpScripts™, který zahrnuje automatické kroky pro zavedení činidel, proplachování a mytí systému. Tím je zajištěna dlouhodobá stabilita výkonu zařízení a eliminace křížové kontaminace.

HTX M3+ Sprayer disponuje plně validovanými aplikačními protokoly pro široké spektrum MALDI matric (např. CHCA, DHB, SA, DAN, 9-AA), enzymů (např. trypsin, PNGase F), derivačních činidel a interních standardů. Zařízení podporuje přípravu vzorků pro MALDI zobrazovací hmotnostní spektrometrii, včetně experimentů s vysokým prostorovým rozlišením, a dále pro aplikace zaměřené na analýzu lipidů, glykanů, peptidů a proteinů.

Ovládání systému je realizováno prostřednictvím intuitivního uživatelského rozhraní, které umožňuje snadnou obsluhu, rychlé přepínání mezi metodami a uživateli a zajišťuje přehled o klíčových provozních parametrech v reálném čase. Zařízení je vhodné pro pracoviště s více uživateli a podporuje standardizaci a reprodukovatelnost přípravy vzorků.

Technické parametry:

Nanášení činidel a kvalita depozice:

- Velikost aerosolových kapek: < 1 µm
- Vysoce homogenní nanášení v celé ploše vzorku
- Reprodukovatelnost nanášení matrice: ±3 % (hmotnostně)

Automatizace a řízení procesů

- Plně automatizované nástřikové, proplachovací a čistící cykly
- Integrovaný systém PumpScripts™ (Prime, Flush a Wash cykly)
- Automatické přepínání a řízení ventilů (8-cestný ventil Cadence Pump)

Validované protokoly a aplikace

- Plně validované protokoly pro MALDI matrice (např. CHCA, DHB, SA, DAN, 9-AA, THAP, Norharmane)
- Plně validované protokoly pro enzymy (např. trypsin, PNGase F)
- Plně validované protokoly pro derivační činidla a interní standardy
- Podpora experimentů s vysokým prostorovým rozlišením (standardně ~10 µm)

Teplotní a provozní parametry

- Regulace teploty kapaliny i hnacího plynu
- Teplota vyhřívané trysky: 30–120 °C
- Pracovní tlak: 2 bary (30 psi)
- Průtok nástřiku: 0,010–0,500 mL/min

Mechanické a provozní vlastnosti

- Maximální rychlost posuvu XY stolku: až 3 000 mm/min
- Dostupná plocha nástřiku: 81 × 125 mm

- Motorizované vkládání vzorků (motorized drawer loading)
- Doba přípravy vzorku: cca 2–18 minut na sklíčko (v závislosti na metodě)

Uživatelské rozhraní a provoz

- Intuitivní uživatelské rozhraní s přehledem klíčových procesních parametrů v reálném čase
- Uživatelské rozhraní je optimalizováno pro rychlé zaškolení obsluhy a provoz s více uživateli.
- Podpora řízení procesů a záznamů pro kontrolu kvality (QC logy)

Rozměry: 30.5 × 35.5 × 34.3 cm (Š × V × H)

Váha: 13.5 kg

Součásti dodávky a servisní podmínky:

HTX M3+ Sprayer™ v dodávané konfiguraci zahrnuje sprejovací komoru, stolek XY, polohovací desku MTP, automatický zásobník, patentovanou vyhřívanou trysku HTX, řídicí software M3+ s funkcí PumpScripts, počítač se systémem Windows, modul pro dávkování rozpouštědla s 8cestným ventilem a 1ml skleněnou stříkačkou, lahvičky s rozpouštědlem a potřebné příslušenství.

Instalace dodávky je provedena servisním týmem společnosti Bruker s.r.o.

Součástí dodávky je školení uživatelů.

Preventivní prohlídka na konci prvního roku

2. #DAL00386 Esenciální servisní kontrakt HTX Sprayer

Bruker LabScape Essential Maintenance Service Agreement je smlouva o údržbě, která zahrnuje jednu roční

plánovanou údržbu a základní služby dostupné na dálku. Doba trvání smlouvy je jeden rok.

Rozsah služeb

- Jedna plánovaná údržba (PM) zahrnující kompletní kontrolu přístroje a jeho čištění.
- Servisní práce zahrnují práci servisního technika, cestovní náklady, PM kit a kompletní inspekci přístroje včetně čištění.

Nezahrnuté služby

- Materiál, spotřební díly, cestovní náklady nebo práce potřebné k obnovení provozu, které nejsou součástí plánované údržby (PM), nejsou v ceně zahrnuty.
- Tyto položky budou účtovány podle aktuálně platných sazeb.
- Zákazník musí před zahájením jakýchkoli oprav, které nejsou kryty touto smlouvou, obdržet oficiální cenovou nabídku a tyto dodatečné náklady schválit.
- Smlouva výslovně nezahrnuje žádné aktualizace softwaru.

Technická podpora a servisní odezva

- První úroveň technické podpory společnosti Bruker je poskytována výhradně formou vzdáleného přístupu.
- Pro vzdálený přístup budou využity nástroje TeamViewer; použití jiných nástrojů vzdáleného přístupu není možné.
- Pokud vzdálený přístup není možný, dojde ke zpoždění servisní odezvy a/nebo opravy minimálně o tři (3) pracovní dny.
- Doba odezvy se počítá od okamžiku, kdy certifikovaný servisní technik Bruker provede vzdálenou diagnostiku systému a doporučí servisní zásah, nebo od přijetí hlášení zákazníka v případě, že vzdálená diagnostika není možná.
- Servisní odezva nezahrnuje víkendy, podnikové ani místní státní svátky.

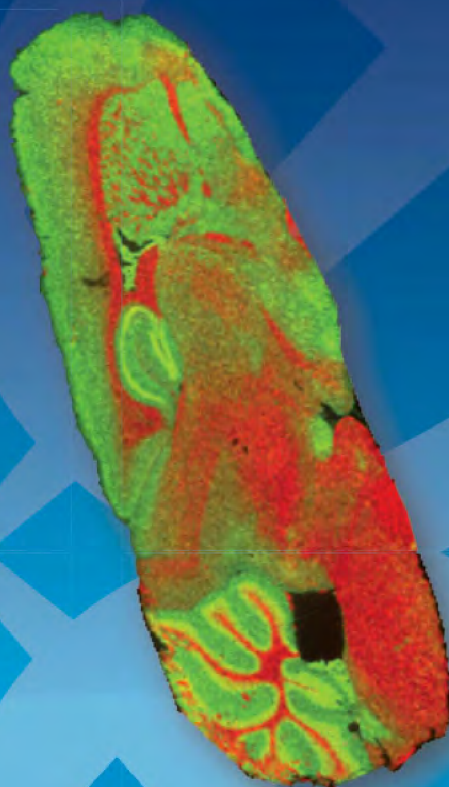
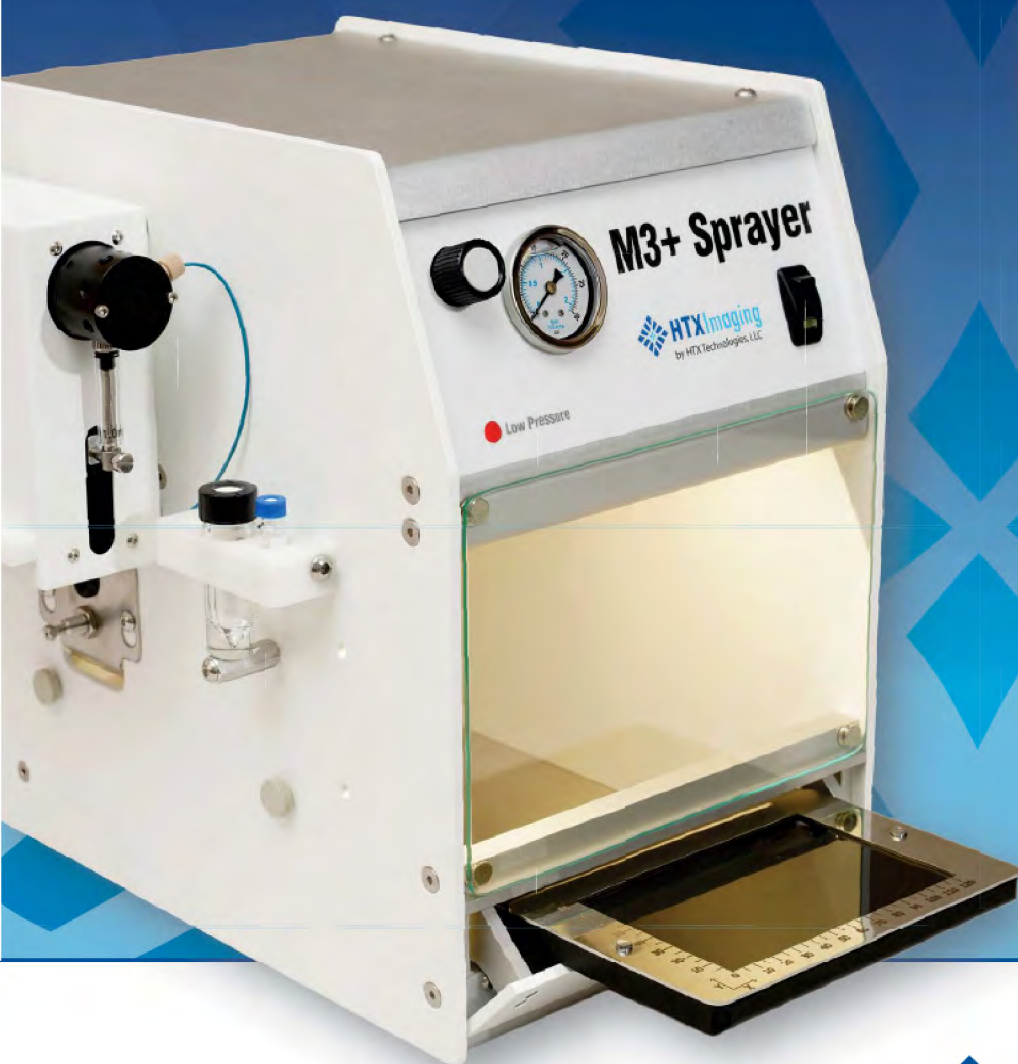
Doprava a pojištění

3. #DAL05057 Doprava a pojištění

Balení a doprava včetně pojištění systému při dopravě

HTX M3+ Sprayer™

MALDI Imaging Sample Preparation System



 **HTX Imaging**

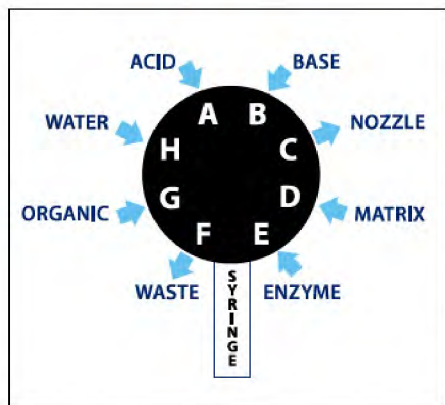
HTX M3+ Sprayer™ MALDI Imaging Sample Preparation System

The HTX M3+ Sprayer is a fully automated MALDI matrix deposition system offering robustness, ease of use, and time-saving automation that will meet the needs of Imaging Mass Spectrometry Labs.



Innovative Fluidics Control

The HTX M3+ Sprayer with Cadence Pump and PumpScripts™ (patent pending) is our most compact and automated sprayer. Designed with multi-user labs in mind, the HTX M3+ Sprayer lets users access their preferred methods quickly and fully control the spraying cycles and cleaning cycles with only a few clicks. The integration of the new Cadence Pump with 8-way valve and smart PumpScripts™ means that priming, flushing and washing steps are fully integrated in any rotocol, ensuring that the instrument maintains optimum performance over time, and is left contaminant-free for the next user.



The proprietary heated spray technology of the HTX M3+ Sprayer ensures a very fine, uniform and reproducible matrix coating crucial for high spatial resolution imaging and relative quantification of analytes. Standard

methods are well suited for 10µm spatial resolution and advanced methods are available for higher spatial resolution including single cell imaging.

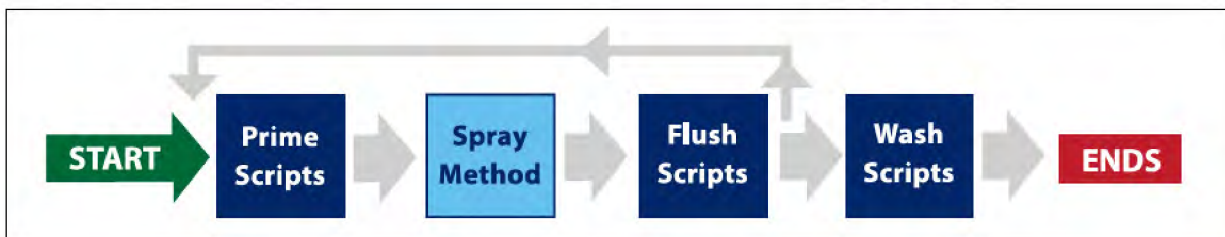
The unique ability to control liquid and propulsion gas temperature creates a fine solution mist that is wet enough to maximize analyte extraction, yet warm enough to evaporate quickly before delocalization takes place. This ensures both high signal and the best spatial resolution.

" (With the HTX M3+ Sprayer) I have been able to optimise my spray and my MS imaging is so much better than it ever has been, with both resolution and signal greatly improved!"

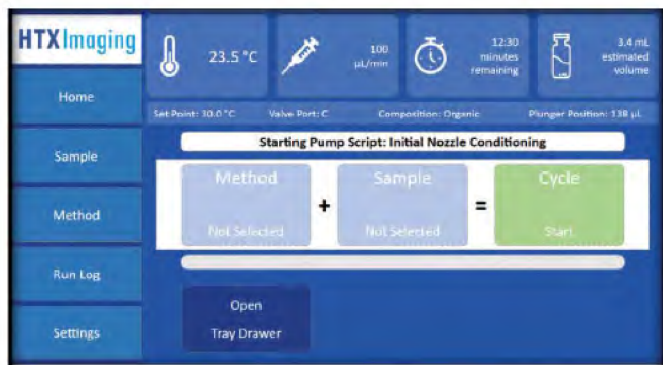
– Katie Kennedy, Sheffield Hallam University, UK

Key Characteristics

- ◆ Patented technology providing very small matrix droplets (<1 microns)
- ◆ High flow rate and fast sample prep (2 to 18 minutes per slide)
- ◆ Highly consistent matrix deposition across entire sample area (+/- 3% by weight)
- ◆ Unique use of temperature and nitrogen flow to control evaporation rate and matrix crystal formation
- ◆ Fully validated protocols for most MALDI matrices (e.g.: SA, CHCA, DHB, DAN, 9-AA, DHA, CMBT, THAP, Norharmane)
- ◆ Fully validated protocols for derivatization agents, internal standards, enzymes (e.g.: Trypsin, PNGaseF)
- ◆ Fully automated start-up, purging and cleaning cycles at the click of a button
- ◆ Optimized user interface for easy training, process control and QC log reporting.



M3+ SPRAY
METHOD WITH
PUMPSCRIPTS™



Intuitive User Interface

The fully redesigned User Interface greatly simplifies training, everyday use, and switching between protocols, users, and projects.

At the top of the screen, all essential process information such as method temperature, pump flow rate, time remaining and reagent usage are clearly visible at all times. At the center of the screen, a large status bar and touch screen friendly buttons help start and monitor enzyme or matrix spray cycles. Finally, more advanced functions such as the editing of Methods are easily accessible, but minimized during normal operation to offer a very clear and decluttered interface.

Ideal for Multi-user Facilities

The new User Interface facilitates training of new users who can safely operate the instrument within minutes. Flushing and Washing Protocols are fully automated and attached to each method which ensures that the instrument is always left perfectly cleaned and ready for the next user at the end of a cycle. Existing HTX TM-Sprayer methods are fully compatible with the new HTX M3+ Sprayer and are found under the HTX Method Folder or lab custom folders.

The ability to attach and lock Prime Scripts, Flush Scripts and Wash Scripts to a Spray Method adds reproducibility to the workflow, increases spray nozzle life, and provides peace of mind when multiple users access the same instrument.

"The M3+ Sprayer increases the robustness of our imaging endeavors in a multi-user environment such as M4I. The automated protocols increase our uptime and the optimized fluid handling reduces our consumable cost and increases the sustainability of the imaging MS workflow"

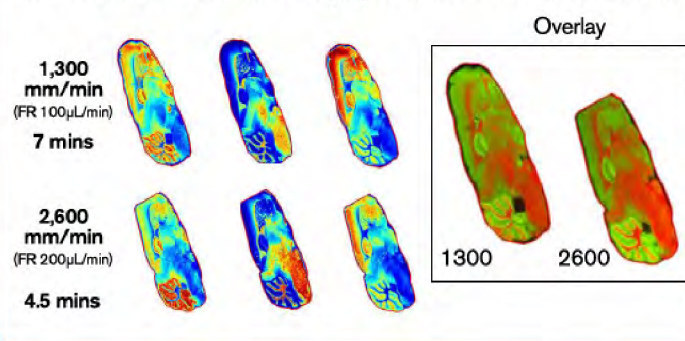
– Prof. Ron Heeren, Maastricht University, NL

Time Saving

Responding to the need for faster sample prep workflows, the HTX M3+ Sprayer offers XY stage velocity of up to 3,000 mm/min, more than double the maximum speed of the HTX TM-Sprayer. This allows at least 30% faster spray cycles with no visible reduction in signal intensity and image quality.

Effect of Increased Spray Velocities

Two serial mouse brain sections sprayed with DAN at different velocities



"Our group relies on use of multiple glycosidases and proteases in our imaging mass spectrometry analysis of clinical tissues and biofluids.

The HTX M3+ Sprayer has greatly streamlined this approach by allowing customized method programs for each enzyme combined with automatic cleaning steps between applications"

– Prof. Richard Drake, Medical University of SC, USA

Ideal for Multi-method Workflows

Many imaging workflows require multiple spray methods and thorough cleaning between consecutive spray cycles of enzyme, internal standards, or derivitization reagents prior to matrix application. These multi-method workflows can be performed on formalin-fixed paraffin-embedded (FFPE) tissues, frozen tissues, or bloodmarks. In the case of enzymatic digestions, an enzyme spray at a low flow rate takes place before incubation, and is then followed by a matrix spray at a high flow rate. Where on previous models this would require modifying the instrument configuration and following strict wash sequences, the HTX M3+ Sprayer does not require manual modifications due to its automated valve. The instrument also fully handles any complex cleaning through the embedded PumpScripts™. This makes the HTX M3+ Sprayer ideally suited for research labs developing clinical assays or high throughput quantitative analysis.

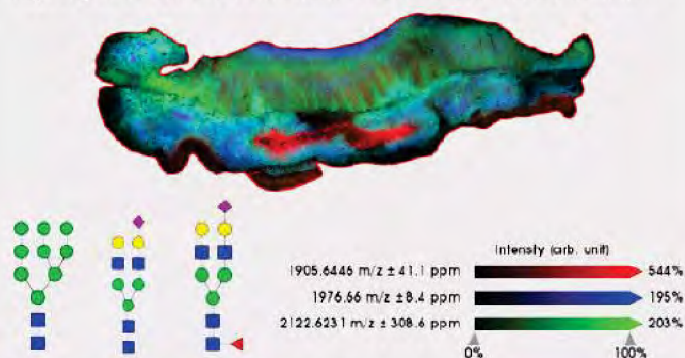
HTX M3+ Sprayer™ MALDI Imaging Sample Preparation System

Application Examples

N-GLYCAN IMAGING

REAGENT	PNGaseF (enzyme)	CHCA (matrix)
CONCENTRATION	0.1 µg/µL	7 mg/mL
FLOW RATE	25 µL/min	100 µL/min
PASSES	15	10
TEMP	45 °C	79 °C

Images of N-glycans by MALDI-MS can be used to detect disease-associated signatures that can be used as clinical biomarkers to impact patient care. A colon tumor tissue section is shown below.

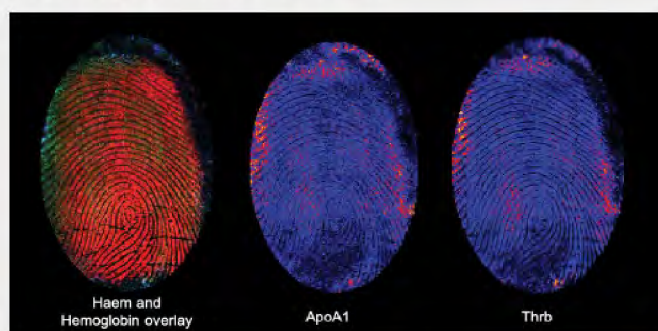


N-glycan imaging reagents and tissue courtesy of Richard Drake, Medical University of South Carolina, USA

PEPTIDE IMAGING

REAGENT	Trypsin (enzyme)	CHCA (matrix)
CONCENTRATION	150 µg/mL	5 mg/mL
FLOW RATE	30 µL/min	100 µL/min
PASSES	8	4
TEMP	30 °C	75 °C

Images of fingerprints by MALDI MS Imaging can provide identification of blood and suspects, of compounds such as illegal drugs, cosmetics and bio-fluids.

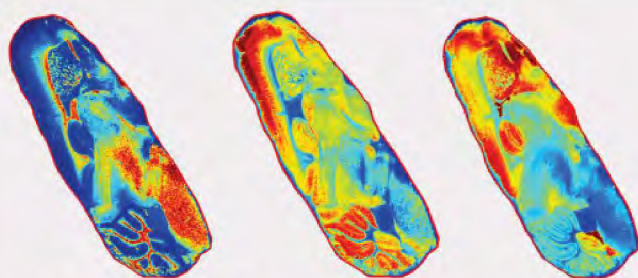


Fingermarks courtesy of Katie Kennedy & Simona Francese, Sheffield Hallam University, UK

LIPID IMAGING

REAGENT	DAN
CONCENTRATION	5 mg/mL
FLOW RATE	100 µL/min
PASSES	10
TEMP	77 °C

Images of lipids by MALDI-MS can be important markers of cell signaling and neurobiology.



Lipid imaging reagents and tissue courtesy of Peggi Angel, Medical University of South Carolina, USA

HTX M3+ Sprayer

Technical Characteristics

Dimensions

12"W x 14"H x 13.5"D
(30.5 x 35.5 x 34.3 cm)

Weight

30lbs (13.5kg)
Available spray area 81 x 125mm
Motorized drawer loading.

Spray Range

0.010 mL/min to 0.500 mL/min
Max Velocity 3,000 mm/min

Heated Nozzle

24V 40W 30°C to 120°C.
Pressure 2 Bars (30 psi)



HTX TECHNOLOGIES PRODUCTS ARE FOR RESEARCH USE ONLY. NOT FOR USE IN DIAGNOSTICS PROCEDURES.

HTX M3+ Sprayer™ is available worldwide exclusively from HTX Technologies, LLC.
To request further information contact:

Alain Creissen

Imaging Product Manager, HTX Technologies
acreissen@htximaging.com

HTX Technologies offers innovative sample preparation systems for advanced analytical platforms. Our integrated workflow solutions include user training, instruments, software, consumables and method development services.

 **HTX Imaging**
by HTX Technologies, LLC