

Smlouva Na Výstavišti

Smlouva o vzájemné spolupráci

uzavřená v souladu s § 1746, odst. 2 Občanského zákoníku č. 89/2012 Sb.
číslo smlouvy: **OBCH/SPOL26-011**

uzavřená mezi subjekty

Výstaviště Praha, a.s.

se sídlem: Výstaviště 67, Bubeneč, 170 00 Praha 7
IČO: 256 49 329
DIČ: CZ25649329
Bankovní spojení: PPF Banka, a.s.
Číslo účtu: 2015340111/6000
Zapsána v obchodním rejstříku vedeném Městským soudem v Praze, Oddíl B, vložka 5231
Zastoupená: Tomášem Hüblem, předsedou představenstva
Mgr. Naďou Černou, členem představenstva
(dále v této smlouvě jen „**Výstaviště**“) na jedné straně

a

Český olympijský výbor

se sídlem: Benešovská 1925/6, 101 00 Praha 10
IČO: 48546607
DIČ: není plátce DPH
Bankovní spojení: Česká spořitelna, a.s.
Číslo účtu: 7238812/0800
Zapsána ve spolkovém rejstříku vedeném Městským soudem v Praze v oddíle L, vložce 4600
Zastoupená: Ing. Jiřím Kejvalem, předsedou představenstva ČOV
PaedDr. Liborem Varhaníkem, místopředsedou ČOV
(dále v této smlouvě jen „**ČOV**“) na druhé straně

společně dále jen „**strany nebo smluvní strany**“

I. Úvod

- 1.1.** Výstaviště je podle Smlouvy o zajištění správy a nájmu areálu Výstaviště Praha č. SPR/35/04/010655/2021 uzavřené dne 11. 1. 2021 (dále jen „**Nájemní smlouva**“) mezi Hlavním městem Praha, jako pronajímatelem (dále jen „**Vlastník**“) a Výstavištěm Praha, a.s., nájemcem souboru nemovitých věcí zapsaných na LV č. 759 pro obec Praha, katastrální území Bubeneč, u Katastrálního úřadu pro hlavní město Prahu, Katastrální pracoviště Praha, které tvoří areál Výstaviště Praha. Výše uvedená smlouva je veřejně přístupná v centrální evidenci smluv vedené hl. městem Prahou.
- 1.2.** **ČOV** prohlašuje, že je právnickou osobou s plnou právní způsobilostí, a že je oprávněna k uzavření této Smlouvy a k plnění smluvních závazků vyplývajících pro něj z této Smlouvy.

Smlouva Na Výstavišti

II.

Předmět a účel smlouvy

- 2.1. Smluvní strany se dohodly na vzájemné spolupráci, spočívající v realizaci akce **Fair Play za rok 2025**.
- 2.2. Cílem a účelem této smlouvy je dohodnout a realizovat oboustranně prospěšnou spolupráci a na jejím základě udržovat vzájemně podporující se partnerské vztahy.

III.

Práva a povinnosti smluvních stran

- 3.1. **Výstaviště** pro ČOV poskytne prostory pavilonu Bohemia a zajistí dodávku energií pro realizaci akce Fair Play za rok 2025 v termínu **19.5. 2026**.
- 3.2. **ČOV** poskytne pro Výstaviště partnerství na akci Fair Play za rok 2025 a zajistí propagaci Výstaviště:
 - Poděkování Výstavišti moderátorem na začátku akce.
 - Označení Výstaviště v rámci výstupů na sociálních sítích.
 - Uvedení loga Výstaviště na pozvánce na akci.
 - Zmínka o restauraci Bohemia v TZ: Udílení cen proběhlo v bývalé restauraci Bohemia na pražském Výstavišti.
 - Zmínka o místě konání v sestřihu připravovaném pro ČT sport.
 - Pozvání zástupců sportovních svazů a pracovníků jejich komunikačních týmů.
 - Zapojení partnerů Českého olympijského týmu ve formě:
 - Pozvání na akci
 - Zasláním článku v newsletteru ČOT s výstupy z akce.
- 3.3. Smluvní strany se vůči sobě zavazují, že nezveřejní informace získané v průběhu výše vymezené spolupráce, jež by byly způsobilé přivodit újmu jedné ze smluvních stran, a to i po ukončení trvání této smlouvy. Za důvěrné a utajované informace se považují veškeré informace, kromě informací veřejně dostupných.
- 3.4. Smluvní strany se zavazují, že neposkytnou třetí osobě takové informace, které vyžadují napřed dohodnutý souhlas druhé smluvní strany.
- 3.5. Po vzájemné dohodě mohou smluvní strany zapojit do spolupráce podle této smlouvy i další osoby, jestliže to podpoří úspěšnější a rychlejší dosažení cíle.
- 3.6. Smluvní strany jsou povinny vzájemně se informovat o všem, co se týká oblasti spolupráce a spolupůsobnosti při všech aktivitách potřebných na dosažení cíle. Při jejich realizaci postupovat ve smyslu platných právních předpisů.
- 3.7. ČOV je povinný se seznámit a dodržovat platný provozně bezpečnostní řád Výstaviště, který je v aktuální podobě uveřejněn na:
<https://1url.cz/DK5fv>
a s informacemi o působení vzájemných rizik, které jsou v aktuální podobě uveřejněny na:
<https://1url.cz/FK5fO>

Smlouva Na Výstavišti

ČOV je povinný prokazatelně seznámit s platnými provozně bezpečnostními předpisy v areálu Výstaviště účastníky jím pořádané akce, tj. dodavatele, vystavovatele a jejich subdodavatele.

IV.

Cena a platební podmínky

4.1. Smluvní strany se dohodly, že cena vzájemného plnění je stanovena následovně:

4.1.1. Výstaviště pro ČOV poskytne pavilon Bohemia v celkové hodnotě **xxx**, dle tabulky uvedené níže. Smluvně sjednaná částka bude uhrazena:

- **xxx + DPH** bude hrazena prostřednictvím recipročního plnění na základě této smlouvy

Prostor:	Montáž:	Akce:	Demontáž:
Pavilon Bohemia	19.5.2026 od 8:00 hod. do 11:00 hod.	19.5.2026 od 11:00 hod. do 13:00 hod.	19.5.2026 od 13:00 hod. do 15:00 hod.

4.1.2. ČOV poskytne plnění v celkové hodnotě **xxx** bez DPH.

4.2. Smluvní strany se tímto zavazují, že k úhradě vzájemných plnění dle bodu 4.1.1. a 4.1.2. této smlouvy, vystaví a zašlou druhé smluvní straně níže specifikované faktury se všemi náležitostmi daňového dokladu podle platných právních předpisů.

4.2.1. Výstaviště vystaví svou fakturu na cenu podnájmu ve výši **xxx** bez DPH v souladu s článkem III. a IV. této smlouvy s poznámkou „**reciproce, neplatíte**“.

4.2.2. ČOV vystaví svou fakturu, znějící na částku **xxx** bez DPH, jakožto fakturu za služby poskytnuté Výstavišti v souladu s článkem III. a IV. této smlouvy s poznámkou „**reciproce, neplatíte**“.

4.3. Smluvní strany se dohodly, že **dnem uskutečnění zdanitelného plnění bude den 19.5. 2026.**

4.4. Smluvní strany se dohodly, že splatnost faktur je 14 (čtrnáct) dnů od jejich vystavení. Faktury budou vystaveny nejpozději 14 (čtrnáct) dnů ode dne uskutečnění zdanitelného plnění, neprodleně zaslány druhé smluvní straně a v předmětu budou obsahovat větu, že se jedná o fakturaci za plnění dle Smlouvy č. **OBCH/SPOL26-011.**

4.5. Faktury vystavené a zasláné dle bodu 4.2.1. a 4.2.2. této smlouvy slouží smluvním stranám jako instrument k vzájemnému zápočtu splatných pohledávek. Smluvní strany tímto uzavírají dohodu o vzájemném započtení pohledávek v souladu s ustanovením § 1991 Občanského zákoníku v rozsahu, v jakém se tyto pohledávky kryjí. Dnem zápočtu jejich vzájemných pohledávek bude poslední den měsíce, v němž dojde k doručení poslední z faktur dle bodu 4.2.1. a 4.2.2. této smlouvy druhé smluvní straně.

Smlouva Na Výstavišti

- 4.6. V případě rozdílné sazby DPH uhradí rozdíl v celkové částce ta smluvní strana, které byla vyšší celková částka fakturována.
- 4.7. Pokud jedna nebo obě smluvní strany své závazky specifikované v článku II. až IV. této smlouvy z jakéhokoliv důvodu ve sjednaném termínu nesplní, bude provedeno finanční vyrovnání na základě řádné fakturace. Pro tento případ je tato smlouva pokládána oběma stranami za řádnou objednávku placených služeb.
- 4.8. V případě, že kterákoliv ze smluvních stran ve sjednaném termínu nevystaví a nezašle druhé smluvní straně fakturu splňující požadavky dle bodu 4.2. této smlouvy, je druhá smluvní strana oprávněna požadovat na té smluvní straně, která svou povinnost porušila, úhradu celé částky za poskytnuté plnění v penězích.
- 4.9. Při předčasném ukončení smlouvy je každá ze smluvních stran oprávněna vyfakturovat poskytnuté plnění, i když nebylo poskytnuto protiplnění a strana, která toto plnění odebrala je povinna jej uhradit.
- 4.10. Poruší-li kterákoliv smluvní strana jakýkoliv závazek specifikovaný v článku II. až IV. této smlouvy, je druhá smluvní strana oprávněna požadovat od ní zaplacení smluvní pokuty ve výši **xxx** za každé takové porušení. Zaplacením smluvní pokuty není dotčeno právo oprávněné smluvní strany požadovat náhradu škody, která vznikla porušením povinnosti druhé smluvní strany, a to i ve výši převyšující smluvní pokutu.

V.

Doba trvání smlouvy

- 5.1. Tato smlouva je sjednána na **dobu určitou**, a to na **19. 5. 2026**.
- 5.2. Smlouva může být ukončena vzájemnou dohodou smluvních stran, nebo odstoupením od smlouvy v případě závažného porušení povinností stanovených touto smlouvou.
- 5.3. Smlouva může být rovněž ukončena písemnou výpovědí, a to i bez udání důvodu.

VI.

Kontaktní osoby

- 6.1. Kontaktními osobami pro účely plnění této smlouvy jsou:

za Výstaviště: **xxx**

za ČOV: **xxx**

Smlouva Na Výstavišti

VII.

Závěrečná ustanovení

- 7.1. Pokud by mělo být některé ustanovení této smlouvy neplatné pro rozpor s obecně platnými předpisy nebo by se snad v průběhu plnění této smlouvy neplatným stalo, sjednává se, že tato neplatnost nemá vliv na platnost ostatních ustanovení této smlouvy a na její celkovou platnost a účinnost. Smluvní strany jsou povinny takové neplatné ustanovení nahradit ustanovením či ujednáním novým, které bude sjednáno v duchu ostatních ustanovení této smlouvy.
- 7.2. Smlouva nabývá platnosti dnem jejího podpisu oběma smluvními stranami. Smlouva nabývá účinnosti dnem uveřejnění ve smyslu příslušných ustanovení zákona č. 340/2015 Sb. o registru smluv v platném znění.
- 7.3. V případě, že si smluvní strany poskytly před platností a/nebo účinností této Smlouvy jakékoliv plnění, má se za to, že se jedná o plnění podle této Smlouvy.
- 7.4. Změny a doplňky této smlouvy lze provést pouze formou písemných, vzestupně číslovaných dodatků.
- 7.5. Smluvní strany prohlašují, že ujednání této smlouvy uvedené v čl. IV. této smlouvy, týkající se ceny a platebních podmínek, považují smluvní strany za obchodní tajemství, které je kterákoli smluvní strana oprávněna zveřejnit jiné třetí osobě pouze s předchozím písemným souhlasem druhé smluvní strany. Smluvní strany berou na vědomí a souhlasí s tím, že údaje tvořící předmět obchodního tajemství tak, jak je shora uvedeno, budou vyloučena z uveřejnění prostřednictvím registru smluv podle zákona č. 340/2015 Sb., o registru smluv v platném znění, včetně uveřejnění ve formě metadat. Tímto však není dotčeno uveřejnění těchto údajů v registru smluv, uveřejní-li je Výstaviště jako opravu podle § 5 odst. 7 zákona č. 340/2015 Sb. v platném znění do 30 dnů ode dne, kdy mu bylo doručeno rozhodnutí nadřízeného orgánu nebo soudu, na jehož základě má být neuveřejněná část smlouvy nebo dotčená metadata poskytnuta podle předpisů upravujících svobodný přístup k informacím.
- 7.6. Smluvní strany se dohodly, že tato smlouva bude uveřejněna společností Výstaviště Praha, a.s., a to v souladu se zákonem č. 340/2015 Sb., o zvláštních podmínkách účinnosti některých smluv, uveřejňování těchto smluv a o registru smluv (zákon o registru smluv).
- 7.7. Smlouva je vyhotovena ve dvou vyhotoveních s platností originálu, z nichž každá ze smluvních stran obdrží po jednom vyhotovení.
- 7.8. Smluvní strany podpisem této smlouvy stvrzují, že byla uzavřena podle jejich vážné a svobodné vůle, nikoliv v tísní nebo za jednostranně nevýhodných podmínek, a že si smlouvu před podpisem přečetly.

Smlouva Na Výstavišti

7.9. Nedílnou součástí této smlouvy jsou její následující přílohy:

Přílohy:

Příloha č. 1 - Plány pronajatých prostor a ploch

V Praze dne

V Praze dne

Za Výstaviště Praha, a.s.:

Český olympijský výbor:

.....
Tomáš Hübl
předseda představenstva

.....
Ing. Jiří Kejval
předseda ČOV

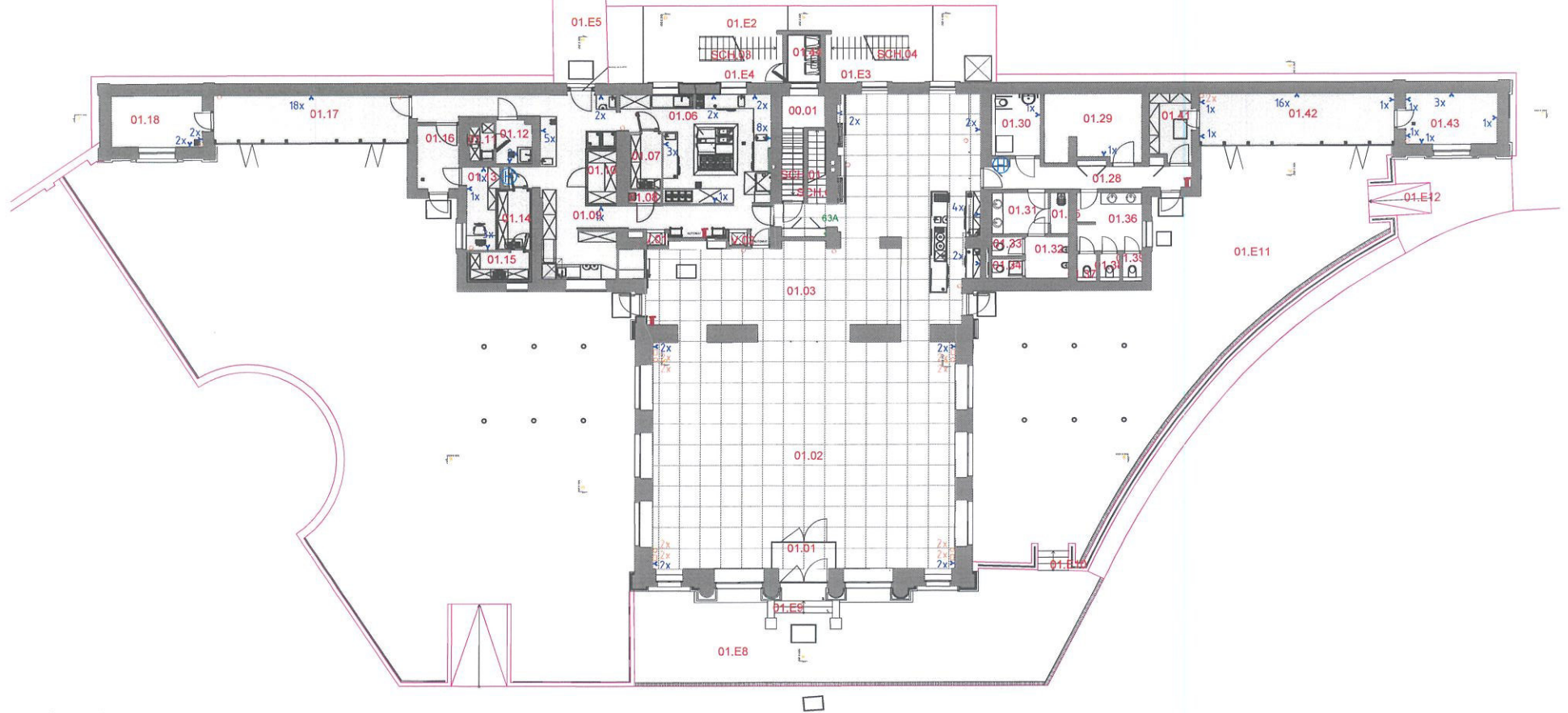
.....
Mgr. Naďa Černá
člen představenstva

.....
PaedDr. Libor Varhaník
místopředseda ČOV

Smlouva Na Výstavišti

Příloha č. 1
Plány pronajatých prostor a ploch

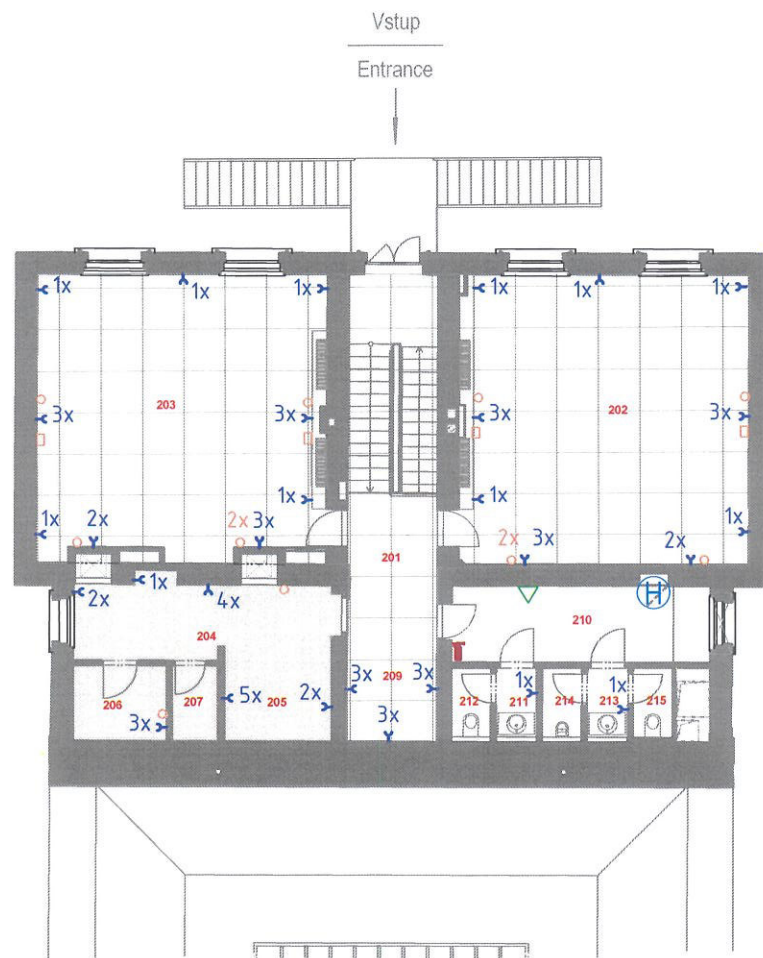
Stavíme Na Výstavišti



TABULKA MÍSTNOSTI

01.01	ZÁDVEŘÍ	5,8m ²	01.28	CHODBA	11,6m ²	SCH.02	VNITŘNÍ SCHODIŠTĚ		Veřejné prostory	Y	Zásuvky
01.02	HLAVNÍ SAL	159m ²	01.29	STROJOVNA VZT	15,2m ²	SCH.03	VNĚJŠÍ SCHODIŠTĚ		Guest zone	Y	Drawer
01.03	FOYER	114,6m ²	01.30	WC INV.,PŘEBAL.,PULT	7,2m ²	SCH.04	VNĚJŠÍ SCHODIŠTĚ			△	Připojky (elektrina)
01.06	PŘÍPRAVNÝ A KUCHYNĚ	31,2m ²	01.31	PŘEDSÍŇ WC M.	5,5m ²	V.01	JIDELNÍ VÝTAH	0,7m ²	Zázemí	△	Distribution board (electricity)
01.07	CHLADICÍ BOX	4,2m ²	01.32	WC MUŽI - PISOÁRY	4,3m ²	V.02	JIDELNÍ VÝTAH	0,7m ²	Staff rooms	△	
01.08	VYLEVKA	1,0m ²	01.33	WC MUŽI	1,4m ²				Technické místnosti	T	Hasičí přístroje
01.09	CHODBA	49,9m ²	01.34	WC MUŽI	1,4m ²				Technical and storage premises	T	Fire extinguisher
01.10	SKLAD	3,6m ²	01.35	UKLIDOVÁ KOMORA	1,8m ²						
01.11	CHLADICÍ BOX	2,1m ²	01.36	PŘEDSÍŇ WC ŽENY	9,0m ²						
01.12	SKLAD	3,7m ²	01.37	WC ŽENY	1,3m ²						
01.13	KANCELAR	6,2m ²	01.38	WC ŽENY	1,3m ²						
01.14	CHLADICÍ BOX	4,6m ²	01.39	WC ŽENY	1,3m ²						
01.15	CHLADICÍ BOX	3,9m ²	01.41	CHODBA	6,7m ²						
01.16	VSTUP	6,4m ²	01.42	LETNÍ CUKRÁRNA	23,9m ²						
01.17	LETNÍ BAR	21,9m ²	01.43	SKLAD	11,3m ²						
01.18	SKLAD	11,2m ²	01.44	POPELNICE	4,1m ²						

Stavíme Na Výstavišti



TABULKA MÍSTNOSTÍ

201	CHODBA	9,77m ²
202	SALÓNEK	49,64m ²
203	SALÓNEK	47,57m ²
204	PŘÍPRAVA NÁPOJŮ	11,35m ²
205	PŘÍPRAVA NÁPOJŮ	5,85m ²
206	SKLAD/ARCHIV	4,15m ²
207	ÚKLIDOVÁ MÍSTNOST	1,85m ²

209	VINOTÉKA	4,74m ²
210	CHODBA	11,81m ²
211	PŘEDSÍŇ WC ŽENY	1,84m ²
212	WC ŽENY	1,75m ²
213	PŘEDSÍŇ WC MUŽI	1,80m ²
214	WC MUŽI PISOÁRY	1,75m ²
215	WC MUŽI	1,75m ²



Veřejné prostory
Guest zone



Zázemí
Staff rooms

2xRJ45



Přípojky (data)
Distribution board (data)

HDMI



Přípojky (data)
Distribution board (data)



Zásuvky
Drawer



Hasicí přístroje
Fire extinguisher



Přípojky (voda)
Distribution board (water)



Přípojky (elektřina)
Distribution board (electricity)