

Krkavci – technické požadavky DDTechniky

Jeviště

šířka jeviště min 8m

minimální šířka v portálu 6m

hloubka jeviště od portálu k horizontu min 6m

výška 5m

boční látkové vykrytí

boční vstupy na každé straně jeviště

horizont (za horizontem musí zůstat průchod pro herce min 1 metr)

nutnost vrtat vruty do podlahy

6x tah, viz plán, označeny LX1 – LX6

Opona

Při představení se používá otevřený oheň. Dvě svíčky ve svícnu na stole, uprostřed scény. Pod stolem je připravena pet lahev s vodou.

1 technik k dispozici pro práci na jevišti během setupu a dále dosažitelný během představení pro řešení případných technických obtíží.

Je-li divadlo vybaveno motorovými tahy, je potřeba i přítomnost strojníka.

Doba přípravy scény dle prostoru je cca 2,5 hodiny

Světla

Nutnost propojení světelného pultu s pultem zvukařů.

V případě oddělených kabin, je nutné zajistit live post v hledišti.

Odposlech v kabině, přímý pohled na jeviště.

Osvětlovací pult přivezeme.

48 stmívaných okruhů

2x stativ minimálně 2.5m

2x PAR 64 CP62

2x profilovací světlo například ETC S4 750W 50°

12x PC 1000W

6x PC 2000W

5x podlahová zásuvka, případně externí dimmer.

Dostatečné množství kabelů 230V různých délek, 10ks 10m, 10ks 5m, 10ks 2m.

V představení se používá efektní laser RGB 2W, třídy bezpečnosti 3B. Tyto lasery jsou nebezpečné pro oči při přímém pohledu do svazku nebo při zásahu zrcadlově odraženým paprskem. Může způsobit i menší poškození kůže.

1 osvětlovač plně obeznámený s fungováním místní osvětlovací techniky, k dispozici pro práci na jevišti během setupu od 10:00 a dále dle domluvy dosažitelný během představení pro řešení případných technických potíží

Doba přípravy světel dle prostoru je cca 5 hodin

Projekce

Short-throw projektor - pověšený na tahu promítá zpředu obraz na projekční plátno, umístěné na dvou stativech v zadní části scény

Odkukový monitor - umístěný ve spodní části hlavní kulisy (uprostřed pod průhledem do scény), duplikovaný obraz projektoru

V případě zájezdu potřebujeme:

datovou cestu z režie k projektoru (CAT6/HDMI)

1x 230V zásuvku na tah k projektoru

1x spínanou (osvětlovací) zásuvku k monitoru

(vše ostatní máme)

1 projekční technik (k dispozici pro práci na place během setupu a dále dosažitelný během představení pro řešení případných technických obtíží).

Doba přípravy je cca 2,5 hodiny.

Zvuk

Livepost pro zvukaře s přímým výhledem na jeviště, ideálně na středu hlediště, případně zvukařskou kabinu společnou s osvětlovači, s přímým poslechem a přímým výhledem na jeviště.

Kvalitní PA systém rovnoměrně pokrývající celé hlediště akustickým tlakem min 90dB.

Mixpult s plnými možnostmi routingu, parametrickým EQ, kompresí, delay výstupních signálu a základními FX

2x repro na horizontu jeviště.

2x repro herecký odposlech L a P portál

3x datová linka mezi livepostem a scénou, minimálně stíněná CAT5

1x bezdrátový mikrofon + výstup na livepost

6x kabel LAN. Většinu vybavení nutného pro odbavení tohoto představení (pult, porty, stageboxy) si přivezeme.

1 technik plně obeznámený s fungováním zvukové aparatury (a elektrickým jištěním) k dispozici pro práci během setupu a dále dosažitelný během představení pro řešení případných technických potíží.

Doba přípravy zvuku dle prostoru je cca 5h, obvyklý začátek zvuku 11 – 12

Další požadavky

Při představení se používá otevřený oheň. Dvě svíčky ve svícnu na stole, uprostřed scény. Pod stolem je připravena pet lahev s vodou.

Uzamykatelné šatny pro 5 hereček a 4 herce s odpovídajícím počtem stolků se zrcadly, vybaveny sprchou, toaletami a štendry.

Šatny musí mít rychlý přístup na jeviště.

Odposlech z jeviště do šaten.

Uzamykatelná místnost nebo více pro technický personál 13 osob.

Přístup do rekvizitárny, vybavenou kuchyňkou s dřezem a teplou vodou.

Na jevišti 2x stůl na rekvizity.

Možnost komunikace mezi inspicientem a kabinou osvětlovačů a zvukařů, inspicientem a hereckými šatnami.

V případě více denního hostování zajistí pořadatel vyprání kostýmů dle instrukcí našich kostymérek, nebo zajistí přístup do prádelny vybavenou pračkou a sušičkou.

V šatnách musí být po celou dobu stavby, přípravy a samotného představení dostatečné množství balené neperlivé vody.

Možnost parkování autodopravy - 1x MAN TGM 15.5t, délka 9.95m, výška 4m, šířka 2.55
- 2x Mercedes Sprinter 7,9m

Ideální harmonogram

10.00 – 10.30 vykládání

10.30 – 12.30 stavba

10.00 - 17.00 stavba a focus světel

11.00 – 17.00 příprava livepostu a nazvučení

14.00 - 17.00 příprava rekvizit

17.00 – zvuková a herecká zkouška

19.00 – 20.45 představení

21.00 – 23.00 bourání a nakládání

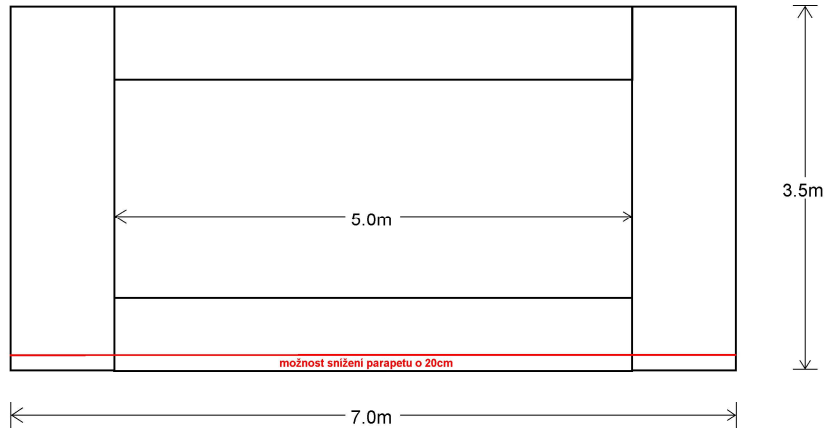
Kontakty

Šéf techniky : Radek Patzel T 776 323 790, M radek.patzel@dejvickedivadlo.cz

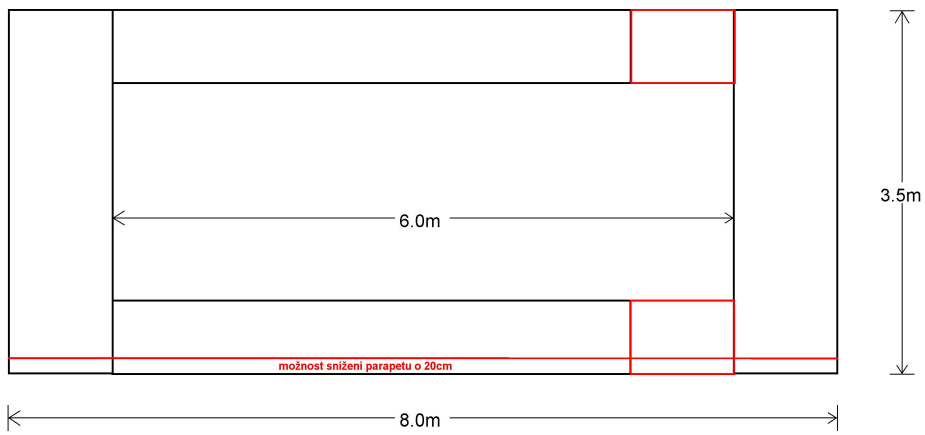
Světla : Ječmínek T 777 818 524

Zvuk : Ondřej Dědeček T 777 929 095, M zvukdd@gmail.com

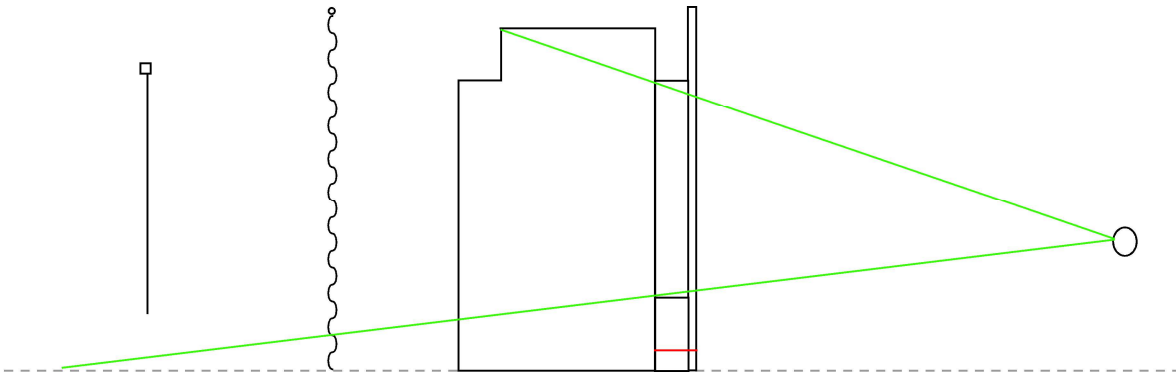
čelní pohled



čelní pohled s rozšířením



bokorys



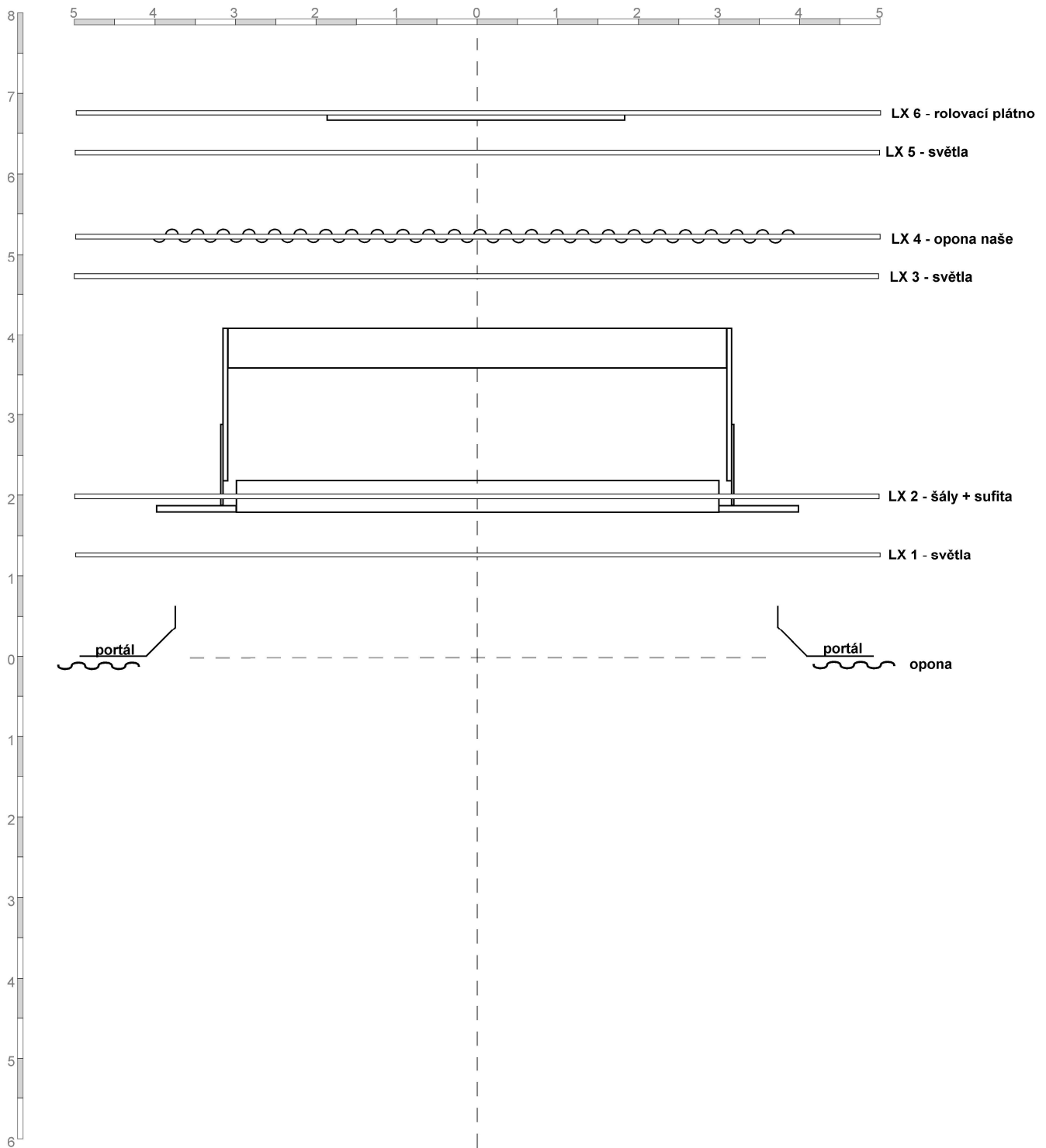
Krkavci, režie: Jan Frič

Venue: Dejvické divadlo

Designer: PA.R.

13.11.25

čelní pohledy
bokorys



rozšíření dekorace o 1m, celková šířka portálového okna je 8m

výška horní hrany portálu (okna) je 350cm

výška bočních stěn je 330cm

výška opony na jevišti 340cm

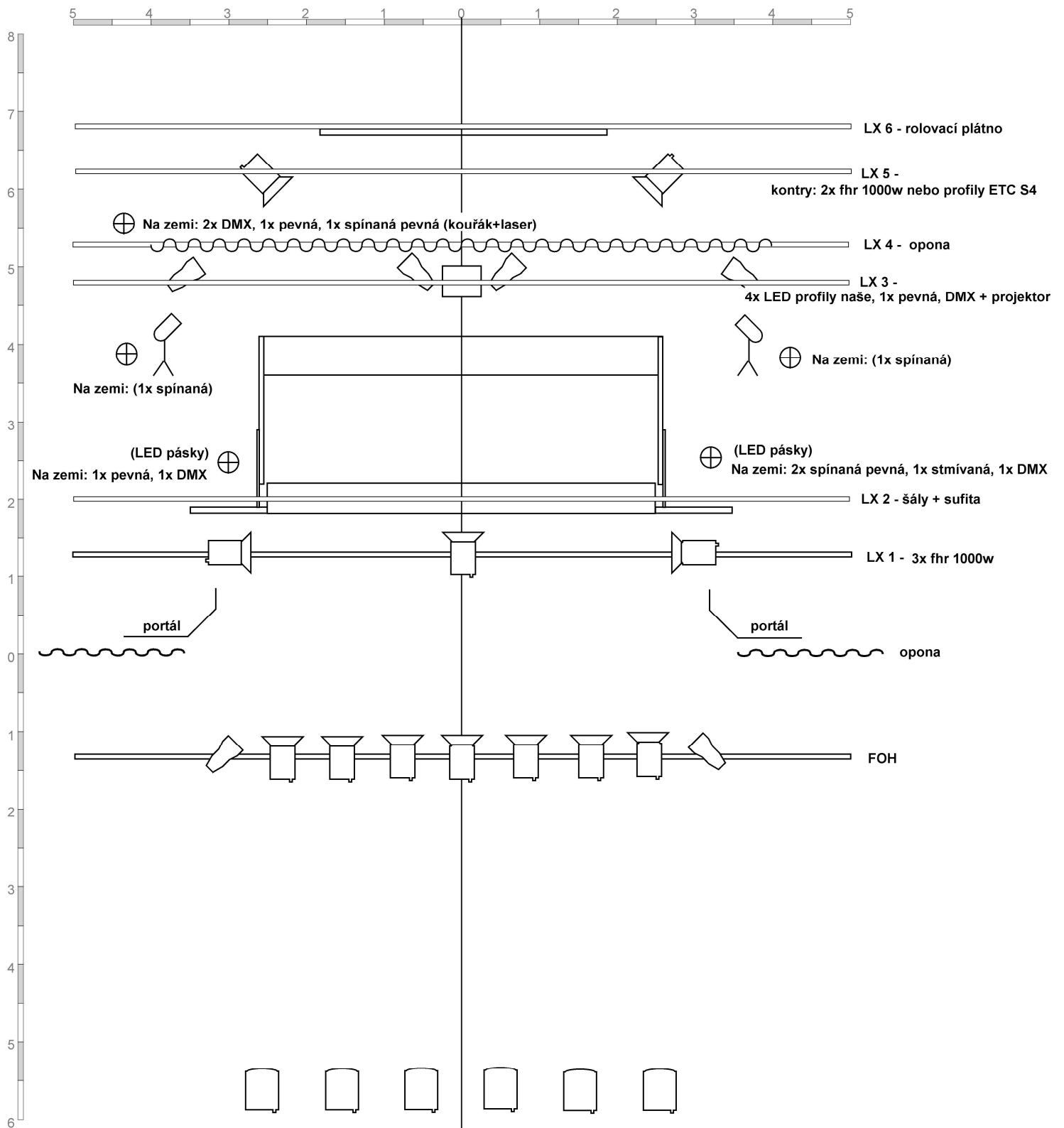
Krkavci, režie: Jan Frič

verze
rozšíření
6 m

Venue: Dejvické divadlo

Designer: PA.R.

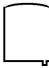


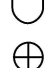

24.09.25



výška horní hrany portálu (okna) 350cm

výška bočních stěn 330cm

výška opony na jevišti 340cm

-  6x PC 2000W, FHR 2000W + klapky
-  12x PC 1000W, FHR 1000W + klapky
-  2x Profil, ETC 25° - 50°
-  2x PAR 64 CP62 + stativ 1,8m
-  220V - 5x

Krkavci, režie: Jan Frič

Light
Plot

Venue: Dejvické divadlo

Designer: PA.R.

24.09.25