

ZÁVĚRKOVÝ LIST

(POTVRZENÍ O UZAVŘENÍ BURZOVNÍHO OBCHODU NA TRHU PXE PRO KONEČNÉ ZÁKAZNÍKY)

Tento závěrkový list se vydává stranám burzovního obchodu uzavřeného na trhu POWER EXCHANGE CENTRAL EUROPE, a.s. („PXE“) podle § 30 odst. 1 zák. č. 229/1992 Sb., o komoditních burzách

A. Aukce

Datum konání	14.05.2026
Začátek aukce	11:00:00
Konec aukce	11:10:56
Označení	3085 Městská část Praha 20

B. Dohodnuté podmínky obchodu

Předmět obchodu – komodita	Zemní plyn
Cena	Násobící koeficient: 1,066
Měna	CZK
Termín dodávky komodity	od: 01.01.2027 do: 01.01.2028
Celkový předpokládaný odběr aukce*	1.109 MWh

Dodávka bude uskutečněna na základě podmínek dodávky komodity stanovených odběratelem v poptávce. Nestanovil-li odběratel v poptávce jinak, platí Podmínky dodávky plynu obsažené v příslušné příloze Burzovních pravidel pro trh s komoditami pro konečné zákazníky vydaných PXE. Podmínky dodávky jsou uvedeny v plném znění v tomto závěrkovém listu a/nebo jeho příloze. Shora uvedené datum zahájení dodávky komodity platí pro všechna odběrná místa s výjimkou těch, u kterých je uvedeno (v bodě G tohoto závěrkového listu) jinak.

*Celkový předpokládaný odběr není upraven o přípustnou toleranci odběru.

C. Burzovní dohodce PXE, který obchod zprostředkoval a vystavil závěrkový list

Jméno a příjmení 




D. Dodavatel


Obchodní firma	380 - Pražská plynárenská, a.s.
Sídlo	Národní 37, Praha 1, 110 00, Česká republika
IČO	60193492
DIČ	CZ60193492

E. Odběratel

Hlavní odběratel / zástupce odběratelů

Obchodní firma / název	8439 - Městská část Praha 20
Sídlo	Jívanská 647/10, Praha, 19300, Česká republika
Korespondenční adresa	Jívanská 647, Praha, 19300, Česká republika
IČO/DIČ	00240192 / CZ00240192
Číslo účtu	
Předpokládaný objem odběratele MO/VO v MWh	906/0
Předpokládaný počet odběrných míst MO/VO	15/0

Ostatní odběratelé

Obchodní firma / název	9067 - Mateřská škola "U Rybníčku", Praha 9 - Horní Počernice, Křovínovo nám. 115
Sídlo	Křovínovo náměstí 115/1, Praha, 19300, Česká republika
Korespondenční adresa	Křovínovo náměstí 115, Praha, 19300, Česká republika
IČO/DIČ	70922144
Číslo účtu	
Předpokládaný objem odběratele MO/VO v MWh	203/0
Předpokládaný počet odběrných míst MO/VO	2/0

F. Dodatečné podmínky upravující předmět poptávky a fakturaci

V případě rozporu mezi podmínkami dodávky a dodatečnými podmínkami upravující předmět poptávky a fakturaci platí vždy dodatečné podmínky.

Definice fixace ceny dodávky

Výsledná jednotková cena dodávky komodity pro dodávkové období se vypočte jako aritmetický průměr cen všech kroků fixace (tranší). Cena kroku fixace je dána jako součin násobícího koeficientu a ceny Referenčního kontraktu, vůči které je cena komodity zafixována pro daný krok fixace.

V případě fixace ceny typu "Aktuální", je cenou Referenčního kontraktu, vůči které je cena komodity zafixována pro daný krok fixace, aktuální nejvyšší prodejní cena Referenčního kontraktu na trhu skupiny EEX v čase fixace.

V případě fixace ceny typu "Zavírací", je cenou Referenčního kontraktu, vůči které je cena komodity zafixována pro daný krok fixace, zavírací cena Referenčního kontraktu na příslušném trhu skupiny EEX platná v den fixace.

V případě fixace ceny typu "Zavírací periodická", je cenou Referenčního kontraktu, vůči které je cena komodity zafixována pro daný krok fixace, zavírací cena Referenčního kontraktu na příslušném trhu skupiny EEX platná v den fixace s tím, že u tohoto typu fixace se fixace ceny provede automaticky ve všech obchodních dnech fixačního období.

Objem 1 fixačního kroku pro jednotlivá dílčí dodávková období je uveden v tabulce níže.

Fixace se provede dle následujících pravidel:

Dodávkové období	Referenční kontrakt	Typ ceny fixace	Počet kroků fixace (tranší)	Maximální počet fixačních kroků za den	Fixační období	Objem 1 kroku fixace (MWh)
01.01.2027 - 01.01.2028	THE BL CAL- 27	Aktuální	2	2	-	554,500

Pro přepočtení ceny Referenčního kontraktu na českou korunu se použije devizový kurz CZK/EUR České národní banky vyhlášený v den fixace, a není-li tento kurz v den, kdy byla provedena fixace k dispozici, použije se poslední kurz vyhlášený ČNB.

Podrobně jsou pravidla fixace ceny definována v Burzovních pravidlech PXE pro konečné zákazníky.

Obecné podmínky

Odběratel požaduje přidělení konkrétní kontaktní osoby dodavatele (obchodního zástupce s přímým kontaktem).

Za předpokladu, že je Dodavatel ve vztahu k dodávce Plynu Odběrateli „regulovaným subjektem“ ve smyslu čl. 3 písm. ae) Směrnice Evropského parlamentu a Rady 2003/87/ES ze dne 13. října 2003 o vytvoření systému pro obchodování s povolenkami na emise skleníkových plynů v Unii a o změně směrnice Rady 96/61/ES doplňuje se do Podmínek dodávky plynu nový čl. VIII. tohoto znění:

„VIII. Úhrada nákladů na emisní povolenky

Definice

1. Níže definované pojmy mohou být uvedeny v jednotném i množném čísle:

- a. Emisní povolenka“ je povolení k vypuštění jedné (1) tuny oxidu uhličitého či jeho objemového ekvivalentu nebo ekvivalentní množství jiných skleníkových plynů na jednu povolenku;
- b. „ETS2“ - systém obchodování s Emisními povolenkami a jejich následného vyřazování zavedený Směrnicí ETS2, který se vztahuje i na odvětví, ve kterých dochází ke spalování plynu;
- c. "Relevantní činnost“ - činnost uvedená v příloze III. Směrnice Evropského parlamentu a Rady (EU) 2003/87/ES, v rámci které je palivo, mezi které patří i plyn, používáno ke spalování a jeho dodávka podléhá zatížení Emisní povolenkou;
- d. „Směrnice ETS2“ směrnice Evropského parlamentu a Rady (EU) 2023/959, kterou se mění a doplňuje směrnice 2003/87/ES o vytvoření systému pro obchodování s povolenkami na emise skleníkových plynů v Unii a rozhodnutí (EU) 2015/1814 o vytvoření a uplatňování rezervy tržní stability pro systém Unie pro obchodování s povolenkami na emise skleníkových plynů.

Náhrada nákladů na plnění Emisní povinnosti

2. Nebude-li právními předpisy stanoveno jinak, bude Dodavatel povinen v souladu se Směrnicí ETS2 na plyn, používaný ke spalování a dodávaný koncovým zákazníkům pro Relevantní činnosti, nakupovat a následně v souvislosti s dodávkou plynu vyřazovat Emisní povolenky („Emisní povinnost“). Očekává se, že Dodavateli vznikne Emisní povinnost 1.1.2028.

3. V souvislosti s plněním Emisní povinnosti vzniknou Dodavateli náklady, které nejsou ke dni uzavření Smlouvy zahrnuty v ceně za dodávku plynu. Tyto náklady budou hrazeny Odběratelem vedle ceny za dodávku plynu, a to ve výši nákupní ceny Emisních povolenek prokazatelně a nezbytně pořízených Dodavatelem v množství pokrývajícím emise za dodávky plynu Odběrateli dle Smlouvy (dále též „Cena EP“). Tyto náklady zahrnují pouze nákupní cenu Emisních povolenek a nezahrnují další náklady Dodavatele spojené s nákupem.

4. Dodavatel a Odběratel se zavazují vyvinout přiměřené úsilí k dosažení dohody o způsobu nákupu Emisních povolenek Dodavatelem. Nedojde-li k této dohodě do doby zahájení dodávky Odběrateli, nakoupí Emisní povolenky Dodavatel transparentně, s péčí řádného hospodáře a takovým způsobem, aby minimalizoval cenu EP, t.j. zpravidla v několika nákupních krocích k rozložení rizika spojeného s náhlými výkyvy cen emisních povolenek. Výši Ceny EP je Dodavatel povinen Odběrateli prokázat z transparentních zdrojů, jakou jsou např. výsledky obchodování na burze apod.

5. Cena EP bude vyúčtována Odběrateli společně s cenou za dodávku

plynu a související služby za příslušné zúčtovací období. Pro případ, kdy Dodavatel nebude mít Emisní povolenky v dostatečném objemu (tj. v daném zúčtovacím období) k okamžiku vyúčtování ceny za dodávku plynu k dispozici (např. z důvodu neúspěchu v rámci uskutečněné dražby Emisních povolenek, nekonání dražby Emisních povolenek apod.), je Dodavatel oprávněn provést vyúčtování Ceny EP dodatečně. Dodatečné vyúčtování Ceny EP provede Dodavatel při nejbližší možné příležitosti, přičemž ustanovení odst. 6 níže se použije přiměřeně. V rámci vyúčtování Ceny EP budou zúčtovány zálohy uhrazené Odběratelem za celé vyúčtované období. V případě, že Dodavatel obdrží od operátora trhu či PDS opravná či upřesňující data k naměřené spotřebě odebraného plynu v příslušném zúčtovacím období, vystaví Dodavatel opravný daňový doklad k již poskytnutému vyúčtování Ceny EP.

6. Pro účely fakturace Ceny EP bude Cena EP přepočtena z EUR na CZK devizovým kurzem EUR/CZK České národní banky vyhlášeným pro den uskutečnění zdanitelného plnění. V případě, že pro příslušný den není hodnota devizového kurzu v okamžiku fakturace uvedená, použije se hodnota z nejbližšího předcházejícího data. Hodnota devizového kurzu je veřejně dostupná na stránce <http://www.cnb.cz>.

7. Plyn dodaný dle Smlouvy bude použit Odběratelem ke spalování v rámci Relevantní činnosti, a to celé množství plynu spotřebované v odběrných místech Odběratele, vyjma těch odběrných míst, kde Odběratel doloží osvědčením či jiným dokumentem vydaným v souladu s příslušnými právními předpisy, že tam dodávaný plyn je určený k jiné než Relevantní činnosti. Odběratel je povinen bez zbytečného odkladu informovat Dodavatele o jakékoliv změně účelu použití plynu. Nesplní-li Odběratel tuto informační povinnost, odpovídá Dodavateli za veškerou újmu způsobenou v souvislosti s porušením informační povinnosti.

8. Smluvní strany berou na vědomí, že ke dni uzavření Smlouvy není Směrnice ETS2 implementována do českého právního řádu. V případě, kdy bude v důsledku implementace Směrnice ETS2 přijata právní úprava stanovující závaznou výši či formu přenášení nákladů na plnění Emisní povinnosti, odlišnou od Ceny EP definované v těchto Podmínkách, Dodavatel promítne tuto právní úpravu bez zbytečného prodlení po vyhlášení ve Sbírce zákonů a písemně oznámí Odběrateli Cenu EP stanovenou v souladu s touto závaznou právní úpravou bez nutnosti uzavření dodatku ke Smlouvě.

9. V případě, že cena emisních povolenek bude součástí ceny za distribuci plynu, systémové služby či ostatní sdružené služby, tato část VIII. Podmínek se neaplikuje.

G. Seznam odběrných míst

8439 - Městská část Praha 20

8439 - Městská část Praha 20

8439 - Městská část Praha 20

8439 - Městská část Praha 20

8439 - Městská část Praha 20

8439 - Městská část Praha 20

8439 - Městská část Praha 20

8439 - Městská část Praha 20

8439 - Městská část Praha 20

8439 - Městská část Praha 20

8439 - Městská část Praha 20

8439 - Městská část Praha 20

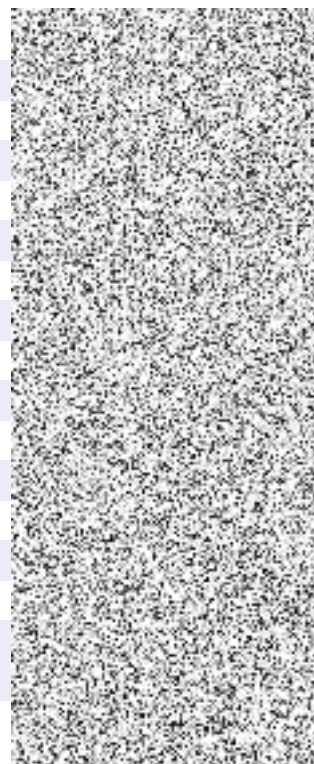
8439 - Městská část Praha 20

8439 - Městská část Praha 20

8439 - Městská část Praha 20

9067 - Mateřská škola "U Rybníčku", Praha 9 - Horní Počernice,
Křovinovo nám. 115

9067 - Mateřská škola "U Rybníčku", Praha 9 - Horní Počernice,
Křovinovo nám. 115



PODMÍNKY DODÁVKY PLYNU

I. Základní ustanovení

- 1.1. Nevyplyvá-li z kontextu dále něco jiného, pojmy použité v těchto příloze (dále jen „**Podmínky**“) mají význam uvedený v Burzovních pravidlech pro trh s komoditami pro konečné zákazníky (ČR) vydaných společností POWER EXCHANGE CENTRAL EUROPE, a.s. (dále jen „**PXE**“).
- 1.2. Uzavřením Burzovního obchodu mezi Odběratelem a Dodavatelem (dále společně též „**Smluvní strany**“) dochází k uzavření smlouvy o dodávce plynu nebo smlouvy o sdružených službách dodávky plynu za podmínek, o parametrech a v časovém průběhu uvedeném v Poptávce Odběratele a za cenu uvedenou v Nabídce Dodavatele nebo, v případě tzv. postupného nákupu, za cenu vypočtenou dle Nabídky Dodavatele, Poptávky Odběratele a Burzovních pravidel PXE pro trh s komoditami pro konečné zákazníky (ČR) platných ke dni uzavření Burzovního obchodu (dále jen „**Smlouva**“).
- 1.3. Uzavřením Smlouvy se Dodavatel, který je stranou Burzovního obchodu (dále jen „**Dodavatel**“) zavazuje dodávat Odběrateli, který je stranou Burzovního obchodu (dále jen „**Odběratel**“) Plyn za podmínek stanovených v Poptávce, Nabídce a Podmínkách. Odběratel se zavazuje zaplatit za dodávky Plynů Dodavateli sjednanou cenu. Pro vyloučení pochybností platí, že Odběratelem je i každý ze Sdružených Odběratelů.
- 1.4. Stanoví-li Poptávka, že má být dodávka uskutečněna na základě smlouvy o sdružených službách dodávky plynu, zajistí Dodavatel pro Odběratele na vlastní jméno a na vlastní účet sdružené služby dodávky tak, jak jsou specifikovány v Poptávce (sdružené služby dodávky plynu).
- 1.5. Výčet odběrných míst uvedený v Poptávce nebo její příloze je rovněž nedílnou součástí Smlouvy.
- 1.6. Smlouva je uzavírána na dobu plnění dodávek stanovenou v Poptávce. Není-li v Poptávce stanoveno jinak, dodávkové období začíná v 6:00:00 hodin prvního kalendářního dne dodávkového období a končí v 6:00:00 hodin posledního kalendářního dne dodávkového období (tj. např. dodávkové období vymezené jako doba od 1.1.2017 do 1.1.2018 začíná 1.1.2017 v 6:00:00 hod. a končí 1.1.2018 v 6:00:00 hod.).

II. Práva a povinnosti Smluvních stran

- 2.1. Odběratel není povinen odebrat přesně předpokládané množství Plynů uvedené v Poptávce (příp. určené jinak v souladu s Podmínkami).

2.2. Tolerance odchylky od předpokládaného odběru

S výjimkou případů, kdy je cena za dodávku Plynů vázaná na cenu spotových kontraktů obchodovaných na organizovaném trhu, provádí se u odběrných míst kategorie velkoodběr (dále jen „**VO**“) vyhodnocování odchylky skutečné spotřeby od předpokládané spotřeby dle následujících pravidel:

- a) Pokud Odběratel odebere v kalendářním měsíci Plyn do určitého odběrného místa v množství, které se od předpokládané spotřeby váží se k tomuto odběrnému místu a k danému kalendářnímu měsíci neodchyluje více než o 10 % (dále jen „**Tolerance**“), nemá tato skutečnost vliv na sjednanou jednotkovou cenu hrazenou za dodávku Plynů v daném kalendářním měsíci do takového odběrného místa a není ani předmětem žádného poplatku nebo sankční platby ze strany Dodavatele.
- b) Pokud je však Odběratelem u určitého odběrného místa v některém kalendářním měsíci Tolerance překročena a není-li dále stanoveno jinak, platí následující ustanovení:
 - V případě, že Odběratel odebere v daném odběrném místě více Plynů, než činí jeho předpokládaná spotřeba a současně překročí Toleranci, Dodavatel dodá Odběrateli Plyn do tohoto odběrného místa v rozsahu překračujícím Toleranci za

průměrnou spotovou cenu na spotovém trhu s plynem provozovaném společností European Energy Exchange AG, se sídlem Augustusplatz 9, 04109 Leipzig, Německo (dále jen „**Spotový trh s plynem EEX**“), dosaženou v kalendářním měsíci, ve kterém byla Tolerance překročena, navýšenou o přírážku stanovenou v Poptávce, nebo, není-li v Poptávce přírážka stanovena, o přírážku ve výši 100 Kč/MWh (*např. je-li pro květen 2022 stanovena předpokládaná spotřeba Plynu v odběrném místě v hodnotě 200 MWh a skutečná spotřeba v tomto měsíci dosáhne 250 MWh, zaplatí Odběratel Dodavateli za 220 MWh sjednanou cenu a za 30 MWh průměrnou spotovou cenu dosaženou v květnu 2022 navýšenou o příslušnou přírážku*)

- V případě, že Odběratel odebere v daném odběrném místě méně Plynu, než činí jeho předpokládaná spotřeba a současně překročí Toleranci, Odběratel uhradí Dodavateli kompenzaci za neodebraný Plyn v české měně ve výši násobku
 - (i) objemu neodebraného Plynu nad rámec Tolerance v MWh a
 - (ii) kladného rozdílu mezi
 - a. sjednanou jednotkovou cenou Plynu v Kč/MWh platnou pro kalendářní měsíc, v němž byla Tolerance překročena, a
 - b. průměrnou spotovou cenou Plynu na Spotovém trhu EEX s plynem vyjádřenou v Kč/MWh, dosaženou v témže kalendářním měsíci, sníženou o srážku stanovenou v Poptávce, nebo, není-li v Poptávce srážka stanovena, o srážku ve výši 100 Kč/MWh

(např. platí-li pro květen 2022 předpokládaná spotřeba Plynu v odběrném místě 200 MWh, skutečná spotřeba 130MWh, sjednaná cena Plynu 2 500,- Kč/MWh, průměrná spotová cena Plynu pro tento měsíc 2200,- Kč/MWh, a nebyla-li sjednána jiná výše srážky, pak zaplatí Odběratel Dodavateli za měsíc květen 2022 za 130 MWh Plynu sjednanou cenu a dále za neodebraný Plyn v objemu 50 MWh kompenzaci ve výši $50MWh \times (2\,500 - (2\,200 - 100))$ Kč/MWh = 20 000,- Kč). Pro vyloučení pochybností platí, že kompenzace za neodebraný Plyn Dodavateli náleží pouze tehdy, bude-li pro daný kalendářní měsíc průměrná spotová cena Plynu na Spotovém trhu EEX s plynem, snížená o příslušnou srážku, nižší než sjednaná jednotková cena Plynu.

- c) Průměrnou spotovou cenou Plynu se rozumí aritmetický průměr všech hodnot Indexu EEX EGSI CZ VTP dosažených na Spotovém trhu s plynem EEX ve všech plynárenských dnech kalendářního měsíce, za který se Tolerance vyhodnocuje. Průměr hodnot Indexu se stanovuje v EUR/MWh a přepočítá se na Kč/MWh devizovým kurzem pro měnový pár CZK/EUR, vyhlášeným Českou národní bankou a platným vždy pro den, k němuž se hodnota Indexu EEX EGSI CZ VTP váže; nelze-li určit hodnotu devizového kurzu platnou pro takový den, použije se poslední zveřejněná hodnota devizového kurzu.
- d) Nevyplývá-li z těchto Podmínek jinak, není Dodavatel oprávněn účtovat Odběrateli žádné náklady vynaložené jím v souvislosti s překročením Tolerance.
- e) Pro vyloučení pochybností platí, že u odběrných míst kategorie maloodběr a rovněž v případech, kdy je cena za dodávku Plynu vázaná na cenu spotových kontraktů obchodovaných na organizovaném trhu, se Tolerance nevyhodnocuje a odchylka skutečné spotřeby od předpokládané spotřeby není předmětem žádného poplatku nebo sankční platby ze strany Dodavatele. Ujednání odst. 4.2. a 4.3. těchto Podmínek však zůstává nedotčeno.

2.3. Změna počtu odběrných míst

- a) Není-li cena za dodávku Plynu vázaná na cenu spotových kontraktů obchodovaných na organizovaném trhu platí, že Odběratel je oprávněn snížit nebo zvýšit počet odběrných míst, do nichž je Plyn dodáván, pouze se souhlasem Dodavatele, není-li dále uvedeno jinak. Dodavatel zahájí dodávku Plynu do nového odběrného místa od okamžiku dohodnutého mezi smluvními stranami. Pro dodávku Plynu do nového

odběrného místa platí podmínky sjednané v rámci Smlouvy, nedohodnou-li se smluvní strany jinak. V případech zrušení/odebrání odběrného místa u Odběratele z důvodu převodu vlastnických práv k odběrnému místu, odstranění odběrného místa, demolice nebo zničení živelní pohromou, je Odběratel oprávněn ukončit smluvní vztah s Dodavatelem k danému odběrnému místu ke dni požadovanému Odběratelem v oznámení Dodavateli o zrušení/odebrání odběrného místa, a to bez nároku Dodavatele na finanční kompenzaci. Oznámení o zrušení/odebrání odběrného místa musí být doručeno Dodavateli tak, aby bylo možné zrušit registraci/ provést přepis odběrného místa v souladu s právními předpisy a Obchodními podmínkami OTE, a.s. pro plynárenství.

- b) Je-li cena za dodávku Plynu vázaná na cenu spotových kontraktů obchodovaných na organizovaném trhu platí, že Odběratel je oprávněn jednostranně z důvodu provozních potřeb v průběhu trvání smluvního vztahu, před i v průběhu dodávkového období, rozšířit okruh odběrných míst Odběratele, do kterých má být Plyn dle Poptávky dodáván, a to v každé z kategorií odběrných míst. Dodavatel je v takovém případě povinen poskytovat plnění dle Smlouvy vždy ve vztahu k aktuálně platnému okruhu odběrných míst Odběratele. Dodavatel zahájí dodávku Plynu do nového odběrného místa od okamžiku požadovaného Odběratelem v oznámení o zřízení/přidání nového odběrného místa. Oznámení o zřízení/přidání odběrného místa musí být doručeno Dodavateli tak, aby bylo možné provést registraci/přepis odběrného místa v souladu s právními předpisy a Obchodními podmínkami OTE, a.s. pro plynárenství. Pro dodávku Plynu do nového odběrného místa platí podmínky sjednané v rámci Smlouvy; Dodavatel zejména garantuje Odběrateli stejný způsob stanovení ceny za jednotku i pro nová odběrná místa. Odběratel je oprávněn zúžit okruh odběrných míst, do nichž má být Plyn dodáván, pouze se souhlasem Dodavatele. Ke zrušení/odebrání odběrných míst z důvodu převodu vlastnických práv k odběrnému místu, odstranění odběrného místa, demolice nebo zničení živelní pohromou, se však souhlas Dodavatele nevyžaduje; Odběratel je oprávněn ukončit smluvní vztah s Dodavatelem k danému odběrnému místu ke dni požadovanému Odběratelem v oznámení Dodavateli o zrušení/odebrání odběrného místa, a to bez nároku Dodavatele na finanční kompenzaci. Oznámení o zrušení/odebrání odběrného místa musí být doručeno Dodavateli tak, aby bylo možné zrušit registraci/ provést přepis odběrného místa v souladu s právními předpisy a Obchodními podmínkami OTE, a.s. pro plynárenství.
- c) Předpokládaná spotřeba Plynu pro každé odběrné místo je uvedena v Poptávce. V případě zvýšení počtu odběrných míst v průběhu kalendářního roku, určí předpokládanou spotřebu pro nové odběrné místo Odběratel dohodou s Dodavatelem; nedojde-li k dohodě nejpozději zahájením dodávky do nového odběrného místa, stanoví se předpokládaná spotřeba podle skutečné spotřeby v předchozím kalendářním roce se zohledněním doby, po kterou bude v daném kalendářním roce trvat dodávka do nového odběrného místa. Dojde-li v průběhu kalendářního měsíce/roku ke snížení počtu odběrných míst, sníží se předpokládaná roční/měsíční spotřeba u odebíraného/rušeného odběrného místa poměrně podle počtu dní trvání dodávky do tohoto odběrného místa v daném kalendářním roce/měsíci a celkového počtu dní v daném kalendářním roce/měsíci.
- d) Pro vyloučení pochybností platí, že součástí vyhodnocení Tolerance je i skutečná a předpokládaná spotřeba u nově přidávaných nebo zrušených/odebraných odběrných míst kategorie VO a že předmětem vyhodnocení Tolerance u těchto odběrných míst je pouze skutečná a předpokládaná spotřeba v době dodávky od Dodavatele.
- 2.4. Odpovědnost za odchytku ve všech odběrných místech nese Dodavatel, pokud Odběratel v Poptávce neuvedl jinak.
- 2.5. Dodavatel je povinen mimo jiné:
- a) dohodne-li se tak s Odběratelem, oznamovat Odběrateli plánované přerušení dodávek Plynu z důvodu na straně provozovatele distribuční soustavy v souladu s příslušnými právními předpisy;

- b) dohodne-li se tak s Odběratelem, provádět kontrolu odběrů na jednotlivých odběrných místech a zajistit komplexní komunikaci a zpracování dokumentace (podkladů) v komunikaci s provozovatelem distribuční soustavy, a to dle požadavků Odběratele na základě zplnomocnění;
 - c) zajišťovat veškeré plnění dle Smlouvy svým jménem s potřebnou odbornou péčí a v požadované kvalitě při respektování oprávněných zájmů Odběratele.
- 2.6. Povinnost dodat Plyn je splněna přechodem Plynu z distribuční soustavy do odběrného místa Odběratele.
- 2.7. Odběratel je povinen v případě neočekávané události, která má vliv na jeho odběr Plynu (př. havárie odběrného plynového zařízení), oznámit tuto událost bez zbytečného odkladu Dodavateli. V případě plánované události, která má vliv na jeho odběr Plynu (plánovaná oprava odběrného plynového zařízení, celozávodní dovolená), je odběratel povinen oznámit tuto skutečnost Dodavateli nejpozději 10 kalendářních dnů před jejím počátkem.
- 2.8. Smluvní strany se zavazují k vyvinutí maximálního úsilí k předcházení škodám a k minimalizaci vzniklých škod.
- 2.9. Dodavatel je povinen Odběrateli bez zbytečného odkladu na jeho vyžádání poskytnout bezplatně aktuální data k odběrným místům Odběratele, a to dle volby Odběratele buď vložením do aplikace PARC provozované PXE, nebo v elektronické podobě ve formátu .xls.
- 2.10. V případě, že Smlouva je nebo se považuje za velkoobchodní energetický produkt podle Nařízení Evropského Parlamentu a Rady (EU) č. 1227/2011 o integritě a transparentnosti velkoobchodního trhu s energií (REMIT), je Dodavatel povinen splnit za Odběratele povinnost poskytnout Agentuře pro spolupráci energetických regulačních orgánů (ACER) informace o transakci, která je předmětem Smlouvy. Odběratel je povinen mu k tomu poskytnout potřebnou součinnost.

III. Cena a platební podmínky

- 3.1. Odběratel zaplatí Dodavateli jednotkovou cenu za dodávky Plynu dle Nabídky Dodavatele nebo (je-li cena za dodávku Plynu vázaná na cenu spotových či futures kontraktů obchodovaných na organizovaném trhu) jednotkovou cenu Plynu vypočtenou dle Smlouvy. Jednotková cena za dodávky Plynu je sjednána jako konečná a neměnná pro celé období dodávky, není-li dále uvedeno jinak. Ujednáním tohoto odstavce nejsou dotčena ustanovení odst. 2.1. a 2.2 těchto Podmínek.
- 3.2. Stanovil-li Odběratel v Poptávce cenu za dodávku Plynu ve vazbě na cenu futures kontraktů obchodovaných na organizovaném trhu s fixací pro každé dílčí dodávkové období zvlášť, je jednotková cena Plynu stanovena pro každé dílčí dodávkové období samostatně.
- 3.3. Stanovil-li Odběratel v Poptávce cenu za dodávku Plynu ve vazbě na cenu spotových kontraktů obchodovaných na organizovaném trhu, určí se cena za dodávku Plynu takto:
- a) Cena se stanoví pro každé zúčtovací období a odběrné místo zvlášť.
 - b) Celková cena za dodávku Plynu v každém jednotlivém zúčtovacím období se vypočítá jako součet jednotkové ceny za dodávku Plynu a sjednané obchodní přírážky vynásobený celkovou spotřebou Plynu (v MWh) v daném zúčtovacím období. Obchodní přírážka se určí (byla určena) v aukci na trhu PXE. Pro obchodní přírážku platí pravidla jako pro tzv. Přičítací koeficient uvedená v čl. 22 odst. 6 Burzovních pravidel PXE pro konečné zákazníky (dále jen „Burzovní pravidla“).
 - c) Jednotková cena za dodávku Plynu v zúčtovacím období se vypočte jako vážený průměr indexů EEX EGSI CZ VTP ve všech plynárenských dnech zúčtovacího období, kde vahou je množství Plynu spotřebovaného v jednotlivých plynárenských dnech. V případě, že by výsledný index EEX EGSI CZ VTP byl pro konkrétní plynárenský den záporný, použije se pro účely výpočtu jednotkové ceny Plynu pro tento konkrétní plynárenský den hodnota rovnající se nule.

- d) Indexem EEX EGSI CZ VTP je index „European Gas Spot Index“ Spotového trhu s plynem EEX. Index EEX EGSI CZ VTP pro jednotlivé plynárenské dny je k dispozici na adrese <https://www.eex.com/en/market-data/natural-gas/indices>, stanovuje se v jednotkách EUR/MWh a přepočítává se na jednotky Kč/MWh devizovým kurzem vyhlášeným Českou národní bankou pro jednotlivé dny dodávky, přičemž případně-li den dodávky na nepracovní den, použije se pro tento den kurz vyhlášený pro poslední předchozí pracovní den.
 - e) Množství Plynu spotřebované Odběratelem v jednotlivých plynárenských dnech zúčtovacího období se u odběrného místa, které
 - (i) nemá průběhové měření, určí na základě rozložení denních spotřeb dle přiděleného, teplotně přepočítaného typového diagramu dodávky (TDD),
 - (ii) má průběhové měření, určí dle skutečné naměřené denní spotřeby v odběrném místě.
 - f) Přepočtený TDD stanovuje OTE, a.s. na základě normalizovaného TDD upraveného teplotními koeficienty. Přepočtený TDD se násobí v každém plynárenském dni příslušným koeficientem zbytkového TDD daného provozovatele distribuční soustavy pro určení denních spotřeb Plynu. Normalizovaný TDD, přepočtený TDD, teplotní koeficienty i koeficienty zbytkových diagramů jsou publikované OTE, a.s. na webových stránkách <https://www.ote-cr.cz/cs/statistika/typove-diagramy-dodavek-plynu>. Dodavatel se zavazuje sdělit Odběrateli na jeho žádost, jaký TDD má přiřazený.
 - g) Pro vyloučení pochybností platí, že čl. 21 Burzovních pravidel (Pravidla fixace a postupný nákup) se nepoužije.
 - h) Odběratel bere na vědomí, že index EEX EGSI CZ VTP se stanovuje zvlášť pro každý plynárenský den a je proměnlivý.
- 3.4. Dodavatel je oprávněn při vyúčtování dodávky Plynu připočíst k jednotkové ceně Plynu pouze:
- a) DPH;
 - b) ostatní aplikovatelné daně dle platných právních předpisů.
- 3.5. Dodavatel je vedle ceny Plynu oprávněn požadovat na Odběrateli zaplacení (i) ceny za regulované služby podle závazných cenových podmínek stanovených ERÚ, platných v době dodávky a (ii) plateb účtovaných Dodavateli provozovatelem distribuční soustavy za placené služby, které Odběratel požaduje (např. poplatek hrazený provozovateli distribuční soustavy za mimořádné vyúčtování nebo mimořádný odečet). Dodavatel není oprávněn účtovat Odběrateli žádné další platby, nevyplývá-li z těchto Podmínek jinak.
- 3.6. Skutečná cena za dodávku Plynu do odběrných míst bude Dodavatelem vyúčtována Odběrateli vyúčtováním vyhotoveným dle platných právních předpisů na základě odebraného množství plynu v MWh za smluvní jednotkové ceny, a to se zohledněním zaplacených záloh a případného překročení Tolerance.
- 3.7. Zúčtovací období, za které bude Odběrateli účtována Dodavatelem skutečná dodávka Plynu, je vymezeno pravidelnými odečty měřidel provozovatele distribuční soustavy. Odběratel může sjednat v Poptávce zúčtovací období kratší než takto vymezené, ne však kratší než kalendářní měsíc.
- 3.8. Perioda úhrady záloh za dodávku a jejich výše (v % z předpokládaného ročního, čtvrtletního nebo měsíčního odběru) je stanovena v Poptávce. Dodavatel takto vymezené zálohy potvrdí Odběrateli zasláním zálohového předpisu. V případě smlouvy o sdružených službách dodávky se v zálohovém předpisu zohlední i cena za související služby v plynárenství.
- 3.9. Odběratel, který má sjednáno kratší zúčtovací období ve smyslu druhé věty odst. 3.7., je povinen provést k poslednímu dni zúčtovacího období pravdivý samoodečet a předat ho nejpozději do druhého pracovního dne bezprostředně následujícího měsíce Dodavateli.
- 3.10. Není-li v Poptávce určena frekvence a výše záloh, bude Odběratel Dodavateli hradit zálohy v souladu s předpisem zálohových plateb zasláným Dodavatelem. Měsíční zálohy mohou

být Dodavatelem stanoveny ve výši 100 % z 1/12 předpokládaných ročních plateb a čtvrtletní zálohy ve výši 100 % z 1/4 předpokládaných ročních plateb stanovených na základě sjednaných cen a dle předpokládaného odběru za roční období uvedené v Poptávce. Není-li možno předem určit výši sjednané ceny, použije se k výpočtu zálohy cena Elektřiny, kterou určí Dodavatel odhadem. Dodavatel je povinen při odhadu zohlednit aktuální tržní cenu a její předpokládaný vývoj, může též přihlídnout k ceně předchozího zúčtovacího období.

- 3.11. Dodavatel provede vyúčtování odběru Plynů Odběratelem za zúčtovací období, jako zdanitelného plnění dle zákona o dani z přidané hodnoty, v termínech daných platnými právními předpisy, jinak po ukončení takového zúčtovacího období. V případě změny právních předpisů v oblasti správy daní a poplatků je Dodavatel povinen provést vyúčtování odběru Plynů Odběratelem v souladu s platnými právními předpisy tak, aby Odběratel mohl uplatňovat příslušnou daň z přidané hodnoty na vstupu za takto vyúčtovaný odběr Plynů.
- 3.12. Na základě vyžádání Odběratele provede Dodavatel bezplatné mimořádné vyúčtování ke dni 31.12. na základě údajů z provedených samoodečtů, které mu včas předal Odběratel.
- 3.13. Dodavatel je bezprostředně po uzavření Smlouvy povinen vypracovat a předat Odběrateli předpis zálohových plateb za odběr Plynů pro odběrná místa kategorie maloodběr. Předpis zálohových plateb musí být sestaven v souladu s Poptávkou Odběratele.
- 3.14. Všechny platby se provádí platebním příkazem Odběratele ve prospěch Dodavatele na číslo účtu uvedené na faktuře, resp. předpise záloh Dodavatele, nedohodl-li se Odběratel s Dodavatelem na jiném způsobu platby (např. inkaso). V bankovním styku se používají variabilní symboly uvedené na faktuře Dodavatelem. Platby probíhají v CZK, nedohodly-li se Smluvní strany na platbách v jiné měně.
- 3.15. Definoval-li Odběratel v Poptávce fakturační skupiny, účtuje Dodavatel Odběrateli cenu a zálohy pro jednotlivé fakturační skupiny zvlášť.
- 3.16. Splatnost faktur za dodávku se stanoví v Poptávce. Není-li splatnost stanovena, jsou faktury splatné do 20 dnů od vystavení faktury Odběrateli.
- 3.17. V případě prodlení se zaplacením ceny nebo zálohy, uhradí Odběratel Dodavateli pouze úrok z prodlení ve výši stanovené předpisy práva občanského. Žádná jiná sankce za prodlení není přípustná (např. smluvní úrok z prodlení, smluvní pokuta).
- 3.18. Veškeré daňové doklady (faktury) musí obsahovat náležitosti daňového dokladu (faktury) dle zvláštních právních předpisů, a to zejména dle zákona č. 235/2004 Sb., o dani z přidané hodnoty, v platném znění. V případě, že Odběratel obdrží daňový doklad (fakturu), která nesplňuje všechny zákonné náležitosti, odešle tento zpět Dodavateli k opravě či doplnění, přičemž nová lhůta splatnosti poběží doručením bezvadného (opraveného či doplněného) daňového dokladu (faktury) Odběrateli.
- 3.19. Daňový doklad (faktura) musí být Dodavatelem označen jednoznačným číslem Smlouvy.

IV. Sankční ujednání

- 4.1. Dodavatel je povinen zaplatit Odběrateli v případě, že včas nezahájí dodávku Plynů nebo kdykoli za trvání Smlouvy dojde k přerušení dodávky Plynů v rozporu se zákonem, smluvní pokutu ve výši:
 - a) 50 000,- Kč za každé odběrné místo v kategorii střední odběr nebo velkoodběr, do kterého dodávka Plynů nebyla zahájena nebo byla bez předchozího upozornění ve lhůtách dle platných právních předpisů přerušena a
 - b) 2 000,- Kč za každé odběrné místo v kategorii maloodběr, do kterého dodávka Plynů nebyla zahájena nebo byla bez předchozího upozornění ve lhůtách dle platných právních předpisů přerušena.
- 4.2. Odběratel je povinen zaplatit Dodavateli v případě, že kdykoli za trvání Smlouvy, i přes předchozí výzvu Dodavatele, neumožní dodávku Plynů do některého z odběrných míst uvedených v Poptávce, a to z důvodu na straně Odběratele, smluvní pokutu ve výši

- a) 50 000,- Kč za každé odběrné místo v kategorii střední odběr nebo velkoodběr, do kterého dodávka Plynů nebyla umožněna a
 - b) 2 000,- Kč za každé odběrné místo v kategorii maloodběr, do kterého dodávka Plynů nebyla umožněna.
- 4.3. Každá Smluvní strana má vedle smluvní pokuty právo na náhradu škody způsobené porušením povinnosti, k níž se smluvní pokuta vztahuje. Výše požadované náhrady škody však nesmí přesáhnout rozdíl mezi výší škody skutečně vzniklé a výší požadované smluvní pokuty.

V. Zákaznická podpora

- 5.1. Dodavatel se zavazuje zajistit pro Odběratele zákaznickou podporu. Zákaznická podpora slouží pro řešení problémů týkajících se dodávky Plynů, včetně otázek vyúčtování ceny.
- 5.2. Dodavatel je povinen sdělit Odběrateli kontaktní údaje pro zajištění služeb zákaznické podpory.
- 5.3. Odběratel je povinen sdělit Dodavateli údaje o kontaktní osobě pro komunikaci s Dodavatelem ve věcech smluvních a ve věcech zákaznické podpory.
- 5.4. Smluvní strany jsou oprávněny vlastní kontaktní údaje jednostranně měnit, a to písemným oznámením předaným druhé Smluvní straně.

VI. Zánik smlouvy

- 6.1. Smluvní strany mohou Smlouvu ukončit písemnou dohodou.
- 6.2. Odběratel je oprávněn vypovědět Smlouvu bez výpovědní doby v případě, že:
 - a) do kteréhokoli odběrného místa nebude včas zahájena dodávka Plynů nebo bude přerušena dodávka Plynů, vyjma případů, kdy se bude jednat o mimořádnou nepředvídatelnou a nepřekonatelnou překážku vzniklou nezávisle na vůli Dodavatele (§ 2913 odst. 2 obč. zák.) nebo o situaci, kdy je dle zákona Dodavatel oprávněn přerušit nebo omezit dodávku Plynů,
 - b) nebude plnění dle Smlouvy Dodavatelem zajišťováno v souladu s ustanovením Smlouvy, popř. v souladu se zvláštními právními předpisy, a zároveň nebude zjednána náprava ani po písemném upozornění Odběratelem, který stanoví lhůtu, ve které je povinen Dodavatel nápravu sjednat,
 - c) bylo soudem rozhodnuto o úpadku Dodavatele a jeho řešení konkursem nebo oddlužením, nebo o zamítnutí insolvenčního návrhu pro nedostatek majetku Dodavatele anebo o zrušení konkursu, protože majetek Dodavatele je zcela nepostačující podle zák. č. 182/2006 Sb., o úpadku a způsobech jeho řešení, nebo
 - d) dojde ke ztrátě způsobilosti nebo schopnosti Dodavatele dodávat Plyn.
- 6.3. Dodavatel je oprávněn vypovědět Smlouvu bez výpovědní doby pokud,
 - a) bude Odběratel v prodlení se zaplacením Dodavateli déle než 30 kalendářních dnů,
 - b) Odběratel opakovaně neposkytne součinnost nezbytnou pro řádné plnění závazků Dodavatelem, a to i přesto, že byl Dodavatelem písemně upozorněn a nebude Odběratelem sjednána náprava ani v dodatečně poskytnuté přiměřené lhůtě, nebo
 - c) bylo soudem rozhodnuto o úpadku Odběratele a jeho řešení konkursem nebo oddlužením, nebo o zamítnutí insolvenčního návrhu pro nedostatek majetku Odběratele anebo o zrušení konkursu, protože majetek Odběratele je zcela nepostačující podle zák. č. 182/2006 Sb., o úpadku a způsobech jeho řešení.
- 6.4. Účinky výpovědi Smlouvy nastávají doručením písemného sdělení o výpovědi.

VII. Ostatní ujednání

- 7.1. Nevyplyvá-li ze Smlouvy jinak, může být Smlouva měněna pouze dohodou uzavřenou v písemné formě. Dohoda o změně Smlouvy musí být v souladu s relevantním ustanovením zákona o veřejných zakázkách.

-
- 7.2. Veškerá korespondence, tj. zejména výzvy, výpověď Smlouvy, jakož i další jednostranné úkony provedené jednou ze Smluvních stran podle Smlouvy nebo podle zákona vůči Smluvní straně druhé se považují za doručené nejpozději pátým pracovním dnem poté, co jej Smluvní strana úkon činící podala ve formě doporučené listovní zásilky směřující na adresu bydliště či sídla druhé Smluvní strany touto Smluvní stranou deklarovanou v Poptávce/Nabídce (nebo později písemně oznámenou) k poštovní přepravě osobě s poštovní licencí, pokud si druhá Smluvní strana zásilku v úložní době minimálně pěti pracovních dnů nepřevzme a tato se vrátí zpět odesílateli.