

Dodatek č. 5 ke Smlouvě o dílo

uzavřené dne 24.06.2025 v rámci zadávacího na veřejnou zakázku
„Letní Areál Metuje – venkovní koupaliště v Novém Městě nad Metují“

(dále též „Smlouva“).

I. Smluvní strany

Město Nové Město nad Metují

Se sídlem náměstí Republiky 6, 549 01 Nové Město nad Metují

Zastoupené starostou: Ing. Milanem Slavíkem

IČO 00272876

DIČ CZ CZ00272876

Bankovní spojení: Komerční banka, a.s.

Číslo účtu: 19-927551/0100

ID datové schránky: qgfbxi4

jako objednatel, na straně jedné

a

Společnost STYLBAU – KASPER CZ

jejímiž společníky na základě Společenské smlouvy č. 2025/25012 ze dne 14.05.2025 jsou:

Vedoucí společník:

STYLBAU, s.r.o.

Se sídlem: Pardubická 118/79, Plačice, 500 04 Hradec Králové

Zapsaná v obchodním rejstříku vedeném u Krajského soudu v Hradci Králové, oddíl C,
vložka 17538

Zastoupený: Ing. Pavlem Pohlem, jednatelem

IČO: 25957481

DIČ: CZ25957481

Bankovní spojení: ČSOB, a.s.

Číslo účtu: 210894380/0300

ID datové schránky: dxf4978

Společník:

KASPER CZ s.r.o.

Se sídlem: Ječná 550, Poříčí, 541 03 Trutnov

Zapsaná v obchodním rejstříku vedeném u Krajského soudu v Hradci Králové, oddíl C,
vložka 12362

Zastoupený: Ing. Davidem Kasperem, jednatelem

IČO: 25277839
DIČ: CZ 25277839
Bankovní spojení: UniCredit Bank a.s.
Číslo účtu: 73740018/2700
ID datové schránky: vcre948

jako zhotovitel, na straně druhé

II. Odůvodnění uzavření dodatku

Na základě nutnosti provedení víceprací a méněprací při realizaci díla uzavírají smluvní strany v souladu s ustanovením § 222 zákona č. 134/2016 Sb., o zadávání veřejných zakázek (dále jen „zákon“) tento dodatek č. 5, veškeré změny jsou popsány ve změnovém listu č. 4, který je přílohou tohoto dodatku. Jednotlivé změny se nepovažují za podstatnou změnu závazku, neboť jsou realizovány v souladu s § 222 odst. 4, 5 a 6 zákona. Podřazení jednotlivých změn závazku pod jednotlivé kategorie § 222 zákona je konkretizováno ve změnovém listu č. 4.

Posun termínu dokončení díla do 30. 7. 2026 je odůvodněn souhrnem objektivních okolností, které průběh výstavby prokazatelně ovlivnily. Jedná se zejména o dopady změnového listu č. 18 a 32, které se týkají přístupové komunikace – ulice K Vodárně, jenž vyžaduje dodatečné technologické postupy prodlužující realizaci daného stavebního objektu, dále o přerušení prací způsobené zjištěním skryté překážky, kvůli níž byly práce zastaveny po dobu 14 dnů, a rovněž o období nouzového režimu, kdy byla většina stavby pozastavena z důvodu nedodání požadovaného rozboru recyklátu ze strany objednatele, což znemožnilo pokračovat ve výstavbě v návazných technologiích. Rozsah díla byl z důvodu rozhodnutí objednatele rozšířen o závlahový systém, což má rovněž dopad do termínu provádění a dokončení díla.

Tyto skutečnosti měly kumulativní dopad do harmonogramu a podle vyhodnocení technického dozoru stavby je jejich reálný vliv na termín výstavby stanoven na 60 dnů. Aktualizovaný harmonogram stavebních prací proto stanovuje nový termín dokončení díla k datu 30. 7. 2026. Harmonogram je přílohou tohoto dodatku.

III. Úprava Smlouvy

1. Předmět plnění dle čl. IV. odst. 14 Smlouvy se mění a zní takto: Z důvodu nutné kompletní uzavěry přístupové komunikace – ulice K Vodárně - v důsledku provádění nových konstrukčních vrstev vč. finálního povrchu vozovky v celé délce není možné zajistit trvalý přístup vozidel i pěších k chatové osadě, rybníku a objektům skautů v předpokládaném termínu dle aktualizovaného harmonogramu stavby od 4.5. do 3.7.2026.
2. Předmět plnění dle čl. II. Smlouvy se mění o dodatečné stavební práce a méněpráce v souladu se schváleným Změnovým listem č. 4, který je součástí tohoto dodatku č. 5.
3. Celková cena díla dle čl. VII. odst. 1. Smlouvy se mění takto:

Cena díla bez DPH.....	80 720 644,29 Kč bez DPH
Vícepráce jsou v hodnotě celkem.....	6 610 399,47 Kč bez DPH
Méněpráce jsou v hodnotě celkem.....	-2 283 147,55 Kč bez DPH
Celková cena dodatku č. 5 bez DPH.....	4 327 251,92 Kč bez DPH
Nová Cena díla dle Dodatku č. 5.....	85 047 896,21 Kč bez DPH
Nová Cena díla dle Dodatku č. 5.....	102 907 954,41 Kč vč. DPH

4. Smluvní strany se dohodly, že čl. V. odst. 1 Smlouvy se mění a zní takto: Termín pro dokončení celého díla se nově stanovuje tak, že Zhotovitel se zavazuje celé dílo řádně provést, ukončit a předat nejpozději do 30. 7. 2026 (zahájení koupací sezóny).

Nesplnění tohoto termínu (provedení díla dle § 2604 občanského zákoníku) je sankcionováno smluvní pokutou sjednanou v čl. XVI. odst. 2 Smlouvy. Přílohou Smlouvy zůstává závazný harmonogram postupu prací.

Zhotovitel je povinen dodržet následující dílčí realizační termíny:

- **Dokončení stavby biologické části:** do 11 měsíců od zahájení stavby.
- **Ukončení napouštění:** 14 dní před dokončením stavby.
- **Dokončení stavby – otevření koupaliště veřejnosti:** nejpozději do 30. 7. 2026.
- **Zahájení zkušebního provozu:** od 1.8. 2026.

IV. Závěrečná ustanovení

1. Tento dodatek nabývá platnosti dnem jeho podpisu osobami oprávněnými Smlouvu uzavřít. Účinnosti nabývá jeho uveřejněním v registru smluv, které zajistí Objednatel.
2. Tento dodatek byl schválen Radou města Nové Město nad Metují dne 20.4.2026 usnesením č. RM 86-9437/26.
3. Veškerá ustanovení Smlouvy neupravená tímto dodatkem č. 5 se nemění, zůstávají v platnosti a účinnosti.
4. Obě smluvní strany potvrzují autentičnost tohoto dodatku a Smlouvy a prohlašují, že si tento dodatek přečetly, jeho obsahu porozuměly, s jeho obsahem souhlasí, a prohlašují, že tento dodatek byl sepsán na základě pravdivých údajů, z jejich pravé a svobodné vůle a bez jednostranně nevýhodných podmínek, což stvrzují svým podpisem, resp. podpisem svého oprávněného zástupce.
5. Vztahy v tomto dodatku neupravené se řídí českým právním řádem.
6. Tento dodatek je vyhotoven v elektronickém originálu.

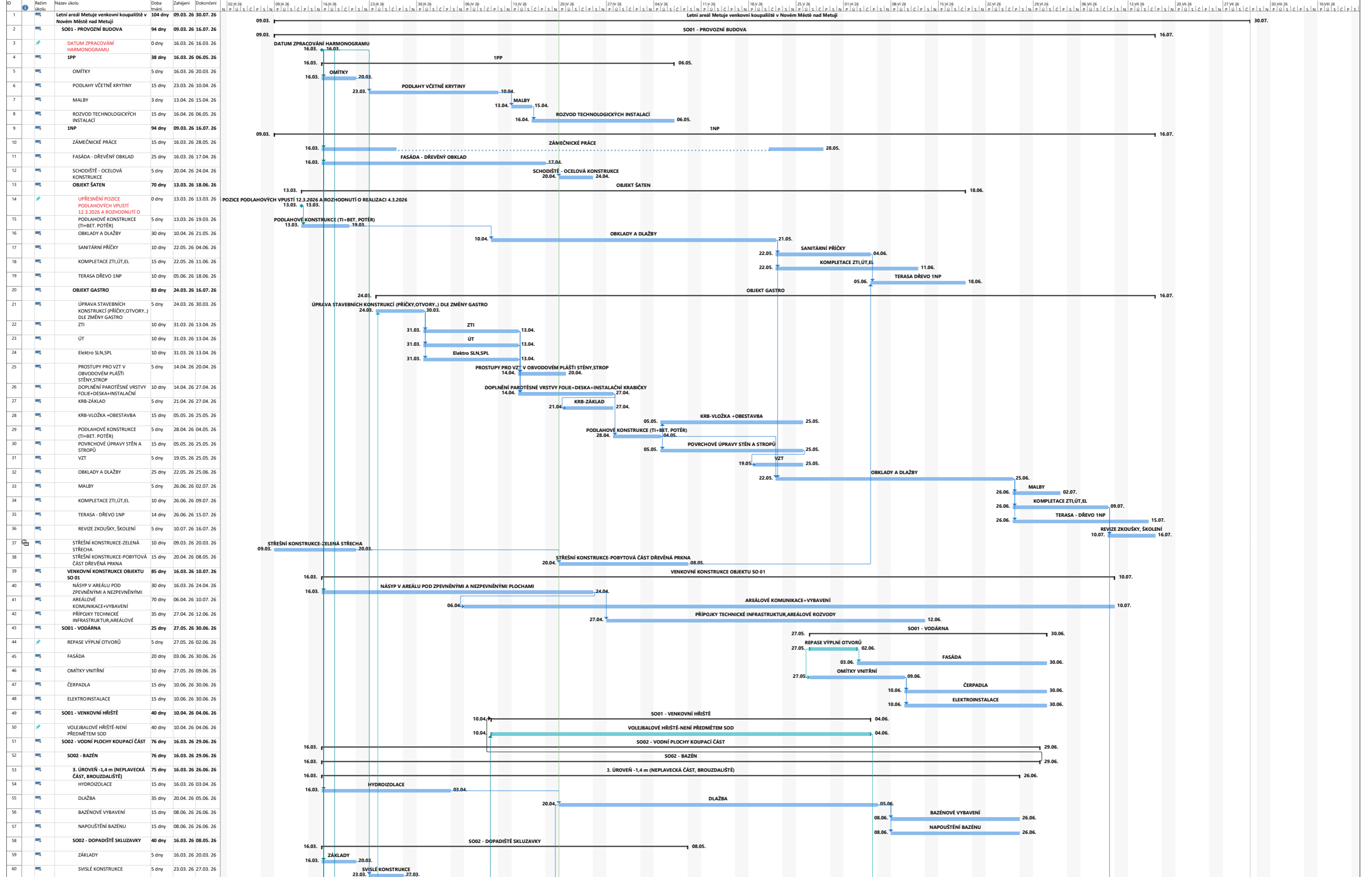
Přílohy:

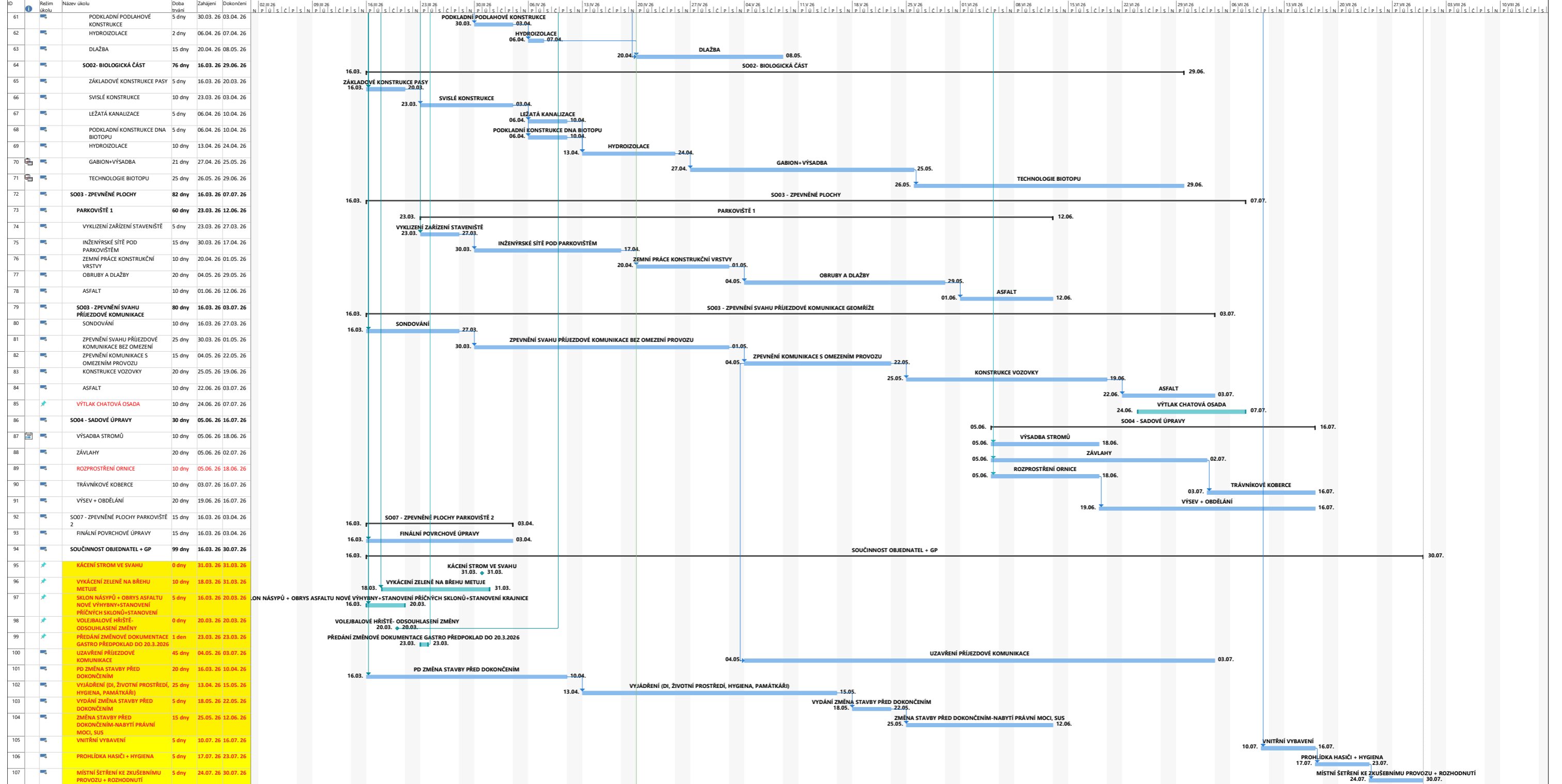
- Změnový list č. 4
- Harmonogram výstavby

.....
Ing. Milan Slavík, starosta

.....
Ing. Pavel Pohl, jednatel společnosti
STYLBAU, s.r.o., jako Vedoucí
společník za Společnosti STYLBAU -
KASPER CZ

.....
Ing. David Kasper, jednatel společnosti
KASPER CZ s.r.o., jako Společník za
Společnost STYLBAU – KASPER CZ





ZMĚNOVÝ LIST č. 4 (jako součást dodatku č. 5)

Objednatel:	Město Nové Město nad Metují náměstí Republiky 6, 549 01 Nové Město nad Metují
Zhotovitel:	Společnost STYLBAU – KASPER CZ Pardubická 118/79, Plačice, 500 04 Hradec Králové
Akce: č. projektu:	Letní areál Metuje – venkovní koupaliště v Novém Městě nad Metují 25RGI02-0202 a 25CRG08-0023 (sociální zázemí)

Předmět změny:

Změna č. 29: Dveře T3 - Změna materiálového provedení zárubně

U dveří T3 v prostoru zázemí bazénové technologie (č. 1.15 sklad) dochází ke změně materiálu zárubně z dřevěných na ocelové z důvodu nevhodnosti dřeva v prostředí se zvýšenou vlhkostí a echnologickými parami. Ocelové provedení zajišťuje odpovídající životnost a provozní spolehlivost. Změna nemění rozsah ani povahu díla a je realizována dle § 222 odst. 4 ZZVZ.

Změna č. 30: Změna dlažby (mimo 1. PP a schodiště)

Na základě upřesnění architektonického řešení a požadavku investora došlo ke změně typu dlažby v nadzemních podlažích (mimo 1. PP a schodiště). Změna spočívá v náhradě původně navržené dlažby při zachování požadovaných technických, funkčních a provozních parametrů interiéru. Změna nemění rozsah ani účel díla, představuje pouze materiálovou úpravu a je realizována v souladu s § 222 odst. 4 ZZVZ.

Změna č. 31: Lakování U profilů pro kotvení sanitárních příček

Na základě pokynu AD je navrženo dodatečné lakování kotvicích U-profilů pro sanitární příčky za účelem sjednocení barevného provedení viditelných prvků s výplňovými deskami příček. Změna představuje pouze povrchovou a estetickou úpravu bez vlivu na funkci, rozsah ani charakter díla. Změna je realizována v souladu s § 222 odst. 4 zákona č. 134/2016 Sb., o zadávání veřejných zakázek.

Změna č. 32: Změna uložení čerpací stanice + česlicové vybavení

V průběhu realizace bylo zjištěno, že skutečné požadované uložení čerpací stanice je nutné provést do větší hloubky, než bylo uvedeno ve výkazu výměr. Nesoulad mezi projektovou dokumentací a VV si vyžádal navýšení rozsahu zemních prací.

Současně je na základě požadavku investora doplněno česlicové vybavení, které je nezbytné pro ochranu čerpadel a zajištění jejich provozní spolehlivosti, včetně umožnění častějšího vyjímání zařízení za účelem čištění.

Uvedené změny vznikly v průběhu realizace v důsledku okolností, které nebylo možné při přípravě zakázky předvídat, jsou technicky nezbytné pro řádnou funkci technologického celku a nemění celkovou povahu veřejné zakázky. Změna je realizována v souladu s § 222 odst. 5 zákona č. 134/2016 Sb., o zadávání veřejných zakázek.

Změna č. 33 - Příjezdová komunikace: nová konstrukční skladba po celé délce

V průběhu realizace příjezdové komunikace ulice K Vodárně byla zjištěna nestabilita svahu, na jejímž základě bylo provedeno inženýrskogeologické–geotechnické posouzení násypů a výhyben. Výsledky průzkumu prokázaly nutnost změny technického řešení, zejména doplnění a úpravy násypů, stabilizace svahu a kompletní výměny podkladních vrstev komunikace včetně úprav projektem navržených geomříží.

Uvedené práce nebylo možné při přípravě zadávací dokumentace předvídat a jsou technicky nezbytné pro zajištění stability a bezpečné funkce komunikace. Změna nemění celkovou povahu

veřejné zakázky a je realizována v souladu s § 222 odst. 6 zákona č. 134/2016 Sb., o zadávání veřejných zakázek.

Změna má dopad do termínu realizace.

Změna č. 34 – Zásyp mezi biologickou částí a svahe

V původní projektové dokumentaci nebylo řešeno provedení obsypů a terénních úprav mezi biologickou částí objektu SO02 a přilehlým svahe, neboť pozemek parc. č. 958 nebyl až do 31. 12. 2025 ve vlastnictví města Nové Město nad Metují. Navíc se jedná o lesní pozemek s omezenými možnostmi zásahu. Teprve po dokončení směny pozemků a konzultacích s dotčenými orgány byla stanovena nutnost doplnění obsypů a navazujících terénních úprav, aby byla zajištěna stabilita terénu, umožněna budoucí mechanizovaná údržba zeleně v okolí biotopu, v neposlední řadě pak zajištěny vhodné podmínky pro vjezd lesní techniky do vzniklého prostoru, který bude sloužit jako manipulační plocha při obhospodařování tohoto lesního pozemku. Tato změna funkčně navazuje na původní dílo, bez dokončení by bylo nutné provést dodatečné terénní úpravy, které by mohly ohrozit oplocení areálu LAM, potažmo narušit stěnu biologického čištění (SO02).

Navržené práce jsou technicky nezbytné pro zajištění stability terénu a ochranu biologické části objektu SO02 i oplocení areálu. Změna funkčně navazuje na původní dílo, vznikla v průběhu realizace v důsledku okolností, které nebylo možné předvídat, nemění celkovou povahu veřejné zakázky a je realizována v souladu s § 222 odst. 5 ZZVZ. Změna má dopad do termínu realizace.

Změna č. 35 – Zemní práce na Parkovišti 2

Po zaměření skutečného stavu terénu na parkovišti č. 2 (u rybníka Hradiště) byl zjištěn rozdíl mezi projektovaným a skutečným stavem terénu, který nebyl v projektové dokumentaci správně zohledněn. Z tohoto důvodu dochází k narovnání objemů zemních prací na skutečně provedené množství výkopů nezbytných pro dosažení projektované nivelety.

Změna nepředstavuje nové plnění ani změnu technického řešení, ale pouze úpravu množství prací vyplývající ze skutečně zjištěných podmínek na staveništi. Nemění celkovou povahu veřejné zakázky a je realizována v souladu s § 222 odst. 6 zákona č. 134/2016 Sb., o zadávání veřejných zakázek.

Změna č. 36 – Technologie: Doplnění uzavírací penetrace pod dlažby

Za účelem zajištění návaznosti technologických postupů a dodržení harmonogramu stavby bylo rozhodnuto o doplnění uzavírací penetrace na podkladní betonové vrstvy pod dlažby. Aplikace penetrace umožňuje bezpečnou pokládku nášlapných vrstev na podklad s vyšší zbytkovou vlhkostí bez rizika vzniku následných poruch.

Změna představuje doplnění technologického opatření bez vlivu na rozsah, funkci ani charakter díla a je realizována v souladu s § 222 odst. 4 zákona č. 134/2016 Sb., o zadávání veřejných zakázek.

Změna č. 37 – Změna bazénové dlažby

U bazénové dlažby dochází k úpravě specifikace a množství dlažby v bazénové vaně a jejím okolí z důvodu nesouladu mezi grafickou částí projektové dokumentace a výkazem výměr. Konečné řešení bylo upřesněno investorem ve spolupráci s autorským dozorem.

Změna nepředstavuje nové plnění ani změnu technického řešení, směřuje k dosažení rozsahu odpovídajícího projektové dokumentaci, nemění celkovou povahu veřejné zakázky a je realizována v souladu s § 222 odst. 6 zákona č. 134/2016 Sb., o zadávání veřejných zakázek.

Změna č. 38 – Elektro-parotěsné boxy (objekt gastro)

Na základě zpřesnění požadavků investora na rozšíření provozu gastro objektu do jarního a podzimního období je navrženo doplnění parotěsných krabic a boxů elektroinstalace. Opatření je zaměřeno na prevenci kondenzace vodních par v konstrukcích objektu při vytápění v chladnějším období. Dodatečné parotěsné ošetření všech prostupů elektroinstalace bylo navrženo autorským dozorem jako technická optimalizace prováděná v průběhu realizace.

Změna nemění funkci, rozsah ani celkovou povahu díla a je realizována v souladu s § 222 odst. 4

zákona č. 134/2016 Sb., o zadávání veřejných zakázek.

Změna č. 39 – Čerpání podzemní vody (leden–březen 2026)

Po celou dobu realizace stavby je nutné zajišťovat průběžné a trvalé čerpání podzemní vody v prostoru 1. PP provozní budovy. V zimním a jarním období (leden–březen 2026) dochází k přetrvávajícím přítokům podzemní vody, které nebylo možné předem časově ani objemově přesně předvídat.

Zajištění čerpání je nezbytné pro ochranu konstrukcí, technologií a již provedených prací v 1. PP až do úplného dokončení a předání díla. Změna vznikla v průběhu realizace v důsledku nepředvídatelných hydrogeologických podmínek, funkčně navazuje na původní dílo, nemění celkovou povahu veřejné zakázky a je realizována v souladu s § 222 odst. 5 zákona č. 134/2016 Sb., o zadávání veřejných zakázek.

Změna č. 40: Elektroinstalace areálová

Předmětem tohoto změnového listu jsou úpravy a rozšíření areálových rozvodů elektro, které vyplynuly z potřeby optimalizace energetického managementu areálu.

Navržené změny reagují na zpřesnění požadavků investora na provozní uspořádání a energetický management areálu, zejména v oblasti odděleného měření spotřeb elektrické energie a technické připravenosti infrastruktury pro budoucí provozní potřeby.

Vícepráce zahrnují zejména přípravu pro e-mobilitu - doplnění rezervních kapacit rozvodů pro budoucí nabíjecí stanice pro elektrokola a elektromobily; součástí je příprava pro samostatné měření spotřeby těchto stanic; a dále optimalizaci měření koupaliště - doplnění druhého napájecího kabelu a ovládacích prvků pro objekt koupaliště. Tato úprava je nutná z důvodu požadavku na oddělené měření a fakturaci (instalace 2 elektroměrů).

Úpravy představují provozně a technicky odůvodněnou optimalizaci areálových elektroinstalací, která je nezbytná pro zajištění přehledného, hospodárného a dlouhodobě udržitelného provozu areálu.

Změny funkčně navazují na původní dílo, nemění jeho účel ani celkovou povahu a vznikly v průběhu realizace v důsledku okolností a požadavků, které nebylo možné při přípravě zadávacího řízení plně zohlednit. Jejich provedení je technicky neoddelitelné od stávajících areálových rozvodů elektro a jejich realizace jiným dodavatelem by nebyla účelná.

Změna je proto realizována v souladu s § 222 odst. 5 zákona č. 134/2016 Sb., o zadávání veřejných zakázek.

Změna č. 41 – Závlahy

Dílo je rozšířeno o provedení automatického závlahového systému v návaznosti na změnu technologie založení travnatých ploch, kdy došlo k nahrazení původně uvažované seté trávy travními koberci. Vzhledem k této změně je doplnění automatického závlahového systému technologicky nezbytné pro zajištění správného ujmoutí trávníku a jeho dlouhodobé funkčnosti.

Trávníkové koberce vyžadují bezprostředně po položení pravidelnou a rovnoměrnou závlahu za účelem udržení potřebné vlhkosti podloží a zajištění rovnoměrného prorůstání kořenového systému. Bez zajištění systematické závlahy by hrozilo neujmutí trávního porostu, jeho lokální poškození a nesplnění požadovaných kvalitativních a provozních parametrů díla.

Doplnění automatického závlahového systému je v souladu s běžnými technologickými postupy pro zakládání trávníků pomocí koberců a je nezbytné pro zajištění provozuschopnosti díla jako celku (koupaliště). Práce funkčně a technicky navazují na úpravy terénu a pokládku travních koberců a jejich realizace jiným dodavatelem není technicky možná, zejména s ohledem na návaznost prací a převzetí záruky za tuto část díla.

Změna má dopad do termínu realizace.

Změna vznikla v průběhu realizace v důsledku okolností, které nebylo možné při přípravě zakázky předvídat, nemění celkovou povahu veřejné zakázky a je realizována v souladu s § 222 odst. 5 zákona č. 134/2016 Sb., o zadávání veřejných zakázek.

Změna č. 42 – Turnikety - změna

Na základě zpřesnění požadavků investora na organizaci vstupu a výstupu osob z areálu, zajištění počítání osob a úpravu vstupního modulu a automatické pokladny dochází k drobným úpravám vybavení motorického turniketu, branky pro osoby se sníženou mobilitou, platebního automatu a související elektroinstalace.

Změna představuje dílčí úpravu přístupového systému bez vlivu na rozsah, účel ani celkovou povahu díla a je realizována v souladu s § 222 odst. 4 zákona č. 134/2016 Sb., o zadávání veřejných zakázek.

Změna č. 43 – Změna SO 04.4 Zahradnické práce

V rámci objektu SO 04.4 dochází ke změně způsobu založení a druhové skladby trávníků. Z důvodu posunu harmonogramu realizace je 1 678 m² trávniku původně navrženého k založení klasickým výsevem nahrazeno trávnickovým kobercem. Současně dochází ke změně hřišťového trávniku na parkový a k drobnému zpřesnění plochy stávajícího trávniku u řeky v návaznosti na nepředpokládané zdravotní kácení stromů.

Použití trávnickového koberce je nezbytné z důvodu zajištění okamžité provozuschopnosti ploch před otevřením koupaliště, omezení rizika poškození trávniku vlivem vysoké zátěže a minimalizace zanášení nečistot do prostoru biotopu. S tím souvisí úprava podloží včetně použití specializovaného substrátu, nezbytného pro řádné zakořenění a dlouhodobou stabilitu trávniku.

Změna funkčně navazuje na původní dílo, vznikla v průběhu realizace v důsledku okolností, které nebylo možné při přípravě zakázky předvídat, nemění celkovou povahu veřejné zakázky a je nezbytná pro zajištění provozuschopnosti koupaliště. Zadání jinému dodavateli není technicky možné s ohledem na návaznost terénních úprav a převzetí záruky za tuto část díla. Změna je realizována v souladu s § 222 odst. 5 zákona č. 134/2016 Sb., o zadávání veřejných zakázek.

Změna č. 44 – Změna SO 04.3 Ostatní materiál

Změna č. 43, spočívající v nahrazení části setého trávniku trávnickovými koberci, vyvolává související změny v použitém materiálu. Jedná se zejména o doplnění speciálního substrátu pod trávnickové koberce, potřebných přípravků a samotných předpěstovaných trávnickových rolí, a to za účelem zajištění správného růstu, ujmoutí a dlouhodobé funkčnosti trávniku.

Změna funkčně a technologicky navazuje na úpravy zeleně, vznikla v průběhu realizace v důsledku změny technologie založení trávníků, nemění celkovou povahu veřejné zakázky a je nezbytná pro zajištění provozuschopnosti díla (koupaliště). Zadání jinému dodavateli není technicky možné z důvodu návaznosti prací a převzetí záruky za tuto část díla. Změna je realizována v souladu s § 222 odst. 5 zákona č. 134/2016 Sb., o zadávání veřejných zakázek.

Změny celkem:

Dle § 222 odst. 4 ZZVZ: 2,82 %

Dle § 222 odst. 5 ZZVZ: 3,77 %

Dle § 222 odst. 6 ZZVZ: 4,74 %

Dle § 222 odst. 7 ZZVZ: 0,00 %

Cena méněprací bez DPH:

Změna č. 29:	-6 035,67 Kč
Změna č. 30:	-122 578,50 Kč
Změna č. 31:	0,00 Kč
Změna č. 32:	-335 390,00 Kč
Změna č. 33:	0,00 Kč
Změna č. 34:	0,00 Kč
Změna č. 35:	0,00 Kč
Změna č. 36:	0,00 Kč

Cena víceprací bez DPH:

Změna č. 29:	3 221,55 Kč
Změna č. 30:	183 860,85 Kč
Změna č. 31:	17 600,00 Kč
Změna č. 32:	491 059,57 Kč
Změna č. 33:	1 510 131,93 Kč
Změna č. 34:	468 374,50 Kč
Změna č. 35:	59 100,80 Kč
Změna č. 36:	63 577,83 Kč

Změna č. 37:	-969 072,50 Kč	Změna č. 37:	1 181 514,10 Kč
Změna č. 38:	0,00 Kč	Změna č. 38:	19 704,53 Kč
Změna č. 39:	0,00 Kč	Změna č. 39:	206 712,00 Kč
Změna č. 40:	0,00 Kč	Změna č. 40:	668 031,41 Kč
Změna č. 41:	0,00 Kč	Změna č. 41:	506 081,26 Kč
Změna č. 42:	-543 417,60 Kč	Změna č. 42:	586 692,70 Kč
Změna č. 43:	-201 070,10 Kč	Změna č. 43:	301 571,49 Kč
Změna č. 44:	-105 583,18 Kč	Změna č. 44:	343 164,95 Kč
Celkem:		Celkem:	
-2 283 147,55 Kč		6 610 399,47 Kč	
Cena změnového listu celkem bez DPH:		Nově sjednaná lhůta dokončení díla:	
4 327 251,92 Kč		30.7.2026	
Veškeré práce budou splňovat podmínky smlouvy o dílo a budou provedeny ve stejné úrovni co do jakosti materiálů, provedení apod. tak, jak požaduje nebo předpokládá dokumentace zakázky pro celé dílo.			
Podpis zmocněnce objednatele:		Podpis zmocněnce zhotovitele:	
Datum podpisu:		Datum podpisu:	

Stanovisko technického dozoru stavby: Se změnami souhlasím

Stanovisko autorského dozoru stavby: Se změnami souhlasím

REKAPITULACE STAVBY

Kód: 1552

Stavba: Letní Areál Metuje – venkovní koupaliště v Novém Městě nad Metují

KSO:

Místo:

CC-CZ:

Datum: 15.04.2026

Zadavatel:

Město Nové Město nad Metují -

IČ: 00272876

DIČ: CZ00272876

Zhotovitel:

STYLBAU, s.r.o.

IČ: 25957481

DIČ: CZ25957481

Projektant:

IČ:

DIČ:

Zpracovatel:

IČ:

DIČ:

Poznámka:

Cena bez DPH				4 327 251,92
---------------------	--	--	--	---------------------

	Sazba daně	Základ daně	Výše daně
DPH základní	21,00%	4 470 644,46	908 722,90
snížená	12,00%	0,00	0,00

Cena s DPH	v	CZK	5 235 974,82
-------------------	----------	------------	---------------------

Projektant

Zpracovatel

Datum a podpis:

Razítko

Datum a podpis:

Razítko

Objednavatel

Zhotovitel

Datum a podpis:

Razítko

Datum a podpis:

Razítko

REKAPITULACE OBJEKTŮ STAVBY A SOUPISŮ PRACÍ

Kód: 1552

Stavba: Letní Areál Metuje – venkovní koupaliště v Novém Městě nad Metují

Místo: Datum: 15.04.2026

Zadavatel: Město Nové Město nad Metují -

Projektant:

Zhotovitel: STYLBAU, s.r.o.

Zpracovatel:

Kód	Popis	Cena bez DPH [CZK]	Cena s DPH [CZK]
Náklady z rozpočtů		4 327 251,92	5 235 974,82
D5	Dodatek č.5 (ZMĚNOVÝ LIST Č. 4)	4 327 251,92	5 235 974,82
ZL 29	Dveře T3 změna zárubně	-2 814,12	-3 405,09
ZL 30	Změna dlažby mimo 1pp a schodiště	61 282,35	74 151,64
ZL 31	Lakování U profilů pro kotvení sanitárních příček	17 600,00	21 296,00
ZL 32	Změna čerpací stanice + česlicové vybavení	155 669,57	188 360,18
ZL 33	Příjezdová komunikace - nová konstrukční skladba po celé délce	1 510 131,93	1 827 259,64
ZL 34	Zásyp mezi biologickou částí a svahem	468 374,50	566 733,15
ZL 35	Vícepráce - zemní práce na Parkovišti 2	59 100,80	71 511,97
ZL 36	Doplnění uzavírací penetrace pod dlažby	63 577,83	76 929,17
ZL 37	Změna bazénové dlažby	212 441,60	257 054,34
ZL 38	Elektro - parotěsné boxy	19 704,53	23 842,48
ZL 39	Čerpání 01-03/2026	206 712,00	250 121,52
ZL 40	Elektroinstalace areálová	668 031,41	808 318,01
ZL 41	Závlahy	506 081,26	612 358,32
ZL 42	Turnikety - změna	43 275,10	52 362,87
ZL 43	Změna SO 04.4 Zahradnické práce	100 501,39	121 606,68
ZL 44	Změna SO 04.3 Ostatní materiál	237 581,77	287 473,94

SOUPIS PRACÍ

Stavba:

Letní Areál Metuje – venkovní koupaliště v Novém Městě nad Metují

Objekt:

D5 - Dodatek č.5

Soupis:

ZL 29 - Dveře T3 změna zárubně

Místo:

Datum: 15.04.2026

Zadavatel:

Město Nové Město nad Metují -

Projektant:

Zhotovitel:

STYLBAU, s.r.o.

Zpracovatel:

PČ	Typ	Kód	Popis	MJ	Množství	J.cena [CZK]	Cena celkem [CZK]	Cenová soustava
Náklady soupisu celkem							-2 814,12	
D	HSV		Práce a dodávky HSV				2 779,89	
D	6		Úpravy povrchů, podlahy a osazování výplní				2 777,00	
1	K	642942111	Osazování zárubní nebo rámu dveřních kovových do 2,5 m2 na MC	kus	1,00000	957,00	957,00	CS ÚRS 2025 02
	vv		1 "nově ocelová zárubeň pro dveře T/3		1,00000			
2	M	55331483	zárubeň jednokřídlá ocelová pro zdění tl stěny 75-100mm rozměru 900/1970, 2100mm	kus	1,00000	1 820,00	1 820,00	CS ÚRS 2025 02
D	99		Staveništní přesun hmot				2,89	
3	K	998014011R00	Přesun hmot, budovy mont. jednodopl. s pláštěm	t	0,01443	200,00	2,89	
D	PSV		Práce a dodávky PSV				-5 594,01	
D	766		Konstrukce truhlářské				-6 035,67	
4	K	766682111	Montáž zárubní obložkových pro dveře jednokřídlové tl stěny do 170 mm	kus	-1,00000	1 670,00	-1 670,00	CS ÚRS 2025 02
	vv		-1 "obložková zárubeň pro dveře T/3 - zrušena		-1,00000			
5	M	61182307	zárubeň jednokřídlá obložková s laminátovým povrchem tl stěny 60-150mm rozměru 600-1100/1970, 2100mm	kus	-1,00000	4 300,00	-4 300,00	CS ÚRS 2025 02
6	K	998766201R00	Přesun hmot pro truhlářské konstr., výšky do 6 m	%	-59,70000	1,10	-65,67	SOD
D	783		Dokončovací práce - nátěry				441,66	
7	K	783314101	Základní jednonásobný syntetický nátěr zámečnických konstrukcí	m2	1,02000	147,00	149,94	CS ÚRS 2025 02
	vv		(0,05*2+0,1)*(2,1*2+0,9) "zárubeň		1,02000			
8	K	783315101	Mezinátěr jednonásobný syntetický standardní zámečnických konstrukcí	m2	1,02000	141,00	143,82	CS ÚRS 2025 02
9	K	783317101	Krycí jednonásobný syntetický standardní nátěr zámečnických konstrukcí	m2	1,02000	145,00	147,90	CS ÚRS 2025 02

SOUPIS PRACÍ

Stavba:

Letní Areál Metuje – venkovní koupaliště v Novém Městě nad Metují

Objekt:

D5 - Dodatek č.5

Soupis:

ZL 30 - Změna dlažby mimo 1pp a schodiště

Místo:

Datum: 15.04.2026

Zadavatel:

Město Nové Město nad Metují -

Projektant:

Zhotovitel:

STYLBAU, s.r.o.

Zpracovatel:

PČ	Typ	Kód	Popis	MJ	Množství	J.cena [CZK]	Cena celkem [CZK]	Cenová soustava
----	-----	-----	-------	----	----------	--------------	-------------------	-----------------

Náklady soupisu celkem

61 282,35

D	771	Podlahy z dlaždic a obklady					61 282,35	
1	K	771.1	Dlažba keramická 600x600x10 matný, hladký, PROTISKLUZ, rektifik VIZ SPECIFIKACE	m2	-306,44625	400,00	-122 578,50	SOD
	VV		Odpočet z SOD - komplet dlažba					
	VV		-303,3575*1,15		-348,86113			
	VV		skladba P3 : zůstává dle SOD					
	VV		1PP :					
	VV		"mč.01/02 : " (6,35*5,6)*1,15		40,89400			
	VV		"mezipodesta : " (1,15*1,15)*1,15		1,52088			
	VV		Součet		-306,44625			
2	K	771.2	Dlažba RAKO Linka	m2	306,44625	595,10	182 366,16	R
	VV		306,44625 "plocha dlažby z SOD		306,44625			
	VV		Součet		306,44625			
3	K	998771201R00	Přesun hmot pro podlahy z dlaždic, výšky do 6 m	%	597,87660	2,50	1 494,69	SOD

SOUPIS PRACÍ

Stavba:

Letní Areál Metuje – venkovní koupaliště v Novém Městě nad Metují

Objekt:

D5 - Dodatek č.5

Soupis:

ZL 31 - Lakování U profilů pro kotvení sanitárních příček

Místo:

Datum: 15.04.2026

Zadavatel: Město Nové Město nad Metují -

Projektant:

Zhotovitel: STYLBAU, s.r.o.

Zpracovatel:

PČ	Typ	Kód	Popis	MJ	Množství	J.cena [CZK]	Cena celkem [CZK]	Cenová soustava
Náklady soupisu celkem							17 600,00	
	D	PSV	Práce a dodávky PSV				17 600,00	
	D	766	Konstrukce truhlářské				17 600,00	
1	K	766 lak	Lakování U profilů pro kotvení sanitárních příček do zdi	kpl	1,00000	17 600,00	17 600,00	R

SOUPIS PRACÍ

Stavba:

Letní Areál Metuje – venkovní koupaliště v Novém Městě nad Metují

Objekt:

D5 - Dodatek č.5

Soupis:

ZL 45 - Změna čerpací stanice + česlicové vybavení

Místo:

Datum: 15.04.2026

Zadavatel:

Město Nové Město nad Metují -

Projektant:

Zhotovitel:

STYLBAU, s.r.o.

Zpracovatel:

PČ	Typ	Kód	Popis	MJ	Množství	J.cena [CZK]	Cena celkem [CZK]	Cenová soustava
Náklady soupisu celkem							155 669,57	
D	D1		Čerpací stanice				107 269,57	
D	1		Zemní práce				57 782,57	
1	K	131301201	Hloubení jam zapažených v hornině tř. 4 objemu do 100 m3	m3	25,46000	749,76	19 088,89	
	P		<i>Poznámka k položce: 28+14+15+20+6+8 : 91</i>					
	VV		-15,0 "v SOD		-15,00000			
	VV		3,4*3,4*3,5 "skutečnost		40,46000			
	VV		Součet		25,46000			
2	K	151811133	Osazení pažicího boxu hl výkopu do 4 m š přes 2,5 do 5 m	m2	47,60000	318,00	15 136,80	CS ÚRS 2026 01
	VV		3,4*3,5 *4		47,60000			
3	K	151811233	Odstranění pažicího boxu hl výkopu do 4 m š přes 2,5 do 5 m	m2	47,60000	164,00	7 806,40	CS ÚRS 2026 01
4	K	161101101	Svislé přemístění výkopku z horniny tř. 1 až 4 hl výkopu do 2,5 m	m3	25,46000	11,00	280,06	
	P		<i>Poznámka k položce: (713*0,8*1,38)+(708*0,6*1,35)+28+14+15+20+6+8 : 1451,632</i>					
5	K	162301101R00	Vodorovně přemístění výkopku z hor.1-4 do 500 m	m3	25,46000	71,50	1 820,39	
	P		<i>Poznámka k položce: NA MEZIDEPONII : Začátek provozního součtu hloubení jam : 221,9805 hloubení rýh : 260,80285 ruční výkop : 2,0 Konec provozního součtu 484,78335</i>					
			<i>Z MEZIDEPONIE : zpětný zásyp : 214,8505</i>					
			<i>úprava terénu na úroveň cca -0,400 - jedná se pouze o orientační výpočet!!! : levé křídlo : 1,4*(14,05*27,4) krček : 1,0*(14,05*9,0) pravé křídlo : 0,6*(11,55*20,45)</i>					
6	K	1710002	Kamenivo těžené, zásypový materiál	t	29,93755	369,60	11 064,92	
	P		<i>Poznámka k položce: 1,8*((713*0,8*1,38)+(708*0,6*1,35)+28+14+15+20+6+8)*0,35 : 914,528</i>					
	VV		16,63197*1,8		29,93755			
7	K	174101101	Zásyp jam, šachet rýh nebo kolem objektů sypaninou se zhutněním	m3	16,63197	155,43	2 585,11	
	P		<i>Poznámka k položce: ((713*0,8*1,38)+(708*0,6*1,35)+28+14+15+20+6+8)*0,65 : 943,561</i>					
	VV		-15,0 "odpočet z SOD		-15,00000			
	VV		skutečnost					
	VV		3,4*3,4*3,5 "výkop		40,46000			
	VV		-pi*0,92*0,92*3,32 "nádrž		-8,82803			
	VV		Součet		16,63197			
D	4		Vodorovné konstrukce				1 737,00	
8	K	452112121	Osazení betonových prstenců nebo rámu na sucho výšky přes 100 do 200 mm pod poklapy a mříže	kus	2,00000	345,00	690,00	CS ÚRS 2026 01
9	M	59224191	prstenec šachtový vyrovnávací betonový 625x150x120mm	kus	1,00000	657,00	657,00	CS ÚRS 2026 01
10	M	59224014	prstenec šachtový vyrovnávací betonový 625x100x120mm	kus	1,00000	390,00	390,00	CS ÚRS 2026 01
D	D2		008: Trubní vedení				47 750,00	
11	K	7211348	ČSTK - čerpací stanice tlakové kanalizace, AS PUMP 1770-2500 EO/PB SV; AS-Čerpadlo SEG 40.12.2.50B; AS-Technologické vstrojení DN50/1; El. rozvaděč RCS1S+GSM+POKLOP a ŽEBŘÍK+ MONTÁŽ	kus	-1,00000	335 390,00	-335 390,00	SOD

PČ	Typ	Kód	Popis	MJ	Množství	J.cena [CZK]	Cena celkem [CZK]	Cenová soustava
12	K	Pol93	Složení a usazení betonové jámky	kpl	1,00000	15 300,00	15 300,00	R
13	K	Pol94	Betonová šachta - DN 1600, výška vnější 3040 mm: (dno +nástavec+deska)	kus	1,00000	50 820,00	50 820,00	R
14	K	Pol95	Poklop 900x600 B 125 kompozitní	kus	1,00000	10 285,00	10 285,00	R
15	K	Pol96	Poklop DN 600 B125 kompozitní	kus	1,00000	4 235,00	4 235,00	R
16	K	Pol97	Nerez žebřík	kus	1,00000	18 150,00	18 150,00	R
17	K	Pol98	Manipulační trojnožka	soubor	1,00000	48 400,00	48 400,00	R
18	K	Pol99	2x čerpadlo HCP 32GF 21,5 se spouštěcím zařízením	komple t	1,00000	72 600,00	72 600,00	R
19	K	Pol100	Nerez vodící tyče	komple t	1,00000	7 260,00	7 260,00	R
20	K	Pol101	Nerez/PE vystrojení D 63 včetně 2x kulová zp.klapka, 2x kulový uzávěr PP, uzavírání z vrchu - zemní souprava	soubor	1,00000	41 140,00	41 140,00	R
21	K	Pol102	Elektrorozvaděč s GSM modemem pro 2 čerpadla, střídavý chod, automat.záskok +Plastový pilíř	kus	1,00000	54 450,00	54 450,00	R
22	K	Pol103	Plováková sestava	sestav a	1,00000	3 630,00	3 630,00	R
23	K	Pol104	Montáž vystrojení	soubor	1,00000	14 520,00	14 520,00	R
24	K	Pol105	Revize, spuštění, předávací dokumentace	soubor	1,00000	12 100,00	12 100,00	R
25	K	Pol106	Doprava	soubor	1,00000	8 470,00	8 470,00	R
26	K	Pol107	Připojení přívodního a výtlačného svařovaného potrubí D63/2" - (Cvejn)	soubor	1,00000	21 780,00	21 780,00	R

D D3 SO_01.1: Česlicové vybavení 48 400,00

D D2 008: Trubní vedení 48 400,00

27	K	Pol108	Nerezový česlicový koš, vodící tyče	soubor	1,00000	40 700,00	40 700,00	R
28	K	Pol109	Odkapní plošina z PP (dle požadavku a rozměru česlového koše)	soubor	1,00000	7 700,00	7 700,00	R
29	K	Pol110	Hrábě pro vybírání česlového koše nejsou součástí dodávky !		0,00000	0,00	0,00	

SOUPIS PRACÍ

Stavba:

Letní Areál Metuje – venkovní koupaliště v Novém Městě nad Metují

Objekt:

D5 - Dodatek č.5

Soupis:

ZL 33 - Příjezdová komunikace - nová konstrukční skladba po celé délce

Místo:

Datum: 15.04.2026

Zadavatel:

Město Nové Město nad Metují -

Projektant:

Zhotovitel:

STYLBAU, s.r.o.

Zpracovatel:

PČ	Typ	Kód	Popis	MJ	Množství	J.cena [CZK]	Cena celkem [CZK]	Cenová soustava
----	-----	-----	-------	----	----------	--------------	-------------------	-----------------

Náklady soupisu celkem

1 510 131,93

D 1 Zemní práce 1 058 575,44

1	K	122102202R00	Odkopávky pro silnice v hor. 2 do 1000 m3	m3	1 106,25625	148,50	164 279,05	SOD SO 03
	VV		1030,0 " pro úpravu svahu PŘEDPOKLAD		1 030,00000			
	VV		217,875*0,35 "pro podkladní vrstvy komunikace		76,25625			
	VV		Součet		1 106,25625			
2	K	162301101R00	Vodorovné přemístění výkopku z hor.1-4 do 500 m	m3	1 106,25625	82,50	91 266,14	SOD SO 03
3	K	162301101R00	Vodorovné přemístění výkopku z hor.1-4 do 500 m	m3	1 115,50000	82,50	92 028,75	SOD SO 03
	P		<i>Poznámka k položce:</i> 90,0+180,0+190,0+5,60					
	VV		700,0 "z mezideponie		700,00000			
	VV		-270,0 "v SOD		-270,00000			
	VV		685,5 "z mezideponie nakoupená zemina k násypům		685,50000			
	VV		Součet		1 115,50000			
4	K	167101102R00	Nakládání výkopku z hor. 1 + 4 v množství nad 100 m3	m3	1 115,50000	60,50	67 487,75	SOD SO 03
5	K	171101105R00	Uložení sypaniny do násypů ztuhnutých na 103% PS	m3	1 115,50000	137,50	153 381,25	SOD SO 03
	P		<i>Poznámka k položce:</i> 270,0+105,0+90,0					
6	K	58330002.AR	Zemina vhodná k násypům - nákup vč. dovozu	m3	685,50000	715,00	490 132,50	SOD SO 03
	P		<i>Poznámka k položce:</i> násypy : 48,0*1,10					
	VV		1600,0 "skutečné množství násypu PŘEDPOKLAD		1 600,00000			
	VV		-700,0 " výkopek z mezideponie		-700,00000			
	VV		-214,5 " v SOD		-214,50000			
	VV		Součet		685,50000			

D 5 Komunikace 392 249,27

7	K	564861111RT4	Podklad ze štěrkodrti po ztuhnutí tloušťky 20 cm štěrkodrtí frakce 0-63 mm	m2	217,87500	258,50	56 320,69	SOD SO 03
	VV		3,5*(30,22+32,03)		217,87500			
8	K	564952111R00	Podklad z mechanicky zpevněného kameniva tl. 15 cm	m2	217,87500	291,50	63 510,56	SOD SO 03
9	K	565151111RT2	Podklad z obal kam.ACP 16+,ACP 22+,do 3 m,tl. 7 cm plochy 201-1000 m2	m2	31,12500	654,50	20 371,31	SOD SO 03
	VV		3,5*(30,22+32,03) "nová plocha		217,87500			
	VV		-186,75 "odpočet plochy z D4		-186,75000			
	VV		Součet		31,12500			
10	K	568211111R00	Položení geomříže skl.do 1:5, š. do 3 m	m2	1 435,00000	38,50	55 247,50	SOD SO 03
	VV		ODHAD					
	VV		6,0*8*35,0 "6m2/1m výšky délka 35m		1 680,00000			
	VV		-245 "odpočet SOD		-245,00000			
	VV		Součet		1 435,00000			
11	K	573111123R00	Postřík infiltrační, množství zbytkového asfaltového pojiva 0,80 kg/m2	m2	31,12500	38,50	1 198,31	SOD SO 03
12	K	573231124R00	Postřík spojovací z KAE, množství zbytkového asfaltu 0,4 kg/m2	m2	31,12500	30,80	958,65	SOD SO 03
13	K	577131111RT2	Beton asfalt. ACO 11+ ohrubný, š. do 3 m, tl. 4 cm plochy 201-1000 m2	m2	31,12500	396,00	12 325,50	SOD SO 03
14	K	693102102R	Geomříž dvouosá	m2	1 578,50000	115,50	182 316,75	SOD SO 03
	VV		1435*1,1		1 578,50000			

D 9 Ostatní konstrukce, bourání 22 315,56

15	K	917862111R00	Osazení stojatého obrubníku betonového, s boční opěrou, do lože z betonu C 12/15	m	10,00000	352,00	3 520,00	SOD SO 03
	P		<i>Poznámka k položce:</i> 176,0+12,0+130,0+10,0+102,0					
	VV		(30,22+32,03+5,0*2)		72,25000			
	VV		-62,25 "v D4		-62,25000			
	VV		Součet		10,00000			
16	K	918101111R00	Lože pod obrubníky nebo obruby dlažeb z C 12/15	m3	5,25750	3 575,00	18 795,56	SOD SO 03
	P		<i>Poznámka k položce:</i> 0,2*0,1*(176,0+12,0+130,0+10,0+102,0)					
	VV		0,3*0,3*(30,22+32,03+5,0*2)		6,50250			
	VV		-1,245 "v D4		-1,24500			
	VV		Součet		5,25750			

D 99 Staveništní přesun hmot 36 991,66

17	K	998223011R00	Přesun hmot, pozemní komunikace, kryt dlážděný	t	203,81079	181,50	36 991,66	SOD SO 03
----	---	--------------	--	---	-----------	--------	-----------	-----------

SOUPIS PRACÍ

Stavba:

Letní Areál Metuje – venkovní koupaliště v Novém Městě nad Metují

Objekt:

D5 - Dodatek č.5

Soupis:

ZL 34 - Zásyp mezi biologickou částí a svahem

Místo:

Datum: 15.04.2026

Zadavatel:

Město Nové Město nad Metují -

Projektant:

Zhotovitel:

STYLBAU, s.r.o.

Zpracovatel:

PČ	Typ	Kód	Popis	MJ	Množství	J.cena [CZK]	Cena celkem [CZK]	Cenová soustava
----	-----	-----	-------	----	----------	--------------	-------------------	-----------------

Náklady soupisu celkem

468 374,50

D	1	Zemní práce					468 374,50	
1	K	162301101R00	Vodorovné přemístění výkopku z hor.1-4 do 500 m	m3	637,50000	82,50	52 593,75	SOD SO 03
	P	<i>Poznámka k položce: 90,0+180,0+190,0+5,60</i>						
	VV	celkové násypy						
	VV	370,0*(1,8+0,35)/2				397,75000		
	VV	137,0*(1,8+1,7)/2				239,75000		
	VV	Součet				637,50000		
2	K	167101102R00	Nakládání výkopku z hor. 1 ÷ 4 v množství nad 100 m3	m3	259,00000	60,50	15 669,50	SOD SO 03
	VV	259 "z mezideponie výkopek ze svahu				259,00000		
3	K	171101105R00	Uložení sypaniny do násypů zhutněných na 103% PS	m3	637,50000	137,50	87 656,25	SOD SO 03
	P	<i>Poznámka k položce: 270,0+105,0+90,0</i>						
4	K	182201101R00	Svahování násypů	m2	507,00000	82,50	41 827,50	SOD SO 03
	VV	plocha násypů						
	VV	370,0+137,0				507,00000		
	VV	Součet				507,00000		
5	K	58330002.AR	Zemina vhodná k násypům - nákup vč. dovozu	m3	378,50000	715,00	270 627,50	SOD SO 03
	P	<i>Poznámka k položce: násypy : 48,0*1,10</i>						
	VV	celkové násypy						
	VV	370,0*(1,8+0,35)/2				397,75000		
	VV	137,0*(1,8+1,7)/2				239,75000		
	VV	materiál z mezideponie						
	VV	-259				-259,00000		
	VV	Součet				378,50000		

SOUPIS PRACÍ

Stavba:

Letní Areál Metuje – venkovní koupaliště v Novém Městě nad Metují

Objekt:

D5 - Dodatek č.5

Soupis:

ZL 35 - Vícepráce - zemní práce na Parkovišti 2

Místo:

Datum: 15.04.2026

Zadavatel:

Město Nové Město nad Metují -

Projektant:

Zhotovitel:

STYLBAU, s.r.o.

Zpracovatel:

PČ	Typ	Kód	Popis	MJ	Množství	J.cena [CZK]	Cena celkem [CZK]	Cenová soustava
----	-----	-----	-------	----	----------	--------------	-------------------	-----------------

Náklady soupisu celkem

59 100,80

D	1	Zemní práce					59 100,80	
1	K	122102202R00	Odkopávky pro silnice v hor. 2 do 1000 m3 730,0*0,2	m3	146,00000	148,50	21 681,00	SOD SO 07
					146,00000			
2	K	162301101R00	Vodorovné přemístění výkopku z hor.1-4 do 500 m	m3	146,00000	82,50	12 045,00	SOD SO 07
			<i>Poznámka k položce: odkop na meziskl : 36,0 dreny na meziskl : 9,0</i>					
3	K	171201201R00	Uložení sypaniny na skl.-sypanina na výšku přes 2m	m3	146,00000	173,80	25 374,80	SOD SO 07
			<i>Poznámka k položce: odkop na meziskl : 36,0</i>					

SOUPIS PRACÍ

Stavba:

Letní Areál Metuje – venkovní koupaliště v Novém Městě nad Metují

Objekt:

D5 - Dodatek č.5

Soupis:

ZL 36 - Doplnění uzavírací penetrace pod dlažby

Místo:

Datum: 15.04.2026

Zadavatel: Město Nové Město nad Metují -

Projektant:

Zhotovitel: STYLBAU, s.r.o.

Zpracovatel:

PČ	Typ	Kód	Popis	MJ	Množství	J.cena [CZK]	Cena celkem [CZK]	Cenová soustava
Náklady soupisu celkem							63 577,83	
D	PSV		Práce a dodávky PSV				63 577,83	
D	777		Podlahy lité				63 577,83	
2	K	777612103	Uzavírací epoxidový transparentní nátěr podlahy	m2	287,68250	221,00	63 577,83	CS ÚRS 2025 02

SOUPIS PRACÍ

Stavba:

Letní Areál Metuje – venkovní koupaliště v Novém Městě nad Metují

Objekt:

D5 - Dodatek č.5

Soupis:

ZL 37 - Změna bazénové dlažby

Místo:

Datum: 15.04.2026

Zadavatel:

Město Nové Město nad Metují -

Projektant:

Zhotovitel:

STYLBAU, s.r.o.

Zpracovatel:

PČ	Typ	Kód	Popis	MJ	Množství	J.cena [CZK]	Cena celkem [CZK]	Cenová soustava
----	-----	-----	-------	----	----------	--------------	-------------------	-----------------

Náklady soupisu celkem

212 441,60

D	5	Komunikace					212 441,60	
3	K	592461.R1	Lem bazénový NEAPOL vnitřní roh	ks	4,00000	937,20	3 748,80	R - cenová nabídka
4	K	592461.R2	Lem bazénový NEAPOL průběžný	ks	227,00000	702,90	159 558,30	R - cenová nabídka
5	K	592461.R3	Dlažba 600x600x30mm NEAPOL	ks	3 442,38889	292,27	1 006 107,00	R - cenová nabídka
			1126,6 m2					
			1126,6/0,36 *1,1		3 442,38889			
6	K	592461.R4	Doprava dlažby	kpl	1,00000	12 100,00	12 100,00	R - cenová nabídka
1	K	592461831R	Lem bazénový betonový š.310x600x50 mm - vymývaný jemný štěrk	kus	-231,00000	181,50	-41 926,50	SOD
			<i>Poznámka k položce:</i> <i>Začátek provozního součtu</i> <i>bazénový lem : (50,22*2+27,22*2-27,4+4,2)/0,6*1,05</i> <i>Konec provozního součtu</i> <i>231</i>					
2	K	592468021R	Dlažba betonová 500 x 500 x 50 mm vymývaná jemný štěrk	kus	-4 958,00000	187,00	-927 146,00	SOD
			<i>Poznámka k položce:</i> <i>Začátek provozního součtu</i> <i>skladba S1 :</i> <i>4ks/m2 : 417,642*4*1,1</i> <i>Konec provozního součtu</i> <i>1838</i>					
			<i>Začátek provozního součtu</i> <i>skladba S4 :</i> <i>708,9624*4*1,1</i> <i>Konec provozního součtu</i> <i>3120</i>					

SOUPIS PRACÍ

Stavba:

Letní Areál Metuje – venkovní koupaliště v Novém Městě nad Metují

Objekt:

D5 - Dodatek č.5

Soupis:

ZL 38 - Elektro - parotěsné boxy

Místo:

Datum: 15.04.2026

Zadavatel:

Město Nové Město nad Metují -

Projektant:

Zhotovitel:

STYLBAU, s.r.o.

Zpracovatel:

PČ	Typ	Kód	Popis	MJ	Množství	J.cena [CZK]	Cena celkem [CZK]	Cenová soustava
----	-----	-----	-------	----	----------	--------------	-------------------	-----------------

Náklady soupisu celkem

19 704,53

D	3		Elektroinstalace	17 228,70				
1	K	741 3101	Montáž parotěsného boxu	ks	23,00000	249,70	5 743,10	R
	VV		"pro jednu elektroinstalační krabici" 12		12,00000			
	VV		"pro dvě elektroinstalační krabice" 3		3,00000			
	VV		"pro tři elektroinstalační krabice" 5		5,00000			
	VV		"pro čtyři elektroinstalační krabice" 2		2,00000			
	VV		"pro pět elektroinstalačních krabic" 1		1,00000			
	VV		Součet		23,00000			
2	M	el_par 01	Parotěsný box pro jednu elektroinstalační krabici	ks	12,00000	213,13	2 557,56	R
3	M	el_par02	Parotěsný box pro dvě elektroinstalační krabice	ks	3,00000	220,00	660,00	R
4	M	el_par03	Parotěsný box pro tři elektroinstalační krabice	ks	5,00000	226,88	1 134,40	R
5	M	el_par04	Parotěsný box pro čtyři elektroinstalační krabice	ks	2,00000	233,75	467,50	R
6	M	el_par05	Parotěsný box pro pět elektroinstalačních krabic	ks	1,00000	240,63	240,63	R
7	K	741 3102	Kabelové průchodky - montáž	ks	69,00000	20,63	1 423,47	R
8	M	elprůch01	Kabelové průchodky	ks	69,00000	13,75	948,75	R
9	K	Pol__0095	montážní a doplňkový instalační materiál	ks	0,09600	42 221,75	4 053,29	
D	5		Ostatní náklady	2 475,83				
10	K	Pol__0135	doplňující práce	kpl	0,06070	40 788,00	2 475,83	

SOUPIS PRACÍ

Stavba:

Letní Areál Metuje – venkovní koupaliště v Novém Městě nad Metují

Objekt:

D5 - Dodatek č.5

Soupis:

ZL 39 - Čerpání 01-03/2026

Místo:

Datum: 15.04.2026

Zadavatel:

Město Nové Město nad Metují -

Projektant:

Zhotovitel:

STYLBAU, s.r.o.

Zpracovatel:

PČ	Typ	Kód	Popis	MJ	Množství	J.cena [CZK]	Cena celkem [CZK]	Cenová soustava
----	-----	-----	-------	----	----------	--------------	-------------------	-----------------

Náklady soupisu celkem

206 712,00

D	1	Zemní práce				206 712,00		
1	K	115101201R00	Čerpání vody na výšku do 10 m, přítok do 500 l/min	h	2 160,00000	95,70	206 712,00	SO 02

P

Poznámka k položce:

*40 dní 10 h denně : 40,0*10,0*

VV

"čerpadlo 1"

VV

"1.1. - 31.3.2026 24 hod./den" (31+28+31)*24

2 160,00000

VV

Součet

2 160,00000

SOUPIS PRACÍ

Stavba:

Letní Areál Metuje – venkovní koupaliště v Novém Městě nad Metují

Objekt:

D5 - Dodatek č.5

Soupis:

ZL 40 - Elektroinstalace areálová

Místo:

Datum: 15.04.2026

Zadavatel:

Město Nové Město nad Metují -

Projektant:

Zhotovitel:

STYLBAU, s.r.o.

Zpracovatel:

PČ	Typ	Kód	Popis	MJ	Množství	J.cena [CZK]	Cena celkem [CZK]	Cenová soustava
----	-----	-----	-------	----	----------	--------------	-------------------	-----------------

Náklady soupisu celkem

668 031,41

D	1	SKŘÍNĚ					94 776,35	
1	K	1.1.	Skříň ER212/NKP7P-C	ks	2,00000	15 268,44	30 536,88	R
2	K	1.2.	Skříň ER2/NK-7-C+TH35	ks	1,00000	15 074,07	15 074,07	R
3	K	1.3.	Skříň ER1/NK-7-C+TH35	ks	1,00000	13 525,40	13 525,40	R
4	K	1.4.	Vybavení skříní	kpl.	1,00000	35 640,00	35 640,00	R

D	2	KABELY					272 885,99	
5	K	2.1.	Kabel CYKY 4x10	m	213,00000	234,08	49 859,04	R
6	K	2.2.	Kabel CYKY 4x50	m	163,00000	1 186,15	193 342,45	R
7	K	2.3.	Kabel CYKY 4x35	m	50,00000	502,81	25 140,50	R
8	K	Pol__0008	CYKY 3Cx1,5	m	100,00000	45,44	4 544,00	SOD

D	M46	Zemní práce při montážích					235 430,56	
9	K	460200253R00	Výkop kabelové rýhy 50/70 cm hor.3	m	376,00000	243,94	91 721,44	SOD SO 05
		vv	143,0+100,0+43,0+20,0+20,0+50,0		376,00000			
10	K	460420022R00	Zřízení kabelového lože v rýze š. do 65 cm z písku	m	376,00000	138,34	52 015,84	SOD SO 05
11	K	460490012R00	Fólie výstražná z PVC, šířka 33 cm	m	376,00000	19,71	7 410,96	SOD SO 05
12	K	460560253R00	Zához rýhy 50/70 cm, hornina třídy 3	m	376,00000	107,54	40 435,04	SOD SO 05
13	K	460620013R00	Provizorní úprava terénu v přírodní hornině 3	m2	376,00000	75,33	28 324,08	SOD SO 05
14	K	460241111	Příplatek za ztížení vykopávky při elektromontážích v blízkosti podzemního vedení	m3	22,05000	704,00	15 523,20	CS ÚRS 2026 01
		vv	0,5*0,7*(43,0+20,0)		22,05000			

D	OST	Ostatní					64 938,51	
15	K	Pol__0136	revizní technik a spolupráce s revizním technikem	kpl	0,45100	47 586,00	21 461,29	SOD
16	K	Pol__0095	montážní a doplňkový instalační materiál	ks	0,63178	42 221,75	26 674,86	SOD
17	K	Pol91	Doprava	kpl.	1,00000	6 077,50	6 077,50	R
18	K	Pol__0137	dokumentace skutečného provedení	kpl	0,31553	33 990,00	10 724,86	SOD

SOUPIS PRACÍ

Stavba:

Letní Areál Metuje – venkovní koupaliště v Novém Městě nad Metují

Objekt:

D5 - Dodatek č.5

Soupis:

ZL 41 - Závlahy

Místo:

Datum: 15.04.2026

Zadavatel:

Město Nové Město nad Metují -

Projektant:

Zhotovitel:

STYLBAU, s.r.o.

Zpracovatel:

PČ	Typ	Kód	Popis	MJ	Množství	J.cena [CZK]	Cena celkem [CZK]	Cenová soustava
----	-----	-----	-------	----	----------	--------------	-------------------	-----------------

Náklady soupisu celkem

506 081,26

D	ZVL		ZÁVLAHOVÝ SYSTÉM				506 081,26	
D	Výkop M		Výkopové práce				105 851,97	
1	K	001 01-1111	Hluobení minibabrem hloubky do 70 cm šířky do 30 cm délky do 40 cm	m	12,00000	220,00	2 640,00	
2	K	132 15-3421	Hluobení rýh pro závlahy rýhovačem hloubky do 30 cm šířky do 15 cm délky přes 800 m	m	425,00000	132,00	56 100,00	
3	K	002 01-1111	Podsyp a obsyp potrubí - frakce 0 - 12 mm	m3	18,26000	660,00	12 051,60	
4	K	003 01-1111	Zásyp potrubí výkopkem včetně hutnění, v třídě těžitelností I., písčito hlinitá zemina	m3	20,40000	1 148,40	23 427,36	
5	K	Pol76	Hluobení nepažených jam a zářezů do 1000 m3, v hornině 4, strojně, s ručním dočištěním	m3	3,17925	605,00	1 923,45	
	VV		s urovnáním dna do předepsaného profilu a spádu, s případně nutným přemístěním výkopku ve výkopisti a dále buď s přemístěním výkopku na přilehlém te					
	VV		0,75*0,75*3,14*1,8		3,17925			
	VV		Součet		3,17925			
6	K	Pol77	Zásyp sypaninou se ztuhnutím jam, šachet, rýh nebo kolem objektů v těchto vykopávkách		1,83417	1 148,40	2 106,36	
7	K	Pol78	Vodorovné přemístění výkopku z horniny 1 až 4, na vzdálenost přes 9 000 do 10 000 m	m3	1,35000	3 850,00	5 197,50	
8	K	Pol79	Příplatky za manipulaci horniny 1- 4, skupina 17 05 04 z Katalogu odpadů	m3	1,35000	1 782,00	2 405,70	
D	Potrubí M		Potrubí a kabely - montáž				37 715,77	
9	K	100-200	Potrubí HDPE 100 PE 32x3,0 PN 10	* m	425,00000	40,39	17 165,75	
10	K	Pol80	Soubor spojovacího materiálu pro PE potrubí	soub	1,00000	8 395,20	8 395,20	
11	K	CYKY-J 3x15	Kabel CYKY-J 3x1,5 metráž	* m	125,00000	15,84	1 980,00	
12	K	CYKY-J 7x15	Kabel CYKY-J 7x1,5 metráž	* m	115,00000	38,02	4 372,30	
13	K	Pol81	Chránička PVC KG 125 - délka 4 m	ks	4,00000	440,00	1 760,00	
14	K	SKL000014290	Chránička na potrubí DN 40	* m	80,00000	17,03	1 362,40	
15	K	SKL000177665	Fólie výstražná s bleskem š. 22 cm, d. 50 m	ks	22,00000	114,84	2 526,48	
16	K	LV24X22HD	Lišta vkladací 24 x 22 mm bílá, délka 2 m	ks	2,00000	76,82	153,64	
D	Potrubí D		Potrubí a kabely - dodávka				40 071,90	
17	M	100-200	Potrubí HDPE 100 PE 32x3,0 PN 10	* m	425,00000	27,50	11 687,50	
18	M	Pol82	Soubor spojovacího materiálu pro PE potrubí	soub	1,00000	11 660,00	11 660,00	
19	M	CYKY-J 3x15	Kabel CYKY-J 3x1,5 metráž	* m	125,00000	22,00	2 750,00	
20	M	CYKY-J 7x15	Kabel CYKY-J 7x1,5 metráž	* m	115,00000	52,80	6 072,00	
21	M	Pol83	Chránička PVC KG 125 - délka 4 m	ks	4,00000	572,00	2 288,00	
22	M	SKL000014290	Chránička na potrubí DN 40	* m	80,00000	23,65	1 892,00	
23	M	SKL000177665	Fólie výstražná s bleskem š. 22 cm, d. 50 m	ks	22,00000	159,50	3 509,00	
24	M	LV24X22HD	Lišta vkladací 24 x 22 mm bílá, délka 2 m	ks	2,00000	106,70	213,40	
D	ŘJ - M		Řídící jednotka a elektroinstalace - montáž				7 708,54	
25	K	TEMP-P	Řídící jednotka modulární pro 4-24 sekci, s možností vzdáleného přístupu přes Wi-Fi, ovládací napětí AC-24 V, součástí je transformátor 220 V	ks	1,00000	2 768,04	2 768,04	
	P		<i>Poznámka k položce: Včetně montáže a nastavení řídicí jednotky závlahového systému napájené ze sítě v interiéru do 4 sekci</i>					
26	K	TEMP-P-SM	Modul- rozšíření řídicí jednotky o 4 stanice	ks	3,00000	756,36	2 269,08	
27	K	TEMP-WF	Wifi modul pro spojení s lokální Wifi	ks	1,00000	1 342,44	1 342,44	
28	K	TRS	Čidlo srážek, kabel 8 m	ks	2,00000	664,49	1 328,98	
	P		<i>Poznámka k položce: Včetně montáže senzoru srážek připojeného kabelem</i>					
D	ŘJ - D		Řídící jednotka a elektroinstalace - dodávka				10 706,30	

PČ	Typ	Kód	Popis	MJ	Množství	J.cena [CZK]	Cena celkem [CZK]	Cenová soustava
29	M	TEMP-P	Řídící jednotka modulární pro 4-24 sekcí, s možností vzdáleného přístupu přes Wi-Fi, ovládací napětí AC-24 V, součástí je transformátor 220 V	ks	1,00000	3 844,50	3 844,50	
30	M	TEMP-P-SM	Modul- rozšíření řídicí jednotky o 4 stanice	ks	3,00000	1 050,50	3 151,50	
31	M	TEMP-WF	Wifi modul pro spojení s lokální Wifi	ks	1,00000	1 864,50	1 864,50	
32	M	TRS	Čidlo srážek, kabel 8 m	ks	2,00000	922,90	1 845,80	
D EV - M Elektromagnetické ventily - montáž							9 888,12	
33	K	TPV100MMBSP	Elektromagnetický ventil, 1" vnější závit, cívka AC-24 V, bez regulace průtoku, pracovní tlak do 12 bar	ks	12,00000	552,86	6 634,32	
34	K	TPVF100MMBSP	Elektromagnetický ventil, 1" vnější závit, cívka AC-24 V, s regulací průtoku, pracovní tlak do 12 bar	ks	2,00000	640,75	1 281,50	
35	K	MAT-899 92-05	Materiál pro instalaci sestavy pěti elektromagnetických ventilů pomocí mosazných tvarovek 1", včetně montáže	ks	1,00000	308,00	308,00	
36	K	MAT-899 92-04	Materiál pro instalaci sestavy čtyř a šesti elektromagnetických ventilů pomocí mosazných tvarovek 1", včetně montáže	ks	2,00000	246,40	492,80	
37	K	9071-005	Regulátor tlaku pro kapkovou závlahu 7,5-75,6 l/min	ks	1,00000	500,50	500,50	
38	K	E100050112	Přechodka 50x6/4" vni	ks	5,00000	134,20	671,00	
D EV - D Elektromagnetické ventily - dodávka							14 667,40	
39	M	TPV100MMBSP	Elektromagnetický ventil, 1" vnější závit, cívka AC-24 V, bez regulace průtoku, pracovní tlak do 12 bar	ks	12,00000	767,80	9 213,60	
40	M	TPVF100MMBSP	Elektromagnetický ventil, 1" vnější závit, cívka AC-24 V, s regulací průtoku, pracovní tlak do 12 bar	ks	2,00000	889,90	1 779,80	
41	M	MAT-899 92-05	Materiál pro instalaci sestavy pěti elektromagnetických ventilů pomocí mosazných tvarovek 1", včetně montáže	ks	1,00000	962,50	962,50	
42	M	MAT-899 92-04	Materiál pro instalaci sestavy čtyř a šesti elektromagnetických ventilů pomocí mosazných tvarovek 1", včetně montáže	ks	2,00000	770,00	1 540,00	
43	M	9071-005	Regulátor tlaku pro kapkovou závlahu 7,5-75,6 l/min	ks	1,00000	500,50	500,50	
44	M	E100050112	Přechodka 50x6/4" vni	ks	5,00000	134,20	671,00	
D Závaha M Závahové prvky - montáž							30 492,16	
45	K	570Z-4LP	Postřikovač rozprašovací, vstup 1/2", výsuv 10 cm, bez trysky	ks	44,00000	57,82	2 544,08	
Poznámka k položce: Včetně montáže, napojení pomocí těmenu na PE32, napojení na pružnou hadici a nastavení postřikovače 1/2"								
46	K	10760-1210	Tryska rotační, dostřik 4,0 m, 90-210°, vnější závit, MP rotator	ks	24,00000	193,25	4 638,00	
47	K	10563-1210	Tryska rotační, dostřik 5,5 m, 90-210°, vnější závit	ks	10,00000	193,25	1 932,50	
48	K	10563-1270	Tryska rotační, dostřik 5,5 m, 210-270°, vnější závit	ks	2,00000	193,25	386,50	
49	K	10979-1105	Tryska rotační, dostřik 4,0 m, 45-105°, vně. závit	ks	2,00000	193,25	386,50	
50	K	11010-002	Tryska rotační, dostřik 1,5x4,6 m, levá výseč, vně. závit	ks	4,00000	193,25	773,00	
51	K	11010-003	Tryska rotační, dostřik 1,5x4,6 m, pravá výseč, vně. závit	ks	1,00000	193,25	193,25	
52	K	11010-001	Tryska rotační, dostřik 1,5x9,2 m, vně. závit	ks	1,00000	193,25	193,25	
53	K	879 31-1102	Montáž a nastavení trysky pro postřikovač rozprašovací v ceně postřikovačů	ks	44,00000	0,00	0,00	
54	K	winter	Set pro zazimování	ks	3,00000	55,00	165,00	
55	K	850-25	Samostahovací hadice 16 mm pro napojení postřikovače, klubo 30 m	ks	2,00000	863,28	1 726,56	
56	K	EHCLB162-33-100	Kapénková hadice 16 mm, role 100 m, bez kompenzace tlaku, rozteč otvorů 33 cm, průtok 2 l/h	ks	3,00000	970,20	2 910,60	
Poznámka k položce: Včetně montáže kapkové hadice na povrchu - délka 100 m								
57	K	Soubor	Fitinky pro kapkovou hadici (T kusy, spojky, zátky)	soub	6,00000	83,16	498,96	
Poznámka k položce: Včetně montáže souboru spojovacího materiálu								
58	K	1228.0160	Černý plastový bodce pro připevnění 16 mm hadice k půdě, délka 175 mm	ks	300,00000	4,36	1 308,00	
Poznámka k položce: Včetně montáže bodce								
59	K	473-00	Rychlopřipojný ventil pro ruční závlahu 3/4"	ks	7,00000	1 634,69	11 442,83	
Poznámka k položce: Včetně připojení pomocí mosazné přechodky a montáže								
60	K	463-01	Klíč k mosaznému rychlopřipojnému ventilu 3/4"	ks	1,00000	1 062,07	1 062,07	
61	K	600.540.QCE34	Otočná koncovka pro hydrant 3/4" x 3/4" mosaz	ks	2,00000	165,53	331,06	

PČ	Typ	Kód	Popis	MJ	Množství	J.cena [CZK]	Cena celkem [CZK]	Cenová soustava
D Závlaha D Závlahové prvky - dodávka							43 105,70	
62	M	570Z-4LP	Postřikovač rozprašovací, vstup 1/2", výsuv 10 cm, bez trysky	ks	44,00000	80,30	3 533,20	
63	M	10760-1210	Tryska rotační, dostřik 4,0 m, 90-210°, vnější závit, MP rotator	ks	24,00000	268,40	6 441,60	
64	M	10563-1210	Tryska rotační, dostřik 5,5 m, 90-210°, vnější závit	ks	10,00000	268,40	2 684,00	
65	M	10563-1270	Tryska rotační, dostřik 5,5 m, 210-270°, vnější závit	ks	2,00000	268,40	536,80	
66	M	10979-1105	Tryska rotační, dostřik 4,0 m, 45-105°, vně. závit	ks	2,00000	268,40	536,80	
67	M	11010-002	Tryska rotační, dostřik 1,5x4,6 m, levá výseč, vně. závit	ks	4,00000	268,40	1 073,60	
68	M	11010-003	Tryska rotační, dostřik 1,5x4,6 m, pravá výseč, vně. závit	ks	1,00000	268,40	268,40	
69	M	11010-001	Tryska rotační, dostřik 1,5x9,2 m, vně. závit	ks	1,00000	268,40	268,40	
71	M	winter	Set pro zazimování	ks	3,00000	328,90	986,70	
72	M	850-25	Samostahovací hadice 16 mm pro napojení postřikovače, klubo 30 m	ks	2,00000	1 199,00	2 398,00	
73	M	EHCLB162-33-100	Kapénková hadice 16 mm, role 100 m, bez kompenzace tlaku, rozteč otvorů 33 cm, průtok 2 l/h	ks	3,00000	1 347,50	4 042,50	
74	M	Soubor	Fitinky pro kapkovou hadici (T kusy, spojky, zátky)	soub	6,00000	115,50	693,00	
75	M	1228.0160	Černý plastový bodec pro připevnění 16 mm hadice k půdě, délka 175 mm	ks	300,00000	6,05	1 815,00	
76	M	473-00	Rychlopřipojný ventil pro ruční závlahu 3/4"	ks	7,00000	2 270,40	15 892,80	
77	M	463-01	Klíč k mosaznému rychlopřipojnému ventilu 3/4"	ks	1,00000	1 475,10	1 475,10	
78	M	600.540.QCE34	Otočná koncovka pro hydrant 3/4" x 3/4" mosaz	ks	2,00000	229,90	459,80	
D Filtr M Filtr - montáž							3 291,47	
79	K	MAT-899 92-22	Sestava filtru plastový lamelový 2", 130 µm, ventilů, manometrů včetně montáže sestavy	ks	1,00000	1 100,00	1 100,00	
80	K	IVAR0801664	Šoupě mosazné ploché 6/4" vni x vni	ks	2,00000	632,81	1 265,62	
81	K	IVAR0801620	Šoupě mosazné ploché 2" vni x vni	ks	1,00000	925,85	925,85	
D Filtr D Filtr - dodávka							13 485,89	
82	M	MAT-899 92-22	Sestava filtru plastový lamelový 2", 130 µm, ventilů, manometrů včetně montáže sestavy	ks	1,00000	10 442,19	10 442,19	
83	M	IVAR0801664	Šoupě mosazné ploché 6/4" vni x vni	ks	2,00000	878,90	1 757,80	
84	M	IVAR0801620	Šoupě mosazné ploché 2" vni x vni	ks	1,00000	1 285,90	1 285,90	
D Čerpadlo M Čerpadlo Č1 - montáž							27 090,58	
85	K	ZB00001408	Ponorné nerezové čerpadlo s pracovním bodem 50 l/min při 4,5 bar, výkon 0,9 kW, napájení 3x230 V, kabel 20 m	ks	1,00000	13 623,98	13 623,98	
86	K	SKL000012664	Krabice rozbočovací, plastová, šedá	ks	1,00000	220,97	220,97	
87	K	CYKY-J 5x2,5	Kabel CYKY-J 5x2,5 metráž	ks	10,00000	43,41	434,10	
88	K	MZV54	Mosazný zpětný ventil 5/4" vni	ks	1,00000	316,01	316,01	
89	K	ENM12S	Expanzivní nádoba stojatá s membránou 12 l 10 bar	ks	1,00000	1 353,53	1 353,53	
90	K	MT10	Mosazný T-kus 1"	ks	1,00000	162,36	162,36	
91	K	MBUG1057	Mosazná pěticečná tvarovka 1"	ks	1,00000	118,01	118,01	
92	K	MKVMF10	Kulový uzávěr 1" , vni x vně	ks	2,00000	376,20	752,40	
93	K	OZAF025	Manometr 0 - 10 bar, zadní vývod 1/4"	ks	1,00000	91,08	91,08	
94	K	ZB000066409 ZB0000502	Frekvenční měnič pro výkony motorů 0,75-2,2kW, vstup 1x230V a výstup 3x230V, výstupní proud max. 10A, + samostatný snímač tlaku	ks	1,00000	7 048,80	7 048,80	
95	K	MAVE 2HH2	Ovládací skříň 230V IP55, zatížení 16A	ks	1,00000	1 124,64	1 124,64	
96	K	MAVE35	Ponorná sonda dvojitá 35 + 5 m	ks	1,00000	1 429,56	1 429,56	
97	K	SZ15	Silonový popruh 15 m	ks	1,00000	194,04	194,04	
98	K	Pol84	Spojovací materiál pro připojení čerpadla	ks	1,00000	220,00	220,00	
99	K	899 92-2121m	Montáž ponorného čerpadla	ks	1,00000	1,10	1,10	
D Čerpadlo D Čerpadlo Č1 - dodávka							37 758,60	
100	M	ZB00001408	Ponorné nerezové čerpadlo s pracovním bodem 50 l/min při 4,5 bar, výkon 0,9 kW, napájení 3x230 V, kabel 20 m	ks	1,00000	18 922,20	18 922,20	
101	M	SKL000012664	Krabice rozbočovací, plastová, šedá	ks	1,00000	306,90	306,90	
102	M	CYKY-J 5x2,5	Kabel CYKY-J 5x2,5 metráž	ks	10,00000	60,28	602,80	
103	M	MZV54	Mosazný zpětný ventil 5/4" vni	ks	1,00000	438,90	438,90	
104	M	ENM12S	Expanzivní nádoba stojatá s membránou 12 l 10 bar	ks	1,00000	1 879,90	1 879,90	
105	M	MT10	Mosazný T-kus 1"	ks	1,00000	225,50	225,50	

PČ	Typ	Kód	Popis	MJ	Množství	J.cena [CZK]	Cena celkem [CZK]	Cenová soustava
106	M	MBUG1057	Mosazná pěticestrná tvarovka 1"	ks	1,00000	163,90	163,90	
107	M	MKVMF10	Kulový uzávěr 1", vni x vně	ks	2,00000	522,50	1 045,00	
108	M	OZAF025	Manometr 0 - 10 bar, zadní vývod 1/4"	ks	1,00000	126,50	126,50	
109	M	ZB00066409 ZB000502	Frekvenční měnič pro výkony motorů 0,75-2,2kW, vstup 1x230V a výstup 3x230V, výstupní proud max. 10A, + samostatný snímač tlaku	ks	1,00000	9 790,00	9 790,00	
110	M	MAVE 2HH2	Ovládací skříň 230V IP55, zatížení 16A	ks	1,00000	1 562,00	1 562,00	
111	M	MAVE35	Ponorná sonda dvojité 35 + 5 m	ks	1,00000	1 985,50	1 985,50	
112	M	SZ15	Sílonový popruh 15 m	ks	1,00000	269,50	269,50	
113	M	Pol85	Spojovací materiál pro pipování čerpadla	ks	1,00000	440,00	440,00	
114	M	899 92-2121m	Montáž ponorného čerpadla	ks	1,00000	0,00	0,00	
D Šachty M			Šachty - montáž				10 568,46	
115	K	TVB-1521-12	Ventilová šachta zátěžová 64x50x30 cm	ks	3,00000	2 768,04	8 304,12	
P			Poznámka k položce: Montáž ventilové šachty o rozměrech 64x50 cm					
116	K	TVB-10RND	Ventilová šachta velká zátěžová- prům. 32 cm	ks	3,00000	754,78	2 264,34	
P			Poznámka k položce: Montáž ventilové šachty do průměru 32 cm					
D Šachty D			Šachty - dodávka				14 678,40	
117	M	TVB-1521-12	Ventilová šachta zátěžová 64x50x30 cm	ks	3,00000	3 844,50	11 533,50	
118	M	TVB-10RND	Ventilová šachta velká zátěžová- prům. 32 cm	ks	3,00000	1 048,30	3 144,90	
D OST			Ostatní náklady				99 000,00	
119	K	899 92-4111	Tlaková zkouška závlahového potrubí z LDPE nebo HDPE DN do 32	m	600,00000	5,50	3 300,00	
120	K	899 92-4202	Zprovoznění a odzkoušení závlahy přes 500 m2 zavlažované plochy	soub	1,00000	2 750,00	2 750,00	
121	K	Pol86	Zazimování závlahy	soub	1,00000	4 950,00	4 950,00	
122	K	Pol87	Ostatní instalační a spotřební materiál	soub	1,00000	16 500,00	16 500,00	
123	K	Pol88	Doprava materiálů	soub	1,00000	16 500,00	16 500,00	
124	K	Pol89	Zhotovení návrhu a technologického provedení	soub	1,00000	33 000,00	33 000,00	
125	K	Pol90	Koordinační činnost v průběhu stavby	soub	1,00000	22 000,00	22 000,00	

SOUPIS PRACÍ

Stavba:

Letní Areál Metuje – venkovní koupaliště v Novém Městě nad Metují

Objekt:

D5 - Dodatek č.5

Soupis:

ZL 42 - Turnikety - změna

Místo:

Datum: 15.04.2026

Zadavatel:

Město Nové Město nad Metují -

Projektant:

Zhotovitel:

STYLBAU, s.r.o.

Zpracovatel:

PČ	Typ	Kód	Popis	MJ	Množství	J.cena [CZK]	Cena celkem [CZK]	Cenová soustava
----	-----	-----	-------	----	----------	--------------	-------------------	-----------------

Náklady soupisu celkem

43 275,10

D		4		4 Turnikety, branka, platební automat				-543 417,60	
1	K	Pol__0051	Motorický turniket tripod, průchod v obou směrech, elektronicky řízený, materiál ocel, 20-30 osob za minutu	ks	-1,00000	180 840,00	-180 840,00	SOD	
2	K	Pol__0052	Montáž turniketu (pevné zábradlí dodá stavba)	hod	-16,00000	849,75	-13 596,00	SOD	
3	K	Pol__0053	Branka pro sníženou mobilitu dodávka	ks	-1,00000	73 260,00	-73 260,00	SOD	
4	K	Pol__0054	Branka (invalidi, cyklisté) montáž	hod	-16,00000	849,75	-13 596,00	SOD	
5	K	Pol__0055	Platební automat pro otevírání turniketu nebo branky pro vstup. Umožňuje bezkontaktní platby, mobilní (NFC) platby nebo otevření EURO klíčem. Typ platebního terminálu závisí na dohodě mezi	ks	-1,00000	190 608,00	-190 608,00	SOD	
6	K	Pol__0056	Montáž platebního automatu	hod	-8,00000	1 019,70	-8 157,60	SOD	
7	K	Pol__0057	Rozšířená provozní podpora - fakturuje se na 1 rok dopředu. Zahrnuje přístup na portál a zobrazení stavu zařízení (chyby, celková částka trezoru, otevírací doba, cena za vstup, poslední uzavření)	měsíc	-12,00000	1 980,00	-23 760,00	SOD	
8	K	Pol__0058	Základní provozní podpora - fakturuje se na 1 rok dopředu. Zahrnuje přístup na portál a zobrazení stavu zařízení (chyby, celková částka trezoru, otevírací doba, cena za vstup, poslední uzavření),	měsíc	-12,00000	3 300,00	-39 600,00	SOD	

D		D1		Elektroinstalce - turnikety změna				586 692,70	
9	M	Pol112	programové vybavení kompletní pro OS Windows, odbavovací SW konfigurace	ks	1,00000	96 195,00	96 195,00		
10	M	Pol113	pokladní počítač, dotykový monitor, WIN, kompletní příslušenství	ks	1,00000	42 640,40	42 640,40		
11	M	Pol114	UPS záložní zdroj	ks	1,00000	3 932,50	3 932,50		
12	M	Pol115	tiskárna vstupenek BC eko	ks	1,00000	11 749,10	11 749,10		
13	M	Pol116	HUB Swith	ks	1,00000	871,20	871,20		
14	M	Pol117	komunikační router pro 1 turniket	ks	1,00000	5 844,30	5 844,30		
15	M	Pol118	načítací snímače pro RFID a BC v pokladně	ks	1,00000	10 067,20	10 067,20		
16	M	Pol119	automatická pokladna s příjem mincí a bankovek, vracením přeplatku v mincích, tisk listku, RFID snímač pro možnost dobíjení tarifů, příprava pro bankovní terminál, otřesové čidlo, může být vybaveno i telefonem	ks	1,00000	175 123,30	175 123,30		
17	M	Pol120	turniket elektromechanický TTB07 v nerez, včetně RFID snímačů, obousměrný	ks	1,00000	82 788,20	82 788,20		
18	M	Pol121	příplatek za horní skleněnou desku	ks	1,00000	14 774,10	14 774,10		
19	M	Pol122	motorová braka, obousměrná včetně RFID snímače	ks	1,00000	91 766,40	91 766,40		
20	M	Pol123	zábradlí nerez provedení 1x1m	ks	1,00000	8 784,60	8 784,60		
21	M	Pol124	napájecí zdroj, standardní, včetně AKU	ks	1,00000	7 126,90	7 126,90		
22	M	Pol129	instalační a kotvicí materiál pro turniket	ks	1,00000	544,50	544,50		
23	K	Pol130	příprava a kompletace, instalace, školení, základní konfigurace, hot line, příprava, koordinace, doprava materiálu a osob	ks	1,00000	34 485,00	34 485,00		

SOUPIS PRACÍ

Stavba:

Letní Areál Metuje – venkovní koupaliště v Novém Městě nad Metují

Objekt:

D5 - Dodatek č.5

Soupis:

ZL 43 - Změna SO 04.4 Zahradnické práce

Místo:

Datum: 15.04.2026

Zadavatel:

Město Nové Město nad Metují -

Projektant:

Zhotovitel:

STYLBAU, s.r.o.

Zpracovatel:

PČ	Typ	Kód	Popis	MJ	Množství	J.cena [CZK]	Cena celkem [CZK]	Cenová soustava
----	-----	-----	-------	----	----------	--------------	-------------------	-----------------

Náklady soupisu celkem

100 501,39

D	_17	PŘÍPRAVA STANOVIŠTĚ					-9 510,60	
1	K	184813511	Chemické odplevelení před založením kultury postřikem na široko v rovině a svahu do 1:5 ručně	m2	895,00000	2,20	1 969,00	SOD
	vv		odpočet SOD					
	vv		-4107		-4 107,00000			
	vv		skutečnost					
	vv		1678,0 "trávníkový koberec		1 678,00000			
	vv		845,0 "obnova stávajícího trávníku		845,00000			
	vv		326,0+2409,0 "setý trávník		2 735,00000			
	vv		-256,0 " ve svahu již v SOD		-256,00000			
	vv		Součet		895,00000			
2	K	183403114	Obdělání půdy kultivátorováním v rovině a svahu do 1:5	m2	895,00000	6,60	5 907,00	SOD
3	K	183403153	Obdělání půdy hrabáním v rovině a svahu do 1:5, opakování 2x	m2	-3 212,00000	5,50	-17 666,00	SOD
	vv		odpočet z SOD					
	vv		-8214,0		-8 214,00000			
	vv		skutečnost pouze 1x					
	vv		1678,0+326,0+845,0+2409,0 "celková plocha trávníků		5 258,00000			
	vv		-256,0 " ve svahu již v SOD		-256,00000			
	vv		Součet		-3 212,00000			
4	K	183403161	Obdělání půdy válením v rovině a svahu do 1:5	m2	895,00000	2,20	1 969,00	SOD
5	K	183403253	Obdělání půdy hrabáním ve svahu přes 1:5 do 1:2	m2	-256,00000	6,60	-1 689,60	SOD
	vv		odpočet z SOD					
	vv		-512,0		-512,00000			
	vv		skutečnost pouze 1x					
	vv		256,0		256,00000			
	vv		Součet		-256,00000			
D	_18	ZALOŽENÍ PARKOVÉHO TRÁVNÍKU					-145 610,12	
6	K	111151121	Pokosení trávníku parkové plochy do 1000 m2 s odvozem do 20 km v rovině a svahu do 1:5	m2	-3 845,00000	6,60	-25 377,00	SOD
	vv		odpočet z SOD - nerealizováno - následnou údržbu zajišťuje dle dohody investor					
	vv		-3845		-3 845,00000			
7	K	111151122	Pokosení trávníku parkové plochy do 1000 m2 s odvozem do 20 km ve svahu přes 1:5 do 1:2	m2	-256,00000	6,60	-1 689,60	SOD
	vv		odpočet z SOD - nerealizováno - následnou údržbu zajišťuje dle dohody investor					
	vv		-256,0		-256,00000			
8	K	181411131	Založení parkového trávníku výsevem plochy do 1000 m2 v rovině a ve svahu do 1:5, včetně první seče	m2	-3 775,00000	11,00	-41 525,00	SOD
	vv		odpočet SOD					
	vv		-3845		-3 845,00000			
	vv		skutečnost					
	vv		326,0 "setý trávník		326,00000			
	vv		-256,0 " ve svahu již v SOD		-256,00000			
	vv		Součet		-3 775,00000			
9	K	183403161	Obdělání půdy válením v rovině a svahu do 1:5	m2	-3 775,00000	2,20	-8 305,00	SOD
10	K	185804312	Zaliti rostlin vodou plocha přes 20 m2	m3	-164,04000	220,00	-36 088,80	SOD
	vv		odpočet z SOD - nerealizováno - následnou údržbu zajišťuje dle dohody investor					
	vv		-164,04		-164,04000			
11	K	185804312	Zaliti rostlin vodou plocha přes 20 m2	m3	-164,04000	220,00	-36 088,80	SOD
12	K	18_R01	Rozprostření trávníkového substrátu	m3	13,69200	253,00	3 464,08	
	vv		326,0*0,042 "v tl. 40mm		13,69200			
D	_19	ZALOŽENÍ HRŠŤOVÉHO TRÁVNÍKU - odpočet změna na parkový					-15 711,30	
13	K	111151121.1	Pokosení trávníku hršťového plochy do 1000 m2 s odvozem do 20 km v rovině a svahu do 1:5	m2	-207,00000	6,60	-1 366,20	SOD
14	K	181411131.1	Založení hršťového trávníku výsevem plochy do 1000 m2 v rovině a ve svahu do 1:5, včetně první seče	m2	-207,00000	49,50	-10 246,50	SOD

PČ	Typ	Kód	Popis	MJ	Množství	J.cena [CZK]	Cena celkem [CZK]	Cenová soustava
15	K	183403161	Obdělání půdy válením v rovině a svahu do 1:5	m2	-207,00000	2,20	-455,40	SOD
16	K	185804312	Zalíť rostlin vodou plocha přes 20 m2	m3	-8,28000	220,00	-1 821,60	SOD
17	K	185804312	Zalíť rostlin vodou plocha přes 20 m2	m3	-8,28000	220,00	-1 821,60	SOD

D 20

OBNOVA STÁVAJÍCÍHO TRÁVNÍKU

-3 377,00

18	K	111111331	Odstranění ruderálního porostu přes 500 m2 naložení a odvoz do 20 km v rovině nebo svahu do 1:5	m2	-105,00000	33,00	-3 465,00	SOD
	VV		odpočet z SOD					
	VV		-950,0		-950,00000			
	VV		skutečnost					
	VV		845,0		845,00000			
	VV		Součet		-105,00000			
19	K	R.1	Vyvláčení trávníku, včetně sebrání shrabků, naložení a likvidace	m2	-105,00000	8,80	-924,00	SOD
20	K	183403114	Obdělání půdy kultivátorováním v rovině a svahu do 1:5	m2	-285,00000	6,60	-1 881,00	SOD
	VV		odpočet SOD					
	VV		-285		-285,00000			
21	K	183403153.1	Obdělání půdy hrabáním v rovině a svahu do 1:5	m2	-285,00000	6,60	-1 881,00	SOD
22	K	181411121	Založení lučního trávníku výsevem plochy do 1000 m2 v rovině a ve svahu do 1:5, včetně první seče	m2	560,00000	22,00	12 320,00	SOD
	VV		odpočet SOD					
	VV		-285		-285,00000			
	VV		skutečnost					
	VV		845,0 "obnova		845,00000			
	VV		Součet		560,00000			
23	K	183403161	Obdělání půdy válením v rovině a svahu do 1:5	m2	560,00000	2,20	1 232,00	SOD
24	K	185804312	Zalíť rostlin vodou plocha přes 20 m2	m3	-11,40000	220,00	-2 508,00	SOD
	VV		odpočet z SOD - nerealizováno - následnou údržbu zajišťuje dle dohody investor					
	VV		-11,4		-11,40000			
25	K	111151131	Pokosení trávníku lučního plochy do 1000 m2 s odvozem do 20 km v rovině a svahu do 1:5	m2	-950,00000	6,60	-6 270,00	SOD
	VV		odpočet z SOD - nerealizováno - následnou údržbu zajišťuje dle dohody investor					
	VV		-950		-950,00000			

D 27

ZALOŽENÍ KOBERCOVÉHO TRÁVNÍKU

274 710,41

26	K	18_R01	Rozprostření trávníkového substrátu	m3	35,23800	253,00	8 915,21	
	VV		1678,0*0,021 "v tl. 20mm		35,23800			
27	K	181411	Pokládka předpěstovaných trávníkových rolí	m2	1 678,00000	156,20	262 103,60	R
	VV		1678,0 "trávníkové koberce		1 678,00000			
28	K	183403161	Obdělání půdy válením v rovině a svahu do 1:5	m2	1 678,00000	2,20	3 691,60	SOD

SOUPIS PRACÍ

Stavba:

Letní Areál Metuje – venkovní koupaliště v Novém Městě nad Metují

Objekt:

D5 - Dodatek č.5

Soupis:

ZL 44 - Změna SO 04.3 Ostatní materiál

Místo:

Datum: 15.04.2026

Zadavatel:

Město Nové Město nad Metují -

Projektant:

Zhotovitel:

STYLBAU, s.r.o.

Zpracovatel:

PČ	Typ	Kód	Popis	MJ	Množství	J.cena [CZK]	Cena celkem [CZK]	Cenová soustava
----	-----	-----	-------	----	----------	--------------	-------------------	-----------------

Náklady soupisu celkem

237 581,77

D	K	Kód	Popis	MJ	Množství	J.cena [CZK]	Cena celkem [CZK]	Cenová soustava
D 8			PŘÍPRAVA STANOVIŠTĚ				275,66	
1	K	1	Herbicid před výsadbou - Glyphosát, 0,0005l/m2	l	0,44750	616,00	275,66	SOD
	VV		895,0*0,0005		0,44750			
D 9			ZALOŽENÍ PARKOVÉHO TRÁVNÍKU				-72 357,73	
2	K	2	Parková travní směs, složení viz TZ, 30g/m2	kg	-113,25000	214,50	-24 292,13	SOD
	VV		-3775*0,03		-113,25000			
3	K	3	Voda zálivková, zálivka trávníku, 40l/m2	l	-164 040,00000	0,22	-36 088,80	SOD
	VV		odpočet z SOD - nerealizováno - následnou údržbu zajišťuje dle dohody investor					
	VV		-164040,0		-164 040,00000			
4	K	4	Voda zálivková, zálivka trávníku, 20l/m2, 12x	l	-164 040,00000	0,22	-36 088,80	SOD
5	K	R1	trávníkový substrát vč. dopravy	m3	13,70000	1 760,00	24 112,00	R
D 10			ZALOŽENÍ HŘÍŠŤOVÉHO TRÁVNÍKU - odpočet změna na parkový				-4 975,25	
6	K	5	Hřišťová travní směs, složení viz TZ, 30g/m2	kg	-6,21000	214,50	-1 332,05	SOD
7	K	6	Voda zálivková, zálivka trávníku, 40l/m2	l	-8 280,00000	0,22	-1 821,60	SOD
8	K	7	Voda zálivková, zálivka trávníku, 20l/m2, 12x	l	-8 280,00000	0,22	-1 821,60	SOD
D 11			OBNOVA STÁVAJÍCÍHO TRÁVNÍKU				664,99	
9	K	8	Trávobylinná směs, složení viz TZ, 8g/m2	kg	-2,28000	715,00	-1 630,20	SOD
	VV		odpočet SOD - jiná směs					
	VV		-2,28		-2,28000			
10	K	8_R1	Travní směs universal, složení viz TZ, 25g/m2	kg	22,39250	214,50	4 803,19	R
	VV		845*0,0265		22,39250			
11	K	9	Voda zálivková, zálivka trávníku, 40l/m2	l	-11 400,00000	0,22	-2 508,00	SOD
D 17			KOBERCOVÝ TRÁVNÍK				313 974,10	
12	K	_17 R1	předpěstované trávníkové role	m2	1 761,90000	143,00	251 951,70	R
	VV		1678 *1,05		1 761,90000			
13	K	R1	trávníkový substrát vč. dopravy	m3	35,24000	1 760,00	62 022,40	R