



## Návrh obchodních a smluvních podmínek pro uzavření SMLOUVY O DÍLO

uzavřené níže uvedeného dne a roku podle ustanovení § 2586 a násl. zákona č. 89/2012 Sb. občanského zákoníku

mezi:

### Článek I. Smluvní strany

#### **Střední zdravotnická škola, Opava, příspěvková organizace**

jejichž jménem jedná se sídlem: IČ: bankovní ústav: číslo účtu: kontaktní osoba: tel.: email:  
(dále jen „objednatel“)

Mgr. Monika Gebauerová, ředitelka školy  
Dvořákovy sady 176/2, Město, 74601 Opava  
00601152  
Komerční banka, a.s.  
13738821/0100  
Mgr. Monika Gebauerová, ředitelka školy



a

#### **ELBAU-MONT s.r.o.**

Sídlo/místo podnikání popřípadě místo trvalého pobytu: Kontaktní adresa: IČO: DIČ: Jejmž jménem jedná: Bankovní spojení: Číslo účtu: E-mail: Telefon:

Štursova 1090/2, 767 01 Kromčříž  
Ing. Petr Mainuš, jednatel  
17485819  
CZ17485819  
Ing. Petr Mainuš a Jiří Odstrčilík, jednatele  
MONETA Money Bank, a.s.  
259791446/0600



(dále jen „zhotovitel“)

### Článek II. Předmět smlouvy

1. Předmětem této smlouvy je závazek zhotovitele provést a předat řádně, včas a ve sjednané kvalitě bez vad a nedodělků dílo specifikované v čl. II. odst. 2 a 3 (dále jen „dílo“). Předmětem smlouvy je rovněž závazek objednatele zaplatit zhotoviteli za řádně a včas provedené a předané dílo sjednanou cenu.
2. Touto smlouvou popsany předmět díla se vztahuje k veřejné zakázce nazvané „Konektivita SZŠ Opava“.
3. Předmět této smlouvy bude prováděn v rámci dotačního projektu OPST 2021-2027 pod číslem projektu CZ.10.03.01/00/25\_076/0001163 s názvem projektu „Konektivita“.
4. Součástí plnění je rovněž předání všech dokladů potřebných pro užívání díla, tj. zejména prohlášení o shodě všech použitých materiálů, atestů výrobků, osvědčení o požární odolnosti, elektro revize a protokoly o prostředí a určení případných vnějších vlivů apod.
5. Zhotovitel se zavazuje převzít na sebe povinnosti a odpovědnost původce odpadu, vyplývající ze zákona č. 541/2020 Sb. o odpadech, ve znění pozdějších předpisů
6. Zhotovitel odpovídá za pořádek a čistotu na pracovišti, na svůj náklad bude odstraňovat odpadky a nečistoty vzniklé jeho pracemi. Zavazuje se dodržovat platné bezpečnostní i hygienické předpisy. Odpovídá za bezpečnost práce na pracovišti dle platných předpisů, vyhlášek, norem a je povinen zajišťovat požární ochranu ve smyslu zákona č. 133/1985 Sb. o požární ochraně ve znění pozdějších předpisů, a vyhlášky MV č. 246/2001 Sb., ve znění pozdějších předpisů. Při provádění prací a skladování hořlavých nebo požárně



nebezpečných látek se zhotovitel zavazuje dodržovat podmínky podle § 44 vyhlášky MV č. 246/2001 Sb., ve znění pozdějších předpisů. Za porušení těchto povinností ponese odpovědnost vůči příslušným orgánům státní správy.

7. Zhotovitel odpovídá za to, že ze stavebních prvků a materiálů použitých při stavbě, které mohou přijít do styku s uživateli, se při zkouškách v souladu s podmínkami uvedenými v příloze XVII nařízení Evropského parlamentu a Rady (ES) č. 1907/2006 uvolňuje méně než 0,06 mg formaldehydu na m<sup>3</sup> materiálu nebo prvku a při zkouškách podle normy CEN/EN 16516 a ISO 16000-3:2011 nebo jiných srovnatelných standardizovaných zkušebních podmínek a metod stanovení méně než 0,001 mg jiných karcinogenních těkavých organických sloučenin kategorie 1A a 1B na m<sup>3</sup> materiálu nebo prvku.

### Článek III.

#### Způsob a termín zhotovení díla, předání díla

1. Zhotovitel je při provádění díla povinen postupovat s odbornou péčí, podle svých nejlepších znalostí a schopností, přičemž je při své činnosti povinen chránit zájmy a dobré jméno objednatele a postupovat v souladu s jeho pokyny. V případě nevhodných pokynů objednatele je zhotovitel povinen na nevhodnost těchto pokynů objednatele písemně upozornit, v opačném případě nese zhotovitel zejména odpovědnost za vady a za škodu, které v důsledku nevhodných pokynů objednatele objednateli a/nebo zhotoviteli a/nebo třetím osobám vznikly. Zhotovitel za účelem využívání všech služeb a energií čerpaných dodavatelem, tj. vodného a stočného, tepla, elektrické energie, plynu, odvozu odpadů, určí energie a služby, které bude čerpat a přibližný rozsah tohoto čerpání.
2. Zhotovitel zahájí zhotovení díla po uzavření smlouvy o dílo a po protokolárním předání staveniště, předpoklad 1.7.2026 a řádně dokončené dílo předá nejpozději bez vad a nedodělků nejpozději do 31.7.2026.
3. Místem předání díla je adresa místa, kde bude dílo provedeno, tzn. adresa:  
**Střední zdravotnická škola, Opava, příspěvková organizace, adresa: Dvořákovy sady 176/2, Město, 74601 Opava.**
4. Zhotovitel bude při plnění předmětu díla této smlouvy postupovat s odbornou péčí a zavazuje se dodržovat obecně závazné právní předpisy, bezpečnostní předpisy, technické normy a podmínky této smlouvy.
5. O předání a převzetí díla bude zhotovitelem vyhotoven protokol o předání a převzetí díla (dále jen „protokol“) ve dvou (2) vyhotoveních, který bude podepsán oběma smluvními stranami a každá ze smluvních stran obdrží po jednom (1) vyhotovení protokolu.
6. Objednatel je oprávněn odmítnout převzetí díla, pokud dílo nebude zhotoveno řádně v souladu s touto smlouvou a ve sjednané kvalitě bez vad a nedodělků, přičemž v takovém případě objednatel důvody odmítnutí převzetí díla písemně zhotoviteli sdělí, a to nejpozději do pěti (5) pracovních dnů od původního termínu předání díla. Na následné předání díla se použijí výše uvedená ustanovení tohoto článku.
7. Zhotovitel se zavazuje vyklidit pracoviště /staveniště/ s uvedením do původního stavu do deseti (10) pracovních dnů po předání díla.
8. Zhotovitel se zavazuje zaplatit za energie a služby jím požadované a spojené se zařízením staveniště a realizací díla, na základě vyúčtování služeb, předloženého odběratelem, ve vztahu k určení čerpání těchto služeb a energií zhotovitelem dle odst. 1 tohoto článku smlouvy.

### Článek IV.

#### Cena díla a platební podmínky

1. Celková cena díla je stanovena smluvně jako konečná a nepřekročitelná a představuje souhrn všech nákladů uplatňovaných zhotovitelem vůči objednateli, tj. cenu díla jako celku.
2. Celková cena díla vychází z jednotného cenového systému ceníkových položek – oceněním položek výkazu výměr. Cena díla je zpracována v souladu se zadávacími podmínkami veřejné zakázky mimo zákon na stavební práce pod názvem „Konektivita SZŠ Opava“.
3. Výkaz výměr je zhotovitelem zkontrolován a obsahuje veškeré stavební práce ve výměrách pro úplné dokončení díla.
4. Cena díla je uvedena v členění: cena v Kč bez DPH, samostatně hodnota DPH v Kč, cena v Kč včetně DPH a činí: 682 259,00 Kč bez DPH; DPH 21 % 143 274,39 Kč; 825 533,39 Kč včetně DPH.



5. Veškeré vícepráce, méněpráce a změny díla vyjma případných změn díla oproti projektové dokumentaci, musí být osobou pověřenou pro jednání ve věcech technických za objednatele předem písemně odsouhlaseny, a to formou dodatku k této smlouvě. V případě, že z těchto změn bude vyplývat zvýšení ceny díla, případné snížení ceny díla bude postupováno v souladu s příslušnými ustanoveními právních předpisů (zejména se zákonem o veřejných zakázkách). Případný dodatek k této smlouvě bude uzavřen v souladu s touto smlouvou.
6. Smluvní strany sjednávají, že úhrada ceny díla bude uskutečněna na základě vystavené konečné celkové faktury po předání předmětu plnění zhotovitele pro objednatele bez vad a nedodělků v rozsahu skutečně provedených prací a dodávek uskutečněných zhotovitelem za cenu stanovenou na základě cen obsažených v rozpočtu zhotovitele, který je přílohou č. 1 této smlouvy. Poslední den příslušného kalendářního měsíce je dnem zdanitelného plnění. Podpisem soupisu provedených prací a zjišťovacího protokolu včetně uvedené ceny zjištěných prací objednatelem vzniká zhotoviteli právo uplatnit vůči objednateli nárok na úhradu ceny plnění odsouhlaseného ve zjišťovacím protokolu daňovým dokladem – fakturou.
7. Faktura musí obsahovat název díla „Konektivita SZŠ Opava“ a informaci: Výdaje plynoucí z této faktury jsou vynaloženy v rámci projektu OPST 2021-2027 pod číslem projektu CZ.10.03.01/00/25 076/0001163 s názvem projektu „Konektivita“.
8. Smluvní strany se dohodly na lhůtě splatnosti faktury v délce třicet (30) kalendářních dnů ode dne doručení faktury objednateli na kontaktní adresu objednatele.
9. Objednatel nebude poskytovat zhotoviteli jakékoliv zálohy na úhradu ceny díla nebo její části.

#### Článek V.

#### Kontrola provádění díla, stavební deník

1. Kontrola průběhu prací na díle bude vykonávána dle potřeb objednatele. Zhotovitel se zavazuje předkládat objednateli na jeho žádost písemné informace o průběhu a obsahu prací v rámci zhotovení díla, a to nejpozději do pěti (5) pracovních dnů od doručení žádosti objednatele, která může být učiněna a doručena i prostřednictvím e-mailu.
2. Objednatel je oprávněn nařídit v rámci kontroly průběhu prací na díle kontrolní den, který se bude konat v místě a době určené objednatelem, a zhotovitel je povinen se kontrolního dne účastnit a předložit veškeré požadované informace a dokumenty. Objednatel je povinen zhotoviteli oznámit kontrolní den nejméně pět (5) pracovních dnů před kontrolním dnem písemně nebo telefonicky.
3. Zhotovitel je povinen zapracovat do díla připomínky uplatněné objednatelem v průběhu zhotovení díla bez jakéhokoli nároku na zvýšení ceny díla, pokud jejich zapracování do díla nepovede prokazatelně ke zhoršení kvality zhotovovaného díla.
4. Ode dne převzetí staveniště je zhotovitel povinen vést stavební deník v souladu se všemi právními předpisy a zapisovat do něho veškeré skutečnosti rozhodné pro plnění této smlouvy.
5. Stavební deník bude veden v originále se 3 průpisy, musí být přístupný pro zástupce objednatele případně jiným osobám oprávněným do stavebního deníku zapisovat, a to každý den minimálně v době od 07:00 hodin do 16:00 hodin.
6. Kopii zápisů je zhotovitel povinen předat objednateli nejméně 1x měsíčně, pokud se strany nedohodnou jinak. První kopii obdrží objednatel, druhou kopii osoba vykonávající funkci technického dozoru objednatele a třetí obdrží zhotovitel. Objednatel obdrží originál stavebního deníku po předání díla.
7. Povinnost vést stavební deník končí předáním stavby. V případě výskytu vad nebo nedodělků, končí povinnost vést stavební deník až dnem jejich úplného odstranění.
8. Do deníku bude zhotovitel každý den zapisovat všechny skutečnosti, rozhodující pro plnění smlouvy časového postupu prací a jejich jakosti, odchylky od projektové dokumentace včetně jejich zdůvodnění a stanoviska autora zadávacího projektu ke změnám.
9. Právo provádět zápisy ve stavebním deníku mají pouze zmocněnci zhotovitele a objednatele uvedení ve smlouvě o dílo, zástupci autorského dozoru a státního stavebního dohledu.
10. Zhotovitel je povinen do deseti kalendářních dnů po předání stavby, a v případě, že objednatel zjistí vady a nedodělků, při předání opravených stavebních vad a nedodělků vytknutých při předání stavby, předat objednateli originál stavebního deníku.



#### Článek VI.

#### Odpovědnost za vady, nebezpečí škody

1. Zhotovitel odpovídá za vady díla v záruční době, jeho odpovědnost se řídí příslušnými ustanoveními občanského zákoníku (§ 2615 a násl.)
2. Riziko nebezpečí přechází ze zhotovitele na objednatele dnem předání a převzetí díla bez vad a nedodělků.

#### Článek VII.

#### Povinnost mlčenlivosti

1. Veškerá komunikace mezi smluvními stranami bude probíhat prostřednictvím osob oprávněných jednat jménem smluvních stran, kontaktních osob, popř. jimi pověřených pracovníků.

#### Článek VIII.

#### Smluvní pokuty

1. Smluvní pokuta zhotoviteli za nedodržení sjednané lhůty pro předání dokončeného díla bez vad a nedodělků ve výši 0,05% z ceny díla za každý započatý kalendářní den prodlení.
2. Pokuta zhotoviteli za nedodržení lhůty k vyklizení staveniště uvedené v čl. III. bodě 7. ve výši 0,05% z ceny díla za každý započatý kalendářní den prodlení.
3. Pokuta zhotoviteli za neodstranění uznaných vad v záruční lhůtě v dohodnutých termínech ve výši 0,05% z ceny díla za každý započatý kalendářní den prodlení.

#### Článek IX.

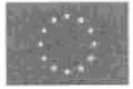
#### Záruka, reklamace

1. Zhotovitel poskytuje na provedené stavební práce záruku v délce 60 měsíců na stavební část od data předání díla bez vad a nedodělků objednateli. Dále je nutné uvést podmínky údržby a zacházení s výrobky a materiály, jejichž nedodržení vylučuje odpovědnost za výskyt vady v záruční lhůtě. V opačném případě zhotovitel za tyto vady odpovídá.
2. Reklamace vad musí být provedena písemně. Zhotovitel zajistí odstranění vad zjištěných v záruční době, nejpozději do 14 dnů od nahlášení.

#### Článek X.

#### Ostatní ujednání

1. Zhotovitel je oprávněn provádět změny ve složení realizačního týmu, který poskytuje objednateli služby na základě této smlouvy, pouze s předchozím souhlasem objednatele. Zhotovitel je povinen provést změnu člena realizačního týmu na základě odůvodněného požadavku Objednatele, a to bez zbytečného odkladu po uplatnění tohoto požadavku u zhotovitele. Nový člen musí splňovat kvalifikaci minimálně v rozsahu, v jakém byla prokázána v zadávacím řízení.
2. Smluvní strany jsou povinny bez zbytečného odkladu oznámit druhé smluvní straně změnu údajů v záhlaví smlouvy.
3. Zhotovitel je povinen ve smyslu ustanovení § 2 písm. e) zákona č. 320/2001 Sb., o finanční kontrole ve veřejné správě a o změně některých zákonů (zákon o finanční kontrole), spolupůsobit při výkonu finanční kontroly. Zhotovitel se zavazuje umožnit všem subjektům oprávněným k výkonu kontroly projektu provedení kontroly dokladů souvisejících s plněním této smlouvy, a to po dobu danou právními předpisy ČR k jejich archivaci (zákon č. 563/1991 Sb., o účetnictví, zákon č. 235/2004 Sb., o dani z přidané hodnoty, ustanovení § 2 písm. e) zákona č. 320/2001 Sb., o finanční kontrole, ve znění pozdějších předpisů). Zhotovitel je smluvně zavázán povinností uchovávat doklady související s plněním této zakázky nejméně do 31. 12. 2036.
4. Zhotovitel bez jakýchkoliv výhrad souhlasí se zveřejněním své identifikace a dalších údajů uvedených ve smlouvě včetně ceny díla.
5. Zhotovitel bude minimálně znečišťovat okolí stavby a zabezpečí každodenní úklid. Zhotovitel se zavazuje minimalizovat také jakékoliv další imise směrem k okolí ve smyslu § 1013 občanského zákoníku.



## Článek XI. Pojištění díla

Zhotovitel je povinen sjednat a po celou dobu trvání jeho závazků dle smlouvy udržovat následující pojištění:

- 1.1. Pojištění zhotovitele
- 1.1.1 Zhotovitel se zavazuje mít uzavřeno ve prospěch objednatele pojištění odpovědnosti za škodu způsobenou zhotovitelem třetí osobě, přičemž výše pojistné částky bude činit nejméně výši 1,0 násobku ceny za provedení díla bez DPH. Zhotovitel je povinen prokázat uzavření pojištění objednateli před podpisem smlouvy.
- 1.1.2 Při vzniku pojistné události zabezpečuje veškeré úkony vůči pojistiteli zhotovitel. Objednatel je povinen poskytnout v souvislosti s pojistnou událostí zhotoviteli veškerou součinnost, která je v jeho možnostech.
- 1.1.3 Náklady na veškeré pojištění nese zhotovitel a má je zahrnuty ve sjednané ceně. Podíl spoluúčasti je uveden v pojistné smlouvě.
- 1.1.4 V případě, že zhotovitel nebude mít nejpозději k datu podpisu smlouvy sjednáno pojištění dle odst. 1.1.1 těchto obchodních podmínek, nebo nebude-li tato pojistná smlouva platná po celou dobu realizace stavby, má objednatel právo na úhradu smluvní pokutu po celou dobu, po kterou nebude mít zhotovitel uzavřenu požadovanou pojistnou smlouvu, a to ve výši 0,05% z ceny díla za každý započatý kalendářní den prodlení.

## Článek XII. Závěrečná ustanovení

1. Kontaktní osoby smluvních stran uvedené v čl. I jsou oprávněny k poskytování součinnosti dle této smlouvy, nejsou však jakkoli oprávněny či zmocněny ke sjednávání změn nebo rozsahu této smlouvy.
2. Smluvní strany se dohodly, že objednatel v zákonné lhůtě odešle tuto smlouvu k řádnému uveřejnění do registru smluv vedeného Ministerstvem vnitra ČR.
3. Tato smlouva nabývá platnosti dnem jejího podpisu oběma smluvními stranami. Účinnosti nabývá tato smlouva dnem jejího zveřejnění dle odst. 2 tohoto článku smlouvy.
4. Realizace předmětu plnění je podmíněna vydáním právního aktu poskytovatele dotace objednateli. Pokud nebude objednateli právní akt vydán, může objednatel od smlouvy odstoupit bez nároku zhotovitele na finanční náhradu. Zhotoviteli nebude náležit finanční či jiné odškodnění za vynaložené náklady vzniklé nerealizací předmětu plnění z důvodu odstoupení od uzavřené smlouvy ze strany objednatele před zahájením plnění.
5. Tato smlouva může být změněna pouze dohodou smluvních stran v písemné formě.
6. Smluvní strany se zavazují, že veškeré spory vzniklé v souvislosti s realizací smlouvy budou řešeny smírnou cestou – dohodou. Nedojde-li k dohodě, budou spory řešeny před příslušnými obecnými soudy.
7. Smluvní strany se dohodly, že písemnosti mezi nimi se doručují osobně anebo prostřednictvím provozovatele poštovních služeb (Česká pošta, s.p.). Je dohodnuto, že písemnost doručovaná osobně se považuje za převzatou, i když ji adresát odmítl převzít, a že písemnost doručovaná prostřednictvím poštovních služeb došla třetí pracovní den po odeslání a v případě doručování na adresu v jiném státu, patnáctý pracovní den po odeslání; v případě nevyzvednutí si zásilky u provozovatele poštovních služeb platí, že zásilka byla doručena adresátovi posledním dnem úložní doby a v případě odmítnutí převzetí zásilky se zásilka považuje za doručenu dnem odepření převzetí zásilky, v pochybnostech o tomto dni pak dnem dojití. Doručuje se na adresu smluvní strany uvedenou v záhlaví této smlouvy, případně na adresu smluvní stranou druhé smluvní straně písemně oznámenou.
8. Objednatel si vyhrazuje právo v budoucím smluvním vztahu na jednostrannou redukci předmětu veřejné zakázky. Pokud toto právo uplatní, je zhotovitel povinen na redukci (snížení rozsahu) předmětu smlouvy přistoupit.
9. Objednatel bude prostřednictvím kontaktní osoby objednatele (Mgr. Monika Gebauerová, ředitelka školy) o postupu na stavebních pracích zhotovitelem průběžně (min. 1 x měsíčně) informován a na základě souhlasu objednatele s dalším pracovním postupem zhotovitele může zhotovitel ve svém díle pokračovat.
10. Tato smlouva je vyhotovena ve 2 stejnopisech, z nichž 1 obdrží objednatel a 1 zhotovitel, to platí pokud nebude podepsána elektronicky.

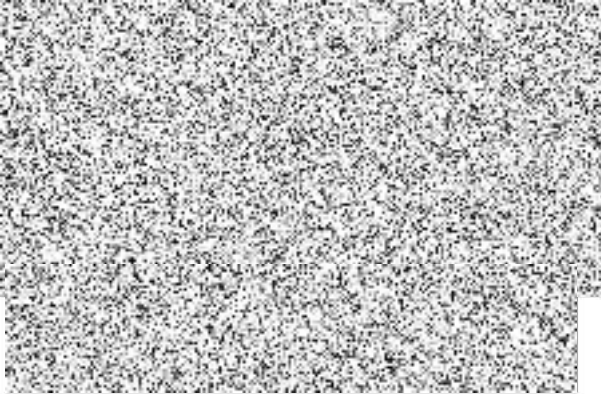


11. Každá ze smluvních stran prohlašuje, že tuto smlouvu uzavírá svobodně a vážně, že považuje obsah této smlouvy za určitý a srozumitelný, a že jsou jí známy veškeré skutečnosti, jež jsou pro uzavření této smlouvy rozhodující, na důkaz čehož připojují smluvní strany k této smlouvě své podpisy.
12. Nedílnou součástí smlouvy tvoří Příloha č. 1 – položkový rozpočet.

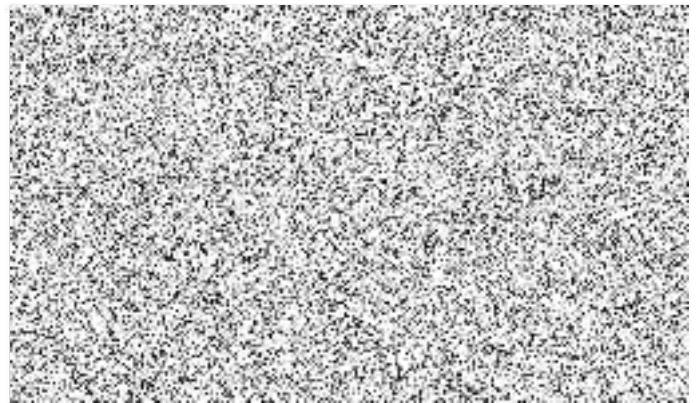
V Opavě dne .....

V Kroměříži dne .....

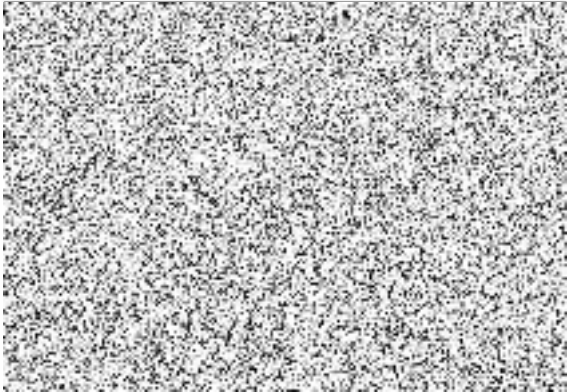
Za objednatele:



Za zhotovitele:

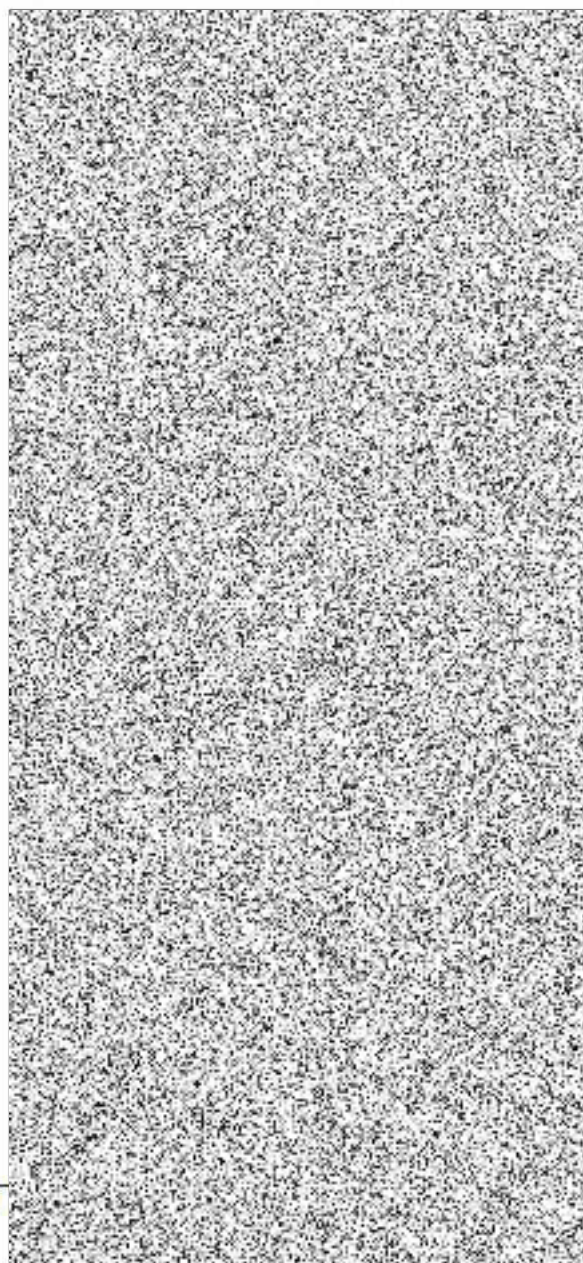


**Kontektivita II. ETAPA - REVIZE 04/2025**

Kód	Popis	Množ.	Cena/jedn.	Celkem
1.	<b>SK - I.etapa</b> <b>Strukturovaná kabeláž</b> <i>Dodávka (D)</i> <i>Montáž (M)</i>			
2.	<b>KT - I.etapa</b> <b>Kabelové trasy slaboproudých rozvodů</b> <i>Dodávka (D)</i> <i>Montáž (M)</i>			
4.	Celkem zkoušky, měření, revize			
5.	Celkem doprava, přesun hmot			
	DPH 21%			
			<b>CELKEM bez DPH</b>	<b>682 259,-</b>
			<b>CELKEM včetně DPH</b>	<b>825 533,39</b>

**STRUKTUROVANÁ KABELÁŽ - SK :**

P.č.	Kód	Popis	Dodávka (D)		Montáž (M)	
			Množ.	Cena/jedn.	Celkem	Cena/jedn.
<b>Strukturovaná kabeláž:</b>						
<i>Strukturovaná kabeláž kategorie 6A, ve stíněném provedení (kabely F/FTP), kabeláž splňuje požadavky dle TIA/EIA 568B.2-1, EN 50173-1:2002 a ISO 11801:2002, pracovní frekvence 500 MHz, testovací 250 MHz, protokol 10/100/1000BaseT</i>						
1.1	SK01	Cat6A kabel stíněný 23 AWG F/FTP 4 pár LSF/OH IEC 332.1				
1.2	SK02	Cat6A Patch panel stíněný, osazený, pro 24xRJ45/FTP, Cat. 6A, KRONE 1U, černý,				
1.3	SK03	Patchpanel 25 port, kat.3,				
1.4	SK04	Cat6A F/FTP RJ45 - RJ45 Patch Cord LS/OH - 0,5m				
1.5	SK05	Cat6A F/FTP RJ45 - RJ45 Patch Cord LS/OH - 1m				
1.6	SK06	Cat6A F/FTP RJ45 - RJ45 Patch Cord LS/OH - 2m				
1.7	SK07	Cat6A F/FTP RJ45 - RJ45 Patch Cord LS/OH - 3m				
1.8	SK08	Zásuvka 2xRJ45 Cat.6 FTP, komplet - na omítku				
1.9	SK09	Zapojení vývodu SK FTP kat. 6A - zásuvka				
1.10	SK10	Zapojení vývodu SK FTP kat. 6A - rozváděč				
1.11	SK11	Certifikační měření kat. 6A vč. protokolu				
1.12	SK12	Měření na sdělovacím kabelu				
1.13	SK13	Proškolení obsluhy a osob zodpovědných za údržbu				
<b>Datový rozváděč</b>						
2.1	SK14	19" rozváděč stojanový 42U/800x800, skleněné dveře, svařovaný				
2.2	SK15	podstavec s filtrem pro rozváděč 800/800, (barva světle šedá)				
2.3	SK16	Políčka pevná s perforací 1U/550mm, 40kg, (barva světle šedá)				
2.4	SK17	19" rozvodný panel 5x230V-3m s vaničkou 1,5U RAL9005, dětská a přepěťová ochrana				
2.5	SK18	Montážní sada M6 - 4x šroub, podložka a plovoucí matice				
2.6	SK19	19" vyvazovací panel 1U 5x háček malý, (barva černá)				
2.7	SK20	vertikální vyvazovací kovové oko 40x40				
<b>Optika</b>						
3.1	SK21	Optická vana neosazená pro 24 x SC adaptér 19" 1U, černá				
3.2	SK22	Optická kazeta pro 1 x 12 svarů s vikem a držáky svarů, černá				
3.3	SK23	Ochrana svaru 40 mm				
3.4	SK24	Svaření optického kabelu SM				
3.5	SK25	Adaptér SC singlemode				
3.6	SK26	Pigtail singlemode, 9/125, SC, 2m				
3.7	SK27	Patch kabel SC Duplex 09/125 OS1 2m				
3.8	SK28	Měření optického vlákna, oboustranné změření útlumu na vlnových délkách 850 a 1300nm / 1310 a 1550nm přímou metodou, zpracování měřicího protokolu				
3.10	SK29	kabel pro sdělovací účely odpovídající typu SYKFY 20x2x0,5				
<b>Sílnoproud</b>						
4.1	SK31	Dvojjzásuvka 230V, instalace do PK, vč. hluboké krabice				
4.2	SK32	Proudový chránič s nadproudovou ochranou 16B/1N/30mA/AC.				
4.3	SK33	Kabel CYKY-J 3x2,5				
4.4	SK34	Kabel CYA 16mm2				
4.5	SK35	DIN lišta 0,5m				
4.6	SK36	Práce na rozvaděči NN				
4.7	SK37	Drobný materiál na vybavení stávajících rozvaděčů NN				
4.8	SK38	Elektrorevize systému				
<b>Ostatní</b>						
5.1	SK39	Demontáž stávajících rozvodů SK, odstrojení datového rozvaděče, přesun rozvaděče do nové				
5.2	SK40	Spolupráce s poskytovatelem datových služeb, práce na stávajícím rozvaděči poskytovatele na půdě.				



Vyplňte žluté podbarvená pole

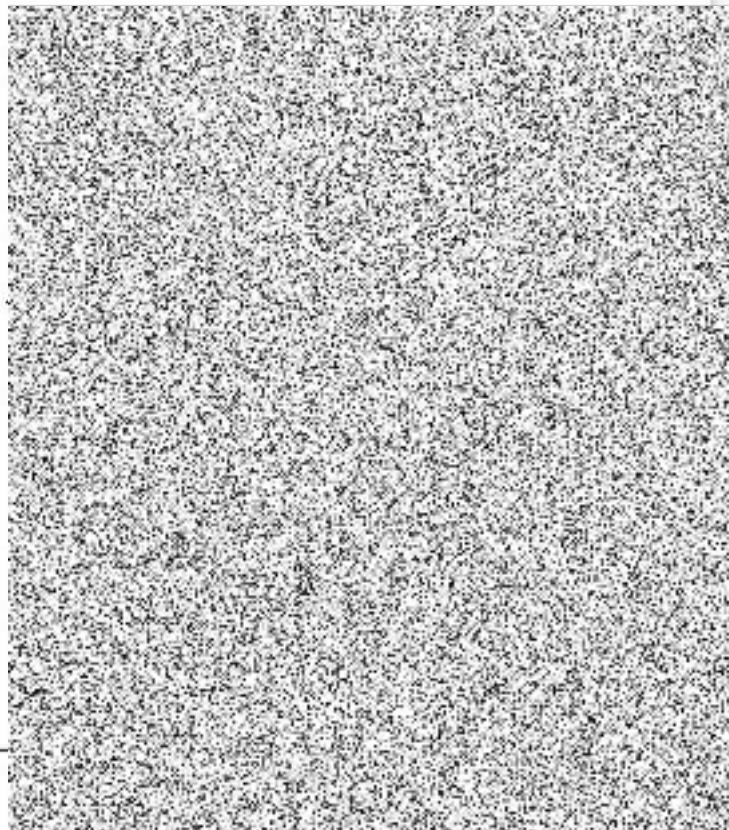
REKAPITULACE :

**Celkem bez DPH**

**517 087 Kč**

**KABELOVÉ TRASY - KT:**

Kód	Popis	Množ.	Dodávka (D)		Montáž (M)	
			Cena/jedn.	Celkem	Cena/jedn.	Celkem
<b>Pátevní kabelové trasy</b>						
1.1	KT01					
1.2	KT02					
1.3	KT02					
1.4	KT03					
1.5	KT04					
1.6	KT05					
1.7	KT06					
1.8	KT07					
1.9	KT08					
1.10	KT09					
1.11	KT10					
1.12	KT11					
1.13	KT12					
1.14	KT13					
1.15	KT14					
1.16	KT15					
1.17	KT16					
<b>Ostatní</b>						
2.1	KT17					
2.2	KT15					
2.3	KT16					
2.4	KT17					
2.5	KT18					
2.6	KT19					
2.7	KT20					
2.8	KT21					


**REKAPITULACE :**

Vyplňte žluté podbarvená pole

**Celkem bez DPH**
**155 089 Kč**