



StoraEnso

Kvartální dodatek k rámcové smlouvě

Číslo smlouvy: CZ/10/07/2026/2/86450/FIS/
N/3/LK/ONDRAJA/0132

Referenční č.: **Z02260231**

číslo rámcové smlouvy: **82**

TRUTNOV, 20.4.2026

Prodávající:

ČESKA LESNICKÁ AKADEMIE TRUTNOV - STŘEDNÍ
SKOLA A VYŠŠÍ ODBORNÁ SKOLA
LESNICKÁ 9
CZ-54101 TRUTNOV
DIČ: CZ60153296
IČO: 60153296

Kupující:

Stora Enso Wood Products Ždírec s.r.o.
Nádražní 66
CZ-582 63 Ždírec nad Doubravou
Tel.: +420 569 776 611, Fax: +420 569 776 690
Zapsaná v obchodním rejstříku vedeném: KS Hradec Kr., odd. C, vl. 10951
IČO: 25264605, DIČ: CZ25264605

Tel.: 731487908 Fax: Email: rousek@clatrutnov.cz		Nákupčí: Ondráček Jan +420 724 045 480 jan.ondracek@storaenso.com
Číslo dodavatele: 86450 Daň: DPH 21 % Certifikát: P, PEFC	Banka: Ceskoslovenska Obchodni Banka A.S. Kód banky: CEKOCZPP IBAN: CZ4503000000000218391577	

I. PŘEDMĚT SMLOUVY

Předmětem plnění této Kupní smlouvy je závazek prodávajícího dodat kupujícímu zboží specifikované v této Kupní smlouvě, popřípadě v dodatcích uzavřených k platným rámcovým kupním smlouvám, a převést na kupujícího vlastnické právo k tomuto zboží, a závazek kupujícího toto zboží převzít a uhradit za něj sjednanou kupní cenu stanovenou podle ceny za jednotku (1 m3). Cena za jednotku je specifikována v článku II. této smlouvy.

Množství: 300 m3	Země původu: Česká republika
------------------	------------------------------

II. CENY (Kč/m3 bez. DPH)

Produkt	Ceny
[Obsah této části smlouvy je záměrně zakryt šumivým vzorem.]	

Produkt	Ceny
K	
V	
S	
S	

Jiné podmínky:

SMRK: Výřezy 4m / 5m

LHC: 517000, 503210.

III. PLÁN DODÁVEK

Referenční č.	Závod	Měsíc/Rok	Rozsah průměru	Doprava	Objem [m3]	Délka pro distribuci

IV. DODACÍ PODMÍNKY

Dodací podmínky: LKW franko OM
 Doba dodání: od 1.4.2026 do 30.6.2026 (Dat. odeslání)
 Dopravu platí: Kupující

V. PLATEBNÍ PODMÍNKY

Platební podmínky: 45 dnů od data fakturace
 Fakturace bude provedena: Fakturace 2x měsíčně (k 15. a k poslednímu v měsíci), úhrada faktur 1x týdně
 Měření: elektronicky
 Způsob odeslání faktury dodavateli: E-mail
 Způsob odeslání měření dodavateli: k dispozici ve WoodAcceptu

VI. DALŠÍ SMLUVNÍ UJEDNÁNÍ**Základní pojmy:**

1. Prodávající: Fyzická osoba nebo právnická osoba, která má vlastnické právo ke zboží, jenž je předmětem kupní smlouvy (kupní smlouvou se pro účely této smlouvy rozumí i kvartální dodatek k rámcové kupní smlouvě).
2. Kupující: Právnická osoba, která náleží do podnikatelského seskupení STORA ENSO, označovaná v této kupní smlouvě též jako „společnost SEWP“ nebo jako „společnost Stora Enso“.
3. Předmětem plnění prodávajícího je dodání zboží specifikovaného v této kupní smlouvě nebo v kvartálních dodatcích k rámcové kupní smlouvě kupujícímu a převod vlastnického práva k tomuto zboží na kupujícího a předmětem plnění kupujícího je zaplatit prodávajícímu za dodané zboží kupní cenu sjednanou v kupní smlouvě.
4. Pro účely této smlouvy se „smlouvou“ rozumí kupní smlouva, a to jak jednorázová kupní smlouva, tak i dodatky uzavřené k rámcovým kupním smlouvám.

Specifikace sortimentu:

Specifikace sortimentu je uvedena v Příloze č. 1 k této smlouvě, která je označena názvem "Popis sortimentu". Tato příloha tvoří nedílnou součást smlouvy a stanovuje závaznou specifikaci předmětu plnění, zejména sortiment, jeho parametry a provedení. Prodávající se zavazuje dodávat předmět plnění výhradně v souladu s touto přílohou.

Vlastnické právo a přechod nebezpečí škody:

Kupující nabývá vlastnické právo ke zboží dodáním zboží.

Za den dodání se považuje den dokončení elektronické přejímky zboží v provozovně kupujícího. Místem dodání je místo, kde se dokončí elektronická přejímka zboží v provozovně kupujícího. Po dobu trvání smlouvy je poskytováno opakované plnění ve smyslu zákona o DPH.

Nebezpečí škody na zboží přechází na kupujícího okamžikem dodání, a v případě vlastní dopravy kupujícím již naložením zboží na jeho dopravní prostředek.

Kupující je oprávněn postoupit všechna práva a převést všechny povinnosti z této smlouvy na třetí osobu v rámci podnikatelského seskupení STORA ENSO a prodávající mu k tomuto postupu uděluje souhlas. Prodávající bude o převodu práv a povinností ze smlouvy vyrozuměn nejpozději na základě fakturace.

Povinné uveřejnění v registru smluv:

V případě, že tato smlouva spadá do režimu povinného uveřejnění v registru smluv podle zákona č. 340/2015 Sb., v platném znění, zavazuje se prodávající, jako povinný subjekt, že řádně a včas splní povinnost uveřejnit tuto smlouvu v registru smluv podle zákona č. 340/2015 Sb., v platném znění, a to ve lhůtě nejpozději do 30 dnů od jejího uzavření. Prodávající se dále zavazuje, že ve lhůtě bez zbytečného odkladu poté, co mu Správce registru smluv potvrdí uveřejnění této smlouvy, vyrozumí o tomto potvrzení uveřejnění této smlouvy kupujícího, a to zasláním potvrzení o uveřejnění této smlouvy od Správce registru smluv, ze kterého bude zřejmé zejména datum uveřejnění této smlouvy v registru smluv. Prodávající nese odpovědnost za případné porušení obou shora uvedených smluvních povinností ve smyslu § 2913 občanského zákoníku.

Kurzovní doložka:

Změna kupní ceny v závislosti na kurzu CZK/€ - pro účely této smlouvy se používá měsíční pevný kurz, vyhlášený Českou národní bankou k 1. dni v měsíci. Pokud první pracovní den měsíce připadá na víkend nebo svátek, použije se kurz předchozího pracovního dne (tedy poslední pracovní den ve starém měsíci). Pokud bude měsíční pevný kurz CZK/€ platný pro kalendářní měsíc dodání (rozhoduje den odeslání) vyšší než 25.26, kupní cena dle čl. II. se zvyšuje o CZK 25,-/m3. Pokud bude tento měsíční pevný kurz CZK/€ nižší než 23.78, kupní cena dle čl. II. se snižuje o CZK 25,-/ m3. Pokud bude měsíční pevný kurz CZK/€ platný pro kalendářní měsíc dodání vyšší než 25.99, kupní cena dle čl. II. se zvyšuje o CZK 50,-/m3. Pokud bude tento měsíční pevný kurz CZK/€ nižší než 23.05, kupní cena dle čl. II. se snižuje o CZK 50,-/ m3. Vyúčtování tohoto rozdílu se považuje za samostatné zdanitelné plnění ve smyslu § 42, odst. 4 zákona č. 235/2004Sb.

Elektronická přejímka:

Množství a kvalita dodaného zboží se stanoví podle elektronické přejímky, přičemž výsledky této přejímky jsou závazné pro obě smluvní strany.

Zboží dodané kupujícímu musí splňovat tyto požadavky na kvalitu a množství: Pro elektronickou přejímku je rozhodující aktuální "Popis jakostních tříd pilařské kulatiny", vystavený na základě rakouských uzancí – ÖHHA a ÖNORM L 1021 a doporučených pravidel, s kterým byl prodávající řádně seznámen, což stvrzuje svým podpisem, pod touto smlouvou.

Srážka za kůru:

Je-li kulatina měřena s kůrou, použije se odečet kůry podle normy ÖNORM L1021 – Příloha A – Tabulka A.1 (Schönbrunnerova tabulka).

Délkový nadměrek:

Délková nadmíra kmenů musí činit nejméně 5 cm a nejvýše 30 cm. Kmeny o jmenovité délce 4 m s délkovou nadmírou přesahující 30 cm (tj. nad 430 cm) a kmeny o jmenovité délce 5 m budou zařazeny do nižší jakostní třídy, a to z tříd A/B/C do třídy D.

Kořenové náběhy:

Pokud dodávka dříví obsahuje kusy s kořenovými náběhy, musí být tyto náběhy opracovány tak, aby jejich výška nad oblou plochou byla nejvíce 3 cm. Pokud kusy s kořenovými náběhy nebudou opracovány, aby vyhovovaly pilařskému zpracování, bude snížena kvalita (A/B/C => D, D => FH).

Kvalita KH - kůrovcové dříví:

Povolené zbarvení do 30% průměru čela (čepu), za povolené zbarvení se považuje pouze zamodrán v bělové části. Zbarvení nesmí způsobit zhoršení mechanických vlastností dřeva. U ostatních vad jsou povolena kritéria kvalit B a C dle "Popisu jakostních tříd pilařské kulatiny 06/2022". Pokud dříví nespĺňuje výše popsána kritéria, bude tříděno do kvality D, dle "Popisu jakostních tříd pilařské kulatiny 06/2022".

Kvalita FH - průmyslové dříví:

Podíl průmyslového dříví (dřevovina=SH a vlákna=FH) nesmí překročit 5 % v jedné dodávce. V případě, že bude dodávka obsahovat více než 5% kvality FH, vyhrazuje si kupující právo dodávku odmítnout.

Označení kulatiny:

Pro označení kulatiny nesmí být použity žádné kovové předměty a žádné narážecí destičky z umělé hmoty. Tyto destičky odstraní kupující na náklad prodávajícího, s tím, že za odstranění se snižuje sjednaná kupní cena o částku 2.200,- Kč za jeden vagón (kamion), resp. může být tato zásilka klasifikována jako kvalita D

Fakturace:

Kupující vystaví jménem prodávajícího fakturu – daňový doklad v jednom provedení pro prodávajícího, se splatností sjednanou v kupní smlouvě. Prodávající se zavazuje, že přijme všechny takto vystavené faktury – daňové doklady. Prodávající, který uskutečňuje zdanitelné plnění nebo plnění osvobozené od daně s nárokem na odpočet daně, zpřimocňuje k vystavení daňového dokladu svým jménem kupujícího, pro kterého se zdanitelné plnění uskutečňuje. Daňové doklady se jejich vystavením považují za doručené. Fakturace bude provedena vždy dvakrát měsíčně. Úhrady faktur budou prováděny hromadnými platbami 1x týdně. Smluvní strany se dohodly tak, že úhrada faktury (fakturovaných kupních cen) do 6 kalendářních dnů po datu splatnosti, uvedeného na faktuře, není pozdní úhradou a kupující není po tuto dobu v prodlení s úhradou kupní ceny.

Zpracování a ochrana osobních údajů (GDPR):

Smluvní strany považují tuto smlouvu, její přílohy a její případné doplňky a dodatky za obchodní tajemství ve smyslu ust. § 504 občanského zákoníku. Toto ustanovení platí i po zániku této smlouvy.

Všechny informace (vyjma veřejně přístupných informací), které si mezi sebou vymění smluvní strany se považují za důvěrné. Všechny informace nasdílené smluvními stranami mohou být využity pouze pro provedení předmětu této smlouvy a nemohou být dále reprodukovány nebo kopírovány, pokud to není nutné pro plnění předmětu této smlouvy. Pro vyloučení pochybností povinný potvrzuje, že důvěrné informace dle této smlouvy, bez ohledu na způsob a podobu jejich zpřístupnění, zůstávají ve výhradním vlastnictví smluvní strany, která je sdílela, resp. jejich poskytnutím se nijak nemění rozsah práv smluvní strany k důvěrným informacím. Neprodleně po písemné výzvě oprávněného, nejpozději do 3 pracovních dnů, po obdržení písemné výzvy, se povinný zavazuje podle instrukcí smluvní strany vrátit, zničit nebo trvale vymazat veškeré dokumenty v jakékoli podobě obsahující důvěrné informace, které Smluvní strana získala na základě nebo v souvislosti s touto smlouvou, nebo které byly vytvořeny smluvní stranou a obsahují důvěrné informace. Dále se smluvní strany zavazují, že všechny důvěrné informace používat výlučně k účelům, k jakým byly poskytnuty a nezpřístupní důvěrné informace jakékoli třetí osobě, s výjimkou ředitelů, manažerů nebo zaměstnanců smluvní strany, kteří potřebují znát důvěrné informace k naplnění účelu, ke kterému byly důvěrné informace povinnému zpřístupněny, v rozsahu, který je k naplnění takového účelu nezbytný. Společnost Stora Enso zpraco-vává osobní údaje prodávajícího v souladu s obecným nařízením EU o ochraně osobních údajů (GDPR) a dalšími platnými zákony na ochranu údajů. Další informace je možné nalézt v oznámeních společnosti Stora Enso o ochraně osobních údajů na stránce <https://www.storaenso.com/cs-cz/privacy>.

EU nařízení o odlesňování (č. 2023/1115):

S účinností nařízení EU o odlesňování (č. 2023/1115) lze dřevo dodávat pouze z lesů, kde nehrozí riziko odlesňování nebo poškození lesů ve smyslu nařízení EU o odlesňování. Prodávající musí splnit následující povinnosti náležitě péče:

1. Dodávat pouze dřevo z lesů, kde riziko odlesňování 1. nebo poškození lesů podle nařízení EU nepřesahuje úroveň „žádné riziko nebo zanedbatelné riziko“.
2. Zavést a provozovat systém náležitě péče v souladu s požadavky nařízení EU.
3. Předložit prohlášení o náležitě péči (EUDR Due Diligence) v informačním systému EU Traces a obdržet referenční číslo tohoto prohlášení.
4. Předat referenční číslo EUDR, zemi a region těžby a druh dřeva v každém dodacím dokumentu společnosti SEWP.
5. Pokud prodávající není schopen předložit prohlášení o náležitě péči v systému EU Traces, musí zmocnit SEWP nebo třetí stranu k jeho podání jeho jménem. Prodávající musí poskytnout informace nezbytné pro prohlášení o náležitě péči před uzavřením smlouvy.

Certifikace - požadavky na udržitelnost při získávání dřeva:

Prodávající se zavazuje akceptovat certifikační směrnici TD CFCS 2003:2020 v platném znění, kterou uplatňuje při své činnosti. Za účelem dokumentace (registrace) lze předávat nutné údaje dalším osobám (jméno a adresa prodávajícího). Pokud prodávající nemá žádnou certifikaci, bylo na základě „Pravidel pro ekologickou a sociální odpovědnost při opatrování dřeva“ a na základě „Pravidel pro trvale udržitelné obhospodařování lesa“ stanoveno následující: Kupující nebude nakupovat dříví z rezervací s výjimkou dříví ze zásahů dle platného plánu péče. Dříví musí být káceno a prodáváno v souladu s platnými právními předpisy České republiky. Prodávající je povinen dodávat pouze dříví, jehož původ mu je znám a jehož původ lze kupujícímu prokázat. Dodávky s radioaktivně ozářeným dřívím nebudou akceptovány. Kupující má právo provádět kontrolu těžebních míst u prodávajícího, resp. u jeho dalších dodavatelů. Kontrolu může zajistit i třetí osoba. Dále je prodávající povinen v případě potřeby předložit certifikační dokumenty příp. důkazy o obhospodařování lesa. V případě, že prodávající nevlastní žádnou certifikaci dle PEFC a FSC, musí na kvartální smlouvě/ dodatku oznámit kupujícímu údaje o zemi původu dříví/zboží. Prodávající je povinen tyto údaje uchovat nejméně 12 měsíců ve své vlastní evidenci a to pro účely případné kontroly. Při nedodržení této podmínky si vyhrazuje kupující právo, tyto dodávky bez dalšího oznámení odmítnout. Prodávající musí garantovat a nese plnou přímou odpovědnost za to, že dříví nepochází z kontroverzních zdrojů, zejména z nelegální těžby, jako např. z těžby v lesních oblastech s těžbou přísně zakázanou zákonem nebo, kde je plánovaný zákaz těžby - Směrnice TD CFCS 2003:2020 v platném znění.

Požadavky na certifikaci lesa:

Společnost Stora Enso je certifikována podle standardu FSC zpracovatelského řetězce STD-40-004, standardu FSC Controlled Wood STD-40-005 a PEFC Chain of Custody PEFC ST 2002.

Dřevo nesmí pocházet ze sporných zdrojů ve smyslu FSC a PEFC, a to zejména:

1. z nelegální těžby dřeva,
2. z oblastí, kde jsou ohrožena tradiční nebo občanská práva,
3. z lesů, v nichž jsou ohroženy významné hodnoty ochrany,
4. z oblastí, kde dochází k přeměně přirozených lesů na plantáže nebo k jiné změně využití lesa za neodůvodněných okolností,
5. z oblastí, kde úroveň těžby přesahuje dlouhodobě udržitelnou míru,
6. z oblastí, kde lesní hospodaření nepřispívá k ochraně biodiverzity nebo kde nejsou identifikovány a chráněny ekologicky významné lesní lokality,
7. z porostů obsahujících geneticky modifikované stromy,
8. z činností, které nejsou v souladu s Deklarací ILO o základních principech a právech při práci nebo s Deklarací OSN o právech původních obyvatel

- Prodávající nesmí přidávat ochranné známky FSC nebo PEFC na produkty, jejich obaly nebo štítky, pokud takové označení nebylo výslovně požadováno a dohodnuto se společností Stora Enso.
- Prodávající prohlašuje, že celkové množství zboží sjednané v této kupní smlouvě pochází z regionu uvedeném v článku I. PŘEDMĚT SMLOUVY, má neomezené právo se zbožím disponovat a že zboží nemá právní vady zejména, že není zatíženo právy třetích osob a že odpovídá požadavku normy EN 14961-1 / EN ISO 17225-1.

Prodávající prohlašuje, že celkové množství zboží sjednané v této kupní smlouvě pochází z regionu uvedeném v odstavci I. PŘEDMĚT SMLOUVY, má neomezené právo se zbožím disponovat a že zboží nemá právní vady zejména, že není zatíženo právy třetích osob. Odpovídá požadavku normy EN 14961-1 / EN ISO 17225-1

Skladování dřeva:

Z technických a logistických důvodů může v závodech společnosti SEWP docházet k meziskladování dodávek kulatiny po dobu delší než 14 dní. Pro posouzení kmenů při převzetí je rozhodující stav dřeva v okamžiku dodání.

Kontinuita:

Sjednané množství dříví musí být prodávajícím v průběhu doby trvání kupní smlouvy uzavřené mezi prodávajícím a kupujícím kontinuálně dodáváno. Pokud nebude sjednané měsíční množství splněno, může být schodek v dodávce zboží dorovnán v následujícím měsíci pouze na základě dohody s nákupčím dle možností kupujícího. Kupující má právo o zboží nedodané v souladu s touto kupní smlouvou během určeného měsíce jednostranně snížit celkovou dodávku zboží.

Prodávající je povinen avizovat každou dodávku (kamion, vagón) tzv. záměr prostřednictvím dispečinku na www.woodaccept.at, případně po předchozí domluvě na digilog.storaenso.com. Dodávky dříví bez avizace přes dispečink budou považovány za neobjednané zboží. Pokud prodávající nemůže avizovaný záměr dodržet, je povinen každou změnu předem bez zbytečného odkladu ohlásit kupujícímu. Pokud pošle prodávající přes dispečink kupujícího bez avizace vagónové nebo kamionové dodávky, může kupující uplatnit slevu ze sjednané kupní ceny ve výši 300,- Kč/m³ pro každou dodávku neavizovanou přes dispečink nebo je kupující oprávněn dodávku nepřevzít. Prodávající se zavazuje, že nepřekročí množství zboží dodávaného dle smlouvy, pokud se smluvní strany nedohodnou jinak.

Vagónové dodávky:

1. Veškeré náklady související s přepravou mimo dopravní, především doplňující a vedlejší poplatky nese vždy prodávající. Také u stanic s výpravním oprávněním pro podej a výdej vozových zásilek na vlečkách a složištích označených „V“ zodpovídá prodávající po celou dobu pobytu vozů za jejich stav, veškeré případné vzniklé škody a vícenáklady s tím spojené.
2. Na veškeré vagónové dodávky na zákaznický tarif kupujícího musí mít prodávající platné záměry vytvořené v dispečinku WoodAccept, případně systému DigiLog. Záměry použije prodávající při podeji vozů jako výjimku ze ZANu (jenž je platný na všechny závody Stora Enso), a to pouze

- jedenkrát. Nakládky vozů je možná pouze ze stanic uvedených na záměrech a dopředu odsouhlasených s kupujícím. Změna stanice nakládky není možná bez souhlasu kupujícího. V případě nerespektování tohoto pravidla je kupující oprávněn přenést případné vícenakládky na prodávajícího.
- Při nakládce dřevní hmoty na vagóny se prodávající musí postarat o maximální využití ložného prostoru jednotlivých typů vagónů. U typu vagónů Eas, Ealos, Eanos a Roos II (slovenský Roos s ocelovými vázacími lany) je pro závody ve Ždírci a v Plané povolena nakládky dřevní hmoty nejvýše do výšky stěn vozu nebo klanic (neplatí pro export do Rakouska!), bez použití vázacích prostředků a je zakázána nakládky napříč vozu. Všeobecné nakládací směrnice musí být dodrženy – viz. www.cdcargo.cz (sekce Nakládací směrnice). V případě nedodržení této podmínky, stejně tak níže uvedeného minimálního vytížení vagónů, je kupující oprávněn vyúčtovat prodávajícímu smluvní pokutu ve výši 1500 Kč/vagón. U rakouských závodů je tato pokuta stanovena na úroveň 20 €/m3 (přepočteno na české koruny dle aktuálního kurzu) za chybějící množství do níže uvedených limitů.
 - Železniční vozy mohou být naloženy pouze do výše možného zatížení (uvedeno na vagónu). Výše možného zatížení určuje nejvyšší přípustnou hmotnost nakládky vozu, která je přípustná na jednotlivé železniční trasy. Téměř pro všechny trasy v České republice platí třída C (s výjimkou některých tranzitních tras). U vagónů s označením RNOOSS- UZ je povoleno maximální vytížení 57 t. Další informace o možném zatížení vozů poskytne příslušná nákladní pokladna.
 - Prodávající bude odesílat kulatiny ve skupinách minimálně 3 vagónů zapsaných na jednom nákladním listu. V případě nedodržení této podmínky, je kupující oprávněn vyúčtovat prodávajícímu zvýšené přepravní náklady. Zvýšené přepravní může být vyúčtováno i u vagónových zásilek, které z důvodu chybné specifikace (délka, síla, druh) musely být přesměrovány do jiných závodů.

Sjednává se minimální vytížení	Ždírec	Planá	Rakousko
dle typu vagónu (m3)	(bez kůry)	(bez kůry)	(bez kůry)
Ea- (-s, -los)	37	34	40
Eanos	37	34	42
Roos	55	47	52
Laaps	55	50	55
Snps	55	50	55
Rnooswz	-	-	55

GPS kontrola silničních dodávek kulatiny:

- Prodávající souhlasí s tím, že případné náklady spojené s instalací monitorovacích zařízení do vozů dopravce nebo náklady spojené s provozem takových monitorovacích zařízení nese plně prodávající nebo monitorovací společnost jeho smluvního dopravce a v rámci úhrady smluvní ceny za přepravu dřeva nejsou žádným způsobem kupujícím prodávajícímu kompenzovány.
- Prodávající se svým podpisem této smlouvy zavazuje poskytovat kupujícímu informace o trase uskutečněné přepravy dříví z místa nakládky do určeného místa vykládky v závodech kupujícího, a to jak v systému WoodAccept tak případně v systému DigiLog. Prodávající zajistí, že v případě dojezdu na záměry vytvořené ve WoodAcceptu budou informace o trase přepravy (GPS data) ke kontrole do 2 pracovních dnů od dodání dřevní hmoty. Prodávající dále souhlasí s poskytnutím a dalším zpracováním výše uvedených informací kupujícímu nebo jím pověřenými osobami. Předání GPS dat a souvisejících informací do systému WoodAccept provede přímo monitorovací společnost prodávajícího, a to firmě ApliTax s.r.o., která je kupujícím pověřena data přebírat a dále zpracovávat.
- Místo nakládky neboli nejbližší obec je prodávající povinen vybrat ze seznamu obcí při zadání záměru do softwarové aplikace „Wood Accept – dojezdový dispečink, případně DigiLog“. Tato nejkratší vzdálenost do místa vykládky určeného kupujícímu bude určující pro výpočet smluvní ceny za přepravu dříví. Obec je zde definována PSČ. Při ručním vypisování dodacího listu je prodávající rovněž povinen uvést v kolonce „místo odeslání“ název nejbližší obce k místu nakládky a její PSČ tak, jak je uvedeno v softwarové aplikaci „Wood Accept – dojezdový dispečink, případně DigiLog“. Kupující si vyhrazuje právo kontroly správnosti uvedených údajů.
- Podkladem k vyúčtování dopravného jsou vždy údaje vyplněné na dodacím listě k jednotlivé dodávce. Prodávající je povinen dbát na to, aby se údaje o názvu obce a jejím PSČ zapsaném na dodacím listu shodovaly s údaji s údaji zadanými v softwarové aplikaci „Wood Accept – dojezdový dispečink, případně DigiLog“.
- V případě, že název obce s jejím PSČ nebude prodávajícím na dodacím listě uveden, není kupující povinen hradit dopravné prodávajícímu.
- Kupující si vyhrazuje právo na zpětnou kontrolu uváděných údajů míst nakládky prodávajícího. Pokud v nich zjistí nesoulad, který bude prokazatelný, vyhrazuje si právo u takových dodávek následně vyúčtovat a požadovat vrácení rozdílu mezi vyfakturovaným dopravným a skutečnou částkou dopravného podle příslušné sazby platného sazebníku kupujícího.
- Kupující zavádí systém GPS z důvodu ověření odvozního místa a tím i prokázání jasného původu dřeva dle PEFC směrnice TD CFCS 2003:2020 v platném znění. Tím bude rovněž zajištěna i správná platba dopravného jednotlivým prodávajícím a dopravcům.

Vyšší moc:

Při úplném nebo částečném zastavení provozu v závodě kupujícího způsobeném vyšší mocí, je kupující oprávněn jednostranně odstoupit od této kupní smlouvy, nedojde-li k jiné dohodě prodávajícího a kupujícího. Kupující neodpovídá prodávajícímu za škody vzniklé odstoupením od této kupní smlouvy z důvodu zásahu vyšší moci. Smluvní strany považují za případ vyšší moci veškeré okolnosti nezávislé na vůli kupujícího, které jsou neodstranitelné a nepředvídatelné, zejména přírodní katastrofy, požáry, mobilizace, války nebo jiné ozbrojené konflikty, teroristické útoky, závažné výpadky dodávek energií či služeb, stávky včetně ohlášených, občanské nepokoje, závažné překážky na straně zaměstnanců kupujícího, zejména vážné nemoci, nařízené karantény a úrazy, dále rozhodnutí, akty, opatření či nařízení státních orgánů nebo orgánů státní správy, zejména epidemiologického, hygienického, vojenského nebo policejního charakteru. V případě nepříznivých klimatických podmínek a následných rozsáhlých kalamit (např. větrných, sněhových) nebo v případě mobilizace, války nebo jiného ozbrojeného konfliktu nebo v případě teroristického útoku nebo při jiných podstatných změnách na trzích řeziva a konečně též v případě omezení výroby v závodě či v závodech podnikatelského uskupení Stora Enso vzhledem ke zhoršené situaci na trhu s řezivem, není kupující povinen odebrat nasmlouvané množství dříví a je oprávněn vyzvat prodávajícího k jednání o změně kupní smlouvy. Nedojde-li mezi smluvními stranami k dohodě o množství a ceně formou uzavření dodatku ke kupní smlouvě, má kupující i prodávající právo od této smlouvy odstoupit.

Prodávající na sebe přebírá nebezpečí změny okolností, ve smyslu ust. § 1765 odst. 2 občanského zákoníku.

Rozhodčí doložka a rozhodné právo

- Veškeré spory vznikající z této smlouvy nebo v souvislosti s ní budou s konečnou platností rozhodovány u Rozhodčího soudu při Hospodářské komoře České republiky a Agrární komoře České republiky podle jeho řádu, a to jedním rozhodcem jmenovaným předsedou Rozhodčího soudu. Sudiště bude v Praze. Jednacím jazykem bude český nebo slovenský jazyk.
- Tato smlouva a veškeré právní vztahy z ní vyplývající se řídí právním řádem České republiky, s vyloučením použití Úmluvy OSN o smlouvách o mezinárodní koupi zboží (CISG). Právní vztahy se zejména řídí příslušnými ustanoveními zákona č. 89/2012 Sb., občanský zákoník, ve znění pozdějších předpisů.

- Smluvní strany považují tuto smlouvu, její přílohy, jakož i případné doplňky a dodatky za obchodní tajemství ve smyslu ustanovení § 504 občanského zákoníku. Povinnost zachovávat mlčenlivost dle tohoto ustanovení trvá i po zániku této smlouvy.

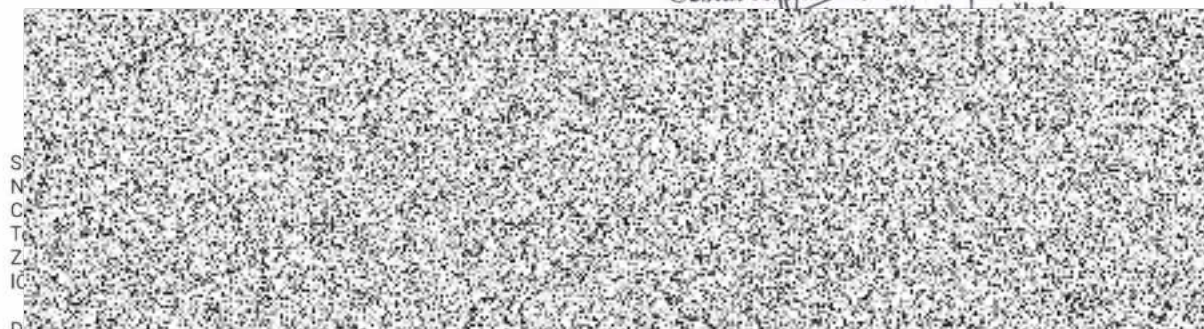
VII. Závěrečná ustanovení:

1. V areálu provozovny kupujícího platí pro všechna nákladní vozidla maximální povolená rychlost stanovená kupujícím. V případě porušení tohoto nařízení může být konkrétnímu řidiči nebo přepravci zakázán vjezd do areálu provozovny.
2. Pokud je dodávka zboží dopravovaná nákladním vozidlem vykládána manipulačním prostředkem kupujícího, je kupující oprávněn účtovat za tuto službu poplatek dle platného ceníku kupujícího. O provedení vykládky manipulačním prostředkem kupujícího rozhoduje výhradně kupující, a to s ohledem na bezpečnostní a provozní podmínky.
3. V případě vážných úrazů nebo úmrtí vzniklých v rámci smluvního vztahu se společností SEWP je nutné tuto skutečnost neprodleně, nejpozději do 24 hodin, oznámit na telefonní číslo uvedené na první straně smlouvy v části „Kupující“.
4. Prodávající souhlasí s Pravidly jednání dodavatele Stora Enso (kodex chování SCOC). Dále se prodávající zavazuje provést registraci dodavatele společnosti Stora Enso na stránkách <https://storaenso.bravosolution.com/web/login.html>.
5. Pokud je tato kupní smlouva sepsána v listinné podobě, pak je vyhotovena ve dvou stejnopisech, z nichž jeden obdrží kupující a jeden prodávající.
6. Tato smlouva může být vyhotovena i v elektronické podobě a poté podepsána ve více vyhotoveních, z nichž každé se považuje za originál, přičemž všechna dohromady tvoří jeden a tentýž dokument. Smluvní strany se dohodly, že podpisy smluvních stran budou v takovém případě provedeny v elektronické podobě. Elektronické podpisy – včetně podpisů provedených prostřednictvím služby DocuSign nebo srovnatelných poskytovatelů – jsou považovány za právně závazné a mají stejnou právní účinnost jako vlastnoruční podpis obou smluvních stran.

Kupující a prodávající/dodavatel souhlasí s obsahem této kupní smlouvy, Dalšími smluvními ujednáními, Závěrečnými ustanoveními a rovněž s Pravidly jednání pro dodavatele společnosti Stora Enso (Kodex chování SCOC).

PODPIS KUPUJÍCÍHO:

PODPIS PRODÁVAJÍCÍHO:
Česká letecká akademie Trutnov



Datum: 23.11.2025
Místo: TRUTNOV

Datum:
Místo:



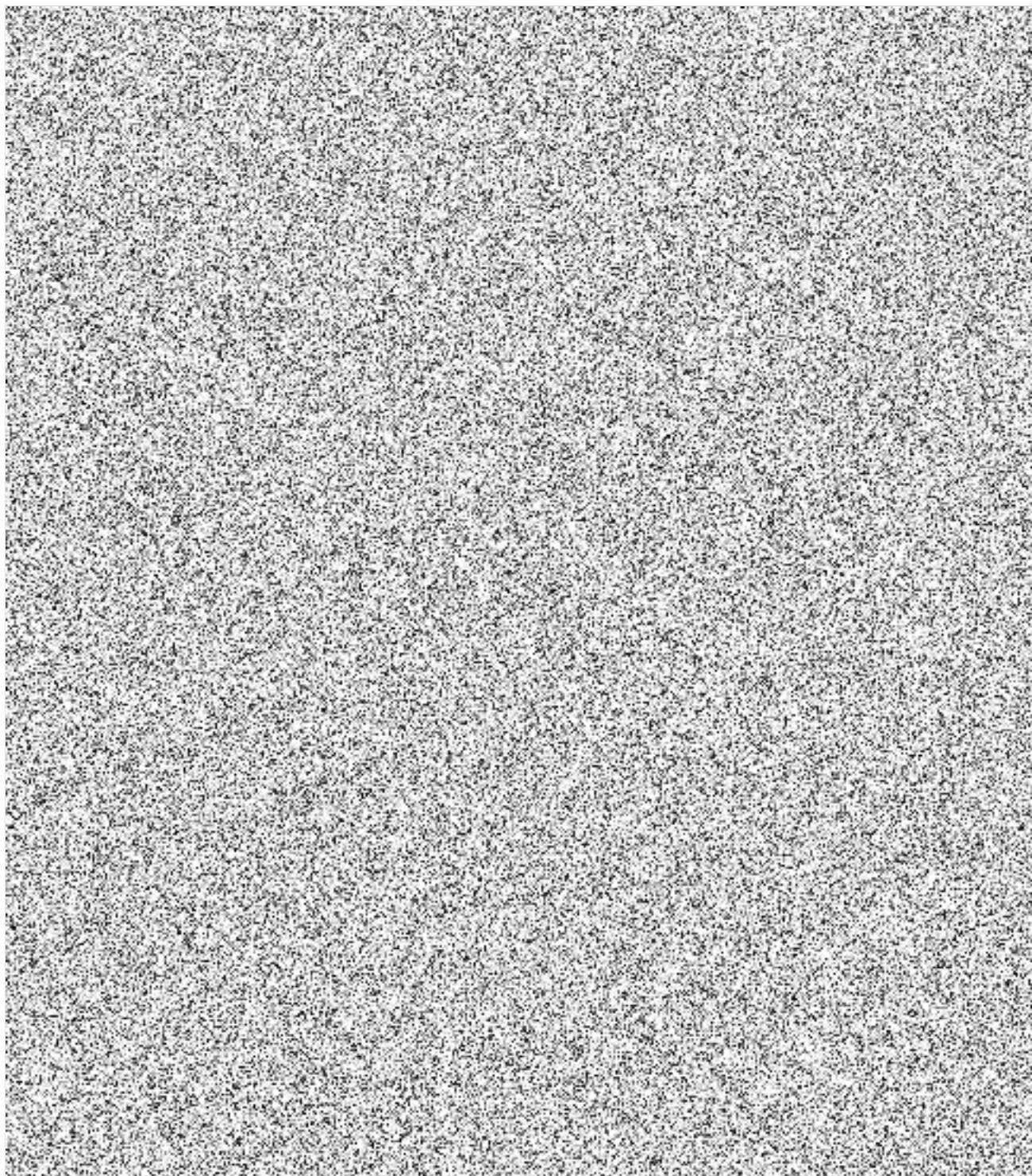


STORA ENSO
WOOD PRODUCTS ŽDÍREC s.r.o.

Příloha číslo 1:

Popis sortimentu

platnost od 01.04.2026



Pro označení kulatiny nesmí být použity žádné kovové předměty a žádné narážecí destičky z umělé hmoty. Tyto destičky odstraní kupující na náklad prodávajícího s tím, že za odstranění se snižuje sjednaná kupní cena o částku 2.200 Kč za jeden vagon (kamion), resp. může být tato zásilka klasifikována jako kvalita D.

Množství a kvalita dodaného zboží se stanoví podle elektronické přejímky, která bude provedena v závodu příjemce.