



Státní zdravotní ústav

KUPNÍ SMLOUVA

uzavřená níže uvedeného dne, měsíce a roku dle ust. § 2079 a násl. zákona č. 89/2012 Sb., občanský zákoník, ve znění pozdějších předpisů
(dále též „OZ“) (dále též „Smlouva“) mezi:

Státní zdravotní ústav

se sídlem: Šrobárova 49/48, 100 00 Praha 10 – Vinohrady, Česká republika

IČO: 75010330

DIČ: CZ75010330

zastoupený: MUDr. Barbora Macková, MHA

bankovní spojení: 1730101/0710

(dále také jen „**kupující**“)

a

MEZOS spol. s r.o.

se sídlem: Kyjovská 474/7, 500 06 Hradec Králové, Česká republika

IČO: 62025996

DIČ: CZ 62025996

společnost je zapsaná v obchodním rejstříku vedeném u KS v Hradci Králové, oddíl C, vložka číslo 6827

jejím jménem jedná: Ing. František Bittner, jednatel

bankovní spojení: Fio banka a.s.

číslo účtu: 2800119981/2010


(dále také jen „**prodávající**“)

(dále společně jen „**smluvní strany**“ a/nebo jednotlivě jako „**smluvní strana**“)

I.

Úvodní ustanovení

Tato Smlouva vychází z právních jednání smluvních stran a je plně v souladu s podmínkami uvedenými v zadávací dokumentaci s názvem „**Muflová pec a příslušenství – II.**“. V případě, že je v této Smlouvě odkazováno na zadávací dokumentaci, má se na mysli zadávací dokumentace vztahující se k výše uvedené veřejné zakázce.

1. Kupující podpisem této Smlouvy stanovuje jako svého zástupce pro odborně - technické záležitosti spojené s realizací Smlouvy 



Státní zdravotní ústav

2. Prodávající podpisem této Smlouvy stanovuje jako svého zástupce pro technické záležitosti spojené s realizací Smlouvy [REDACTED]
3. Smluvní strany si bezodkladně písemně sdělí skutečnosti, které se týkají změny některého z jejich základních identifikačních údajů, přičemž o této skutečnosti nejsou povinny uzavírat písemný dodatek. Za písemné sdělení se považuje odeslání informací e-mailem na adresy dle odstavce 1 a 2 tohoto článku nebo písemně na adresy uvedené v úvodním ustanovení této Smlouvy.
4. Prodávající prohlašuje a stvrzuje, že je ochoten a schopen plnit tuto Smlouvu při dodržení všech profesionálních zvyklostí a s plnou odpovědností za odbornou úroveň její realizace. Prodávající dále prohlašuje a stvrzuje, že je dle předpisů ČR oprávněn k provádění veškerých prací a služeb, nezbytných pro splnění této Smlouvy.
5. Prodávající je při realizaci Smlouvy vázán veškerými relevantními dokumenty, tvořícími obsah výše specifikované veřejné zakázky, a to i v případě, že nejsou touto Smlouvou výslovně zmiňovány.
6. Prodávající je povinen v rámci realizace předmětu Smlouvy provést veškeré práce, dodávky, služby a výkony, kterých je třeba trvale nebo dočasně k zahájení, dokončení, předání a obvyklého užívání předmětu Smlouvy u kupujícího bez ohledu na to, zda jsou tyto práce, dodávky nebo výkony zahrnuty v této Smlouvě nebo jejích přílohách, ale pokud jsou nutné pro provedení předmětu Smlouvy v souladu s platnými právními předpisy a technickými normami.
7. Prodávající bere na vědomí, že zakázka je spolufinancovaná ze státního rozpočtu:
1/ Kybernetická bezpečnost ve Státním zdravotním ústavu, registrační číslo projektu:
/CZ.06.01.01/00/22_005/0002815.
2/ Státní zdravotní ústav - Kybernetická bezpečnost ve Státním zdravotním ústavu, evidenční číslo dotace: 135V151000013.“
8. Prodávající prohlašuje a zavazuje se zajistit, že
 - dodané zboží není zatíženo žádnými právy třetích osob, které by bránily řádnému a neomezenému užívání řešení kupujícím dle potřeb kupujícího;
 - zboží je zcela nové a nepoužité;
 - řešení odpovídá smlouvě; tzn., že má vlastnosti, které si smluvní strany ujednaly, že vyhovuje požadavkům právních předpisů a že je bez jakýchkoli faktických i právních vad;
 - bere na vědomí, že zboží je u kupujícího určeno pro provozování významných informačních systémů dle zákona č. 181/2014 Sb., o kybernetické bezpečnosti a o změně souvisejících zákonů (zákon o kybernetické bezpečnosti) (dále též „Zákon o kybernetické bezpečnosti“);
 - zboží není v rozporu s platnými právními předpisy a splňuje všechny související požadavky z hlediska kybernetické bezpečnosti stanovené Zákonem o kybernetické bezpečnosti; a že



Státní zdravotní ústav

- řešení kupujícímu nebude bránit v řádném plnění povinností podle Zákona o kybernetické bezpečnosti či jej v tomto ohledu omezovat.

II.

Předmět Smlouvy

1. Předmětem této Smlouvy je závazek prodávajícího dodat kupujícímu přístroje **Laboratorní muflová pec LH 30/13** (výrobní číslo přístroje bude uvedeno v Předávacím protokolu) vč. záručního servisu (dále též „zboží“ nebo „předmět plnění“) splňující technické podmínky, stanovené v příloze č. 1 této Smlouvy – Specifikace parametrů předmětu plnění, závazek prodávajícího umožnit kupujícímu nabýt vlastnické právo k tomuto zboží a závazek kupujícího zboží převzít a zaplatit prodávajícímu cenu ve sjednané výši, a to způsobem a za podmínek stanovených touto Smlouvou.

Předmět plnění musí být nový a nepoužitý, plně funkční, v nejvyšší jakosti poskytované výrobcem předmětu plnění a spolu se všemi právy nutnými k jeho řádnému a nerušenému nakládání a řádnému a obvyklému užívání kupujícím.

2. Součástí předmětu plnění je rovněž:

- doprava na místo plnění, umístění na místo provozu, vybalení a kontrola zboží
- pojištění spojené s dodávkou zboží
- instalace a zprovoznění dodávaného zboží technikem s oprávněním výrobce k instalaci zboží včetně prověření bezchybné funkčnosti
- zaškolení zaměstnanců kupujícího, kteří budou dodávané zboží obsluhovat, proškoleným personálem výrobce či personálem dodavatele, kteří jsou výrobcem oprávněni k zaškolování
- dodávka návodů k obsluze v českém jazyce v plném rozsahu v tištěné nebo elektronické podobě
- dodávka příslušných prohlášení, atestů a certifikátů potřebných pro používání zboží
- preventivní údržba včetně veškerého nezbytného, spotřebního materiálu, práce, dojezdu
- odvoz a likvidace nepotřebných obalů a dalších materiálů použitých prodávajícím při realizaci dodávky zboží
- záruční servis na kompletní systém včetně dílů, práce, dopravy – 24 měsíců (viz čl. VI. Smlouvy)
- v případě, že předmět plnění dle vyjádření prodávajícího následně vyžaduje pravidelný pozáruční servis, kupující bude řešit 3 měsíce před ukončením záruční lhůty následnou servisní smlouvu, která bude uzavřena na základě výběrového řízení.
- spolupráce s kupujícím v průběhu realizace dodávky zboží, spočívající mimo jiné i v kontrole připravenosti prostor pro instalaci zboží

3. Prodávající se zavazuje kupujícímu dodat zboží v souladu s přílohou č. 1 Smlouvy za cenu, ve lhůtě, bez vad a za podmínek stanovených touto Smlouvou a převést na kupujícího vlastnické právo ke zboží (dále též jen "řádné dodání").




Státní zdravotní ústav

III. Kupní cena

Celková kupní cena předmětu plnění bez daně z přidané hodnoty (DPH) činí	137.820,-	Kč
DPH 21 % činí	28.942,-	Kč
Celková kupní cena předmětu plnění včetně DPH činí	166.762,-	Kč

1. Smluvní strany sjednávají, že celková kupní cena předmětu plnění uvedená v článku III. je cenou závaznou, pevnou a konečnou, která zahrnuje rovněž veškeré součásti předmětu plnění a náklady prodávajícího spojené s dodáním předmětu plnění. Prodávající není oprávněn cenu zvýšit ani účtovat kupujícímu žádné další částky v souvislosti s dodáním předmětu plnění, s jeho provozem a s řádným plněním této Smlouvy. Výjimku tvoří případ, kdy po uzavření této Smlouvy dojde v průběhu dodací lhůty ke zvýšení sazby DPH; v tomto případě je prodávající oprávněn kupujícímu vyúčtovat DPH ve výši, vyplývající z platné právní úpravy. Změny sazby DPH po uplynutí dodací lhůty nemají na kupní cenu vliv. DPH bude připočtena dle platných právních předpisů ve lhůtě uskutečnění zdanitelného plnění.
2. Prodávající výslovně souhlasí a zavazuje se kupujícímu pro případ, že ke splnění požadavků kupujícího vyplývajících z této Smlouvy včetně jejích příloh a k řádnému provedení a provozu zboží budou potřebné i další dodávky výslovně v této Smlouvě neuvedené, tyto na své náklady obstarat či provést a do svého plnění zahrnout bez dopadu na kupní cenu dle této Smlouvy

IV. Platební podmínky

1. Kupující neposkytuje zálohy.
2. Kupní cena bude hrazena dle čl. III. výše bezhotovostním převodem na účet prodávajícího na základě daňového dokladu (faktury) vystaveného prodávajícím, jehož přílohou bude Předávací protokol osvědčující dodání a instalaci předmětu plnění.
3. Smluvní strany se dohodly, že kupní cena zboží bude kupujícím prodávajícímu zaplacená takto:
 - a) na základě řádně a včas vystaveného a dodaného daňového dokladu,
 - b) splatnost daňového dokladu je 30 dnů od jeho prokazatelného doručení kupujícímu na e-mail 
 - c) daňový doklad bude vystaven prodávajícím po řádném dodání a převzetí zboží a jeho nedílnou součástí bude originál oboustranně podepsaného předávacího protokolu,
 - d) daňový doklad je považován za uhrazený dnem odepsání fakturované částky z účtu kupujícího, uvedeného shora,



Státní zdravotní ústav


4. Faktura musí formou a obsahem odpovídat zákonu č. 563/1991 Sb., o účetnictví, ve znění pozdějších předpisů a zákonu č. 235/2004 Sb., o dani z přidané hodnoty, ve znění pozdějších předpisů (dále jen zákon o DPH). Musí obsahovat veškeré náležitosti daňového dokladu dle § 29 zákona o DPH a náležitosti dle ustanovení § 435 OZ.
1. Smluvní strany se dále dohodly na tom, že každá faktura zhotovitele musí být označena názvem zakázky „Muflová pec a příslušenství“ a musí být označena názvem projektu „Kybernetická bezpečnost ve Státním zdravotním ústavu“ a registračním číslem projektu „CZ.06.01.01/00/22_005/0002815“.
5. V případě, že faktura prodávajícího nebude mít náležitosti a přílohy sjednané touto Smlouvou, je kupující oprávněn fakturu zaslat ve lhůtě splatnosti zpět prodávajícímu s uvedením důvodu jejího vrácení. Lhůta splatnosti faktury počíná běžet znovu ode dne doručení opravené nebo nově vystavené faktury kupujícímu.
6. Kupující provede kontrolu, zda prodávající je či není evidován jako nespolehlivý plátce DPH ve smyslu ustanovení § 106a zákona o DPH, a že číslo bankovního účtu prodávajícího uvedené na daňovém dokladu je jako povinně registrovaný údaj zveřejněno správcem daně podle § 96 zákona o DPH. V případě, že ke dni uskutečnění zdanitelného plnění bude v příslušném systému správce daně prodávající uveden jako nespolehlivý plátce, nebo číslo bankovního účtu není zveřejněno dle předchozí věty, je kupující oprávněn provést úhradu daňového dokladu do výše kupní ceny bez DPH. Částka rovnající se DPH bude kupujícím přímo poukázána na účet správce daně podle § 109a zákona o DPH.
7. Proávající se zavazuje, že uvede na daňovém dokladu označení peněžního ústavu a číslo bankovního účtu, který je zveřejněn správcem daně a ve prospěch kterého má být provedena platba. Pokud tak neučiní nebo pokud při provádění úhrady již uvedený účet nebude uveden v registru zveřejňovaném správcem daně, strpí, bez uplatnění jakýchkoliv finančních sankcí, odvedení daně kupujícím a úhradu závazku jen ve výši kupní ceny bez DPH, případně je povinen nahradit kupujícímu škodu, která by mu z tohoto důvodu, nebo z důvodu úhrady na nezveřejněný účet vznikla.
8. Postoupení peněžitých pohledávek prodávajícího za kupujícím, vzniklých v souvislosti s touto Smlouvou, třetí osobě je nepřipustné bez předchozího písemného souhlasu kupujícího.

V.

Doba a místo plnění

1. Proávající se zavazuje dodat kupujícímu předmět plnění do 8i týdnů ode dne účinnosti kupní smlouvy.
2. Místo plnění je sídlo kupujícího: **Palackého třída 3a, 612 00 Brno.**

Proávající doručí zboží na místo určené kupujícím.

9. Kontaktní osoba kupujícího pro převzetí zboží: 




3. Spolu s předmětem plnění dodá prodávající:

- Dodací list
- Návod dle čl. II. 2. výše v papírové nebo v elektronické podobě
- Předávací protokol (o dodání, instalaci a plné funkčnosti předmětu plnění)
- Záruční list
- Prohlášení o shodě
- Příslušná prohlášení, atesty a certifikáty potřebné pro používání zboží
- Zaškolení zaměstnanců kupujícího, kteří budou dodávané zboží obsluhovat
- Instalace řádně dodaného zboží je ukončena dnem podpisu Předávacího protokolu.

4. Kupující svým podpisem Předávacího protokolu potvrzuje funkčnost, bezvadnost, kompletnost a zprovoznění dodaného předmětu plnění. Kupující má právo odmítnout předmět plnění převzít v případě, že zboží není funkční, bezvadné, kompletní nebo zprovozněno, popř. jednotlivé části zboží nejsou navzájem kompatibilní a nejsou schopny plnit svou funkci jako jeden celek, či nemá vlastnosti požadované touto Smlouvou nebo v případě, že prodávající prokazatelně porušil jinou smluvní povinnost, vyplývající ze Smlouvy.

5. Okamžikem podpisu Předávacího protokolu nabývá kupující vlastnické právo ke zboží a přechází na něj nebezpečí škody na zboží.

6. Případné předinstalační požadavky budou kupujícímu zaslány písemně minimálně 2 týdny před plánovaným dodáním předmětu plnění.

Dodávka zboží bude oznámena kupujícímu nejméně 5 pracovních dnů předem, přičemž vyrozumění bude zasláno na emaily: 

VI.

Záruka za jakost

1. Prodávající je povinen dodat zboží v množství, jakosti a provedení dle této Smlouvy, bez právních či faktických vad a v provozuschopném stavu umožňujícím jeho řádné a obvyklé užívání kupujícím.
2. Prodávající poskytuje záruku za jakost předmětu plnění, která neskončí dříve než uplynutím:
 - **Záruka na kompletní předmět plnění** - minimálně 24 měsíců.

ode dne podpisu Předávacího protokolu. V záruční době odpovídá prodávající kupujícímu za to, že předmět plnění si zachová vlastnosti sjednané touto Smlouvou a nejsou-li tyto vlastnosti výslovně ve Smlouvě uvedeny, pak vlastnosti obvyklé.



Státní zdravotní ústav

3. Po dobu záruky se prodávající zavazuje zabezpečit bezplatnou záruční opravu předmětu plnění, případně výměnu vadných součástí či celého zboží, a to včetně veškerých nákladů spojených s opravou na místě, popřípadě dodáním opravených respektive nových dílů nebo přístroje až do místa plnění v případě, že oprava nebude provedena na místě.
4. Záruka za jakost se vztahuje i na závady způsobené vadou materiálu nebo výrobní vadou.
5. Záruční doba se prodlužuje o dobu, po kterou kupující nemůže užívat zboží pro jeho vady, za které odpovídá prodávající.
6. Pro uplatnění záruky za jakost je rozhodující dodržení postupů a instrukcí, se kterými byl kupující seznámen při instalaci a zaškolení a které jsou uvedeny v předaných návodech k obsluze.
7. Reklamacie jsou ze strany kupujícího řešeny zástupcem kupujícího v souladu s právním řádem ČR.
8. Vady v záruce za jakost uplatňuje zástupce kupujícího u prodávajícího bezodkladně po zjištění vady na zboží tel. [224242424](tel:224242424) nebo e-mailem szu@szu.cz Prodávající uvedenou linku pro hlášení závad a poruch zřizuje jako non-stop telefonní linku dostupnou 24 denně.
9. Nebude-li předem dohodnuto jinak, součástí záručního servisu je, mimo jiné, závazek prodávajícího nastoupit na servisní zásah do 48 hodin od obdržení reklamace či do 48 hodin po nahlášení jeho potřeby, odstranění závady nejpozději do pěti pracovních dnů v případě, kdy oprava resp. servisní zásah bude vyžadovat výměnu náhradních dílů, jinak do tří pracovních dnů. , a bezplatné poskytování kvalifikovaných informací kupujícímu na základě dotazu (zejména telefonického, osobního, e-mailového) jeho zástupce.
10. Dnem nahlášení vady je pracovní den, kdy prodávající obdržel oznámení zjištěných vad.
11. Kupující je oprávněn vybrat si způsob uplatnění vad nebo uplatnit zjištěné vady více způsoby, v tom případě je dnem nahlášení vady den, který podle výše uvedeného určení dne nahlášení vady nastane jako první.
12. Kupujícímu náleží volba práva z vadného plnění, přičemž je oprávněn po prodávajícím:
 - a) nárokovat dodání chybějícího plnění;
 - b) nárokovat odstranění vad opravou plnění;
 - c) nárokovat dodání nového zboží bez vad;
 - d) nárokovat přiměřenou slevu z kupní ceny v rozsahu ceny vadného či nedodaného plnění;, nebo
 - e) odstoupit od této Smlouvy, neodstraní-li prodávající vady plnění v přiměřené lhůtě.
13. Prodávající odpovídá za to, že zboží nemá právní vady. Uplatní-li třetí osoba vůči kupujícímu jakékoli nároky z titulu svého průmyslového nebo jiného duševního vlastnictví včetně práva autorského ke zboží, je prodávající vlastním jménem povinen tyto nároky na své náklady vypořádat včetně případného soudního sporu. Uvedený závazek prodávajícího trvá i po ukončení záruky dle této Smlouvy.



Státní zdravotní ústav

VII.

Smluvní pokuty

1. V případě prodlení prodávajícího s dodávkou zboží a jeho předáním kupujícímu je prodávající povinen zaplatit kupujícímu smluvní pokutu ve výši ve výši 0,1 % z celkové kupní ceny vč. DPH za každý i jen započatý den prodlení.
2. V případě prodlení prodávajícího s odstraňováním či odstraněním uplatněných vad je prodávající povinen zaplatit kupujícímu smluvní pokutu ve výši 0,1 % z celkové kupní ceny vč. DPH za každý i jen započatý den prodlení.
3. V případě prodlení kupujícího s úhradou kupní ceny, má prodávající právo požadovat úrok z prodlení v zákonné výši.
4. Právo vymáhat smluvní sankce vzniká oprávněné smluvní straně dnem následujícím po marném uplynutí příslušné lhůty. Smluvní sankce jsou splatné do 30 kalendářních dnů ode dne doručení písemné výzvy k jejich úhradě povinné smluvní straně, a to bezhotovostním převodem na účet oprávněné smluvní strany uvedený v záhlaví této smlouvy.
5. Zaplacením smluvní pokuty či úroků z prodlení není dotčeno právo na náhradu škody.
6. Smluvní pokuta je splatná do 21 dnů ode dne, kdy byla jednou ze stran u druhé smluvní strany uplatněna a hradí se formou bezhotovostního převodu na bankovní účet oprávněné smluvní strany uvedený v této Smlouvě.
7. Smluvní strany konstatují, že výše sankcí uvedených v čl. VIII. této smlouvy není nepřiměřená a že nejsou v rozporu s dobrými mravy.

VIII.

Odstoupení

1. Kterákoliv ze smluvních stran je oprávněna od této Smlouvy odstoupit v případě jejího podstatného porušení druhou smluvní stranou. Za podstatné porušení této Smlouvy ze strany prodávajícího bude považováno zejména prodlení s řádným dodáním a předáním předmětu plnění nebo prodlení s odstraněním uplatněné vady delší než 1 měsíc.
2. Kupující bude mít právo od této Smlouvy odstoupit s účinky do budoucna v případě **neschválení** finančních prostředků ze státního rozpočtu pro příslušný kalendářní rok nebo neschválení finančních prostředků z Integrovaného regionálního operačního programu na plnění poskytované na základě této Smlouvy.
3. Odstoupení od Smlouvy musí být provedeno písemným oznámením. Účinky odstoupení nastanou okamžikem doručení písemného vyhotovení odstoupení druhé smluvní straně.



Státní zdravotní ústav

IX.

Závěrečná ujednání

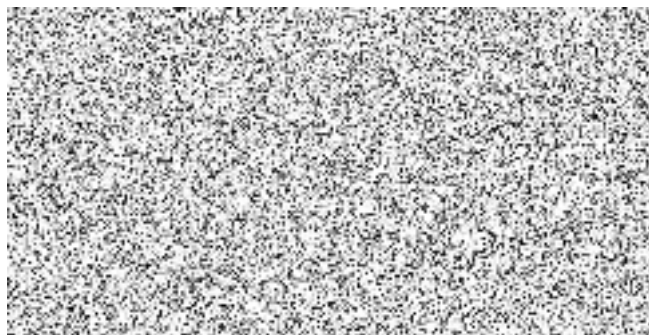
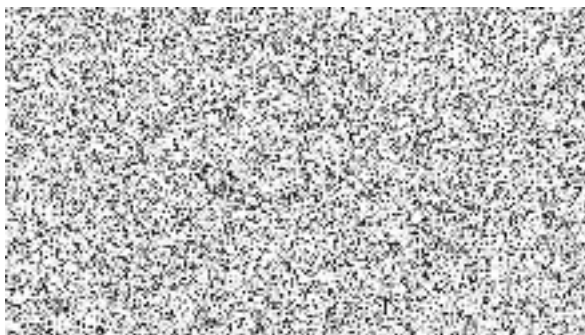
1. Tato Smlouva se řídí právní úpravou ČR zejména OZ s tím, že smluvní strany berou na vědomí povinnosti kupujícího dle právních předpisů o Registru smluv, popř. svobodném přístupu k informacím. Do Registru smluv zaeviduje smlouvu kupující
2. Smluvní strany se zavazují při zpracování osobních údajů nezbytných pro realizaci této smlouvy zachovávat zejména povinnost mlčenlivosti a povinnost chránit osobní údaje vyplývající z příslušných právních předpisů České republiky, jakožto i právních předpisů Evropské unie. Smluvní strany se v této souvislosti zavazují poučit veškeré osoby, které se na jejich straně budou podílet na plnění této smlouvy, o výše uvedených povinnostech. Ukončení účinnosti této smlouvy z jakéhokoliv důvodu se nedotkne povinností týkajících se ochrany osobních údajů a tyto přetrvávají i po ukončení účinnosti této smlouvy.
3. Smluvní strany se dle § 89 zákona č. 99/1963 Sb., občanský soudní řád, ve znění pozdějších předpisů, dohodly, že k řešení případných sporů mezi smluvními stranami plynoucích ze Smlouvy je příslušným soudem soud, jehož místní příslušnost se řídí obecným soudem kupujícího.
4. Prodávající bere na vědomí, že je dle § 2 e) zákona č. 320/2001 Sb., o finanční kontrole ve veřejné správě a o změně některých zákonů (zákon o finanční kontrole), ve znění pozdějších předpisů, osobou povinnou spolupůsobit při výkonu finanční kontroly.
5. Dodavatel je povinen uchovávat veškerou dokumentaci související s realizací projektu včetně účetních dokladů minimálně po dobu do 31. 12. 2037.
6. Dodavatel je povinen minimálně do 31. 12. 2037 poskytovat požadované informace a dokumentaci související s realizací projektu zaměstnancům nebo zmocněncům pověřených orgánů (Centra, MMR, MF, Evropské komise, Evropského účetního dvora, Nejvyššího kontrolního úřadu, příslušného orgánu finanční správy a dalších oprávněných orgánů státní správy a je povinen vytvořit výše uvedeným osobám podmínky k provedení kontroly vztahující se k realizaci projektu a poskytnout jim při provádění kontroly součinnost.
7. Případné změny a doplňky Smlouvy je možné činit pouze písemnými dodatky podepsanými oběma smluvními stranami.
8. Smlouva je uzavřena dnem podpisu poslední ze smluvních stran a účinná dnem uveřejnění v Registru smluv.
9. Smlouva je podepsána elektronicky.
10. Smluvní strany si smlouvu přečetly, ujišťují, že Smlouva je uzavírána v souladu s jejich pravou a svobodnou vůlí a nikoliv za nápadně nevýhodných podmínek pro kteroukoliv ze smluvních stran, že je jim srozumitelná a na důkaz toho připojují své podpisy.



Státní zdravotní ústav

11. Nedílnou součástí této Smlouvy jsou následující přílohy:

Příloha č. 1 – Technická specifikace



Zadavatelem požadované minimální technické parametry	Níže označte, zda Váš nabízený stroj splňuje technický parametr či nikoliv	Dodavatel může uvést případně další doplňující údaje v prázdných polích.
---	---	---

Technická specifikace

Veřejná zakázka: Muflová pec a příslušenství – II.

Tato specifikace určuje minimální požadavky zadavatele na předmět zakázky, dodavatel doplní podrobný popis nabízeného zboží s vlastní položkovou cenovou nabídkou a technickým popisem.

Všechny minimální požadavky uvedené v této příloze musí být splněny.

Tato příloha bude nedílnou součástí smlouvy uzavřené s vybraným dodavatelem.

(Uvést konkrétní název – označení nabízeného zboží): Laboratorní muflová pec LH 30/13

Obecné požadavky	Laboratorní muflová pec o objemu cca 30 l s integrovaným regulátorem včetně kalibrace měřící smyčky (termočlánek + regulátor).	DOPLNÍ DODAVATEL (ANO/NE)	ANO
Cena	Do 200 000 Kč bez DPH	DOPLNÍ DODAVATEL (ANO/NE)	ANO
Technické požadavky	Maximální vnější rozměr zařízení (š x v x h): 760 x 1000 x 900 mm	DOPLNÍ DODAVATEL (ANO/NE)	ANO
	Minimální vnitřní rozměr komory (š x v x h): 300 x 300 x 300 mm	DOPLNÍ DODAVATEL (ANO/NE)	ANO
	Zařízení musí být konstrukčně uzpůsobeno tak, aby mohlo být bezpečně instalováno do prostoru o maximálních rozměrech (š × v × h): 770 × 1590 × 900 mm. Dvě boční stěny prostoru jsou obloženy keramickými kachličkami, z jedné strany se nachází laboratorní digestoř s kovovým pláštěm. Zařízení musí být navrženo tak, aby jeho provoz neohrožoval bezpečnost okolních konstrukcí, nevedl k jejich nadměrnému tepelnému zatěžování, umožňoval dostatečné odvětrání zařízení. Elektrická zásuvka je umístěna na zadní stěně, ve spodní části. Měl by být zajištěn snadný přístup k zásuvce (pod stolem)	DOPLNÍ DODAVATEL (ANO/NE)	ANO
	Minimální objem komory 27 l	DOPLNÍ DODAVATEL (ANO/NE)	ANO
	Maximální teplota minimálně 1000 °C	DOPLNÍ DODAVATEL (ANO/NE)	ANO
	Integrovaný regulátor s možností nastavení teplotního profilu a časovače, minimálně 10 uložitelných programů, každý o min 15 krocích	DOPLNÍ DODAVATEL (ANO/NE)	ANO
	Displej zobrazující aktuální teplotu, zbývající čas teplotního kroku, číslo programu, případné chybové hlášení atd.	DOPLNÍ DODAVATEL (ANO/NE)	ANO
	Ručně ovládané dveře opatřené koncovým spínačem	DOPLNÍ DODAVATEL (ANO/NE)	ANO

	Topné spirály vloženy do drážek ve vyzdívce	DOPLNÍ DODAVATEL (ANO/NE)	ANO
	Větrací komínek v zadní části pece	DOPLNÍ DODAVATEL (ANO/NE)	ANO
	Vyzdívaná komora složena z lehčených cihel	DOPLNÍ DODAVATEL (ANO/NE)	ANO
	Termočlánek typu „S“	DOPLNÍ DODAVATEL (ANO/NE)	ANO
	Bezkontaktní elektronické spínání topných spirál	DOPLNÍ DODAVATEL (ANO/NE)	ANO
	Nezávislý bezpečnostní omezovač teploty (STB) dle DIN 12880 nebo ekvivalentní normy	DOPLNÍ DODAVATEL (ANO/NE)	ANO
	Teplotní stabilita v ustáleném stavu: max. ± 2 °C.	DOPLNÍ DODAVATEL (ANO/NE)	ANO
	Teplotní homogenita v pracovním prostoru při ustálené teplotě: max. ± 5 °C	DOPLNÍ DODAVATEL (ANO/NE)	ANO
	Napájení 230 V	DOPLNÍ DODAVATEL (ANO/NE)	ANO
	Příkon max 4000 W	DOPLNÍ DODAVATEL (ANO/NE)	
Příslušenství	Kalibrace akreditovanou kalibrační laboratoří (s vystavením kalibračního listu) měřící smyčky (termočlánek + regulátor)	DOPLNÍ DODAVATEL (ANO/NE)	ANO
	Stolek pod muflovou pec odpovídajících rozměrů	DOPLNÍ DODAVATEL (ANO/NE)	ANO
Školení	Instalace a zaškolení obsluhy proškoleným/certifikovaným personálem výrobce.	DOPLNÍ DODAVATEL (ANO/NE)	ANO
Záruka a podpora	Doprava zařízení, umístění na místo provozu do 3. n. p.	DOPLNÍ DODAVATEL (ANO/NE)	ANO
	Dokumentace k zařízení v českém, případně anglickém jazyce	DOPLNÍ DODAVATEL (ANO/NE)	ANO

	Záruční doba min. 24 měsíců ode dne převzetí zařízení	DOPLNÍ DODAVATEL (ANO/NE)	ANO
	Záruční servis zdarma včetně dílů, práce a dopravy	DOPLNÍ DODAVATEL (ANO/NE)	ANO
	Pozáruční servis v případě potřeby bezprostředně dostupný	DOPLNÍ DODAVATEL (ANO/NE)	ANO
	Garance dostupnosti náhradních dílů min. 10 let od dodání	DOPLNÍ DODAVATEL (ANO/NE)	ANO
	Termín dodání: nejpozději do 8 týdnů od účinnosti kupní smlouvy	DOPLNÍ DODAVATEL (ANO/NE)	ANO

Za MEZOS spol. s r.o.: Ing. František Bittner, jednatel