

D o h o d a
o odevzdání a převzetí části stavby pořízené investiční výstavbou
č. E617-S-7228/2025, č.j. 12226/2025-SŽ-SSV-ÚŘ
č. 56/4 – 2d/26

uzavřená podle zákona č. 89/2012 Sb., občanský zákoník, ve znění pozdějších předpisů

mezi smluvními stranami:

1. Město Vsetín

Sídlo: Svárov 1080, 755 24 Vsetín

IČO: 00304450

ID datové schránky: 75sb29d

Zastoupené: Jiřím Čunkem, starostou města Vsetín

(Dále též „nabyvatel“)

a

2. Správa železnic, státní organizace

Sídlo: Praha 1, Nové Město, Dlážděná 1003/7, PSČ 110 00

IČO: 70994234

ID datové schránky: uccchjm

Zastoupená: Ing. Mojmírem Nejezchlebem, zástupcem generálního ředitele pověřeným správní radou řízením organizace

Ing. Karlem Švejdou, náměstkem generálního ředitele pro provozuschopnost dráhy

Adresa pro doručování: Správa železnic, Státní organizace, Stavební správa východ, Nerudova 1, 779 00 Olomouc

(Dále též „převádějící“ nebo „investor“)

Společně též jako „smluvní strany“

I.
Obecná ustanovení

1. Správa železnic, státní organizace, byla investorem a stavebníkem stavby dráhy „**Rekonstrukce žst. Vsetín**“ (dále jen „předmětná stavba dráhy“), jejíž součástí byla i realizace stavebních objektů:

SO 101 Přeložka MK ulice Na Lapači

SO 102 Přeložka MK ulice Okružní

SO 103 Přeložka MK ulice Na Dolansku

SO 104 Přeložka cyklostezky podél Rokytnice

SO 105 Chodníky

SO 106 Parkovací stání

SO 107 Sjezdy k nemovitostem

SO 201 Most přes Rokytenku na přeložce MK ulice Na Lapači

SO 301 Silniční kanalizace

SO 431 Přeložky veřejného osvětlení

SO 801 Sadové úpravy

SO 831 Rekultivace nevyužívaných částí

(dále společně též uváděny jako „Propojení R-L“)

a

SO 01-19-33 (SO211) Žst. Vsetín, silniční most na ul. U Křivačkárný

SO 01-18-01 (SO120) Přeložka ul. U Křivačkárný

(všechny stavební objekty dále označovány jako „předmětné stavební objekty“).

2. Pro účely realizace předmětných stavebních objektů, vydal Městský úřad Vsetín, odbor územního plánování, stavebního řádu a dopravy, dne 16.9.2019 pod č.j. MUVS-S 36032/2018/OÚPSŘD-328/Su-7 Stavební povolení, které nabylo právní moci dne 7.2.2020.
3. Pro účely realizace předmětných stavebních objektů, vydal Městský úřad Vsetín, odbor územního plánování, stavebního řádu a dopravy, dne 2.12.2020 pod č.j. MUVS-S 24609/2020/OÚPSŘD-280/13/Suš-8 Stavební povolení, které nabylo právní moci dne 6.1.2021.
4. Pro účely realizace předmětných stavebních objektů byla Společností „Společnost pro Rekonstrukci ŽST Vsetín“, jejímž vedoucím členem byla společnost MORAVIA CONSULT Olomouc a.s. a členy SUDOP Praha a.s. a SUDOP EU a.s. zpracována projektová dokumentace a dle této dokumentace byly tyto předmětné stavební objekty realizovány.
5. Po dokončení realizace předmětných stavebních objektů byla Společností „Společnost pro Rekonstrukci ŽST Vsetín“, jejímž vedoucím členem byla společnost MORAVIA CONSULT Olomouc a.s. a členy SUDOP Praha a.s. a SUDOP EU a.s. zpracována dokumentace stavu jejich skutečného provedení, potřebná pro jejich vložení do digitální technické mapy, včetně geodetického zaměření a geometrických plánů potřebných pro jejich zápis a vyznačení v katastru nemovitostí.
6. Pro účely užívání výše uvedených stavebních objektů vydal Městský úřad Vsetín, odbor územního plánování, stavebního řádu a dopravy, dne 29.4.2024 pod č.j. MUVS-S 8873/2024/OÚPSŘD-280/13/Suš-4 Kolaudační souhlas, kterým povolil uvedení předmětných stavebních objektů do provozu a trvalého užívání.
7. Pro účely užívání výše uvedených stavebních objektů **SO 01-19-33 (SO211) a SO 01-18-01 (SO120)** vydal Městský úřad Vsetín, odbor územního plánování, stavebního řádu a dopravy, dne 16.1.2024 pod č.j. MUVS-S 25713/2023/OÚPSŘD-280/13/Suš-4 Kolaudační souhlas, kterým povolil uvedení předmětných stavebních objektů do provozu a trvalého užívání.

II.

Předmět dohody

Předmětem odevzdání a převzetí dle této dohody jsou stavební objekty, které byly vybudovány v rámci realizace stavby dráhy „**Rekonstrukce žst. Vsetín**“, a které tvoří stavbu se samostatným názvem „Propojení území mezi silnicí I/57 a Na Lapači“ (původní název: „Propojení R-L“) včetně jejich součástí a příslušenství:

SO 101 Přeložka MK ulice Na Lapači – novostavba místní komunikace spojující ulici Na Lapači s napojením na sjezd nového kruhového objezdu silnice I/69 o délce 207,62 m a s připojením ulic Okružní, Na Dolansku a sjezdu k zimnímu stadionu.

SO 102 Přeložka MK ulice Okružní – novostavba místní komunikace spojující ulici Na Lapači s napojením na sjezd nového kruhového objezdu silnice I/69 o

délce 207,62 m a s připojením ulic Okružní, Na Dolansku a sjezdu k zimnímu stadionu.

- SO 103 Přeložka MK ulice Na Dolansku** – novostavba místní komunikace, která spojuje ulici Na Lapači s napojením na sjezd nového kruhového objezdu silnice I/69 o délce 207,62 m a s připojením ulic Okružní, Na Dolansku a sjezdu k zimnímu stadionu.
- SO 104 Přeložka cyklostezky podél Rokytnice** – cyklostezka ze směru ulice Okružní s délkou 51,74 m a šířkou 3,0 m, která je ohraničená betonovými chodníkovými obrubníky.
- SO 105 Chodníky** – chodníky podél SO 101 s šířkou 2,5 m včetně propojky od Rokytenky k přechodu pro chodce pro zajištění bezbariérovosti, součástí chodníku na pravém břehu Rokytenky vč. schodiště je zábradlí.
- SO 106 Parkovací stání** – 25 kolmých parkovacích stání z betonové vegetační dlažby se základními rozměry 2,5 x 5,0 m, které jsou ohraničeny nájezdovými a silničním i obrubníky.
- SO 107 Sjezdy k nemovitostem** - vybudování 3 sjezdů z nově zřízených komunikací a to na začátku komunikace doleva na zpevněnou plochu pod silničním nadjezdem, v km 0,025 doprava na stávající zpevněnou plochu a v km 0,147 doleva ke stadionu Na Lapači.
- SO 201 Most přes Rokytenku na přeložce MK ulice Na Lapači** – přemostění vodního toku Rokytenka a propojení silnice I/57 s ulicí Na Lapači, most tvoří železobetonový monolitický rám o jednom poli, součástí mostu je komunikace se šířkou 2 x 3,5 m.
- SO 301 Silniční kanalizace** – odvodnění zpevněných ploch komunikace podélným a příčným sklonem do nové silniční kanalizace.
- SO 431 Přeložky veřejného osvětlení** – výstavba veřejného osvětlení v lokalitě Na Lapači v souvislosti s propojením silnice I/57 a Na Lapači.
- SO 801 Sadové úpravy** – zatravnění ploch v místě zrušených původních komunikací a výsadba 5 stromů.
- SO 831 Rekultivace nevyužívaných částí** – rekultivace ploch v místě zrušených původních komunikací, která zahrnuje úpravu terénu, rozprostření ornice, osetí travním semenem a výsadba 5 ks stromů.
- SO 01-19-33 (SO211) Žst. Vsetín, silniční most na ul. U Křivačkárný** – přemostění místní komunikace kategorie MO 5,5/30, chodníku a cyklostezky přes vodní tok Rokytenka. Most tvoří železobetonová rámová konstrukce s náběhovanou příčlím a hlubinným založením
- SO 01-18-01 (SO120) Přeložka ul. U Křivačkárný** – dvoupruhová obousměrná místní obslužná komunikace s levostranným chodníkem typu MO2-/7/30 včetně odvodnění, která je náhradou za zrušený železniční přejezd v km 38,264

Finanční náklady jednotlivých stavebních objektů včetně součástí a příslušenství jsou následující:

Označení SO	Název	Finanční náklady (bez DPH)
SO 101	Přeložka MK ulice Na Lapači	5 398 882,18 Kč
SO 102	Přeložka MK ulice Okružní	1 262 354,09 Kč
SO 103	Přeložka MK ulice Na Dolansku	491 706,90 Kč

SO 104	Přeložka cyklostezky podél Rokytnice	482 546,54 Kč
SO 105	Chodníky	1 409 658,81 Kč
SO 106	Parkovací stání	726 777,35 Kč
SO 107	Sjezdy k nemovitostem	357 612,11 Kč
SO 201	Most přes Rokytenu na přeložce MK ulice Na Lapači	13 632 237,26 Kč
SO 301	Silniční kanalizace	2 321 873,55 Kč
SO 431	Přeložky veřejného osvětlení	2 247 415,73 Kč
SO 801	Sadové úpravy	241 934,99 Kč
SO 831	Rekultivace nevyužívaných částí	69 207,99 Kč
SO 01-19-33	Žst. Vsetín, silniční most na ul. U Křivačkárný	17 276 948,00 Kč
SO 01-18-01	Přeložka ul. U Křivačkárný	9 121 826,40 Kč
Finanční náklady celkem (bez DPH)		55 040 981,90 Kč

Podle § 38 odst. 1 zákona č. 13/1997 Sb., o pozemních komunikacích, platí, že pokud bude v důsledku jiné investiční výstavby znemožněno užívání pozemní komunikace nebo její části, je objednatel této výstavby povinen na svůj náklad provést přeložku pozemní komunikace nebo postavit náhradní pozemní komunikaci. Vlastníkem této pozemní komunikace je vlastník překládané nebo nahrazené pozemní komunikace.

Podle § 5a zákona č. 266/1994 Sb., o dráhách, je Správa železnic jako stavebník stavby dráhy povinna hradit veškeré náklady spojené se změnami sítě technického vybavení vyvolané stavbou dráhy. Analogicky je tak Správa železnic povinna hradit i veškeré náklady spojené se změnami jiných staveb vyvolaných stavbou dráhy.

Smluvní strany shodně konstatují, že s ohledem na shora uvedená zákonná ustanovení byly předmětné stavební objekty zhotoveny jako náhrada za původní majetek ve vlastnictví města Vsetín a z tohoto důvodu je město Vsetín vlastníkem uvedených stavebních objektů od samého počátku.

Finanční náklady na zhotovení předmětných stavebních objektů nese v souladu s uvedenými zákonnými ustanoveními Správa železnic.

Předmětem předání a převzetí dle této dohody jsou i dokumentace a geometrické plány specifikované v odst. 4. a 5. jejího čl. I, a to i v jejich elektronické a digitální podobě. Seznam těchto dokladů je specifikován dále v tomto článku. V této souvislosti se smluvní strany dohodly, že vložení předmětných stavebních objektů do digitální technické mapy zajistí nabyvatel. Pro tyto účely se investor zavazuje předat tyto doklady v elektronické a digitální podobě kompatibilní pro jejich vložení do digitální technické mapy.

Seznam dokladů:

- Kolaudační souhlas č.j. MUVS-S 8873/2024/OÚPSŘD-280/13/Suš-4
- Kolaudační souhlas č.j. MUVS-S 25713/2023/OÚPSŘD-280/13/Suš-4
- Projektová dokumentace Rekonstrukce žst. Vsetín (Propojení území mezi I/57 a Na Lapači) – 1 x
- Projektová dokumentace Rekonstrukce žst. Vsetín (součástí byly SO 01-19-33 a SO 01-18-01) – 1 x
- Dokumentace zaměření skutečného stavu – 2 x
- Geometrický plán/plány – budou nabyvateli předány samostatným předávacím protokolem bez zbytečného odkladu po jejich dokončení

- Digitální a elektronická podoba dokumentace zaměřené skutečného stavu - budou nabyvateli předány prostřednictvím e-mailu: [REDACTED]

III. Převod pozemků

Předmětné stavební objekty, které byly vybudovány v rámci realizace stavby dráhy „**Rekonstrukce žst. Vsetín**“, jako stavba vyvolané investice, jsou umístěny na nemovitostech, které jsou ve vlastnictví města Vsetín, popř. jiných subjektů. Majetkoprávní vypořádání nemovitostí ve vlastnictví jiných subjektů si zajišťuje nabyvatel. Touto dohodou tedy nedochází k převodu pozemků.

IV. Odpovědnost za vady a odpovědnost za škodu

1. Na předmětné stavební objekty je mezi investorem stavby a jejím zhotovitelem sjednána záruka za jakost v délce 5 let, která počala běžet okamžikem předání zhotovitelem a převzetí investorem. V případě, že se na nově vybudovaných stavebních objektech objeví v průběhu záruční doby vady, za které bude odpovídat zhotovitel stavby, zavazuje se investor stavby na základě písemné výzvy nabyvatele nebo majetkového správce stavebního objektu uplatnit u zhotovitele stavby práva z odpovědnosti za vady a zajistit odstranění těchto vad.
2. V případě, že se na převáděných stavebních objektech v průběhu záruční doby objeví vady, případně v důsledku takových vad vznikne škoda, bude nabyvatel uplatňovat vady a případně vzniklé škody u investora a stavebníka Správy železnic, státní organizace, prostřednictvím organizační jednotky Stavební správa východ, Nerudova 1, 779 00 Olomouc.

V. Ostatní a závěrečná ustanovení

1. Město Vsetín podpisem této smlouvy potvrzuje, že toto právní jednání bylo schváleno Zastupitelstvem města Vsetín dne 15. 12. 2025, pod číslem usnesení 27/22/ZM/2025.
2. Převádějící bere na vědomí, že obsah dohody včetně všech dodatků může být poskytnut žadateli v režimu zákona č. 106/1999 Sb., o svobodném přístupu k informacím, ve znění pozdějších předpisů, a že tato dohoda včetně všech dodatků bude městem Vsetín uveřejněna v registru smluv dle zákona č. 340/2015 Sb., o zvláštních podmínkách účinnosti některých smluv, uveřejňování těchto smluv a o registru smluv (zákon o registru smluv).
3. Smluvní strany prohlašují, že skutečnosti uvedené v této dohodě nepovažují za obchodní tajemství ve smyslu § 504 zákona č. 89/2012 Sb., občanský zákoník, ve znění pozdějších předpisů.
4. Tato dohoda nabývá účinnosti dnem uveřejnění prostřednictvím registru smluv dle příslušných ustanovení zákona č. 340/2015 Sb., o zvláštních podmínkách účinnosti některých smluv, uveřejňování těchto smluv a o registru smluv (zákon o registru smluv).
5. Právní vztahy touto dohodou neupravené se řídí obecně závaznými právními předpisy, zejména pak příslušnými ustanoveními zákona č. 89/2012 Sb., občanský zákoník, ve znění pozdějších předpisů.
6. Smluvní strany po přečtení této dohody prohlašují, že souhlasí s jejím obsahem, že tato dohoda byla sepsána na základě pravdivých údajů, vážně, určitě, srozumitelně a

je projevem jejich svobodné a pravé vůle, a že nebyla uzavřena v tísní a za nápadně nevýhodných podmínek.

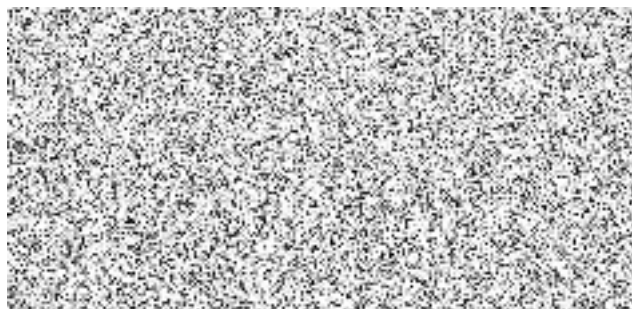
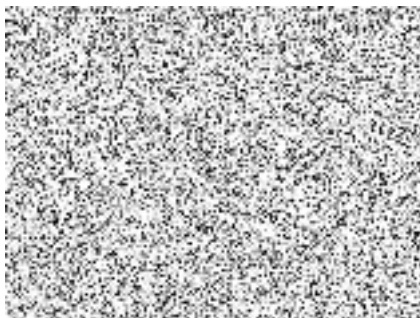
7. Tato dohoda je vyhotovena elektronicky a podepsána zaručeným elektronickým podpisem založeným na kvalifikovaném certifikátu pro elektronický podpis nebo kvalifikovaným elektronickým podpisem.

Nabyvatel

Převádějí

Ve Vsetíně dne

V Praze dne



řízením organizace

