

Smlouva o provádění revizí elektroinstalací, hromosvodů a dalších elektrických zařízení

uzavřená níže uvedeného dne, měsíce a roku v souladu s § 2586 a násl. zákona č. 89/2012 Sb., občanský zákoník, ve znění pozdějších předpisů (dále jen „občanský zákoník“)

I. Smluvní strany

1. Objednatel:

Povodí Moravy, s.p.

Sídlo: Dřevařská 932/11, 602 00 Brno
Zapsán: v obchodním rejstříku vedeném Krajským soudem v Brně, oddíl A, vložka 13565
Zastoupen: **Ing. Davidem Fínou, generálním ředitelem**
IČO: 70890013
DIČ: CZ70890013
ID datové schránky: m49t8gw
Bankovní spojení: Komerční banka, a.s., pobočka Brno – venkov
Číslo účtu: 29639641/0100
Zástupce ve věcech souvisejících s plněním smlouvy:
Provoz Val. Mezíříčí: [REDACTED]
980
Energetik ZHM: [REDACTED]

(dále jen „Objednatel“)

a

2. Dodavatel:

VIDEO TRADE s.r.o.

Sídlo: Husovická 892/9, 614 00, Brno.
Zapsán: v obchodním rejstříku vedeném KOS v Brně, oddíl C, vložka 31791
Zastoupen: Ing. Ivo Švábikem
IČO: 25539779
DIČ: CZ25539779
ID datové schránky: x5ic2h
Bankovní spojení: FIO Banka a.s.
Číslo účtu: 2400277059/2010
Zástupce ve věcech technických: Ing. Ivo Švábik, funkce: revizní technik
Tel: [REDACTED]
Email: [REDACTED]

(dále jen „Zhotovitel“)

společně v dalším textu rovněž jen „Smluvní strany“

II. Úvodní ustanovení

1. Předmětem této smlouvy je zjištění technického stavu zařízení Objednatele, zejm. elektroinstalací a hromosvodů, která jsou dále specifikována v Zadaní rozsahu zakázky (dále jen „**Zařízení**“) prostřednictvím provádění revizí za podmínek Smlouvou stanovených, a to v zájmu zajištění bezpečného provozu Zařízení.

2. Smlouva je uzavřena na základě výběrového řízení na veřejnou zakázku malého rozsahu s názvem „**Revize elektroinstalací a hromosvodů ZHM 2026 – 2030**“ část „**provoz Valašské Meziříčí**“ (dále jen „**Veřejná zakázka**“). Smlouva bude vykládána v souladu se zadávacími podmínkami Veřejné zakázky a s nabídkou Dodavatele na Veřejnou zakázku.

III. Předmět smlouvy

1. Předmětem smlouvy je závazek Dodavatele provádět pro Objednatele revize Zařízení v souladu se všemi relevantními platnými a účinnými obecně závaznými právními předpisy a technickými normami, v rozsahu a za podmínek stanovených Smlouvou (dále jen „**Revize Zařízení**“), a závazek Objednatele platit Dodavateli za provedené Revize Zařízení ceny dle Smlouvy.
2. Dodavatel prohlašuje, že disponuje veškerými potřebnými oprávněními, která jsou pro výkon činností, k nimž se Smlouvou zavazuje, vyžadována, platnými a účinnými obecně závaznými právními předpisy a technickými normami.
3. Dodavatel prohlašuje, že je pro provádění činností, k nimž se Smlouvou zavazuje, vybaven vhodnou technikou, a že bude takové činnosti provádět kvalifikovanými pracovníky v souladu se zadávacími podmínkami Veřejné zakázky a se svou nabídkou na Veřejnou zakázku.

IV. Podmínky, doba a místo plnění

1. Dodavatel se zavazuje provádět Revize Zařízení po dobu účinnosti Smlouvy v rozsahu a termínech dle soupisů uvedených v Zadání rozsahu zakázky – Valašské Meziříčí a tabulce revizí. Revize Zařízení budou Dodavatelem prováděny tak, že vždy nejdříve jeden měsíc před koncem platnosti revizní zprávy bude dodavatelem vypracována revize nová, čímž bude zajištěno nezkracování lhůty revizí, současně však i splněna povinnost provozu Zařízení s platnou revizní zprávou. Termíny platnosti stávajících revizních zpráv budou poskytnuty ze strany Objednatele.
2. Dodavatel při provádění Revize Zařízení postupuje tak, aby zasáhl do činnosti Objednatele jen v minimální nezbytné míře. Objednatel poskytne Dodavateli potřebnou součinnost k provedení Revize Zařízení.
3. O provedení Revize Zařízení bude v každém jednotlivém případě (ve vztahu ke každému Zařízení, u kterého je revize provedena) Dodavatelem vyhotoven a Objednateli předložen protokol (dále jen „**Protokol o revizi**“). Protokol o revizi musí mít veškeré náležitosti stanovené platnými a účinnými obecně závaznými předpisy a technickými normami. V prvním kroku se předpokládá zaslání a odsouhlasení návrhu protokolu o revizi, následně po jeho akceptaci vystavení čistopisu. V případě, že Protokol o revizi nebude mít veškeré požadované náležitosti, případně v něm budou uvedeny nesoulady, může být Objednatelem vrácen Dodavateli k přepracování. Revize Zařízení se považuje za dokončenou vystavením a dodáním akceptovaného a podepsaného čistopisu Protokolu o revizi do rukou Objednatele.
4. Místem plnění Smlouvy je území v působnosti Povodí Moravy, s.p., provozu Valašské Meziříčí. Konkrétní umístění objektů a Zařízení je uvedeno v příloženém Zadání rozsahu zakázky – Valašské Meziříčí a tabulce revizí.

V. Cena a platební podmínky

1. Smluvní strany sjednávají nejvýše přípustnou a nepřekročitelnou celkovou cenu za Revize Zařízení ve výši 286.000,- Kč bez DPH. Celková cena dle předchozí věty je tvořena součtem jednotkových cen dle tabulky revizí.
2. Výše a sazba DPH bude vypočtena a vyfakturována dle platných a účinných obecně závazných právních předpisů ke dni zdanitelného plnění.

3. Cena za provedení Revize Zařízení bude hrazena zpětně podle jednotkových cen uvedených v Tabulce revizí, a na základě faktur vystavovaných Dodavatelem čtvrtletně za Revize Zařízení dokončené v předešlém kalendářním čtvrtletí. Podkladem fakturace budou akceptované protokoly o revizích předané v předešlém kalendářním čtvrtletí. Faktury, jejichž přílohou budou kopie protokolů o revizích, je dodavatel povinen předložit objednateli nejpozději do 10 dnů po skončení kalendářního čtvrtletí.
4. Doba splatnosti faktury se sjednává do 30 dnů ode dne doručení faktury Objednateli. Povinnost zaplatit smlouvenou cenu je splněna dnem odepsání fakturované částky z účtu Objednatele.
5. Faktura musí mít náležitosti daňového dokladu podle zákona č. 235/2004 Sb., o dani z přidané hodnoty, ve znění pozdějších předpisů. Dodavatel je povinen na faktuře uvést správné identifikační údaje Objednatele a číslo Smlouvy objednatele.
6. Nedodržení uvedených požadavků opravňuje Objednatele k vrácení faktury s tím, že doba splatnosti počne běžet ode dne doručení opraveného daňového dokladu Objednateli.

VI.

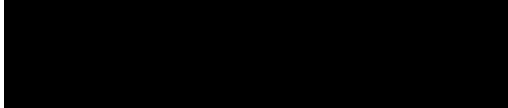
Ostatní ujednání

1. Objednatel je oprávněn Smlouvu kdykoliv vypovědět: výpovědní doba v takovém případě činí dva měsíce a počíná běžet dnem následujícím po dni doručení výpovědi Dodavatelí.
2. Smluvní strany se dohodly, že pokud bude Dodavatel v prodlení s dokončením Revize Zařízení, je Objednatel je oprávněn požadovat zaplacení smluvní pokuty ve výši 5% z příslušné jednotkové ceny dle tabulky revizí za každé jednotlivé Zařízení, ve vztahu k němuž je Dodavatel v prodlení, a každý započatý den prodlení. Uplatněním smluvní pokuty není dotčeno právo Objednatele na náhradu škody.
3. Kterákoliv smluvní strana může od Smlouvy odstoupit, pokud zjistí podstatné porušení Smlouvy druhou smluvní stranou. Za podstatné porušení na straně Dodavatele se považuje zejména prodlení s dokončením Revize Zařízení delší než 30 dní. Odstoupení od Smlouvy musí mít písemnou formu a je účinné dnem doručení druhé Smluvní straně. Smluvní strany se výslovně dohodly, že je Objednatel oprávněn od Smlouvy odstoupit kdykoliv poté, co se o podstatném porušení Smlouvy dověděl.
4. Smluvní strany se zavazují, že veškeré obchodní a technické informace, které jim byly svěřeny druhou Smluvní stranou, nepřístupní třetím osobám bez písemného souhlasu druhé Smluvní strany a ani nepoužijí tyto informace pro jiné účely než pro splnění svých závazků ze Smlouvy.
5. Smlouva se uzavírá na dobu do 31. 12. 2030.
6. Smlouva nabývá platnosti dnem podpisu obou Smluvních stran.
7. Dodavatel je srozuměn s tím, že Objednatel je povinen zveřejnit obraz Smlouvy a jejich případných změn (dodatků) a dalších dokumentů od Smlouvy odvozených vč. metadat požadovaných k uveřejnění dle zákona č. 340/2015 Sb., o zvláštních podmínkách účinnosti některých smluv, uveřejňování těchto smluv a o registru smluv (zákon o registru smluv), ve znění pozdějších předpisů. Zveřejnění Smlouvy a metadat v registru smluv zajistí Objednatel. Smluvní strany jsou v této souvislosti povinny si vzájemně sdělit, které údaje tvoří obchodní tajemství a jsou tak vyloučeny z uveřejnění. Objednatel má právo Smlouvu zveřejnit rovněž v pochybnostech o tom, zda Smlouva zveřejnění podléhá či nikoliv. Smlouva nabývá účinnosti dnem uveřejnění v registru smluv, o němž budou Smluvní strany informovány.
8. Plnění odpovídající předmětu Smlouvy, která si Smluvní strany poskytnou v době od uzavření smlouvy do její účinnosti se považují za plnění podle Smlouvy.
9. Smlouva je vyhotovena ve třech vyhotovením, z nichž dvě obdrží Objednatel a jedno Dodavatel.

Přílohy:
Zadání rozsahu zakázky

V Olomouci dne: 11.5.2026

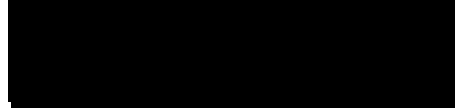
Za Objednatele:



Ing. David Fína
generální ředitel
Povodí Moravy, s.p.

V Brně dne: 4.5.2026

Za Zhotovitele:



VIDEO TRADE s.r.o.
Ing. Ivo Švábik
jednatel

ZÁVOD VALAŠSKÉ MEZIRÍČÍ		
Provoz:	Počet provedených revizí	Celková cena revizí bez DPH
provoz VALAŠSKÉ MEZIRÍČÍ	86	286 000,00

Objekty:		EVIZE ELEKTROINSTALAC		rok provádění revize					Doplnit		
		četnost dle poslední revizní zprávy	platnost do	2026	2027	2028	2029	2030	Počet provedení za období zakázky	Cena revize Kč/s bez DPH	Cena revizí za období zakázky Kč bez DPH
1.)	PROVOZNI STREDISKO VALAŠSKÉ MEZIRÍČÍ	revize elektroinstalace budovy	1x za 4 let	2028		1			1	3 500,00	3 500,00
	PD Val. Mez - adm. budova (HM 120 286)	revize elektroinstalace 2. NP	1x za 4 roky	2027	1				1	2 500,00	2 500,00
		revize hromosvodu	1x za 4 roky	2027	1				1	3 500,00	3 500,00
	PD Val. Mez. - dílny a garáže (HM 120 294)	revize elektroinstalace budovy	1x za 4 roky	2028		1			1	3 500,00	3 500,00
		revize hromosvodu	1x za 4 roky	2027		1			1	2 500,00	2 500,00
2.)	VD KAROLINKA	revize elektroinstalace budovy	1x za 4 roky	2027		1			1	3 500,00	3 500,00
	domek hrázňého Karolinka (HM 121 094)	revize elektroinstalace bytu	1x za 4 roky	2027		1			1	2 500,00	2 500,00
	- byt hrázňého (HM 121 094)	revize hromosvodu	1x za 5 let	2030				1	1	2 500,00	2 500,00
	přehrada Karolinka, strojovna, štolý, věž (HM 223 859) vč. kompresoru	revize elektroinstalace objektu	1x za 4 roky	2026	1	1	1	1	5	3 500,00	17 500,00
	osvětlení hráze a schodiště (HM 223 859)	revize hromosvodu	1x za 4 roky	2027	1	1			1	2 500,00	2 500,00
	MVE Karolinka (HM 320 667)	revize elektroinstalace objektu	1x za 2 roky	2026	1		1	1	3	3 500,00	10 500,00
	Limnigraf na přítoku - Stanovnice (HM 121 166)	revize elektroinstalace objektu	1x za 3 roky	2026	1			1	2	3 500,00	7 000,00
		revize elektroinstalace objektu	1x za 4 roky	2027		1			1	3 500,00	3 500,00
		revize hromosvodu	1x za 4 roky	2027		1			1	2 500,00	2 500,00
	Limnigraf pod hrázi - Stanovnice (HM 121 182)	revize elektroinstalace objektu	1x za 4 roky	2027		1			1	3 500,00	3 500,00
		revize hromosvodu	1x za 4 roky	2027		1			1	2 500,00	2 500,00
	Elektrocentrála ECT 6500 (HM 900 004)	revize elektrozařízení	1x za 1 rok	2026	1	1	1	1	4	3 500,00	14 000,00
	Elektrocentrála ECT 6500 (HM 901 700)	revize elektrozařízení	1x za 1 rok	2026	1	1	1	1	4	3 500,00	14 000,00
3.)	VD BYSTRICKA	revize elektroinstalace budovy	1x za 5 let	2030				1	1	3 500,00	3 500,00
	správní budova, hospodářská budova (HM 120 112), výpustná věž (HM 221 618)	revize elektroinstalace bytu	1x za 5 let	2029			1		1	3 500,00	3 500,00
	- byt hrázňého (HM 120 112)	revize hromosvodu	1x za 4 roky	2029			1		1	2 500,00	2 500,00
	přehrada Bystřická, strojovna, štolý (HM 221 618)	revize elektroinstalace objektu	1x za 1 rok	2026	1	1	1	1	5	3 500,00	17 500,00
	MVE Bystřická (HM 910 813)	revize hromosvodu	1x za 4 roky	2027	1	1			1	2 500,00	2 500,00
	Limnigraf Bystřická elektrická přípojka (HM 221 618)	revize elektroinstalace objektu	1x za 3 roky	2026	1		1		2	3 500,00	7 000,00
	Elektrocentrála ECT 6500 (HM 901 701)	revize elektroinstalace objektu	1x za 4 roky	2027		1			1	3 500,00	3 500,00
	Elektrocentrála Grízzy 14020 H (HM 907 747)	revize elektrozařízení	1x za 1 rok	2026	1	1	1	1	4	3 500,00	14 000,00
4.)	VD HORNÍ BEČVA	revize elektroinstalace budovy	1x za 5 let	2030				1	1	3 500,00	3 500,00
	správní budova (HM 120 817)	revize elektroinstalace bytu	1x za 5 let	2028		1			1	3 500,00	3 500,00
	- byt hrázňého (HM 120 817)	revize hromosvodu	1x za 4 roky	2029			1		1	2 500,00	2 500,00
	Garáže přehrada Horní Bečva (HM 120 980)	revize elektroinstalace budovy	1x za 5 let	2030				1	1	3 500,00	3 500,00
		revize hromosvodu	1x za 4 roky	2029			1		1	2 500,00	2 500,00
	přehrada Horní Bečva technologie spodních výpustí (HM 901 626)	revize elektroinstalace objektu	1x za 3 roky	2026	1		1		2	3 500,00	7 000,00
	vypouštěcí věž (HM 901 612)	revize hromosvodu	1x za 4 roky	2029			1		1	2 500,00	2 500,00
	přehrada Horní Bečva osvětlení hráze (HM 221 626)	revize elektroinstalace objektu	1x za 4 roky	2028			1		1	3 500,00	3 500,00
	MVE Horní Bečva (HM 901 750)	revize elektroinstalace objektu	1x za 3 roky	2026	1		1		2	3 500,00	7 000,00
	limnigraf Horní Bečva - přípojka NN (HM 903 205)	revize elektroinstalace objektu	1x za 4 roky	2027		1			1	3 500,00	3 500,00
	Elektrocentrála ECT 6500 (HM 901 701)	revize elektrozařízení	1x za 1 rok	2026	1	1	1	1	4	3 500,00	14 000,00
	Elektrocentrála Grízzy (HM 907 746)	revize elektrozařízení	1x za 1 rok	2026	1	1	1	1	4	3 500,00	14 000,00
5.)	JEZ HRANICE	revize elektroinstalace budovy	1x za 3 roky	2026	1			1	2	3 500,00	7 000,00
	provozní prostory v domku jezňého (HM 120 251)	revize elektroinstalace bytu	1x za 4 roky	2027		1			1	3 500,00	3 500,00
	- byt jezňého	revize hromosvodu	1x za 5 let	2029			1		1	2 500,00	2 500,00
	dílňa, sklad (HM 120 083)	revize elektroinstalace objektu	1x za 4 roky	2027		1			1	3 500,00	3 500,00
	jez Hranice (HM 224 114)	revize elektroinstalace - vnější prostředí	1x za 3 roky	2028			1		1	3 500,00	3 500,00
		revize elektroinstalace - vnitřní prostředí	1x za 5 let	2027		1			1	3 500,00	3 500,00
		revize hromosvodu	1x za 4 roky	2026	1			1	2	2 500,00	5 000,00
		revize přelozky NN a elektromerového rozvaděče	1x za 4 roky	2026	1			1	2	3 500,00	7 000,00
	Elektrocentrála LX 7500T (HM 224 114)	revize elektrozařízení	1x za 1 rok	2026	1	1	1	1	4	3 500,00	14 000,00
	Elektrocentrála GR24000 (HM 908 510)	revize elektrozařízení	1x za 1 rok	2026	1	1	1	1	4	3 500,00	14 000,00
									86		286 000,00



Povodí Moravy, s.p. Brno, Dřevařská 11, PSČ 601 75

ZADÁNÍ ROZSAHU ZAKÁZKY



REVIZE ELEKTROINSTALACE A HROMOSVODŮ:

**PROVOZNÍHO STŘEDISKA VALAŠSKÉ MEZIŘÍČÍ,
VD KAROLINKA, VD BYSTRÍČKA, VD HORNÍ BEČVA,
JEZU HRANICE**

Kraj: Zlínský, Olomoucký

Zpracoval: [REDACTED], Povodí Moravy, s. p., provoz Valašské Meziříčí

Schválil: [REDACTED], Povodí Moravy, s. p., provoz Valašské Meziříčí

Technická zpráva

1. Základní údaje

- Název akce** : **Revize elektroinstalace a hromosvodů:**
- PROVOZNÍ STŘEDISKO VALAŠSKÉ MEZIŘÍČÍ
- VD KAROLINKA
- VD BYSTŘIČKA
- VD HORNÍ BEČVA
- JEZ HRANICE
- Místo revizí** : Valašské Meziříčí, Karolinka, Bystřička, Horní Bečva, Hranice
- Kontaktní osoby** : technik [REDACTED]
vedoucí provozu [REDACTED]
[REDACTED]
- Kraj** : Zlínský, Olomoucký
- Číslo HM** : HM 120 286 Provozní budova VM
HM 120 307 Sklad materiálu a ropných havárií VM
HM 120 294 Dílny a garáže
HM 121 094 Dům hrázného Karolinka
HM 223 859 Přehrada Karolinka
HM 320 667 MVE Karolinka
HM 121 182 Limnigraf pod hrází Karolina
HM 121 166 Limnigraf Stanovnice
HM 900 004 Elektrocentrála ECT 6500
HM 901 700 Elektrocentrála ECT 6500
HM 120 112 Dům hrázného Bystřička
HM 221 618 Přehrada Bystřička
HM 910 813 MVE Bystřička
HM 907 747 Elektrocentrála Grizzli 14020H
HM 120 817 Budova správní Horní Bečva
HM 120 980 Sklad Horní Bečva
HM 221 626 Přehrada Horní Bečva
HM 901 620 Technologie spodních výpustí VD Horní Bečva
HM 901 612 Objekt věžových spodních výpustí
HM 903 205 Přípojka NN pro LG VD Horní Bečva
HM 901 750 MVE Horní Bečva
HM 901 701 Elektrocentrála ECT 6500
HM 907 746 Elektrocentrála Grizzli

HM 120 251 Dům jezného Hranice, Žáčkova 8
HM 120 083 Budova skladištní Hranice
HM 224 114 Jez na Bečvě Hranice
HM 224 114 Elektrocentrála LX 7500 T
HM 908 510 Elektrocentrála GR24000

Subjekt, objednatel: Povodí Moravy, s. p., Dřevařská 11, 602 00 Brno IČ: 70890013

2. **Základní popis současného stavu a předmětu zakázky:**

Předmětem zakázky je provedení revizí elektroinstalací a hromosvodů – dle níže popsaných specifikací a na níže uvedených objektech.

Předmětem prací a lokalitou prací jsou následující objekty:

- 1) PROVOZNÍ STŘEDISKO VALAŠSKÉ MEZIŘÍČÍ
- 2) VD KAROLINKA
- 3) VD BYSTŘIČKA
- 4) VD HORNÍ BEČVA
- 5) JEZ HRANICE

Tyto objekty jsou dále děleny – dle rozdělení z předchozích revizních zpráv, které jsou zároveň podkladem pro navrženou periodicitu revizních zpráv a kontrol. Kopie revizních zpráv jsou připojeny v příloze zadání. Členění je dále pro přehlednost rozděleno na 2 části a sice:

ČÁST A. REVIZE ELEKTRO, DLE REVIZNÍCH ZPRÁV

ČÁST B. REVIZE HROMOSVODŮ, DLE REVIZNÍCH ZPRÁV

Jedná se ve všech případech o objekty ve vlastnictví státu s právem hospodaření pro Povodí Moravy, s. p.

Pozn: Revize byly od roku 2023 prováděny externě, dříve byly prováděny vlastním revizním technikem Povodí Moravy, s.p.

3. **Účel realizované zakázky:**

Provedení revizí elektroinstalací objektů, 3 ks MVE, 7 ks elektrocentrál a revizí hromosvodů v souladu s platnou legislativou. Součástí provedení revizí bude i nahlédnutí do předchozí revizní zprávy, kontrola a zaznačení odstranění příp. závad a vypracování revizních zpráv.

4. **Časové hledisko zakázky:**

Zahájení revizních prací je předpokládáno v roce 2026. Zakázka by měla zajistit plnění potřebných revizí do konce roku 2030.

Celkový počet revizních kontrol a zpráv vychází z přehledu a sumáře uvedeného v bodě 7.), níže.

5. Výchozí podklady:

- Revizní zprávy elektrických zařízení a hromosvodů z předchozích let
- Protokoly o určení vnějších vlivů

6. Popis realizované zakázky, objektů a členění zakázky:

Během zpracování bylo zjištěno, že původní revize svým názvem nerespektují označení hmotného majetku PM dle inventur. V rámci zpracování tohoto zadání zůstaly názvy původních revizí, k názvům revizí bylo přiděleno inventární číslo HM (celý název HM vč. inv. čísla je uveden v seznamu na začátku tohoto zadání).

V nových revizích bude jasně popsán předmět revize, aby bylo patrné, které konkrétní objekty jsou do revize zahrnuty.

ČÁST A. REVIZE ELEKTRO, DLE REVIZNÍCH ZPRÁV

1) PROVOZNÍ STŘEDISKO VALAŠSKÉ MEZIŘÍČÍ, které je dále rozděleno na:

- g) PD Val. Mez. – adm. budova (HM 120 286) vč. 2 NP
- h) PD Val. Mez. - dílny a garáže (HM 120 294)

2) VD KAROLINKA, které je dále rozděleno na:

- a) domek hrázného Karolinka (HM 121 094)
- b) Karolinka - byt hrázného (HM 121 094)
- c) přehrada Karolinka, strojovna, štoly, věž (HM 223 859)
- d) VD Karolinka - osvětlení hráze a schodiště (HM 223 859)
- e) MVE Karolinka (HM 320 667)
- f) limnigraf Stanovnice (HM 121 166)
- g) elektrocentrála ECT 6500 (HM 900 004)
- h) elektrocentrála ECT 6500 (HM 901 700)

3) VD BYSTRÍČKA, které je dále rozděleno na:

- a) Bystřička - správní budova (HM 120 112)
- b) Bystřička - byt hrázného (HM 120 112)
- c) přehrada Bystřička – strojovna a štoly (HM 223 859)
- d) MVE Bystřička (HM 910 813)
- e) limnigraf Bystřička (HM 223 859)
- f) elektrocentrála Grizzly 14020 H (HM 907 747)

4) VD HORNÍ BEČVA, které je dále rozděleno na:

- a) Horní Bečva - správní budova (HM 120 817)

- b) Horní Bečva - byt hrázného (HM 120 817)
 - c) Garáže - přehrada Horní Bečva (HM 120 980)
 - d) přehrada Horní Bečva (HM 901 626)
 - e) Horní Bečva osvětlení hráze (HM 221 626)
 - f) MVE Horní Bečva (HM 901 750)
 - g) limnigraf Horní Bečva – přípojka NN (HM 903 205)
 - h) elektrocentrála ECT 6500 (HM 901 701)
 - i) elektrocentrála Grizzly (HM 907 746)
- 5) JEZ HRANICE, které je dále rozděleno na:
- a) jez Hranice - provozní prostory v domku jezného (HM 120 251)
 - b) Hranice - byt jezného (HM 120 251)
 - c) dílna a sklad v areálu správní budovy jezu v Hranicích (HM 120 083)
 - d) jez Hranice – vnější prostředí (HM 224 114)
– vnitřní prostředí (HM 224 114)
 - e) jez Hranice přeložka NN a elektroměru (HM 224 114)
 - f) elektrocentrála LX 7500 T (HM 224 114)
 - g) elektrocentrála GR 24000 (HM 908 510)

K jednotlivým objektům:

K bodu 1.) PROVOZNÍ STŘEDISKO VALAŠSKÉ MEZIŘÍČÍ:

- a) PD Valašské Meziříčí – administrativní budova (HM 120 286) vč. 2. NP

Jedná se o objekt administrativní budovy, zasedací místnosti a skladu v areálu provozu Valašské Meziříčí na Hemy 21, Valašské Meziříčí. Protokoly o určení vnějších vlivů jsou zpracovány z roku 2023.

Dle poslední revizní zprávy (viz příloha) je dělení a platnost revize uvedena takto:

- **PD Val. Mez. – adm. budova** – revize z roku 2024, platnost 4 roky do r. 2028
- **2. NP v administrativní budově** – výchozí revize z roku 2023, platnost 4 roky, tj. do r. 2027

Nově bude vhodné obě revize spojit do jedné nové společné revize.

- b) PD Valašské Meziříčí – dílny a garáže (HM 120 294)

Jedná se o objekt v areálu provozu Valašské Meziříčí na Hemy 21, Valašské Meziříčí. Protokoly o určení vnějších vlivů jsou zpracovány z roku 2023.

Dle poslední revizní zprávy (viz příloha) je dělení a platnost revize uvedena takto:

- **PD Val. Mez. – dílny a garáže** – revize z roku 2023, 4 roky, příští revize r. 2027.

K bodu 2.) VD KAROLINKA:

Jde o stávající objekt vodního díla Karolinka, tj. dům hrázného a přehrady s příslušenstvím.

a) Domek hrázného Karolinka (HM 121 094)

Správní budova je přízemní jednopatrový podkrovní objekt, ve kterém se v přízemí nachází dílna, kotelna, prádelna, sklad, WC a místnosti pronajaté hráznému pro soukromé účely. V 1. patře se nachází kancelář hrázného a služební byt hrázného. V podkroví se nachází dva inspekční pokoje s kuchyňkou a sociálním zařízením, spisovna a půda. Garáže jsou jednopodlažní nepodsklepený objekt spojený na jihozápadní straně se správní budovou. Objekt se nachází v Karolince, Na Marečkově 351. Protokoly o určení vnějších vlivů jsou zpracovány z roku 2023.

Dle poslední revizní zprávy (viz příloha) je dělení a platnost revize uvedena takto:

- **Domek hrázného** – revize z roku 2023, platnost 4 let do r. 2027

b) Karolinka - byt hrázného (HM 121 094)

Na prostory pronajatého bytu hráznému byla revize provedena byla provedena samostatná revize na tento byt.

Dle poslední revizní zprávy (viz příloha) je dělení a platnost revize uvedena takto:

- **Byt hrázného** – revize z roku 2023, platnost 4 let do r. 2027

c) Přehrada Karolinka, strojovna, štoly, věž (HM 223 859)

Strojovna spodních výpustí je podsklepený jednopatrový objekt, ve kterém se v suterénu (armaturní komoře) nachází spodní výpusti, regulační uzávěry, potrubí vedoucí vodu na úpravnu vč, průtokoměru, uzávěry, MVE a zavzdušňovací, asanační a zavodňovací potrubí. V 1. patře se nachází rozvaděče, jeřábová dráha a dílna. Ze strojovny spodních výpustí vede komunikační chodba do strojovny klapkových uzávěrů, umístěné v patě odběrné věže. V odběrné věži se nachází strojovna tabulových uzávěrů vč. 5-ti jeřábů. Objekt se nachází v Karolince, na ulici Laguny, v patě hráze VD Karolinka. Protokoly o určení vnějších vlivů jsou zpracovány z roku 2023.

Dle poslední revizní zprávy (viz příloha) je dělení a platnost revize uvedena takto:

- **Přehrada Karolinka, strojovna, štoly, věž** – revize z roku 2025, platnost 1 rok do r. 2026

d) VD Karolinka - osvětlení hráze a schodiště (HM 223 859)

Objekt se nachází v Karolince, na koruně hráze VD Karolinka. Jedná se o veřejné osvětlení podél průjezdní komunikace a schodiště. Protokoly o určení vnějších vlivů jsou zpracovány z roku 2023.

Dle poslední revizní zprávy (viz příloha) je dělení a platnost revize uvedena takto:

- **VD Karolinka - osvětlení hráze a schodiště** - revize z roku 2024, platnost 2 roky do r. 2026

e) MVE Karolinka (HM 320 667)

MVE je umístěna ve strojovně spodních výpustí, v roce 2022 proběhla celková modernizace, instalovaný výkon MVE 37 kW. Objekt se nachází v Karolince, na ulici Laguny. Protokoly o určení vnějších vlivů jsou zpracovány z roku 2023.

Dle poslední revizní zprávy (viz příloha) je dělení a platnost revize uvedena takto:

- **MVE Karolinka - modernizace** – revize z roku 2023, platnost 3 roky, další revize 2026

f) Limnigraf Stanovnice (HM 121 166)

Limnigrafy sestávají ze zděné budky s plovákovou šachticí a přívodním kanálem. Budka je cihelná o rozměrech 1,6 x 1,6 m. Objekt se nachází v Karolince, na přítoku na VD Karolinka, na pravém břehu Velké Stanovnice, cca 60 m nad soutokem s Malou Stanovnicí. Protokoly o určení vnějších vlivů jsou zpracovány z roku 2023.

Dle poslední revizní zprávy (viz příloha) je dělení a platnost revize uvedena takto:

- **Limnigraf Stanovnice** – revize z roku 2023, platnost 4 let do r. 2027

g) Elektrocentrála ECT 6500 na VD Karolinka – domek hrázného (HM 900 004)

Jde o přenosnou elektrocentrálu, která je využívána pro na VD Karolinka. Je uložena ve správní budově v Karolince, Na Marečkově 351.

Poslední revize 2025, platnost revizí 1 rok. V roce 2026 si revize zajistí investor samostatně, v dalších letech je revize součástí této zakázky.

h) Elektrocentrála ECT 6500 na VD Karolinka – dílna (HM 901 700)

Jde o přenosnou elektrocentrálu, která je využívána pro na VD Karolinka. Je uložena ve strojovně uzávěrů pod hrází.

Poslední revize 2025, platnost revizí 1 rok. V roce 2026 si revize zajistí investor samostatně, v dalších letech je revize součástí této zakázky.

K bodu 3.) VD BYSTRÍČKA:

Jde o stávající objekt vodního díla Bystřička, tj. dům hrázného a přehrady s příslušenstvím.

a) Bystřička - správní budova (HM 120 112)

Jedná se o vícepodlažní zděnou budovu přibližně čtvercového půdorysu z režného cihelného zdiva a kamenných tesaných kvádrů na kamenné podezdívce, krytá stanovou střechou (s plechovými šablonami). V suterénu se nachází sklepní prostory, kotelna na tuhá paliva a sklad dřeva. V 1.NP nadzemním podlaží se nachází samostatná bytová jednotka pronajímaná soukromé osobě. 2.NP podlaží je využíváno jako kancelářské prostory a ubytovací zařízení s kapacitou do 10 osob vč. sociálního zázemí a kuchyně. 3.NP (podkroví) tvoří společenská místnost a pokoje. V areálu se nachází další přízemní budova hospodářská budova, která slouží jako garáže pro techniku, sklady, dílna a zázemí pro zaměstnance (šatny, sprchy, WC, denní místnost). Objekt se nachází v Bystřičce, Bystřička 50. Protokoly o určení vnějších vlivů jsou zpracovány z roku 2023.

Dle poslední revizní zprávy (viz příloha) je dělení a platnost revize uvedena takto:

- **Bystřička – správní budova** – revize z roku 2025, platnost 5 let do r. 2030

b) Bystřička - byt hrázného (HM 120 112)

Poslední revize 2024, další 2029

c) Přehrada Bystřička – strojovna a štoly (HM 221 618)

Ve strojovně spodních výpustí se nachází spodní výpusti, provozní uzávěr, rozstříkovací uzávěr, MVE vč. klapek, rozvaděče, záložní zdroje, kladkostroje. Objekt se nachází v patě hráze VD Bystřička. Protokoly o určení vnějších vlivů jsou zpracovány z roku 2023.

Dle poslední revizní zprávy (viz příloha) je dělení a platnost revize uvedena takto:

- **Přehrada Bystřička - strojovna a štoly** – revize z roku 2025, platnost 1 rok do r. 2026

d) MVE Bystřička (HM 910 813)

MVE je umístěna ve strojovně spodních výpustí, v roce 2020 proběhla celková modernizace, instalovaný výkon G1 je 132 kW a G2 je 18,5 kW. Objekt se nachází v patě hráze VD Bystřička. Protokoly o určení vnějších vlivů jsou zpracovány z roku 2023.

Dle poslední revizní zprávy (viz příloha) je dělení a platnost revize uvedena takto:

- **MVE Bystřička – VD Bystřička** – revize z roku 2023, platnost 3 roky do r. 2026

e) Limnigraf Bystřička (HM 221 618)

Limnigraf se sestává ze zděné budky s plovákovou šachticí a přívodním kanálem. Budka je cihelná o rozměrech 1,6 x 1,6 m. Objekt se nachází na Bystřičce, na přítoku, cca 5 m nad

silničním mostem U Bušů, na levém břehu Bystřičky. Protokoly o určení vnějších vlivů nejsou v době zpracování tohoto zadání zpracovány. Samostatná budova LG stanice pod přehradou není ve vlastnictví PM. El. přípojka NN je ve vlastnictví PM.

Dle poslední revizní zprávy (viz příloha) je dělení a platnost revize uvedena takto:

- **Limnigraf Bystřička** – revize z roku 2023, platnost 4 roky do r. 2027

f) Elektrocentrála Grizzly 14020H na VD Bystřička (HM 907 747)

Jde o přenosnou elektrocentrálu, která je využívána pro na VD Bystřička. Je uložena ve správní budově Na Bystřičce, Bystřička 50.

Poslední revize 2025, platnost revizí 1 rok. V roce 2026 si revize zajistí investor samostatně, v dalších letech je revize součástí této zakázky.

K bodu 4.) VD HORNÍ BEČVA:

Jde o stávající objekt vodního díla Horní Bečva, tj. dům hrázného a přehrady s příslušenstvím.

a) Horní Bečva - správní budova (HM 120 817)

Správní budovu tvoří dvě samostatné části s vlastními vstupy a to, správní část a obytná část. Správní část je dvoupodlažní a nepodsklepená. V 1. NP se nachází předsíň se sociálním zařízením (oddělené WC pro muže a ženy), vstupní hala se schodištěm do 2. NP. Ze vstupní haly je přístup do správní kanceláře, kuchyňky, klubovny a úklidové místnosti pod schodištěm. V 2. NP se nachází 6 pokojů určených pro rekreaci, koupelna, WC mužů a žen. Budova je uzpůsobena pro rekreaci 14-ti osob. Obytná část je jednopodlažní podsklepený objekt. Bytová jednotka je určena pro správce přehrady. 1. NP je dispozičně řešeno jako tři pokojový byt včetně kuchyně a sociálního zařízení (koupelna a WC). V suterénu je situovaná garáž, prádelna, dílna, prostor pro kotel ústředního topení a paliva. Objekt se nachází na Horní Bečvě, Horní Bečva 328. Protokoly o určení vnějších vlivů jsou zpracovány z roku 2023.

Dle poslední revizní zprávy (viz příloha) je dělení a platnost revize uvedena takto:

- **Horní Bečva – správní budova** – revize z roku 2025, platnost 5 let do r. 2030

b) Horní Bečva - byt hrázného (HM 120 817)

Dle poslední revizní zprávy (viz příloha) je dělení a platnost revize uvedena takto:

- **Horní Bečva – byt hrázného** – revize z roku 2023, platnost 5 let do r. 2028

c) Garáže - přehrada Horní Bečva (HM 120 980)

Jedná se o přízemní jednopatrovou budovu s nízkou sedlovou střechou obdélníkového tvaru. V budově se nachází šatna, denní místnost pro zaměstnance, garáže, dílna a sklady materiálu

pro ropné havárie. Objekt se nachází na Horní Bečvě, Horní Bečva 328. Protokoly o určení vnějších vlivů jsou zpracovány z roku 2023.

Dle poslední revizní zprávy (viz příloha) je dělení a platnost revize uvedena takto:

- **Garáže – přehrada Horní Bečva** – revize z roku 2025, platnost 5 let do r. 2030

d) Přehrada Horní Bečva (HM 901 626)

Ve strojovně spodních výpustí se nachází spodní výpusti, provozní uzávěr, rozstříkovací uzávěr, MVE vč. klapky, rozvaděče, záložní zdroje, kladkostroje. Objekt se nachází ve věžovém objektu VD Horní Bečva. Protokoly o určení vnějších vlivů jsou zpracovány z roku 2023.

Dle poslední revizní zprávy (viz příloha) je dělení a platnost revize uvedena takto:

- **Přehrada Horní Bečva** – revize z roku 2023, platnost 3 roky do r. 2026

e) Horní Bečva osvětlení hráze (HM 221 626)

Osvětlení hráze po rekonstrukci z roku 2016 na VD Horní Bečva. Protokoly o určení vnějších vlivů jsou zpracovány z roku 2023.

Dle poslední revizní zprávy (viz příloha) je dělení a platnost revize uvedena takto:

- **Horní Bečva osvětlení hráze** - revize z roku 2024, platnost 4 roky do r. 2028

f) MVE Horní Bečva (HM 901 750)

MVE je umístěna ve strojovně spodních výpustí, v roce 2017 proběhla celková modernizace, instalovaný výkon G01 je 5,5 kW a G02 je 11 kW. Objekt se nachází v patě hráze VD Horní Bečva. Protokoly o určení vnějších vlivů jsou zpracovány z roku 2023.

Dle poslední revizní zprávy (viz příloha) je dělení a platnost revize uvedena takto:

- **MVE Horní Bečva** – výchozí revize z roku 2023, platnost 3 roky do r. 2026

g) Limnigraf Horní Bečva – přípojka NN (HM 903 205)

Limnigrafy sestávají ze zděné budky s plovákovou šachticí a přívodním kanálem. Budka je cihelná o rozměrech 1,6 x 1,6 m. Objekt se nachází na pod přehradou na pravém břehu Rožnovské Bečvy. Protokoly o určení vnějších vlivů jsou zpracovány z roku 2023, samostatná budova LG stanice pod přehradou není ve vlastnictví PM.

Dle poslední revizní zprávy (viz příloha) je dělení a platnost revize uvedena takto:

- **Limnigraf Horní Bečva – přípojka NN** – revize z roku 2023, platnost 4 roky do r. 2027

h) Elektrocentrála ECT 6500 na VD Horní Bečva (HM 901 701)

Jde o přenosnou elektrocentrálu, která je využívána pro na VD Horní Bečva. Je uložena ve správní budově, Horní Bečva 328.

Poslední revize 2025, platnost revizí 1 rok. V roce 2026 si revize zajistí investor samostatně, v dalších letech je revize součástí této zakázky.

i) Elektrocentrála Grizzly na VD Horní Bečva (HM 907 746)

Jde o přenosnou elektrocentrálu, která je využívána pro na VD Horní Bečva. Je uložena ve věži VD Horní Bečva.

Poslední revize 2025, platnost revizí 1 rok. V roce 2026 si revize zajistí investor samostatně, v dalších letech je revize součástí této zakázky.

K bodu 5.) JEZ HRANICE:

Jde o stávající objekt jezu Hranice, tj. dům jezného a jezu s příslušenstvím.

a) Jez Hranice - provozní prostory v domku jezného (HM 120 251)

Dům je dvou patrový s dvěma lodžii. Domek jezného slouží k ubytování správce jezu, současně je v něm umístěna služební místnost, kancelář se samostatným sociálním zařízením. Dům je podsklepen. V jedné části podsklepení je garáž. V roce 1992 byla provedena rekonstrukce oddělení služební místnosti od bytu jezného a zřízení samostatného vstupu, rozšíření stávající kanceláře. Stávající rovná střecha byla nahrazena sedlovou střechou. Objekt se nachází v Hranicích, Žáčkova 609. Protokoly o určení vnějších vlivů jsou zpracovány z roku 2023.

Dle poslední revizní zprávy (viz příloha) je dělení a platnost revize uvedena takto:

- **Jez Hranice - provozní prostory v domku jezného** – revize z roku 2023, platnost 3 roky do r. 2026

b) Hranice - byt jezného (HM 120 251)

Dle poslední revizní zprávy (viz příloha) je dělení a platnost revize uvedena takto:

- **Jez Hranice – byt jezného** – revize z roku 2023, platnost 4 roky do r. 2027

c) Dílna, sklad v areálu správní budovy jezu v Hranicích (HM 120 083)

Je zděná budova obdélníkového tvaru, kde je umístěna dílna, garáže, denní místnost, sklad příručního nářadí a provozní sklad. Střecha nad budovou je sedlová, s půdním prostorem,

který se nevyužívá. Vstup na půdu je pouze z venkovních štítových zdí po přistaveném žebříku. Podlahy ve skladech, dílnách a garážích jsou betonové. V budově jsou vedeny rozvody elektroinstalace. Objekt se nachází v Hranicích, Žáčkova 609. Protokoly o určení vnějších vlivů jsou zpracovány z roku 2023.

Dle poslední revizní zprávy (viz příloha) je dělení a platnost revize uvedena takto:

- **Dílna, sklad v areálu správní budovy jezu v Hranicích** – revize z roku 2023, platnost 4 roky do r. 2027
-

d) Jez Hranice (HM 224 114)

Třípólový pohyblivý jez se segmentovými klapkovými uzávěry. Součástí je mostní konstrukce, strojovna a provozní objekt – velín. Objekt se nachází v Hranicích na řece Bečvě, cca 400 m po proudu od domku jezného. Protokoly o určení vnějších vlivů jsou zpracovány z roku 2017.

Dle poslední revizní zprávy (viz příloha) je dělení a platnost revize uvedena takto:

- **Jez Hranice** – vnitřní prostory - výchozí revize z roku 2022, platnost 5 let do r. 2027
- **Jez Hranice** – vnější prostory - revize z roku 2025, platnost 3 roky do r. 2028

e) Jez Hranice přeložka NN a elektroměru (HM 224 114)

Nově instalovaná (2022) přípojková skříň s elektroměrovým rozvaděčem připojena 2 paralelními kabely. Objekt se nachází v Hranicích na řece Bečvě, cca 400 m po proudu od domku jezného.

Dle poslední revizní zprávy (viz příloha) je dělení a platnost revize uvedena takto:

- **Jez Hranice přeložka NN a elektroměru** - výchozí revize z roku 2022, platnost 4 roky do r. 2026

f) Elektrocentrála LX 7500T (HM 224 114)

Jde o přenosnou elektrocentrálu, která je využívána pro na jezu Hranice. Je uložena na jezu Hranice.

Poslední revize 2025, platnost revizí 1 rok. V roce 2026 si revize zajistí investor samostatně, v dalších letech je revize součástí této zakázky.

g) Elektrocentrála Grizzly GR 24000VCCL (HM 908 510)

Jde o přenosnou elektrocentrálu, která je využívána pro na jezu Hranice. Je uložena na jezu Hranice.

Poslední revize 2025, platnost revizí 1 rok. V roce 2026 si revize zajistí investor samostatně, v dalších letech je revize součástí této zakázky.

ČÁST B. REVIZE HROMOSVODŮ, DLE REVIZNÍCH ZPRÁV A DLE ČSN EN 62305.

- 1) PROVOZNÍ STŘEDISKO VALAŠSKÉ MEZIŘÍČÍ, které je dále rozděleno na:
 - a) PD Val. Mez. – adm. budova (HM 120 286) a sklad (HM 120 307)
 - b) PD Val. Mez. - dílny a garáže (HM 120 294)

- 2) VD KAROLINKA, které je dále rozděleno na:
 - a) Karolinka - domek hrázného (HM 121 094)
 - b) VD Karolinka – strojovna uzávěrů (HM 223 859)
 - c) limnigraf na přítoku - Stanovnice (HM 121 166)
 - d) limnigraf pod hrází - Stanovnice (HM 121 182)

- 3) VD BYSTRÍČKA, které je dále rozděleno na:
 - a) Bystříčka - správní budova, hospodářská budova (HM 120 112), výpustná věž (HM 223 859)
 - b) Bystříčka – strojovna pod hrází (HM 223 859)

- 4) VD HORNÍ BEČVA, které je dále rozděleno na:
 - a) správní budova – přehrada Horní Bečva (HM 120 817)
 - b) přehrada Horní Bečva, hospodářská budova (garáže a dílna) (HM 120 980)

c) přehrada Horní Bečva - vypouštěcí věž (HM 901 612)

5) JEZ HRANICE, které je dále rozděleno na:

a) Hranice - domek jezného (HM 120 251)

b) hromosvod jez Hranice (HM 224 114)

K bodu 1.) PROVOZNÍ STŘEDISKO VALAŠSKÉ MEZIŘÍČÍ:

a) PD Valašské Meziříčí – administrativní budova (HM 120 286) a sklad (HM 120 307)

Jedná se o objekt administrativní budovy, zasedací místnosti a skladu v areálu provozu Valašské Meziříčí na Hemy 21, Valašské Meziříčí.

Dle poslední revizní zprávy (viz příloha) je dělení a platnost revize uvedena takto:

- **PD Val. Mez. – adm. budova a sklad** – revize z roku 2023, platnost 4 roky, do r. 2027

b) PD Valašské Meziříčí – dílny a garáže (HM 120 294)

Jedná se o objekt v areálu provozu Valašské Meziříčí na Hemy 21, Valašské Meziříčí.

Dle poslední revizní zprávy (viz příloha) je dělení a platnost revize uvedena takto:

- **PD Val. Mez. – dílny a garáže** – revize z roku 2023, platnost 4 roky, do r. 2027

K bodu 2.) VD KAROLINKA:

Jde o stávající objekt vodního díla Karolinka, tj. dům hrázného a přehrady s příslušenstvím.

a) Domek hrázného Karolinka (HM 121 094)

Správní budova je přízemní jednopatrový podkrovní objekt, ve kterém se v přízemí nachází dílna, kotelna, prádelna, sklad, WC a místnosti pronajaté hráznému pro soukromé účely. V 1. patře se nachází kancelář hrázného a služební byt hrázného. V podkroví se nachází dva inspekční pokoje s kuchyňkou a sociálním zařízením, spisovna a půda. Garáže jsou jednopodlažní nepodsklepený objekt spojený na jihozápadní straně se správní budovou. Objekt se nachází v Karolině, Na Marečkově 351.

Dle poslední revizní zprávy (viz příloha) je dělení a platnost revize uvedena takto:

- **Domek hrázného Karolinka** – revize z roku 2025, platnost 5 let do r. 2030

b) VD Karolinka – strojovna uzávěrů (HM 223 859)

Strojovna spodních výpustí je podsklepený jednopatrový objekt, ve kterém se v suterénu (armaturní komoře) nachází spodní výpusti, regulační uzávěry, potrubí vedoucí vodu na úpravnu vč, průtokoměru, uzávěry, MVE a zavzdušňovací, asanační a zavodňovací potrubí.

V 1. patře se nachází rozvaděče, jeřábová dráha a dílna. Ze strojovny spodních výpustí vede komunikační chodba do strojovny klapkových uzávěrů, umístěné v patě odběrné věže. V odběrné věži se nachází strojovna tabulových uzávěrů vč. 5-ti jeřábů. Objekt se nachází v Karolině, na ulici Laguny, v patě hráze VD Karolinka.

Dle poslední revizní zprávy (viz příloha) je dělení a platnost revize uvedena takto:

- **VD Karolinka – strojovna uzávěrů** – revize z roku 2023, platnost 4 roky do r. 2027

c) Limnigraf na přítoku - Stanovnice (HM 121 166)

Limnigrafy sestávají ze zděné budky s plovákovou šachticí a přívodním kanálem. Budka je cihelná o rozměrech 1,6 x 1,6 m. Objekt se nachází v Karolině, na přítoku na VD Karolinka, na pravém břehu Velké Stanovnice, cca 60 m nad soutokem s Malou Stanovnicí.

Dle poslední revizní zprávy (viz příloha) je dělení a platnost revize uvedena takto:

- **Limnigraf na přítoku - Stanovnice** – revize z roku 2023, platnost 4 roky, do r. 2027

d) Limnigraf pod hrází - Stanovnice (HM 121 182)

Limnigrafy sestávají ze zděné budky s plovákovou šachticí a přívodním kanálem. Budka je cihelná o rozměrech 1,6 x 1,6 m. Objekt se nachází v Karolině, ulice Pod Hrází, na levém břehu Velké Stanovnice, cca 500 m pod VD Karolinka.

Dle poslední revizní zprávy (viz příloha) je dělení a platnost revize uvedena takto:

- **Limnigraf pod hrází - Stanovnice** – revize z roku 2023, platnost 4 roky, do r. 2027

K bodu 3.) VD BYSTRĚČKA:

Jde o stávající objekt vodního díla Bystřička, tj. dům hrázného a přehrady s příslušenstvím.

a) Bystřička - správní budova, hospodářská budova (HM 120 112), výpustná věž (HM 223 859)

Jedná se o vícepodlažní zděnou budovu přibližně čtvercového půdorysu z režného cihelného zdiva a kamenných tesaných kvádrů na kamenné podezdívce, krytá stanovou střechou (s plechovými šablonami). V suterénu se nachází sklepní prostory, kotelna na tuhá paliva a sklad dřeva. V 1.NP nadzemním podlaží se nachází samostatná bytová jednotka pronajímaná soukromé osobě. 2.NP podlaží je využíváno jako kancelářské prostory a ubytovací zařízení s kapacitou do 10 osob vč. sociálního zázemí a kuchyně. 3.NP (podkroví) tvoří společenská místnost a pokoje. V areálu se nachází další přízemní budova hospodářská budova, která slouží jako garáže pro techniku, sklady, dílna a zázemí pro zaměstnance (šatny, sprchy, WC, denní místnost). Objekt se nachází v Bystřičce, Bystřička 50.

Dle poslední revizní zprávy (viz příloha) je dělení a platnost revize uvedena takto:

- **Bystřička – správní budova, hospodářská budova, výpustná věž** – revize z roku 2025, platnost 4 roky, do r. 2029

b) Přehrada Bystřička – strojovna pod hrází (HM 221 618)

Ve strojovně spodních výpustí se nachází spodní výpusti, provozní uzávěr, rozstříkovací uzávěr, MVE vč. klappek, rozvaděče, záložní zdroje, kladkostroje. Objekt se nachází v patě hráze VD Bystřička.

Dle poslední revizní zprávy (viz příloha) je dělení a platnost revize uvedena takto:

- **Přehrada Bystřička - strojovna pod hrází** – revize z roku 2023, platnost 4 roky, do r. 2027

K bodu 4.) VD HORNÍ BEČVA:

Jde o stávající objekt vodního díla Horní Bečva, tj. dům hrázného a přehrady s příslušenstvím.

a) správní budova – přehrada Horní Bečva (HM 120 817)

Správní budovu tvoří dvě samostatné části s vlastními vstupy a to, správní část a obytná část. Správní část je dvoupodlažní a nepodsklepená. V 1. NP se nachází předsíň se sociálním zařízením (oddělené WC pro muže a ženy), vstupní hala se schodištěm do 2. NP. Ze vstupní haly je přístup do správní kanceláře, kuchyňky, klubovny a úklidové místnosti pod schodištěm. V 2. NP se nachází 6 pokojů určených pro rekreaci, koupelna, WC mužů a žen. Budova je uzpůsobena pro rekreaci 14-ti osob. Obytná část je jednopodlažní podsklepený objekt. Bytová jednotka je určena pro správce přehrady. 1. NP je dispozičně řešeno jako tři pokojový byt včetně kuchyně a sociálního zařízení (koupelna a WC). V suterénu je situovaná garáž, prádelna, dílna, prostor pro kotel ústředního topení a paliva. Objekt se nachází na Horní Bečvě, Horní Bečva 328.

Dle poslední revizní zprávy (viz příloha) je dělení a platnost revize uvedena takto:

- **správní budova – přehrada Horní Bečva** — revize z roku 2025, platnost 4 roky, do r. 2029

b) přehrada Horní Bečva, hospodářská budova (garáže a dílna) (HM 120 980)

Jedná se o přízemní jednopatrovou budovu s nízkou sedlovou střechou obdélníkového tvaru. V budově se nachází šatna, denní místnost pro zaměstnance, garáže, dílna a sklady materiálu pro ropné havárie. Objekt se nachází na Horní Bečvě, Horní Bečva 328.

Dle poslední revizní zprávy (viz příloha) je dělení a platnost revize uvedena takto:

- **přehrada Horní Bečva, hospodářská budova (garáže a dílna)** – revize z roku 2025, platnost 4 roky, do r. 2029

c) Přehrada Horní Bečva – vypouštěcí věž (HM 901 612)

Suchá vypouštěcí věž je umístěna při levé straně nádrže před návodní patou hráze. Ve vypouštěcí věži jsou umístěny dvě spodní výpusti s uzávěry, jedna malá výpust a dvě soustrojí Malé vodní elektrárny (MVE). Masivní železobetonová konstrukce. Prostor dolní strojovny nemá strop. V přední části souvisí s otevřeným prostorem betonového točitého

schodiště o průměru 2,4 m Horní část věžového objektu má stejný půdorys jako dolní strojovna. Venkovní rozměry desky stropu jsou větší než vlastní věžový objekt, šířka v návodní straně 15,63 m a délka 12,13 m.. Ze tří stran je kolem horní stavby vytvořen ochoz se zábradlím. Nosná konstrukce horní stavby je ocelová ze svařovaných prvků, stěny jsou vyzděné z cihel. Ocelové nosné pilíře nesou ocelové příhradové vazníky střechy a na konzolách jeřábovou dráhu mostového jeřábu. Střešní plášť je ze střešních tepelněizolačních panelů s povrchem dolní plochy hliník, horní plochy ocel. Na střeše je hromosvod s hřebenovým jímačem.

Dle poslední revizní zprávy (viz příloha) je dělení a platnost revize uvedena takto:

- **Přehrada Horní Bečva – vypouštěcí věž** – revize z roku 2025, platnost 4 roky, do r. 2029

K bodu 5.) JEZ HRANICE:

Jde o stávající objekt jezu Hranice, tj. dům jezného a jezu s příslušenstvím.

a) Hranice - domek jezného (HM 120 251)

Dům je dvou patrový s dvěma lodžiami. Domek jezného slouží k ubytování správce jezu, současně je v něm umístěna služební místnost, kancelář se samostatným sociálním zařízením. Dům je podsklepen. V jedné části podsklepení je garáž. V roce 1992 byla provedena rekonstrukce oddělení služební místnosti od bytu jezného a zřízení samostatného vstupu, rozšíření stávající kanceláře. Stávající rovná střecha byla nahrazena sedlovou střechou. Objekt se nachází v Hranicích, Žáčkova 609.

Dle poslední revizní zprávy (viz příloha) je dělení a platnost revize uvedena takto:

- **Jez Hranice - provozní prostory v domku jezného** – revize z roku 2024, platnost 5 let do r. 2029

b) Hromosvod jez Hranice (HM 224 114)

Třípólový pohyblivý jez se segmentovými klapkovými uzávěry. Součástí je mostní konstrukce, strojovna a provozní objekt – velín. Objekt se nachází v Hranicích na řece Bečvě, cca 400 m po proudu od domku jezného.

Dle poslední revizní zprávy (viz příloha) je dělení a platnost revize uvedena takto:

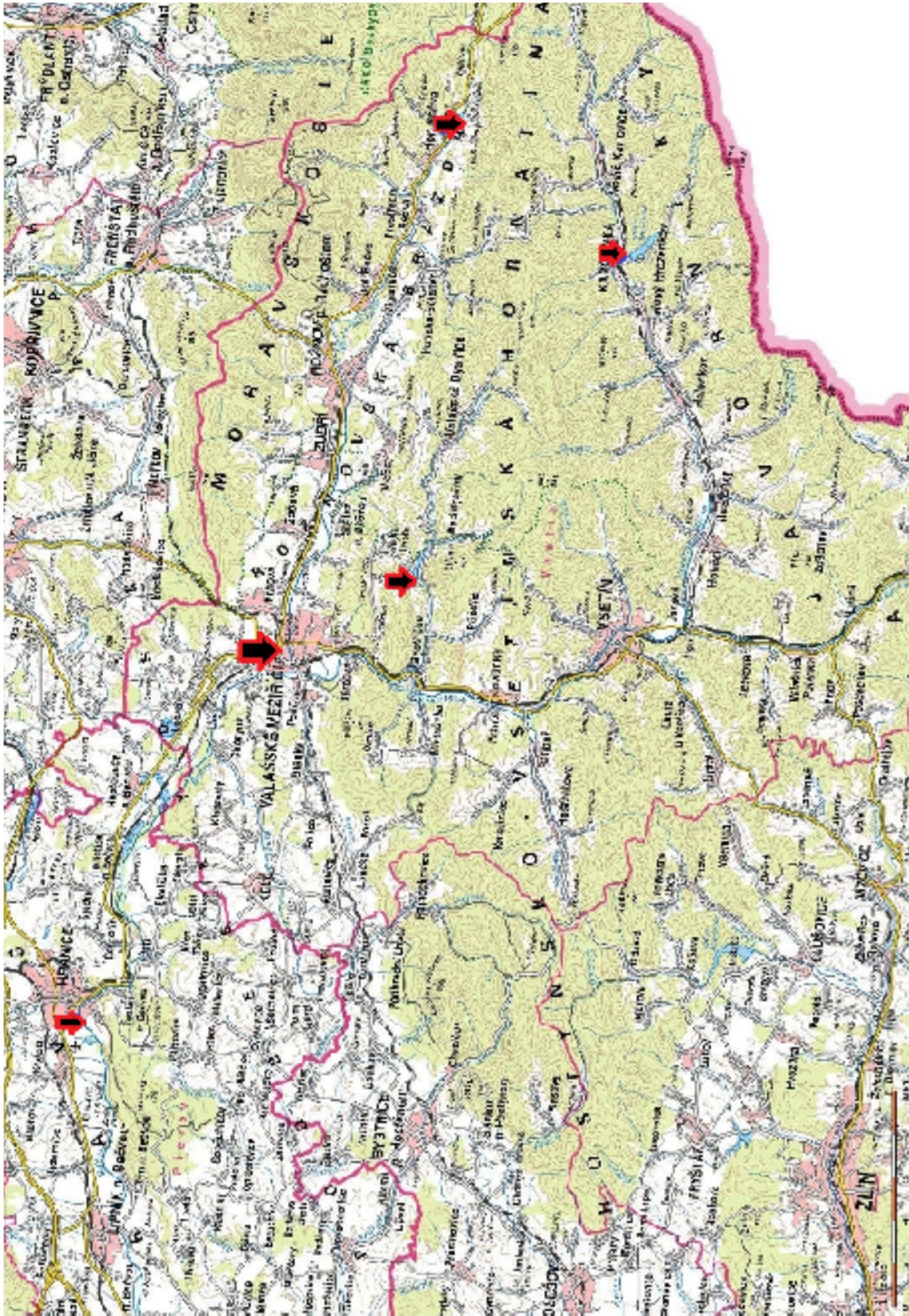
- **Hromosvod jez Hranice** – výchozí revize z roku 2022, platnost 4 roky do r. 2026

7. Přehled předpokládaných revizních zpráv v rámci zakázky:

Detailní přehled - viz samostatná příloha č.2.

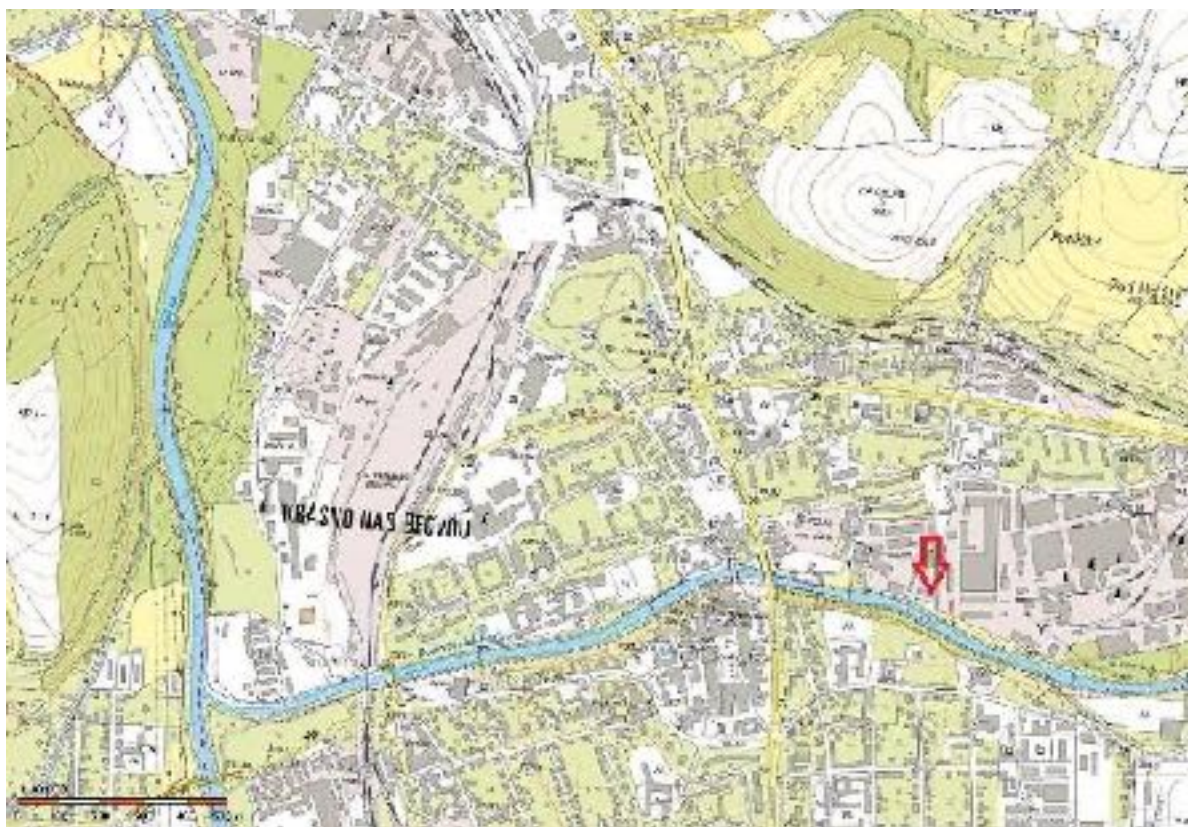
Přílohy:

- Příloha č.1: Situační plány se základní lokalizací objektů a fotografií
- Příloha č. 2: Tabulkový přehled předpokládaných revizí



Situační plán

správních areálů provozu Valašské Meziříčí



Situační

plán provozního střediska Valašské Meziříčí



Provozní budova Valašské Meziříčí a sklad



Garáže a dílny

Valašské Meziříčí



Situační plán VD Karolinka – a) dům hrázného, b) strojovna spodních výpustí, c) limnigraf na přítoku, d) limnigraf pod hrází



VD

Karolinka – dům hrázného a)



VD

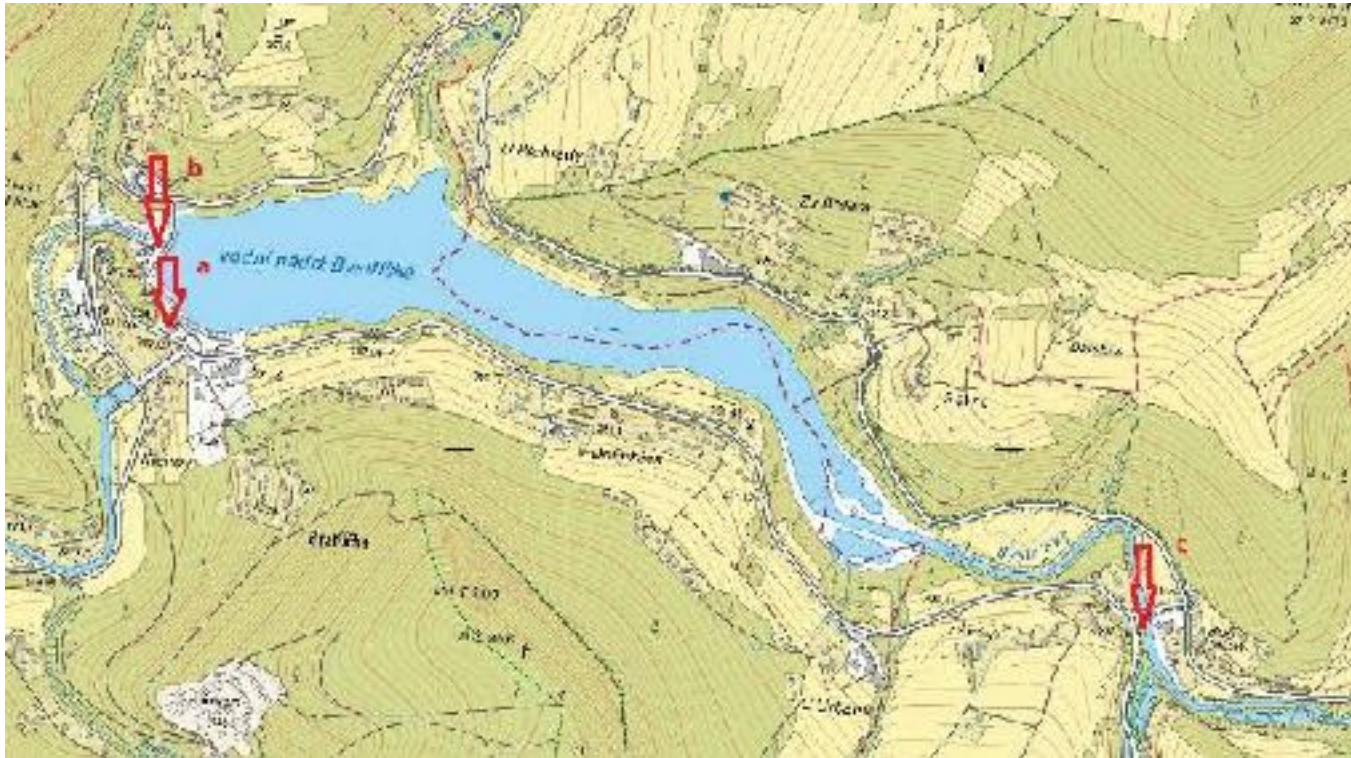
Karolinka – strojovna spodních výpustí b)



VD Karolinka – limnigraf na přítoku c)



VD Karolinka – pod hrází d)



Situační plán VD Bystřička – a) dům hrázného, b) strojovna spodních výpustí, c) limnigraf na přítoku



VD Bystřička – dům hrázného a)



VD

Bystřička – strojovna spodních výpustí b)



VD Bystřička – limnigraf na přítoku c)



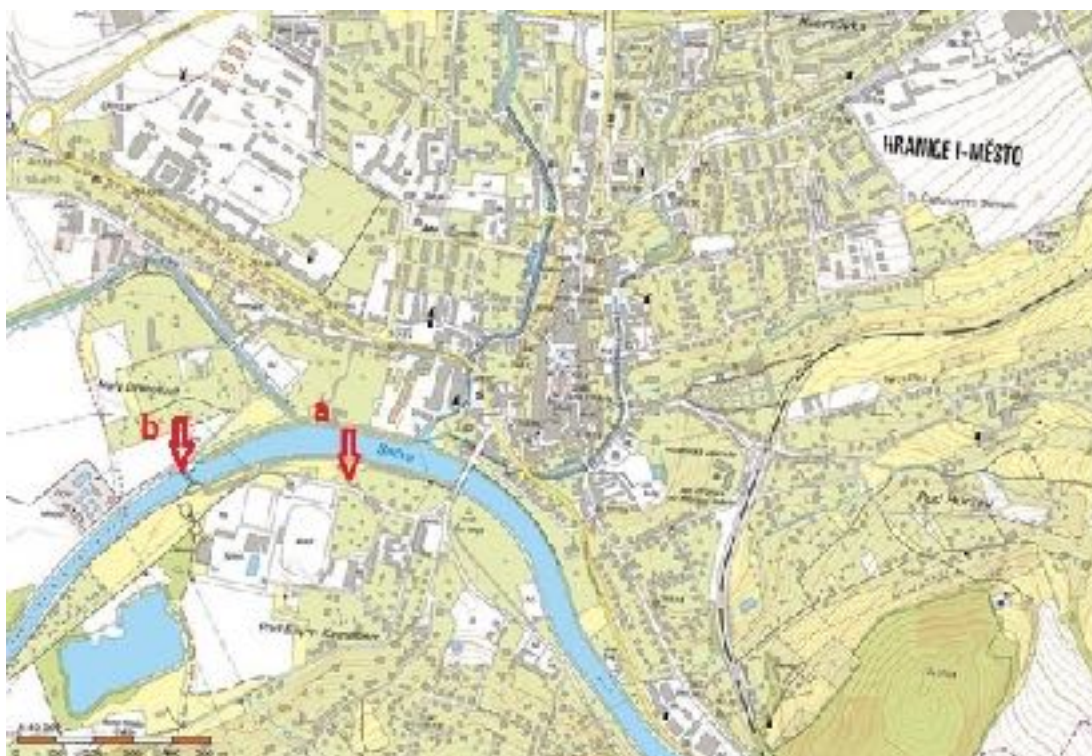
Situační plán VD Horní Bečva – a) dům hrážného, b) strojovna spodních výpustí, c) limnigraf pod hrází



VD Horní Bečva – dům hrázného a)



VD Horní Bečva – strojovna spodních výpustí, věžový objekt b)





Situační plán Jez Hranice – a) dům jezného, b) jez Hranice

Jez Hranice – a) dům jezného



Jez Hranice – b) jez