



Identifikátor: **KUMSX03CLD3V**

Agendové číslo: **01390/2026/KH**

## SMLOUVA o poskytnutí dotace z rozpočtu Moravskoslezského kraje

### I. Smluvní strany

#### 1. Moravskoslezský kraj

se sídlem: 28. října 2771/117, 702 00 Ostrava  
zastoupen:  hejtnem kraje  
IČO: 70890692  
DIČ: CZ70890692  
bankovní spojení: UniCredit Bank Czech Republic and Slovakia, a.s.  
číslo účtu: 1002520362/2700

datová schránka: 8x6bxsd



(dále jen „poskytovatel“)

a

#### 2. Česká republika – Hasičský záchranný sbor Moravskoslezského kraje

se sídlem: Výškovická 2995/40, 700 30 Ostrava-Zábřeh  
zastoupen: brig. gen. Ing. Radimem Kuchařem, ředitelem HZS  
Moravskoslezského kraje  
IČO: 70884561  
DIČ: CZ70884561  
bankovní spojení: Česká národní banka  
číslo účtu: 123-1933881/0710

(dále jen „příjemce“)

Hasičský záchranný sbor Moravskoslezského kraje				
EVIDENCE SMLUV				
HMSK	SML			
		poř. číslo	rak	dobu plnění
Ev. číslo v SSD				

### II. Základní ustanovení

1. Tato smlouva je veřejnoprávní smlouvou uzavřenou dle § 10a odst. 5 zákona č. 250/2000 Sb., o rozpočtových pravidlech územních rozpočtů, ve znění pozdějších předpisů (dále jen „zákon č. 250/2000 Sb.“).
2. Dotace je ve smyslu zákona č. 320/2001 Sb., o finanční kontrole ve veřejné správě a o změně některých zákonů (zákon o finanční kontrole), ve znění pozdějších předpisů (dále jen „zákon o finanční kontrole“), veřejnou finanční podporou a vztahují se na ni ustanovení tohoto zákona.
3. Neoprávněné použití dotace nebo zadržetí peněžních prostředků poskytnutých z rozpočtu poskytovatele je porušením rozpočtové kázně podle § 22 zákona č. 250/2000 Sb. V případě porušení rozpočtové kázně bude postupováno dle zákona č. 250/2000 Sb.
4. Příjemce prohlašuje, že není osobou, vůči které je zakázána přímá či nepřímá finanční podpora ve smyslu čl. 51 nařízení Rady (EU) č. 833/2014 ze dne 31. července 2014 o omezujících opatřeních vzhledem k činnostem Ruska destabilizujícím situaci na Ukrajině (publikováno v Úředním věstníku Evropské unie dne 7. 7. 2014, částka L 229), ve znění Nařízení Rady (EU) 2025/395 ze dne 24. února 2025 (publikováno v Úředním věstníku Evropské unie dne 24. 2. 2025 pod č. L 395), tj. není právnickou osobou, subjektem nebo orgánem usazeným v Rusku nebo právnickou osobou, subjektem nebo orgánem, který je z více než 50 % přímo či nepřímo vlastněn právnickou osobou, subjektem nebo orgánem usazeným v Rusku. Příjemce bere na vědomí, že pokud je uvedeně prohlášení nepravdivé, bude to považováno za porušení této smlouvy a neoprávněné použití dotace.
5. Příjemce prohlašuje, že nemá závazky po lhůtě splatnosti vůči finančnímu úřadu ani okresní správě sociálního zabezpečení, popř. že ohledně takovýchto závazků bylo vydáno rozhodnutí o povolení posečkání s úhradou nedoplatků nebo rozhodnutí o povolení splátkování. Příjemce bere na vědomí,

že pokud je uvedené prohlášení nepravdivé, bude to považováno za porušení této smlouvy a neoprávněné použití dotace.

### III. Předmět smlouvy

1. Předmětem této smlouvy je závazek poskytovatele poskytnout příjemci podle dále sjednaných podmínek účelově určenou dotaci a závazek příjemce tuto dotaci přijmout a užít v souladu s jejím účelovým určením a za podmínek stanovených touto smlouvou.

### IV. Účelové určení a výše dotace

1. Poskytovatel podle této smlouvy poskytne příjemci investiční dotaci ve výši **12.000.000 Kč** (slovy: dvanáct milionů korun českých) účelově určenou k úhradě uznatelných nákladů projektu „**Pořízení techniky pro Hasičský záchranný sbor Moravskoslezského kraje**“ (dále jen „projekt“) vymezených v čl. VI této smlouvy.
2. Účelem poskytnutí dotace je podpora realizace projektu příjemcem za podmínek stanovených v této smlouvě.

### V. Závazky smluvních stran

1. Poskytovatel se zavazuje poskytnout příjemci dotaci na projekt převodem na účet příjemce uvedený v čl. I této smlouvy, na základě postupných úhrad, pod variabilním symbolem **2680110015**, a to vždy ve lhůtě do 7 pracovních dnů od doručení písemného sdělení příjemce, že bylo rozhodnuto o výběru dodavatele v rámci konkrétní veřejné zakázky. Součet jednotlivých úhrad nesmí překročit výši dotace dle čl. IV této smlouvy. Proto může být poslední úhrada poskytovatelem oproti výzvě příjemce zkrácena. Příjemce musí v písemném sdělení o výběru dodavatele prokazatelně doložit cenu vysoutěžené veřejné zakázky, například předložením rozhodnutí o výběru.
2. Příjemce se zavazuje při použití peněžních prostředků splnit tyto podmínky:
  - a) řídit se při použití poskytnuté dotace touto smlouvou a právními předpisy,
  - b) použít poskytnutou dotaci v souladu s jejím účelovým určením dle čl. IV této smlouvy a pouze k úhradě uznatelných nákladů vymezených v čl. VI této smlouvy,
  - c) dodržet nákladový rozpočet, který tvoří přílohu č. 1 této smlouvy a je její nedílnou součástí. Od tohoto nákladového rozpočtu je možno se odchýlit jen následujícím způsobem:
    - bez omezení provádět vzájemné finanční úpravy jednotlivých nákladových položek v rámci jednoho druhu uznatelného nákladu za předpokladu, že bude dodržena stanovená výše příslušného druhu uznatelného nákladu a změny nebudou mít vliv na stanovené účelové určení,
    - vzájemnými finančními úpravami jednotlivých nákladových druhů navýšit jednotlivý druh uznatelných nákladů (uvedený v nákladovém rozpočtu projektu) maximálně o 20 % z částky dotace přiznané na tento nákladový druh za předpokladu, že bude dodržena celková výše poskytnuté dotace a provedené změny nebudou mít vliv na účelové určení; na snižování uznatelných nákladů v jednotlivých nákladových druzích se omezení nevztahuje,
  - d) vrátit nevyčerpané finanční prostředky poskytnuté dotace, jsou-li vyšší než 10 Kč, zpět na účet poskytovatele do 7 kalendářních dnů ode dne předložení závěrečného vyúčtování, nejpozději však do 7 kalendářních dnů od termínu stanoveného pro předložení závěrečného vyúčtování. Rozhodným okamžikem vrácení nevyčerpaných finančních prostředků dotace zpět na účet poskytovatele je den jejich odepsání z účtu příjemce,
  - e) v případě, že realizaci projektu nezhájí nebo ji přeruší z důvodu, že projekt nebude dále uskutečňovat, do 7 kalendářních dnů ohlásit tuto skutečnost poskytovateli písemně nebo ústně do písemného protokolu a následně vrátit dotaci zpět na účet poskytovatele v plně poskytnuté výši do 7 kalendářních dnů ode dne ohlášení, nejpozději však do 7 kalendářních dnů ode dne, kdy byl toto ohlášení povinen učinit. Rozhodným okamžikem vrácení finančních prostředků dotace zpět na účet poskytovatele je den jejich odepsání z účtu příjemce,
  - f) nepřevést poskytnutou dotaci na jiný právní subjekt.
3. Příjemce se zavazuje dodržet tyto podmínky související s účelem, na nějž byla dotace poskytnuta:

- a) řídit se při vyúčtování poskytnuté dotace touto smlouvou a právními předpisy,
- b) zrealizovat projekt vlastním jménem, na vlastní účet a na vlastní odpovědnost a naplnit účelové určení dle čl. IV této smlouvy,
- c) vyplývá-li to ze zákona č. 134/2016 Sb., o zadávání veřejných zakázek, ve znění pozdějších předpisů, postupovat při výběru dodavatelů v rámci realizace projektu v souladu s tímto zákonem. Příjemce je povinen uchovávat veškerou dokumentaci týkající se dodržování povinností dle předchozí věty po dobu stanovenou zákonem a na vyžádání ji předložit poskytovateli,
- d) dosáhnout stanoveného účelu, tedy zrealizovat projekt, nejpozději **do 31. 12. 2027**,
- e) vést oddělenou účetní evidenci celého realizovaného projektu dle zákona č. 563/1991 Sb., o účetnictví, ve znění pozdějších předpisů (dále jen „zákon o účetnictví“), a to v členění na náklady financované z prostředků dotace a náklady financované z jiných zdrojů. Tato evidence musí být podložena účetními doklady ve smyslu zákona o účetnictví. Čestné prohlášení příjemce o vynaložení peněžních prostředků v rámci uznatelných nákladů realizovaného projektu není považováno za účetní doklad. Povinnost dle tohoto ustanovení se nevztahuje na příjemce, kteří nemají povinnost vést účetnictví dle zákona o účetnictví nebo vedou jednoduché účetnictví dle zákona o účetnictví,
- f) označit originály všech účetních dokladů a kopie všech elektronických faktur vztahujících se k projektu názvem projektu, nebo jiným označením, které projekt jasně identifikuje, u dokladů, k jejichž úhradě byla použita dotace, pak navíc uvést formulaci „Financováno z rozpočtu MSK“, číslo smlouvy a výši použité dotace v Kč. Povinnost dle tohoto ustanovení se vztahuje pouze na příjemce, kteří nemají povinnost vést účetnictví dle zákona o účetnictví nebo vedou jednoduché účetnictví dle zákona o účetnictví,
- g) na požádání umožnit poskytovateli nahlédnutí do všech účetních dokladů týkajících se projektu,
- h) předložit poskytovateli **průběžné vyúčtování** realizace projektu zpracované k **31. 12. 2026** nejpozději do **15. 1.** následujícího kalendářního roku. Průběžné vyúčtování se považuje za předložené poskytovateli dnem jeho předání k přepravě provozovateli poštovních služeb, podáním na podatelně krajského úřadu, dodáním do datové schránky poskytovatele, odesláním v systému ePodatelna Moravskoslezského kraje s uznávaným elektronickým podpisem, případně dalším způsobem uvedeným ve formuláři průběžného vyúčtování,
- i) předložit poskytovateli průběžné vyúčtování dle písm. h) tohoto odstavce smlouvy, které obsahuje popis postupu prací na projektu a průběžného naplňování účelového určení, spolu s kopiemi účetních dokladů vztahujících se k uznatelným nákladům projektu a týkajících se dotace a dokladů o jejich úhradě. V rámci závěrečného vyúčtování již příjemce není povinen předložit kopie účetních dokladů a dokladů o jejich úhradě, které předložil v rámci průběžného vyúčtování,
- j) předložit poskytovateli **závěrečné vyúčtování** celého realizovaného projektu, jež je finančním vypořádáním ve smyslu § 10a odst. 1 písm. d) zákona č. 250/2000 Sb., **nejpozději do 21. 1. 2028**. Závěrečné vyúčtování se považuje za předložené poskytovateli dnem jeho předání k přepravě provozovateli poštovních služeb, podáním na podatelně krajského úřadu, dodáním do datové schránky poskytovatele, odesláním v systému ePodatelna Moravskoslezského kraje s uznávaným elektronickým podpisem, případně dalším způsobem uvedeným ve formuláři závěrečného vyúčtování,
- k) předložit poskytovateli závěrečné vyúčtování celého realizovaného projektu dle písm. j) tohoto odstavce smlouvy na předepsaných formuláři, úplné a bezchybné, včetně
  - závěrečné zprávy jako slovního popisu realizace projektu s uvedením jeho výstupů a celkového zhodnocení,
  - seznamu účetních dokladů vztahujících se k uznatelným nákladům projektu včetně uvedení obsahu jednotlivých účetních dokladů,
  - účetní sestavy uznatelných nákladů po analytických účtech financovaných z prostředků dotace a uznatelných nákladů financovaných z jiných zdrojů, účtuje-li příjemce v podvojném účetnictví,
  - přehledu o vrácení nepoužitých peněžních prostředků do rozpočtu poskytovatele, nebo prohlášení o neexistenci takových vrácených prostředků,
  - kopií účetních dokladů týkajících se dotace včetně dokladů o jejich úhradě (v případě nesrovnalostí může být příjemce vyzván k předložení kopií účetních dokladů týkajících se ostatních uznatelných nákladů projektu),
  - dokladů prokazujících způsob prezentace Moravskoslezského kraje dle čl. VII této smlouvy,

- čestného prohlášení osoby oprávněné zastupovat příjemce o úplnosti, správnosti a pravdivosti závěrečného vyúčtování,
  - l) řádně v souladu s právními předpisy uschovat originály všech účetních dokladů vztahujících se k projektu,
  - m) umožnit poskytovateli v souladu se zákonem o finanční kontrole řádné provedení průběžné a následné kontroly hospodaření s veřejnými prostředky z poskytnuté dotace, jejich použití dle účelového určení stanoveného touto smlouvou, provedení kontroly faktické realizace činnosti na místě a předložit při kontrole všechny potřebné účetní a jiné doklady. Kontrola na místě bude dle pokynu poskytovatele provedena v sídle příjemce, v místě realizace projektu nebo v sídle poskytovatele,
  - n) při peněžních operacích dle této smlouvy převádět peněžní prostředky na účet poskytovatele uvedený v čl. I této smlouvy a při těchto peněžních operacích vždy uvádět **variabilní symbol 2680110015**,
  - o) nepřevést realizaci projektu na jiný právní subjekt,
  - p) po dobu 5 let od ukončení realizace projektu nezcižit majetek pořízený nebo technicky zhodnocený z prostředků získaných z dotace poskytnuté na základě této smlouvy
  - q) neprodleně, nejpozději však do 7 kalendářních dnů, informovat poskytovatele o všech změnách souvisejících s čerpáním poskytnuté dotace, realizací projektu či identifikačními údaji příjemce. V případě změny účtu je příjemce povinen rovněž doložit vlastnictví k účtu, a to kopii příslušné smlouvy nebo potvrzením peněžního ústavu. Z důvodu změn identifikačních údajů smluvních stran není nutno uzavírat ke smlouvě dodatek,
  - r) neprodleně, nejpozději však do 7 kalendářních dnů, informovat poskytovatele o vlastní přeměně nebo zrušení s likvidací, v případě přeměny i o tom, na který subjekt přejdou práva a povinnosti z této smlouvy,
  - s) dodržovat podmínky povinné publicity stanovené v čl. VII této smlouvy.
4. Porušení podmínek uvedených v odst. 3 písm. c), h), i), j), k), n), q), r) a s) je považováno za porušení méně závažné ve smyslu ust. § 10a odst. 6 zákona č. 250/2000 Sb. Odvod za tato porušení rozpočtové kázně se stanoví následujícím způsobem:
- a) Porušení podmínky stanovené v odst. 3 písm. c) v rozmezí 5 až 90 % poskytnuté dotace
  - b) Předložení vyúčtování podle odst. 3 písm. h) a j) po stanovené lhůtě:
 

do 7 kalendářních dnů	1.500 Kč,
od 8 do 15 kalendářních dnů	3.000 Kč,
od 16 do 30 kalendářních dnů	5.000 Kč
  - c) Porušení podmínky stanovené v odst. 3 písm. i) spočívající ve formálních nedostacích průběžného vyúčtování 10 % poskytnuté dotace
  - d) Porušení podmínky stanovené v odst. 3 písm. k) spočívající ve formálních nedostacích závěrečného vyúčtování 10 % poskytnuté dotace,
  - e) Porušení podmínky stanovené v odst. 3 písm. n) 1.000 Kč,
  - f) Porušení podmínky stanovené v odst. 3 písm. q) 2 % poskytnuté dotace,
  - g) Porušení podmínky stanovené v odst. 3 písm. r) 10 % poskytnuté dotace,
  - h) Porušení každé podmínky, na niž se odkazuje v odst. 3 písm. s) 5 % poskytnuté dotace.


## VI. Uznatelný náklad

1. „Uznatelným nákladem“ je náklad, který splňuje všechny níže uvedené podmínky:
  - a) vznikl v období realizace projektu, tj. **v období od 1. 1. 2026 do 31. 12. 2027**, a byl příjemcem uhrazen v období od zahájení realizace projektu do uplynutí lhůty pro předložení závěrečného vyúčtování projektu,
  - b) byl vynaložen v souladu s účelovým určením dle čl. IV této smlouvy a ostatními podmínkami této smlouvy,
  - c) vyhovuje zásadám účelnosti, efektivnosti a hospodárnosti dle zákona o finanční kontrole a
  - d) je uveden v nákladovém rozpočtu projektu, který je přílohou č. 1 této smlouvy.

2. Daň z přidané hodnoty vztahující se k uznatelným nákladům je uznatelným nákladem, pokud příjemce není plátcem této daně nebo pokud mu nevzniká nárok na odpočet této daně.
3. Všechny ostatní náklady vynaložené příjemcem jsou považovány za náklady neuznatelné.

## VII.


### Povinná publicita

1. Příjemce bere na vědomí, že poskytovatel je oprávněn zveřejnit jeho název, IČO, sídlo, účel poskytnuté dotace a výši poskytnuté dotace. Poskytovatel uděluje příjemci souhlas s užíváním loga Moravskoslezského kraje pro účely a v rozsahu této smlouvy. Podmínky užití loga jsou uvedeny v Manuálu jednotného vizuálního stylu Moravskoslezského kraje, který je dostupný na:  
<https://www.msk.cz/cs/kraj/symboly/symboly-kraje-120/>.
2. Příjemce se zavazuje k tomu, že v průběhu realizace projektu (u výroční zprávy i po realizaci projektu) bude prokazatelným a vhodným způsobem prezentovat Moravskoslezský kraj, a to v tomto rozsahu:
  - na svých webových stránkách, jsou-li zřízeny, umístit logo Moravskoslezského kraje buď v sekci partneři, nebo přímo u podporovaného projektu,
  - informovat veřejnost o poskytnutí dotace Moravskoslezským krajem na svých webových stránkách s odkazem na webové stránky konkrétního projektu, jsou-li tyto stránky zřízeny,
  - na svých profilech sociálních sítí, jsou-li zřízeny, uveřejnit vhodným způsobem informaci, že Moravskoslezský kraj poskytl dotaci na realizaci projektu,
  - s poskytovatelem v dostatečném předstihu dohodnout zapůjčení bannerů nebo roll-upů k propagaci Moravskoslezského kraje přímo na místě realizace projektu,
  - na všech pozvánkách, plakátech, poutačích, billboardech, ve spotech, katalogích a podobných nosičích reklamy použít logo Moravskoslezského kraje,
  - instalovat v prostorách realizace projektu logo Moravskoslezského kraje a informaci o tom, že daný projekt byl financován/spolufinancován z rozpočtu Moravskoslezského kraje, a to formou informační cedule,
  - vydat tiskovou zprávu (případně v rámci tiskové konference informovat) o podpoře projektu Moravskoslezským krajem (např. na svých webových stránkách, na svých profilech sociálních sítí, v tisku apod.), zveřejňovat na všech tiskových materiálech souvisejících s projektem logo Moravskoslezského kraje,
  - v rámci veřejných akcí, tiskových zpráv, výročních zpráv, tiskových konferencí týkajících se podpořeného projektu uvést vždy Moravskoslezský kraj jako poskytovatele dotace a uvést logo Moravskoslezského kraje,
  - umožnit účast zástupců Moravskoslezského kraje na aktivitách projektu,
  - na tiskovou konferenci zabezpečit pozvání představitelů Moravskoslezského kraje,
  - při moderování veřejné akce v rámci projektu informovat veřejnost o poskytnutí dotace Moravskoslezským krajem,
  - zajistit fotodokumentaci povinné publicity projektu.
3. V případě, že příjemce bude vytvářet plakát propagující projekt, zašle jej v elektronické podobě poskytovateli. Příjemce je rovněž povinen v případě, že bude za účelem propagace projektu vytvářet video spot, poskytnout poskytovateli tento video spot a umožnit poskytovateli využití tohoto video spotu za účelem propagace projektu poskytovatelem.
4. Příjemce je povinen v dostatečném časovém předstihu konzultovat s administrátorem všechny formy, rozsah a způsob prezentace Moravskoslezského kraje a poslat náhled užití loga k odsouhlasení na .
5. Veškeré náklady, které příjemce vynaloží na splnění povinností, stanovených v tomto článku smlouvy, jsou neuznatelnými náklady.

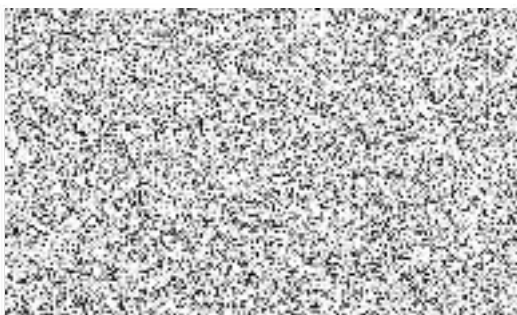
## VIII.

### Závěrečná ustanovení

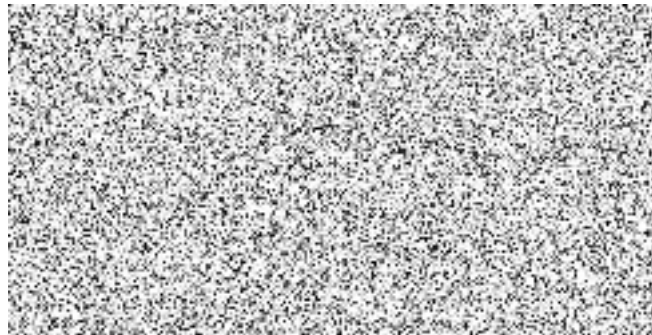
1. Poskytovatel si vyhrazuje právo vypovědět tuto smlouvu s výpovědní dobou 15 dnů od doručení výpovědi příjemci v případě, že příjemce poruší rozpočtovou kázeň a poskytovatel má podle této smlouvy ještě povinnost poskytnout mu další finanční plnění.
2. Poskytovatel není oprávněn tuto smlouvu vypovědět:

- a) poruší-li příjemce rozpočtovou kázeň porušením některé z podmínek uvedených v čl. V odst. 2 této smlouvy, nepřesáhne-li výše neoprávněně použitých nebo zadržovaných peněžních prostředků 50 % peněžních prostředků poskytnutých ke dni porušení rozpočtové kázně, nebo
- b) poruší-li příjemce rozpočtovou kázeň porušením některé z podmínek uvedených v čl. V odst. 3 této smlouvy, jedná-li se o méně závažné porušení podmínky, za něž je v čl. V odst. 4 této smlouvy stanoven nižší odvod.
3. Případné změny a doplňky této smlouvy budou smluvní strany řešit písemnými, vzestupně číslovanými dodatky k této smlouvě, které budou výslovně za dodatky této smlouvy označeny.
4. Je-li tato smlouva uzavírána v listinné podobě, vyhotovuje se ve třech stejnopisech s platností originálu, z nichž dva obdrží poskytovatel a jeden příjemce. Je-li tato smlouva uzavírána elektronicky, obdrží obě strany její elektronický originál opatřený uznávanými elektronickými podpisy.
5. Tato smlouva nabývá platnosti a účinnosti dnem, kdy vyjádření souhlasu s obsahem návrhu dojde druhé smluvní straně, pokud z odst. 6 tohoto článku nevyplývá něco jiného.
6. Má-li být tato smlouva povinně uveřejněna v registru smluv dle zákona č. 340/2015 Sb., o zvláštních podmínkách účinnosti některých smluv, uveřejňování těchto smluv a o registru smluv (zákon o registru smluv), ve znění pozdějších předpisů (dále jen „zákon o registru smluv“), provede její uveřejnění v souladu se zákonem o registru smluv příjemce. V takovém případě nabývá smlouva účinnosti dnem jejího uveřejnění v registru smluv příjemcem.
7. Příjemce je povinen poskytovatele informovat o zveřejnění smlouvy v registru smluv zprávou o zveřejnění smlouvy, a to nejpozději do tří dnů od jejího zveřejnění. Příjemce zašle informaci o zveřejnění na e-mailové adresy .
8. V případě, že tato smlouva nebude uveřejněna dle odst. 6 tohoto článku smlouvy, bere příjemce na vědomí a výslovně souhlasí s tím, že smlouva včetně případných dodatků bude zveřejněna na oficiálních webových stránkách Moravskoslezského kraje. Smlouva bude zveřejněna po anonymizaci provedené v souladu s platnými právními předpisy.
9. Nedílnou součástí této smlouvy je nákladový rozpočet projektu, který tvoří přílohu č. 1 této smlouvy.
10. Osobní údaje obsažené v této smlouvě budou poskytovatelem zpracovávány pouze pro účely plnění práv a povinností vyplývajících z této smlouvy; k jiným účelům nebudou tyto osobní údaje poskytovatelem použity. Poskytovatel při zpracovávání osobních údajů dodržuje platné právní předpisy. Podrobné informace o ochraně osobních údajů jsou dostupné na oficiálních webových stránkách Moravskoslezského kraje .
11. Doložka platnosti právního jednání dle § 23 zákona č. 129/2000 Sb., o krajích (krajské zřízení), ve znění pozdějších předpisů:
- O poskytnutí dotace a uzavření této smlouvy rozhodlo zastupitelstvo kraje svým usnesením č. 7/484 ze dne 16.3.2026

Ostravě dne .....



V Ostravě dne .....



Tuto smlouvu je v době nepřítomnosti hejtmána kraje oprávněn podepsat jeho zástupce v pořadí určeném usnesením zastupitelstva kraje č. 1/11 ze dne 21. 10. 2024 a č. 6/473 ze dne 15. 12. 2025.

**Příloha č. 1 k žádosti o individuální dotaci**

projekt: Pořízení techniky pro Hasičský záchranný sbor Moravskoslezského kraje

žadatel: Hasičský záchranný sbor Moravskoslezského kraje

**Nákladový rozpočet projektu - individuální dotace**

Druh nákladu/výdaje		Plánované celkové náklady/výdaje	Požadovaná výše dotace z rozpočtu MSK	Priznaná výše dotace
		(v Kč)	(v Kč)	(v Kč)
		a	b	c
<b>Druh</b>	<b>1 Dlouhodobý nehmotný majetek</b>	0	0	<b>0</b>
Položka	1.1. Programové vybavení (software)			
Položka	1.2 Projektová dokumentace			
Položka	1.3			
Položka	1.4			
Položka	1.5			
Položka	1.6			
Položka	1.7			
<b>Druh</b>	<b>2 Dlouhodobý hmotný majetek</b>	<b>12 000 000</b>	<b>12 000 000</b>	<b>12 000 000</b>
Položka	2.1 Budovy, haly, stavby			
Položka	2.2 Samostatné movité věci a soubory movitých	12 000 000	12 000 000	12 000 000
Položka	2.3 Pozemky, pěstitelské celky trvalých porostů			
Položka	2.4 Výpočetní technika (hardware)			
Položka	2.5			
Položka	2.6			
Položka	2.7			
<b>INVESTIČNÍ NÁKLADY/VÝDAJE CELKEM:</b>		<b>12 000 000</b>	<b>12 000 000</b>	<b>12 000 000</b>

