

**SMLOUVA O DÍLO****č. S946/2026/215 Oprava LC v odd. 170**

dle ustanovení § 2586 a násl. zákona č. 89/2012 Sb., občanský zákoník,  
ve znění pozdějších předpisů (dále jen „občanský zákoník“)

**Lesy České republiky, s.p.**

se sídlem Přemyslova 1106/19, Nový Hradec Králové, 500 08 Hradec Králové

IČO: 421 96 451

DIČ: CZ42196451

zapsaný v obchodním rejstříku vedeném Krajským soudem v Hradci Králové, oddíl AXII,  
vložka 540

zastoupený: [redacted] severní Čechy, na základě podpisového řádu  
ve věcech technických jedná: [redacted]

tel.: [redacted] e-mail: [redacted]

[redacted]  
tel.: [redacted] e-mail: [redacted]

bankovní spojení: Komerční banka, a.s. pobočka Hradec Králové

číslo účtu: 26300-511/0100

datová schránka: e8jcfsn

(dále jako „objednatel“) na straně jedné

**a**

**Severočeská stavební, a.s.**

se sídlem Žižkova 196/278, 400 04 Trmice

IČO: 25458426

DIČ: CZ25458426

zapsaná v obchodním rejstříku vedeném Krajským soudem v Ústí nad Labem, oddíl B, vložka 1460

zastoupená: Vítěslav Chalupecký, předseda představenstva

ve věcech technických jedná: Vítězslav Chalupecký, předseda představenstva,

tel.: [redacted] [redacted]

bankovní spojení: Komerční banka, a.s., pobočka Ústí nad Labem

číslo účtu: 27-3411870207/0100

(dále jako „zhotovitel“) na straně druhé

(objednatel a zhotovitel dále též společně jako „smluvní strany“ a každý jednotlivě jako „smluvní strana“)

uzavírají níže uvedeného dne, měsíce a roku tuto Smlouvu o dílo (dále jen „smlouva“):

## I. Předmět smlouvy

1. Zhotovitel se touto smlouvou zavazuje provést pro objednatele na svůj náklad a nebezpečí dílo: „**Oprava LC v odd. 170**“, evidenční číslo zakázky: **S946/2026/215**, a to za podmínek stanovených příslušnými právními předpisy, technickými normami, technickou dokumentací vypracovanou [REDACTED] a touto smlouvou (dále jen „dílo“).
2. V rámci plnění této smlouvy zhotovitel na svůj náklad a nebezpečí provede, popř. zabezpečí, všechny práce a opatření potřebné k řádnému provedení díla. Součástí závazku zhotovitele dle této smlouvy je i provedení následujících prací a činností:

### *LC Dlouhá míle*

- *Úprava pláně bez hutnění,*
- *Odkopávky prokopávky,*
- *Podklad ze ŠD 0/32,*
- *Podklad z MZK,*
- *ACL 16,*
- *ACO 16,*
- *Postřík spojovací,*
- *Recyklace asfaltového odpadu,*
- *Řezání stávajícího živičného krytu,*
- *Zalítí styčné spáry asfaltovou zálivkou.*

### *LC Knížehájská*

- *Úprava pláně bez hutnění,*
- *Odkopávky a prokopávky,*
- *Rozebrání dílců vozovek,*
- *Obsyp objektů ručně sypaninou,*
- *Podklad HDK 63/125,*
- *Podklad HDK 32/63,*
- *Podklad ŠD,*
- *Panel silniční 3x 1x 0,15,*
- *Panel silniční 3x 1.2x 0,15,*
- *Obetonávky a dobetonávky,*
- *Osazení betonových dílců,*
- *Přesun hmot do 1 km,*
- *Recyklace betonových dílců na skládce,*
- *Přesun hmot do 5000 m.*

- Cena těchto plnění a příp. dalších plnění nezbytných pro řádné a úplné zhotovení díla je zahrnuta v ceně za dílo dle čl. III. odst. 1 smlouvy. Dílo bude provedeno dle položkového rozpočtu, který je jako příloha č. 1 této smlouvy její nedílnou součástí (dále jen „*Položkový rozpočet*“).

3. Objednatel se zavazuje řádně dokončené dílo od zhotovitele převzít a zhotoviteli za něj zaplatit ujednanou cenu.
4. Veškeré odchylky provedení díla a jeho postupu od vymezení daného touto smlouvou jsou přípustné pouze tehdy, budou-li objednatelem předem písemně odsouhlaseny. Provedení víceprací je možné jen na základě písemného dodatku k této smlouvě.
5. Zhotovitel prohlašuje, že je seznámen se všemi údaji potřebnými pro řádné a včasné provedení díla a že ani při vynaložení odborné péče, již lze na něm rozumně požadovat, neshledal rozporů nebo nedostatků, jež by bránily řádnému provedení díla způsobem a v rozsahu dle této smlouvy.

## II.

### Doba plnění

1. Předpokládaný (objednatelem nezaručený) termín zahájení provádění díla: **4.5.2026**
2. Dílo, které je předmětem této smlouvy, bude provedeno, včetně řádného poskytnutí všech plnění dle čl. I. odst. 2 smlouvy, **nejpozději do 31.5.2026**. Tato lhůta se prodlužuje o počet dní, o něž došlo k posunu zahájení provádění díla oproti termínu dle odst. 1 tohoto článku smlouvy z důvodu na straně objednatele, nebude-li písemně ujednáno jinak. Dílo je provedeno, je-li způsobilé sloužit svému účelu a nevykazuje-li vady. Dílo má vadu, neodpovídá-li smlouvě. Objednatel není povinen převzít dílo vykazující vady, popř. dílo nezpůsobilé sloužit svému účelu; ustanovení § 2628 občanského zákoníku se nepoužije.
3. V případě, že objednatel písemně požádá o přerušení prací na dílu (stavbě), např. z důvodu změny finančního plánu, je zhotovitel povinen práce přerušit na dobu objednatelem stanovenou. O dobu přerušení prací dle tohoto odstavce se prodlouží termín pro provedení díla dle odst. 2 tohoto článku smlouvy. Zhotovitel nemá nárok na úhradu víceprací či ušlého zisku v souvislosti s přerušením prací na stavbě ze strany objednatele.

## III.

### Cena za dílo

1. Za řádné a včasné provedení díla dle této smlouvy náleží zhotoviteli cena za dílo ve výši **378 153,52 Kč (slovy: tři sta sedmdesát osm tisíc sto padesát tři korun českých padesát dva haléřů) bez DPH**. DPH bude připočtena ve výši dle příslušného právního předpisu, vznikne-li k její úhradě povinnost.

Cena za dílo zahrnuje veškeré náklady zhotovitele nezbytné k řádnému, kvalitnímu a včasnému provedení díla, včetně poskytnutí všech práv a plnění dle této smlouvy, je sjednána jako pevná, neměnná a nepřekročitelná. Cena za dílo bude uhrazena (i fakturována) v rozsahu činností zhotovitelem skutečně provedených. Zhotovitel prohlašuje, že je plátcem DPH.

2. Cena za dílo je blíže specifikována a strukturována v úplném Položkovém rozpočtu, který

je jako příloha č. 1 této smlouvy její nedílnou součástí. Položkový rozpočet je oběma smluvním stranám známý a je pro ně závazný.

3. V případě změn díla (méněprací či víceprací) se k jejich ocenění použije Položkový rozpočet a cenová soustava ÚRS (dále jen „ceník“ nebo „ceníková cena“). Pro výpočet jednotkové ceny za méněpráce či vícepráce bude použito:

a) Smluvních jednotkových cen příslušných prací z Položkového rozpočtu, jsou-li tyto ceny a práce v Položkovém rozpočtu obsaženy.

b) Nejsou-li příslušné práce a ceny v Položkovém rozpočtu obsaženy, určí se jednotková cena předmětných prací:

1. Je-li v Položkovém rozpočtu obsažen příslušný rozpočtový díl:

- ceníková cena nové položky x (nabídková cena příslušného dílu dle Položkového rozpočtu / ceníková cena příslušného dílu z Položkového rozpočtu) = jednotková cena nové položky.

2. Není-li v Položkovém rozpočtu obsažen příslušný rozpočtový díl:

- ceníková cena nové položky x (nabídková cena za dílo dle Položkového rozpočtu / ceníková cena díla, tj. prací uvedených v Položkovém rozpočtu) = jednotková cena nové položky.

V případech, kdy by určené jednotkové ceny nových položek přesahovaly aktuální ceníkové ceny, bude maximální jednotkovou cenou nových položek cena ceníková.

c) Není-li cena nové položky v ceníku uvedena, určí se jednotková cena předmětných prací na základě kalkulace zhotovitele odpovídající tržní (obvyklé) úrovni ceny, písemně odsouhlasené objednatelem.

4. Provedení víceprací je možné pouze na základě písemného dodatku této smlouvy, předem uzavřeného postupem souladným s obecně závaznými právními předpisy upravujícími zadávání veřejných zakázek.

#### IV.

#### **Platební podmínky**

1. Cena za dílo bude zhotoviteli uhrazena po řádném dokončení a převzetí díla objednatelem na základě zhotovitelem řádně vystaveného daňového dokladu (faktury) doručeného objednateli. K daňovému dokladu (faktuře) musí být přiložen soupis skutečně provedených prací písemně potvrzený (odsouhlasený) objednatelem. Záloha nebude poskytována.

2. Splatnost daňového dokladu (faktury) je 30 dnů ode dne jeho doručení objednateli.

3. V případě, že práce, resp. dodávka podléhá režimu přenesení daňové povinnosti u DPH, je zhotovitel povinen prokazatelně vystavit a doručit daňový doklad objednateli nejpozději do 15 dnů od data uskutečnění zdanitelného plnění (tuto podmínku lze splnit také odesláním dokladu elektronicky ve formátu .pdf nebo .jpg na adresu objednatele). Datem

uskutečnění zdanitelného plnění je den převzetí dokončeného díla objednatelem na základě předávacího protokolu podepsaného oběma smluvními stranami.

4. Objednatel je oprávněn zhotovitelem vystavený daňový doklad (fakturu) vrátit bez proplacení, aniž by se dostal do prodlení s jeho úhradou, zejména jestliže:
  - a) neobsahuje všechny náležitosti dle příslušných právních předpisů či této smlouvy,
  - b) zhotovitelem vyúčtované práce nebyly provedeny nebo jsou účtovány neoprávněně anebo předčasně (např. dílo nebylo dosud provedeno, resp. převzato objednatelem),
  - c) jako příloha nebyl připojen soupis skutečně provedených prací odsouhlasený a podepsaný objednatelem.
5. Faktury budou vystaveny na adresu:

**Lesy České republiky, s.p.**  
**Lesní správa Žatec**  
**K Perči 3003**  
**438 01 Žatec**

## V.

### Provádění prací, práva a povinnosti

1. Bude-li při provádění stavebních prací zjištěna vada technické dokumentace, je zhotovitel povinen na tuto vadu objednatele upozornit a objednatel je povinen postupovat tak, aby tato vada byla bez zbytečného odkladu odstraněna. Zhotovitel není oprávněn požadovat uhrazení víceprací, jež byly vyvolány vadou technické dokumentace, jíž mohl zhotovitel odhalit při vynaložení odborné péče při přezkoumání technické dokumentace dle čl. I. odst. 5 smlouvy.
2. V případě, že v průběhu prací dojde ke změně nebo vydání rozhodnutí orgánů vodohospodářských, hygienických, energetických nebo jiných, je objednatel povinen urychleně změněné podmínky projednat a přizvat k jejich projednávání i zástupce zhotovitele. Vyžádají-li si tyto změny prodloužení termínu provedení díla, bude tento termín odpovídajícím způsobem prodloužen uzavřením dodatku k této smlouvě.
3. Pokud zhotovitel použije pro splnění díla poddodavatele, nese vůči objednateli odpovědnost jako by dílo prováděl sám. Pokud bude objednatel u určitého druhu prací písemně požadovat identifikační údaje poddodavatele, je zhotovitel povinen je objednateli písemně sdělit.
4. Objednatel je oprávněn kontrolovat kvalitu prováděného díla prostřednictvím jím pověřených osob, zejména zda jsou práce prováděny podle předané dokumentace, podle smluvených podmínek, technických norem a jiných předpisů a v souladu s rozhodnutími příslušných orgánů. Zhotovitel je povinen poskytnout objednateli za tímto účelem veškerou potřebnou součinnost, zejména zpřístupnit potřebné písemnosti k nahlédnutí, umožnit přístup na pracoviště atd. Na zjištěné nedostatky či vady musí objednatel neprodleně

upozornit zhotovitele zápisem do stavebního deníku nebo jinou prokazatelnou písemnou formou a je současně oprávněn žádat bezodkladné odstranění zjištěných nedostatků či vad.

5. Jestliže staveniště nebude ve stavu způsobilém k zahájení prací z důvodu na straně objednatele, posune se termín zahájení provádění díla a termín provedení díla o počet dnů, po který je objednatel v prodlení s řádným zajištěním staveniště pro předání zhotoviteli.
6. Zhotovitel zřídí na staveništi nezbytná zařízení staveniště, včetně sociálních zařízení, osvětlení a skladových prostorů umístěných tak, aby neomezovala a ekologicky neohrožovala okolí stavby. Cena za odebrané energie a vodu, související se stavbou díla, je zahrnuta v ceně za dílo dle čl. III. odst. 1 smlouvy, tzn. náklady za energie, vodu apod., související se stavbou, nese zhotovitel.
7. Zhotovitel je povinen vést stavební deník ode dne převzetí staveniště do doby převzetí dokončeného díla objednatelem, a to dle zákona č. 283/2021 Sb., stavební zákon, ve znění pozdějších předpisů (dále jen „*stavební zákon*“), a vyhlášky č. 131/2024 Sb., o dokumentaci staveb. Zhotovitel je povinen zajistit, aby byl na stavbě k dispozici stavební deník a aby byl tento přístupný všem oprávněným osobám, a to po celou dobu provádění díla.
8. Zhotovitel je povinen vyzvat (písemně zápisem ve stavebním deníku a telefonicky) objednatele ke kontrole a prověření prací, které budou v dalším pracovním postupu zakryty nebo se stanou jinak nepřístupnými, nejméně 3 pracovní dny před termínem, v němž budou práce zakryty nebo jinak zneprístupněny. Nesplní-li zhotovitel tuto povinnost, je k žádosti objednatele povinen na svůj náklad práce odkrýt a umožnit jejich dodatečnou kontrolu a prověření. Pokud se objednatel ke kontrole přes včasné vyzvání zhotovitelem nedostaví, je zhotovitel oprávněn po komplexním fotografickém zdokumentování díla předmětné práce zakrýt. Kompletní fotografickou dokumentaci dle předchozí věty je zhotovitel povinen na požádání objednateli předložit.
9. Zhotovitel odpovídá za škody na pozemcích a stavbách, včetně komunikací a nadzemních, jakož i podzemních, vedení, vzniklé v souvislosti se stavbou (dílem) nebo jejím prováděním, od okamžiku předání staveniště do dne převzetí řádně dokončeného díla dle této smlouvy objednatelem. Vznikne-li v souvislosti se stavbou (dílem) nebo jejím prováděním na uvedených věcech škoda, je zhotovitel povinen ji nahradit, a to uvedením do původního stavu, příp. není-li uvedení do původního stavu možné nebo účelné, poskytnutím odpovídající peněžité náhrady. Případná znečištění vzniklá prováděním stavby (díla) je zhotovitel povinen odstranit nejpozději ve lhůtě pro vyklizení staveniště.
10. Dojde-li při provádění díla (prací) k nálezům kulturně cenných předmětů, detailů stavby nebo chráněných částí přírody anebo k archeologickým nálezům, je zhotovitel povinen okamžitě práce přerušit, neprodleně nález oznámit objednateli a zároveň učinit opatření nezbytná k tomu, aby nález nebyl poškozen nebo zničen.

**VI.****Další práva a povinnosti zhotovitele**

1. Zhotovitel se zavazuje provést dílo podle této smlouvy v plném souladu s předanou technickou dokumentací a v souladu se specifikací materiálů a výrobků uvedených v Položkovém rozpočtu a za dodržování platných ČSN.
2. Zhotovitel potvrzuje, že je seznámen se stavenišťem, dotčenými inženýrskými sítěmi, podmínkami týkajícími se provádění prací a je si vědom rozsahu prací, které mají být provedeny.
3. Zhotovitel nese nebezpečí škody, včetně živelných, vzniklých na dodaném materiálu a dílu, a to od okamžiku předání staveniště do dne převzetí řádně dokončeného díla dle této smlouvy objednatelem na základě protokolu o předání a převzetí díla. Zhotovitel se zavazuje zajistit (resp. provést) během provádění prací (díla) bezpečnostní opatření k ochraně díla. Vlastníkem zhotovovaného díla je po celou dobu jeho provádění objednatel.
4. Zhotovitel odpovídá za bezpečnost práce, za dodržování předpisů o práci v ochranných pásmech, požárních a jiných předpisů chránících veřejné zájmy. Zhotovitel odpovídá za bezpečnost a ochranu zdraví všech osob v prostoru staveniště. Zhotovitel zajistí na svou odpovědnost a náklady dodržování bezpečnosti a ochrany zdraví při práci dle zákona č. 309/2006 Sb., o zajištění dalších podmínek bezpečnosti a ochrany zdraví při práci, ve znění pozdějších předpisů, prováděcích právních předpisů a souvisejících norem a zabezpečí ochranu osob pohybujících se v sousedství staveniště (oplocení a označení staveniště apod.).
5. Zhotovitel odpovídá za uspořádání staveniště dle nařízení vlády č. 591/2006 Sb., o bližších minimálních požadavcích na bezpečnost a ochranu zdraví při práci na staveništích, a č. 362/2005 Sb., o bližších požadavcích na bezpečnost a ochranu zdraví při práci na pracovištích s nebezpečím pádu z výšky nebo do hloubky, obojí ve znění pozdějších předpisů.
6. Zhotovitel je povinen na staveništi a v jeho okolí zachovat pořádek a čistotu a průběžně odstraňovat na své náklady odpady a nečistoty, vzniklé během provádění stavebních prací. Odvoz a uložení odpadu na skládku je povinností a nákladem zhotovitele.
7. V průběhu realizace stavby (díla) zhotovitel umožní provedení kontrolních prohlídek díla (stavby) ve smyslu ustanovení § 227 stavebního zákona a zajistí nápravu zjištěných nedostatků v objednatel stanovené přiměřené lhůtě.
8. Zhotovitel je povinen dodržovat bezpečnostní, hygienické a protipožární předpisy, týkající se provádění stavebních prací, zajistit potřebná opatření a dozor nad bezpečností práce.
9. Všechny věci (materiál, stroje, zařízení, nástroje a nářadí atd.) nutné k řádnému provedení díla, je povinen na své náklady a nebezpečí zajistit a zabezpečit zhotovitel.
10. Zhotovitel je povinen zajistit všechny zkoušky, měření a revize požadované příslušnými předpisy nebo normami. Náklady na tyto zkoušky jsou součástí ceny za dílo.

11. Zhotovitel je povinen řídit se pokyny objednatele v rámci koordinace s dodávkami, které nejsou součástí díla podle této smlouvy.
12. Zhotovitel se zavazuje použít při provádění díla materiály, výrobky a zařízení plně odpovídající této smlouvě. Pokud bude objednatelem požadováno, předloží vzorky materiálů před zabudováním.
13. Zhotovitel se zavazuje používat v hydraulice mechanizace, která bude při realizaci díla použita, pouze biologicky odbouratelné kapaliny. Náklady za mechanizaci jsou součástí ceny za dílo.
14. Zhotovitel seznámí obsluhu objednatele s obsluhou všech zařízení díla, vyžadujících obsluhu. Seznámení proběhne vždy v průběhu uvádění příslušných zařízení do provozu. Účast obsluhy při zaškolení zajišťuje objednatel.
15. Zhotovitel vyklidí staveniště nejpozději k okamžiku předání dokončeného díla objednateli, tj. nejpozději při podpisu protokolu o předání, resp. převzetí, dokončeného díla objednatelem, nebude-li smluvními stranami písemně ujednáno jinak.

## **VII.**

### **Předání a převzetí díla**

1. Zhotovitel telefonicky a písemně vyzve objednatele k převzetí dokončeného díla. Provedením (dokončením) díla se rozumí (i) úplné dokončení všech prací v souladu s touto smlouvou; (ii) odstranění veškerých vad a nedodělků díla; (iii) předání veškerých dokumentů nezbytných pro provoz a údržbu díla dle odst. 2 tohoto článku smlouvy a (iv) podpis protokolu o předání a převzetí díla objednatelem i zhotovitelem, jehož součástí bude soupis provedených prací, písemně potvrzený objednatelem (dále jen „provedení díla“). O předání a převzetí díla bude sepsán předávací protokol. Objednatel dílo prohlédne a výsledky prohlídky zapíše do protokolu. Protokol bude obsahovat zejména:
  - a) zhodnocení jakosti díla z hlediska vad a nedodělků a jejich popis,
  - b) soupis všech provedených změn a odchylek od technické dokumentace,
  - c) prohlášení objednatele, zda dílo přebírá a zda jej lze považovat za dokončené,
  - d) seznam předaných dokumentů dle odst. 2 tohoto článku smlouvy,
  - e) soupis příloh,
  - f) jméno a podpis zástupce zhotovitele a objednatele.
2. Zhotovitel předá objednateli nejpozději při předání díla tyto doklady:
  - doklady o předepsaných zkouškách a revizích,

- doklady prokazující shodu vlastností použitých výrobků s požadavky na výstavbu (prohlášení o shodě, výsledky zkoušek, certifikáty, technické listy, bezpečnostní listy, návody) a další doklady, nezbytné pro zprovoznění díla,
- originál stavebního deníku a montážních deníků,
- ostatní doklady potřebné pro řádné provozování díla k účelu uvedenému v této smlouvě, zejména veškeré dokumenty, které vyplývají z právních předpisů, povolení, technických podmínek, technické dokumentace, závazných českých, popř. evropských, technických norem (ČSN a EN) a zavedené odborné praxe.

Nebudou-li požadované doklady objednateli předloženy, jedná se o vadu díla, pro kterou je objednatel oprávněn odmítnout převzetí díla.

### **VIII.**

#### **Záruka a uplatnění práv z odpovědnosti za vady**

1. Zhotovitel poskytuje objednateli záruku za jakost zhotoveného díla o době trvání 24 měsíců. Záruka začíná běžet dnem převzetí díla objednatelem.
2. Vadu je zhotovitel povinen odstranit nejpozději do 30 dnů od jejího oznámení objednatelem. Neoznámí-li objednatel zhotoviteli jinak, platí, že objednatel požaduje odstranění vady dodáním chybějící věci, je-li možno vadu odstranit dodáním chybějící věci, nebo opravou věci, je-li možné vadu odstranit opravou věci.
3. Neodstraní-li zhotovitel vadu díla ve lhůtě dle odst. 2 tohoto článku smlouvy, je objednatel oprávněn, nikoli však povinen, odstranit vadu sám, popř. nechat ji odstranit třetí osobou, na náklady zhotovitele.
4. Zhotovitel je povinen vydat objednateli potvrzení o tom, kdy objednatel právo z odpovědnosti za vady uplatnil, co je obsahem reklamace a jaký způsob vyřízení reklamace objednatel požaduje, jakož i potvrzení o datu a způsobu vyřízení reklamace, a dále potvrzení o provedení opravy a době jejího trvání, příp. písemné odůvodnění zamítnutí reklamace.
5. Zhotovitel je povinen nahradit objednateli veškeré náklady, jež objednatel účelně vynaložil v souvislosti s uplatněním práva z odpovědnosti za vady a odstraňováním vady. Tuto náhradu poskytne zhotovitel objednateli na základě objednatelem řádně vystaveného daňového dokladu (faktury) doručeného zhotoviteli, se splatností 21 dnů ode dne jeho doručení.

### **IX.**

#### **Smluvní pokuty a úrok z prodlení**

1. Zhotovitel je povinen zaplatit objednateli smluvní pokutu v případě, že:

- a) zhotovitel je v prodlení s provedením díla, a to ve výši 0,1 % z ceny za dílo bez DPH dle čl. III. odst. 1 smlouvy, a to za každý, byť i započatý kalendářní den prodlení,
  - b) zhotovitel při provádění díla dle této smlouvy provede práce (dílo či jeho část) v rozporu s touto smlouvou (např. nekvalitně, v rozporu s technickou dokumentací), a to ve výši 25 % z ceny takových prací bez DPH dle Položkového rozpočtu,
  - c) zhotovitel je v prodlení s odstraněním vady či vyřízením reklamace dle čl. VIII. odst. 2 smlouvy, a to ve výši 0,1 % z ceny vadně provedené části díla bez DPH dle Položkového rozpočtu za každý, byť i započatý den prodlení,
  - d) zhotovitel je v prodlení s vyklizením staveniště, a to ve výši 1 500 Kč za každý, byť i započatý kalendářní den prodlení,
  - e) zhotovitel porušil jakoukoliv svou povinnost vyplývající pro něj z této smlouvy, s výjimkou případů uvedených pod písm. a) až d) tohoto odstavce smlouvy nebo odst. 2 tohoto článku smlouvy, a to ve výši 1 000 Kč za každé takové jednotlivé porušení.
2. V případě prodlení s plněním peněžitého závazku dle této smlouvy je smluvní strana, která je takto v prodlení, povinna zaplatit druhé smluvní straně úrok z prodlení ve výši 0,05 % z dlužné částky za každý, byť i započatý den prodlení.
  3. Smluvní pokuty mohou být kombinovány (tzn. že uplatnění jedné smluvní pokuty nevylučuje souběžné uplatnění jakékoli jiné smluvní pokuty).
  4. Ujednáním o smluvní pokutě, ani jejím zaplacením není jakkoli dotčeno či jinak omezeno právo objednatele na náhradu škody, a to v plném rozsahu.
  5. Smluvní pokuta nebo smluvní úrok z prodlení dle tohoto článku smlouvy budou uhrazeny na základě řádně vystaveného daňového dokladu (faktury) se lhůtou splatnosti 21 dnů ode dne jeho doručení povinné smluvní straně.

## **X.**

### **Odstoupení od smlouvy**

1. Kterákoli ze smluvních stran je oprávněna od této smlouvy odstoupit v případech a za podmínek stanovených občanským zákoníkem nebo ujednaných touto smlouvou. Odstoupení musí být učiněno písemně a je účinné okamžikem jeho doručení druhé smluvní straně.
2. Objednatel je oprávněn od této smlouvy odstoupit zejména v případě, že:
  - a) dílo je prováděno v rozporu s touto smlouvou,
  - b) zhotovitel se ocitl v prodlení s provedením díla o dobu delší než 30 dnů,

- c) z chování zhotovitele, postupu prací nebo jiných okolností nepochybně vyplývá, že povinnost zhotovitele bude porušena způsobem, který zakládá právo objednatele od této smlouvy odstoupit,
  - d) zhotovitel vstoupil do likvidace,
  - e) nabylo právní moci rozhodnutí soudu o úpadku zhotovitele ve smyslu zákona č. 182/2006 Sb., o úpadku a způsobech jeho řešení (insolvenční zákon), ve znění pozdějších předpisů.
3. Zhotovitel je oprávněn odstoupit od této smlouvy zejména v případě, že se objednatel ocitl v prodlení se zaplacením ceny za dílo o dobu delší než 30 dnů.

## **XI.**

### **Závazek a prohlášení zhotovitele**

1. Zhotovitel se zavazuje:
- a) po celou dobu trvání smluvního vztahu založeného smlouvou zajistit především důstojné pracovní podmínky pro veškeré své zaměstnance podílející se na plnění smlouvy, stejně jako udržovat férové dodavatelské vztahy s obchodními partnery, jejichž služeb při plnění smlouvy využije,
  - b) dodržovat veškeré právní předpisy, zejména pak z oblasti práva životního prostředí, práva sociálního či pracovního (odměňování, dodržování délky pracovní doby a doby odpočinku mezi směny, placené přesčasy), dále předpisy týkající se oblasti zaměstnanosti a bezpečnosti a ochrany zdraví při práci, tj. zejména zákon č. 435/2004 Sb., o zaměstnanosti, ve znění pozdějších předpisů, a zákon č. 262/2006 Sb., zákoník práce, ve znění pozdějších předpisů, a to vůči všem osobám či subjektům, které se na plnění smlouvy podílejí a bez ohledu na to, zda bude plnění poskytováno jím samotným či jeho poddodavatelem. Zhotovitel zajistí, že na plnění smlouvy se budou podílet pouze osoby, které byly proškoleny z problematiky BOZP a požární ochrany, a jsou náležitě vybaveny osobními ochrannými pracovními prostředky dle účinné legislativy. Současně je zhotovitel povinen dodržovat veškeré podmínky, které ujednal se svými obchodními partnery podílejícími se na plnění smlouvy, zejména je vůči nim povinen řádně a včas plnit své finanční závazky při respektování ustanovení § 1963 občanského zákoníku.
2. Zhotovitel prohlašuje, že veřejný funkcionář uvedený v ustanovení § 2 odst. 1, písm. c) zákona č. 159/2006 Sb., o střetu zájmů, ve znění pozdějších předpisů, nebo jím ovládaná osoba nevlastní ve zhotoviteli ani v žádné z osob, jejichž prostřednictvím zhotovitel v řízení k zadání veřejné zakázky, v rámci něhož byla uzavřena tato smlouva, prokazoval kvalifikaci, podíl představující alespoň 25 % účasti společníka. V případě, že prohlášení zhotovitele učiněné v předchozí větě je nebo se ukáže být nepravdivým, je objednatel oprávněn od smlouvy písemně odstoupit.

3. Zhotovitel prohlašuje, že ke dni uzavření smlouvy u něj neexistují podmínky pro uplatnění mezinárodních sankcí ve smyslu ustanovení § 48a zákona č. 134/2016 Sb., o zadávání veřejných zakázek, ve znění pozdějších předpisů, a současně se zavazuje, že tyto nebudou existovat ani po celou dobu účinnosti smlouvy; v opačném případě je objednatel oprávněn od smlouvy písemně odstoupit.

## **XII.**

### **Criminal Compliance doložka**

1. Smluvní strany níže svým podpisem stvrzují, že v průběhu vyjednávání o této smlouvě vždy jednaly a postupovaly čestně, transparentně a v souladu s veškerými právními předpisy, a že takto budou jednat i při jejím plnění.
2. Smluvní strany prohlašují, že v souvislosti s touto smlouvou vyvinou maximální úsilí, aby žádné ze smluvních stran nemohla být přičtena trestní odpovědnost podle příslušných právních předpisů.
3. Objednatel zachovává nulovou toleranci k jakémukoli nelegálnímu jednání, dodržuje maximální transparentnost, legalitu, etiku a uplatňuje zásady Criminal Compliance Programu ([www.lesycr.cz/ccp](http://www.lesycr.cz/ccp)).

## **XIII.**

### **Závěrečná ustanovení**

1. Pokud není v této smlouvě ujednáno jinak, řídí se vztahy mezi smluvními stranami právním řádem České republiky, zejména občanským zákoníkem a právními předpisy souvisejícími.
2. Tuto smlouvu lze měnit či doplňovat pouze formou písemných dodatků podepsaných oběma smluvními stranami.
3. Tato smlouva nabývá platnosti dnem jejího podpisu oběma smluvními stranami. Pokud tato smlouva podléhá povinnosti uveřejnění dle zákona č. 340/2015 Sb., o zvláštních podmínkách účinnosti některých smluv, uveřejňování těchto smluv a o registru smluv (zákon o registru smluv), ve znění pozdějších předpisů, nabývá účinnosti dnem jejího uveřejnění v souladu se zmíněným zákonem; smluvní strany pro tyto případy vyjadřují svůj souhlas s uveřejněním celého znění smlouvy včetně metadat, a to v rozsahu a způsobem stanoveným zákonem. V ostatních případech tato smlouva nabývá účinnosti dnem jejího podpisu oběma smluvními stranami.
4. Smlouva ani jakákoliv práva a povinnosti z ní vyplývající nemohou být zhotovitelem postoupeny bez předchozího písemného souhlasu objednatele.
5. Zastupuje-li každou ze smluvních stran osoba oprávněná za ni jednat, jež disponuje platným uznávaným elektronickým podpisem ve smyslu zákona č. 297/2016 Sb., o službách vytvářejících důvěru pro elektronické transakce, ve znění pozdějších předpisů, je

smlouva uzavírána elektronicky. V ostatních případech se smlouva uzavírá v listinné podobě a je vyhotovena v počtu 4 stejnopisů, z nichž po 2 vyhotovení obdrží každá ze smluvních stran.

6. Smluvní strany prohlašují, že si tuto smlouvu před jejím podpisem přečetly, jejímu obsahu rozumí a bez výhrad s ním souhlasí. Smlouva je vyjádřením jejich pravé, skutečné, svobodné a vážné vůle, na důkaz čehož níže připojují, prosty omylu, své podpisy.
7. Nedílnou součástí této smlouvy jsou tyto přílohy:
  - Příloha č. 1 - Položkový rozpočet
  - Příloha č. 2 - Technická dokumentace

V Teplicích, dne:.....

V Trmicích, dne:.....

Za objednatele:

Za zhotovitele:

.....

.....  
severní Čechy  
Lesy České republiky, s.p.

.....

**Vítězslav Chalupecký**  
**předseda představenstva**  
**Severočeská stavební, a.s.**

# REKAPITULACE STAVBY

Kód: 182  
Stavba: Oprava LC odd. 170



KSO:  
Místo:  
  
Zadavatel:  
Lesy České republiky, s.p.

CC-CZ:  
Datum: 1.4.2026

Uchazeč:  
Severočeská stavební, a.s.

IČ:  
DIČ:  
  
IČ: 25458426  
DIČ: CZ25458426

Projektant:

IČ:  
DIČ:

Zpracovatel:

IČ:  
DIČ:

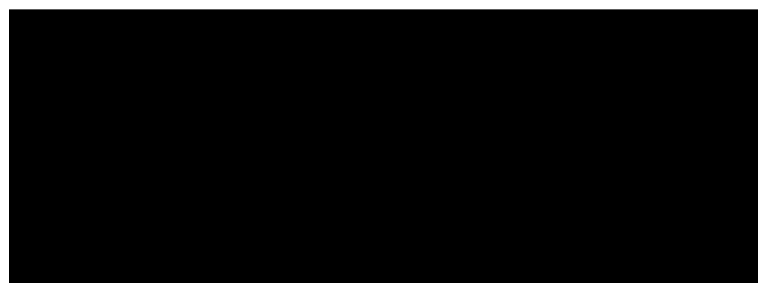
Poznámka:

---

<b>Cena bez DPH</b>				<b>378 153,52</b>
---------------------	--	--	--	-------------------

	Sazba daně	Základ daně		Výše daně
DPH základní	21,00%	<b>378 153,52</b>		<b>79 412,30</b>
snížená	12,00%	<b>0,00</b>		<b>0,00</b>

<b>Cena s DPH</b>	<b>v</b>	<b>CZK</b>		<b>457 565,82</b>
-------------------	----------	------------	--	-------------------



---

**Projektant**

**Zpracovatel**

Datum a podpis:

Razítko

Datum a podpis:

Razítko

---

**Objednavatel**

**Uchazeč**

Datum a podpis:

Razítko

Datum a podpis:

Razítko

# REKAPITULACE OBJEKTŮ STAVBY A SOUPISŮ PRACÍ

Kód: 182

**Stavba:** Oprava LC odd. 170

Místo: Datum: 1.4.2026

Zadavatel: Lesy České republiky, s.p.

Projektant:

Uchazeč: Severočeská stavební, a.s.

Zpracovatel:



Kód	Popis	Cena bez DPH [CZK]	Cena s DPH [CZK]
<b>Náklady z rozpočtů</b>		<b>378 153,52</b>	<b>457 565,82</b>
1	LC Dlouhá míle	38 864,90	47 026,60
2	LC Knížehájská	339 288,62	410 539,32

# KRYCÍ LIST SOUPISU PRACÍ



Stavba:

Oprava LC odd. 170

Objekt:

**1 - LC Dlouhá míle**

KSO:

Místo:

CC-CZ:

Datum:

1.4.2026

Zadavatel:

Lesy České republiky, s.p.

IČ:

DIČ:

Uchazeč:

Severočeská stavební, a.s.

IČ:

25458426

DIČ:

CZ25458426

Projektant:

IČ:

DIČ:

Zpracovatel:

IČ:

DIČ:

Poznámka:

---

**Cena bez DPH**

**38 864,90**

	Základ daně	Sazba daně	Výše daně
DPH základní	38 864,90	21,00%	8 161,63
DPH snížená	0,00	12,00%	0,00

---

**Cena s DPH**

**v CZK**

**47 026,53**

---

**Projektant**

**Zpracovatel**

Datum a podpis:

Razítko

Datum a podpis:

Razítko

---

**Objednavatel**

**Uchazeč**

Datum a podpis:

Razítko

Datum a podpis:

Razítko

# SOUPIS PRACÍ



Stavba:

Oprava LC odd. 170

Objekt:

1 - LC Dlouhá míle

Místo:

Datum: 1.4.2026

Zadavatel:

Lesy České republiky, s.p.

Projektant:

Uchazeč:

Severočeská stavební, a.s.

Zpracovatel:

PČ	Typ	Kód	Popis	MJ	Množství	J.cena [CZK]	Cena celkem [CZK]
----	-----	-----	-------	----	----------	--------------	-------------------

## Náklady soupisu celkem

**38 864,90**

D HSV Práce a dodávky HSV 38 864,90

D 1 Zemní práce 3 846,00

1	K	113107343	Odstranění podkladů nebo krytů strojně plochy jednotlivě do 50 m2 s přemístěním hmot na skládku na vzdálenost do 3 m nebo s naložením na dopravní prostředek živičných, o tl. vrstvy přes 100 do 150 mm	m2	15,000	152,00	2 280,00
2	K	122251101	Odkopávky a prokopávky nezapažené strojně v hornině třídy těžitelnosti I skupiny 3 do 20 m3	m3	4,500	262,00	1 179,00
10	K	181951112	Úprava pláň vyrovnaním výškových rozdílů strojně v hornině třídy těžitelnosti I, skupiny 1 až 3 se zhutněním	m2	15,000	25,80	387,00

D 5 Komunikace pozemní 22 984,50

4	K	564851011	Podklad ze štěrkdorty ŠD s rozprostřením a zhutněním plochy jednotlivě do 100 m2, po zhutnění tl. 150 mm	m2	15,000	234,00	3 510,00
3	K	564952111	Podklad z mechanicky zpevněného kameniva MZK (minerální beton) s rozprostřením a s hutněním, po zhutnění tl. 150 mm	m2	15,000	302,00	4 530,00
6	K	573231112	Postřík spojovací PS bez posypu kamenivem ze silniční emulze, v množství 0,80 kg/m2	m2	15,000	20,30	304,50
7	K	577165111	Asfaltový beton vrstva obrusná ACO 16 z nemodifikovaného asfaltu s rozprostřením a zhutněním ACO 16, po zhutnění v pruhu šířky přes 1,5 do 3 m tl. 70 mm	m2	15,000	490,00	7 350,00
5	K	577165112	Asfaltový beton vrstva ložní ACL 16 z nemodifikovaného asfaltu s rozprostřením a zhutněním ACL 16 + v pruhu šířky do 3 m, po zhutnění tl. 70 mm	m2	15,000	486,00	7 290,00

D 9 Ostatní konstrukce a práce, bourání 2 499,00

12	K	919732221	Styčná pracovní spára při napojení nového živičného povrchu na stávající se zalitím za tepla modifikovanou asfaltovou hmotou s posypem vápenným hydrátem šířky do 15 mm, hloubky do 25 mm bez prořezání spáry	m	17,000	62,10	1 055,70
11	K	919735111	Řezání stávajícího živičného krytu nebo podkladu hloubky do 50 mm	m	17,000	84,90	1 443,30

D 997 Doprava sutí a vybouraných hmot 9 535,40

9	K	997221611	Nakládání na dopravní prostředky pro vodorovnou dopravu sutí	t	13,720	186,00	2 551,92
8	K	997221875	Poplatek za předání stavebního odpadu recyklačnímu zařízení asfaltového bez obsahu dehtu zaříděného do Katalogu odpadů pod kódem 17 03 02	t	13,720	509,00	6 983,48

# KRYCÍ LIST SOUPISU PRACÍ



Stavba:

Oprava LC odd. 170

Objekt:

**2 - LC Knížehájská**

KSO:

Místo:

CC-CZ:

Datum:

1.4.2026

Zadavatel:

Lesy České republiky, s.p.

IČ:

DIČ:

Uchazeč:

Severočeská stavební, a.s.

IČ:

25458426

DIČ:

CZ25458426

Projektant:

IČ:

DIČ:

Zpracovatel:

IČ:

DIČ:

Poznámka:

---

**Cena bez DPH**

**339 288,62**

	Základ daně	Sazba daně	Výše daně
DPH základní	339 288,62	21,00%	71 250,62
DPH snížená	0,00	12,00%	0,00

---

**Cena s DPH**

**v CZK**

**410 539,24**

---

**Projektant**

**Zpracovatel**

Datum a podpis:

Razítko

Datum a podpis:

Razítko

---

**Objednavatel**

**Uchazeč**

Datum a podpis:

Razítko

Datum a podpis:

Razítko

# SOUPIS PRACÍ



Stavba:

Oprava LC odd. 170

Objekt:

2 - LC Knížehájská

Místo:

Datum: 1.4.2026

Zadavatel:

Lesy České republiky, s.p.

Projektant:

Uchazeč:

Severočeská stavební, a.s.

Zpracovatel:

PČ	Typ	Kód	Popis	MJ	Množství	J.cena [CZK]	Cena celkem [CZK]
----	-----	-----	-------	----	----------	--------------	-------------------

## Náklady soupisu celkem

**339 288,62**

D HSV Práce a dodávky HSV

339 288,62

D 1 Zemní práce

28 317,60

1	K	113106290	Rozebrání dílců vozovek a ploch s přemístěním hmot na skládku na vzdálenost do 3 m nebo s naložením na dopravní prostředek, ze silničních dílců jakýchkoliv rozměrů, s ložem z kameniva nebo živice strojně plochy jednotlivě přes 50 m2 do 200 m2 se spárami vyplněnými kamenivem	m2	108,000	67,40	7 279,20
19	K	122251101	Odkopávky a prokopávky nezapažené strojně v hornině třídy těžitelnosti I skupiny 3 do 20 m3	m3	18,000	262,00	4 716,00
2	K	175111201	Obsypání objektů nad přilehlým původním terénem ručně sypaninou z vhodných hornin třídy těžitelnosti I a II, skupiny 1 až 4 nebo materiálem uloženým ve vzdálenosti do 3 m od vnějšího kraje objektu pro jakoukoliv míru zhutnění bez prohození sypaniny	m3	12,960	925,00	11 988,00
4	K	181951112	Úprava pláně vyrovnáním výškových rozdílů strojně v hornině třídy těžitelnosti I, skupiny 1 až 3 se zhutněním	m2	168,000	25,80	4 334,40

D 5 Komunikace pozemní

72 257,40

7	K	564661011	Podklad z kameniva hrubého drceného vel. 63-125 mm, s rozprostřením a zhutněním plochy jednotlivě do 100 m2, po zhutnění tl. 200 mm	m2	60,000	306,00	18 360,00
8	K	564731101	Podklad nebo kryt z kameniva hrubého drceného vel. 32-63 mm s rozprostřením a zhutněním plochy jednotlivě do 100 m2, po zhutnění tl. 100 mm	m2	60,000	170,00	10 200,00
3	K	564831011	Podklad ze štěrku ŠD s rozprostřením a zhutněním plochy jednotlivě do 100 m2, po zhutnění tl. 100 mm	m2	60,000	167,00	10 020,00
6	M	59381009	panel silniční 3,00x1,00x0,15m	kus	3,000	5 434,00	16 302,00
18	K	584121111	Osazení silničních dílců ze železobetonu s podkladem z kameniva těženého do tl. 40 mm jakéhokoliv druhu a velikosti, na plochu jednotlivě přes 50 do 200 m2	m2	88,200	197,00	17 375,40

D 9 Ostatní konstrukce a práce, bourání

8 920,00

9	K	939291013	Obetonování konstrukcí pozemních komunikací z betonu prostého bez zvláštních nároků na prostředí tř. C 20/25	m3	2,000	4 460,00	8 920,00
---	---	-----------	--	----	-------	----------	----------

D 997 Doprava sutí a vybouraných hmot

84 385,68

10	K	997221571	Vodorovná doprava vybouraných hmot bez naložení, ale se složením a s hrubým urovnáním na vzdálenost do 1 km	t	56,940	751,00	42 761,94
11	K	997221579	Vodorovná doprava vybouraných hmot bez naložení, ale se složením a s hrubým urovnáním na vzdálenost Příplatek k ceně za každý další započatý 1 km přes 1 km	t	1 366,560	18,50	25 281,36
12	K	997221611	Nakládání na dopravní prostředky pro vodorovnou dopravu sutí	t	56,940	177,00	10 078,38
13	K	997221861	Poplatek za předání stavebního odpadu recyklačnímu zařízení z prostého betonu zatříděného do Katalogu odpadů pod kódem 17 01 01	t	43,200	145,00	6 264,00

D 998 Přesun hmot

145 407,94

14	K	998225111	Přesun hmot pro komunikace s krytem z kameniva, monolitickým betonovým nebo živičným dopravní vzdálenost do 200 m jakékoliv délky objektu	t	65,465	82,00	5 368,13
----	---	-----------	---	---	--------	-------	----------

PČ	Typ	Kód	Popis	MJ	Množství	J.cena [CZK]	Cena celkem [CZK]
15	K	998225194	Přesun hmot pro komunikace s krytem z kameniva, monolitickým betonovým nebo živičným Příplatek k ceně za zvětšený přesun přes vymezenou vodorovnou dopravní vzdálenost do 5000 m	t	65,465	38,90	2 546,59
16	K	998225195	Přesun hmot pro komunikace s krytem z kameniva, monolitickým betonovým nebo živičným Příplatek k ceně za zvětšený přesun přes vymezenou vodorovnou dopravní vzdálenost za každých dalších 5000 m přes 5000 m	t	196,394	37,10	7 286,22
17	M	59381001	<i>panel silniční 3,00x1,20x0,15m</i>	<i>kus</i>	22,000	5 918,50	130 207,00



**LESY ČESKÉ REPUBLIKY, S. P., OBLASTNÍ ŘEDITELSTVÍ SEVERNÍ ČECHY**

Dr. Vrbenského 2874/1, 415 01 Teplice, tel. +420 956946111, or946@lesycr.cz, ID DS:e8jfsn

## Technická dokumentace

**Lesy České republiky, s.p.**

**OŘ severní Čechy – LS Žatec**



## Oprava LC odd. 170



Lesy České republiky, s.p., se sídlem Přemyslova 1106/19, Nový Hradec Králové, Hradec Králové, PSČ 500 08

Spisová značka AXII 540 vedená u rejstříkového soudu v Hradci Králové, IČ: 42196451, DIČ: CZ42196451

Lesy České republiky, s.p., jsou držitelem osvědčení o účasti v certifikaci lesů, loga PEFC (08-2101/0001) a certifikátu C-o-C.

Státní podnik Lesy České republiky, s.p., zachovává nulovou toleranci k jakémukoli nelegálnímu jednání a dodržuje maximální transparentnost, legitimitu a etiku. Součástí firemní kultury státního podniku Lesy České republiky, s.p., je Criminal compliance program (viz [www.lesycr.cz](http://www.lesycr.cz)), který stanoví zásady a pravidla jednání zaměstnanců či jiných osob jednajících za státní podnik Lesy České republiky, s.p. (dále jen „zaměstnanec“). Každý zaměstnanec má povinnost oznámit jakékoli podezřelé či nelegální jednání. V jakémkoli případě, kdy je jednání zaměstnance v rozporu s Criminal compliance programem, nelze je považovat za jednání v rámci nebo v zájmu státního podniku Lesy České republiky, s.p. Takové jednání je možné oznámit, a to i anonymně způsoby uvedenými na webových stránkách.

[www.lesycr.cz](http://www.lesycr.cz)



## 1. IDENTIFIKAČNÍ ÚDAJE

Název akce: Oprava LC odd. 170

LS: Žatec

Název majetku: LC Dlouhá míle  
LC Knížehájská



Revír: 3 Petrohrad

Místo stavby: k.ú. Kryry

Obec: Kryry

Kraj: Ústecký

Investor: Lesy České republiky, s.p.  
LS Žatec  
K Perči 3003  
438 01 Žatec  
IČ: 42196451

Zpracovatel PD: Lesy České republiky, s.p.  
OŘ severní Čechy

██████████ e-mail: ██████████, tel: ██████████

Stupeň dokumentace: zjednodušená PD pro realizaci stavby



Druh prací: oprava

## 2. ZÁKLADNÍ ÚDAJE

### Popis a zdůvodnění

Na lesní cestě LC Dlouhá míle je evidováno lokální poškození asfaltového povrchu v rozsahu cca 15 m<sup>2</sup> v místě navazujícím na propustek. Vlivem dlouhodobého zatížení a narušeného podloží dochází k trhání a rozpadu vozovky. Tento stav představuje zvýšené riziko pro bezpečný provoz, zejména pro průjezd těžební a odvozní techniky. Oprava je nezbytná k zajištění bezpečnosti provozu a k zabránění rozšíření poškození do většího rozsahu.



Na lesní cestě LC Knížehájská se nachází úseky panelové komunikace s výrazně degradovanými prvky. Betonové panely jsou místy popraskané, vyvrácené a výškově nerovné, což negativně ovlivňuje sjízdnost a představuje riziko poškození odvozní a těžební techniky. Současně dochází ke zhoršení bezpečnosti provozu. Součástí opravy bude výměna nevyhovujících panelů.

Dále je v rámci této komunikace navrženo rozšíření vjezdového prostoru u hájovny, kde v současnosti dochází ke sjíždění lesní techniky mimo zpevněnou panelovou cestu. Tento stav vede k degradaci okolního terénu a zvyšuje riziko převrácení techniky při manévrování. Úpravou a rozšířením vjezdu dojde ke zvýšení bezpečnosti provozu, ochraně techniky i k omezení dalšího poškození okolních ploch.

Realizace uvedených opatření je nezbytná pro zachování funkčnosti lesní dopravní sítě, bezpečný pohyb techniky a minimalizaci budoucích nákladů na rozsáhlejší opravy



## Technické řešení stavby

### LC Dlouhá míle

- Úprava pláň bez hutnění - 15 m<sup>2</sup>
- Odkopávky prokopávky 4,5 m<sup>3</sup>
- Odstranění podkladů živichých strojně – 15 m<sup>2</sup>
- Podklad ŠD 0/32 150 mm – 15 m<sup>2</sup>
- Podklad z MZK 150 mm – 15 m<sup>2</sup>
- ACL 16 70 mm – 15 m<sup>2</sup>
- ACO 16 70 mm – 15 m<sup>2</sup>
- Postřík spojovací 0,80kg/m<sup>2</sup> – 15 m<sup>2</sup>
- Recyklace asfaltového odpadu – 13.7 t
- Řezání stávajícího živichého krytu – 17 m
- Zalití styčné spáry asfaltovou zálivkou – 17 m

### LC Knížehájská

- Úprava pláň bez hutnění - 168 m<sup>2</sup>
- Odkopávky a prokopávky – 18 m<sup>3</sup>
- Rozebrání dílců vozovek – 108 m<sup>2</sup>
- Obsyp objektů ručně sypaninou – 12.9 m<sup>3</sup>
- Podklad HDK 63/125 – 60 m<sup>2</sup>
- Podklad HDK 32/63 – 60 m<sup>2</sup>
- Podklad ŠD – 60 m<sup>2</sup>
- Panel silniční 3x 1x 0,15 – 3 ks
- Panel silniční 3x 1.2x 0.15 – 22 ks
- Obetonávky a dobetonávky C20/25 – 2 m<sup>3</sup>
- Osazení betonových dílců – 88.2 m<sup>2</sup>
- Přesun hmot do 1 km – 56.94 t
- Recyklace betonových dílců na skládce – 43.2 t
- Přesun hmot do 5000m – 65.46 t
-

### **3. DOTČENÉ POZEMKY**

Vlastníkem lesního pozemku k.ú. Velečín je investor prací, Lesy České republiky, s.p.

### **4. SPLNĚNÍ LEGISLATIVNÍCH POŽADAVKŮ**

Nejsou požadována.



### **5. PŘEDPOKLÁDANÁ DOBA PLNĚNÍ ZAKÁZKY**

Předpokládaný termín zahájení stavby: květen 2026

Předpokládaný termín dokončení stavby: květen 2026

### **6. NAKLÁDÁNÍ S ODPADY**

V rámci realizace prací nedojde ke vzniku odpadu.

### **7. PŘÍSTUP NA PRACOVISŤE**

Přístup je zajištěn po silnici z obce Kounov a následně po stávající lesní cestě.

Přístup na staveniště umožňuje použití běžné techniky pro zemní práce.

V rámci provedení prací se nepočítá s použitím speciální techniky.



### **8. ROZSAH A USPOŘÁDÁNÍ PRACOVISŤE**

#### **Inženýrské sítě**

Jelikož se staveniště nachází uprostřed lesního pozemku nepředpokládá se výskyt žádné technické infrastruktury mimo nadzemní.

### Uspořádání staveniště z hlediska veřejných zájmů

Z hlediska veřejných zájmů musí být po dobu prací volně přístupná a průjezdná lesní dopravní síť využívaná pro přístup na staveniště. Mechanizace nebude odstavována v prostoru lesa mimo lesní cesty a odstavné plochy.

### Napojení na zdroje energií

Stavební práce svým charakterem nevyžadují napojení na zdroje elektrické energie, vody a kanalizace. Pitná voda pro pracovníky dodavatele bude dovážena balená.

### Předání pracoviště

Pracoviště bude na základě místní pochůzky předáno za účasti zástupců investora, zhotovitele prací a vlastníků dotčených pozemků (LS Žatec). Při předání staveniště budou dohodnuty podrobné podmínky využití a zpětného předání jednotlivých pozemků apod. Zvýšená pozornost bude věnována současnému stavu přístupové lesní cesty v celé její využívané délce.

### Zařízení staveniště

Rozsah stavebních prací nevyžaduje vybudování zařízení staveniště.

### Odvodnění pracoviště

Veškeré práce budou prováděny bez převodu vodu. Práce budou prováděny za vhodných klimatických podmínek.

### Doprava materiálu a mezideponie

Materiál dovážený na stavbu bude ihned zabudován do konstrukce komunikace. Výkopek nebude nikde deponován a bude ihned využit v rámci pracoviště pro urovnání a napojení okolního terénu, popř. bude využit k uvedení dotčených pozemků do stavu blízkého stavu původnímu.

## **9. ZAJIŠTĚNÍ OCHRANY ZDRAVÍ A BEZPEČNOSTI PRACOVNÍKŮ**

### Základní požadavky z hlediska BOZP

Z hlediska bezpečnosti práce a ochrany zdraví budou při realizaci prací dodržovány podmínky a požadavky stanovené nařízením vlády č. 591/2006 Sb. o bližších minimálních požadavcích na bezpečnost a ochranu zdraví při práci na staveništích.

Za uspořádání staveniště odpovídá zhotovitel prací, kterému bylo staveniště předáno a který jej převzal. Zhotovitel prací zajistí, aby:

- byly splněny požadavky vycházející z nařízení vlády č. 591/2006 Sb.,
- při provozu a používání strojů a technických zařízení, nářadí a dopravních prostředků na staveništi byly dodržovány bližší minimální požadavky na bezpečnost a ochranu zdraví při práci a veškeré použité provozní náplně byly ekologické a nebyly škodlivé ve vztahu k životnímu prostředí,
- byly splněny požadavky na organizaci práce a pracovní postupy stanovené.

#### Koordinátor BOZP a oznámení prací

Určení koordinátora prací ani oznámení na OIP není potřeba, jelikož stavba bude realizována jedním zhotovitelem.

### 10. VLIV REALIZACE ZEMNÍCH PRACÍ NA ŽIVOTNÍ PROSTŘEDÍ

Při realizaci prací lze předpokládat zvýšenou míru hluku provozem stavebních a dopravních mechanismů.

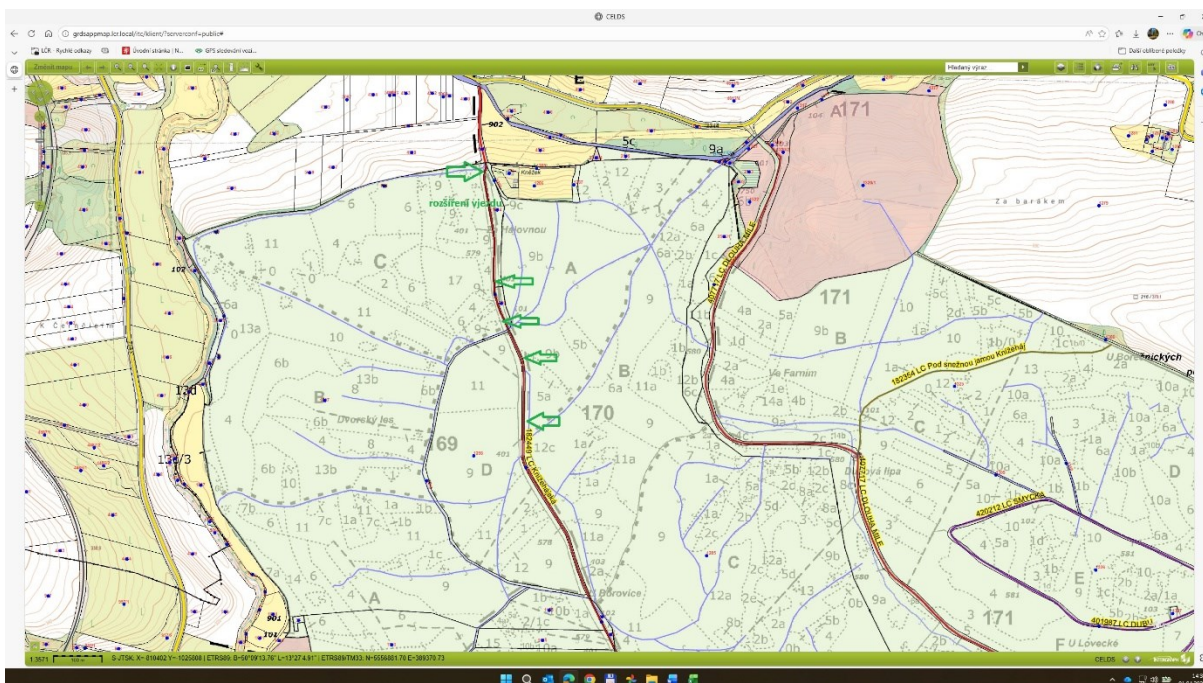
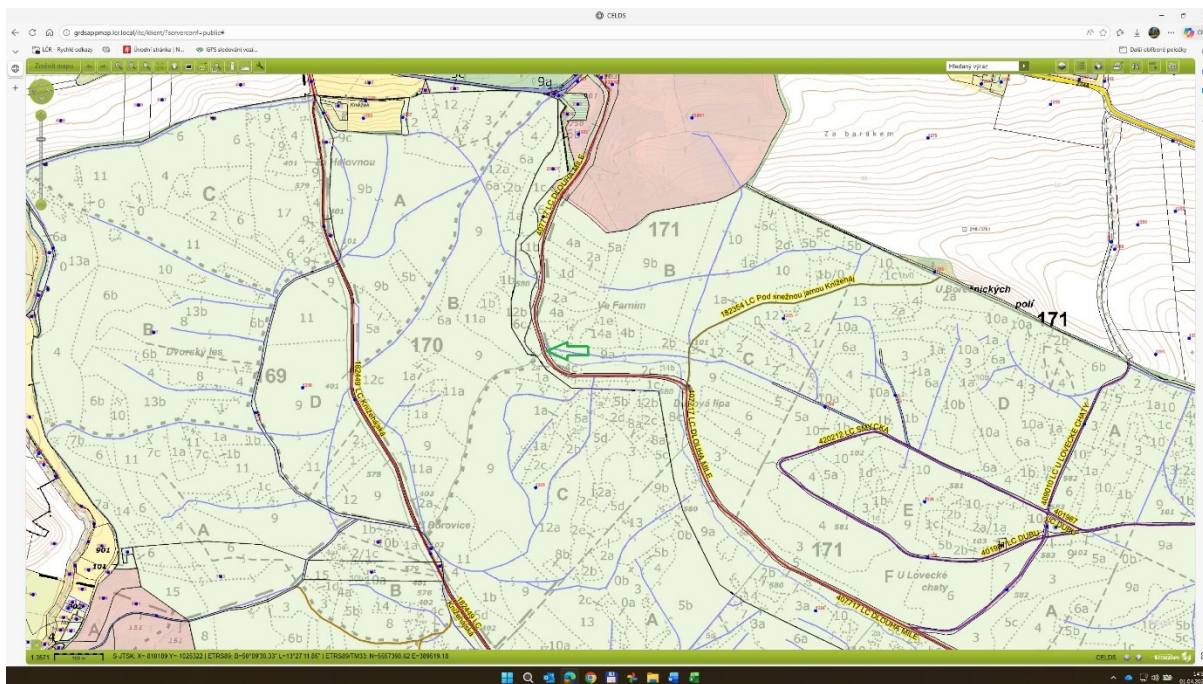
Po celou dobu realizace stavby je nezbytně nutné chránit povrchové a podzemní vody před jejich znečištěním zejména ropnými látkami. Zhotovitelem stavby budou udržovány veškeré pro dopravu využívané komunikace v provozuschopném stavu, před výjezdem vozidel na veřejné komunikace bude prováděna jejich očista.

V Teplicích, dne 1.4.2026

Vypracovala: [REDACTED]

Přílohy:

- přehledná situace
- fotodokumentace



Lesy České republiky, s.p., se sídlem Přemyslova 1106/19, Nový Hradec Králové, Hradec Králové, PSČ 500 08

Spisová značka AXII 540 vedená u rejstříkového soudu v Hradci Králové, IČ: 42196451, DIČ: CZ42196451

Lesy České republiky, s.p., jsou držitelem osvědčení o účasti v certifikaci lesů, loga PEFC (08-2101/0001) a certifikátu C-o-C.











Lesy České republiky, s.p., se sídlem Přemyslova 1106/19, Nový Hradec Králové, Hradec Králové, PSČ 500 08

Spisová značka AXII 540 vedená u rejstříkového soudu v Hradci Králové, IČ: 42196451, DIČ: CZ42196451

Lesy České republiky, s.p., jsou držitelem osvědčení o účasti v certifikaci lesů, loga PEFC (08-2101/0001) a certifikátu C-o-C.

Státní podnik Lesy České republiky, s.p., zachovává nulovou toleranci k jakémukoli nelegálnímu jednání a dodržuje maximální transparentnost, legalitu a etiku. Součástí firemní kultury státního podniku Lesy České republiky, s.p., je Criminal compliance program (viz [www.lesycr.cz](http://www.lesycr.cz)), který stanoví zásady a pravidla jednání zaměstnanců či jiných osob jednajících za státní podnik Lesy České republiky, s.p. (dále jen „zaměstnanec“). Každý zaměstnanec má povinnost oznámit jakékoli podezřelé či nelegální jednání. V jakémkoli případě, kdy je jednání zaměstnance v rozporu s Criminal compliance programem, nelze je považovat za jednání v rámci nebo v zájmu státního podniku Lesy České republiky, s.p. Takové jednání je možné oznámit, a to i anonymně způsoby uvedenými na webových stránkách. [www.lesycr.cz](http://www.lesycr.cz)