

Nájemce: Technické služby města Lovosice, příspěvková organizace

LABE



Píšťany
ř. km 786,57

Přivoz: Lovosice - Píšťany

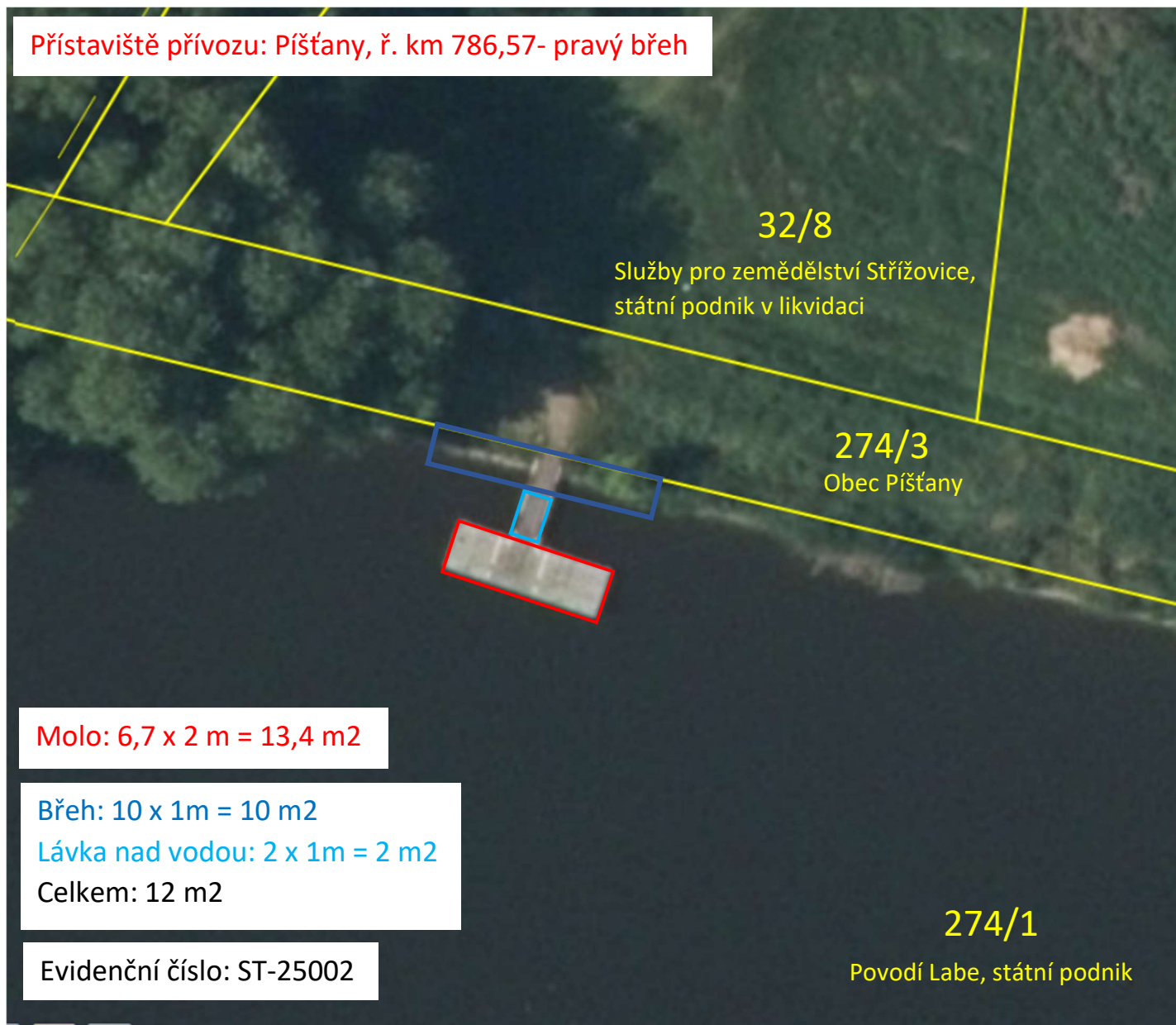


Lovosice
ř. km 786,46

© Seznam.cz, © TopGis

Přivozní

Nájemce: Technické služby města Lovosice, příspěvková organizace



Nájemce: Technické služby města Lovosice, příspěvková organizace

Přístaviště přívozu: Lovosice, ř. km 786,46 - levý břeh

1688/1

Povodí Labe, státní podnik

Molo: 6,7 x 2m = 13,4 m²

½ mola na pozemku PLa = 6,7 m²

Břeh: 7,5 x 1m = 7,5

Evidenční číslo: ST-25001

České přístavy, a.s.

2954/2

České
přístavy, a.s.

869/38

869/37

České přístavy, a.s.

978/2

Povodí Labe, státní podnik

2962/12

Povodí Labe, státní podnik

2962/1

Povodí Labe, státní podnik

5



Povodí Labe, státní podnik

Víta Nejedlého 951/8, Slezské Předměstí, 500 03 Hradec Králové

TELEFON 495 088 111
E-MAIL podatelna@pla.cz
IČO 70890005
DIČ CZ70890005
IDDS dbyt8g2
Obchodní rejstřík vedený u KS v Hradci Králové,
oddíl A, vložka 9473

Technické služby města Lovosice,
příspěvková organizace
Tereziánská 1123
410 02 LOVOSICE

VÁŠ DOPIS Č. J. / ZE DNE
24. 11. 2025

ČÍSLO JEDNACÍ
PLa/Bo/2025/049023

VYŘIZUJE/LINKA

HRADEC KRÁLOVÉ
28.11.2025

Přístaviště - přívoz v k. ú. Lovosice, Labe v ř. km 786,46, levý břeh a v k. ú. Píšťany, Labe ř. km 786,57, pravý břeh – druhá aktualizace

Na Povodí Labe, státní podnik byla dne 24. 11. 2025 doručena Vaše žádost o vydání **druhé aktualizace** souhlasného stanoviska správce vodní cesty ze dne 11. 6. 2024 pod č. j. PLa/Bo/2024/025742 s provozováním **přístaviště - přívoz** na levém břehu řeky Labe v k. ú. Lovosice, ř. km **786,46**, cca na souřadnicích (S-JTSK) X: -761761, Y: -992108 a pravém břehu Labe v ř. km **786,57**, cca na souřadnicích (S-JTSK) X: -761629, Y: -991988 č. h. p. 1-13-05-0030-0-00, ve vzdutí VD Střekov a aktivní zóně záplavového území, která je zaplavována již při Q₅.

Naše stanovisko č. j. TPČ/16/8995 ze dne 5. 10. 2016 a jeho prodloužení platnosti č. j. PLa/Bo/2021/052180 ze dne 10. 12. 2021 a následná aktualizace stanoviska PLa/Bo/2024/025742 ze dne 11. 6. 2024 tímto pozbývají platnosti.

O aktualizaci stanoviska bylo požádáno z důvodu upřesnění ř. km (původně ř. km 786,44). V místě jsou umístěna dvě plovoucí zařízení, tvořená ocelovými pontony o rozměrech 6,7 x 2 m (2 x 13,4 m²). Molo je ke břehu kotveno pomocí přístupové lávky o rozměrech 4 x 1 m v k. ú. Píšťany a 3 x 1 m v k. ú. Lovosice. Zařízení slouží k vyvážení **plavidla osobní lodní dopravy** (ev. č. 201 420).

Z hlediska správce povodí konstatujeme, že vzhledem k charakteru a rozsahu je záměr možný.

Z hlediska zájmů daných § 23a vodního zákona, platným Národním plánem povodí Labe a Plánem dílčího povodí Ohře a dolního Labe a ostatních přítoků (§ 24 až § 26 vodního zákona) je uvedený záměr možný, protože lze předpokládat, že záměrem nedojde ke zhoršení chemického stavu a ekologického stavu/ potenciálu dotčených útvarů povrchových vod a chemického stavu a kvantitativního stavu útvarů podzemních vod, a že nebude znemožněno dosažení jejich dobrého stavu/ potenciálu.

Z hlediska dalších zájmů sledovaných vodním zákonem souhlasíme.

Povodí Labe, státní podnik jako příslušný správce vodní cesty Labe souhlasí s provozem přístaviště - přívoz za splnění podmínek:

- 1) Provozovatel viditelně označí konstrukci mola evidenčními čísly ST-25001 (Lovosice) a ST-25002 (Píšťany), které přidělil správce vodní cesty při uzavření nájemní smlouvy pro jeho umístění. Výška písma bude minimálně 10 cm a musí být vyznačeno na vnější straně zařízení (směrem do toku).
- 2) Nejsou povoleny žádné další stavební úpravy břehu, betonové konstrukce ani oplocení. Stávající opevnění břehu nesmí být nahrazeno betonovou nebo kamennou zdí. Nesouhlasíme s prováděním dalších úprav břehu, jako jsou rozebírání dlažby, záhozu, stavby opěrných zídek apod. Provádění břehových úprav je možné pouze se souhlasem Povodí Labe, státní podnik.

- 3) Opevnění břehu Labe, tj. záhozová lavice z lomového kamene a zadláždění břehu z lomového kamene, břehové plavební znaky, vázací prvky aj. zařízení ve správě Povodí Labe, státní podnik nesmí být provozem narušeny.
- 4) Provozem přístaviště - přívoz nesmí dojít ke znečištění podzemních a povrchových vod (ve smyslu § 38 a § 39 vodního zákona) a omezení provozu na přilehlé komunikaci.
- 5) Zařízení musí snést účinky kolísání hladiny v jezové zdrži VD Střekov.
- 6) Provozovatel bude zajišťovat potřebné plavební hloubky podél zařízení až po plavební dráhu na vlastní náklady (pouze se souhlasem Povodí Labe), stejně jako řádný stav přilehlých břehových pozemků (údržba břehových porostů, uklízení odpadků apod.)
- 7) Konstrukce můstků a vyvážané plavidlo nesmí zasahovat do plavební dráhy.
- 8) Provozovatel bude na svůj náklad odklízet splaví zachycené na konstrukci můstků.
- 9) Pro provoz bude aktualizován povodňový plán, který bude v souladu s příslušným povodňovým plánem města Lovosice, obce Píšťany a vyhláškou č. 67/2015 Sb., o pravidlech plavebního provozu. Provozovatel na vlastní náklady vymístí a uloží konstrukci můstků i vyvážané plavidlo mimo aktivní zónu záplavového území před zákazem plavby při vodním stavu, za kterého je na příslušném úseku vodní cesty ohrožena bezpečnost plavby, stoupající tendenci hladiny a v zimním období při výskytu ledových jevů. Na internetových stránkách Povodí Labe, státní podnik (www.pla.cz – aktuální informace – stavy a průtoky) sledovat informace o vodních stavech.
- 10) V případě provozní potřeby údržby vodního toku provede provozovatel na výzvu správce vodního toku jejich vymístění na vlastní náklady.
- 11) Povodí Labe, státní podnik nenese odpovědnost za škody způsobené zvýšenými průtoky v korytě řeky Labe.
- 12) O případných změnách ve využití, vybavení či zařízení je provozovatel povinen neprodleně informovat správce vodní cesty.
- 13) Upozorňujeme, že se lokalita nachází na území EVL Porta Bohemica.
- 14) Upozorňujeme, že s jakoukoliv realizací popř. činností na pozemcích v aktivní zóně záplavového území, která nesplňuje výjimku dle § 67 zákona č. 254/2001 Sb. ve znění pozdějších předpisů, nesouhlasíme.

Z hlediska majetkoprávních vztahů konstatujeme, že přístaviště - přívoz se nachází na pozemcích p. č. 978/2 a p. č. 1688/1 v k. ú. Lovosice a p. č. 274/1 v k. ú. Píšťany, ke kterým vykonává právo vlastníka Povodí Labe, státní podnik. Z tohoto důvodu je třeba aktualizovat majetkoprávní vztahy k dotčenému majetku ve správě státního podniku Povodí Labe a s provozovatelem nájemní smlouvu.

Ve věci uzavření příslušných smluvních vztahů se formou žádosti (s uvedením čísla jednacího tohoto stanoviska) obraťte závod Roudnice nad Labem, e-mail: labe-z3@pla.cz.

Toto stanovisko, které je podkladem pro vydání platného rozhodnutí nebo opatření vodoprávního, nebo jiného správního úřadu, nebo samosprávného orgánu, platí **2 roky** od data jeho vydání. V případě, že stanovisko bylo použito pro vydání platného rozhodnutí nebo opatření vodoprávního, nebo jiného správního úřadu, nebo samosprávného orgánu, pozbývá toto stanovisko platnosti. V této věci je za Povodí Labe, státní podnik oprávněna jednat jeho organizační jednotka, Povodí Labe, státní podnik, závod Roudnice nad Labem.

Místem pro doručování důležitých písemností, zejména rozhodnutí, zůstává Povodí Labe, státní podnik, Víta Nejedlého 951, 500 03 Hradec Králové.



Na vědomí

- 1) Státní plavební správa, pobočka Děčín
- 2) PL – závod Roudnice nad Labem