

## Smlouva o poskytnutí nadačního příspěvku

uzavřená podle §1746 odst. 2 s přihlédnutím k §354-355 zákona č. 89/2012 Sb., občanského zákoníku  
mezi těmito smluvními stranami:

### Nadace MONETA Clementia

IČO: 10730443

zapsaná v nadačním rejstříku vedeném Městským soudem v Praze, sp.zn. N 1927

se sídlem Vyskočilova 1442/1b, Michle, 140 00 Praha 4

zastoupená: Monikou Kalivodovou, předsedkyní správní rady, a Zuzana Prokopcová, místopředsedkyně správní rady,

(dále jen „nadace“)

a

### Dětský domov Strážnice, příspěvková organizace

s registrovaným sídlem Boženy Hrejsové 1255, 69662 Strážnice

IČO: 64480046

zastoupená: ředitelkou Olgou Lysou

bankovní spojení: 1914460227/0100

**jako PŘÍSPĚVKOVÁ ORGANIZACE Jihomoravského kraje**

(dále jen „příjemce“)

#### I.

1. Nadace poskytne příjemci nadační příspěvek - **finanční částku ve výši 9 918 Kč**; (slovy: devět tisíc devět set osmnáct korun českých) (dále jen „nadační příspěvek“) s příkazem, že příjemce použije nadační příspěvek způsobem dle odst. 3 tohoto článku a jeho využití prokáže nadaci dle čl. II této smlouvy.
2. Nadační příspěvek poukáže nadace na bankovní účet příjemce uvedený v záhlaví této smlouvy pod variabilním symbolem **2026022505** a to nejpozději do 30 dnů ode dne nabytí účinnosti smlouvy.
3. Příjemce prohlašuje, že nadační příspěvek přijímá do vlastnictví Jihomoravského kraje jako zřizovatele příspěvkové organizace (tj. příjemce) a ve smyslu § 2064 zákona č. 89/2012 Sb., občanského zákoníku se zavazuje jej použít pro podporu rozvoje dětí umístěných v zařízení dětského domova příjemce, nadační příspěvek bude využit zejména na úhradu nákladů spojených s rozvojem dětí prostřednictvím volnočasových aktivit, a to konkrétně u 4 dětí. Jmenný seznam dětí tvoří přílohu č. 1 této smlouvy.
4. Příjemce se zavazuje příkaz nadace řádně a včas splnit a je srozuměn s právem nadace žádat vrácení nadačního příspěvku pro případ, že příjemce příkaz nadace dle této smlouvy nesplní nebo nastane situace, kdy jeho splnění nebude možné.
5. Smluvní strany se dohodly, že pokud se některé z dětí uvedených v příloze č. 1 nebude moci zúčastnit letního rybářského tábora, příjemce je povinen tuto skutečnost sdělit nadaci bez zbytečného odkladu. Nadace má právo rozhodnout o vrácení nadačního příspěvku nebo jeho nevyužití části, pokud v důsledku zrušení účasti dítěte na letním táboře došlo k vrácení uhrazených nákladů nebo jejich části zpět dětskému domovu (příčemž v takovém případě se příjemce zavazuje vrátit příslušnou částku zpět nadaci do 30 dnů od doručení výzvy k jejímu vrácení) To neplatí, pokud se nadace a dětský domov nedohodnou na jiném způsobu využití nadačního příspěvku.

#### II.

1. Příjemce a nadace se dohodli, že příjemce je povinen na výzvu nadace prokázat nadaci použití nadačního příspěvku na účel uvedený v čl. I odst. 3, a to zasláním relevantních dokladů na e-mailovou adresu [deti@clementia.cz](mailto:deti@clementia.cz).

2. Příjemce prohlašuje a potvrzuje, že před podpisem smlouvy obdržel veškeré potřebné souhlasy zřizovatele či jiného oprávněného subjektu s přijetím nadačního příspěvku do svého vlastnictví, a že je oprávněn tuto smlouvu uzavřít.
3. Příjemce souhlasí s tím, aby nadace použila informace o projektu k veřejnému informování o činnosti nadace, nad rámec zákonem uložených povinností, a souhlasí s poskytnutím těchto informací zakladateli nadace, tedy společnosti MONETA Money Bank, a.s., která je může využít k účelům vztahujícím se k jejím charitativním a filantropickým činnostem a informování o nich.

### III.

1. Právní vztahy z této smlouvy vyplývající se řídí příslušnými ustanoveními zákona č. 89/2012 Sb., občanského zákoníku, ve znění pozdějších předpisů.
2. Tato smlouva může být měněna či doplňována pouze formou písemných dodatků v listinné podobě podepsaných oběma smluvními stranami.
3. Tato smlouva je vyhotovena ve dvou stejnopisech, z nichž každá smluvní strana obdrží po jednom.
4. Smluvní strany se dohodly, že ve smyslu § 1740 odst. 3 občanského zákoníku, přijetí nabídky uzavření této smlouvy s dodatkem nebo odchylkou není přijetím nabídky na uzavření této smlouvy, a to ani, když podstatně nemění podmínky nabídky této smlouvy.
5. V případě, že některé ustanovení této smlouvy je, stane se či bude shledáno neplatným nebo nevymahatelným, neovlivní to (do maximálního rozsahu, povoleného příslušnými právními předpisy) platnost a vymahatelnost zbývajících ustanovení této smlouvy. V takovém případě se strany zavazují nahradit toto neplatné nebo nevymahatelné ustanovení ustanovením platným a vymahatelným, které bude mít do nejvyšší možné míry stejný a zákonem přípustný význam a účinek, jako byl záměr ustanovení, jež má být nahrazeno.
6. Tato smlouva nabývá platnosti a účinnosti dnem jejího podpisu oběma smluvními stranami.

V Praze dne

V ..... dne

**Za Nadaci MONETA Clementia**



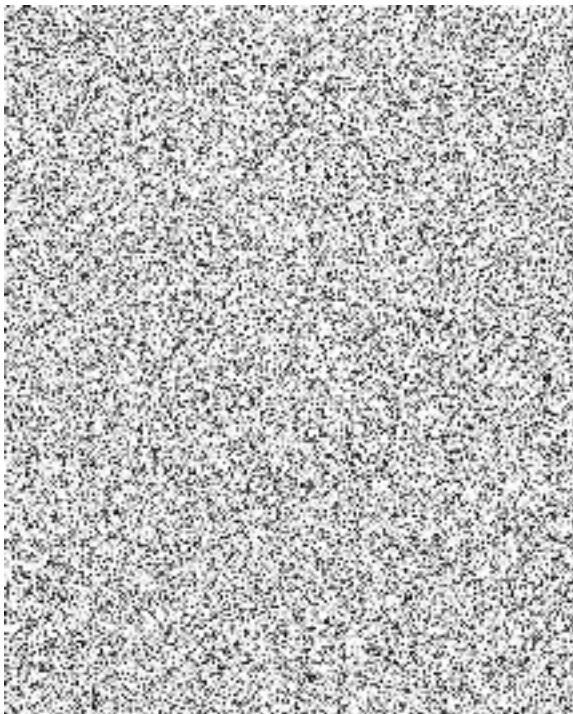
Monika Kalivodová,  
předsedkyně správní rady

**Za Dětský domov Strážnice, příspěvková organizace**



Zuzana Prokopcová,  
místopředsedkyně správní rady

## Příloha č.1



Kroužek	Cena
Poplatky a vybavení za kroužek rybářství - členská známka nad 15 let 1 550Kč, mimo-pstruhová povolenka 700Kč, vodní fond 250Kč a manipulační poplatek 100Kč, peán 150Kč	2 750 Kč
Poplatky za kroužek rybářství - členská známka 200Kč, mimo-pstruhová povolenka 400Kč a manipulační poplatek 100Kč	700 Kč
Poplatky za kroužek rybářství - členská známka 200Kč, mimo-pstruhová povolenka 400Kč a manipulační poplatek 100Kč, krmivo pro ryby 500Kč	1 200 Kč
Poplatek a vybavení na kroužek rybaření - členská známka 200Kč, mimo-pstruhová povolenka 400Kč a manipulační poplatek 100Kč, naviják Shimano Ultegra 5500 XTD 3 949Kč, Delphin Šňůra Ghost 8+1 zelená 0,23mm 13,6kg 619 Kč	5 268 Kč
<b>Celkem</b>	<b>9 918 Kč</b>