



Spolufinancováno
Evropskou unií



MINISTERSTVO
PRO MÍSTNÍ
ROZVOJ ČR



AGENDOVÉ ČÍSLO: **01437/2026/ŠMS**

IDENTIFIKAČNÍ KÓD: **KUMSX03CVOLM**

Veřejná zakázka č. 037/2026

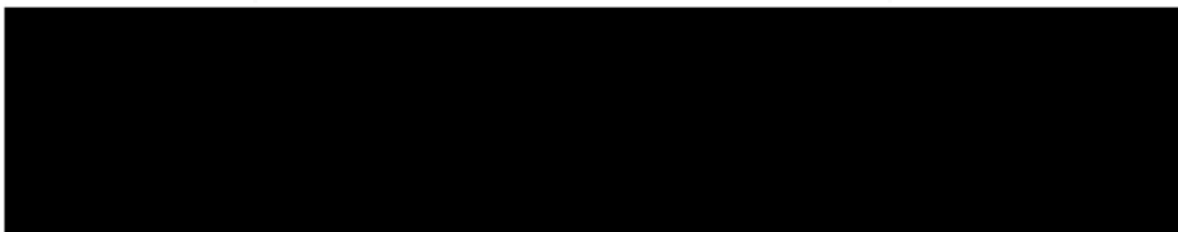
KUPNÍ SMLOUVA

I. Smluvní strany

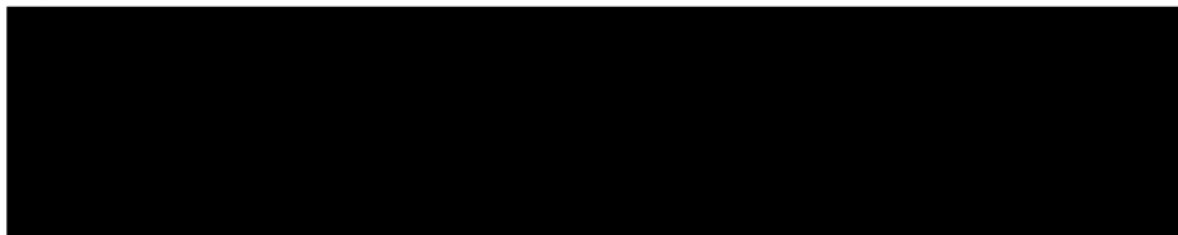
1. Moravskoslezský kraj

se sídlem: 28. října 2771/117, 702 00 Ostrava
zastoupen: RNDr. Janem Veřmiřovským, Ph.D., MBA, LL.M., MPA, MSc.,
náměstkem hejtmána kraje
IČO: 70890692
DIČ: CZ70890692
bankovní spojení: UniCredit Bank Czech Republic and Slovakia, a.s.
číslo účtu: 2105987779/2700
datová schránka: 8x6bxsd

Osoby oprávněné jednat ve věcech technických – předmětu smlouvy:



Osoby pro řízení projektu, jeho administraci, kontaktní osoby vůči řídicím a kontrolním orgánům:



(dále jen „kupující“)

a

2. Artspect, a.s.

se sídlem: U plynárny 121/31, Michle, 140 00 Praha 4
zastoupena: Jaroslavem Burianem, předsedou představenstva
IČO: 28123395
DIČ: CZ28123395

bankovní spojení: Česká spořitelna, a.s.
číslo účtu: 7606312/0800
datová schránka: ab4q8qq

Zapsána v obchodním rejstříku vedeném Městským soudem v Praze, sp. zn. B18335

Osoba oprávněná jednat ve věcech technických – předmětu smlouvy:

(dále jen „prodávající“)

II. Základní ustanovení

1. Tato smlouva je uzavřena dle § 2079 a násl. zákona č. 89/2012 Sb., občanský zákoník, ve znění pozdějších předpisů (dále jen „občanský zákoník“); práva a povinnosti stran touto smlouvou neupravená se řídí příslušnými ustanoveními občanského zákoníku. Smluvní strany se dohodly, že veškeré právní vztahy vyplývající z této smlouvy nebo související s ní se řídí právem České republiky.
2. Smluvní strany prohlašují, že údaje uvedené v čl. I této smlouvy jsou v souladu se skutečností v době uzavření smlouvy. Smluvní strany se zavazují, že změny dotčených údajů oznámí bez prodlení písemně druhé smluvní straně. Při změně identifikačních údajů smluvních stran včetně změny účtu není nutné uzavírat ke smlouvě dodatek.
3. Je-li prodávající plátcem DPH, prohlašuje, že bankovní účet uvedený v čl. I odst. 2 této smlouvy je bankovním účtem zveřejněným ve smyslu zákona č. 235/2004 Sb., o dani z přidané hodnoty, ve znění pozdějších předpisů (dále jen „zákon o DPH“). V případě změny účtu prodávajícího je prodávající povinen doložit vlastnictví k novému účtu, a to kopií příslušné smlouvy nebo potvrzením peněžního ústavu; je-li prodávající plátcem DPH, musí být nový účet zveřejněným účtem ve smyslu předchozí věty.
4. Proávající prohlašuje, že je odborně způsobilý k zajištění předmětu plnění podle této smlouvy.
5. Proávající prohlašuje, že není obchodní společností, ve které veřejný funkcionář uvedený v § 2 odst. 1 písm. c) zákona č. 159/2006 Sb., o střetu zájmů, ve znění pozdějších předpisů (člen vlády nebo vedoucí jiného ústředního správního úřadu, v jehož čele není člen vlády), nebo jím ovládaná osoba vlastní podíl představující alespoň 25% účasti společníka v obchodní společnosti. Proávající bere na vědomí, že pokud je uvedené prohlášení nepravdivé, bude smlouva považována za neplatnou.

III. Předmět smlouvy

1. Proávající se zavazuje odevzdat kupujícímu **interiérový nábytek, který bude sloužit provozu Speciálně pedagogického centra**, specifikovaný v přílohách č. 1 až 4 této smlouvy, a to včetně návodu k použití v českém jazyce (dále jen „zboží“). Proávající se dále zavazuje umožnit kupujícímu nabýt vlastnické právo ke zboží. Kupující se zavazuje zboží převzít a zaplatit za ně prodávajícímu kupní cenu dle čl. IV této smlouvy.
2. Proávající je povinen v rámci plnění svého závazku z této smlouvy provést také instalaci/montáž zboží a seznámení zaměstnanců kupujícího/uživatele s obsluhou zboží.
3. Účelem této smlouvy je zkvalitnění podmínek pro klienty Speciálně pedagogického centra při organizaci Střední škola, Základní škola a Mateřská škola, Karviná, příspěvková organizace, se sídlem: Komenského 614/2, Nové Město, 735 06 Karviná, IČO 63024616

(dále též „uživatel“) dodáním interiérového nábytku pro modernizované Speciálně pedagogické centrum při škole. Uživatel je příspěvkovou organizací zřízenou kupujícím.

4. Předmět této smlouvy bude realizován v rámci projektu „Rozšíření a modernizace prostor SŠ, ZŠ a MŠ v Karvině“, registrační číslo projektu CZ.06.04.01/00/23_095/0006253 (dále také jen „projekt“), který bude spolufinancován z Evropského fondu pro regionální rozvoj „EFRR“ v rámci Integrovaného regionálního operačního programu po období 2021 - 2027 (dále jen „IROP“), Priorita 4 – Zlepšení kvality a dostupnosti sociálních a zdravotních služeb, vzdělávací infrastruktury a rozvoj kulturního dědictví, Specifický cíl SC 4.1 - Zlepšování rovného přístupu k inkluzivním a kvalitním službám v oblasti vzdělávání, odborné přípravy a celoživotního učení pomocí rozvoje přístupné infrastruktury, mimo jiné posilováním odolnosti pro distanční a online vzdělávání a odbornou přípravu. Prodávající bere na vědomí, že předmětem této smlouvy jsou aktivity a výstupy, které budou tvořit součást projektu spolufinancovaného Evropskou unií v rámci IROP.
5. S ohledem na ustanovení odst. 4 tohoto článku se prodávající při plnění svých závazků z této smlouvy zavazuje:
 - a) předem projednávat rovněž se zástupcem odboru školství, mládeže a sportu Krajského úřadu MSK, oddělení rozvoje vzdělávání a se zástupcem odboru evropských projektů Krajského úřadu MSK, oddělení stavebních projektů, jakoukoliv změnu prováděnou při zajištění předmětu plnění, a to jak změnu oproti této smlouvě, tak i změnu oproti zadávací dokumentaci,
 - b) umožnit zaměstnancům nebo zmocněncům poskytovatele dotace – Centra pro regionální rozvoj, Ministerstva pro místní rozvoj ČR, Ministerstva financí ČR, auditního orgánu, Evropské komise, Evropského účetního dvora, Nejvyššího kontrolního úřadu, finančního úřadu, Národního fondu, Evropského úřadu pro potírání podvodného jednání i jiných oprávněných orgánů státní správy vstup do objektu a kontrolu dokladů souvisejících s projektem,
 - c) vytvořit podmínky k provedení kontroly vztahující se k realizaci projektu, poskytnout veškeré doklady vázající se k realizaci projektu, umožnit průběžné ověřování souladu údajů o realizaci projektu uváděných ve zprávách o realizaci projektu se skutečným stavem v místě jeho realizace a poskytnout součinnost všem osobám oprávněným k provádění kontroly. Těmito oprávněnými osobami jsou poskytovatel dotace, územní finanční orgány, Ministerstvo financí ČR, Nejvyšší kontrolní úřad, Evropská komise a Evropský účetní dvůr, případně další orgány oprávněné k výkonu kontroly,
 - d) uchovávat odpovídajícím způsobem v souladu se zákonem č. 499/2004 Sb., o archivnictví a spisové službě a o změně některých zákonů, ve znění pozdějších předpisů, a v souladu se zákonem č. 563/1991 Sb., o účetnictví, ve znění pozdějších předpisů, a v souladu s obecnými pravidly pro žadatele a příjemce pro IROP po dobu do roku 2035 včetně veškeré originály účetních dokladů, smlouvu včetně jejích dodatků a další originály dokumentů, vztahujících se k projektu. Pokud je v českých právních předpisech stanovena lhůta delší než v evropských předpisech, musí být použita pro úschovu delší lhůta,
 - e) reflektovat aktuálně dostupné a platné metodické dokumenty IROP, dostupné na webových stránkách: IROP - Ministerstvo pro místní rozvoj ČR - 95. výzva - Školská poradenská zařízení, speciální vzdělávání a střediska výchovné péče SC 4.1(MRR), odkaz na specifické podmínky výzvy: https://irop.gov.cz/getmedia/78cf0ba9-d11c-4b13-85c0-8e8da3e546ca/SPPZP_95-96-v-IROP_SPZ-specialni-vzdelavani_v2_14102024.pdf.aspx?ext=.pdf.

IV. Kupní cena

1. Kupní cena činí

cena celkem bez DPH	898 549,00 Kč
DPH ve výši 21 %	188 695,29 Kč
cena celkem včetně DPH	1 087 244,29 Kč

(slovy: slovy: cena bez DPH osm set devadesát osm tisíc pět set čtyřicet devět korun českých a **cena včetně DPH jeden milion osmdesát sedm tisíc dvě stě čtyřicet čtyři korun českých dvacet devět haléřů**).

Podrobný rozpis kupní ceny je uveden v příloze č. 1 této smlouvy.

2. Kupní cena podle odst. 1 tohoto článku smlouvy zahrnuje veškeré náklady prodávajícího spojené se splněním jeho závazků vyplývajících z této smlouvy, tj. cenu zboží včetně dopravného, instalace/montáže, zapojení, seznámení s obsluhou, poskytnutí požadované dokumentace (záruční listy, návody k použití aj.), zaškolení a dalších souvisejících nákladů dle příloh této smlouvy. Kupní cena je stanovena jako nejvýše přípustná a není ji možno překročit.
3. Je-li prodávající plátcem DPH, odpovídá za to, že sazba daně z přidané hodnoty bude stanovena v souladu s platnými právními předpisy; v případě, že dojde ke změně zákonné sazby DPH, bude prodávající ke kupní ceně bez DPH povinen účtovat DPH v platné výši. Smluvní strany se dohodly, že v případě změny kupní ceny v důsledku změny sazby DPH není nutno ke smlouvě uzavírat dodatek. V případě, že prodávající stanoví sazbu DPH či DPH v rozporu s platnými právními předpisy, je povinen uhradit kupujícímu veškerou škodu, která mu v souvislosti s tím vznikla.

V. Místo a doba plnění

1. Prodávající je povinen dodat zboží do místa plnění, kterým je sídlo uživatele – Komenského 614/2, Nové Město, 735 06 Karviná, a to prostory Speciálně pedagogického centra.
2. Prodávající se zavazuje odevzdat kupujícímu zboží na základě písemné výzvy kupujícího. Písemnou výzvou se rozumí písemné oznámení zasláné na:
 - adresu: Kamarytova 180, 396 01 Humpolec, nebo
 - do datové schránky: ab4q8qq

Prodávající se zavazuje odevzdat kupujícímu zboží nejpozději do **9 týdnů od obdržení výzvy** dle tohoto odstavce. **Konkrétní termín zaslání výzvy je závislý na průběhu stavebních prací v místě plnění.**

3. Smluvní strany se dohodly, že si kupující v souladu s § 100 odst. 1 zákona č. 134/2016 Sb., o zadávání veřejných zakázek, ve znění pozdějších předpisů vyhrazuje právo přerušit plnění předmětu této smlouvy a zastavit běh doby dodání zboží dle odst. 2 tohoto článku smlouvy v případě omezení možnosti dodání / instalace zboží v důsledku souvisejících stavebních

prací v místě plnění, které prokazatelně brání dodání / instalaci zboží, prodávající je nemohl předpokládat v době uzavření této smlouvy a nemohl je ovlivnit.

Doba, na kterou se běh doby plnění dle odst. 2 tohoto článku smlouvy staví, bude uvedena v zápisu, který vyhotoví kupující a který bude podepsán osobami oprávněnými jednat ve věcech této smlouvy dle čl. I této smlouvy. Délka doby, na kterou se běh doby plnění dle odst. 2 tohoto článku smlouvy staví, bude určena podle předpokládané doby trvání okolnosti zabraňující dodání (instalaci) zboží. Stavění doby plnění sjednané výše uvedeným způsobem není nutno upravit dodatkem ke smlouvě.

VI.

Povinnosti prodávajícího a kupujícího

1. Prodávající je povinen:
 - a) Dodat zboží řádně a včas.
 - b) Dodat kupujícímu zboží:
 - v množství dle přílohy č. 1 této smlouvy; prodávající není oprávněn kupujícímu dodat větší množství věcí, než bylo ujednáno,
 - v provedení dle § 2095 občanského zákoníku a balení dle § 2097 občanského zákoníku,
 - v I., tj. nejvyšší jakosti.
 - c) Dodat zboží nové, nerepasované, nepoužívané a odpovídající platným technickým normám, právním předpisům, předpisům výrobce a požadavkům kupujícího.
 - d) Při dodání zboží do místa plnění dle čl. V této smlouvy předat kupujícímu doklady, které se ke zboží vztahují ve smyslu § 2087 občanského zákoníku (záruční list, návod k použití apod.) v českém jazyce.
 - e) V případě znečištění prostor instalace a montáže zboží včetně rozvodů provádět průběžně úklid a prostory uvést vždy do původního stavu.
 - f) Dbát při poskytování plnění dle této smlouvy na ochranu životního prostředí. Dodávané zboží musí splňovat požadavky na bezpečný výrobek ve smyslu zákona č. 102/2001 Sb., o obecné bezpečnosti výrobků a o změně některých zákonů (zákon o obecné bezpečnosti výrobků), ve znění pozdějších předpisů, platné technické, bezpečnostní, zdravotní, hygienické a jiné předpisy, včetně předpisů týkajících se ochrany životního prostředí, vztahujících se na výrobek a jeho výrobu. Kupující požaduje minimalizaci obalové hmoty použité v rámci přepravy zboží do místa plnění a následnou ekologickou likvidaci této obalové hmoty (např. formou tříděného odpadu apod.).
 - g) Písemně informovat kupujícího o skutečnostech majících vliv na plnění smlouvy, a to neprodleně, nejpozději však následující pracovní den poté, kdy příslušná skutečnost nastane nebo prodávající zjistí, že by nastat mohla.
 - h) Na základě pozvánky kupujícího se účastnit všech jednání týkajících se dodávky zboží nebo na základě písemné výzvy kupujícího poskytnout zprávu o stavu přípravy dodávky zboží či požadovanou dokumentaci.
 - i) Předat kupujícímu do 3 týdnů od nabytí účinnosti této smlouvy rozpis kupní ceny s určením samostatných majetků, souborů majetků nebo samostatných funkčních celků za účelem evidence majetku a jeho odepisování dle zákona č. 586/1992 Sb., o daních z příjmů, ve znění pozdějších předpisů, a zákona č. 563/1991 Sb., o účetnictví, ve znění pozdějších předpisů. U odepisování dlouhodobého hmotného a nehmotného majetku bude uveden klasifikační kód CZ-CPA za účelem odepisování dlouhodobého hmotného a nehmotného majetku.

- j) Bude-li to situace na staveništi vyžadovat, spolupracovat a koordinovat svou činnost se zhotovitelem stavby „Rozšíření a modernizace prostor SŠ, ZŠ a MŠ v Karviné“, kterým je STAVEX REAL s.r.o., IČO 25853236, se sídlem: 28. října 436/215, Mariánské Hory, 709 00 Ostrava. Prodávající je povinen se zhotovitelem stavby projednat zejména stavební připravenost pro realizaci předmětu plnění a jeho montáž, případně dohodnout termín realizace (s ohledem na skutečný stav provádění stavby). Kontaktní údaje zhotovitele stavby budou prodávajícímu sděleny kupujícím.
2. Kupující je povinen:
- Poskytnout prodávajícímu nezbytné kontakty na ředitele uživatele (případně i dalších pověřených osob).
 - Poskytnout prodávajícímu potřebnou součinnost při plnění jeho závazku.
 - Pokud nabídnuté zboží nemá zjevné vady a plnění prodávajícího splňuje požadavky stanovené touto smlouvou, zboží převzít.

Prodávající bere na vědomí, že povinnosti kupujícího uvedené v písm. b) a c) tohoto odstavce smlouvy je v plném rozsahu oprávněn vykonávat uživatel.

VII.

Převod vlastnického práva a nebezpečí škody na zboží

- Kupující nabývá vlastnické právo ke zboží jeho převzetím kupujícím v místě plnění; v témže okamžiku přechází na kupujícího nebezpečí škody na zboží. Oprávnění k převzetí zboží má kromě kupujícího také uživatel jakožto zástupce kupujícího.

VIII.

Předání a převzetí zboží

- Zboží se považuje za odevzdané kupujícímu jeho převzetím kupujícím (případně uživatelem) v místě plnění dle čl. V této smlouvy. O předání a převzetí prodávající vyhotoví dodací list dle odst. 3 a 4 tohoto článku smlouvy. Je-li součástí závazku prodávajícího instalace/montáž zboží, zapojení, seznámení s obsluhou a provedení školení, považuje se zboží za odevzdané až po jejich provedení a převzetí zboží kupujícím (uživatelem) dle předchozí věty.
- Kupující (resp. uživatel) při převzetí zboží provede kontrolu:
 - dodaného druhu (položek) a množství zboží,
 - zjevných jakostních vlastností zboží,
 - zda nedošlo k poškození zboží při přepravě,
 - dokladů dodaných se zbožím (návodů k použití, záruční listy apod.).
- Dodací list bude vyhotoven ve třech stejnopisech, přičemž jedno vyhotovení bude určeno pro uživatele, jedno pro kupujícího a jedno pro prodávajícího. Dodací list je oprávněn za kupujícího podepsat zástupce uživatele.
- Dodací list** musí obsahovat:
 - číslo dodacího listu,
 - označení předmětu smlouvy, tj. text „**Interiérový nábytek, který bude sloužit provozu Speciálně pedagogického centra**“ pro projekt „**Rozšíření a modernizace prostor SŠ, ZŠ a MŠ v Karviné**“, reg. číslo projektu **CZ.06.04.01/00/23_095/0006253**)
 - označení kupujícího a prodávajícího;

- d) číslo této smlouvy a datum jejího uzavření včetně čísel a dat uzavření jejích případných dodatků,
 - e) místo plnění dle čl. V odst. 1 této smlouvy,
 - f) název, typ a počet kusů zboží dle přílohy č. 1 této smlouvy, sériové číslo zboží nebo jiné číselné označení zboží (pokud existuje), cenu zboží v Kč bez DPH, výši DPH, cenu s DPH,
 - g) datum a místo předání a převzetí zboží ve smyslu odst. 1 tohoto článku smlouvy,
 - h) jména a podpisy zástupců prodávajícího a kupujícího/uživatele.
5. Prodávající odpovídá za to, že informace uvedené v dodacím listu odpovídají skutečnosti. Nebude-li dodací list obsahovat údaje uvedené v odst. 4 tohoto článku smlouvy, je kupující (uživatel) oprávněn převzetí zboží odmítnout, a to až do předání dodacího listu s výše uvedenými údaji.
6. Kupující má právo, a to i prostřednictvím uživatele, odmítnout převzít takové zboží dodané prodávajícím, které bude mít zjevné vady, nebo zboží dodané v rozporu s podmínkami dle této smlouvy. Kupující, případně uživatel, má rovněž právo odmítnout převzetí zboží v případě, kdy prodávající neumožní kupujícímu provést řádnou kontrolu a prohlídku dodávaného zboží. Odmítnutí převzetí zboží kupující či uživatel řádně i s důvody potvrdí na dodacím listu.
7. Prodávající je povinen provést dodání a montáž/instalaci zboží, pokud nebude mezi smluvními stranami sjednáno jinak, v běžné provozní době uživatele, tak aby nedošlo k omezení či přerušení provozu uživatele (tj. i výuky) ve větším rozsahu, než je nezbytně nutné. Prodávající plně odpovídá za případné škody vzniklé na majetku uživatele v místě plnění způsobené jeho činnostmi související s dodáním nebo montáží/instalací zboží. Prodávající je dále povinen při montáži/instalaci zboží dbát veškerých předpisů o bezpečnosti a ochraně zdraví při práci. Kupující, prostřednictvím uživatele, je povinen pro účely montáže/instalace zboží zajistit prodávajícímu potřebnou součinnost. Veškerý odpad, který vznikne při montáži/instalaci zboží, je prodávající povinen, v souladu s podmínkami DNSH (princip významného nepoškozování environmentálních cílů) a zákonem č. 185/2001 Sb., o odpadech a o změně některých dalších zákonů, ve znění pozdějších předpisů, na svoje náklady zlikvidovat.

IX. Platební podmínky

1. Úhrada kupní ceny bude provedena jednorázově po odevzdání zboží dle čl. VIII odst. 1 této smlouvy. Zálohové platby nebudou poskytovány.
2. **Je-li prodávající plátcem DPH**, bude podkladem pro úhradu kupní ceny faktura, která bude mít náležitosti daňového dokladu dle zákona o DPH a náležitosti stanovené dalšími obecně závaznými právními předpisy. **Není-li prodávající plátcem DPH**, bude podkladem pro úhradu kupní ceny faktura, která bude mít náležitosti účetního dokladu dle zákona č. 563/1991 Sb., o účetnictví, ve znění pozdějších předpisů a náležitosti stanovené dalšími obecně závaznými právními předpisy. Faktura musí dále obsahovat:
 - a) číslo smlouvy kupujícího, IČO kupujícího, číslo veřejné zakázky (tj. 037/2026),
 - b) číslo a datum vystavení faktury,
 - c) předmět smlouvy, tj. text **„Interiérový nábytek, který bude sloužit provozu Speciálně pedagogického centra“**;

- d) označení banky a čísla účtu, na který musí být zapláceno (pokud je číslo účtu odlišné od čísla uvedeného v čl. I odst. 2 této smlouvy, je prodávající povinen o této skutečnosti v souladu s čl. II odst. 2 a 3 této smlouvy informovat kupujícího),
 - e) název a registrační číslo projektu dle čl. III odst. 4 této smlouvy **Rozšíření a modernizace prostor SŠ, ZŠ a MŠ v Karviné**, reg. číslo projektu **CZ.06.04.01/00/23_095/0006253**) a text „spolufinancováno v rámci IROP“,
 - f) lhůtu splatnosti faktury,
 - g) označení odboru, který akci likviduje (odbor evropských projektů),
 - h) jméno osoby, která fakturu vystavila, včetně kontaktního telefonu,
 - i) číslo dodacího listu a datum jeho podpisu. Dodací list bude přílohou faktury.
3. Lhůta splatnosti faktury činí 30 kalendářních dnů ode dne jejího doručení kupujícímu. Doručení faktury se provede elektronicky prostřednictvím datové schránky nebo e-mailu na adresu posta@msk.cz, doručenkou prostřednictvím provozovatele poštovních služeb, případně osobně na podatelnu Krajského úřadu Moravskoslezského kraje. **Kupující preferuje doručení faktury prostřednictvím datové schránky.**
4. Povinnost zaplatit kupní cenu je splněna dnem odepsání příslušné částky z účtu kupujícího.
5. Nebude-li faktura obsahovat některou povinnou nebo dohodnutou náležitost nebo bude-li chybně vyúčtována cena nebo DPH nebo bude-li zasláná faktura nebo její součást nečitelná, je kupující oprávněn fakturu před uplynutím lhůty splatnosti vrátit druhé smluvní straně k provedení opravy s vyznačením důvodu vrácení. Prodávající provede opravu faktury a znovu ji doručí kupujícímu. Vrácením vadné faktury prodávajícímu přestává běžet původní lhůta splatnosti. Nová lhůta splatnosti běží ode dne doručení opravené faktury kupujícímu.
6. Kupující, příjemce plnění, prohlašuje, že plnění, které je předmětem smlouvy, nepoužije pro svou ekonomickou činnost, ale výlučně pro účely související s jeho činností při výkonu veřejné správy, při níž se nepovažuje za osobu povinnou k dani (viz § 5 odst. 4 zákona o DPH). Z uvedeného důvodu se na plnění, podléhá-li režimu přenesení daňové povinnosti dle příslušných ustanovení uvedeného zákona, tento daňový režim nevztahuje a prodávajícím, je-li plátcem DPH, bude vystavena faktura za zdanitelné plnění včetně daně z přidané hodnoty.
7. Je-li prodávající plátcem DPH, uplatní kupující institut zvláštního způsobu zajištění daně dle § 109a zákona o DPH a hodnotu plnění odpovídající dani z přidané hodnoty uhradí v termínu splatnosti faktury stanoveném dle smlouvy přímo na osobní depozitní účet prodávajícího vedený u místně příslušného správce daně v případě, že:
- a) prodávající bude ke dni poskytnutí úplaty nebo ke dni uskutečnění zdanitelného plnění zveřejněn v aplikaci „Registr DPH“ jako nespolehlivý plátcem, nebo
 - b) prodávající bude ke dni poskytnutí úplaty nebo ke dni uskutečnění zdanitelného plnění v insolvenčním nebo exekučním řízení, nebo
 - c) bankovní účet prodávajícího určený k úhradě plnění uvedený na faktuře nebude správcem daně zveřejněn v aplikaci „Registr DPH“.
- Tato úhrada bude považována za splnění části závazku odpovídající příslušné výši DPH sjednané jako součást smluvní ceny za předmětné plnění. Kupující nenese odpovědnost za případné penále a jiné postihy vyměřené či stanovené správcem daně prodávajícímu v souvislosti s potenciálně pozdní úhradou DPH, tj. po datu splatnosti této daně.
8. Pro placení jiných plateb (smluvní pokuty, úroky z prodlení, náhrady škod apod.) činí lhůta splatnosti 30 kalendářních dnů ode dne doručení příslušné faktury druhé smluvní straně.

X.

Záruka za jakost, práva z vadného plnění

Záruka za jakost

1. Prodávající kupujícímu na zboží poskytuje záruku za jakost (dále jen „záruka“) ve smyslu § 2113 a násl. občanského zákoníku; prodávající tímto prohlašuje, že nebude-li mít zboží po níže uvedené záruční dobu své obvyklé vlastnosti nebo nebude způsobilé k použití pro obvyklý účel nebo si neuchová při obvyklém použití své funkce a výkonnost, uspokojí kupujícího nad rámec jeho zákonných práv z vadného plnění, a to zejména tím, že mu vrátí kupní cenu, vymění vadnou věc nebo ji opraví. Záruka je poskytována v délce 24 měsíců (dále též „záruční doba“).
2. Záruční doba začíná běžet dnem převzetí zboží kupujícímu/uživatelem. Záruční doba se staví po dobu, po kterou nemůže kupující zboží řádně užívat pro vady, za které nese odpovědnost prodávající.
3. Pro nahlašování a odstraňování vad v rámci záruky platí podmínky uvedené v odst. 6 a násl. tohoto článku smlouvy.
4. Prodávající prohlašuje, že záruka se vztahuje na každého dalšího vlastníka zboží dodaného dle této smlouvy, a to v plném rozsahu až do skončení záruční doby.

Práva z vadného plnění

5. Smluvní strany se dohodly, že na právní vztah založený touto smlouvou se použijí ustanovení § 2158 až § 2174b občanského zákoníku.

Kupující má právo z vadného plnění z vad, které má zboží při převzetí kupujícímu, byť se vada projeví až později. Kupující má právo z vadného plnění také z vad vzniklých po převzetí zboží kupujícímu/uživatelem, pokud je prodávající způsobil porušením své povinnosti. Projeví-li se vada v průběhu 12 měsíců od převzetí zboží kupujícímu, má se zato, že dodaná věc byla vadná již při převzetí, ledaže to povaha věci nebo vady vylučuje.

6. Vady zboží dle odst. 5 tohoto článku smlouvy a vady, které se projeví během záruční doby, budou prodávajícím odstraněny bezplatně.
7. Veškeré vady zboží je kupující povinen uplatnit u prodávajícího bez zbytečného odkladu poté, kdy vadu zjistil, a to formou písemného oznámení (popř. e-mailem), obsahujícím co nejpodrobnější specifikaci zjištěné vady. Kupující bude vady zboží oznamovat na:
 - a) e-mail: [REDACTED]
 - b) adresu: Kamarytova 180, 396 01 Humpolec
 - c) do datové schránky: ab4q8qq

K uplatňování vad dle tohoto odstavce je oprávněn kromě kupujícího také uživatel, který bude mít zboží předáno k hospodaření. Každé takovéto nahlášení vady uživatelem se považuje za řádné uplatnění vady kupujícímu ve smyslu této smlouvy.

8. Kupující má právo na odstranění vady dodáním nové věci nebo opravou; je-li vadné plnění podstatným porušením smlouvy, má také právo od smlouvy odstoupit. Právo volby plnění má kupující.
9. Servis za účelem odstraňování vad bude probíhat v místech instalace zboží, tj. u uživatele. V případě výměny nebo opravy v servisním středisku prodávajícího nebo autorizovaném servisním středisku výrobce zabezpečí prodávající bezplatně dopravu vadného zboží od uživatele do servisu a dopravu opraveného nebo vyměněného zboží zpět k uživateli. Kupující (uživatel) se může v konkrétním případě s prodávajícím dohodnout i na jiném postupu při poskytování servisu za účelem odstraňování vad.

10. Odstranění vady musí být provedeno do 30 dnů od oznámení této vady prodávajícímu, pokud se smluvní strany v konkrétním případě nedohodnou písemně jinak. Takovou dohodu je za kupujícího oprávněna uzavřít osoba oprávněná jednat ve věcech technických nebo uživatel.
11. O průběhu odstranění vady (opravou či výměnou) zboží sepíše prodávající zápis (dále jen „zápis“). Zápis bude obsahovat alespoň název položky vadného zboží, datum oznámení vady, popis vady, způsob odstranění vady, datum odstranění vady, jméno, příjmení, telefon, e-mail a podpis zástupce prodávajícího odpovídajícího za odstranění vady. V zápisu jsou obě smluvní strany (včetně uživatele) oprávněny uvést veškeré skutečnosti, které považují za nutné. Schválení zápisu bude provedeno podpisem zástupce uživatele či kupujícího. Bez schválení zápisu dle předchozí věty nebude vada považována za odstraněnou.
12. V případě výměny vadného zboží začíná na vyměněné zboží běžet nová záruční doba v délce dle odst. 1 tohoto článku smlouvy.
13. Prodávající je povinen uhradit kupujícímu škodu, která mu vznikla vadným plněním, a to v plné výši. Prodávající rovněž kupujícímu uhradí náklady vzniklé při uplatňování práv z vadného plnění.
14. Pokud prodávající neodstraní vadu ve lhůtě uvedené v odst. 10 tohoto článku smlouvy, vyzve jej kupující nebo uživatel opětovně k jejímu odstranění. Pokud prodávající neodstraní vadu ani v náhradní lhůtě stanovené v opakované výzvě, je kupující nebo uživatel oprávněn nechat vadu odstranit prostřednictvím třetího subjektu, a to na náklady prodávajícího. Při výběru tohoto třetího subjektu bude kupující nebo uživatel postupovat přiměřeně s péčí řádného hospodáře a takovým způsobem, který je pro odstranění vady obvyklý a běžný.

XI. Sankce

1. Neodevzdá-li prodávající kupujícímu zboží ve lhůtě uvedené v čl. V odst. 2 této smlouvy, je povinen zaplatit kupujícímu smluvní pokutu ve výši 0,1 % z kupní ceny bez DPH uvedené v čl. IV odst. 1 této smlouvy, a to za každý započatý den prodlení.
2. Pokud prodávající neodstraní vadu zboží ve lhůtě uvedené v čl. X odst. 10 této smlouvy, je povinen zaplatit kupujícímu smluvní pokutu ve výši ve výši 0,05 % z kupní ceny bez DPH uvedené v čl. IV odst. 1 této smlouvy, a to za každý započatý den prodlení až do odstranění vady.
3. V případě nesplnění povinností uvedených čl. VI odst. 1 písm. g) nebo i) této smlouvy je prodávající povinen zaplatit kupujícímu smluvní pokutu ve výši 5 000 Kč za každý zjištěný případ.
4. Pro případ prodlení se zaplacením kupní ceny sjednávají smluvní strany úrok z prodlení ve výši stanovené občanskoprávními předpisy.
5. Smluvní pokuty se nezapočítávají na náhradu případně vzniklé škody, kterou lze vymáhat samostatně vedle smluvní pokuty, a to v plné výši.
6. Sjednané smluvní pokuty zaplatí povinná strana nezávisle na zavinění porušení povinnosti dle této smlouvy.

XII. Sankce vůči Rusku a Bělorusku

1. Prodávající odpovídá za to, že platby poskytované kupujícím dle této smlouvy nebudou přímo nebo nepřímo ani jen zčásti zpřístupněny osobám, vůči kterým platí tzv. individuální

finanční sankce ve smyslu čl. 2 odst. 2 Nařízení Rady (EU) č. 208/2014 ze dne 5. 3. 2014 o omezujících opatřeních vůči některým osobám, subjektům a orgánům vzhledem k situaci na Ukrajině, Nařízení Rady (EU) č. 269/2014 ze dne 17. 3. 2014 o omezujících opatřeních vzhledem k činnostem narušujícím nebo ohrožujícím územní celistvost, svrchovanost a nezávislost Ukrajiny a Nařízení Rady (ES) č. 765/2006 ze dne 18. 5. 2006 o omezujících opatřeních vůči prezidentu Lukašenkovi a některým představitelům Běloruska a které jsou uvedeny na tzv. sankčních seznamech (dle příloh č. 1 obou nařízení), a to bez ohledu na to, zda se jedná o osoby s přímou nebo nepřímou vazbou na prodávajícího či poddodavatele prodávajícího.

2. Prodávající odpovídá za to, že po dobu trvání smlouvy nejsou naplněny podmínky uvedené v nařízení Rady (EU) 2022/576 ze dne 8. dubna 2022, kterým se mění nařízení (EU) č. 833/2014 o omezujících opatřeních vzhledem k činnostem Ruska destabilizujícím situaci na Ukrajině, tedy zejména, že prodávající není:
 - ruským státním příslušníkem, fyzickou nebo právnickou osobou se sídlem v Rusku,
 - právnickou osobou, která je z více než 50 % přímo či nepřímo vlastněna některou z osob dle předešlé odrážky, nebo
 - fyzickou nebo právnickou osobou, která jedná jménem nebo na pokyn některé z osob uvedených v předešlých odrážkách.

Prodávající odpovídá za to, že po dobu trvání smlouvy žádná z výše uvedených podmínek není naplněna ani u jeho poddodavatele (nebo jiné osoby prokazující za prodávajícího kvalifikaci), který se bude na plnění této smlouvy podílet z více jak 10 % hodnoty plnění.

3. Bude-li kterékoliv z nařízení v budoucnu doplněno či nahrazeno jinou legislativou obdobného významu, uvedená povinnost se uplatní obdobně.
4. Prodávající je povinen kupujícího bezodkladně informovat o jakýchkoliv skutečnostech, které mají nebo mohou mít vliv na odpovědnost prodávajícího dle odst. 1 a/nebo 2 tohoto článku smlouvy. Prodávající je současně povinen kdykoliv poskytnout kupujícímu bezodkladnou součinnost pro případné ověření pravdivosti těchto informací.
5. Dojde-li k porušení pravidel dle odst. 1 a/nebo 2 tohoto článku smlouvy, je kupující oprávněn odstoupit od této smlouvy; odstoupení se však nedotýká povinností prodávajícího vyplývajících ze záruky za jakost, odpovědnosti za vady, povinnosti zaplatit smluvní pokutu, povinnosti nahradit škodu a povinnosti zachovat důvěrnost informací souvisejících s plněním dle této smlouvy.
6. Dojde-li k porušení pravidel dle odst. 1 a/nebo 2 tohoto článku smlouvy, je prodávající povinen zaplatit kupujícímu smluvní pokutu ve výši 250.000 Kč, a to za každý jednotlivý případ porušení.

XIII. Zánik smlouvy

1. Tato smlouva zaniká:
 - a) písemnou dohodou smluvních stran,
 - b) jednostranným odstoupením od smlouvy pro její podstatné porušení druhou smluvní stranou, s tím, že podstatným porušením smlouvy se rozumí zejména:
 - neodevzdání zboží kupujícímu ve stanovené době plnění,
 - pokud má zboží vady, které je činí neupotřebitelným nebo nemá vlastnosti, které si kupující vymínil nebo o kterých ho prodávající ujistil,

- opakované (nejméně 2x) nedodržení smluvních ujednání o záruce za jakost nebo o právech z vadného plnění,
 - neuhrazení kupní ceny kupujícím po druhé výzvě prodávajícího k uhrazení dlužné částky, přičemž druhá výzva nesmí následovat dříve než 30 dnů po doručení první výzvy.
2. Kupující je dále oprávněn od této smlouvy odstoupit v těchto případech:
 - a) bylo-li příslušným soudem rozhodnuto o tom, že prodávající je v úpadku ve smyslu zákona č. 182/2006 Sb., o úpadku a způsobech jeho řešení (insolvenční zákon), ve znění pozdějších předpisů (a to bez ohledu na právní moc tohoto rozhodnutí);
 - b) podá-li prodávající sám na sebe insolvenční návrh.
 3. Odstoupením od smlouvy není dotčeno právo oprávněné smluvní strany na zaplacení smluvní pokuty ani na náhradu škody vzniklé porušením smlouvy.
 4. Pro účely této smlouvy se pod pojmem „bez zbytečného odkladu“ dle § 2002 občanského zákoníku rozumí „nejpozději do 3 týdnů“.

XIV. Závěrečná ustanovení

1. Tato smlouva nabývá platnosti dnem jejího podpisu oběma smluvními stranami a účinnosti dnem, kdy vyjádření souhlasu s obsahem návrhu smlouvy dojde druhé smluvní straně, nestanoví-li zákon č. 340/2015 Sb., o zvláštních podmínkách účinnosti některých smluv, uveřejňování těchto smluv a o registru smluv (zákon o registru smluv), ve znění pozdějších předpisů, jinak. Pokud se na tuto smlouvu vztahuje povinnost uveřejnění v registru smluv, provede uveřejnění kupující.
2. Doplnění nebo změnu této smlouvy lze provádět jen se souhlasem obou smluvních stran, a to pouze formou písemných, postupně číslovaných a takto označených dodatků.
3. Proávající nemůže bez souhlasu kupujícího postoupit svá práva a povinnosti plynoucí z této smlouvy třetí osobě.
4. Je-li tato smlouva uzavírána v listinné podobě, vyhotovuje se ve 3 stejnopisech s platností originálu, z nichž kupující obdrží 2 a prodávající 1 vyhotovení. Je-li tato smlouva uzavírána elektronicky, obdrží obě strany její elektronické vyhotovené opatřené elektronickými podpisy.
5. Osobní údaje obsažené v této smlouvě budou kupujícím zpracovávány pouze pro účely plnění práv a povinností vyplývajících z této smlouvy; k jiným účelům nebudou tyto osobní údaje kupujícím použity. Kupující při zpracovávání osobních údajů dodržuje platné právní předpisy. Podrobné informace o ochraně osobních údajů jsou uvedeny na oficiálních webových stránkách Moravskoslezského kraje www.msk.cz.
6. Nedílnou součástí této smlouvy jsou následující přílohy:
 - Příloha č. 1: Seznam zboží a kalkulace ceny
 - Příloha č. 2: Půdorysy
 - Příloha č. 3: Specifikace nábytku
 - Příloha č. 4: Technická zpráva

7. Doložka platnosti právního jednání dle § 23 zákona č. 129/2000 Sb., o krajích (krajské zřízení), ve znění pozdějších předpisů:

K uzavření této smlouvy má kupující souhlas rady kraje udělený usnesením č. 41/2615 ze dne 20. 4. 2026.

V Ostravě dne dle data el.
podpisu

V Humpolci dne dle data el.
podpisu

Elektronický podpis: 24.4.2026
Certifikát autora podpisu:
Jméno: RNDr. Jan Veřmiřovský, Ph.D., MBA, LL.M.
Vydal: PostSignum Qualified CA 4
Platnost do: 11.11.2027 12:13 +01:00

Digitálně
podepsal
Jaroslav Burian
Datum:
2026.04.21
08:56:44 +02'00'

za kupujícího
RNDr. Jan Veřmiřovský, Ph.D.,
MBA, LL.M., MPA, MSc.
náměstek hejtmána kraje

za prodávajícího
Jaroslav Burian
předseda představenstva

Tuto smlouvu je na základě pověření uděleného se souhlasem rady kraje oprávněn podepsat náměstek hejtmána kraje. V případě nepřítomnosti náměstka podepisuje smlouvu hejtman, případně jeho zástupce v pořadí určeném usnesením zastupitelstva č. 1/11 ze dne 21.10.2024 a č. 6/473 ze dne 15.12.2025.



Příloha č. 1: Seznam zboží a kalkulace ceny

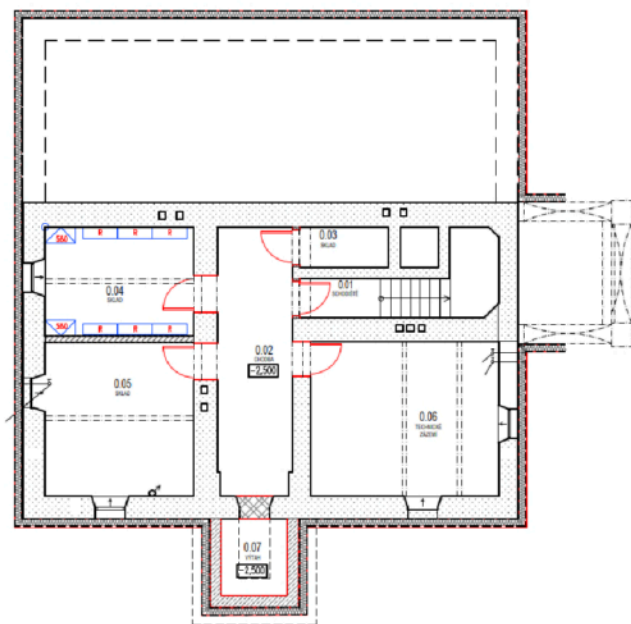
Seznam zboží a kalkulace ceny				sazba DPH	21%	pozn.: např. u základní sazby ve formátu 21 %							
Poř. č.	Označ. na výkresu	Název	počet kusů	Cena za ks			Cena celkem			Kusy dle umístění			
				Cena bez DPH	DPH	Cena vč. DPH	Cena bez DPH	DPH	Cena vč. DPH	1. NP	1. NP	2. NP	3. NP
1	R	KOVOVÝ POLICOVÝ REGÁL	6	1 839,00 Kč	386,19 Kč	2 225,19 Kč	11 034,00 Kč	2 317,14 Kč	13 351,14 Kč	6			
2	S80	SKŘÍŇ	2	4 768,00 Kč	1 001,28 Kč	5 769,28 Kč	9 536,00 Kč	2 002,56 Kč	11 538,56 Kč	2			
3	Ž1	OTOČNÉ KANCELÁŘSKÉ KŘESLO	15	5 984,00 Kč	1 256,64 Kč	7 240,64 Kč	89 760,00 Kč	18 849,60 Kč	108 609,60 Kč	6	5	4	
4	Ž2	KONFERENCEŽIDLE	44	1 301,00 Kč	273,21 Kč	1 574,21 Kč	57 244,00 Kč	12 021,24 Kč	69 265,24 Kč	10	22	12	
5	Ž3	DŘEVĚNÁ DĚTSKÁ ŽIDLÍČKA S OPĚRKOU	6	3 787,00 Kč	795,27 Kč	4 582,27 Kč	22 722,00 Kč	4 771,62 Kč	27 493,62 Kč	4	2		
6	Ž5	KOVOVÁ LAVICE DO ČEKÁRNY	3	7 698,00 Kč	1 616,58 Kč	9 314,58 Kč	23 094,00 Kč	4 849,74 Kč	27 943,74 Kč	1	1	1	
7	S1	STŮL PRACOVNÍ ROHOVÝ 1900	11	6 441,00 Kč	1 352,61 Kč	7 793,61 Kč	70 851,00 Kč	14 878,71 Kč	85 729,71 Kč	2	5	4	
8	S1-1	STŮL PRACOVNÍ ROHOVÝ 1600	1	5 556,00 Kč	1 166,76 Kč	6 722,76 Kč	5 556,00 Kč	1 166,76 Kč	6 722,76 Kč	1			
9	S2	STŮL JÍDELNÍ	1	4 953,00 Kč	1 040,13 Kč	5 993,13 Kč	4 953,00 Kč	1 040,13 Kč	5 993,13 Kč	1			
10	S3	STŮL PRACOVNÍ 1800	3	5 175,00 Kč	1 086,75 Kč	6 261,75 Kč	15 525,00 Kč	3 260,25 Kč	18 785,25 Kč	3			
11	S4	STŮL PRACOVNÍ 1200	2	4 385,00 Kč	920,85 Kč	5 305,85 Kč	8 770,00 Kč	1 841,70 Kč	10 611,70 Kč	2			
12	S5	STŮL PRACOVNÍ PŮLKRUHOVÝ	11	4 208,00 Kč	883,68 Kč	5 091,68 Kč	46 288,00 Kč	9 720,48 Kč	56 008,48 Kč	2	5	4	
13	S6	STŮL DĚTSKÝ ČTVERCOVÝ	4	2 529,00 Kč	531,09 Kč	3 060,09 Kč	10 116,00 Kč	2 124,36 Kč	12 240,36 Kč	3	1		
14	S7	STŮL PRACOVNÍ 2700	2	6 080,00 Kč	1 276,80 Kč	7 356,80 Kč	12 160,00 Kč	2 553,60 Kč	14 713,60 Kč	2			
15	P2	ROHOVÁ SEDACÍ SOUPRAVA	1	26 593,00 Kč	5 584,53 Kč	32 177,53 Kč	26 593,00 Kč	5 584,53 Kč	32 177,53 Kč	1			
16	S85	SKŘÍŇ 1000 x 400	35	5 658,00 Kč	1 188,18 Kč	6 846,18 Kč	198 030,00 Kč	41 586,30 Kč	239 616,30 Kč	11	12	12	
17	S90	SKŘÍŇ 800	7	4 692,00 Kč	985,32 Kč	5 677,32 Kč	32 844,00 Kč	6 897,24 Kč	39 741,24 Kč	5	2		
18	S95	SKŘÍŇ 1600	2	14 149,00 Kč	2 971,29 Kč	17 120,29 Kč	28 298,00 Kč	5 942,58 Kč	34 240,58 Kč	2			
19	600	SKŘÍŇ 1000 x 800	1	8 600,00 Kč	1 806,00 Kč	10 406,00 Kč	8 600,00 Kč	1 806,00 Kč	10 406,00 Kč	1			
20	650	SKŘÍŇ OTEVŘENÁ	4	3 641,00 Kč	764,61 Kč	4 405,61 Kč	14 564,00 Kč	3 058,44 Kč	17 622,44 Kč	2	2		
21	S9	STŮL PRACOVNÍ 700	1	4 157,00 Kč	872,97 Kč	5 029,97 Kč	4 157,00 Kč	872,97 Kč	5 029,97 Kč	1			
22	RE	KARTOTÉKA	28	5 217,00 Kč	1 095,57 Kč	6 312,57 Kč	146 076,00 Kč	30 675,96 Kč	176 751,96 Kč	8	9	11	
23	S10	STŮL KRUHOVÝ	1	4 948,00 Kč	1 039,08 Kč	5 987,08 Kč	4 948,00 Kč	1 039,08 Kč	5 987,08 Kč				1
24	K	KANCELÁŘSKÝ MOBILNÍ KONTEJNER	15	3 122,00 Kč	655,62 Kč	3 777,62 Kč	46 830,00 Kč	9 834,30 Kč	56 664,30 Kč	6	5	4	
Celkem							898 549,00 Kč	188 695,29 Kč	1 087 244,29 Kč				

Pozn. pro vyplnění

Účastník vyplní pouze žluté pole

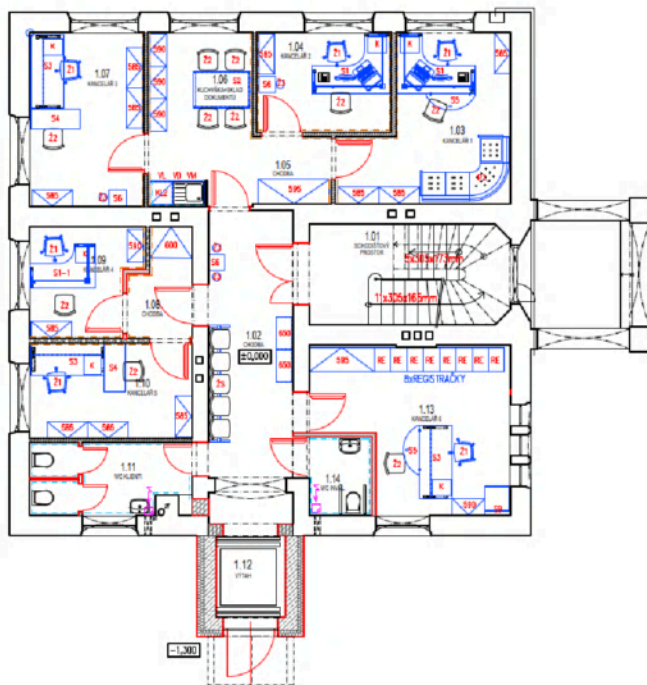
Položka 24 kancelářský mobilní kontejner je naceněna v této položce (nikoliv v sestavě se stolem)

Příloha č. 2: Půdorysy



OZNL.	ÚČEL MÍSTNOSTI	m ²	PODLAHA	STĚNY	STROP
0.01	SCHODISTOVÝ PROSTOR	4,0	KERAMICKÁ DLAŽBA	VÝFERNÁ MALEBA	VÝFERNÁ MALEBA
0.02	CHODBA	13,5	KERAMICKÁ DLAŽBA	VÝFERNÁ MALEBA	VÝFERNÁ MALEBA
0.03	SKLAD	2,4	KERAMICKÁ DLAŽBA	VÝFERNÁ MALEBA	VÝFERNÁ MALEBA
0.04	SKLAD	10,8	KERAMICKÁ DLAŽBA	VÝFERNÁ MALEBA	VÝFERNÁ MALEBA
0.05	SKLAD	15,1	KERAMICKÁ DLAŽBA	VÝFERNÁ MALEBA	VÝFERNÁ MALEBA
0.06	TECHNICKÉ ZÁZEMÍ	19,5	KERAMICKÁ DLAŽBA	VÝFERNÁ MALEBA	VÝFERNÁ MALEBA
0.07	VÝTĚHOVÁ ŠACHTA	4,16	KERAMICKÁ DLAŽBA	VÝFERNÁ MALEBA	VÝFERNÁ MALEBA

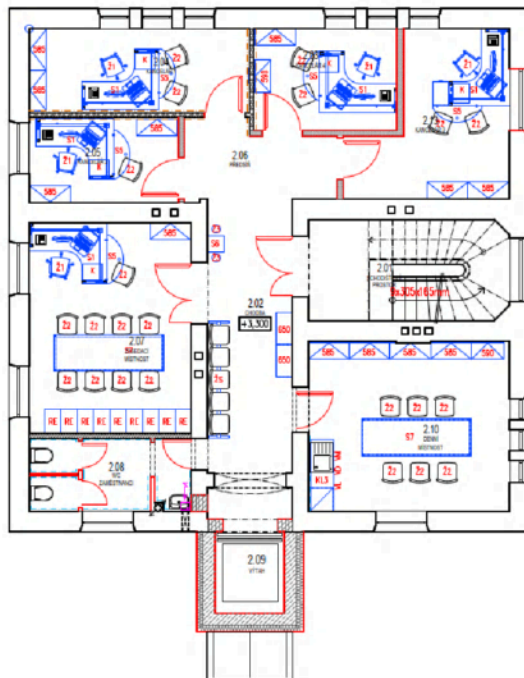
NAVROUVAL	VYPRACOVAL	KONTROLOVAL	HP		
INVESTOR				STŘEDNÍ ŠKOLA, ZÁKLADNÍ ŠKOLA A MATEŘSKÁ ŠKOLA, KARVINÁ, P.O.	
STAVBA				SPEC.	
ROZŠÍŘENÍ A MODERNIZACE PROSTOR SPECIÁLNĚ PEDAGOGICKÉHO CENTRA PŘI STŘEDNÍ ŠKOLE, ZÁKLADNÍ ŠKOLE A MATEŘSKÉ ŠKOLE, KARVINÁ, P.O.				TK	
				MĚŘÍTKO	1:100
				POČET A4	2
				STUPEŇ	DPS
				DATUM	08/2024
OBSAH VÝKRESU				ZAK. ČÍSLO	02/2019
PŮDORYS 1.PP - NÁBYTEK				ARCHIV. ČÍSLO	0219-1 01



LEGENDA MÍSTNOSTÍ:

OZN.	ÚČEL MÍSTNOSTI	m ²	PODLAHA	STĚNY	STROP
1.01	ŠKOLNÍ PROSTOR	12,1	PVC	VĚPNÁ WALBA	KAJZET. PODHLED
1.02	CHODBA	15,9	PVC	VĚPNÁ WALBA	KAJZET. PODHLED
1.03	KANCELÁŘ 1	14,2	PVC	VĚPNÁ WALBA	KAJZET. PODHLED
1.04	KANCELÁŘ 2	8,1	PVC	VĚPNÁ WALBA	KAJZET. PODHLED
1.05	CHODBA	3,1	PVC	VĚPNÁ WALBA	KAJZET. PODHLED
1.06	KUCHYŇKA+SKLAD DOK.	10,9	PVC	VĚPNÁ WALBA	KAJZET. PODHLED
1.07	KANCELÁŘ 3	12,0	PVC	VĚPNÁ WALBA	KAJZET. PODHLED
1.08	CHODBA	3,7	PVC	VĚPNÁ WALBA	KAJZET. PODHLED
1.09	KANCELÁŘ 4	5,8	PVC	VĚPNÁ WALBA	KAJZET. PODHLED
1.10	KANCELÁŘ 5	9,3	PVC	VĚPNÁ WALBA	KAJZET. PODHLED
1.11	WC KLIENTI	5,9	KERAMICKÁ DLÁŽBA	KERAMICKÝ EKSLAD/ VĚPNÁ WALBA	KAJZET. PODHLED
1.12	VÝTIAH	4,16	-	-	-
1.13	KANCELÁŘ 6	14,8	PVC	VĚPNÁ WALBA	KAJZET. PODHLED
1.14	WC INVAUČNÍ	3,1	KERAMICKÁ DLÁŽBA	KERAMICKÝ EKSLAD/ VĚPNÁ WALBA	KAJZET. PODHLED

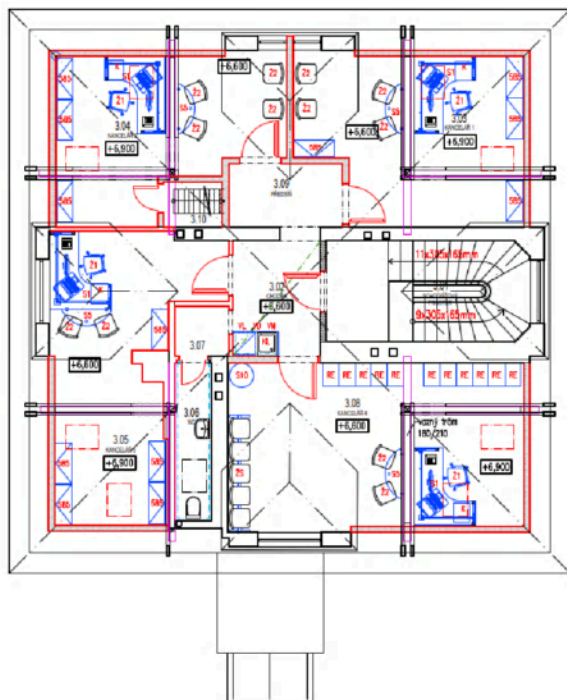
NAJIRMOVAL	VYPRACOVAL	KONTROLOVAL	HIP		
INVESTOR	STŘEDNÍ ŠKOLA, ZÁKLADNÍ ŠKOLA A MATEŘSKÁ ŠKOLA, KARVINÁ, P.O.			SPEC.	
STAVBA	ROZŠÍŘENÍ A MODERNIZACE PROSTOR SPECIÁLNĚ PEDAGOGICKÉHO CENTRA PŘI STŘEDNÍ ŠKOLE, ZÁKLADNÍ ŠKOLE A MATEŘSKÉ ŠKOLE, KARVINÁ, P.O.			TK	
				MĚŘÍTKO	1:100
				POČET A4	2
				STUPEŇ	DPS
				DATUM	08/2024
				ZAK.ČÍSLO	02/2019
OBSAH VÝKRESU	PŮDORYS 1.NP - NÁBYTEK			ARCHIV.ČÍSLO	ČÍS. VÝKR.
				0219-1	02



LEGENDA MÍSTNOSTÍ:

OZN	ÚČEL MÍSTNOSTI	m ²	PODLAHA	STĚNY	STROP
2.01	SKRDIŠŤOVÝ PROSTOR	12,1	PVC	◊ VÁPENÁ MALBA	KAJET, PODKLEP
2.02	CHODBA	15,9	PVC	◊ VÁPENÁ MALBA	KAJET, PODKLEP
2.03	KANCELÁŘ 4	8,8	PVC	◊ VÁPENÁ MALBA	KAJET, PODKLEP
2.04	KANCELÁŘ 1	11,2	PVC	◊ VÁPENÁ MALBA	KAJET, PODKLEP
2.05	KANCELÁŘ 2	7,7	PVC	◊ VÁPENÁ MALBA	KAJET, PODKLEP
2.06	PŘEDSÍŇ	6,6	PVC	◊ VÁPENÁ MALBA	KAJET, PODKLEP
2.07	ZASEDACÍ MÍSTNOST	20,6	PVC	◊ VÁPENÁ MALBA	KAJET, PODKLEP
2.08	WC ZAMĚŠTAVANCI	7,2	KERAMICKÁ DLÁŽBA	◊ KERAMICKÝ OBKLAD/ VÁPENÁ MALBA	KAJET, PODKLEP
2.09	VÝTAH	2,3			
2.10	DENNÍ MÍSTNOST	21,1	PVC	◊ VÁPENÁ MALBA	KAJET, PODKLEP
2.11	NEOBSAZENO				
2.12	NEOBSAZENO				
2.13	KANCELÁŘ 3	13,2	PVC	◊ VÁPENÁ MALBA	KAJET, PODKLEP

NAJIRHOVAL	VYPRACOVAL	KONTROLOVAL	HIP			
INVESTOR				STŘEDNÍ ŠKOLA, ZÁKLADNÍ ŠKOLA A MATEŘSKÁ ŠKOLA, KARVINÁ, P.O.	SPEC.	
STAVBA				ROZŠÍŘENÍ A MODERNIZACE PROSTOR SPECIÁLNĚ PEDAGOGICKÉHO CENTRA PŘI STŘEDNÍ ŠKOLE, ZÁKLADNÍ ŠKOLE A MATEŘSKÉ ŠKOLE, KARVINÁ, P.O.	TK	
				MĚŘÍTKO	1:100	
				POČET A4	2	
				STUPEŇ	DPS	
				DATUM	08/2024	
				ZAK.ČÍSLO	02/2019	
OBSAH VÝKRESU				ARCHIV.ČÍSLO	ČÍS. VÝKR.	
PŮDORYS 2.NP - NÁBYTEK				0219-1	03	



LEGENDA MÍSTNOSTÍ:

OZN.	ÚČEL MÍSTNOSTI	m ²	PODLAHA	STĚNY	STROP
3.01	SCHODIŠŤOVÝ PROSTOR	12,3	PVC	◊ VĚTRNÁ NÁLEBA	SKL PODHELD
3.02	CHODBA	6,1	PVC	◊ VĚTRNÁ NÁLEBA	SKL PODHELD
3.03	KANCELÁŘ 1	21,7	PVC	◊ VĚTRNÁ NÁLEBA	SKL PODHELD
3.04	KANCELÁŘ 2	19,3	PVC	◊ VĚTRNÁ NÁLEBA	SKL PODHELD
3.05	KANCELÁŘ 3	22,1	PVC	◊ VĚTRNÁ NÁLEBA	SKL PODHELD
3.06	WC	3,5	KERAMICKÁ DLAŽBA	◊ VĚTRNÁ NÁLEBA ◊ ZEMNÍ ODVLAK	SKL PODHELD
3.07	ŠATNA	1,6	PVC	◊ VĚTRNÁ NÁLEBA	SKL PODHELD
3.08	KANCELÁŘ 4	28,8	PVC	◊ VĚTRNÁ NÁLEBA	SKL PODHELD
3.09	PŘEDSÍŇ	4,3	PVC	◊ VĚTRNÁ NÁLEBA	SKL PODHELD
3.10	SCHODIŠŤE NA PŮDU	1,6	PVC	◊ VĚTRNÁ NÁLEBA	SKL PODHELD

NAVRHOVAL	VYPRACOVAL	KONTOLOVAL	HIP		
INVESTOR	STŘEDNÍ ŠKOLA, ZÁKLADNÍ ŠKOLA A MATEŘSKÁ ŠKOLA, KARVINÁ, P.O.			SPEC.	
STAVBA	ROZŠÍŘENÍ A MODERNIZACE PROSTOR SPECIÁLNĚ PEDAGOGICKÉHO CENTRA PŘI STŘEDNÍ ŠKOLE, ZÁKLADNÍ ŠKOLE A MATEŘSKÉ ŠKOLE, KARVINÁ, P.O.			TK	
				MĚŘÍTKO	1:100
				POČET A4	2
				STUPEŇ	DPS
				DATUM	09/2024
				ZAK.ČÍSLO	02/2019
OBSAH VÝKRESU	PŮDORYS 3.NP - NÁBYTEK			ARCHIV. ČÍSLO	ČÍS. VÝKR.
				0219-1	04





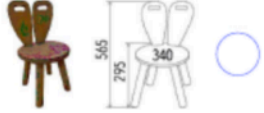
Spolufinancováno
Evropskou unií



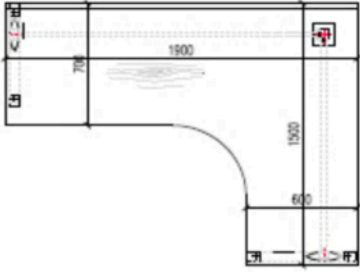


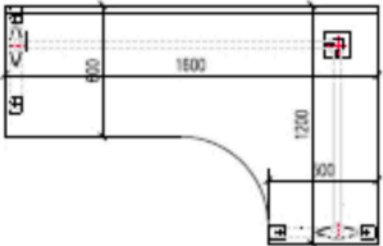

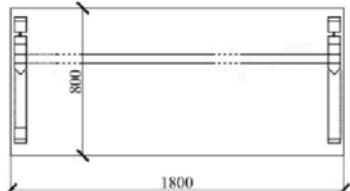
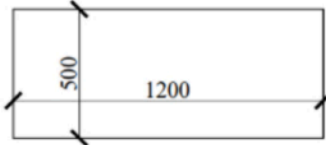
MINISTERSTVO
PRO MÍSTNÍ
ROZVOJ ČR

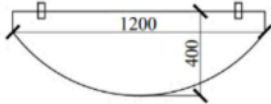
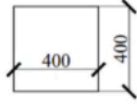

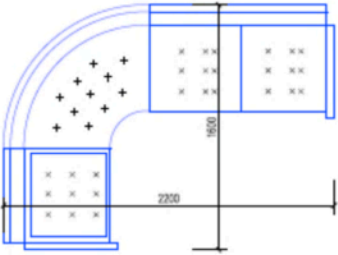
Příloha č. 3: Specifikace nábytku

Poř. č.	Označ.	Popis / rozměry	Ilustrační obrázek
1	R	KOVOVÝ POLICOVÝ REGÁL regály otevřené, svařené z kvalitního ocelového plechu tl. min. 0,7 mm bezešroubový, zacvakávací díly, 5 polic, výšková přestavitelnost polic v rozteči max. 50 mm rozměr v. 1800-1805 x š. 900-905 x h. 450-455 mm DTD-L police min. tl. 18 mm, ABS hrany 1 mm nosnost polic min. 130 kg / 1 police barva/povrch - prášková vypalovací barva - černá součástí plastové patky pro ochranu podlahové krytiny	
2	580	SKŘÍŇ rozměry: š. 800 x h. 400 x v. 1948-1960 mm dvoukřídlé dveře uzamykatelná na soklu 4 police	




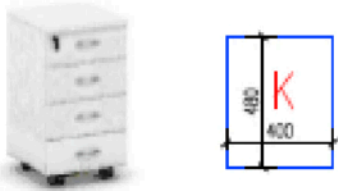
3	Ž1	OTOČNÉ KANCELÁŘSKÉ KŘESLO se stavitelnými područkami nosnost min. 120 kg synchronní mechanika	
4	Ž2	KONFERENČNÍ ŽIDLE bez područek nosnost min. 120 kg	
5	Ž3	DŘEVĚNÁ DĚTSKÁ ŽIDLIČKA S OPĚRKOU výška sedací části 295-300 mm materiál - masiv, buk š. 340 mm, h. 340 mm, v. 565 mm - tolerance +-2 mm nosnost min. 80 kg tloušťka sedáku min. 25 mm doudílná opěrka zad - viz vizualizace 4 nohy, průměr min. 40 mm, ze všech stran zaoblené hrany opěrka - každý díl ve tvaru otočené kapky s úchytem v horní části	

6	ŽS	<p>KOVOVÁ LAVICE DO ČEKÁRNY celokovové provedení nohy - tloušťka min. 1,5 mm, chromovaná konstrukce, rektifikace, nohy rovněž uprostřed pro lepší stabilitu nosná příčná traverza - tloušťka min. 2 mm, barva komaxit černý sedadla - kovová, perforovaná, barva komaxit černý, 5 míst područky po stranách, bez područek mezi sedáky celkové rozměry: 290-295 x 68-70 x 77-80 cm (nutné zaměření na místě, omezení prostorem) výška sedu 41-43 cm výška opěráku zad 36-40 cm nosnost celkem min. 650 kg (min. 130 kg/místo)</p>	 
7	S1	<p>STŮL PRACOVNÍ ROHOVÝ 1900 š. 1900 a 1500 x h. 700 a 600 x v. 750-760 mm u zaměření řešena varianta pravý/levý pracovní deska bude z jednoho kusu DTD-L desky stojna a výstuhy pracovní desky viz ilustrační obrázek výsuv na klávesnici kovová podnož lyžinová</p>	

8	S1-1	<p>STŮL PRACOVNÍ ROHOVÝ 1600 š. 1600 a 1200 x h. 600 a 500 x v. 750-760 mm u zaměření řešena varinta pravý/levý pracovní deska bude z jednoho kusu DTD-L desky stojna a výstuhy pracovní desky viz obrázek výsuv na klávesnici kovová podnož lyžinová</p>	
9	S2	<p>STŮL JÍDELNÍ š. 1400 x h. 900 x v. 750-760 mm kovová podnož (4 nohy) - jákl 30 x 30 mm</p>	
10	S3	<p>STŮL PRACOVNÍ 1800 š. 1 800 x h. 800 x v. 750-760 mm podélná výstuha pracovní desky kovová podnož lyžinová</p>	
11	S4	<p>STŮL PRACOVNÍ 1200 š. 1200 x h. 500 x v. 750-760 mm kovová podnož (4 nohy) - jákl 30 x 30 mm</p>	

12	S5	<p>STŮL PRACOVNÍ PŮLKRUHOVÝ š. 1200 x h. 400 x v. 750-760 mm výška musí odpovídat výšce stolu položka S1 popř. S3, u kterého bude stát. kovová podnož (3 nohy) - vhodné řešení bude upřesněno před výrobou Možnost kotvení ke stěně a demontovatelné spojení s pracovní deskou stolu položka S1 popř. S3, viz půdorysy</p>	
13	S6	<p>STŮL DĚTSKÝ ČTVERCOVÝ š. 400 x h. 400 x v. 470 mm kovová podnož (4 nohy) - jãkl 30 x 30 mm</p>	
14	S7	<p>STŮL PRACOVNÍ 2700 š. 2700 x h. 900 x v. 750-760 mm podélná výstuha pracovní desky kovová podnož (4 nohy) - jãkl 30 x 30 mm</p>	
15	P2	<p>ROHOVÁ SEDACÍ SOUPRAVA rozměry: 2200 x 1600 mm viz Technická zpráva</p>	

16	585	<p>SKŘÍŇ 1000 x 400 š. 1000 x h. 400 x v. 1948-1960 mm dvoukřídle 2 skříně hned za dveřmi v 2NP (denní místnost) č. 2.10 budou šatní (horní police a pod ní výsuv na ramínka), ostatní skříně budou mít 4 police</p>	
17	590	<p>SKŘÍŇ 800 š. 800 x h. 400 x v. 1948-1960 mm dvoukřídle 4 police</p>	
18	595	<p>SKŘÍŇ 1600 š. 1600 x h. 600 x v. 1948-1960 mm posuvné dveře 4 police</p>	
19	600	<p>SKŘÍŇ 1000 x 800 š. 1000 x h. 800 x v. 1948-1960 mm dvoukřídla šatní skříň (1 horní police a pod ní tyč pro ramínka)</p>	
20	650	<p>SKŘÍŇ OTEVŘENÁ š. 800 x h. 400 x v. 1948-1960 mm bez dveří 4 police</p>	

21	S9	<p>STŮL PRACOVNÍ 700 š. 700 x h. 600 x v. 750-760 mm kovová podnož (4 nohy) - jãkl 30 x 30 mm</p>	
22	RE	<p>KARTOTÉKA materiál: ocelový plech celkové rozměry: š. 460 x h. 620 x v. 1620 mm, tolerance +- 5 mm 5 zásuvek vnitřní rozměr zásuvek min. v. 247 x š. 375 x h. 505 mm teleskopické kuličkové pojezdy se 100% výsuvem zásuvky</p>	
23	S10	<p>STŮL KRUHOVÝ ø 600mm výška 750-755 mm centrální kovová noha, komaxit, barva černá nebo RAL 9006 (upřesněno před výrobou) pracovní deska - DTD-L tl. 18 mm, ABS hrana 2 mm</p>	
24	K	<p>KANCELÁŘSKÝ MOBILNÍ KONTEJNER rozměry š. 400 x h. 480 x v. 650 mm 4 uzamykatelné zásuvky - centrální zámek</p>	



Spolufinancováno
Evropskou unií





MINISTERSTVO
PRO MÍSTNÍ
ROZVOJ ČR

Příloha č. 4: Technická zpráva

ROZŠÍŘENÍ A MODERNIZACE PROSTOR SPECIÁLNĚ PEDAGOGICKÉHO CENTRA PŘI STŘEDNÍ ŠKOLE, ZÁKLADNÍ ŠKOLE A MATEŘSKÉ ŠKOLE, KARVINÁ, PŘÍSPĚVKOVÁ ORGANIZACE

VNITŘNÍ VYBAVENÍ

Zakázka č. : 0219-1
Zhotovitel : 
HIP : 
777/235583
Zadavatel : Střední škola, Základní škola a Mateřská
škola, Karviná, p.o.
Datum : Leden 2020
Počet stran: 5
Arch. číslo: 0219-1-vnitřní vybavení

Úvod

Jedná se o přístavbu a stavební úpravy stavby občanského vybavení, využívané pro účely Speciálního pedagogického centra – školského zařízení u Střední škola, Základní škola a Mateřská škola, Karviná, příspěvková organizace na ulici Komenského 614/2, 735 06, Karviná – Nové Město.

Přístavba spočívá v provedení výtahu na pozemku parc. č 596/1 v katastrálním území Karviná – město, o půdorysných rozměrech 2,45 x 2,62 m a výšce 7,08 m od projektové nuly. Jedná se o osobní výtah o nosnosti 630 kg. Provozní propojení výtahu je stávajícími dveřmi.

V rámci stavebních úprav bude provedeno vybourání dveřního otvoru v nosné zdi v 1. nadzemním podlaží mezi chodbou (č. 1.02) a kanceláří (č. 1.13) a osazení dveří šířky 0,9 m, za účelem vstupu do bezbariérového WC. WC bude vestavěno do stávajícího prostoru kanceláře, provedením příček, s vnitřním rozměrem 1,93 x 1,6 m. Této nové dispozici budou přizpůsobeny vnitřní rozvody zdravotní techniky a elektroinstalace. Dále bude vybourán otvor o rozměrech 1,5 x 1,87 m pro osazení okna v obvodové zdi ve 2. nadzemním podlaží v učebně (č. 2.03).

Nedochází ke změně užívání objektu, v novém stavu po stavebních úpravách zde bude opět umístěno Speciální pedagogické centrum (dále jen „SPC“) - tedy zde budou poskytovat dětské psychologové a speciální pedagogové péči klientům s vadou řeči a s mentálním postižením.

Rozšíření a modernizace prostor v budově SPC přinese celkové zlepšení dostupnosti služeb pro klienty s poruchou hybnosti, pracovníkům přinese komfortní provádění diagnostiky a omezení nestandardní odborné práce v terénu.

Jedná se o třípodlažní vilu stojící vedle budovy školy. Budovy jsou propojeny zastřešeným chodníkem, byly postaveny asi v r. 1922. Objekt je částečně podsklepený.

V jednotlivých podlažích jsou pracovny pro odborné pracovníky (speciální pedagogy, psychology, sociální pracovníci a administrativní pracovníci). **Tento text popisuje standardy vnitřního vybavení – nábytku a dalšího mobiliáře.**

DTD-L – třívrstvá, plošně lisovaná dřevotřísková deska. Dřevěné třísky spojené pojivem a nalaminovanou dekorativní melaminovou folií. Vyráběné v souladu s normou ČSN EN 14322, splňující hygienické požadavky dle směrnice DiBT 100 (Směrnice o klasifikaci a kontrole desek na bázi dřeva podle úniku formaldehydu). Celková klasifikace z hlediska reakce na oheň, tvorby kouře a plamenně hořících částic dle normy EN 13501-1 D-s2,d0.

ABS hrany – ochrana proti mechanickému poškození a vniku vlhkosti, lepené polyuretanovým lepidlem.

Skříňový nábytek

Konstrukce skříní obecně je následující: půda je naložená na boky, dno je vloženo mezi boky, dvířka jsou naložená na korpus. Materiál DTD-L tl. 18 mm vč. zad skříní (pohledová záda). Všechny hrany oplepeny ABS hranou tl. 2 mm v dezénu příslušné DTD-L. Konstrukce skříní je spojena pevnými, lepenými, nerozebíratelnými spoji na stolařské kolíky.

Úchytky kovové, rozteč 96 mm, vzhled satín nikel nebo dle volby zadavatele/uživatele. Všechny police polohovatelné se zabezpečením proti vysunutí (mimo zpevňovacích polic ve vysokých skříních – viz technická specifikace). Při vytváření skříňových sestav budou skříně vzájemně sešroubovány. Nábytkové závěsy dveří kovové s tlumením.

Šatní skříňky personálu jsou doplněny cylindr. zámky (2 klíče), dveře jsou osazeny plast. vzdušníky. Všechny běžné skříně stojící na podlaze mají vložený sokl DTD-L.

Skříně s posuv. dveřmi mají plastové rektifikační nožky kryté soklovou deskou z DTD-L, použito je AL pojezdové kování s kuličkovými ložisky na spodní hraně dveří (nosnost vozíku min. 50

kg), nájezdovými omezovači, vč. AL rámu dveří s integrovanými svislými madly opatřenými samolepicími protiprachovými kartáčky š. 5 mm. Šatní háčky jsou v provedení kov, provedení satin nikel.

Provedení a rozměry skříní dle technické specifikace.

Stolový nábytek

Pracovní kancelářské stoly i další mají kovové samonosné podnože s výškovou rektifikací v rozsahu min. 10–50 mm, umožňují skryté vedení kabeláže v nohách opatřených plastovým krytem. Povrchová úprava komaxit, odstín RAL 9006.

Nohy stolu vytváří spodní a horní lyžina, profil jákl min. 50 x 30 mm vzájemně jsou propojeny profilem jákl min. 60 x 30 mm a dvěma „V“ profily min. 30 x 30 mm. Nohy jsou vzájemně propojeny trámcem profilu jákl min. 80 x 30 mm s přírubou. Minimální tloušťka stěn profilů jákl je 4 mm. Spodní lyžiny jsou zakončeny UH záslepkami s náběhovou hranou a rektifikačními šrouby (viz foto 2 a foto 3). Horní lyžiny jsou ukončeny UH záslepkami. Tráмец umožňuje uchycení krytu nohou.

Stolové desky jsou z DTD-L tl. 36 mm s ABS hranou tl. 2 mm, jsou doplněné kabelovou průchodkou dle dezénu použitého LTD. Na spodní straně desky jsou vždy kabelové přichytky, tzv. „motýlky“ pro horizontální vedení kabelů (viz foto 1).

Konferenční stoly a lavice mají kovové rámové podnože z jacklového profilu 30 x 30 mm s výškovou rektifikací v každé noze, umožňující zvýšení pro vozíčkáře min. o 50 mm, povrchová úprava komaxit, odstín RAL 9006.

Stolové desky jsou z DTD-L tl. 36 mm s ABS hranou tl. 2 mm se zaoblenými rohy.

Provedení a rozměry stolů dle technické specifikace.

Kontejnery:

Kontejnery mají čtyři zásuvky, jejichž čílká jsou stejně vysoká. Kontejnery jsou na černých plastových kolečkách s brzdou o průměru 50 mm.

Všechny korpusy vč. zad (pohledová) jsou z DTD-L tl. 18 mm a půdy tl. 36 mm. Všechny hrany jsou opleteny ABS hranou tl. 2 mm. Všechny zásuvky jsou uloženy na pojezdech se 100% výsuvem s tlumením. Dna zásuvek jsou z DTD-L tl. 18 mm.

Kontejnery jsou osazeny čtyřmi zásuvkami a centrálním zámek (min. 2 klíče). Úchytky kovové, rozteč 96 mm, totožné se skříňovými. Kontejner vždy ve stejném dekoru v dané sestavě se stolem.

Provedení a rozměry prvků dle technické specifikace.

Ilustrační foto – kancelářská sestava

foto 1



foto 2



foto 3



Materiálové a barevné řešení nábytku z DTD-L

(dle výběru ze vzorníku z 15 dekorů)

Korpusy:	DTD-L	dřevo dekor dle výběru	tl. 18 mm
Dvířka a čílká:	DTD-L	UNI barva dle výběru	tl. 18 mm
Stolové desky:	DTD-L	dřevo dekor dle výběru	tl. 36 mm
Kovové části stolů:	komaxit struktura	RAL 9006	

Jednotlivé části objektu (podlaží) budou rozlišeny různými kombinacemi dřeva dekorů a UNI barev

Všechny materiály s požadovanou tl. 36 mm jsou tvořeny zdvojeným materiálem celoplošně lepeným ze 2 desek tl. 18 mm v celých plochách.

Sedací nábytek

Jednotlivé části objektu (podlaží) budou rozlišeny jinou barevností sedacího nábytku (dle výběru zadavatele/uživatele).

Otočné kancelářské židle (křesla) se stavitelnými područkami.

Pracovní otočná kancelářská židle s podhlavníkem s chromovaným držákem, pěti ramenný kříž nylonový černý s pogumovanými kolečky, plynový píst, mechanika synchronní s nast. hloubky sedáku, možnost nastavení tuhosti synchronní mechaniky dle váhy uživatele aretačním šroubem, opěrák anatomicky tvarovaný výškově stavitelný. Ovládání synchronní mechaniky je pod sedákem (výška sedu a aktivace synchronní mechaniky). Nosnost min. 120 kg.

Područky výškově stavitelné ve tvaru písmena „T“ s PP povrchovou úpravou loketní plochy, chromovaný držák.

Látka o min. gramáži 250 g/m², stálost na světle min. č. 6, odolnost v otěru min. 4, počet zátěžových otáček min. 100.000.

Výška sezení min. 44–55 cm

Konferenční židle bez područek

Na pevné svařované podnoži obdélníkového profilu rozměru min. 25 x 15 mm s plastovými záslepkami nešpinícími podlahu, povrchová úprava např. RAL 9006, celá konstrukce včetně příčniců pod sedákem je svařena.

Sedák i opěrák je čalouněný. Plastové krycí díly a područky jsou šedé. Stohovatelnost do 5 ks. Nosnost min. 120 kg. Čal. koženka o min. gramáži 600 g/m², stálost na světle min. č. 7, odolnost v otěru min. 4, počet zátěžových otáček min. 120.000.

Výška sezení v rozsahu 44–46 cm

Rohová sedací souprava

Na kov. nerez. nožkách se snímatelnými potahy sedáku a opěráku, podklad. čalouněné PUR, úložné prostory.

Kostrá: Kombinace buková překližka + masiv buk + smrk, úložný prostor LTD.

Sedák: Smrkový rám s lamelami + netkaná textilie (jatek) + tvarovka ze studené PUR pěny (tvarově stálý materiál) + PUR + potahová látka

Opěrák: Smrkový rám + gumotextilní popruh + tvarovka ze studené PUR pěny (tvarově stálý materiál) + PUR + potahová látka

Materiál PUR: je textilní laminát s polyuretanovým nánosem na technickém PES úpletu. Je vodě nepropustný, hydrolyticky odolný a paropropustný. Má antibakteriální a protiplísňovou úpravu, zabezpečuje vysoký stupeň hygienické bezpečnosti. Vyznačuje se rovněž vysokým stupněm mechanické odolnosti a dobrými zpracovatelskými vlastnostmi.

Čalouněná látka o min. gramáži 270 g/m², stálost na světle min. č. 6, odolnost v otěru min. 4, počet zátěžových otáček min. 40.000.

Rozměry :

- dvojsed min. 140 cm
- hloubka sedáku min. 50 cm
- celková výška 94-97 cm
- celková hloubka max. 95 cm
- výška sezení 44-46 cm

Závěr

Před výrobou je nutno všechny rozměry ověřit, zaměřit na stavbě, upozornit na případné kolize, upravit výrobní dokumentaci a předat zadavateli/uživateli ke schválení. Stejným způsobem proběhne kontrola všech parametrů a proměření při převzetí díla.

Výroba je realizována na míru konkrétním potřebám škol a dispozičním možnostem daných prostor. Tolerance rozměrů je dána normami ČSN: normou ČSN 91 0001 Dřevěný nábytek – Technické požadavky, případně u kovového nábytku normou ČSN 91 0030 Kovový nábytek – Základní ustanovení. Tj. uvedené hodnoty, vč. případného rozpětí, jsou výchozí.

Součástí dodávky je doprava, vynáška, montáž, montážní instalační materiál, instalace, úklid a základní proškolení obsluhy.

Součástí dodávky je kotvení nábytku v případě potřeby stability (vysoké skříně, půlkruhové stoly apod.)

Součástí dodávky/předání budou veškeré dokumenty, technické listy, revizní zprávy apod. dokladující splnění technických požadavků definovaných touto specifikací

Všechny použité materiály, barevné a technické řešení musí být před zadáním do výroby odsouhlaseny projektantem a zadavatelem/uživatelem.

Barevné řešení materiálů – před zadáním do výroby budou kupujícímu předloženy vzorníky k výběru, jako jsou dřevo dekory a UNI barvy, minimálně v počtu 15 odstínů z obou barevností. Zadavatel/uživatel určí barevné kombinace s možností volby různých kombinací v jednotlivých místnostech/patrech.

Barevné a technické řešení ostatních výrobků, zejména sedacího nábytku bude, před zadáním do výroby uživateli/zadavatelem předloženo mj. vzorníky k výběru barevnosti textilních/koženkových potahů, barevnosti ocelových a dřevěných částí, minimálně v počtu 15 odstínů a provedení. Zadavatel/uživatel určí barevné kombinace s možností volby různých kombinací v jednotlivých místnostech/patrech.

V případě DTD-L zadavatel požaduje možnost výběru finálního dekoru v počtu min. 15 variant, z toho min. 8 odstínů dekor dřevo, min. 7 odstínů uni barva ze standartního vzorníku, povrch hladký, bez struktury, odpovídající povrchu typu ST2 nebo ekvivalentu.