

Smlouva o dodávce vody a odvádění odpadních vod č. SML-2004-100-000096

(dále jen „Smlouva“) uzavřená v souladu s příslušnými ustanoveními zákona č. 274/2001 Sb., o vodovodech a kanalizacích pro veřejnou potřebu, v pl. znění (dále jen „ZVK“) mezi smluvními stranami:

Vlastník vodovodu Vodovody a kanalizace Náchod, a.s.
Provozovatel vodovodu Vodovody a kanalizace Náchod, a.s.
za kterého jedná provozovatel oprávněný dle příslušného ZVK

Vlastník kanalizace Město Police nad Metují
Provozovatel kanalizace Technické služby Police nad Metují, s. r. o.
za kterého jedná na základě příkazní smlouvy společnost Vodovody a kanalizace Náchod, a.s.

Provozovatel

obchodní společnost: **Vodovody a kanalizace Náchod, a.s.**
se sídlem: Kladská 1521, 547 01 Náchod
IČO: 48172928 DIČ: CZ48172928
zapsaná v obchodním rejstříku vedeném Krajským soudem v Hradci Králové, v oddílu B, vložce 967
zastoupená: Ing. Dušanem Térem, předsedou představenstva
jednatel: Dvořáčková Kamila, pověřená v rámci své činnosti k uzavírání smluv
kontaktní údaje:
tel. [redacted] e-mail: [redacted]
web: www.vakna.cz ID datové schránky: d7tgx37

číslo účtu: 0274028123/0300, ČSOB, a.s. Náchod
(dále jen „Provozovatel“)

Odběratel (právnícká osoba):

obchodní firma: **Domov důchodců Police nad Metují**
sídlo: **Velká Ledhujce, Na Sibiři 149, Police nad Metují, 549 54**
IČO: **71194002**
zapsaná v obchodním rejstříku vedeném **Pr 845, Krajský soud v Hradci Králové**

Oprávněn jednat za Odběratele

ředitel Jana Šrámková nar.

adresa pro doručování: **shodná se sídlem firmy**

Nepovinné kontaktní údaje, které když budou vyplněny, umožní oběma stranám operativnější vzájemnou komunikaci:

Mobil Mobil
E-mail E-mail

E-mail může být využit pro účely zaslání faktury v el. podobě, upomínek, možnosti nahlásit e-mailem stav vodoměru apod.

Telefon může být využit na operativní dohodu o času výměny vodoměru, komunikaci ohledně neuhrazené faktury apod.

bankovní spojení, číslo účtu: **Komerční banka,**
VS **1000016935**

(dále jen „Odběratel“)

Spoluvlastnictví

V případě spoluvlastnictví pozemku nebo stavby jedná Odběratel na základě plné moci v zastoupení ostatních podílových spoluvlastníků s většinou podílu na Odběrném místě. Tato plná moc je nedílnou součástí této Smlouvy.

Provozovatel a Odběratel budou dále společně označováni jako „Smluvní strany“, samostatně pak každý jako „Smluvní strana“.

I. Předmět Smlouvy

Předmětem smlouvy je závazek provozovatele

- k dodání pitné vody veřejným vodovodem
- k odvádění odpadních vod veřejnou kanalizací

(dále jen „Služby“)

a závazek Odběratele za tyto Služby zaplatit platnou cenu, za podmínek uvedených v této Smlouvě a případně jejich přílohách.

Smluvní strany se dohodly, že plnění závazků plynoucích z této Smlouvy a požadavky na Odběratele se řídí „Obchodními podmínkami dodávky pitné vody a odvádění odpadních vod společnosti Vodovody a kanalizace Náchod, a.s.“ (dále jen „Obchodní podmínky“), platnými v době podpisu smlouvy. Provozovatel je oprávněn Obchodní podmínky v přiměřeném rozsahu změnit. V případě změny se Provozovatel zavazuje veřejně oznámit záměr změnit Obchodní podmínky, včetně termínu účinnosti změny, a to formou zveřejnění znění změněných Obchodních podmínek na webových stránkách Provozovatele po dobu minimálně dvou měsíců před plánovaným začátkem účinnosti změny. Straně Odběratele se zakládá právo změny odmítnout a závazek z tohoto důvodu vypovědět ve výpovědní době 3 měsíců.

II. Odběrné místo

Smluvní strany se dohodly, že místem stavby nebo pozemku připojeným přípojkou na vodovod a kanalizaci (dále jen „Odběrné místo“) je:

Adresa Odběrného místa:

Obec: **Police nad Metují**

Část obce: **Velká Ledhujce**

Ulice: **Na Sibiři**

Čp/č.o./ev.č. **149**



Voda je život.

Parcelní číslo: 237 st.

katastrální území: Velká Ledhuje

71933-01490-000

Vlastník připojené stavby / pozemku: Domov důchodců Police nad Metují

Vlastník vodovodní přípojky (dle sdělení Odběratele): Odběratel

Vlastník kanalizační přípojky (dle sdělení Odběratele): Odběratel

Počet trvale připojených osob pro dodávku vody činí dle sdělení Odběratele:63

Počet trvale připojených osob pro odvádění odpadních vod činí dle sdělení Odběratele:63

III. Dodávka vody a odvádění odpadních vod

I. Smluvní strany se dohodly, že množství dodané vody bude zjišťováno:

Vodoměrem umístěným: v 1.PP (podzemním podlaží)

Limity množství dodávané vody: bez omezení

Profil vodoměru: DN 20mm

2. Provozovatel se zavazuje dodávat vodu v jakosti odpovídající požadavkům zákona č. 258/2000 Sb., a prováděcí vyhlášky č. 252/2004 Sb., v platném znění.

Obsah: vápník 60-90 mg/l

hořčík 5-15 mg/l

dusičnany 4-20 mg/l

Tlakové poměry přípojky: minimální 0,15 MPa

maximální 0,6 MPa

Smluvní strany se dohodly, že množství odvedených odpadních vod bude stanoveno:

ve stejné výši jako množství vody dodané Odběrateli zjištěné vodoměrem

Přípustné míry množství a znečištění vypouštěné odpadní vody jsou stanoveny v souladu s Kanalizačním řádem (zveřejněným na webových stránkách Provozovatele, se kterým se Odběratel seznámil a na který platí obdobná ustanovení o změně, jako na Obchodní podmínky viz shora), není-li v této Smlouvě nebo její příloze stanoveno jinak.

Zvláštní ujednání:

IV. Cena, fakturace, placení

1. Cena za dodávku Služby je stanovena v souladu s platnými cenovými předpisy a ceníkem Provozovatele, který je k dispozici na kontaktních místech a provozních střediscích, jakož i na místně příslušném obecním úřadě.
2. K ceně je Provozovatel oprávněn připočítat daň z přidané hodnoty ve výši dle platných daňových předpisů.
3. Provozovatel je oprávněn upravit cenu za Služby a výši sjednané zálohy po uzavření této Smlouvy, v souvislosti se změnou nákladů spojených s plněním jeho závazku či změni-li se cenové předpisy. V takovém případě je Provozovatel povinen oznámit, resp. vyhlásit novou cenu všem dotčeným obcím na místě veřejně přístupném, a vyvěšením na úřední tabuli v sídle Provozovatele a webových stránkách Provozovatele. Změna ceny se zpravidla provádí k 01.01. příslušného roku. V případě, že Odběratel s novou cenou nebude souhlasit, může Odběratel Smlouvu vypovědět.
4. Pokud dojde ke změně ceny nebo formy Služby v průběhu zúčtovacího období, rozdělí Provozovatel spotřebu za Služby v poměru doby platnosti původní a nové výše ceny nebo formy Služby.
5. Smluvní strany se dohodly, že úplatu za Služby hradí Odběratel Provozovateli formou zálohových plateb nebo na základě vyúčtování Služby takto:
Fakturace a platby dle odečtů: **Měsíční**
Platby budou prováděny způsobem: **převodem**
Elektronický přenos faktur: **ANO**
E-mailová adresa pro přenos elektronických faktur: **ekonom@ddpolice.cz**
6. Podkladem k úhradě úplaty za Služby je daňový doklad vyhotovený Provozovatelem. Odběratel bude platit Provozovateli ve lhůtě splatnosti uvedené na tomto dokladu. V případě prodlení s úhradou zaplatí Odběratel Provozovateli úrok dle platných předpisů ve výši platné k následujícímu dni po dni splatnosti. Přesáhne-li doba prodlení 30 dnů, je Provozovatel oprávněn od smlouvy odstoupit nebo přerušit dodávku vody.
7. Přeplatek konečného vyúčtování Služby bude Odběrateli Provozovatelem vrácen do 14 dnů ode dne úhrady úplaty za Služby.
8. Smluvní strany se dohodly, že úhrada sjednané služby bude účtována od **01.04.2026**

V. Prohlášení Smluvních stran

1. Provozovatel prohlašuje, že je vlastníkem a provozovatelem vodovodů a kanalizací pro veřejnou potřebu a osobou oprávněnou k provozování vodovodů a kanalizací ve smyslu příslušných ustanovení platných právních předpisů.
2. Provozovatel dále prohlašuje, že na základě uzavřené příkazní nebo provozní Smlouvy zastupuje v uzavření odběratelské Smlouvy vlastníka nebo provozovatele vodovodů a kanalizací pro veřejnou potřebu uvedeného ve Smlouvě, a to ve smyslu příslušných ustanovení a platných právních předpisů.
3. Odběratel prohlašuje, že splňuje všechny podmínky stanovené zákonem o vodovodcích a kanalizacích pro připojení na vodovod a kanalizaci.
4. Odběratel bere na vědomí, že tento postup byl schválen příslušným orgánem vlastníka nebo provozovatele uvedeného v této Smlouvě.
5. Smluvní strany prohlašují, že veškeré údaje v této Smlouvě jsou správné a pravdivé.

VI. Doba platnosti a ukončení Smlouvy

1. Tato Smlouva se uzavírá na dobu **neurčitou**.
2. Tato Smlouva nabývá platnosti dnem podpisu Smluvních stran. Lze ji ukončit dohodou Smluvních stran nebo jednostrannou písemnou výpovědí. Výpovědní lhůta činí tři měsíce a počíná běžet od prvního dne měsíce následujícího po doručení výpovědi druhé Smluvní straně.
3. Kterákoli ze Smluvních stran je oprávněna od této Smlouvy odstoupit jen v případech stanovených obecně závaznými právními předpisy. Tato Smlouva zaniká též odpojením přípojek pro Služby od vodovodu nebo kanalizace.
4. Uzavřením nové Smlouvy na Služby mezi Smluvními stranami pro Odběrné místo uvedené v čl. II. této Smlouvy se tato Smlouva považuje za ukončenou. Uzavřením této Smlouvy se ruší všechny mezi Smluvními stranami dříve uzavřené Smlouvy na Služby pro stejné Odběrné místo.
5. Smluvní strany se dohodly, že pro případ, že Odběratel tuto Smlouvu řádně neukončí v souvislosti se změnou vlastnictví připojené nemovitosti (Odběrného místa), zaniká tato smlouva dnem, kdy nový vlastník připojené nemovitosti prokáže Provozovateli nabytí vlastnického práva k ní a uzavře novou smlouvu na Služby k témuž odběrnému místu.
6. Smluvní strany se dohodly, že při jakémkoli ukončení této Smlouvy, je Odběratel povinen na své náklady umožnit Provozovateli provést konečný odečet vodoměru a kontrolu měřicího zařízení Odběratele, je-li množství vypouštěných odpadních vod a odváděných srážkových vod měřeno. Pokud bezprostředně po skončení této Smlouvy nenabude účinnosti obdobná smlouva na Služby vztahující se k témuž Odběrnému místu, je Odběratel povinen na své náklady umožnit Provozovateli také případnou demontáž vodoměru a další činnosti nezbytné k ukončení Služby. Dojde-li k ukončení této Smlouvy, je Provozovatel současně oprávněn provést odpojení přípojek pro Služby.
7. V případě, že Provozovatel za dobu trvání této Smlouvy pozbuje právo uzavírat s odběrateli smluvní vztahy, jejichž předmětem je dodávka, resp. odvádění odpadních vod, přecházejí práva a povinnosti z této Smlouvy na vlastníka vodovodu a kanalizace, resp. na jiného provozovatele určeného

vlastníkem a Odběratel s tímto přechodem práv a převzetím povinností uzavřením této Smlouvy výslovně souhlasí.

VII. Ostatní ujednání

- Odběratel je povinen dodržovat povinnosti stanovené mu ZVK a do Smlouvy pravdivě uvést všechny pro tento smluvní vztah relevantní skutečnosti. Odběratel je povinen bezodkladně, nejpozději do 15 dnů ode dne účinnosti změny, oznámit písemně Provozovateli každou změnu těchto skutečností (např. změna vlastnictví Odběrného místa, změna fakturačních údajů, technické změny na Odběrném místě – vlastní studna, vrt, jámka na dešťovou vodu, atd.). Za neoznámení jakékoli změny skutečností uvedených ve Smlouvě se považuje i oznámení nepravdivých skutečností. Vznikne-li neoznámením takové změny skutečnosti Provozovateli újma, je Odběratel povinen ji v plné výši uhradit.
- Provozovatel doručuje Odběrateli písemnosti zpravidla prostřednictvím držitele poštovní licence na adresu pro doručování uvedenou v záhlaví této Smlouvy, na poslední známou adresu písemně oznámenou Odběratelem Provozovateli podle ustanovení odst. 1 tohoto článku nebo na adresu Odběrného místa, případně osobně na jakékoli místo, kde lze Odběratele zastihnout. Má se za to, že zásilka odeslaná s využitím provozovatelce poštovních služeb, došla třetí pracovní den po odeslání, na adresu v jiném státě pak patnáctý den po odeslání. Uvedl-li Odběratel výše podrobnosti svého elektronického kontaktu nebo ID datové schránky, souhlasí Odběratel s doručováním písemností i tímto způsobem.
- Práva, povinnosti a vztahy Smluvních stran neupravené výslovně touto Smlouvou se řídí obecně závaznými právními předpisy, zejména občanským zákoníkem, předpisy v oboru vodního hospodářství a Obchodními podmínkami.
- Pokud je Odběratel fyzickou osobou, potom Provozovatel jako správce osobních údajů informuje Odběratele jako subjekt údajů v souladu s Nařízením Evropského parlamentu a rady EU 2016/679 (GDPR), že pro účely plnění této smlouvy, plnění právních povinností Provozovatele a za účelem ochrany oprávněných zájmů Provozovatele, shromažďuje a zpracovává osobní údaje Odběratele uvedené v této smlouvě a dále veškeré osobní údaje spojené s plněním této smlouvy. Odběratel podpisem této smlouvy bere na vědomí, že zpracování jeho osobních údajů je nezbytným předpokladem pro uzavření a plnění této smlouvy, kterou je Provozovatel povinen v souladu s ustanovením § 8 odst. 6 ZVK uzavřít s Odběratelem v písemné formě. Osobní údaje Odběratele jsou zpracovávány zejména po celou dobu platnosti této smlouvy a dále po dobu nutnou pro jejich archivaci a v souladu s příslušnými právními předpisy. Odběratel tímto rovněž potvrzuje, že si je vědom svých zákonných práv na přístup ke svým osobním údajům, jejich opravu, výmaz či přenositelnost. Odběratel má rovněž možnost žádat o omezení zpracování svých osobních údajů, případně vznést námitku proti takovému zpracování. Více informací o zpracování osobních údajů provozovatelem a o možnostech uplatnění jednotlivých práv je uvedeno na internetové adrese Provozovatele: www.vakna.cz. Pokud Odběratel předává Provozovateli osobní údaje jiných osob, které jsou subjekty údajů, potom se Odběratel zavazuje informovat tyto osoby o tom, že jejich osobní údaje předává Provozovateli jakožto správci osobních údajů, a to pro účely shora uvedené a o tom, že podrobnější informace o zpracování osobních údajů Provozovatelem jsou uvedeny na výše uvedené internetové adrese. Odběratel bere na vědomí, že Provozovatel je oprávněn poskytnout jinému provozovateli nebo vlastníku vodovodu nebo kanalizace v téže obci údaje vztahující se k Odběrnému místu dle této Smlouvy, které jsou nezbytné k určení množství dodávané pitné vody nebo k určení množství odváděných odpadních vod v souladu s příslušnými ustanoveními ZVK.

VIII. Následky porušení povinností

- V případě, že Odběratel poruší svou smluvní nebo zákonnou povinnost tím, že pro sjednávání smlouvy uvede vědomě nesprávné nebo neúplné údaje, případně později (nejpozději do 15 dnů ode dne účinnosti změny) neohlásí změnu těchto údajů, nechrání před poškozením vodoměr, jeho plomby a technická opatření proti manipulaci s vodoměrem, manipuluje s vodoměrem, nebo uzavěrem vodovodní přípojky nebo manipulací umožní jinému, poškodí vodoměr nebo jeho plombu, neumožní přístup Provozovatele k vodoměru, přípojce a zařízení vnitřního vodovodu nebo kanalizace, k jinému využívanému zdroji vody a jeho rozvodům, neoprávněně odebere vodu nebo neoprávněně vypustí odpadní vody dle ZVK, překročí stanovené limity znečištění odpadních vod, nebo vypouští závadné látky, poruší plombu na požárním obtoku, aniž by tak jednal v souvislosti s hašením požáru nebo při požárních revizích, nedodrží povinnosti uložené v opatření obecné povahy o dočasném užívání vody z vodovodu pro veřejnou potřebu podle § 15 ZVK, propojí potrubí vodovodu pro veřejnou potřebu, včetně jeho přípojek a na ně napojených vnitřních rozvodů s vodovodním potrubím z jiného zdroje vody, než je vodovod pro veřejnou potřebu a podobně uložených opatření, je Provozovatel oprávněn uplatnit vůči Odběrateli smluvní pokutu, čímž není dotčeno právo Provozovatele na náhradu vzniklé škody v celé její výši. Základní výše pokuty, pokud se smluvní strany nedohodnou jinak, činí 10.000,- Kč za každý jednotlivý případ při prvním porušení. Při každém dalším porušení téhož ustanovení nebo povinností Odběratelem v následujících třech letech od předešlého porušení se základní výše pokuty zvyšuje, a to vždy na pětinašobek základní pokuty.
- V případě, že Provozovatel nezajistí přezkoušení vodoměru u autorizované zkušebny do 30 dnů od doručení písemné žádosti Odběratele, je Odběratel oprávněn uplatnit vůči Provozovateli smluvní pokutu ve výši 10.000,- Kč. Tento nárok nevzniká v případě, že Odběratel neposkytl Provozovateli potřebnou součinnost pro demontáž vodoměru, který je předmětem přezkoušení.
- Smluvní pokuta nenahrazuje případnou náhradu škody ani pokutu udělenou smluvní straně podle zákona ve správním řízení. Smluvní pokutu lze uložit do 1 roku ode dne, kdy Provozovatel/ Odběratel porušení smlouvy nebo podmínek zjistil. Smluvní pokuty dle tohoto článku jsou splatné bez zbytečného odkladu poté, co povinná Smluvní strana obdrží písemnou výzvu oprávněné Smluvní strany k jejich zaplacení.

IX. Závěrečná ustanovení

- Tato Smlouva je vypracována ve dvou stejnopisech s platností originálu, z nichž po jednom obdrží každá ze Smluvních stran.
- Pokud je v čl. 1 této Smlouvy uvedeno, že předmětem této Smlouvy je pouze dodání vody veřejným vodovodem nebo pouze odvádění odpadních vod veřejnou kanalizací, ustanovení o odvádění odpadních vod veřejnou kanalizací v prvním případě, resp. ustanovení o dodání vody veřejným vodovodem v druhém případě se neuplatní.
- Smlouvu lze měnit nebo doplňovat pouze písemnými dodatky podepsanými Smluvními stranami.
- Provozovatel vylučuje ve smyslu ustanovení § 1740 odst. 3 věta druhá občanského zákoníku přijetí nabídky s dodatky nebo odchylkami.
- Nedílnou součástí této Smlouvy jsou **Obchodní podmínky**, případně **pausační list**, pokud je některá ze služeb poskytována v pausační výši.
- Odběratel prohlašuje, že byl seznámen s Obchodními podmínkami a že jim v plném rozsahu porozuměl.
- Smluvní strany tímto prohlašují, že veškerá ustanovení, termíny a podmínky této Smlouvy byly dohodnuty svobodně, určitě a vážně, text je jim srozumitelný a souhlasí s ním, na důkaz čehož připojují své podpisy.

v. Polacek /*u*/ dne 14.4.2026

V Náchodě dne 27.04.2026

Odběratel

Provozovatel

OBCHODNÍ PODMÍNKY

Dodávky pitné vody a odvádění odpadních vod společnosti Vodovody a kanalizace Náchod, a.s. se sídlem Kladská 1521, 547 01 Náchod (dále jen „Obchodní podmínky“)

1. Úvodní ustanovení

- 1) Obchodní podmínky vychází z ustanovení právních předpisů České republiky v platném znění, zejména § 36 odst. 3 zákona č. 274/2001 Sb., o vodovodech a kanalizacích pro veřejnou potřebu a o změně některých zákonů (dále jen „ZVK“) a jeho prováděcí vyhlášky č. 428/2001 Sb., (dále jen vyhláška).
- 2) Tyto podmínky jsou nedílnou součástí Smlouvy o dodávce vody a odvádění odpadních vod. Pokud jsou v textu smlouvy uvedena odchylná ustanovení, mají před těmito podmínkami přednost.

2. Vymezení základních pojmů

- 1) **Odběratel** je vlastník pozemku nebo stavby připojené na vodovod nebo kanalizaci, není-li ve smlouvě stanoveno jinak. U budov v majetku ČR je odběratelem organizační složka státu, které přísluší hospodaření s touto budovou dle zvláštního zákona; u budov, u nichž spoluvlastník budovy je vlastníkem bytu nebo nebytového prostoru jako prostorově vymezené části budovy a zároveň podílovým spoluvlastníkem společných částí budovy, je odběratelem společenství vlastníků. Pokud u nemovitosti, které jsou v majetku více vlastníků, uzavírá smlouvu spoluvlastník i za ostatní spoluvlastníky, má se za to, že jedná po domluvě, ve shodě s nimi. Odběratelem je uživatel nemovitosti v případech, kdy vlastník není známý, dosažitelný, určený apod. po dobu trvání tohoto stavu.
- 2) **Provozovatelem** je obchodní společnost Vodovody a kanalizace Náchod, a.s. jako vlastník a provozovatel vodovodu nebo kanalizace nebo jako provozovatel pověřený vlastníkem smlouvou o provozování k uzavírání smluv o dodávce vody a odvádění odpadních vod.
- 3) **Vodné** je úplatou za pitnou vodu a službu spojenou za její dodání. Právo na vodné vzniká vtokem vody do potrubí napojeného bezprostředně za vodoměrem a není-li vodoměr, vtokem vody do vnitřního uzávěru připojeného pozemku nebo stavby.
- 4) **Stočné** je úplatou za službu spojenou s odváděním a čištěním nebo jiným zneškodňováním odpadních vod. Právo na stočné vzniká okamžikem vstupu odpadních vod do kanalizace.
- 5) **Kanalizační řád** v platném znění stanovuje nejvyšší přípustnou míru znečištění odpadních vod vypouštěných do kanalizace, popř. nejvyšší přípustné množství těchto vod, příp. další podmínky provozu kanalizace.
- 6) **Ukončení odběru** nebo odvádění je ukončení dodávky pitné vody vodovodní přípojkou nebo odvádění odpadních vod kanalizační přípojkou po uplynutí nebo ukončení platnosti smlouvy.
- 7) **Přerušeni odběru** je přerušeni odběru na dobu určitou, po ukončení termínu přerušeni pokračuje smluvní vztah bez změn.
- 8) **Přehláška odběru** je ukončení smlouvy s původním odběratelem a uzavření smlouvy s novým odběratelem. Oba odběratelé písemnou formou potvrdí datum převodu a stav měřidla při předání.
- 9) **Zrušením přípojky** se rozumí fyzické odstranění připojení v bodu napojení na vodovod nebo kanalizaci.
- 10) **Odběrné místo** je samostatný vodohospodářský a prostorově uzavřený celek, do kterého odebírá vodu z veřejného vodovodu a z něhož vypouští odpadní vodu do veřejné kanalizace jeden odběratel. Každému odběrnému místu odpovídá jeden záznam v databázi odběrných míst provozovatele.
- 11) **Vodovodní přípojka** je samostatnou stavbou tvořenou úsekem potrubí od odbočení z vodovodního řádu k vodoměru, a není-li vodoměr, pak k vnitřnímu uzávěru připojeného pozemku nebo stavby. Odbočení s uzávěrem je součástí vodovodu. Vodovodní přípojka není vodním dílem.
- 12) **Kanalizační přípojka** je samostatnou stavbou tvořenou úsekem potrubí od vyústění vnitřní kanalizace stavby nebo odvodnění pozemku k zaústění do stokové sítě. Kanalizační přípojka není vodním dílem.
- 13) **Reklamační řád** podrobněji popisuje reklamace služeb poskytovaných v rámci smlouvy.
- 14) **Opravou** vodovodní a kanalizační přípojky dochází k odstranění částečného fyzického opotřebení nebo poškození zařízení za účelem uvedení do předchozího nebo provozuschopného stavu, bez navýšení jeho účetní hodnoty nebo bez prodloužení životnosti.
- 15) **Předčisticím zařízením** je zařízení vnitřní kanalizace zajišťující přípustnou míru znečištění odpadních vod. Za jejich provozuschopnost a údržbu odpovídá odběratel.
- 16) **Směrná čísla spotřeby (paušál)** vycházejí z vyhlášky a přílohy č. 12, kde jsou uvedeny údaje o roční potřebě vody podle jednotlivých druhů potřeby. Tato směrná čísla se používají v případě, že není množství dodané nebo odvedené vody měřeno.
- 17) **Srážková voda** je voda mající původ v atmosférických srážkách, která se po dopadu na zemský povrch a svedení do kanalizace stává odpadní vodou.

3. Stanovení množství dodané vody a odváděných odpadních vod

- 1) Množství dodané vody měří provozovatel vodoměrem, který je stanoveným měřidlem v souladu se zvláštními právními předpisy. Není-li osazen vodoměr, množství dodané vody se stanoví podle směrných čísel roční potřeby vody uvedených v příloze č. 12 vyhlášky. Takto zjištěné množství dodané vody je podkladem pro vyúčtování vodného.
- 2) Má-li odběratel pochybnosti o správnosti měření nebo zjistí-li závadu na vodoměru, má právo požádat o jeho přezkoušení. Toto právo lze uplatnit nejpozději při výměně vodoměru. Provozovatel je povinen na základě písemné žádosti odběratele do 30 dnů ode dne doručení písemné žádosti zajistit přezkoušení vodoměru u subjektu oprávněného provádět státní metrologickou kontrolu měřidel, přičemž odběratel je povinen poskytnout provozovateli k odečtu i výměně vodoměru nezbytnou součinnost. Výsledek přezkoušení oznámí provozovatel neprodleně písemně odběrateli. Žádost o přezkoušení neodkládá povinnost úhrady vyúčtovaného vodného. V případě, že vodoměr při přezkoušení bude shledán jako vyhovující, uhradí náklady na přezkoušení i výměny vodoměru odběratel.
- 3) Množství odváděných odpadních vod měří odběratel svým měřicím zařízením, pokud to stanoví kanalizační řád nebo se pro měření sám rozhodne. Umístění a typ měřicího zařízení je určeno ve smlouvě. Nedojde-li k dohodě, rozhodne vodoprávní úřad. Provozovatel je oprávněn průběžně kontrolovat správnou funkčnost měřicího zařízení. Má-li provozovatel pochybnosti o správnosti měření nebo zjistí-li závadu na měřicím zařízením, má právo požádat o jeho přezkoušení. Odběratel je povinen na základě písemné žádosti provozovatele do 30 dnů od doručení žádosti zajistit přezkoušení měřicího zařízení u autorizované zkušebny. Výsledek přezkoušení oznámí písemně odběratel neprodleně provozovateli. Žádost o přezkoušení neodkládá povinnost úhrady vyúčtovaného stočného.
- 4) Není-li množství vypouštěných odpadních vod měřeno, má se za to, že odběratel, který odebírá vodu z vodovodu, vypouští do kanalizace takové množství vody, které podle odečtu na vodoměru nebo podle výpočtu v souladu s platnými právními předpisy z vodovodu odebral, s připočtením odvedených srážkových vod. V případě, kdy je měřen odběr z vodovodu, ale je také možnost odběru z jiných zdrojů, použijí se pro zjištění spotřeby vody směrná čísla roční potřeby nebo se k naměřenému odběru z vodovodu připočte množství vody získané z jiných, provozovatelem vodovodu měřených zdrojů. Takto zjištěné množství vypouštěných odpadních vod je podkladem pro vyúčtování stočného.
- 5) Kanalizační mohou být odváděny odpadní vody jen v limitech znečištění a v množství stanoveném v kanalizačním řádu a ve smlouvě o odvádění odpadních vod. Je-li kanalizace ukončena čistírnou odpadních vod, není dovoleno vypouštět do kanalizace odpadní vody přes septiky a čistírny odpadních vod.
- 6) Množství naměřených srážkových vod se vypočte způsobem uvedeným v příloze č. 16 vyhlášky a musí být uvedeno ve smlouvě o odvádění odpadních vod. Odváděné srážkové vody jsou vypočítány za každou nemovitost, ze které jsou odváděny přímo přípojkou nebo přes volný výtok do uliční vpusti a do kanalizace. Povinnost platit za odvádění srážkových vod se nevztahuje na plochy uvedené v ZVK.
- 7) Jestliže odběratel vodu dodanou vodovodem zčásti spotřebuje bez vypouštění do kanalizace a toto množství je prokazatelně větší než 30 m³ za rok, zjistí se množství odpadní a srážkové vody vypouštěné do kanalizace buď měřením, nebo odborným výpočtem podle technických údajů předložených odběratelem a ověřených provozovatelem, pokud se předem provozovatel s odběratelem nedohodl jinak.

4. Společná ustanovení

- 1) Pokud je pozemek nebo stavba připojen na vodovod nebo kanalizaci v souladu s právními předpisy, vzniká odběrateli nárok na uzavření písemné smlouvy o dodávce vody a odvádění odpadních vod, přičemž se smluvní strany zavazují poskytnout přiměřenou součinnost. Tento nárok nevzniká, pokud se okolnosti, za kterých došlo k povolení připojení na vodovod, nebo kanalizaci změnila na straně odběratele natolik, že nejsou splněny podmínky pro uzavření této smlouvy. Provozovatel si vyhrazuje právo před napojením vodovodní nebo kanalizační přípojky provést kontrolu vnitřního vodovodu či kanalizace.
- 2) Ve výjimečných případech se mohou smluvní strany dohodnout, že příjemcem zdanitelného plnění (plátcem faktur) je třetí osoba. Odběratel však zůstává plně zodpovědný za smlouvy, včetně povinnosti ručit za všechny pohledávky vzniklé v souvislosti se smluvním vztahem. Odběratel zmocňuje plátce faktur k úkonům spojeným s běžným provozem přípojky vůči provozovateli (vstup na pozemek, kontrola a výměna vodoměru, apod.)
- 3) Vlastníkem vodoměru je provozovatel, s výjimkou případů, kdy je vlastníkem vodoměru prokazatelně vlastník vodovodu, který na své náklady provádí jeho osazení, údržbu a výměnu. Provozovatel může vodoměr kdykoli opravit nebo vyměnit. Provozovatel je povinen oznámit odběrateli výměnu vodoměru alespoň 15 dní předem, v rozmezí max. 3 hod, a to i v případě, že vodoměr je volně přístupný. Odběratel je povinen tyto činnosti umožnit a v případech potřeby poskytnout přiměřenou součinnost. Odběratel nebo jím pověřená osoba má právo být při výměně vodoměru přítomen a ověřit si stav vodoměru a neporušenost plomb. Pokud tohoto svého práva odběratel nevyužije, nemůže později provedení těchto úkonů zpochybňovat.
- 4) Odečty měřicího zařízení jsou buď fakturační (slouží k vystavení faktury) nebo kontrolní (ke kontrole funkce měřidla nebo k pomocnému určení množství při změně ceny, které nezakládají vznik zdanitelného plnění). Provozovatel je oprávněn provádět odečet prostřednictvím pověřené osoby. Pokud není odběrné místo v době odečtu přístupné, nahlásí odběratel stav měřicího zařízení provozovateli na odečtovém listku do 3 pracovních dnů. Pokud tak neučiní, je provozovatel oprávněn vyfakturovat množství odvozené z průměrné spotřeby za minulé období, popř. jiným způsobem dle zákona. Období odečtu stanovuje provozovatel.
- 5) Při změně ve způsobu stanovení výše odebrané vody z vodovodu nebo odvádění odpadních vod do kanalizace – změna paušálu na měření vodoměrem apod. se s odběratelem uzavírá nová smlouva, a to až po namontování vodoměru. Podmínky osazení vodoměru stanoví provozovatel (příslušné územní vodárenské středisko). Změna z paušálu na měření vodoměrem se provede vždy, když dojde ke změně odběratele, a to na náklad nového odběratele. Bez této změny nebude nová smlouva uzavřena.

5. Práva a povinnosti odběratele

- 1) Odběratel je povinen prokázat vlastnictví pozemku nebo stavby připojené na vodovod nebo kanalizaci.
- 2) Odběratel je povinen užívat vnitřní vodovod a vnitřní kanalizaci takovým způsobem, aby nedošlo k ohrožení jakosti vody ve vodovodu.
- 3) Odběratel je povinen užívat vnitřní vodovod a vnitřní kanalizaci v souladu s technickými požadavky na vnitřní vodovod a vnitřní kanalizaci, zejména ve vztahu k používání materiálů pro vnitřní vodovod. Pokud přípojka nebo vnitřní vodovod nevyhovuje požadavkům pro montáž vodoměru, je odběratel povinen na vyzvání provozovatele provést v přiměřené lhůtě potřebné úpravy. Potrubí vodovodu pro veřejnou potřebu včetně jeho přípojek a na ně napojených vnitřních rozvodů nesmí být propojeno s vodovodním potrubím z jiného zdroje vody, než je vodovod pro veřejnou potřebu.
- 4) Je-li množství vypouštěných odpadních a odvádění srážkových vod měřeno měřicím zařízením odběratele, je provozovatel oprávněn průběžně kontrolovat funkčnost a správnost měřicího zařízení a odběratel je povinen umožnit provozovateli přístup k tomuto měřicímu zařízení.
- 5) Odběratel je povinen řídit se při vypouštění odpadních vod platným Kanalizačním řádem a Smlouvou o odvádění odpadních vod a respektovat závazné hodnoty ukazatelů limitů znečištění odpadní vody v tomto Kanalizačním řádu uvedené.
- 6) Odběratel je povinen v místě a rozsahu stanoveném smlouvou kontrolovat limity znečištění vypouštěných odpadních vod do kanalizace a doručit provozovateli v originále nebo ověřené kopii protokol o výsledcích takové kontroly k tomu oprávněnou osobou do 31. 1. příslušného roku. Neprovede-li odběratel tuto kontrolu v souladu se smlouvou, je provozovatel oprávněn provést takovou kontrolu sám nebo prostřednictvím třetí osoby a výsledek takové kontroly použít jako podklad pro případné stanovení smluvní pokuty dle čl. 9 těchto Obchodních podmínek. Odběratel je v takovém případě povinen uhradit provozovateli náklady takové kontroly.
- 7) Odběratel je povinen umožnit provozovateli, na základě jeho předchozí výzvy, v nezbytném rozsahu přístup k vodovodní přípojce, ke kanalizační přípojce, k vnitřnímu vodovodu, vnitřní kanalizaci, k jinému využívanému zdroji vody (studny, vrtu, jímkou na dešťovou vodu) a jeho rozvodům určených k užívání jiného zdroje pro domovní potřeby, zejména za účelem kontroly užívání těchto zařízení a plnění podmínek stanovených smlouvou nebo obecně závaznými právními předpisy. Pokud je součástí vodovodní přípojky a vodoměrné sestavy požární obtok, lze ho využívat výhradně pro přímé hašení požáru nebo při požárních revizích, a to výlučně osobou k tomu oprávněnou. Pokud dojde k tomuto využití a v souvislosti s tím k porušení plomby, je odběratel povinen tuto skutečnost bezprostředně po porušení plomby oznámit písemně provozovateli. Pokud tak neučiní, nebo dojde k porušení plomby z jiných důvodů, je toto porušením smlouvy a provozovatel je oprávněn uplatnit vůči odběrateli smluvní pokutu.
- 8) Odběratel je povinen umožnit provozovateli přístup k vodoměru, zejména za účelem provedení odečtu z vodoměru a kontroly, opravy nebo výměny vodoměru, chránit vodoměr před poškozením, ztrátou nebo odcizením, včetně zařízení pro dálkový odečet a dalšího příslušenství vodoměru, montážní plomby a plomby prokazující úřední ověření vodoměru podle obecně závazných právních předpisů a bez zbytečného odkladu prokazatelně oznámit provozovateli jejich poškození či závady v měření. Byla-li nefunkčnost vodoměru nebo poškození vodoměru, zařízení pro dálkový odečet či další příslušenství vodoměru nebo montážní plomby a plomby prokazující úřední ověření vodoměru podle obecně závazných právních předpisů způsobena nedostatečnou ochranou odběratele nebo přímým zásahem odběratele, hradí újmou a náklady z tím spojené odběratel. Jakýkoli zásah do vodoměru, zařízení pro dálkový odečet či dalšího příslušenství vodoměru nebo montážní plomby a plomby prokazující úřední ověření vodoměru bez souhlasu provozovatele je nepřipustný. Provozovatel má právo zajistit jednotlivé části vodoměru nebo jeho příslušenství proti neoprávněné manipulaci.
- 9) Odběratel je povinen dodržet podmínky umístění vodoměru stanovené provozovatelem. Pokud je vodoměr umístěn v šachtě, je odběratel povinen zajistit, aby tato šachta byla provozovateli přístupná a odvodněná. Je-li šachta umístěna na místě veřejnosti přístupném, má odběratel právo po dohodě s provozovatelem šachtu zajistit proti neoprávněnému vniknutí, tím není dotčena povinnost jejího zpřístupňování provozovateli. Přístup k vodoměru nebo měřicímu zařízení odběratele je odběratel povinen umožnit provozovateli v nezbytném rozsahu a tak, aby byly dodrženy požadavky bezpečnosti a ochrany zdraví při práci stanovené obecně závaznými právními předpisy.
- 10) Odběratel si může na svůj náklad osadit na vnitřním vodovodu vlastní podružný vodoměr. Odpočet z podružného vodoměru nemá vliv na určení množství provozovatelem dodané vody.
- 11) Ukončení odběru nebo odvádění ohlásí odběratel provozovateli nejméně 7 dní předem a umožní v termínu ukončení provozovateli přístup k měřicímu zařízení a uzavěření přípojky.

6. Práva a povinnosti provozovatele

- 1) Provozovatel nesmí při uzavírání smluv jednat v rozporu s dobrými mravy, zejména nesmí odběratele diskriminovat. Provozovatel je oprávněn údaje uvedené odběratelem přezkoumat a má právo požadovat změnu smlouvy v souladu se zjištěnými skutečnostmi.
- 2) Opravy a údržbu vodovodních a kanalizačních přípojek uložených v pozemcích, které tvoří veřejná prostranství, zajišťuje provozovatel ze svých prostředků.
- 3) Provozovatel je povinen na vodovodní přípojce odběratele osadit vodoměr podle technických podmínek odběru vody, zejména podle výše průměrného a maximálního průtoku.
- 4) Provozovatel je oprávněn přerušit nebo omezit dodávku vody nebo odvádění odpadních vod bez předchozího upozornění jen v případech živelní pohromy, při havárii vodovodu nebo kanalizace, vodovodní přípojky nebo kanalizační přípojky, nebo při možném ohrožení majetku či zdraví.
- 5) Provozovatel je oprávněn přerušit nebo omezit dodávku vody nebo odvádění odpadních vod do doby, než pomine důvod pro přerušování nebo omezení při:
 - a) provádění plánovaných oprav, údržbových a revizních prací,
 - b) nevyhovuje-li zařízení odběratele technickým požadavkům tak, že jakost nebo tlak vody ve vodovodu může ohrozit zdraví a bezpečnost osob či způsobit škodu na majetku

- c) neumožní-li odběratel provozovateli, po jeho opakované výzvě, přístup k vodoměru, přípojce či k zařízení vnitřního vodovodu nebo kanalizace podle podmínek uvedených ve smlouvě
 - d) bylo-li zjištěno neoprávněné připojení vodovodní nebo kanalizační přípojky
 - e) neodstraní-li odběratel závady na vodovodní nebo kanalizační přípojce nebo na vnitřním vodovodu nebo vnitřní kanalizaci zjištěné provozovatelem v dohodnuté lhůtě.
 - f) při prokázání neoprávněného odběru vody nebo neoprávněného vypouštění odpadních vod
 - g) v případě prodlení odběratele s placením podle sjednaného způsobu úhrady vodného nebo stočného po dobu delší jak 30 dnů
- 6) Přerušeni nebo omezení dodávky vody nebo odvádění odpadních vod podle výše uvedeného bodu je provozovatel povinen oznámit odběrateli:
- a) podle písm. b) až g) alespoň 3 dny předem
 - b) písm. a) alespoň 15 dnů předem současně s oznámením doby trvání plánovaných oprav, udržovacích nebo revizních prací.
- 7) Práva, povinnosti a zodpovědnost provozovatele v případě přerušeni nebo omezení dodávky vody nebo odvádění odpadních vod stanoví ZVK a vyhláška. V případě, že k omezení nebo přerušeni dodávky vody nebo odvádění odpadních vod došlo podle bodu 5) písm. b) až g), hradí náklady s tím spojené odběratel. Dodávka vody bude v těchto případech obnovena až po uhrazení manipulačního poplatku stanoveným platným ceníkem provozovatele.
- 8) Provozovatel je povinen neprodleně odstranit příčinu přerušeni nebo omezení dodávky nebo odvádění odpadních vod podle odst. 4) a odst. 5) písmeno a) a bezodkladně dodávku vody a odvádění odpadních vod obnovit.
- 9) Provozovatel neodpovídá odběrateli za škody a ušlý zisk vzniklé nedostatkem tlaku vody při omezení zásobování vodou pro poruchu na vodovodu, při přerušeni dodávky elektrické energie, při nedostatku vody nebo z důvodů, ze kterých je provozovatel oprávněn dodávku vody nebo odvádění odpadních vod omezit nebo přerušit.

7. Způsob stanovení vodného a stočného, fakturace

- 1) Cena a forma vodného a stočného je stanovena podle cenových předpisů, zejména dle zákona č. 526/1990 Sb., o cenách, v platném znění a rozhodnutí představenstva společnosti provozovatele na příslušné cenové období, kterým je zpravidla období jednoho kalendářního roku. Cena a forma vodného a stočného jsou uveřejněny prostřednictvím obecních úřadů, regionálních informačních médií, zákaznického centra provozovatele, vlastních webových stránek provozovatele či jiným v místě obvyklým způsobem.
- 2) Provozovatel je povinen předložit odběrateli na jeho žádost výpočet cen vodného a stočného za 1 m³ dodané vody nebo 1 m³ odvedených odpadních vod.
- 3) Vodné a stočné má jednosložkovou nebo dvousložkovou formu. Jednosložková forma vodného a stočného je součinem ceny a množství odebrané vody nebo vypouštěných odpadních a srážkových vod. Dvousložková forma vodného a stočného obsahuje složku, která je součinem ceny podle cenových předpisů a množství odebrané vody nebo vypouštěných odpadních a srážkových vod, a pevnou složku, stanovenou v souladu s platnými právními předpisy. Je-li stanovena dvousložková forma vodného a stočného a odběratel neodebere v příslušném zúčtovacím období dodávanou vodu nebo nevypustí žádné odpadní vody, je povinen provozovateli zaplatit pevnou složku vodného a stočného.
- 4) Pokud odběratel při úhradě plateb za dodávku vody a odvádění odpadních vod neurčí, na který závazek plní, použije provozovatel plnění nejprve na náklady spojené s vymáháním pohledávky, pak na úroky z prodlení a poté na úhradu zbytku nejstaršího splatného závazku vůči provozovateli.
- 5) Provozovatel je oprávněn započíst případný přeplatek odběratele na uhrazení veškerých splatných pohledávek na jiných odběrných místech stejného odběratele. O takto provedených zápočtech bude odběratel provozovatelem informován.
- 6) Provozovatel je oprávněn jednostranně změnit výši a četnost zálohových nebo pravidelných plateb a četnost konečného vyúčtování tak, aby jejich výše a četnost odpovídala předpokládané výši vodného a stočného placeného odběratelem v následujícím zúčtovacím období. Předpokládanou výši vodného a stočného placeného odběratelem v následujícím zúčtovacím období stanoví provozovatel na základě množství dodané vody odběrateli a množství odpadních vod odvedených pro odběratele v předcházejícím zúčtovacím období a na základě platné ceny a formy vodného a stočného.
- 7) Faktura je vystavena pro každé odběrné místo samostatně. Po dohodě s provozovatelem je možné platit více faktur najednou, pod variabilním symbolem souhrnné faktury.
- 8) Splatnost faktur je 14 dnů.
- 9) Povinnost odběratele zaplatit provozovateli peněžité plnění je splněna okamžikem připsání příslušné částky ve prospěch bankovního účtu provozovatele uvedeného na faktuře nebo rozpisu záloh, a to tehdy, je-li platba označena správným variabilním symbolem. Provozovatel neodpovídá za škodu a ušlý zisk vzniklé nesprávným označením platby nebo nedoručením platby třetí osobou.

8. Neoprávněný odběr vody a vypouštění odpadních vod

- 1) Neoprávněným odběrem vody z vodovodu je odběr vody
- a) před vodoměrem,
 - b) bez uzavřené písemné smlouvy nebo v rozporu s ní,
 - c) přes vodoměr, který v důsledku zásahu odběratele odběr nezaznamenává nebo zaznamenává odběr menší než je odběr skutečný,
 - d) přes vodoměr, který odběratel nedostatečně chránil před poškozením a je poškozen.
- 2) Neoprávněným vypouštěním odpadních vod do kanalizace
- a) bez uzavřené písemné smlouvy o odvádění odpadních vod nebo v rozporu s ní,
 - b) v rozporu s podmínkami stanovenými pro odběratele kanalizačním řádem,
 - c) přes měřicí zařízení neschválené provozovatelem nebo přes měřicí zařízení, které v důsledku zásahu odběratele nezaznamenává množství vypouštěných odpadních vod nebo zaznamenává množství menší, než je množství skutečné

9. Následky porušení povinností

- 1) V případě, že odběratel poruší svou smluvní nebo zákonnou povinnost tím, že pro sjednávání smlouvy uvede vědomě nesprávné nebo neúplné údaje, případně později (nejpozději do 15 dnů ode dne účinnosti změny) neohlásí změnu těchto údajů, nechrání před poškozením vodoměr, jeho plomby a technická opatření proti manipulaci s vodoměrem, manipuluje s vodoměrem, nebo úzavěrem vodovodní přípojky nebo manipulací umožní jinému, poškodí vodoměr nebo jeho plombu, neumožní přístup provozovatele k vodoměru, přípojce a zařízení vnitřního vodovodu nebo kanalizace, k jinému využívanému zdroji vody a jeho rozvodům, neoprávněně odebere vodu nebo neoprávněně vypustí odpadní vody dle ZVK, překročí stanovené limity znečištění odpadních vod, nebo vypouští závadné látky, poruší plombu na požárním obtoku, aniž by tak jednal v souvislosti s hašením požáru nebo při požárních revizích, nedodrží povinnosti uložené v opatření obecné povahy o dočasném užívání vody z vodovodu pro veřejnou potřebu podle § 15 ZVK, propojí potrubí vodovodu pro veřejnou potřebu, včetně jeho přípojek a na ně napojených vnitřních rozvodů s vodovodním potrubím z jiného zdroje vody, než je vodovod pro veřejnou potřebu, a podobné porušení uložených opatření, je provozovatel oprávněn uplatnit vůči odběrateli smluvní pokutu, čímž není dotčeno právo provozovatele na náhradu vzniklé škody v celé její výši. Základní výše pokuty, pokud se smluvní strany nedohodnou jinak, činí 10 000,- Kč za každý jednotlivý případ při prvním porušení. Při každém dalším porušení téhož ustanovení nebo povinnosti odběratelem v následujících třech letech od předchozího porušení se základní výše pokuty zvyšuje, a to vždy na pětinašobek základní pokuty.
- 2) V případě, že provozovatel nezajistí přezkoušení vodoměru u autorizované zkušebny do 30 dnů od doručení písemné žádosti odběratele, je odběratel oprávněn uplatnit vůči provozovateli smluvní pokutu ve výši 10 000,- Kč. Tento nárok nevzniká v případě, že odběratel neposkytne provozovateli potřebnou součinnost pro demontáž vodoměru, který je předmětem přezkoušení.
- 3) Smluvní pokuta nenahrazuje případnou náhradu škody ani pokutu udelenou smluvní straně podle zákona ve správním řízení. Smluvní pokutu lze uložit do 1 roku ode dne, kdy provozovatel / odběratel porušení smlouvy nebo podmínek zjistil. Smluvní pokuty dle tohoto článku jsou splatné bez zbytečného odkladu poté, co povinná smluvní strana obdrží písemnou výzvu oprávněné smluvní strany k jejich zaplacení.

10. Závěrečná ustanovení

- 1) Smlouvu lze uzavřít na dobu určitou i neurčitou. Smlouvu na dobu neurčitou lze ukončit výpovědí, výpovědní lhůta činí 3 měsíce a počítá se od prvního dne měsíce následujícího po doručení výpovědi.
- 2) Smlouva nabývá platnosti a účinnosti dnem podpisu smluvních stran.
- 3) Uzavřením nové smlouvy na odběrné místo se stávající smlouva považuje za ukončenou.

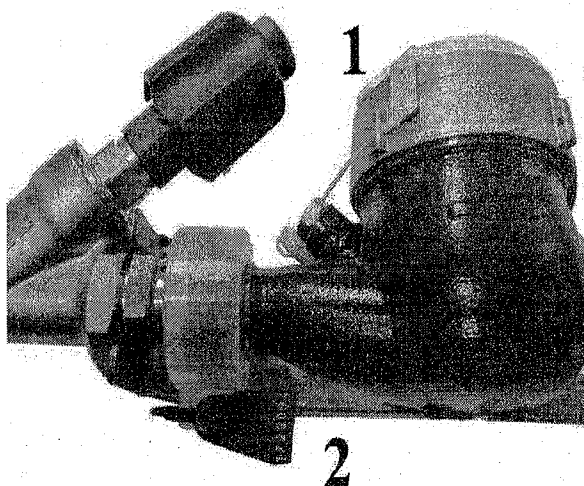
11. Platnost a účinnost

- 1) Obchodní podmínky dodávky pitné vody a odvádění odpadních vod jsou platné a účinné od 1.1.2024, a to pro všechny smlouvy na dodávku vody a odvádění odpadních vod uzavřené mezi odběratelem a provozovatelem po výše uvedeném datu.
- 2) Obchodní podmínky dodávky pitné vody a odvádění odpadních vod jsou pro stávající uzavřené smlouvy platné od 1.1.2024 a účinné ode dne následujícího po doručení řádného vyúčtování poskytovaných služeb.

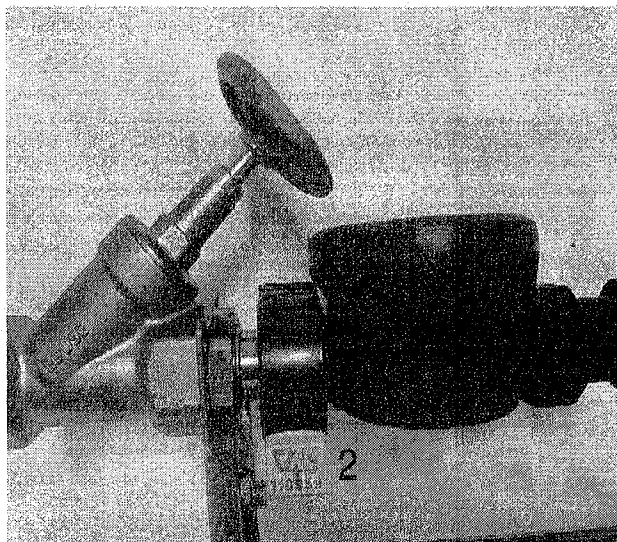
Vodoměr – zařízení k měření průtočného objemu vody, proti neoprávněné manipulaci je chráněn plombou, která může být:

- a) montážní – je osazena při montáži vodoměru a slouží k zabránění jeho demontáži (na obr. označena č. 2 – modrá nebo bílá)
- b) prokazující úřední ověření – osazena při výrobě nebo kalibraci mechanického vodoměru, slouží jako ochrana před manipulací s měřicí částí vodoměru (na obr. označena č. 1 – žlutá) U digitálních vodoměrů žlutá plomba osazena není. O úředním ověření informuje displej.

Mechanický vodoměr



Digitální vodoměr



Za neoprávněnou manipulaci je považováno poškození jedné nebo druhé plomby, stejně tak jakékoli zásahy mechanické, fyzikální nebo chemické do vodoměru a vodoměrné sestavy.

Odběratel je povinen chránit vodoměr proti poškození, které může být způsobeno:

- a) mrazem
- b) úderem nebo vibracemi
- c) nepříznivými hydraulickými podmínkami (sání vody z vodovodního řadu)
- d) nadměrnou teplotou vody nebo okolního vzduchu
- e) instalací vyvolaným mechanickým napětím (vodoměr instalován volně bez konzole)
- f) úmyslným podvodem
- g) elektromagnetickým rušením
- h) elektrostatickými výboji