



Statutární město České Budějovice

Magistrát města České Budějovice
nám. Přemysla Otakara II. 1/1
370 92 České Budějovice

24-04-2026

e-podatelna: posta@c-budejovice.cz, web: www.c-budejovice.cz, datová schránka: kjgb4yx

Magistrát města České Budějovice
Odbor správy veřejných statků
nám. Přemysla Otakara II. 1/1
370 92 České Budějovice

PROZAC s.r.o.
Rudolfovská tř. 464/103
37001 České Budějovice
IČO: 28157605 DIČ: CZ28157605

Č.j.:
OSVS/2216/2026

Vyřizuje:
Ing. Jan Borovka

Tel.:
386802525

E-mail:
borovkaj@c-budejovice.cz

Datum:
22.04.2026

OBJEDNÁVKA č. OBJ/1150/2026/159

Dodání a montáž nástupního mola pro paddleboardisty k loděnici Malý jez

Objednáváme u Vás dodání a montáž nástupního mola pro paddleboardisty k loděnici Malý jez dle cenové nabídky, která je nedílnou součástí této objednávky.

Celková cena objednávky je v částce 407 600,00 Kč bez DPH.

Datum plnění: 31.7.2026

Na faktuře uvádějte naše číslo objednávky, jinak Vám bude faktura vrácena. Doba splatnosti faktury nesmí být kratší než 30 kalendářních dnů ode dne doručení faktury městu.

Akceptací objednávky dodavatel potvrzuje, že není osobou uvedenou v sankčním seznamu v příloze nařízení Rady (EU) č. 269/2014 ze dne 17. března 2014, o omezujících opatřeních vzhledem k činnostem narušujícím nebo ohrožujícím územní celistvost, svrchovanost a nezávislost Ukrajiny (ve znění pozdějších aktualizací), nařízení Rady (EU) č. 208/2014 ze dne 5. března 2014 o omezujících opatřeních vůči některým osobám, subjektům a orgánům vzhledem k situaci na Ukrajině (ve znění pozdějších aktualizací) nebo nařízení Rady (ES) č. 765/2006 ze dne 18. května 2006 o omezujících opatřeních vůči prezidentu Lukašenkovi a některým představitelům Běloruska (ve znění pozdějších aktualizací), a že platby poskytované objednatelům v souvislosti s touto objednávkou neposkytne přímo nebo nepřímo osobám uvedeným v těchto sankčních seznamech.

Objednatel:

ESTA
VICE
statků

Mgr. Tomáš Kub
vedoucí odboru s
ků

Schvaluje

Michal Š
náměstek

Rozpočtově kryto (ORG): 9915001

Za rozpočtově krytí odpovídá: Ing. Eva Smrčková

Údaje pro fakturaci:
Statutární město České Budějovice
nám. Přemysla Otakara II. 1/1
370 92 České Budějovice
IČ: 002 44 732, DIČ: CZ 002 44 732

Bankovní spojení:
Česká spořitelna, a.s.
pobočka České Budějovice
číslo účtu:

Tel.: 386 801 111
Fax: 386 801 850

Magistrát města České Budějovice
Odbor správy veřejných statků
Mgr. Tomáš Kubeš – vedoucí odboru
Náměstí Přemysla Otakara II 1/1
370 92 České Budějovice

email: kubest@c-budejovice.cz
tel: +420 386 802 501

VÁŠ DOPIS ZE DNE

NAŠE ZNAČKA
2026-007

VYŘIZUJE
Roman Nedvěd

Č. BUDĚJOVICE DNE
17.04.2026

Dobrý den Vážení,

na základě zaslané Vaší poptávky jsme pro Vás zpracovali cenovou nabídku plovoucího mola PROZAC 24 u loděnice p. Soukupa v lokalitě Malý jez v Českých Budějovicích.

1. Požadavek zákazníka:

Vybudování nástupního mola pro paddleboardisty u loděnice v lokalitě Malý jez v Českých Budějovicích.

2. Legislativní požadavky pro koupací mola:


1. Vyjádření Povodí Vltavy, státní podnik, jako správce toku
2. Povolení k umístění plovoucího zařízení vydané Státní plavební správou
3. Vyjádření a souhlas příslušné obce či města
4. Rozhodnutí o povolení koupacích plovoucích mol příslušným vodoprávním úřadem, pod který spadá obec nebo město.

Rozhodující velikost plovoucích zařízení pro schvalovací proces:

- v případě koupacího mola do max. 10 m celkové délky se k tomuto záměru vyjadřuje Povodí Vltavy, Státní plavební správa k umístění, příslušná obec či město a Vodoprávní úřad a plovoucí zařízení je bez povinné evidence a registrace

3. Obecné provozní požadavky pro koupací mola

1. plovoucí zařízení bude zajištěno tak, aby nemohlo dojít k samovolnému odplavení mola (hrozí např. poškození technického zařízení správce toku)
2. vlastník plovoucího zařízení je zodpovědný za likvidaci splavenin na zařízení a je povinen je kontrolovat 1x týdně – 1 x za 14 dní (dle Provozního řádu a evakuačního plánu koupacího mola)
3. plovoucí zařízení nesmí omezovat správce toku
4. v zimním období přibližně od 31.10. – 31.03. budou koupací mola demontována a uskladněna mimo vodní tok
5. se správcem toku bude v případě instalace uzavřena nájemní smlouva o pronájmu vodní hladiny a přilehlé břehové části

	Nabídka nástupního mola pro paddleboardy	STRAN	Strana 2/6
		PŘÍLOHY	0

6. plovoucí zařízení bude opatřeno tabulkou s Provozním řádem s kontaktem a jménem provozovatele, případně kontaktem na zodpovědné osoby
7. při povodňových stavech a změnách vodní hladiny oproti normálu musí být pro tyto situace zpracován povodňový plán nástupního plovoucího mola

4. Nabídka realizace

Nabízíme Vám plovoucí zařízení PROZAC 24 (včetně instalace)

Níže Vám zasíláme nabídku na plovoucí zařízení, které je možné velice vhodně využít pro zamýšlený účel. Váha pontonu PROZAC 24 (jeden modul 2x4m) je přibližně 340 kg. Naše pontony mají přírodní charakter a díky dřevěné palubě dokonale splynou s přírodou a vodní hladinou. V provozu máme zkušenosti s tímto zařízením více než 25 let.



4.1 Technický popis navrhovaného zařízení PROZAC 24:

Máme tato zařízení od roku 1999 v provozu na vodě u našich zákazníků bez poškození (zákazníci oceňují vysokou užitnou hodnotu a životnost) a to i k zapůjčení na naší půjčovně. Jedná se o modulární plovoucí zařízení, které je tvořeno pomocí jednotlivých plovoucích pontonů o velikosti 2x4m, které jsou možné propojit všemi směry pomocí originálních spojek a sestavené poté do požadovaných tvarů a velikostí. Tvar a velikost požadované plovoucí sestavy může být proto variabilní. Mohou být pak tvořeny plovoucí mosty, koupací mola, přístavní můstky pro menší lodě a jiné. Jednotlivé pontony jsou pružně nebo pevně spojeny. Na pontony je možné instalovat doplňkové zařízení schody do vody, úvazná pacholata, solární lampy, skokanské můstky apod.

Zatížitelnost:	max. 80 kg/m ²
Povrch:	impregnovaná dřevěná paluba (severské dřevo) s profilem drážkování proti skluzu na mokré palubě, povrch bezúdržbový (není potřeba aplikovat nátěry)
Výška paluby nad hladinou bez zatížení (free board):	cca 250 mm nad vodní hladinou
Kotvení:	je prováděno řetězově kúvazným prvkům na břehu a betonovým kotvám na dně nebo na tyčové kotvy do dna. V případě nutnosti bude nutno vybudovat pevné kotvicí body.

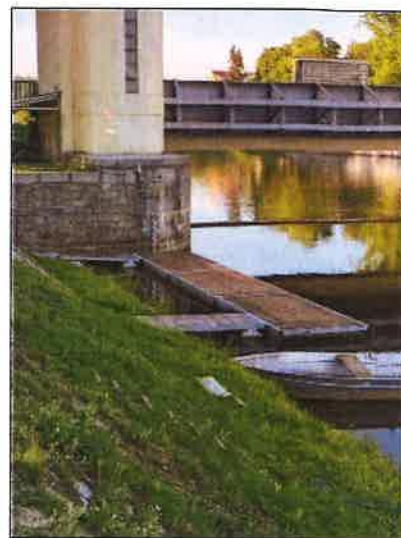


5. Návrh technického řešení

Návrh umístění mol v dané lokalitě vychází z max. délky plovoucího zařízení do 10m tak, aby zařízení nepodléhalo technickému schvalování u Státní plavební správy a podléhalo jen „souhlasu s umístěním“. Při délce zařízení nad 10m je delší schvalovací proces a hlavně dojde k povinné registraci plavidla a to podléhá i pravidelným revizím Státní plavební správy, které jsou zpoplatněny.

Navržené tvary přístavních zařízení jsou samozřejmě k diskuzi a dá se se projednat jakékoliv uspořádání.

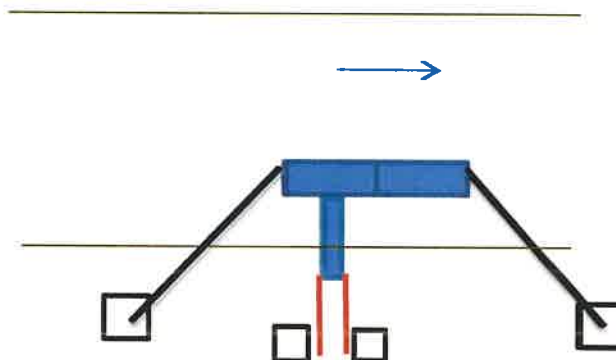
Z důvodu očekávaného minimalizování škod vandalismem navrhujeme spojovací lávku realizovat ocelovým Zn rámem s výplní tlakově impregnovaného profilovaného dřeva, které je bezúdržbové, stejně jako povrch plovoucích mol (viz ponton realizovaný pro Povodí Vltavy v roce 2008 – jez Hluboká nad Vltavou.)



Kotvení bude provedeno v břehové části řetězově na obou vnějších rozích mola u břehu pod úhlem na kotevní prvky do betonových základů. Spojovací lávka bude o rozměru 3x1,2m kotvena na betonové fundamenty na břehu. Zavěšení lávky bude na břehu pohyblivé a k plovoucímu zařízení na čep. Lávka nebude mít zábradlí. Lávka bude mít vyrovnávací plovoucí ponton.

TVAR PLOVOUCÍHO ZAŘÍZENÍ:

Umístění u pravého břehu
 2 x modulární plovoucí ponton PROZAC 24
 1 x spojovací lávka 3m délka bez zábradlí




6. Doplňkové služby

V rámci doplňkových služeb nabízíme demontáž po ukončení sezóny a od 31.10. do 31.3. a po té uskladnění zařízení v našich skladech. Opětovná montáž na vodní tok by byla provedena 1. 4. následujícího roku. V případě zájmu rádi připravíme cenovou nabídku. Nabízíme rovněž záruční a pozáruční servis.

Pravidelnou kontrolu případného naplavení nečistot a plovoucích předmětů zachycených u mola zajišťuje 1x týdně až 1x za 14 dní investor!

Provozní řád a zajištění povolení pro instalaci si vypracovává objednatel sám. Zhotovitel zajistí povodňový plán pro nástupní molo.

	Nabídka nástupního mola pro paddleboardy	STRAN	Strana 5/6
		PŘÍLOHY	0

7. Nabídková cena

PLOUVOUCÍ ZAŘÍZENÍ

p.č.	název položky	mj	mn	cena / mj	celkem v Kč bez DPH
1.	Ponton PROZAC 24 - 2x + Přístupová lávka 1,2m x3 m	kpl	1	198 000	198 000
Cena celkem - výroba plovoucího zařízení v Kč bez DPH					198 000

PŘÍPRAVNÉ PRÁCE PRO PLOUVOUCÍ ZAŘÍZENÍ

p.č.	název položky	mj	mn	cena / mj	celkem v Kč bez DPH
1.	D+M železobetonových bloků pro kotvení kotevnic řetězů a ocelového schodiště - včetně mikropilot.	kpl	4	24 000	96 000
2.	Úprava ocelového schodiště vyztužením bočnic + kotevní část Přístupové lávky na schodišti	kpl	1	55 000	55 000
3.	Řetězové kotvení D+M	kpl	1	20 500	20 500
4.	Spojovací materiál	kpl	1	4 600	4 600
5.	Doprava (manipulace a umístění na místo)	kpl	1	12 500	12 500
6.	Montáž	kpl	1	9 000	9 000
7.	Zajištění povodňového plánu.	kpl	1	12 000	12 000
Cena celkem - přípravné práce v Kč bez DPH					209 600

Obchodní a záruční podmínky

Záruční podmínky: 24 měsíců

Obchodní podmínky: dle dohody

Dodací podmínky: dle dohody

ROZPOČTOVĚ KRYTO ORG: 4915001
Pavlína Feri Kolářová

Závěr:

Jsme připraveni dále jednat o různých úpravách této nabídky a to zvláště technického řešení a jiných možnostech, které nejsou součástí této nabídky.

Tato nabídka obsahuje informace, které nejsou určeny ke zveřejnění mimo Vaši organizaci a nesmí být jako celek ani částečně kopírována, upravována ani jinak využívána k účelům, které nesouvisí s jejím vyhodnocením. Pokud by tato nabídka vedla k uzavření smlouvy, má Vaše organizace právo ji kopírovat či jinak používat při realizaci předmětného díla. Tímto není nijak omezeno právo zákazníka nakládat s informacemi obsaženými v této nabídce, pokud byly získány z jiného zdroje.

S pozdravem

Roman Nedvěd – prokurista
PROZAC s.r.o.
Tel.: +420 605 247 400

PROZAC s.r.o.
Rudolfovská tř. 464/103
370 01 České Budějovice

IČO: 281 57 605
DIČ: CZ 281 57 605

<http://www.prozac.cz>

Tel.: +420 387 420 001

e-mail: info@prozac.cz

VZOROVÉ REFERENCE:

