

## SMLOUVA O DÍLO

na zhotovení projektové dokumentace a inženýrskou činnost s tím související

číslo objednatele SMOL/ODOP/ 109C/44/2026/MR

ODOP/SOD/ 001525/2026/Nez

číslo zhotovitele 25073

Název akce:

**„Rekonstrukce ukončené komunikace na ulici Lužická“**

(dále jen „smlouva“)

uzavřená podle ustanovení § 2586 a násl. zákona č. 89/2012 Sb., občanský zákoník, ve znění pozdějších předpisů (dále jen „občanský zákoník“)

### **Článek I.**

#### **Smluvní strany**


**1. Objednatel:**

**Statutární město Olomouc**

se sídlem Horní náměstí 583, 779 11 Olomouc

zastoupené:

**Ing. Zdeňkou Gajdošovou**, vedoucí odboru dopravy



a

**2. Zhotovitel:**

**Dopravní projektování, spol. s r.o.**

se sídlem 28. října 3388/111, Moravská Ostrava, 702 00 Ostrava

zastoupená:

**Bc. Liborem Navrátilem**, MBA, prokuristou společnosti



### **Článek II.**

#### **Základní ustanovení**

1. Zhotovitel se zavazuje, že zhotoví v rozsahu a za podmínek dohodnutých v této smlouvě pro objednatele a objednateli dodá a odevzdá projekční dílo specifikované v čl. III. této smlouvy.
2. Objednatel se zavazuje, že řádně dokončené dílo, které je předmětem této smlouvy převezme, zaplatí za jeho zhotovení dohodnutou cenu a poskytne zhotoviteli dohodnutou součinnost vyplývající z této smlouvy.
3. Zhotovitel se zavazuje, že předmět plnění poskytne řádně a včas.
4. Smluvní strany prohlašují, že údaje uvedené v článku 1 této smlouvy a taktéž oprávnění k podnikání jsou v souladu se skutečností v době uzavření smlouvy a zavazují se informovat druhou stranu bez prodlení o jakýchkoliv změnách těchto údajů.

### Článek III. Předmět smlouvy

1. Zhotovitel se zavazuje podle této smlouvy vypracovat projektovou dokumentaci ve stupni pro povolení záměru v podrobnostech pro provádění stavby, zajistit nezbytně navazující inženýrskou činnost a podat žádost o povolení stavebního záměru na akci: „**Rekonstrukce ukončené komunikace na ulici Lužická**“ (dále jen „dílo“). Vše v souladu s požadavky zákona č. 283/2021, Sb., stavební zákon, ve znění pozdějších předpisů, prováděcí vyhláškou č. 146/2024 Sb., o požadavcích na výstavbu a současně při splnění požadavků na přístupnost dle ČSN 734001. Předmětem díla je vypracování projektové dokumentace pro povolení záměru pro rekonstrukci a rozšíření ukončené komunikace v ulici Lužická (za poliklinikou). Podkladem je regulační plán RP – 17 Sídliště Povel. Součástí projektu bude přemístění sloupu VO za poliklinikou a případné doplnění VO v ulici. Součástí nabídky bude také geodetické zaměření stavby. Cenová nabídka nezahrnuje průzkumy, diagnostiku vozovky, případné přeložky inženýrských sítí a řešení majetkoprávních záležitostí.
2. Zhotovitel je povinen v rámci plnění díla provést veškeré smluvní činnosti, služby a výkony, kterých je třeba k provedení a dokončení smluveného díla.
3. Případné více či méně práce vzniklé v průběhu provádění této smlouvy budou předmětem písemného dodatku k této smlouvě a budou oceněny obvyklým způsobem.

### Článek IV. Způsob vypracování díla

1. Předmětem je zpracování projektové dokumentace pro povolení záměru stavby: „**Rekonstrukce ukončené komunikace na ulici Lužická**“ dle vyhlášky č. 227/2024 Sb., o rozsahu a obsahu projektové dokumentace staveb dopravní infrastruktury. Součástí dokumentace bude také položkový rozpočet a výkaz výměr v tištěné i digitální podobě, který bude zpracován v souladu se Zásadami sestavování Soupisu stavebních prací dodávek a služeb (soupis prací bude zpracován dle cenové soustavy ÚRS Praha, aktuální ke dni podpisu této smlouvy) v souladu s vyhláškou č. 169/2016 Sb., kterou stanoví podrobnosti vymezení předmětu veřejné zakázky na stavební práce a rozsah soupisu stavebních prací, dodávek a služeb. Zhotovitel je povinen sestavovat soupisy prací využitím aktuální cenové soustavy ÚRS Praha tak, aby nebyly, pokud je to možné, tvořeny ruční položky nepatřící do užití cenové soustavy.
2. Jako podklad bude zhotovitelem zajištěno zaměření polohopisu a výškopisu. Při zajišťování inženýrské činnosti bude po objednateli vyžadována součinnost.
3. Předmětem díla je i podání žádosti o vydání povolení záměru.
4. Předmětem díla není vypořádání majetkoprávních vztahů k pozemkům dotčených stavbou.
5. Základními výchozími podklady pro zpracování díla budou informace a údaje předané objednatelem a veškeré dosud zpracované dokumentace související s dílem.
6. Při zpracování díla bude zhotovitel dodržovat ujednání této smlouvy a všeobecně závazné předpisy a bude se řídit výchozími podklady objednatele a podklady a informacemi získanými při jednáních s objednatelem.
7. Objednatel se zavazuje, že zhotoviteli poskytne sjednanou součinnost, i tu součinnost, jejíž potřeba vyplývá z průběhu zpracování díla.
8. Závěrečné dokumenty budou objednateli předány 5 x v tištěném vyhotovení a 1 x elektronickém provedení.

### Článek V. Čas a místo plnění

1. Zhotovitel zahájí smluvené práce neprodleně po podpisu této smlouvy.
2. Termín dokončení: **30. 11. 2026**
3. Místo předání díla: Magistrát města Olomouce, Odbor dopravy, Hynaisova 10, 779 00 Olomouc.
4. Smluvní závazek zaniká včasným splněním předmětu smlouvy v dohodnutém termínu a předáním a převzetím díla zhotoviteli.

## **Článek VI. Spoluúčast a podklady objednatele**

1. Objednatel odpovídá za to, že předané podklady jsou platné, úplné.
2. Pro provedení výkonu výše uvedené smluvené činnosti, objednatel tímto zmocňuje zhotovitele, aby v rozsahu této smlouvy jednal se zástupci dotčených orgánů státní správy a případně s dalšími právními subjekty, které působí v oboru předmětu projektu a jsou vypracováním předmětu díla dotčeny a zhotovitel je tímto oprávněn za objednatele v rozsahu smluvené činnosti jednat a získávat informace důležité pro zpracování smluveného předmětu díla a vykonat vše potřebné pro splnění této smlouvy.
3. Pokud se splnění této smlouvy stane nemožným v důsledku vzniku vyšší moci, strana, která se bude chtít na vyšší moc odvolat, požádá druhou stranu o úpravu smlouvy ve vztahu k předmětu, ceně a době plnění.

## **Článek VII. Cena díla, platební podmínky**

1. Cena za provedení celého díla v rozsahu dle čl. III. způsobem dohodnutým v čl. IV. byla stanovena dohodou účastníků smlouvy dle zákona č. 526/1990 Sb., o cenách, v platném znění, a to ve výši **298 000,- Kč bez DPH, tj. 360 580,- Kč vč. DPH.**
2. Objednatel nebude poskytovat zhotoviteli jakékoliv zálohy na úhradu ceny díla nebo její části.
3. Při předání a převzetí dílčích plnění bude zhotovitelem vystavena a předána faktura, jejímž podkladem a přílohou bude protokol o předání se soupisem provedených prací, odsouhlasený objednatelem nebo jeho pověřeným zástupcem. Ve faktuře bude uvedena cena dílčího plnění díla dle této smlouvy předepsaná k úhradě.
4. Faktura musí obsahovat tyto údaje:
  - a) označení a číslo
  - b) plný název věřitele a dlužníka a jejich sídla
  - c) den zdanitelného plnění, vystavení, odeslání a splatnosti
  - d) název peněžního ústavu a číslo účtu, na něž má být placeno
  - e) částka platby s odvolávkou na smlouvu a ujednání, dle které má být placeno
5. Lhůta splatnosti konečné faktury je 30 dní od jejího doručení objednateli.
6. Objednatel je oprávněn před uplynutím lhůty splatnosti faktury vrátit bez zaplacení fakturu, která neobsahuje náležitosti stanovené touto smlouvou nebo budou-li tyto údaje uvedeny chybně. Zhotovitel je povinen podle povahy nesprávnosti fakturu opravit nebo nově vyhotovit. V takovém případě není objednatel v prodlení se zaplacením ceny díla. Okamžikem doručení náležitě doplněné či opravené faktury začne běžet nová lhůta splatnosti faktury v délce do třiceti (30) kalendářních dnů.
7. V případě prodlení objednatele se zaplacením konečné faktury oproti ujednání ve smlouvě uhradí objednatel zhotoviteli úrok z prodlení ve výši 0,05 % z nezaplacené částky bez DPH za každý den prodlení.

## **Článek VIII. Přejímání prací**

1. V průběhu trvání smlouvy bude zhotovitel rozpracované dílo s objednatelem dvakrát konzultovat (pracovní výbor), dále proběhne 1 x konzultace s příslušnými odbory MMOL (OMZOH, OKAM) a KMČ.
2. Zhotovitel odpovídá za to, že předmět díla dle této smlouvy je zhotovený dle podmínek smlouvy a že má vlastnosti dojednané v této smlouvě a je zpracován v souladu s platnými právními předpisy a ČSN.
3. Zhotovitel neodpovídá za vady díla, které byly způsobeny použitím podkladů poskytnutých objednatelem, a zhotovitel nemohl zjistit jejich nevhodnost anebo na ni upozornil objednatele a ten na jejich použití trval.
4. Ke konečné předávce připraví zhotovitel kompletní dílo (v listinné i v elektronické podobě) dále připraví stručný předávací protokol, který obě strany při předání podepíší.
5. Dílo bude na místě překontrolováno zejména co do rozsahu a technické správnosti. Vzhledem k tomu, že není možné ihned dokonale posoudit veškeré návaznosti uvnitř projektu, vyhrazuje si objednatel dobu 3 pracovních dnů na postupnou pečlivou kontrolu.
6. Po ukončení tří denní lhůty na kontrolu bude postup následující:

- a) objednatel předá zhotoviteli písemný seznam připomínek k projektu (např. vady, nedodělky, požadavky na podrobnější řešení, větší množství detailů či požadavek na vyjasnění nejasností zhotovitelem zvoleného řešení), ty pak zhotovitel urychleně dopracuje, nejpozději do 7 dní,
  - b) pokud připomínek ze strany objednatele nebude, má se za to, že dílo bylo předáno bez vad a nedodělků.
7. V případě, že zhotovitel z důvodů na své straně nesplní termín konečného předání díla dle této smlouvy v dohodnutém termínu, uhradí objednateli smluvní pokutu specifikovanou v čl. X odst. 1. této smlouvy.

### **Článek IX.**

#### **Odpovědnost zhotovitele a záruka na dílo**

1. Zhotovitel (= projektant) odpovídá za předmětné dílo na základě ustanovení zákona č. 283/2021 Sb., stavební zákon, ve znění pozdějších předpisů. Bude-li mít dílo vady, spočívající v nekvalitním, nedostatečném nebo odlišném plnění, bude objednatel uplatňovat odpovědnost za vady podle ustanovení § 2615 a násl. občanského zákoníku. Zhotovitel se zavazuje případné vady v dohodnutém termínu odstranit.
2. Dílo má vady, jestliže provedení díla neodpovídá výsledku určenému ve smlouvě.
3. V případě vad díla = projektu zhotovitel tyto bezplatně do 15 dní od reklamace odstraní.
4. Zhotovitel poskytuje na dílo záruku v délce 60 měsíců od data předání zhotoveného díla.

### **Článek X.**

#### **Smluvní pokuta a odstoupení od smlouvy**

1. Splnění termínu předání díla je zajištěno sjednáním smluvní pokuty tak, že v případě porušení závazku dodat dílo ve sjednané lhůtě, bude objednatel oprávněn účtovat zhotoviteli smluvní pokutu ve výši 0,05 % ze smluvní ceny díla bez DPH za každý i započatý kalendářní den prodlení od smluveného termínu. Tato smluvní pokuta se nezapočítává na náhradu škody.
2. Za podstatné porušení této smlouvy zhotovitelem, které zakládá právo objednatele na odstoupení od této smlouvy, se považuje zejména:
  - a) prodlení zhotovitele se zhotovením a předáním řádně zhotoveného díla o více než třicet (30) kalendářních dnů;
  - b) nezpracování připomínek objednatele do díla;
  - c) postup zhotovitele díla v rozporu s pokyny objednatele.

### **Článek XI.**

#### **Všeobecná a závěrečná ujednání**

1. Tuto smlouvu lze změnit nebo zrušit pouze písemnými a očíslovanými dodatky a na základě dohody obou smluvních stran. Veškeré dodatky a přílohy vzniklé po dobu plnění smlouvy se stávají její nedílnou součástí.
2. Nastanou-li u některé ze stran skutečnosti bránící řádnému plnění této smlouvy, je povinna to ihned bez zbytečného odkladu oznámit druhé straně a vyvolat jednání zástupců oprávněných k podpisu smlouvy.
3. Chce-li některá ze stran od této smlouvy odstoupit na základě ujednání z této smlouvy vyplývající, je povinna své odstoupení písemně oznámit druhé straně, přičemž odstoupení je účinné doručením. V odstoupení musí být dále uveden důvod, pro který strana od smlouvy odstupuje a přesná citace toho bodu smlouvy, který ji k takovému kroku opravňuje. Bez těchto náležitostí je odstoupení neplatné.
4. Smlouva nabývá platnosti podpisem poslední smluvní strany a účinnosti dnem zveřejnění v registru smluv dle zákona č. 340/2015 Sb., o zvláštních podmínkách účinnosti některých smluv, uveřejňování těchto smluv a o registru smluv (zákon o registru smluv).
5. Smluvní strany berou na vědomí, že obsah této smlouvy včetně všech dodatků může být poskytnut žadateli v režimu zákona č. 106/1999 Sb., o svobodném přístupu k informacím, ve znění pozdějších předpisů, a že tato smlouva včetně všech dodatků bude statutárním městem Olomouc uveřejněna v registru smluv (pokud takovému uveřejnění podléhá) dle zákona č. 340/2015 Sb., o zvláštních podmínkách účinnosti některých smluv, uveřejňování těchto smluv a o registru smluv (zákon o registru smluv).

6. Smluvní strany prohlašují, že skutečnosti uvedené v této smlouvě nepovažují za obchodní tajemství ve smyslu § 504 zákona č. 89/2012 Sb., občanský zákoník, ve znění pozdějších předpisů.
7. Smlouva se vyhotovuje ve 4 stejnopisech. Objednatel obdrží 2 vyhotovení této smlouvy, zhotovitel 2.
8. Obě smluvní strany prohlašují, že se seznámily s celým textem smlouvy a s celým obsahem smlouvy souhlasí. Současně prohlašují, že tato smlouva nebyla sjednána v tísní ani za jinak jednostranně nevýhodných podmínek, na důkaz čehož připojují smluvní strany své podpisy.
9. Právní vztahy touto smlouvou neupravené, se řídí právním řádem České republiky, zejména občanským zákoníkem.
10. Součástí této smlouvy je příloha:  
č. 1 Zásady sestavování Soupisu stavebních prací, dodávek a služeb s výkazem výměr.

V Olomouci dne 9.4.2026

.....  
Za objednatele  
vedoucí úseku dopravy  
Statutární město Olomouc

V Ostravě dne 16.4.2026

Dopravní projektování, spol. s r.o.

28.  
702 00  
IČ: 253 61 5

.....  
Za zhotovitele: **Dr. Libor Navrátil, MBA**  
prokurista společnosti  
Dopravní projektování, spol. s r.o.



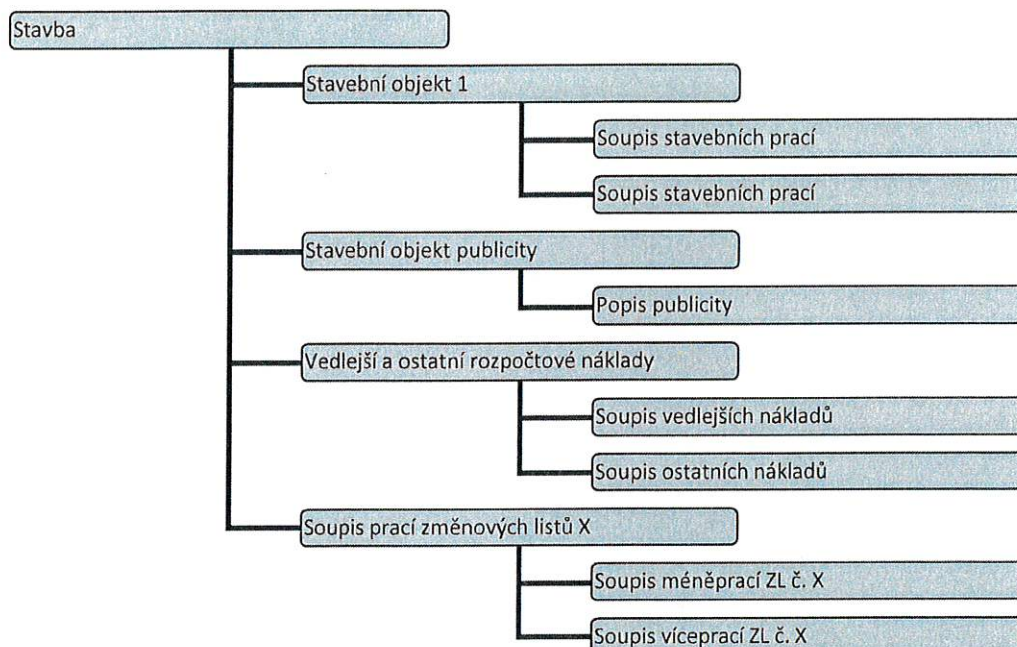
## **Zásady sestavování Soupisů stavebních prací, dodávek a služeb s výkazem výměr pomocí cenové soustavy ÚRS Praha**

### **1 Obecné zásady**

- 1.1 Tyto níže popsané zásady doplňují ale nenahrazují znění prováděcí vyhlášky č. 169/2016 Sb. k zákonu č. 134/2016 Sb. ve znění pozdějších předpisů.
- 1.2 Účelem Soupisu stavebních prací, dodávek a služeb s výkazem výměr (dále jen Soupisu prací) je stanovení technických a kvalitativních podmínek pro stavební nebo montážní práce, jejichž provedení je nezbytné ke zhotovení stavební nebo technologické části v souladu s projektovou dokumentací, vymezení obsahu požadovaných stavebních prací, dodávek a služeb umožňující obsahově shodné ocenění projektové dokumentace a stanovení předpokládané (obvyklé) ceny projektové dokumentace (budoucí stavby) stavby pomocí ceníkových položek z cenové soustavy od firmy ÚRS Praha (dále jen Cenová soustava).
- 1.3 Soupis prací vytváří, není-li objednatelem určeno jinak, zhotovitel projektové dokumentace (dále jen zhotovitel PD). U dodatečných prací vytváří Soupisy prací autorský dozor (dále jen AD) nebo dodavatel stavebních prací.
- 1.4 Soupis prací je tvořen čtením hodnot, textů, tabulek, legend a poznámek z projektové dokumentace, kterou soupis prací v ničem nenahrazuje a nedoplňuje.  
Za projektovou dokumentaci je považována tištěná podoba projektové dokumentace, nebo elektronická podoba projektové dokumentace vytvořená ve formátu [název souboru].PDF, kde [název souboru] představuje číslo a název výkresu.
- 1.5 Za závažnou chybu Soupisu prací se považuje, jestliže položka Soupisu prací nebo výpočet výměry položky Soupisu prací, není dohledatelná ve výkresové dokumentaci.
- 1.6 Je zakázáno a za chybu je považováno měnit texty a význam popisů položek použitých z Cenové soustavy včetně obchodních názvů.
- 1.7 Objednatel požaduje, aby k tvorbě Soupisu prací byl použit program **KROS Plus od firmy ÚRS Praha a.s.** (dále jen Program).
- 1.8 Zhotovitel je povinen předat objednateli zpracovaný Soupis prací v tištěné podobě (Excel VZ – s cenami a bez poznámek k ceně) a v elektronické podobě, ve formátu jediného souboru \*.KZA (archiv stavby) nebo \*.KZ (data stavby).
- 1.9 Objednatel je oprávněn nepřevzít Soupis prací, který není zpracován v Cenové soustavě a jehož podoba a obsah odporuje těmto zásadám.
- 1.10 Cenové a technické podmínky Cenové soustavy, včetně třídníků a číselníků jsou veřejně přístupné na internetových stránkách [www.cs-urs.cz](http://www.cs-urs.cz).

## 2 Struktura Soupisu prací

- 2.1 Struktura soupisu prací je pro každou stavbu třístupňová.  
Třístupňová hierarchie struktury stavby je povinná a nelze ji měnit.



- 2.2 Povinně vyplňované údaje o stavbě v hlavičce stavby:
- kód, číslo stavby (zpravidla číslo Org. nahlášené objednatelem),
  - název stavby,
  - nastavení sazby DPH včetně přenesení daňové povinnosti,
  - údaje o objednateli SMOI,
  - údaje o projektantovi,
  - kód CZ-CPV
  - kód CC-CZ
  - kód JKSO
  - kód CZ-CPA
  - poznámka.

- 2.3 Do poznámky zapsat text:  
 Soupis prací je sestaven s využitím položek Cenové soustavy ÚRS. Cenové a technické podmínky položek Cenové soustavy ÚRS, které nejsou uvedeny v soupisu prací (informace z tzv. úvodních částí katalogů) jsou neomezeně dálkově k dispozici na [www.cs-urs.cz](http://www.cs-urs.cz). Položky soupisu prací, které nemají ve sloupci „Cenová soustava“ uveden žádný údaj, nepochází z Cenové soustavy ÚRS.
- 2.4 Základní rozdělení stavby na stavební objekty po dohodě s referentem OI provést podle katastrálních čísel dle katastrální mapy a dále členit na stavební objekty, inženýrské objekty a provozní soubory podle kódů JKSO.  
 Údaje o stavebním objektu přenášeny z hlavičky stavby:  
 - údaje o objednateli SMOI,  
 - údaje o projektantovi,  
 - kód CZ-CPA
- 2.5 Povinně vyplňované údaje o stavebním objektu v hlavičce stavebního objektu:  
 - kód, číslo stavebního objektu, stavební objekty jsou tvořeny v souladu s číselníkem JKSO,  
 - název stavebního objektu,  
 - nastavení sazby DPH včetně přenesení daňové povinnosti,  
 typ zakázky (Stavební objekt, inženýrský objekt, provozní soubor, vedlejší náklady ...)  
 - kód CC-CZ,  
 - kód JKSO,

- 2.6 Každá stavba musí povinně obsahovat dva objekty:  
 - Náklady na publicitu  
 - Vedlejší a ostatní rozpočtové náklady
- 2.7 Na úrovni stavebního objektu se netvoří žádné položkové soupisy prací.

- 2.8 Stavební objekt může obsahovat více Soupisů prací, tvořených podle zásad odstavce 2.9, minimálně však jeden Soupis prací.
- 2.9 Jednotlivé Soupisy prací jsou tvořeny podle rozpočtové skladby jednotného třídění příjmů a výdajů v rozpočtech organizačních složek státu podle vyhlášky 323/2002 Sb. v aktuálním znění (dále jen jako Rozpočtové "účetní" položky) a podle "Pokynu GFŘ č. D-6 k jednotnému postupu při uplatňování některých ustanovení zákona č. 586/1992 Sb., o daních z příjmů, ve znění pozdějších předpisů. (GFŘ - Generální finanční ředitelství)

**Příklady nejpoužívanějších Rozpočtových (účetních) položek\***

5137	Drobný hmotný dlouhodobý majetek	provoz (limitní příslib)
5166	Konzultační, poradenské a právní služby	provoz (limitní příslib)
5169	Nákup ostatních služeb	provoz (limitní příslib)
5171	Opravy a udržování	provoz (limitní příslib)
6121	Budovy, haly a stavby (realizace)	investice (individuální příslib)
6122	Stroje, přístroje a zařízení	investice (individuální příslib)
6130	Výkup pozemků	investice (individuální příslib)

\*více viz příklady jednotlivých SO v příloze

- 2.10 Jednotlivé kódy Rozpočtových (Účetních) položek budou v programu zapisovány (do úpravy programu) v hlavičce Položkového soupisu prací do položky „Číslo rozpočtu“, Údaje o soupisu prací přenášené z hlavičky stavebního objektu:

- údaje o objednateli SMOI,
- údaje o projektantovi,
- kód CZ-CPA
- kód CC-CZ,
- kód JKSO,

Povinně vyplňované údaje o Soupisu prací v hlavičce Soupisu prací:

- kód, číslo Soupisu prací,
- Soupisy prací jsou tvořeny v členění dle kódů Rozpočtových (účetních) položek viz 2.8,
- název Soupisu prací,
- nastavení sazby DPH včetně přenesení daňové povinnosti,
- kód účetní položky (zadaný do kolonky "Číslo rozpočtu")

### 3 Zásady pro sestavení Soupisu prací v Programu

- 3.1 Soupis prací bude rozčleněn do jednotlivých oddílů, zpravidla tvořených automaticky.
- 3.2 Všechny výstupy z Programu budou s plným popisem položky.
- 3.3 Položky z Cenové soustavy je zakázáno jakkoliv měnit, týká se to i použitých obchodních názvů v materiálových specifikacích.
- 3.4 Každá položka Soupisu prací musí ve výkazu výměr obsahovat odkaz do výkresové dokumentace pro kontrolu výpočtu množství.
- 3.5 Jednotlivým položkám z cenové soustavy bude přiřazena "Poznámka k souboru cen" a údaj o použité cenové soustavě

### 4 Zásady pro používání obchodních názvů

- 4.1 Je-li v položce cenové soustavy použit obchodní název, je zakázáno jej měnit nebo vymazávat.  
**Jedná-li se o položku materiálovou, bude tato nahrazena položkou ruční,** zde se doporučuje založit tuto ruční položku kopíí stávající materiálové položky z důvodu zachování dalších údajů v položce, jako je hmotnost materiálu, zařídění materiálu atd. přepsáním kódu položky a změnou popisu položky.  
**Upozornění: u provedení kopie položky z cenové soustav, která bude upravena na položku ruční je zapotřebí dávat pozor na soulad zkráceného a plného názvu položky, ( viz kapitola 5.)**  
**Jedná-li se o položku konstrukce (práce) musí se tvůrce soupisu prací rozhodnout, zda položka má nebo nemá alternativu, a tuto skutečnost je povinen zapsat do poznámky položky nebo do prvního řádku výkazu výměr.**  
Příklad – u položky v ceníku ÚRS s uvedením obchodního názvu YTONG lze uvést text:
  - a) "Zdicí systém YTONG lze nahradit jiným obdobným zdicím pórobetonovým systémem např. PORFIX, YPOR, QPOR apod., při zachování stejných kvalitativních parametrů"
  - b) "Zdicí systém YTONG nelze z technických důvodů nahradit jiným zdicím systémem"
- 4.2 V ručně tvořené položce je zakázáno užití obchodního názvu s výjimkou případu, kdy nelze dodávku s výrobním názvem pro svou jedinečnost a z technických důvodů nahradit dodávkou s jiným obchodním názvem. Požadavek na užití dodávky uvedeného obchodního názvu musí být uveden buďto v prvním řádku výkazu výměr, nebo v poznámce položky. Užití obchodního názvu u ruční položky vyjadřuje technické parametry dodávky. Do přílohy technické zprávy v projektové dokumentaci je nutno k použité dodávce s obchodním názvem přiložit Technický list specifikující technické parametry dodávky.
- 4.3 Technické listy bez obchodních názvů přiložené k technické zprávě nebo dokument Popis standardů vytvořené na základě technických listů upřesňují projektovou dokumentaci bez užití obchodních názvů.

### 5 Zásady pro sestavení ručních položek Soupisu prací v Programu

- 5.1 Není-li možno stavebně montážní práci, dodávku materiálu nebo službu vyjádřit pomocí položky nebo skupinou položek z aktuální Cenové soustavy, je možno vytvořit potřebnou položku ručně za dodržení následujících zásad:
  - 1) Kód ruční položky nebude zaměnitelný s kódem položky z databáze ÚRS vyjma položek popisujících VRN, doporučuje se, aby kód položky začínal písmenem R, za nějž se doporučuje umístit zkratku oddílu ve kterém je položka tvořena, dále může být libovolné

- pořadové číslo, (příklady číslování ručních položek: R-02-001, R-713-001, R-M21-001, HZS-001 apod.)
- 2) Ruční položka musí být podrobně popsána v položce „Plný popis“ v části „Plný popis a poznámka“ a navíc musí obsahovat u položek konstrukce (montáže) technické a kvalitativní podmínky, zapisované v do položky „Poznámka“ v části "Plný popis a poznámka" to vše v editačním okně položky.

Pozor na soulad textů „Zkráceného“ a „Plného popisu“ položky.

Cenovou soustavu tvoří Plný popis položky a tento je i předmětem sestavy Excel VZ pro výběrové řízení.

Zkrácený popis slouží převážně k zobrazení na monitoru výpočetní techniky.

**Tip:**

**Nesouladu textu "Zkráceného popisu" a "Plného popisu" položky se dá předejít nevyplněním (vymazáním) plného popisu položky. V tomto případě je do sestavy Excel VZ pro výběrové řízení namísto textu z Plného popisu položky přenášen text z položky Zkrácený popis.**

- 3) Technické a kvalitativní podmínky u ruční položky konstrukce (montáže) tvoří:
- odkaz na ČSN,
  - pracnost v Nh,
  - limitka materiálů a strojů v MJ.
- 4) Technické a kvalitativní podmínky u ruční položky lze nahradit odkazem na podobnou položku nebo skupinu položek v cenové soustavě.
- 5) U ručních položek je nepřipustné doplňovat příznak, že pochází z cenové soustavy.
- 6) **Ruční položky Soupisu prací obsahující montáž a dodávku (D+M) musí být rozepsány do dvou položek:**
- do ceníkové nebo ruční položky práce (konstrukce , montáže) a
  - do ceníkové nebo ruční položky dodávky (specifikace materiálů),
- 7) V editačním okně položky vyplnit údaje:
- Na kartě "Položka": Kód položky, Zkrácený popis, MJ, hmotnost nebo hmotnost sutě,

- Na kartě „Plný popis a poznámka“: Plný popis položky včetně stanovení technických a kvalitativních podmínek,
  - Na kartě "Ostatní" v položce „Typ“ určit do jakého oddílu se má rozpočtová položka započítávat.
- 8) při tvorbě ruční položky se nesmí tvořit nesrozumitelné agregované nebo souborové položky, u kterých dochází k pochybnostem a nejednoznačnostem při jejich ocenění.
- 5.2 Za chybu Soupisu prací je považováno, jestliže je tvořena ruční položka na práce, dodávky nebo služby, které jsou popsatečné jednou nebo více položkami z Cenové soustavy.

## 6 Zásady pro tvorby ručních položek z ceníku 800-767 Konstrukce zámečnické

- 6.1 Montáž zámečnických konstrukcí (prvků/výrobků) bude podle zásady 5.1/6 rozepsána do položek montáže a dodávky a případné povrchové úpravy zámečnické konstrukce.
- 6.2 Položka montáže zámečnické konstrukce bude použita z ceníku.
- 6.3 Položka dodávky typového zámečnického prvku/výrobku, bude použita z ceníku nebo jako položka ruční popsaná podle technického listu výrobku.  
Za typový zámečnický prvek se považuje výrobek dosažitelný nákupem na trhu EU.
- 6.4 Položka dodávky atypického zámečnické konstrukce (prvku/výrobku) bude uvedena s odkazem na její popis v projektové dokumentaci a měrnou jednotkou bude kg.  
Cena atypického zámečnického výrobku bude stanovena podle „KP 553 – Kalkulační pomůcky pro stanovení cen zámečnických výrobků z oceli“, která je součástí úvodu ceníku 800-767 Konstrukce zámečnické.

## 7 Zásady pro tvorbu Soupisu s publicitou

- 7.1 Vždy je povinnost vytvořit položku na tabuli s publicitou Statutárního města Olomouce podle vzoru. Rozměr tabule s publicitou je 2,5 x 2,0 nebo 1,5 x 1,0 m podle významnosti stavby.
- 7.2 U dotovaných staveb se položky z publicitou řídí metodickým pokynem dotačního orgánu. Zpravidla se jedná o propagační tabuli a trvalou pamětní desku většinou včetně lomového kamene pro umístění a u větších projektů i tvorba www stránek.

## 8 Zásady pro tvorbu povinných Soupisů s vedlejšími rozpočtovými náklady (VRN) a ostatními náklady (ON)

- 8.1 Vedlejšími rozpočtovými náklady se rozumí konkrétní situace a podmínky provádění stavby v daném místě a čase (vybudováním, provozem a likvidací zařízení staveniště, ztížené výrobní podmínky atd.).
- 8.2 Ostatními náklady se rozumí splnění povinností dodavatele vyplývajících z jiných podmínek zadavatele (dokumentace skutečného provedení stavby, náklady na geodetická zaměření v průběhu a dokončení díla, náklady spojené s podmínkami pro publicitu projektu atd.).
- 8.3 Pro tvorbu soupisů prací VRN a ON se vytváří jeden samostatný stavební objekt s využitím šablony SMOI, která je dostupná u příslušného referenta OI. Objednatel doporučuje aby odmazávání položek z šablony SMOI bylo konzultováno s referentem OI.
- 8.4 Ostatní a vedlejší rozpočtové náklady mohou být v jednom společném soupisu prací.
- 8.5 Doplnění šablony SMOI lze provádět pouze ručními položkami, tvořenými podle zásad popsaných v ceníku 800-0 Katalog průvodních činností a nákladů při výstavbě vydaného společností ÚRS Praha. Přímé použití položek z katalogu 800-0 se nedoporučuje, z důvodu nulování zadaných cen při údržbě rozpočtu.
- 8.6 Náklady na zařízení staveniště budou rozepsány minimálně do tří položek:
- náklady na zbudování zařízení staveniště
  - náklady na údržbu a provoz zařízení staveniště
  - náklady na likvidaci zařízení staveniště.

### Postup založení nové ruční položky montáže

The screenshot shows the KROS plus software interface. The main window displays a table of items with columns: O, P, Úroveň, ITC, CP, TV, Kód, Popis, MJ, Množství, J. cena indexovaná, Index ceny, Celková cena, and Hmotnost celkem. A dialog box titled 'Vložit' is open, showing a tree structure with 'stavební dí' selected and 'konstrukce' highlighted. Below it, another dialog box titled 'Zápis položky do rozpočtu - konstrukce' is open, showing fields for 'Kód položky', 'MJ', 'Index ceny' (set to 1,00000), 'J. cena (orientační)' (0,00), and 'Celková cena (CZK)' (0,00). The 'Množství' field is set to 0,000. A 'Koefficient množství' is set to 1,00000. At the bottom, there is a 'Detaily >>' button and a 'Položka se zapisuje' message.

## Vyplnění nově založené ruční položky-na kartě "Položka"

## 9 Zásady pro tvorbu výkazu výměr v programu KROS Plus

- 9.1 Výkaz výměry, tj. výpočet výměry musí být tvořen u každé položky Soupisu prací.
- 9.2 Při tvorbě opakujících se jednotlivých výpočtů výměr je doporučeno využívat funkce "Figura" nebo přímo odkazu na číslo položky s výpočtem opakující se výměry.
- 9.3 Tvorba výkazu výměr u jednotlivých položek Soupisu prací musí být srozumitelná, kontrolovatelná a opatřená vysvětlujícími poznámkami, které usnadní kontrolu provedených výpočtů tak, aby tyto byly snadno kontrolovatelné v tištěné podobě výkresové dokumentace.
- 9.4 Poznámka blíže specifikující popis položky Soupisu prací rozhodná pro stanovení technických podmínek a pracovních postupů k řádnému provedení díla a pro obsahově stejné nacenění zadávacího výkazu výměr se zapisuje před výpočet výměry do části "Výkaz výměry" v editačním okně položky.
- 9.5 Poznámky osvětlující výpočty výměr a výpočty výměr se zapisují přímo do části „Výkaz výměr“ v editačním okně položky.

## 10 Zásady tvorby Změnového soupisu prací, dodávek a služeb s výkazem výměr

- 10.1 Změnový soupis prací, dodávek a služeb s výkazem výměr (dále jen Změnový soupis prací) je zpracováván zpravidla na výzvu objednatele v rámci činnosti výkonu AD.
- 10.2 Pro každé ohlášení změny v průběhu stavby, bude Změnový soupis prací očíslovaný číslem ohlášení změny.  
Pro každé ohlášení změny bude vytvořen samostatný SO v rámci struktury stavby.  
V každém Změnovém soupisu prací bude tvořena nebo tvořeny kolekce minimálně dvou samostatných soupisů prací s obsahem:

- méněpráce
  - vícepráce (vícepráce je možno rozdělit na VP položek z SOD a nové VP)
- Dále se doporučuje tuto kolekci soupisů vytvářet pro každý SO zvlášť.

- 10.3 U každé položky méněprací a víceprací nalézajících se v SOD bude na prvním řádku výkazu výměr uvedeno její umístění v SOD (číslo a/nebo název SO/Soupisu a pořadové číslo v soupisu).
- 10.4 Každá položka Změnového soupisu prací bude opatřena výkazem výměr podle článku 8 a tvořena dle výše popsaných zásad.

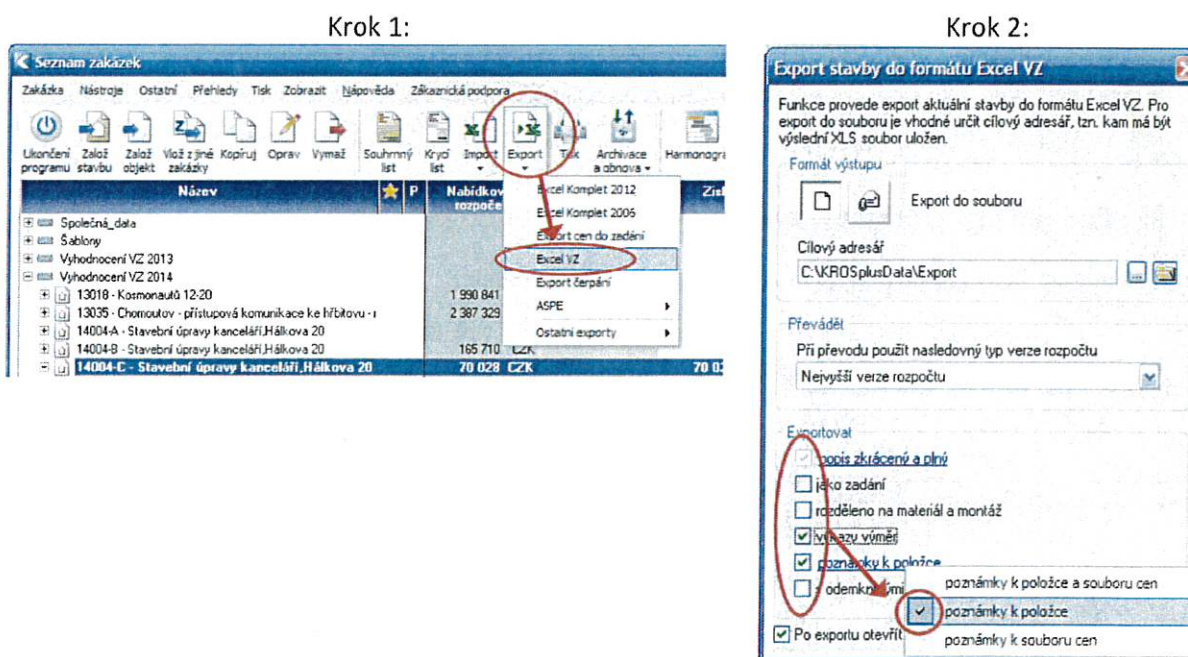
## 11 Tvorba tiskové sestavy pro zadavatele (SMOI)

Tvorba exportní sestavy podle kapitoly 1.8:

Krok 1: Nad seznamem zakázek v menu "Export" vybrat volbu "Excel VZ"

Krok 2: V tvorbě exportního souboru Excel VZ bude zvolen způsob exportu:

- export do souboru
- popis plný a zkrácený
- výkaz výměr
- poznámky k položce



## 12 Šablony a dokumenty doplňující tyto zásady dostupné u referentů OI

- 12.1 Šablona Vedlejší a ostatní náklady
- 12.2 Šablona Publicita EU
- 12.3 Šablona Sadové úpravy – výsadba stromů
- 12.4 Šablona Sadové úpravy – výsadba keřů s protirůstovou fólií
- 12.5 Šablona Sadové úpravy – výsadba keřů bez protirůstové fólie
- 12.6 Šablona Založení trávníku
- 12.7 Dokument "Odpovědi na nejčastější dotazy"