



## SMLOUVA O POSKYTOVÁNÍ ÚKLIDOVÝCH SLUŽEB JUSTIČNÍHO AREÁLU „NA MÍČÁNKÁCH“

uzavřená dnešního dne, měsíce a roku,  
v souladu s ustanovením § 2586 zák. č. 89/2012 Sb., občanského zákoníku,

mezi dále uvedenými smluvními stranami:

### **Česká republika - Ministerstvo spravedlnosti**

se sídlem: Praha 2, ul. Vyšehradská 16, PSČ 128 10

IČ:00025429

jejímž jménem jedná: Ing. Zbyněk Spousta, ředitel odboru investic a majetku

na straně jedné (dále jen "**objednatel**")

a

INEX Česká republika s.r.o.

se sídlem: Litoměřice, Neumannova 11, PSČ 412 01

IČ: 61328987

DIČ: CZ61328987

zapsaná v obchodním rejstříku vedeném u Krajského soudu v Ústí nad Labem, oddíl C, vložka 19795

jejímž jménem jedná: Zdeněk Kulda, jednatel společnosti

na straně druhé (dále jen "**poskytovatel**")

### **Článek I.**

#### **Předmět smlouvy**

- 1) Předmětem této smlouvy je zajištění vnitřních úklidových služeb Justičního areálu Na Míčáncích. Seznam těchto činností a jejich podrobné vymezení tvoří obsah Přílohy č.1 - Specifikace předmětu plnění, která je nedílnou součástí této smlouvy. Definice a vysvětlení důležitých pojmů vztahujících se k činnostem zahrnutých do předmětu této smlouvy tvoří rovněž obsah Přílohy č. 1.
- 2) Součástí činností uvedených v Příloze č. 1 je vedení provozní knihy úklidu areálu (dále jen „provozní kniha“) a pravidelné informování objednatele o provedených řádných pracích. Veškeré tyto zápisy se budou archivovat a v digitální podobě předávat objednateli. Poskytovatel bude vést a archivovat veškeré předepsané záznamy a doklady týkající se spravovaného areálu.

### **Článek II.**

#### **Kvalita poskytovaných služeb**

- 1) Objednatel je oprávněn kontrolovat kvalitu poskytovaných poskytovatelem, a to buď jeden vybraný objekt nebo celý areál a o kontrole bude zhotoven písemný záznam do provozní knihy. Kontrolována bude především kvalita a úroveň úklidových prací v areálu.

- 2) Poskytovatel se bude snažit každý problém vzniklý v souvislosti s plněním této smlouvy a požadavek objednatele v co nejkratším termínu uspokojivě vyřešit.
- 3) Poskytovatel bude předcházet všem problémům a bude minimalizovat množství oprávněných velkých i malých stížností souvisejících se svými službami. Stížnost musí být zapsána v provozní knize nebo elektronickou poštou odeslána kontaktní osobě objednatele uvedené v článku X. této smlouvy.
- 4) Poskytovatel a všichni jeho zaměstnanci, případně třetí osoby, které se na plnění předmětu této smlouvy budou podílet, či jejich zaměstnanci, musí začít i končit pracovní činnosti či služby v termínech a časech v souladu s touto smlouvou.
- 5) Poskytovatel sám bude provádět nepravidelné kontroly služeb s cílem zjistit, zda odpovídají této smlouvě. O každé kontrole bude proveden záznam do provozní knihy areálu.

### **Článek III. Povinnosti poskytovatele**

- 1) Poskytovatel a všichni jeho zaměstnanci, případně třetí osoby, které se na plnění předmětu této smlouvy budou podílet, či jejich zaměstnanci, jsou povinni po celou dobu platnosti této smlouvy disponovat veškerými oprávněními, odbornou kvalifikací či zdravotní způsobilostí pro provádění všech činností spadajících do předmětu činnosti dle této smlouvy, tedy zejména:
  - a) státní občanství ČR (EU),
  - b) věk minimálně 18 let,
  - c) zdravotní způsobilost.
- 2) Všichni zaměstnanci poskytovatele, případně jeho subdodavatelů, kteří se budou podílet uvnitř areálu na plnění předmětu této smlouvy, budou disponovat čistým výpisem z rejstříku trestů po celou dobu práce v areálu.
- 3) Poskytovatel je povinen na vyžádání objednatele kdykoliv doložit splnění požadavků uvedených v odstavci 1) a 2) tohoto článku.
- 4) Poskytovatel je povinen zajistit, aby všechna používaná zařízení a stroje odpovídala příslušným právním, technickým a dalším předpisům.
- 5) Při prováděné práci jsou všichni zaměstnanci poskytovatele, případně zaměstnanci třetích osob, které se na plnění předmětu této smlouvy budou podílet, povinni používat veškeré předepsané ochranné pracovní pomůcky.
- 6) Objednatel si vyhrazuje právo požadované dokumenty kdykoliv požadovat ke kontrole a poskytovatel je povinen tyto doklady předložit. Objednatel může kdykoliv provést kontrolu pracovníků poskytovatele ve smyslu všech zde uvedených bodů.
- 7) Prováděné práce budou zajišťovány v souladu s právními a ostatními předpisy v oblasti bezpečnosti, požární ochrany zdraví při práci odborně kvalifikovanými pracovníky.
- 8) Všichni zaměstnanci poskytovatele, případně jeho subdodavatelů, kteří se budou podílet uvnitř areálu na dodávce předmětu této smlouvy, budou viditelně označeni štítkem s označením příslušnosti k poskytovateli a svým jménem.
- 9) Poskytovatel má po celou dobu platnosti smlouvy uzavřenou pojistnou smlouvu na škody způsobené svou činností (zahrnující zejména případy poranění či úmrtí osob a poškození

majetku, včetně škod způsobených na objektu). Uvedené pojištění bude sjednáno s limitem pojistného plnění minimálně ve výši 50.000.000,- Kč. Poskytovatel je povinen objednateli kdykoliv na požádání doklad o příslušném pojištění předložit.

- 10) Zaměstnanci poskytovatele, případně jeho subdodavatelů, kteří se budou podílet uvnitř areálu na plnění předmětu této smlouvy, nesmějí:
  - a) konzumovat alkohol, užívat psychotropní látky bezprostředně před nástupem služby a v jejím průběhu;
  - b) provádět neoprávněnou manipulaci se svěřenými klíči, přístupovými magnetickými kartami od spravovaných prostor nebo je vydávat neoprávněným osobám;
  - c) manipulovat s technologickými zařízeními nesouvisejícími s předmětem činnosti poskytovatele;
  - d) kouřit v prostorách Justičního areálu.
- 11) Poskytovatel je povinen předat ke dni skončení této smlouvy objednateli veškerou dokumentaci a záznamy související s předmětem plnění dle této smlouvy. O předání bude smluvními stranami sepsán předávací protokol, který bude podepsán oběma smluvními stranami.

#### **Článek IV. Povinnosti objednatele**

- 1) Podmínkou pro úspěšnou činnost poskytovatele je dostatečná součinnost objednatele.
- 2) Objednatel je v souvislosti s touto smlouvou povinen:
  - a) poskytovat poskytovateli účinnou součinnost při provádění činnosti dle této smlouvy a operativně vyřizovat oprávněné požadavky poskytovatele, v případě požadavků, které nelze operativně vyřídit, je objednatel povinen do 14 dnů zaujmout písemné stanovisko;
  - b) řádně a včas vykonávat svá oprávnění a plnit povinnosti, které touto smlouvou nebyly svěřeny poskytovateli;
  - c) uhradit poskytovateli sjednanou odměnu;
  - d) předat poskytovateli dokumentaci vztahující se k činnostem dle této smlouvy, návody na obsluhu a údržbu v české řeči apod. Případné chybné výkony poskytovatele, které budou způsobeny vadami dokumentace, nebudou objednatelem považovány za chybné plnění smlouvy. Po ukončení smluvního vztahu je poskytovatel povinen objednateli vrátit obdrženou dokumentaci. Poskytovatel se zavazuje, že dokumentaci neposkytne třetím osobám;
  - e) poskytnout poskytovateli pro plnění předmětu smlouvy možnost odběru vody a elektrické energie. Poskytovatel se zavazuje používat tato média hospodárně. Náklady na vodu a elektrickou energii nebudou poskytovateli účtovány.

#### **Článek V. Odměna a platební podmínky**

- 1) Odměna poskytovatele je stanovena na částku 429.279,95 Kč bez DPH (slovy: čtyřistadvacetdevět tisíc dvěstě sedmdesát devět korun českých a devadesát pět haléřů), s DPH na částku 519.428,74,- Kč za dobu trvání této smlouvy.
- 2) Objednatel uhradí poskytovateli odměnu sjednanou v odst. 1) tohoto článku za vykonání předmětu plnění dle této smlouvy, a to na základě řádného daňového dokladu - faktury. Tento doklad bude obsahovat náležitosti dle odst. 4) tohoto článku, soupis provedených služeb a odkaz na uzavřenou smlouvu (číslo smlouvy a den podpisu). Poskytovatel je

povinen vystavit a předat fakturu tak, aby byla objednateli doručena nejpozději do deseti pracovních dnů od skončení této smlouvy.

- 3) Odměna dle odst. 1) tohoto článku smlouvy v sobě obsahuje veškeré náklady poskytovatele spojené s plněním předmětu této smlouvy (zejména náklady na dodávky čisticích prostředků a hygienických potřeb, jako je toaletní papír, tekuté mýdlo do dávkovačů, aromatické kostky do pisoárů atd.) a poskytovatel nemá nárok na úhradu jakýchkoliv dalších nákladů.
- 4) Daňové doklady budou obsahovat především:
  - náležitosti stanovené § 435 zákona č. 89/2012 Sb., občanský zákoník,
  - náležitosti stanovené zákonem č. 235/2004 Sb., o dani z přidané hodnoty,
  - evidenční číslo smlouvy objednatele.

Jestliže daňový doklad nebude obsahovat stanovené náležitosti nebo bude obsahovat chybné údaje, je objednatel oprávněn jej až do lhůty splatnosti poskytovateli vrátit. Nová lhůta splatnosti začíná běžet dnem doručení bezvadného daňového dokladu objednateli.

- 5) Splatnost veškerých daňových dokladů - faktur je stanovena na 30 dnů od doručení objednateli. Dnem úhrady se rozumí den podání bankovního příkazu k úhradě fakturované částky z účtu objednatele ve prospěch účtu poskytovatele.
- 6) Objednatel neposkytuje zálohy a ani jedna smluvní strana neposkytne druhé smluvní straně závdavek.

#### **Článek VI. Doba plnění**

Tato smlouva se uzavírá na dobu určitou od 1. 10. 2017 (od 0:00 hod) do 31. 10. 2017 (do 24:00 hod).

#### **Článek VII. Odstraňování závad**

- 1) Pokud se v areálu vyskytne kritická závada, pak poskytovatel k jejímu odstranění nastoupí neprodleně od zjištění nebo nahlášení a závadu odstraní v technicky nejkratším možném čase. Poskytovatel o této vadě i jejím odstranění učiní zápis do provozní knihy a tato závada (důvod výskytu, předejití další podobné závadě) bude projednána na společné poradě.
- 2) Pokud se vyskytne vážná závada, pak poskytovatel nastoupí k jejímu odstranění nejpozději do 1 hodiny od jejího zjištění nebo nahlášení, přičemž odstraní závadu v technicky nejkratším možném čase. Poskytovatel o výskytu této závady zašle písemnou zprávu kontaktní osobě objednatele včetně návrhu na prevenci vad tohoto druhu.
- 3) Pokud se v areálu vyskytne drobná závada, pak ji pracovníci poskytovatele během pracovní doby téhož dne odstraní a její výskyt a odstranění zaznamenají do celkové měsíční zprávy o činnosti.
- 4) Pokud nějakou závadu objeví objednatel, pak její výskyt včetně jejího odhadovaného stupně závažnosti ihned ohlásí písemně (elektronicky) nebo telefonicky poskytovateli.
- 5) Pokud by došlo k situaci, že poskytovatel nenastoupí na odstranění závady ve lhůtě uvedené v tomto článku, a zejména dochází-li v důsledku toho k omezení provozu jakékoliv jednotlivé části areálu nebo vzniku provozních a materiálních škod, je objednatel oprávněn zajistit odstranění vady jiným subjektem na náklady poskytovatele.

Objednatel je v tomto případě oprávněn fakturovat poskytovateli náklady, prokazatelně mu v této souvislosti vzniklé.

### **Článek VIII. Sankce a ukončení smlouvy**

- 1) Sankce:
  - a) V případě prodlení poskytovatele nebo jeho subdodavatele s nástupem k odstranění vad dle čl. VII smlouvy je objednatel oprávněn účtovat poskytovateli smluvní pokutu ve výši 50.000,- Kč/den za kritickou závadu.
  - b) V případě prodlení poskytovatele nebo jeho subdodavatele s nástupem k odstranění vad dle čl. VII smlouvy je objednatel oprávněn účtovat poskytovateli smluvní pokutu ve výši 20.000,- Kč/den za vážnou závadu.
  - c) V případě prodlení poskytovatele s odstraněním drobné vady v pracovní době téhož dne dle čl. VII. smlouvy, je objednatel oprávněn účtovat poskytovateli smluvní pokutu ve výši 5.000,- Kč/den za drobnou vadu.
  - d) V případě porušení povinností poskytovatele nebo jeho subdodavatele týkající se chybějících nebo chybných povinných oprávnění, kvalifikace, způsobilosti, dále porušení bezpečnosti práce, požární ochrany či bezpečnosti je objednatel oprávněn účtovat poskytovateli smluvní pokutu ve výši 10.000,- Kč za jednotlivé porušení.
  - e) V případě porušení jakýchkoliv dalších smluvních povinností poskytovatele v tomto ustanovení smlouvy neuvedených, je objednatel oprávněn účtovat poskytovateli smluvní pokutu ve výši 5.000,- Kč za jednotlivé porušení.
  - f) V případě porušení povinnosti mlčenlivosti poskytovatele, dle ustanovení čl. IX této smlouvy, je poskytovatel povinen uhradit objednateli smluvní pokutu ve výši 1.000.000,- Kč za každé jednotlivé porušení.
  - g) V případě porušení smluvních povinností objednatele uvedených v článku IV. odst. 2 písm. d) a e) této smlouvy je poskytovatel oprávněn účtovat objednateli smluvní pokutu ve výši 5.000,-Kč za každé jednotlivé porušení.
  - h) Úhradou smluvní pokuty není jakkoliv dotčeno právo smluvní strany na náhradu vzniklé škody v plné výši.
  - i) V případě prodlení objednatele s úhradou ceny za poskytované služby má poskytovatel nárok úrok z prodlení ve výši stanovené zvláštním právním předpisem v platném znění, kterým je nařízení vlády č. 351/2013 Sb.
- 2) Smluvní strana je povinna požadovanou částku poukázat druhé straně do 14 dnů ode dne písemného uplatnění smluvní pokuty či úroku z prodlení. Platební povinnost je splněna dnem připsání požadované částky ve prospěch účtu druhé strany.
- 3) Objednatel i poskytovatel jsou oprávněni odstoupit od této smlouvy v případě podstatného porušení smluvních povinností druhou stranou.
- 4) Za podstatné porušení smlouvy je dále považováno:
  - neposkytnutí služeb dle této smlouvy v kvalitě a rozsahu stanoveném touto smlouvou,
  - opakované podstatné časové prodlení o více než 50% než jsou lhůty sjednané touto smlouvou při odstraňování závad mimo případů zabránění vyšší mocí.

### **Článek IX. Mlčenlivost**

- 1) Objednatel i poskytovatel prohlašují, že všechny informace, které se při plnění předmětu smlouvy nebo v souvislosti s ním dozví, jsou důvěrné povahy.
- 2) Smluvní strany se zavazují zachovávat o důvěrných informacích mlčenlivost a důvěrné informace používat pouze k plnění předmětu smlouvy. Povinnost zachovávat mlčenlivost znamená zejména povinnost zdržet se jakéhokoliv jednání, kterým by důvěrné informace byly sděleny nebo zpřístupněny třetí osobě nebo by byly využity v rozporu s jejich účelem pro vlastní potřeby nebo pro potřeby třetí osoby, případně by bylo umožněno třetí osobě jakékoliv využití těchto důvěrných informací.
- 3) Smluvní strany jsou oprávněny předat důvěrné informace třetí osobě v případě, kdy jim tato povinnost vyplývá ze zákona nebo jiného právního předpisu nebo z pravomocného rozhodnutí soudu. Smluvní strany se zavazují v takovém případě spolupracovat a učinit všechna možná opatření nutná k ochraně zájmů druhé smluvní strany.
- 4) Smluvní strany jsou oprávněny předat důvěrné informace:
  - svým zaměstnancům, kteří je potřebují znát pro plnění předmětu této smlouvy
  - subdodavatelům, jejichž služby jsou nutné pro plnění předmětu této smlouvy.
- 5) Poskytovatel má povinnost zachovat mlčenlivost i po skončení smluvního vztahu.

#### **Článek X. Závěrečná ustanovení**

- 1) Kontaktní osoby objednatele:
  - ve věcech smluvních:  
[REDACTED]
  - ve věcech týkajících se fakturace:  
[REDACTED]
  - ve věcech provozních, včetně hlášení závad a stížností:  
[REDACTED]
- 2) Kontaktní osoby poskytovatele:
  - ve věcech smluvních:  
[REDACTED]
  - ve věcech týkajících se fakturace:  
[REDACTED]
  - ve věcech provozních, včetně hlášení závad a stížností:  
[REDACTED]
- 3) Tato smlouva nabývá platnosti dnem podpisu oběma smluvními stranami a účinnosti jejím uveřejněním v registru smluv.
- 4) Změny a doplňky této smlouvy lze činit pouze formou písemných, oboustranně odsouhlasených dodatků, podepsaných k tomu oprávněnými zástupci obou smluvních stran.
- 5) Pokud není v této smlouvě stanoveno jinak, řídí se práva a povinnosti smluvních stran občanským zákoníkem č. 89/2012 Sb., ve znění pozdějších předpisů, a ostatními platnými právními předpisy České republiky.
- 6) Smluvní strany prohlašují, že se seznámily s celým obsahem smlouvy, souhlasí s celým jejím zněním a nejednají pod tlakem nebo za nápadně nevýhodných podmínek pro některou ze smluvních stran. Na důkaz tohoto připojují své podpisy.

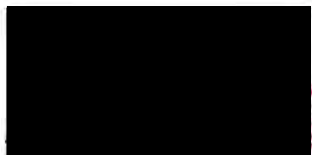
7) Tato smlouva se vyhotovuje ve 4 vyhotoveních, z nichž každá strana obdrží po dvou.

**Seznam Příloh:**

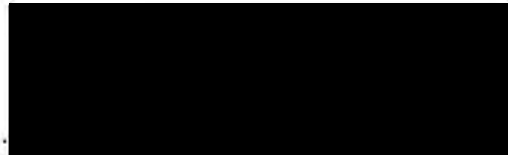
Příloha č. 1 - Specifikace předmětu plnění

V Praze dne 25.9.2017

V Praze dne 25.9.2017



Ing. Zbyněk SPOUSTA  
ředitel odboru investic a majetku  
Ministerstvo spravedlnosti ČR  
(objednatel)



Zdeněk KULDA  
jednatel společnosti  
INEX Česká republika, s.r.o.  
(poskytovatel)

## SPECIFIKACE PŘEDMĚTU PLNĚNÍ

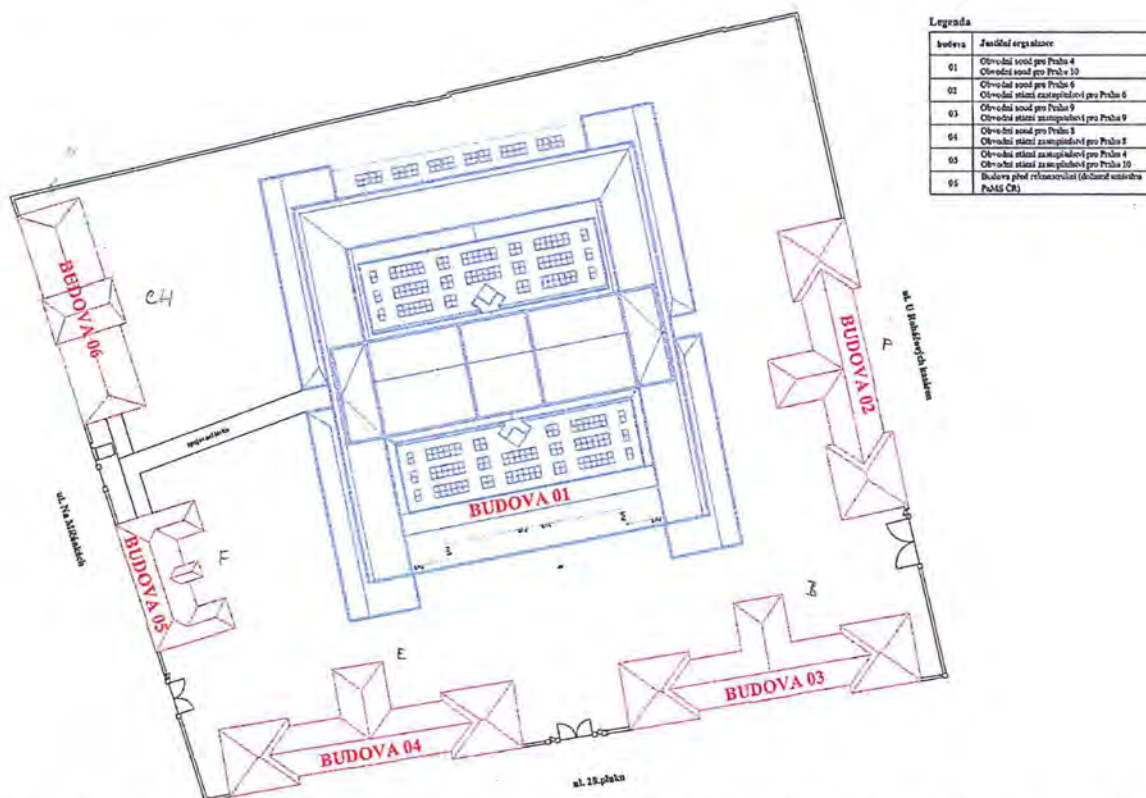
Předmětem plnění dle smlouvy je zajištění vnitřních úklidových služeb objektu Justičního areálu Na Míčáncích – seznam činností a jejich popis viz níže.

Součástí níže uvedených činností je vedení provozní knihy úklidu areálu a průběžné informování zadavatele o provedených pracích. Veškeré tyto zápisy se budou archivovat a v digitální podobě předávat zadavateli. Poskytovatel bude vést a archivovat veškeré předepsané záznamy a doklady týkající se úklidu areálu a jeho vybavení.

### Vysvětlení důležitých pojmů:

**Justiční areál Na Míčáncích** (dále jen „JAM“) je soubor šesti budov mezi ulicemi 28. pluku, U Roháčových kasáren, Ruská a Na Míčáncích v Praze 10 - Vršovicích, v nichž jsou umístěna pracoviště obvodních soudů a obvodních státních zastupitelství.

Situace rozmístění budov s legendou:



**OIM** (odbor investic a majetku) je tvořen zaměstnanci objednatele a jeho úkolem je dohled nad funkcí areálu v rozsahu stanoveném v organizačním řádu objednatele. Zajišťuje kontrolu všech činností poskytovatele a komunikaci mezi poskytovatelem a jednotlivými uživateli justičního areálu.

**Provozní kniha** bude obsahovat záznamy o všech provedených společných poradách objednatele a poskytovatele, společných kontrolách, seznamy konkrétních problémů a požadavků, seznamy velkých a malých stížností kritických, vážných a drobných závad a záznamy o jejich řešení. Dále bude obsahovat veškeré další náměty k práci či pracovníkům poskytovatele (dochvilnost, používání pracovních pomůcek, dodržování pravidel požární ochrany a bezpečnosti apod.), záznamy o všech mimořádných situacích.



Za **drobnou závadu** je považována vada, při které není žádným způsobem ohrožen provoz areálu, nejsou však splněny všechny parametry bezvadných služeb.

Za **vážnou závadu** je považováno takové ohrožení provozu areálu, kdy existuje reálné riziko, že provoz areálu bude omezen. Toto ohrožení je vnímáno buď z hlediska uživatelů areálu nebo jeho návštěvníků.

Za **kritickou závadu** je považováno takové omezení provozu areálu, kdy dojde k přerušení provozu jednoho nebo více pracovišť uživatelů areálu.

Poskytovatel bude jedenkrát za tři měsíce předkládat hodnocení kvality služeb, zprávu své činnosti včetně soupisu návrhů a požadavků, jako doklad pro hodnocení činnosti a rozhodnutí o opatřeních pro další období.

### Provozní a pracovní doba areálu

	Pracovní doba	Provozní doba
Pondělí	8.00 - 16.30 hod.	7.30 - 16.30 hod.
Úterý	8.00 - 16.00 hod.	7.30 - 16.00 hod.
Středa	8.00 - 17.00 hod.	7.30 - 17.00 hod.
Čtvrtek	8.00 - 16.00 hod.	7.30 - 16.00 hod.
Pátek	8.00 - 14.30 hod.	7.30 - 14.30 hod.

### Seznam činností vykonávaných v rámci úklidu vnitřních ploch areálu

Poskytovatel dostane do užívání úklidové místnosti v celém areálu, šatny pro uklízečky místnost č. 1.S.505 a místnosti na odpadové hospodářství č. 1.S.502. Pracovníci, kteří provádějí úklid jsou odpovědní za soustředění odpadů a jejich vhodného uskladnění v místnosti č.1.S.502 a jejího denního úklidu.

Veškeré činnosti spojené s pravidelným úklidem vnitřních prostor areálu v četnostech a rozsahu dle kategorií prostor:

- provádění pravidelných kontrol čistoty v rámci kontrol s pracovníky OIM
- zajištění stálé úklidové služby v provozní době areálu;

### Způsob zajištění úklidových služeb:

*1. pravidelný úklid* - stanovena frekvence (denní, týdenní, měsíční úklid všech prostor);

*a zároveň*

*2. stálá služba* - v průběhu pracovní doby areálu zajišťuje průběžnou kontrolu čistoty prostor, odstranění zjištěných znečištění prostor, průběžné doplňování hygienických potřeb; operativní úklid (např. vytření podlahy u nápojových automatů v případě rozlití kávy) na základě požadavku pracovníka OIM.

Úklidovými pracemi se rozumí práce včetně dodávky čisticích prostředků a hygienických potřeb (doplnění toaletního papíru, doplnění mýdla do dávkovačů, doplnění papírových ručníků, doplnění aromatických kostek do pisoárů atd.).

Kategorizace jednotlivých prostor z hlediska náročnosti úklidového hospodářství

A	Kanceláře
B	Dražební místnost, konferenční sál, hovorný, studovna, eskortní místnosti
C	Spisovna
D	Šatna
E	WC, umývárna, kuchyňka, bufet, úklidová komora
F	Foyer, vstupní hala, chodba, manipulační prostory, schodiště
G	Sklad
H	Dílna
I	Technické místnosti
J	Výtahy
K	Půdní prostor
L	Ostatní

**Kategorie úklidových prostor z hlediska uplatňovaného bezpečnostního režimu:**

**Veřejně přístupné prostory:**

Pravidelný úklid veřejně přístupných prostor bude probíhat po uzavření areálu pro veřejnost, tedy v mimopracovní době, vyjma úklidových činností prováděných stálou službou v průběhu provozu areálu (kontrola a průběžný úklid sociálních zařízení a doplňování hygienických potřeb, mimořádné znečištění veřejných prostor během provozu areálu, atd.).

**Neveřejné prostory s běžným bezpečnostním režimem:**

Pravidelný úklid bude přizpůsoben pracovní době pracovníků justičních organizací, tj. vždy po ukončení pracovní doby justičních organizací v jednotlivých dnech. Úklid bude prováděn bez doprovodu.

**Neveřejné prostory se zvláštním režimem:**

Pravidelný úklid bude prováděn při respektování režimu jednotlivých typů prostor se zvláštním bezpečnostním režimem. Úklid v těchto prostorech bude probíhat pouze v doprovodu odpovědné osoby.

**Rozčlenění prostor a soupis činností, které v nich bude poskytovatel provádět:**

**A. Kanceláře, jednací síně, místnosti svědků a poradní místnosti**

**Denně:**

- vytření podlahy místnosti;

- otření prachu z nábytku, parapetů a volně dosažitelných míst;
- vysypání odpadkových košů a soustředění odpadků na místo určení;
- otření telefonů;
- omytí a otření dveří v okolí kliky vodou se saponátem;
- omytí odpadkových košů a výměna sáčků do koše.

**Týdně:**

- vyluxování podlahy místnosti 2 x týdně
- setření prachu z těžko dostupných míst;
- omytí a přešetření dveří a zárubní;
- otření rámu obrazů a plastik;

**Měsíčně:**

- umytí a naleštění nábytku
- umytí obkladů stěn

**B. Dražební místnost, konferenční sál, hovorny, studovna, eskortní místnost**

**Denně:**

- vytření podlahy místnosti;
- otření prachu z nábytku, parapetů a volně dosažitelných míst;
- vysypání odpadkových košů a soustředění odpadků na místo určení;
- otření telefonů;
- omytí a otření dveří v okolí kliky.
- omytí odpadkových košů a výměna sáčků do koše.

**Týdně:**

- vyluxování podlahy místnosti 2 x týdně;
- setření prachu z těžko dostupných míst;
- omytí a přešetření dveří a zárubní;
- otření rámu obrazů a plastik;

**Měsíčně:**

- umytí a naleštění nábytku;
- umytí obkladů stěn.

**C. Spisovna**

**Denně:**

- vysypání a omytí odpadkových košů a soustředění odpadků na místo určení;

**Týdně:**

- vytření nebo vyluxování podlahy místnosti;
- otření prachu z nábytku, parapetů a volně dosažitelných míst;
- otření telefonů;
- omytí a otření dveří v okolí kliky;
- otření radiátorů;
- setření prachu z těžko dostupných míst;
- omytí a přešetření dveří a zárubní.

**D. Šatny**

**Denně:**

- mytí podlah, umyvadel vč. baterie, obložení a odkládacích poliček;
- otření židlí / lavic s omyvatelným povrchem;
- otření botníku;
- vyprazdňování odpadkových košů;

- soustředění pytlů s odpadem na určené místo.

**Týdně:**

- otření zrcadla přípravkem na mytí a leštění skla.

**Měsíčně:**

- otření radiátorů a parapetů;
- otření šatních skříněk.

**E. WC, umývárna, kuchyňka, bufet, úklidová komora**

**Denně:**

- umytí a desinfekce umyvadel a chromových částí;
- umytí a desinfekce záchodových mís, pisoárů a příslušenství;
- vytírání podlah desinfekčními prostředky;
- vysypání a desinfekce odpadkových košů a soustředění odpadků na místo určení;
- omytí a přešetření dveří a zárubní;
- čištění zrcadel;
- čištění zásobníků mýdla a toaletního papíru včetně jejich doplnění.

**Týdně:**

- omytí a naleštění zrcadel a keramického obložení stěn;
- důkladné umytí a naleštění dveří a zárubní;
- odstranění minerálních nánosů.

**F. Foyer, vstupní hala, chodba, manipulační prostory, schodiště**

**Denně:**

- vytření nebo strojové omytí veškerých vodou omyvatelných podlahových ploch a schodů;
- vysávání všech kobercových ploch na chodbách a vestibulech;
- otírání zábradlí na schodištích;
- vysypání odpadkových košů;
- vysávání a umytí interiérů osobních výtahů;
- čištění prosklených přepážek ve vstupních halách;
- otírání prachu z nízkého nábytku ve vstupních halách;
- otírání prachu z parapetů ve vstupních halách a na chodbách.

**Týdně:**

- omytí radiátorů na chodbách;
- otření hasicích přístrojů;
- otření nábytku stojícího na chodbách.

**G. Sklad**

**1 x za 14 dní:**

- vytření podlahy místnosti;
- otření prachu z nábytku, parapetů a volně dosažitelných míst;
- vysypání a omytí odpadkových košů a soustředění odpadků na místo určení;
- omytí a otření dveří v okolí kliky;
- otření radiátorů;
- setření prachu z těžko dostupných míst;
- omytí a přešetření dveří a zárubní.

**H. Dílna**

**Týdně:**



- vytření / vyluxování podlahy.

### **I. Technické místnosti**

#### **Měsíčně:**

- vytření / vyluxování podlahy;
- technické místnosti, které mají zdvojenou podlahu, nesmějí být udržovány voskováním nebo pastováním, aby neztratily svoji antistatickou funkci.

### **J. Výtahy**

#### **Denně:**

- mytí podlah kabin o ploše 96 m<sup>2</sup>;
- mytí svislých stěn a stropů (dle potřeby);
- odstraňování skvrn na stěnách.

#### **Týdně:**

- mytí vstupních dveří v každém patře

### **K. Půdní prostor**

#### **Na požádání:**

- vytření / vyluxování podlahy.

### **L. Ostatní**

- úklid jedné vrátnice a dvou strážních buněk o ploše 12 m<sup>2</sup> (denně)
- jinde neuvedené prostory

**Ostatní popávané pravidelné úklidové služby (četnost se řídí požadavky platných hygienických norem):**

<b>Druh práce:</b>	<b>Četnost:</b>
Mytí a desinfekce odpadkových košů	1x měsíčně
Čištění hasících přístrojů	1x měsíčně
Doplňování toaletního papíru, tekutých mýdel a ručníků na WC, hyg. sáčků a vůní atd.	průběžně
Mytí výloh	1x týdně

### **Četnost poskytování služeb:**

Průběžně

### **Časový rozsah poskytované služby:**

Pravidelný úklid vnitřních prostor bude prováděn pouze v mimoprovozní době areálu

### **Způsob nacenění poskytované služby:**

Měsíční paušál a cena celkem za rok.