

Smlouva o dílo

ALLKON s. r. o.

se sídlem: Okružní 350, 435 13 Meziboří
IČO: 250 08 196
DIČ: CZ25008196
zastoupená: [REDACTED]
zapsána v obchodním rejstříku vedeném Krajským soudem v Ústí nad Labem oddíl C, vložka 11031
č. účtu: [REDACTED]
kontaktní osoba: [REDACTED]
(dále jako „**zhotovitel**“)

a

Krajská zdravotní, a.s.

se sídlem: Sociální péče 3316/12a, Ústí nad Labem, PSČ 401 13
IČO: 25488627
DIČ: CZ25488627
zastoupená: MUDr. Tomášem Hrubým, generálním ředitelem společnosti
zapsána v obchodním rejstříku vedeném Krajským soudem v Ústí nad Labem, oddíl B, vložka 1550
bankovní spojení: [REDACTED]
č. účtu: [REDACTED]
kontaktní údaje: [REDACTED]
Osoba oprávněná jednat ve věcech technických a administrativních: [REDACTED]

(dále jako „**objednatel**“)
(zhotovitel a objednatel jsou dále označeni rovněž jako „**smluvní strana**“ či společně jako „**smluvní strany**“)

uzavírají níže uvedeného dne na základě poptávkového řízení s názvem „**Oprava kaverna parkoviště NEMMO – Havárie**“ tuto smlouvu o dílo dle zákona č. 89/2012 Sb., občanský zákoník, ve znění pozdějších předpisů (dále jen „občanský zákoník“)
(dále jen „smlouva“)

I.

Předmět smlouvy a díla

1. Předmětem plnění je závazek zhotovitele realizovat na své náklady a nebezpečí dílo blíže specifikované dále v této smlouvě včetně příloh a závazek objednatel dílo převzít a zaplatit za něj sjednanou cenu.
2. Dílem se rozumí oprava rozsáhlé kaverny na parkovišti nemocnice Most, Krajská zdravotní, a.s. - Nemocnice Most, o.z, Most, J.E. Purkyně 270/5, PSČ 43464, dle fotodokumentace, jež tvoří přílohu č. 1.
Oprava bude zahrnovat především:
 - otevření povrchu a odtěžení narušeného materiálu,
 - sanaci podloží (šterk, šterkodrt', stabilizace),
 - obnovu konstrukčních vrstev,
 - nový asfaltový nebo betonový povrch
 - vybudování nové kanalizační šachty.
3. Zhotovitel se zavazuje provést výše uvedené dílo
 - a) ve sjednaném rozsahu a kvalitě,
 - b) postupem, který je v souladu s veškerými zadávacími podklady, s právními předpisy a s ustanoveními této smlouvy,
 - c) řádně a s náležitou odbornou péčí,
 - d) z materiálů a konstrukcí, vyhovujícím požadavkům kladeným na jejich jakost a mající prohlášení o shodě
 - e) včetně zajištění likvidace vzniklých odpadů v souladu s příslušnými právními předpisy.

4. Zhotovitel prohlašuje, že
 - a) disponuje příslušným oprávněním v rozsahu potřebném pro řádné zhotovení díla dle této smlouvy,
 - b) pečlivě si prostudoval veškeré zadávací podklady a seznámil se s místem plnění a jsou mu známy všechny okolnosti pro řádné plnění díla,
 - c) využije-li k provádění díla nebo jeho části externí dodavatele, nese odpovědnost za provedené práce stejně jako by prováděl dílo sám, a využití externího dodavatele oznámí objednateli e-mailem.
 - d) je pojištěn proti škodám způsobeným jeho činnostmi včetně možných škod pracovníků zhotovitele (pojištění odpovědnosti za škodu způsobenou dodavatelem), a to nejméně ve výši 5 000 000 - Kč coby minimálního limitu pojistné částky.
5. Zhotovitel přebírá v plném rozsahu odpovědnost za vlastní řízení postupu prací, za sledování a dodržování předpisů o bezpečnosti práce a ochraně zdraví při práci, zejména dle zákona č. 309/2006 Sb., kterým se upravují další požadavky bezpečnosti a ochrany zdraví při práci v pracovněprávních vztazích a o zajištění další bezpečnosti a ochrany zdraví při činnosti nebo poskytování služeb mimo pracovněprávní vztahy (zákon o zajištění dalších podmínek bezpečnosti a ochrany zdraví při práci), ve znění pozdějších předpisů, a za zachování pořádku na staveništi.
6. Zhotovitel bere na vědomí, že dílo bude provádět za plného provozu objednatele a zavazuje se ho provádět takovým způsobem, aby nedošlo k omezení či přerušení běžného provozu, s výjimkou přerušení nebo omezení běžného provozu po dobu nezbytně nutnou pro provádění díla, tato situace však vždy musí být předem odsouhlasena objednatelem.

II.

Cena

1. Cena díla je stanovena ve výši 440 915,62 Kč bez DPH.
2. K ceně díla bude připočtená DPH platná v den uskutečnění zdanitelného plnění a za její určení a vyčíslení v souladu s právními předpisy nese odpovědnost objednatel.
3. Cena je cenou nejvýše přípustnou a nepřekročitelnou a je cenou konečnou, tj. obsahuje veškeré nezbytné náklady k řádnému provedení díla.
4. Cena díla bude objednatelem uhrazena na základě daňového dokladu (faktury) vystaveného zhotovitelem.
5. Zhotovitel je oprávněn vystavit daňový doklad (fakturu) až po řádném převzetí díla objednatelem.
6. Daňový doklad (faktura) musí obsahovat náležitosti daňového dokladu dle zákona č. 235/2004 Sb., o dani z přidané hodnoty, ve znění pozdějších předpisů. V případě, že daňový doklad (faktura) nebude mít odpovídající náležitosti, je objednatel oprávněn zaslat ho ve lhůtě splatnosti zpět zhotoviteli k doplnění, aniž se tak dostane do prodlení. V takovém případě počíná lhůta splatnosti běžet znovu od opětovného zaslání náležitě doplněného či opraveného daňového dokladu (faktury). Daňový doklad (faktura) musí být vystaven v české měně.
7. Fakturační adresa: Krajská zdravotní, a.s., podatelna, Sociální péče 3316/12a, 401 13 Ústí nad Labem.
8. Splatnost daňového dokladu (faktury) je 60 kalendářních dnů ode dne jeho doručení objednateli. Součástí daňového dokladu (faktury) je protokol o převzetí díla podepsaného oběma smluvními stranami.
9. Úhrada ceny díla bude provedena bezhotovostní formou převodem na bankovní účet zhotovitele. Smluvní strany se dohodly na tom, že peněžitý závazek je splněn dnem, kdy je částka odepsána z účtu objednatele.

III.

Doba a místo plnění

1. Zhotovitel se zavazuje provést dílo do 1 měsíce ode dne předání staveniště. Do uvedeného data musí být řádně dokončené dílo protokolárně předáno objednateli bez vad a nedodělků, rovněž musí být zhotovitelem vyklizeno a vyčištěno staveniště, zajištěna likvidace odpadu, podepsání zápisu o jeho předání a převzetí ze strany objednatele, předání dokladů o předepsaných atestech, návodu k obsluze a dokladu o zajištění likvidace odpadu vzniklého činnostmi zhotovitele v souladu se zákonem č.541/2020 Sb., o odpadech, ve znění pozdějších předpisů.
2. Místem plnění je Krajská zdravotní, a.s. – Nemocnice Most, o.z, adresa Most, J.E. Purkyně 270/5, PSČ 43464, silnice - par. č. 4311/7, parkoviště par.č. 4311/8, (dále také jako „staveniště“).

3. Staveniště bude zhotoviteli předáno a převzato 2. 3. 2026. Zhotovitel se zavazuje zahájit provádění díla ihned po řádném předání a převzetí staveniště. Objednatel si však vyhrazuje možnost posunutí termínu zahájení prací s ohledem na své provozní a organizační potřeby, kdy zhotoviteli nenáleží vůči objednateli nárok na jakékoliv plnění či nárok na náhradu škody z důvodu posunutí termínu.
4. V první fázi zhotovitel odkryje a odtěží materiál 5x5 metrů do hloubky 5 metrů za účelem zjištění stavu kanalizace a za účelem posouzení rozsahu opravy.
5. Po dokončení první fáze dle předchozího odstavce je zhotovitel povinen předložit objednateli k odsouhlasení rozsah a povahu opravy.
6. Zhotovitel po udělení souhlasu dle předchozího odstavce též zajistí opravu kanalizace včetně sanace podloží a všech jeho potřebných vrstev a zhotoví též finální asfaltový nebo betonový povrch.
7. Objednatel se zavazuje poskytnout zhotoviteli součinnost nezbytnou k provedení díla.
8. Zhotovitel se zavazuje umožnit objednateli přístup na staveniště dle jeho potřeb, a poskytnout potřebnou součinnost zejména při zaměření nábytku a dodávkách přístrojů.
9. Objednatel zajistí technický dozor provádění díla a zhotovitel je povinen mu poskytnout při provádění díla potřebnou součinnost.
10. Osoba oprávněná podepsat předávací protokol za zhotovitele – [REDAKCE] osoba oprávněná podepsat předávací protokol za objednatele – [REDAKCE]

IV.

Přechod odpovědnosti za škodu a přechod vlastnictví

1. Objednatel je povinen prohlédnout dílo při předání za účelem zjištění zjevných vad.
2. Nebezpečí škody na díle přechází ze zhotovitele na objednatele okamžikem převzetí díla.

V.

Záruka za jakost

1. Zhotovitel přebírá záruku za jakost díla, tj. přejímá závazek, že dílo bude po dobu záruční doby způsobilé pro použití ke smluvenému účelu.
2. Dílo má vady, neodpovídá-li smlouvě, popř. není-li ujednáno, tak výsledku obvyklému. V případě vady díla má objednatel právo požadovat a zhotovitel povinnost poskytnout bezplatné odstranění vady.
3. Zhotovitel odpovídá za vady díla vzniklé po předání díla nebo jakékoli jeho části objednateli, vzniklé porušením jeho povinnosti.
4. Záruční doba činí 60 měsíců ode dne předání díla.
5. Zhotovitel se zavazuje vady díla bezplatně odstranit do 10 dní po doručení reklamace objednatelem, pokud se smluvní strany nedohodnou jinak. Reklamace bude zhotoviteli doručena na e-mail: allkon@allkon-info.cz,
6. Po odstranění vady vyzve písemně zhotovitel objednatele k převzetí té části díla, kterého se odstraňovaná vada dotýkala, o čemž vyhotoví zápis, ze kterého bude zřejmé, zda je reklamovaná vada odstraněna a termín jejího odstranění, což bude potvrzeno podpisy obou smluvních stran.
7. Smluvní strany se dohodly, že záruční doba se automaticky prodlužuje o dobu, která uplyne mezi nahlášením vady a vyřízením reklamace.
8. Uplatněním práv dle toho článku nezaniká právo objednatele na náhradu škody či jiné sankce.

VI.

Sankční ujednání

1. V případě, že prodlení objednatele s úhradou ceny zhotoviteli přesáhne 15 dní po splatnosti faktury, je zhotovitel oprávněn požadovat po objednateli úrok z prodlení ve výši 0,01 % z dlužné částky za každý den prodlení, a to až do úplného zaplacení dlužné částky.
2. V případě, že zhotovitel je v prodlení s plněním díla, uhradí objednateli smluvní pokutu ve výši 0,2 % z ceny díla za každý kalendářní den prodlení.
3. Neodstraní-li zhotovitel reklamované vady díla v uvedené lhůtě, je objednatel oprávněn požadovat po zhotoviteli *smluvní pokutu ve výši 1000,- Kč nebo smluvní pokutu ve výši 0,2 %*

z ceny díla za každý den prodlení až do dne jejího odstranění. Označil-li objednatel v reklamaci, že se jedná o vadu, kdy hrozí nebezpečí škody velkého rozsahu (havárie), sjednávají obě smluvní strany smluvní pokutu v dvojnásobné výši.

4. Zhotovitel se zavazuje uhradit objednateli smluvní pokutu za každý jednotlivý případ porušení povinnosti dodržovat závazné právní předpisy v oblasti BOZP či PO podle přílohy č. 2 této smlouvy.
5. Úhradou smluvní pokuty není dotčeno právo objednatele na náhradu škody v plném rozsahu. Smluvní pokuta je splatná do 30 dnů od doručení výzvy k její úhradě zhotoviteli.

VII.

Předčasné ukončení smlouvy

1. Tato smlouva může být ukončena dohodou smluvních stran, či odstoupením. Objednatel je oprávněn od této smlouvy odstoupit kdykoliv během její platnosti z důvodů podstatného porušení smluvních povinností zhotovitele.
2. Smluvní strany jsou povinny vypořádat si vzájemná práva a závazky v souladu s občanským zákoníkem.

VIII.

Závěrečná ustanovení

1. Tuto smlouvu lze měnit či doplňovat pouze po dohodě smluvních stran formou písemných a číslovaných dodatků.
2. Pokud v této smlouvě není stanoveno jinak, řídí se právní vztahy z ní vyplývající příslušnými ustanovení občanského zákoníku.
3. Tato smlouva je podepsaná vlastnoručně, nebo elektronicky. Je-li smlouva podepsaná vlastnoručně, je vyhotovena v příslušném počtu stejnopisů, kdy každá ze smluvních stran obdrží po jednom vyhotovení. Je-li smlouva podepsána elektronicky, je podepsána pomocí elektronického podpisu založeného na kvalifikovaném certifikátu vydaném akreditovaným poskytovatelem certifikačních služeb.
4. Tato smlouva nabývá platnosti dnem jejího podepsání oběma smluvními stranami. Tato smlouva nabývá účinnosti dnem zveřejnění v registru smluv. Smluvní strany se dohodly, že elektronický obraz této smlouvy a metadata vyžadovaná zákonem zákonem č. 340/2015 Sb., o zvláštních podmínkách účinnosti některých smluv, uveřejňování těchto smluv a o registru smluv (zákon o registru smluv), ve znění pozdějších předpisů, zašle správci registru smluv objednatel ve lhůtě 14 dní od uzavření smlouvy. V případě, že smlouva nebude uveřejněna prostřednictvím registru smluv ani v 15. den od jejího uzavření, předá elektronický obraz smlouvy a metadata druhá smluvní strana tak, aby smlouva byla uveřejněna prostřednictvím registru smluv do tří měsíců ode dne, kdy byla uzavřena. Smluvní strany shodně prohlašují, že žádné ustanovení této smlouvy (včetně všech jejích příloh), nepředstavuje obchodní tajemství žádné smluvní strany podle § 504 občanského zákoníku a ani důvěrné informace, a souhlasí s uveřejněním této smlouvy v plném rozsahu.
5. Není-li v této smlouvě výslovně ujednáno jinak, veškerá právní jednání činěná v písemné formě si smluvní strany doručují osobně oproti podpisu druhé smluvní strany, datovými zprávami ve smyslu zákona č.300/2008 Sb., o elektronických úkonech a autorizované konverzi dokumentů, či prostřednictvím provozovatele poštovních služeb, ve znění pozdějších předpisů, ve smyslu zákona č. 29/2000 Sb., o poštovních službách, ve znění pozdějších předpisů, na adresu uvedenou v záhlaví této smlouvy, případně na jinou adresu písemně sdělenou příslušnou smluvní stranou. Je-li písemnost doručována do datové schránky, považuje se za doručenu okamžikem, kdy se adresát do datové schránky přihlásí. Pokud se adresát do datové schránky nepřihlásí ve lhůtě 10 dnů ode dne, kdy byla písemnost do datové schránky dodána, považuje se posledním dnem lhůty písemnost za doručenu.
6. Pro případ, že o zhotoviteli jako o poskytovateli zdanitelného plnění je zveřejněna způsobem umožňujícím dálkový přístup skutečnost, že je nespolehlivým plátcem DPH nebo nespolehlivou osobou, v souladu se zněním zákona o DPH, smluvní strany sjednávají, že za splnění závazku objednatel uhradit sjednanou cenu je považováno, uhradí-li objednatel částku ve výši daně na účet správce daně poskytovatele a zbývající část ceny zhotoviteli.
7. Zhotovitel i objednatel shodně prohlašují, že si tuto smlouvu před jejím podpisem přečetli, že byla uzavřena po vzájemném projednání podle jejich pravé a svobodné vůle, určitě, vážně a srozumitelně, nikoliv v tísní za nápadně nevýhodných podmínek. Smluvní strany potvrzují autentičnost této smlouvy svým podpisem.

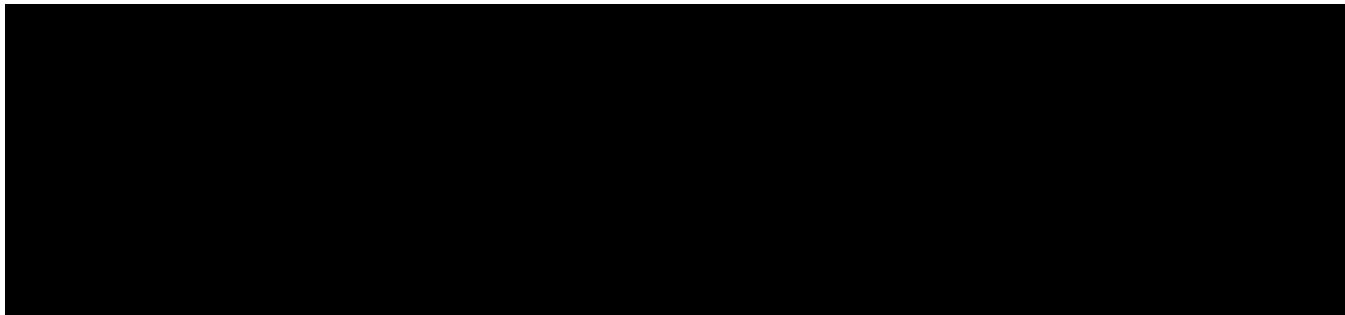
Přílohy:

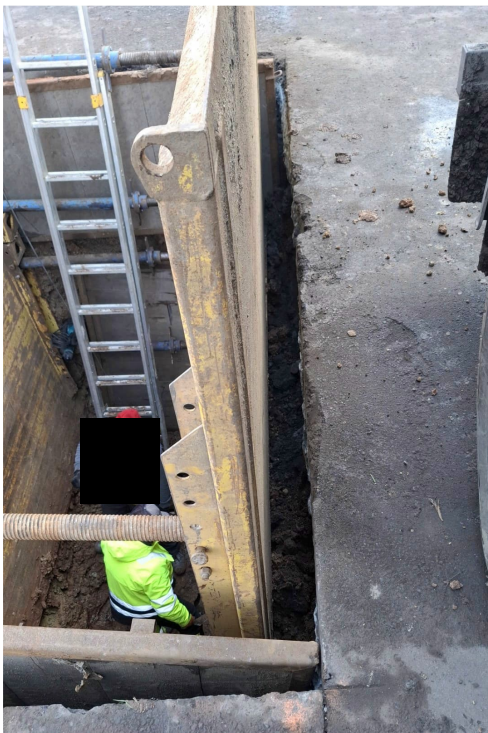
Příloha č. 1 Fotodokumentace

Příloha č. 2 Sazebník pokut BOZP

V Ústí nad Labem dne

V Meziboří dne 08. 04. 2026





SAZEBNÍK SMLUVNÍCH POKUT ZA PORUŠOVÁNÍ PŘEDPISŮ BOZP*

Pokuty níže uvedené jsou maximální. Objednatel si vyhrazuje právo stanovit výši pokuty dle svého uvážení a do výše uvedeného maxima na základě podkladů, které obdrží od koordinátora BOZP.

*Tento sazebník je přílohou smluvní dokumentace pro dodavatele Krajské zdravotní, a.s.– smlouva o dílo, objednávka atp.

I. BEZPEČNOST PRÁCE		
Poř. č.	Druh porušení	Max. výše pokuty
1	Porušení NV 390/2021 Sb., povinnost používání stanovených OOPP	1000,- Kč za osobu a případ
2	Porušení ČSN 331600 a 331610, které řeší revize a kontroly elektrických spotřebičů, ruční el. náradí a prodlužovací kabely, použití náradí spotřebičů a prodlužovacích kabelů bez revizí,	1000,- Kč za případ 1000,- Kč za používání
3	Porušení předpisů, které řeší provoz vyhrazených technických zařízení (elektrických, zdvihacích, tlakových a plynových)	1500,- Kč za případ
4	Porušení pravidel pro lešení, závěsné lávky ve smyslu NV 362/2005 Sb., dále pak pro dočasné konstrukce, výkopy a ostatní práce viz NV 591/2006 Sb., poklapy vstupních šachet (přemístěné či chybějící), poškození kanalizací a ostatní porušení na stavbě plynoucí z NV 101/2005 Sb.	5000,- Kč za případ
5	Neoprávněná manipulace se stroji a zařízením (příslušné odbornostní školení), transportním zařízením	5000,- Kč za případ
6	Nedodržení pokynů pro používání bezpečnostních příkazů pro práce na elektrickém zařízení a na strojním zařízení	5000,- Kč za případ
7	Zjištění alkoholu a jiných návykových látek u pracovníků vlastních či subdodavatele, odmítnutí dechové zkoušky	5000,- Kč za případ a vypovězení osoby z areálu stavby
8	Nedoložení příslušných technologických postupů pro prováděné práce a činnosti	1000,- Kč za případ
9	Neohlášení pracovního úrazu vlastního pracovníka či pracovníka subdodavatele koordinátorovi BOZP nebo pracovníkovi mající dozor nad stavbou	5000,- Kč u úrazu s dobou pracovní neschopnosti delší než 3 pracovní dny 5000,- Kč u úrazu s hospitalizací 15000,- Kč u smrtelného pracovního úrazu

II. POŽÁRNÍ OCHRANA		
Poř. č.	Druh porušení	Max. výše pokuty
1	Porušení vyhl. 87/2000 Sb., při práci s otevřeným ohněm, neohlášení zahájení, přerušování a ukončení prací s rizikem požáru, neprojednání způsobu zajištění požární bezpečnosti	5000,- Kč za případ
2	Porušení zákona č. 133/1985 Sb., ve znění pozdějších předpisů a vyhlášky č. 246/2001 Sb. a NV č. 406/ 2004 Sb.	5000,- Kč za případ
3	Zneužití nebo snížení účinnosti zařízení a prostředků, které slouží jako ochrana před požárem	5000,- Kč za případ
4	Nedoložení předepsané dokumentace PO dle vyhl.č. 246/2001 Sb.	1000,- Kč za případ
5	Nedoložení požárně technických charakteristik používaných nebo skladovaných látek	1000,- Kč za případ
6	Nedoložení prokazatelného školení nebo odborné přípravy pracovníků konajících práce v prostoru se zvýšeným nebo vysokým požárním nebezpečím	1000,- Kč za osobu a případ
7	Použití, či umístění nevhodných nebo nefunkčních prostředků požární ochrany do prostoru stavby	5000,- Kč za případ

III. ŽIVOTNÍ PROSTŘEDÍ		
Poř. č.	Druh porušení	Max. výše pokuty
1	Porušení zákona č. 350/2011 Sb., při nakládání s chemickými látkami a chemickými směsmi	5000,- Kč za případ
2	Porušení zákona č. 541/2020 Sb., ve znění pozdějších předpisů o odpadech při nakládání s odpady	3000,- Kč za případ u odpadů kategorie ostatní (O) 5000,- Kč za případ u odpadů kategorie nebezpečný (N)
3	Porušení zákona č. 254/2001 Sb. o vodách a zákona č. 201/2012 Sb. o ochraně ovzduší	5000,- Kč za případ
4	Únik ropných látek nebo chemikálií	3000,- Kč za případ
5	Neohlášení úniku ropných látek či chemikálií	1500,- Kč za případ
6	Nedovolené ukládání odpadů, netřídění odpadů, jejich nedovolená likvidace, dovoz odpadů za účelem likvidace, neohlášení předpokládané produkce odpadů, neohlášení eventuálních nepříznivých dopadů na životní prostředí	5000,- Kč za případ

IV. OSTATNÍ		
Poř. č.	Druh porušení	Max. výše pokuty
1	Porušení zákazu kouření (povoleno pouze na vyhrazených místech)	2000,- Kč za osobu a případ
2	Provádění prací, pro které pracovníci nemají potřebnou odbornou způsobilost nebo zdravotní způsobilost	2000,- Kč za případ
3	Neprovedení nebo nezajištění školení zaměstnance, subdodavatele z pravidel platných pro stavbu	2000,- Kč za případ
4	Neodstranění závady zjištěné koordinátorem nebo pracovníkem mající dozor nad stavbou ve stanoveném termínu	5000,- Kč za případ
5	Neoznačení zařízení staveniště a ostatních pronajatých ploch firemní značkou a příslušnými výstražnými tabulkami, neoznačení pracovního oděvu firemních značkou, a to jak u pracovníků vlastních, tak subdodavatelů	2000,- Kč za případ nebo osobu
6	Nedodržení a nerespektování úklidu svěřeného areálu, neudržování objektů a jejich okolí, rovněž tak samotné stavby	2000,- Kč za případ
7	Mytí vozidel, strojů či jiné techniky mimo vyhrazené prostory	2000,- Kč za případ
8	Zcizení předmětů v areálu stavby	1000,- Kč za případ a vypovězení osoby z areálu stavby
9	Porušení podmínek vstupu zaměstnanců nebo zaměstnanců subdodavatelů do areálu stavby	1000,- Kč za osobu a vypovězení osoby z areálu stavby
10	Nezabezpečení pronajatých prostor, neuzamčení vlastních či pronajatých vozidel a mechanizace, parkování na nevyhrazených místech	1000,- Kč za případ
11	Nepovolené vyvážení a vynášení věcí z areálu stavby, nerespektování pokynů ostrahy, arogantní či agresivní chování vůči příslušným zaměstnancům stavby (stavbyvedoucí, mistr, koordinátor BOZP, zástupci investora) odmítnutí předložení zavazadla ke kontrole, či odmítnutí a neumožnění kontroly vozidla	5000,- Kč za případ a vypovězení osoby z areálu stavby
12	Vnášení střelných zbraní nebo výbušnin do areálu stavby	10000,- Kč za případ a zákaz vstupu do areálu stavby
13	Opakované porušení dle specifikace pokut ohodnocených maximální částkou do 10000,- Kč v průběhu 6 měsíců	Dvojnásobek maxima předešlé pokuty